

รายงานการประชุมคณะกรรมการร่วมภาครัฐและเอกชนเพื่อพัฒนาและแก้ไขปัญหาทางเศรษฐกิจ (กรอ.)

กลุ่มจังหวัดภาคตะวันออกเฉียงเหนือตอนล่าง ๑

ครั้งที่ ๔/๒๕๖๑

วันอังคารที่ ๑๑ กันยายน ๒๕๖๑

ณ ห้องประชุมกองแก้ว ชั้น ๓ โรงแรมแคนทารี โคราช อำเภอเมืองนครราชสีมา จังหวัดนครราชสีมา

กรรมการที่เข้าประชุม

- | | |
|----------------------------------|---|
| ๑. นายวิเชียร จันทรโณทัย | ผู้ว่าราชการจังหวัดนครราชสีมา/หัวหน้ากลุ่มจังหวัดภาคตะวันออกเฉียงเหนือตอนล่าง ๑ |
| ๒. นายณัฐพล ธานีรัตน์ | แทน ผู้ว่าราชการจังหวัดชัยภูมิ |
| ๓. นายอนุพงศ์ สุขสมนิตย์ | แทน ผู้ว่าราชการจังหวัด |
| ๔. นายไชยยศ วิทยา | แทน ผู้ว่าราชการจังหวัดสุรินทร์ |
| ๕. นายจรัสชัย โชคเรืองสกุล | รองผู้ว่าราชการจังหวัดนครราชสีมา |
| ๖. นายอัสนีย์ เชาว์วาทิน | หัวหน้าสำนักงานจังหวัดนครราชสีมา |
| ๗. นายสิงห์ชัย ผ่องบุรุษ | แทน หัวหน้าสำนักงานจังหวัด |
| ๘. นายวีระพงษ์ สว่างสิริทิพย์ | แทน หัวหน้าสำนักงานจังหวัดสุรินทร์ |
| ๙. นางสุบงกช วงศ์วิद्याภรณ์ | ประธานหอการค้ากลุ่มจังหวัดภาคตะวันออกเฉียงเหนือตอนล่าง ๑ |
| ๙. นายสมศักดิ์ ศรีบัวรอด | ประธานสภาอุตสาหกรรมภาคตะวันออกเฉียงเหนือตอนล่าง ๑ |
| ๑๐. นายณัฐนาถ สันทัดพร้อม | แทน เกษตรจังหวัดนครราชสีมา |
| ๑๑. นายรณชัย วิรุฬห์รัฐ | พาณิชย์จังหวัดนครราชสีมา |
| ๑๒. นายชัยเกียรติ เกษรบังทอง | แทน นายกองค์การบริหารส่วนจังหวัดนครราชสีมา |
| ๑๓. นายชัชวาล วงศ์จร | ประธานหอการค้าจังหวัดนครราชสีมา |
| ๑๔. นายบวรศักดิ์ สิงห์เชิดชูวงศ์ | พาณิชย์จังหวัดชัยภูมิ |
| ๑๕. นายสมชาย เกื้อนสุวรรณ | อุตสาหกรรมจังหวัดชัยภูมิ |
| ๑๖. นายสิทธิพล สุทธิศักดิ์ | เลขาธิการหอการค้าจังหวัดชัยภูมิ แทนประธานหอการค้าจังหวัดชัยภูมิ |
| ๑๗. นายภูติศ ศิริภานุภาค | ประธานสภาอุตสาหกรรมท่องเที่ยวจังหวัดชัยภูมิ |
| ๑๘. นางสาวสุพัตรา เนื้อไม้หอม | แทน เกษตรจังหวัดบุรีรัมย์ |
| ๑๙. นางศิริพร สัจจาคูณ | แทน พาณิชย์จังหวัดบุรีรัมย์ |
| ๒๐. นางอรุณี อินยาพงษ์ | แทน อุตสาหกรรมจังหวัดบุรีรัมย์ |
| ๒๑. นางสาวจรรยา ดีเสมอ | แทน เกษตรจังหวัดสุรินทร์ |
| ๒๒. นายอนุชา ชานประโคน | พาณิชย์จังหวัดสุรินทร์ |
| ๒๓. นายเจตรินทร์ ศิริโสม | แทน ท่องเที่ยวและกีฬาจังหวัดสุรินทร์ |
| ๒๔. นางสมฤดี เทพวงศ์ศิริรัตน์ | นายกองค์การบริหารส่วนจังหวัดสุรินทร์ |
| ๒๕. นางพรทิพย์ ยุทธวาริชัย | แทน หัวหน้ากลุ่มยุทธศาสตร์การพัฒนาภาคตะวันออกเฉียงเหนือ |

๒๖. นางสาวอิสริยา เคียงวิมลรัตน์ แทน ผู้อำนวยการกลุ่มงานบริหารยุทธศาสตร์ กลุ่มจังหวัดภาค
ตะวันออกเฉียงเหนือตอนล่าง ๑
๒๗. นายอัฐพล สัมพันธ์วงศ์ เลขาธิการหอการค้ากลุ่มจังหวัดภาคตะวันออกเฉียงเหนือตอนล่าง ๑

กรรมการที่ไม่เข้าประชุม

๑. อุตสาหกรรมจังหวัดนครราชสีมา
๒. สภาอุตสาหกรรมจังหวัดนครราชสีมา
๓. ดร.ถวัลย์ มานะธัญญา ผู้ทรงคุณวุฒิ จังหวัดนครราชสีมา
๔. ประธานสภาอุตสาหกรรมจังหวัดนครราชสีมา
๕. ประธานสภาอุตสาหกรรมท่องเที่ยวจังหวัดนครราชสีมา
๖. หัวหน้าสำนักงานจังหวัดชัยภูมิ
๗. เกษตรจังหวัดชัยภูมิ
- ๘ นายกองค้การบริหารส่วนจังหวัดชัยภูมิ
๙. ประธานสภาอุตสาหกรรมจังหวัดชัยภูมิ
๑๐. นายกองค้การบริหารส่วนจังหวัดบุรีรัมย์
๑๑. ประธานหอการค้าจังหวัดบุรีรัมย์
๑๒. ประธานสภาอุตสาหกรรมจังหวัดบุรีรัมย์
๑๓. ประธานสภาอุตสาหกรรมท่องเที่ยวจังหวัดบุรีรัมย์
๑๔. อุตสาหกรรมจังหวัดสุรินทร์
๑๕. พัฒนาการจังหวัดสุรินทร์
๑๖. ประธานหอการค้าจังหวัดสุรินทร์
๑๗. ประธานสภาอุตสาหกรรมจังหวัดสุรินทร์
๑๘. ประธานสภาอุตสาหกรรมท่องเที่ยวจังหวัดสุรินทร์
๑๙. ประธานคณะกรรมการพัฒนาเศรษฐกิจพื้นที่ภาคตะวันออกเฉียงเหนือตอนล่าง ๑ หอการค้าไทย (จ.สกลนคร)
๒๐. ประธานสภาอุตสาหกรรมภาคตะวันออกเฉียงเหนือ (จ.อุบลราชธานี)
๒๑. ประธานเขตพื้นที่สภาอุตสาหกรรมท่องเที่ยวแห่งประเทศไทย ภาคตะวันออกเฉียงเหนือ (จ.อุบลราชธานี)
๒๒. ผู้อำนวยการสำนักพัฒนาการเศรษฐกิจและสังคมภาคตะวันออกเฉียงเหนือ (จ.ขอนแก่น)
๒๓. ประธานเขตพื้นที่สภาอุตสาหกรรมท่องเที่ยวแห่งประเทศไทย กลุ่มจังหวัดภาคตะวันออกเฉียงเหนือตอนล่าง ๑
๒๔. เลขาธิการสภาอุตสาหกรรมภาคตะวันออกเฉียงเหนือตอนล่าง ๑
๒๕. เลขาธิการเขตพื้นที่สภาอุตสาหกรรมท่องเที่ยวแห่งประเทศไทย กลุ่มจังหวัดภาคตะวันออกเฉียงเหนือ
ตอนล่าง ๑

ผู้เข้าร่วมประชุม

๑. ดร.เกรียงศักดิ์ เจริญวงศ์ศักดิ์ นักวิชาการ (วิทยากร)
๒. นายกิตติ เนตรวงษ์ เครือข่ายธุรกิจ Biz Club นครราชสีมา
๓. นางกฤติยา นวลจันทร์ นักวิชาการคลังชำนาญการพิเศษ สำนักงานคลังเขต ๓ (นครราชสีมา)

๔. นายวิทยา เรืองฤทธิ์ นักผังเมืองชำนาญการพิเศษ สำนักงานโยธาธิการและผังเมืองจังหวัด นครราชสีมา
๕. นายเกรียงไกร เมืองโคตร วิศวกรโยธาชำนาญการพิเศษ แขวงทางหลวงชนบทนครราชสีมา
๖. นายจรินทร์ เข้มประสิทธิ์ ผู้อำนวยการส่วนแผนงาน สำนักงานทางหลวงที่ ๑๐
๗. นางพุดิพร พลอยผักแว่น ผู้อำนวยการกลุ่มการเงิน บัญชีและการตรวจสอบ สำนักงานส่งเสริม การปกครองส่วนท้องถิ่น จังหวัดนครราชสีมา
๘. นายบุญช่วย สมอหมอบ นักวิชาการคลังชำนาญการ สำนักงานคลังจังหวัดนครราชสีมา
๙. นางจิรพา กุลชาติวิชิต สถิติจังหวัดนครราชสีมา
๑๐. นายชอบ สร้อยจิตต์ นักวิเคราะห์นโยบายและแผนชำนาญการ สำนักงานการท่องเที่ยว และกีฬาจังหวัดนครราชสีมา
๑๑. นายพิษณุ พิจิตร นายช่างชำนาญงาน ท่าอากาศยานนครราชสีมา
๑๒. นายปรีชา ลีมีอ่าว ผู้จัดการทั่วไปปฏิบัติการ บริษัทเดอะมอลล์นครราชสีมา จำกัด
๑๓. นางสาวบังอร จิตะไพศาลผล ผู้อำนวยการศูนย์เศรษฐกิจการลงทุนภาค ๒ (นครราชสีมา)
๑๔. นายธฤต ฆจรโกวิทย์ ประธานเครือข่ายธุรกิจนครราชสีมา (Biz Club)
๑๕. นายสุทธิโรจน์ ธนพิบูลย์ นายทะเบียนเครือข่ายธุรกิจนครราชสีมา (Biz Club)
๑๖. นายราพีงศักดิ์ งามโรจนวิชย์ รองประธานกรรมการฝ่ายส่งเสริมดิจิทัลเพื่อเศรษฐกิจและสังคม
๑๗. รศ.ดร.ณภัทร น้อยน้ำใส รองอธิการบดี มหาวิทยาลัยราชภัฏนครราชสีมา
๑๘. นายประพจน์ ขามโนนวัต รองผู้อำนวยการ สำนักงานส่งเสริมการศึกษานอกระบบและการศึกษา ตามอัธยาศัยจังหวัดนครราชสีมา
๑๙. นางบุษิมา ฆจรโกวิทย์ ผู้ช่วยเลขานุการเครือข่ายธุรกิจนครราชสีมา (Biz Club)
๒๐. ผศ. ดร.วรรษยา เชื้อจันทิก มหาวิทยาลัยราชภัฏนครราชสีมา
๒๑. ผศ. จารุจิตต์ ชูตระกูล มหาวิทยาลัยราชภัฏนครราชสีมา
๒๒. ผศ. วนิดา นเรศวร์ มหาวิทยาลัยราชภัฏนครราชสีมา
๒๓. ดร.โสภณ ผลประพฤติ หัวหน้าสาขา เทคโนโลยีมีลติมีเดีย มหาวิทยาลัยเทคโนโลยีอีสาน นครราชสีมา
๒๔. ว่าที่ร้อยตรี ประภาส บุญเชิด รองนายกเทศมนตรี เทศบาลตำบลสระพระ
๒๕. นายศุมาตย์ บุญประกอบ รองประธานสภาอุตสาหกรรม
๒๖. นายกิตติพงษ์ เปี้ยวโกฏิ ผู้อำนวยการกลุ่มงานยุทธศาสตร์และข้อมูลเพื่อการพัฒนาจังหวัด สำนักงานจังหวัดนครราชสีมา
๒๗. ว่าที่ร้อยตรีชรรค์ไชย ทันธิมา ท้องถิ่นจังหวัดนครราชสีมา
๒๘. นางพยุง พูนขุนทด ศาลยุติธรรม
๒๙. นายประยงค์ พูนขุนทด ผู้อำนวยการสำนักศาลยุติธรรมภาค ๓
๓๐. ดร.วิศรุต กระบวนสืบ มหาวิทยาลัยเทคโนโลยีอีสาน
๓๑. นางสาวณัฐนันท์ กุมารสิงห์ เครือข่ายธุรกิจ Biz Club นครราชสีมา
๓๒. นายธรรมาภพ มากสุทรपाल สำนักงานจังหวัดนครราชสีมา
๓๓. นางสุเพียร เจริญโนนสูง ผู้อำนวยการสำนักงานส่งเสริมการศึกษานอกระบบและการศึกษา ตามอัธยาศัยอำเภอสีดา
๓๔. นางสาวกฤษณา อินทร์หมื่นไวย ผู้อำนวยการสำนักงานส่งเสริมการศึกษานอกระบบและการศึกษา ตามอัธยาศัยอำเภอดง

๓๕. นางกรแก้ว แบบกลาง
ผู้อำนวยการสำนักงานส่งเสริมการศึกษานอกระบบและการศึกษาตามอัธยาศัยอำเภอเมืองนครราชสีมา
๓๖. นางพิมพ์สุดา สุรวุฒ
ผู้อำนวยการสำนักงานส่งเสริมการศึกษานอกระบบและการศึกษาตามอัธยาศัยอำเภอหนองบุญมาก
๓๗. นางนงนุช ทรัพย์दानารัตน์
เครือข่ายธุรกิจ Biz Club นครราชสีมา
๓๘. นายวีรฉัตร ธนาธรโพธิรัตน์
ผู้จัดการธุรกิจการศึกษา
๓๙. นางศิริพร สุขขวิญ
ผู้จัดการ Terminal ๒๑ korat
๔๐. นายสันติ วงษาเวช
ภาคเอกชน
๔๑. นายสมเกียรติ วิริยะกุลนันท์
โยธาธิการและผังเมืองจังหวัดนครราชสีมา
๔๒. นายอำนาจ บุตรโต
ผู้อำนวยการโรงเรียนเทศบาล ๕ (วัดป่าจิตตสามัคคี)
๔๓. นายเด่นศักดิ์ พันธุ์ศรี
ผู้อำนวยการสำนักงานส่งเสริมการศึกษานอกระบบและการศึกษาตามอัธยาศัย อำเภอจักราช
๔๔. นายบุญส่ง สุขเดช
ผู้อำนวยการสำนักสำนักงานส่งเสริมการศึกษานอกระบบและการศึกษาตามอัธยาศัย อำเภอชุมพวง
๔๕. นายกม ราชสีมา
สมาคมวิทยุ T.V
๔๖. นายสุริยา อินทร์โชติ
เจ้าหน้าที่สื่อสารองค์กร หอการค้า
๔๗. นายโกศล สมจินดา
ประธานกิตติมศักดิ์หอการค้า จังหวัดนครราชสีมา
๔๘. นายศิพงษ์ คมมงคล
บรรณาธิการบริหารไอแลนด์บิวรี
๔๙. นางปราณี นวลนาค
ชมรมสื่อสารมวลชน
๕๐. นายเกษม ชนาธิพาก
นักข่าว มติชน
๕๑. นายรฐนนท์ ไชยสิทธิ์
นักวิเคราะห์นโยบายและแผนปฏิบัติการ สำนักงานจังหวัดนครราชสีมา
๕๒. นายธีรวิฑู อูสานนท์
นักข่าว สยามรัฐ
๕๓. นางศิริวดี ทิพย์จรรยาอุดม
ภาคเอกชน
๕๔. นายสุขสันต์ ดุจจินดา
ภาคเอกชน
๕๕. นายพีรพล หล้านอก
ภาคเอกชน
๕๖. นายพรประเสริฐ แก้วนอก
ภาคเอกชน
๕๗. นางพิศพร แสงรัมย์
ภาคเอกชน
๕๘. นายเอกราช ท่ามะเือง
ภาคเอกชน
๕๙. นางปฐมภรณ์ มณีนพ
ภาคเอกชน
๖๐. นายโสภณ ไชยเทพ
ภาคเอกชน
๖๑. นางสาวสุภิญญา อิมพิมพ์
ภาคเอกชน
๖๒. ผศ. ดร.สุวิมล ลำประเสริฐ
มหาวิทยาลัยราชภัฏนครราชสีมา
๖๓. นายแมน ตระหง่านไพบูลย์
ภาคเอกชน
๖๔. นายธีระพงษ์ คุรุบัณฑิตย์
โรงเรียนสิงหวิทยาคม อำเภอนางรอง จังหวัดบุรีรัมย์
๖๕. นางอรรณณ คุรุบัณฑิตย์
โรงเรียนสิงหวิทยาคม อำเภอนางรอง จังหวัดบุรีรัมย์
๖๖. นายอนุการ โชคสมบัติ
ท่องเที่ยวและกีฬาจังหวัดสุรินทร์
๖๗. นายสำรवल สุขแสวง
รองผู้อำนวยการแขวงทางหลวงสุรินทร์
๖๘. นายสรณ์กร สมภักดิ์
นายช่างชลประทานอาวุโส โครงการชลประทานสุรินทร์

๖๙. นางสาวจันทรา บุญศิริ	นักวิเคราะห์นโยบายและแผนปฏิบัติการ สำนักงานจังหวัดสุรินทร์
๗๐. นางสาวอรุณีชาญหัต	นักวิเคราะห์นโยบายและแผนชำนาญการ กลุ่มงานบริหารยุทธศาสตร์กลุ่มจังหวัดฯ
๗๑. นางสาวทองคำ รักรวงษ์	เจ้าหน้าที่วิเคราะห์นโยบายและแผน กลุ่มงานบริหารยุทธศาสตร์กลุ่มจังหวัดฯ
๗๒. นางสาวณัฐวรรณ หลงศรี	เจ้าหน้าที่วิเคราะห์นโยบายและแผน กลุ่มงานบริหารยุทธศาสตร์กลุ่มจังหวัดฯ
๗๓. นายธนวัฒน์ หยิบกระโทก	เจ้าหน้าที่วิเคราะห์นโยบายและแผน กลุ่มงานบริหารยุทธศาสตร์กลุ่มจังหวัดฯ

เริ่มประชุมเวลา ๑๐.๐๐ น.

นายวิเชียร จันทรโณทัย ผู้ว่าราชการจังหวัดนครราชสีมา ในฐานะหัวหน้ากลุ่มจังหวัดภาคตะวันออกเฉียงเหนือตอนล่าง ๑ เป็นประธานการประชุมแทน ได้กล่าวเปิดประชุมดังต่อไปนี้

ระเบียบวาระที่ ๑ เรื่อง ประธานแจ้งให้ที่ประชุมทราบ

นายวิเชียร จันทรโณทัย ผู้ว่าราชการจังหวัด นม. ประธาน
วันนี้เป็นการประชุมคณะกรรมการร่วมภาครัฐและเอกชนเพื่อพัฒนาและแก้ไขปัญหาทางเศรษฐกิจ (กรอ.) กลุ่มจังหวัดภาคตะวันออกเฉียงเหนือตอนล่าง ๑ ครั้งที่ ๔/๒๕๖๑ การประชุมวันนี้ เชิญรับฟังการบรรยายพิเศษ หัวข้อ “วิสัยทัศน์การพัฒนาเมืองแห่งอนาคต” โดย ดร.เกรียงศักดิ์ เจริญวงศ์ศักดิ์ เพื่อมาให้ความรู้เกี่ยวกับความสำคัญของความเป็นเมืองกับการสร้างชาติ สถานภาพการพัฒนาเมืองในประเทศไทย ปัจจัยที่มีผลกระทบต่อการพัฒนาเมืองในอนาคต วิสัยทัศน์และยุทธศาสตร์การพัฒนาเมืองแห่งอนาคต เพื่อเป็นแนวคิดให้กับกลุ่มจังหวัดในการพัฒนาต่อไป

มติที่ประชุม รับทราบ

ระเบียบวาระที่ ๒ เรื่อง รับรองรายงานการประชุมครั้งที่แล้ว (ครั้งที่ ๓/๒๕๖๑ เมื่อวันที่ พุธที่ ๑๔ มิถุนายน ๒๕๖๑ ณ ห้องประชุมหลวงพ่อกุณ ปริสุทโธ ชั้น ๓ ศาลากลางจังหวัดนครราชสีมา)

นางพรทิพย์ ยุทธวารีย์ชัย ผู้ช่วยเลขานุการ - ฝ่ายเลขานุการ ฯ ได้จัดทำรายงานการประชุม ครั้งที่ ๓/๒๕๖๑ เมื่อวันที่ พุธที่ ๑๔ มิถุนายน ๒๕๖๑ รวม ๒๐ หน้า ที่ประชุมมีมติการประชุมที่สำคัญ ดังนี้

๑. เรื่องผลความคืบหน้าของโครงการตามข้อเสนอการพัฒนาเศรษฐกิจและสังคม กลุ่มจังหวัดภาคตะวันออกเฉียงเหนือตอนล่าง ๑ (จังหวัดนครราชสีมา ชัยภูมิ บุรีรัมย์ สุรินทร์) มติที่ประชุมเห็นชอบการรายงานความคืบหน้าของโครงการตามข้อเสนอการพัฒนาเศรษฐกิจและสังคมกลุ่มจังหวัดภาคตะวันออกเฉียงเหนือตอนล่าง ๑ (จังหวัดนครราชสีมา ชัยภูมิ บุรีรัมย์ สุรินทร์) และมอบหมายให้สำนักงานจังหวัดแต่ละจังหวัดเป็นหน่วยงานกลางในการติดตาม

**๒. เรื่องพิจารณาร่างคำสั่งแต่งตั้งคณะกรรมการขับเคลื่อนโครงการตามข้อเสนอ
การพัฒนาเศรษฐกิจและสังคมของกลุ่มจังหวัดภาคตะวันออกเฉียงเหนือตอนล่าง ๑
มีมติดังนี้**

๒.๑ ให้จังหวัด ทบพทวนรายชื่อคณะกรรมการติดตามข้อเสนอการพัฒนาเศรษฐกิจและสังคมของกลุ่มจังหวัดภาคตะวันออกเฉียงเหนือตอนล่าง ๑ โดยเสนอมาเป็นด้าน หมายฝ่ายเลขานุการ และให้ฝ่ายเลขานุการจัดทำรายชื่อเพื่อทำร่างคำสั่งแต่งตั้งคณะกรรมการอำนวยการระดับกลุ่มจังหวัด เสนอต่อกรอ.กลุ่มจังหวัดในครั้งถัดไป

๒.๒ ให้กรอ.กลุ่มจังหวัด มีวาระติดตามโครงการตามมติคณะรัฐมนตรี เมื่อวันที่ ๘ พฤษภาคม ๒๕๖๑ ด้วย

๓. ขอให้ยกเว้นการรายงานกากอุตสาหกรรมที่ไม่เป็นอันตรายและเป็นผลิตภัณฑ์ผลพลอยได้จากการผลิตที่สามารถจำหน่ายในเชิงการค้าปกติ มติที่ประชุม เห็นควรขอรับการสนับสนุนเชิงนโยบาย กรณีกากอุตสาหกรรมที่ไม่เป็นอันตราย และเป็นผลิตภัณฑ์ผลพลอยได้จากการผลิต (Line Product) ที่สามารถจำหน่ายในเชิงการค้าปกติ ขอให้พิจารณายกเว้นการรายงานกากอุตสาหกรรมประจำปี

มติที่ประชุม

รับรองรายงานการประชุมครั้งที่แล้ว (ครั้งที่ ๓/๒๕๖๑ เมื่อวันที่พฤหัสบดีที่ ๑๔ มิถุนายน ๒๕๖๑ ณ ห้องประชุมหลวงพ่อกุณ ปราสาทหิน ชั้น ๓ ศาลากลางจังหวัด นครราชสีมา)

ระเบียบวาระที่ ๓ เรื่อง เพื่อทราบ

๓.๑ เรื่อง รายงานสถานการณ์ทางเศรษฐกิจ กลุ่มจังหวัดภาคตะวันออกเฉียงเหนือตอนล่าง๑ (นครราชสีมา ชัยภูมิ บุรีรัมย์ สุรินทร์)

นายณัฐพล ธาณีรัตน์
หัวหน้าสำนักงานจังหวัด
ชัยภูมิ

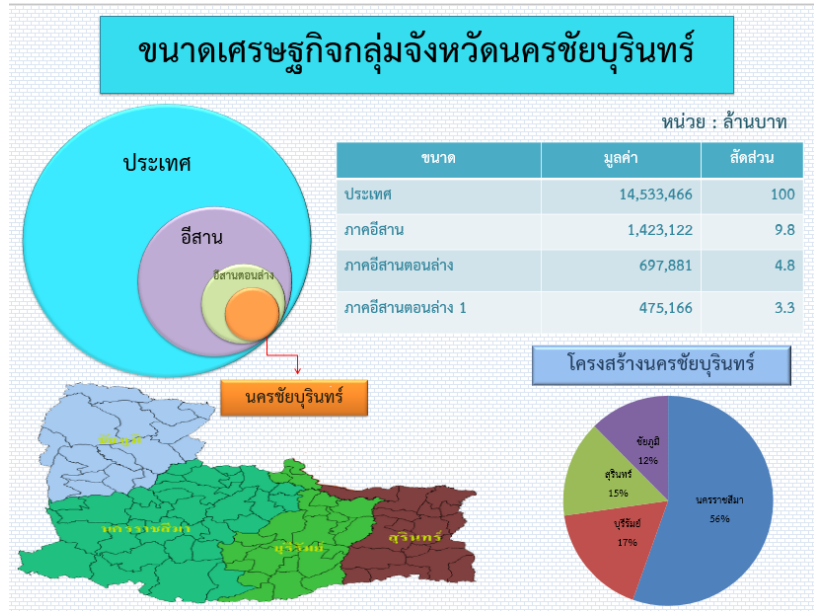
เรื่อง รายงานสถานการณ์ทางเศรษฐกิจ กลุ่มจังหวัดภาคตะวันออกเฉียงเหนือตอนล่าง๑ (นครราชสีมา ชัยภูมิ บุรีรัมย์ สุรินทร์) โดย สำนักงานคลังเขต ๓ (นครราชสีมา)

นางกฤติยา นวลจันทร์
นักวิชาการคลัง
ชำนาญการพิเศษ
สำนักงานคลังเขต ๓
(นครราชสีมา)

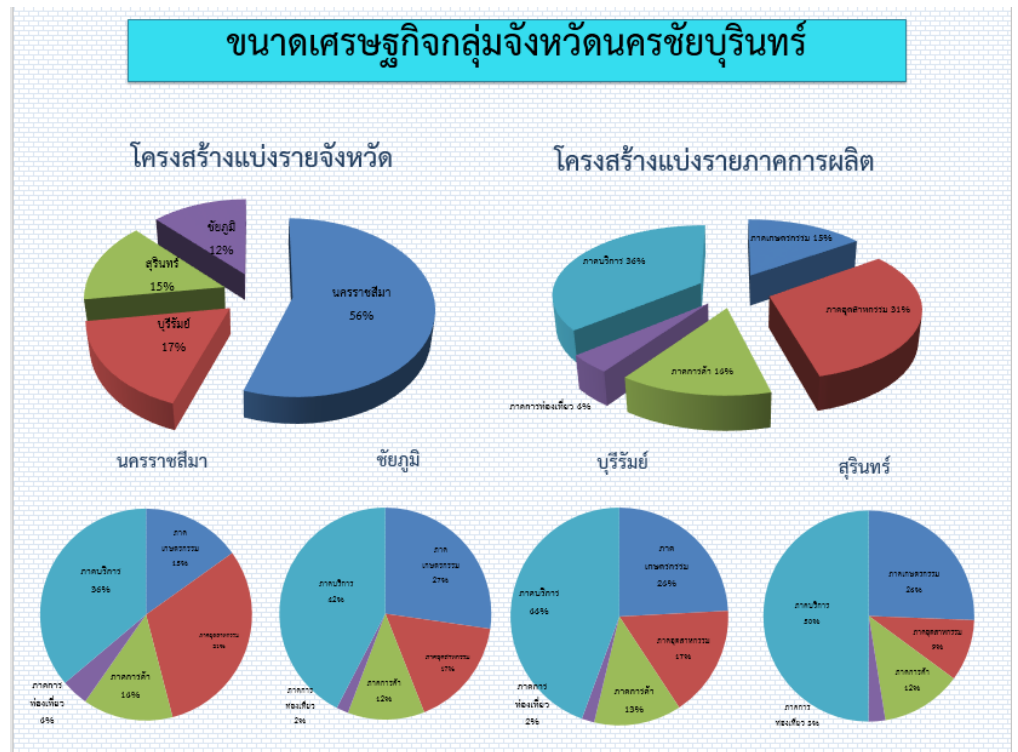
เรียนที่ประชุมทราบ ดิฉันนางกฤติยา นวลจันทร์ นักวิชาการคลังชำนาญการพิเศษ สำนักงานคลังเขต ๓ (นครราชสีมา) วันนี้จะมารายงาน เรื่องสถานการณ์ทางเศรษฐกิจ กลุ่มจังหวัดภาคตะวันออกเฉียงเหนือตอนล่าง๑ (นครราชสีมา ชัยภูมิ บุรีรัมย์ สุรินทร์) สำหรับการประมาณการเศรษฐกิจกลุ่มจังหวัดภาคตะวันออกเฉียงเหนือตอนล่าง ๑ ซึ่งเป็นภารกิจหนึ่งของ สำนักงานคลังเขต ๓ รวบรวมจัดทำ และวิเคราะห์ โดยได้รับการสนับสนุนข้อมูลจากสำนักงานคลังจังหวัดในเขตกลุ่มเรานะคะจริงทั้งหมดจะมี ๘ จังหวัด แต่ในกลุ่มอีสานล่าง ๑ ของเราจะมี ๔ จังหวัด (จังหวัดนครราชสีมา ชัยภูมิ บุรีรัมย์ สุรินทร์) เพื่อให้ได้ภาพรวมของกลุ่มจังหวัด และขอขอบคุณทางสำนักงานคลังจังหวัดทั้ง ๔ จังหวัด ที่ให้การสนับสนุนข้อมูล หน่วยงานราชการ และส่วนท้องถิ่น รวมไปถึงภาคเอกชน ทำให้ได้ข้อมูลนำมาวิเคราะห์ประมาณการเศรษฐกิจกลุ่มจังหวัด ฯ สำหรับการจัดทำประมาณการเศรษฐกิจ จะจัดทำเป็นรายไตรมาส ขณะนี้ได้จัดทำล่าสุดในไตรมาสที่ ๒ ของปีงบประมาณ พ.ศ. ๒๕๖๑ ดังนี้

/ขนาดของเศรษฐกิจ...

ขนาดของเศรษฐกิจ ของนครชัยบุรีรินทร์เราหากเปรียบเทียบระดับประเทศ มีมูลค่า ๑๔,๕๓๓,๔๖๖ ล้านบาท คิดเป็นสัดส่วน ๑๐๐% ในส่วนของภาคอีสาน ทั้งหมดจะเป็น ๑,๔๒๓,๑๒๒ ล้านบาท คิดเป็นร้อยละ ๙.๘ ส่วนของภาคอีสานล่างมีมูลค่า ๖๙๗,๘๘๑ ล้านบาท คิดเป็นร้อยละ ๔.๘ ส่วนของอีสานล่าง ๑ มีมูลค่า ๔๗๕,๑๖๖ ล้านบาท คิดเป็นร้อยละ ๓.๓



โครงสร้างนครชัยบุรีรินทร์ จังหวัดนครราชสีมา ๕๖% จังหวัดชัยภูมิ ๑๒% จังหวัดบุรีรัมย์ ๑๗% จังหวัดสุรินทร์ ๑๕%



/ประมาณการ...

ประมาณการเศรษฐกิจกลุ่มจังหวัดภาคตะวันออกเฉียงเหนือตอนล่าง ๑ (นครชัยบุรีรินทร์) ๒๕๖๑ ประมาณการ ณ ไตรมาส ๒ ปี ๒๕๖๑ เศรษฐกิจกลุ่มจังหวัด นครชัยบุรีรินทร์ในปี พ.ศ. ๒๕๖๑ คาดการณ์ว่าขยายตัวที่ ๓.๑% เติบโตขึ้นจากปีก่อนที่หดตัว ๐.๖% โดยมีปัจจัยสนับสนุนจากการใช้จ่ายภาครัฐที่มีแนวโน้มขยายตัวต่อเนื่อง ขณะที่การบริโภคภาคเอกชนและการลงทุนภาคเอกชนมีแนวโน้มดีขึ้นโดยรับแรงขับเคลื่อนจากมาตรการต่างๆ จากภาครัฐ ส่วนการค้าขายแดนชะลอตัวจากปีก่อนเล็กน้อย สำหรับภาคการผลิตมีสัญญาณดีขึ้นจากภาคบริการ ขยายตัวจากการลงทุนของห้างสรรพสินค้า และซูเปอร์สโตร์ขนาดใหญ่ในพื้นที่ ขณะที่ผลผลิตภาคการเกษตรและภาคอุตสาหกรรมขยายตัวเช่นกัน และจำนวนนักท่องเที่ยวที่คาดว่าจะเดินทางเข้ามาในพื้นที่เพิ่มขึ้น ด้านเสถียรภาพเศรษฐกิจของกลุ่มจังหวัดอยู่ในเกณฑ์ดีโดยคาดว่าอัตราเงินเฟ้อทั่วไปอยู่ที่ ๐.๙%

ด้านการผลิต

- การผลิตภาคเกษตรกรรม ในปี ๒๕๖๑ ยังคงขยายตัว ๙.๐% จากพืชสำคัญ มันสำปะหลัง และ ข้าว ขยายตัว ๓.๕% และ ๓.๑% และด้านปศุสัตว์ จากสุกร และไก่เนื้อขยายตัว ๓.๖% และ ๒.๙%
- การผลิตภาคอุตสาหกรรม ในปี ๒๕๖๑ ยังคงขยายตัว ๑.๗% คาดการณ์ จากปริมาณการใช้ไฟฟ้าภาคอุตสาหกรรมขยายตัว ๕.๐% จำนวนโรงงานอุตสาหกรรม ที่คงอยู่ขยายตัว ๑.๗% ทุนจดทะเบียนของโรงงานอุตสาหกรรมขยายตัว ๐.๗%
- การผลิตภาคบริการ ในปี ๒๕๖๑ ขยายตัว ๓.๐% คาดการณ์จาก ยอดขายปลีกขายส่งขยายตัว ๔.๓% และจากจำนวนนักท่องเที่ยวขยายตัว ๑๑.๖%

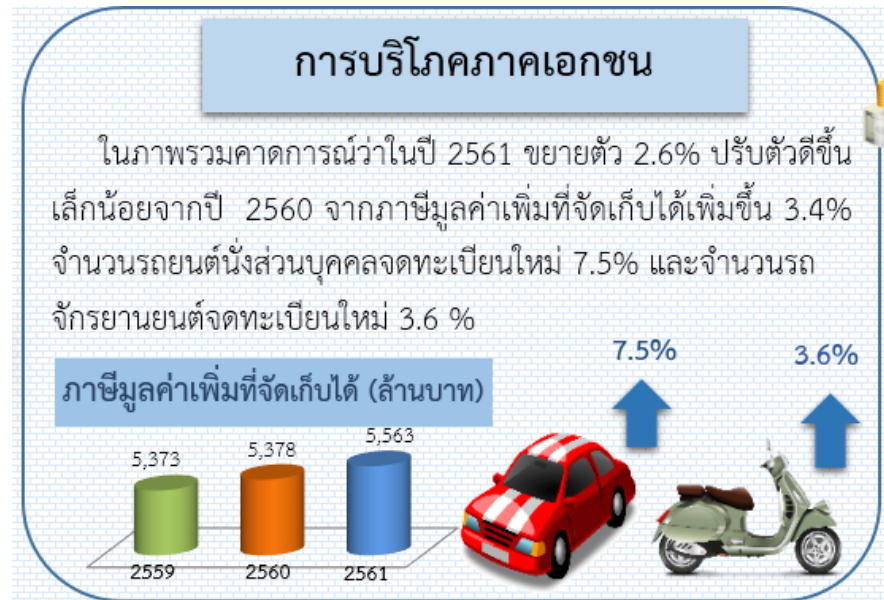
การลงทุนภาคเอกชน

ในภาพรวมคาดการณ์ว่าในปี ๒๕๖๑ ขยายตัว ๒.๖% ปรับตัวดีขึ้นจากปี ๒๕๖๐ จากจำนวนพื้นที่อนุญาตก่อสร้าง ๔.๓% สินเชื่อเพื่อการลงทุน ๓.๔% และจำนวนรถยนต์จดทะเบียนเพื่อการพาณิชย์ ๓.๓%



การบริโภคภาคเอกชน

ในภาพรวมคาดการณ์ว่าในปี ๒๕๖๑ ขยายตัว ๒.๖% ปรับตัวดีขึ้นเล็กน้อยจากปี ๒๕๖๐ จากภาษีมูลค่าเพิ่มที่จัดเก็บได้เพิ่มขึ้น ๓.๔% จำนวนรถยนต์นั่งส่วนบุคคลจดทะเบียนใหม่ ๗.๕% และจำนวนรถจักรยานยนต์จดทะเบียนใหม่ ๓.๖ %

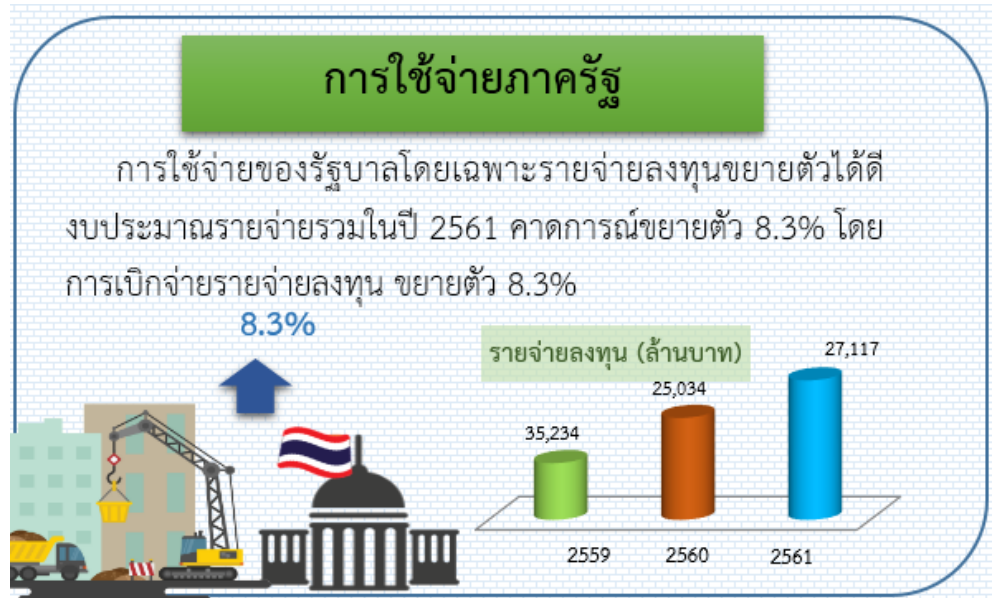


นายสมศักดิ์ ศรีบัวรอด ขอสอบถามข้อมูลการผลิต ด้านการเกษตรที่บอกว่าขยายตัวถึง ๙% เรื่องตัวเลข
ประธานสภาอุตสาหกรรม ไม่ทราบว่าจะตรงหรือไม่ทั้งเรื่องมันสำปะหลัง เรื่องข้าวแต่ละอย่างอยู่ประมาณที่ ๓%
กลุ่มจังหวัด ฯ ไม่มีตัวไหนที่เกิน ๕% ได้เลย แต่ที่บอกว่าโดยรวมอยู่ที่ ๙% ถ้าเป็นแบบนี้เกษตรกร
คงมีรายได้มาจับจ่ายใช้สอยในตลาดคงจะคึกคักมากกว่านี้

นางกฤติยา นวลจันทร์ ขออนุญาตชี้แจงว่าในส่วนข้อมูลที่น่ามารายงาน จะเป็นข้อมูลที่ทางคลังจังหวัด
นักวิชาการคลัง ทั้ง ๔ จังหวัดเป็นคนให้ข้อมูลมาให้เราวิเคราะห์ของกลุ่มจังหวัด หากต้องการทราบ
ชำนาญการพิเศษ เกี่ยวกับภาคอุตสาหกรรมมันสำปะหลัง จะสามารถดูจากปริมาณมันสำปะหลังของจังหวัด
สำนักงานคลังเขต ๓ ที่เพิ่มขึ้น เช่น จังหวัดนครราชสีมาในปีนี้ได้ข้อมูล ในภาพรวมเพิ่มขึ้น ๗,๒๖๑,๒๖๓ ตัน
ส่วนในปี ๖๐ จำนวน ๖,๙๑๖,๙๐๑ ตันแสดงให้เห็นถึงการขยายตัว แต่ในตัวปริมาณทั้ง ๔
จังหวัด ที่เพิ่มขึ้นมากที่สุดคือจังหวัดชัยภูมิ ที่เพิ่มขึ้น ๑,๙๕๑,๑๖๓ ตัน โดยการวิเคราะห์ที่เพิ่ม
ขึ้นมานั้น ๘% ส่วนข้าว ปริมาณข้าวรวม เพิ่มขึ้น ๓.๑% เจริญเติบโตเพิ่มขึ้นโดยเฉลี่ย

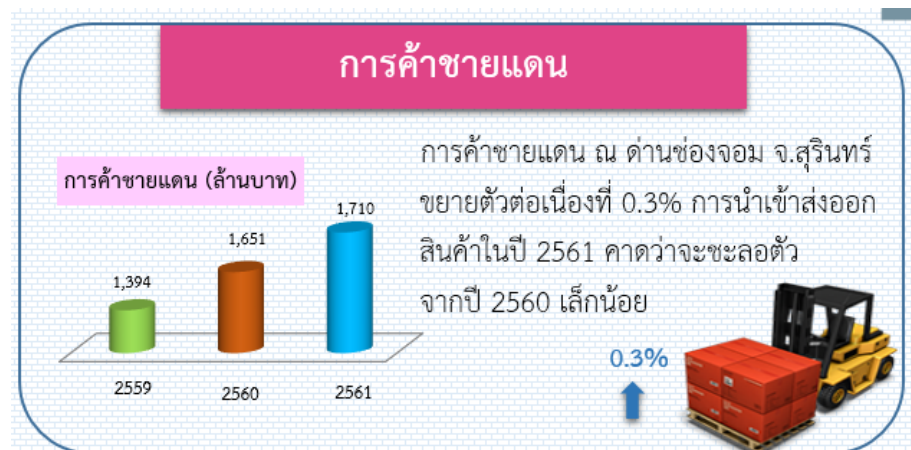
การใช้จ่ายภาครัฐ

การใช้จ่ายของรัฐบาลโดยเฉพาะรายจ่ายลงทุนขยายตัวได้ดี งบประมาณรายจ่ายรวมในปี ๒๕๖๑ คาดการณ์ขยายตัว ๘.๓% โดยการเบิกจ่ายรายจ่ายลงทุน ขยายตัว ๘.๓%



การค้าชายแดน

การค้าชายแดน ณ ด่านช่องจอม จ.สุรินทร์ ขยายตัวต่อเนื่องที่ ๐.๓% การนำเข้าส่งออก สินค้าในปี ๒๕๖๑ คาดว่าจะชะลอลดตัว จากปี ๒๕๖๐ เล็กน้อย



เสถียรภาพเศรษฐกิจ

เสถียรภาพเศรษฐกิจภายในกลุ่มจังหวัดนครชัยบุรินทร์ อัตรารายจ่ายเพื่อทั่วไปในปี ๒๕๖๑ คาดการณ์อยู่ที่ ๐.๙% ปรับตัวดีขึ้นเมื่อเทียบกับปี ๒๕๖๐ การจ้างงาน คาดว่า มีการจ้างแรงงาน ๒,๙๑๗,๘๘๐ คน ลดลงจากปีก่อน ๐.๑ %

นางสุนงข วงศ์วิทยาภรณ์ จะเห็นได้ว่าการเติบโตทางด้านเศรษฐกิจ เฉลี่ยแล้วตกอยู่ที่ ๓% โดยประมาณ
 ประธานหอการค้า จากข้อมูลที่ให้มากับข้อมูลที่ดิฉันได้ทราบเมื่อเช้านี้ ค่อนข้างขัดแย้งสำหรับ
 กลุ่มจังหวัด ฯ ดิฉันเองได้สัมผัสกับตัวเกษตรกร การจัดการ การค้าการขายเพราะเป็นภาคเอกชน วันนี้
 ที่ท่านได้รายงานในภาพรวมของทางรัฐบาลให้มา แต่ในความเป็นจริงเรื่องการค้าการขาย
 ระดับกลางและระดับล่างลงมายังมีปัญหามากมาย ปัญหาที่ว่านี้เป็นปัญหาที่แก้ไขได้ยาก
 มาก ดิฉันได้สอบถามจากหลากหลายอาชีพ มีรายได้ไม่กี่บาท การค้าระดับล่างลงมา
 ประสบปัญหาการค้าซบเซา ซึ่งสวนทางกับ GPP ของรัฐบาลตามที่กล่าวมาแต่อย่างไรก็
 ตาม อยากให้ท่านลองไปเดินที่ห้างสรรพสินค้า ดิฉันได้ไป ค่อนข้างเจ็บเหงาซบเซา ดิฉัน
 อยากให้ท่านลองทำ GPP การค้าการขายจริงๆ นะคะว่ามันเป็นแบบนั้นจริงๆ หรือไม่
 อยากให้หอการค้าจังหวัดชัยภูมิไปลองสำรวจดูว่าเป็นอย่างไร

นายสิทธิพล สุทธิศักดิ์ เรียนประธานและผู้เข้าร่วมประชุมณะครบกระผมนายสิทธิพล สุทธิศักดิ์
 เลขานุการหอการค้า เลขาธิการหอการค้าจังหวัดชัยภูมิ ข้อมูลของคลังเขต ๓ ที่แจ้งมานะครับ ว่าตัวเลข GPP
 จังหวัดชัยภูมิ ของตัวเกษตรกรที่มันเพิ่มเนื่องจากตัวราคาที่สูงขึ้น เราต้องเรียนให้ทราบว่าราคา
 มันสำปะหลัง ตั้งแต่ปี ๖๐ จนถึงปัจจุบัน ราคามันสำปะหลังมีราคาดีขึ้นมาก ปริมาณ
 ผลผลิตจะใกล้เคียงกัน แต่ว่าตัวเลขที่มันเพิ่มขึ้น เนื่องจากราคาข้าวปี ๖๐ - ๖๑ ก็ดี
 ชัยภูมิไม่มีข้าว ต้องนำเข้าข้าว ทางโรงสีได้นำเข้าข้าวมาเพราะว่าข้าวไม่เพียงพอ เพราะ
 ปริมาณข้าวเปลือกในประเทศไทยหายไปประมาณ ๒๐% ปี๕๙-๖๐ ปริมาณข้าวเปลือก
 ถ้าจำไม่ผิด ประมาณ ๙๐๐,๐๐๐ กว่าตัน ส่วนปี ๖๐-๖๑ ประมาณ ๗๐๐,๐๐๐ กว่าตัน
 พอราคามันลดลง ตัวเลขก็จะไปจากตัวราคาที่เราคาดหมาย ส่วน GPP ของกลุ่มจังหวัด
 จะโตอยู่ที่ ๓.๑% ซึ่งจะต่ำกว่าของประเทศ เหมมองไปที่ ๔.๔ - ๔.๕ หรือไปถึง ๔.๘ ซึ่ง
 ไตรมาสแรกที่ประกาศเมื่อ ๓ - ๔ เดือนที่แล้ว ได้ไปประชุมที่กรุงเทพฯ ฯ เมื่อพูดถึงการ
 ขยายตัวของ GPP เป็นบอกว่า ๔.๕ ถามว่าเป็นไปได้หรือไม่ ก็คาดว่าเป็นไปได้ และทุก
 สำนักเขาพูดถึงกันหมด ๒ ตัวที่ขยายตัวแน่ ๆ คือด้านการท่องเที่ยวและการส่งออก เรื่อง
 ของการส่งออกดีขึ้นประมาณ ๑๐ กว่าเดือน ณ ปัจจุบันน่าจะโตอยู่ประมาณ ๘ - ๙%
 อย่างที่ประธานสุนงข วงศ์วิทยาภรณ์ กล่าวไว้ GPP เพิ่มขึ้น แต่ดัชนีลดลง ซึ่งมันสวน
 ทางกันมันไม่น่าจะเป็นไปได้ครับ คือเหมือนมันโตเฉพาะระดับบน แต่ระดับกลางและล่าง
 แทบจะมีปัญหา ถามว่าชัยภูมิมีปัญหาไหม ตอบเลยครับว่ามี และส่วนปัญหาเรื่องความ
 เชื่อมั่นของผู้บริโภคเอง ก็ยังไม่ค่อยจะออกมาจับจ่ายซื้อของอุปโภคและบริโภคกันเท่าไร
 เนื่องจากจะรอการเลือกตั้ง ถ้าหลังเลือกตั้งน่าจะดีขึ้นกว่านี้นะครับ ยังไม่ค่อยกล้าทำอะไร
 จะเดินหน้าไม่เดิน จะถอยก็ไม่ถอย ฉะนั้นตอนนี้ก็ต้องอดทนรออีกสักพัก หลังจากมีการ
 เลือกตั้งเสร็จทุกอย่างน่าจะดีขึ้น

นางสุนงข วงศ์วิทยาภรณ์ ดิฉันเองเป็นภาคเอกชน ได้ลงพื้นที่ ทุกครั้งดิฉันได้ไปสอบถามและเก็บข้อมูลไว้
 ประธานหอการค้า สิ่งที่เราเอามาตอบทางภาครัฐ ส่วนใหญ่ปัญหานั้นจะไม่ค่อย ได้รับการแก้ปัญหาอย่าง
 กลุ่มจังหวัด ฯ จริงจัง จะเป็นไปได้หรือไม่ถ้ามีการวิจัยผลประกอบการของผู้ประกอบการค้าอย่างจริงจัง
 แล้วมาดูข้อมูลสะท้อนปัญหาให้กับทางภาครัฐได้เห็นความเป็นจริงว่าเกิดอะไรขึ้น เวลา
 เราแก้ปัญหาเราจะได้แก้ปัญหาอย่างตรงจุด และแก้ไขปัญหาได้อย่างจริงจัง

/ฟังจากข้อมูล...

ฟังจากข้อมูลที่ท่านได้อธิบาย ดิฉันรู้สึกท้อใจกับความจริง ดิฉันได้สะท้อนปัญหาในส่วนของภาคเอกชน หอการค้าไทยด้วยว่า ปัญหาที่เกิดขึ้น ผลของ GPP เป็นอย่างไร ซึ่งข้อมูล GPP ที่เห็นว่ามีขายตัว แต่ความจริงจะเกิดปัญหาในอนาคตจนถึงขั้นวิกฤตอย่างแน่นอน หากจะจัดทำข้อมูล GPP ภาคธุรกิจนั้นๆ ได้หรือไม่ อย่างด้านของการเกษตร ดิฉันได้คุยกับเกษตรกรพบว่าราคาพืชผลทางการเกษตรดีขึ้นจริง แต่ไม่สามารถทำเงินให้กับเกษตรกรได้ เพราะโดนกดราคาท้องตลาด อย่างไรก็ตามเกษตรกรก็ต้องขายผลผลิต ถึงแม้ว่าจะขายไม่ได้ราคา แต่ก็จำเป็นต้องขายเพื่อดำรงชีพ แต่ที่บอกว่าราคาผลผลิตเริ่มดีขึ้น ซึ่งทราบผลดังกล่าวในภายหลัง เราจะได้มาแก้ไขปัญหอย่างจริงจัง ขอให้นำเสนอให้มันสอดคล้องกับสภาพความเป็นจริงนั้นออกมาเพื่อสะท้อนปัญหาที่แท้จริง เพราะเราจะได้หางบประมาณเพื่อไปอุดหนุนหรือแก้ปัญหาหรือทำกิจกรรม ที่จะสามารถทำให้เศรษฐกิจเติบโตขึ้น กิจกรรมที่ดำเนินการจะทำให้เกิดการเติบโตแบบจริงจัง

นายณัฐพล ธาณิรัตน์
หัวหน้าสำนักงานจังหวัด
ชัยภูมิ

จากที่คลังเขต ๓ ได้รายงานสถานการณ์ทางเศรษฐกิจ และมีเสียงสะท้อนจากภาคเอกชน รบกวณพิจารณาข้อมูล โดยให้กลับไปทบทวนเกี่ยวกับเรื่องข้อมูลหรือลงพื้นที่เพื่อสอบถามข้อเท็จจริงกันอย่างที่ทางภาคเอกชนได้ทักท้วงมา ส่วนข้อมูลนี้ทางคลังเขต ๓ ได้ส่งผลการรายงานให้ส่วนกลาง ยังสามารถแก้ไขได้หรือไม่ นี่คือประเด็นที่ ๑ ประเด็นที่ ๒ จะสามารถปรับข้อมูลที่มีการรายงานในช่วงของไตรมาสที่ ๓ ไตรมาสที่ ๔ ได้หรือไม่ อาจจะต้องมีการประสานไปทางภาคเอกชนดูว่า เป็นการพิจารณาในเรื่องของตัวเลข และข้อมูลให้เหมาะสมตามความเป็นจริงที่สุด

นางสุบงกช วงศ์วิยาภรณ์
ประธานหอการค้า
กลุ่มจังหวัด ฯ

ดิฉันได้มีโอกาสพบธนาคารแห่งประเทศไทย และได้พูดคุยว่า ทางธนาคารแห่งประเทศไทยพบปัญหาอะไรบ้าง แต่พอธนาคารแห่งประเทศไทยประกาศข้อมูลออกมาจริงๆ สิ่งสะท้อนออกไปทางภาคเอกชนก็ไม่กล้าเสนอ เพราะว่าต้องการจะเสนอข้อมูลด้านดี เวลาที่ดิฉันไปประชุมของกลุ่มจังหวัด ฯ เช่นกัน ก็จะได้รับฟังแต่ด้านดี แต่สะท้อนด้านไม่ดีทำให้ไม่ได้แก้ปัญหา ดิฉันไม่ต้องการให้เราเกิดปัญหาอย่างประเทศอิสราเอล

นางกฤติยา นวลจันทร์
นักวิชาการคลัง
ชำนาญการพิเศษ
สำนักงานคลังเขต ๓

ขออนุญาตชี้แจงนะคะ อย่างที่กล่าวว่าการประมาณการทางเศรษฐกิจของกลุ่มจังหวัดที่คลังเขตได้รับผิดชอบ ข้อมูลต่างๆ มาจากสำนักงานคลังจังหวัดนครราชสีมา จังหวัดชัยภูมิ จังหวัดบุรีรัมย์และจังหวัดสุรินทร์ และทุกจังหวัด การจัดทำและประมาณการที่ได้ข้อมูลมาได้นั้น จะมีข้อมูลการตอบแบบสอบถาม ไม่ว่าจะเป็นส่วนราชการที่เกี่ยวข้องของเกษตรจังหวัด อุตสาหกรรมจังหวัด รวมถึงภาคเอกชน หอการค้าจังหวัด สภาอุตสาหกรรมจังหวัด เราก็มีการส่งแบบสอบถามไปให้ท่านตอบ เกี่ยวกับเรื่องที่เราคาดการณ์ว่าจะดีขึ้นหรือว่าลดลง แล้วจะนำผลมาวิเคราะห์ จัดทำประมาณการเศรษฐกิจของจังหวัดแต่ละจังหวัด โดยที่จังหวัดทุกจังหวัดจะต้องส่งเป็นรายไตรมาสเหมือนกัน ซึ่ง ณ ปัจจุบันนี้ของทุกเดือนจะมีการส่งแบบสอบถามเกี่ยวกับเรื่องของความเชื่อมั่นด้านเศรษฐกิจแต่ละจังหวัด และจะส่งข้อมูลไปยังกรม ซึ่งสำนักงานคลังเขตเศรษฐกิจพื้นที่ จะทำหน้าที่เป็นเจ้าภาพในการเก็บ

ข้อมูลจากตรงนี้ไปวิเคราะห์ ส่วนทางคลังเขต ๓ ได้ข้อมูลจากทางจังหวัดเองที่ส่งมาให้ นำมาวิเคราะห์ได้ตามที่รายงานให้ท่านทราบเป็นภาพรวมของกลุ่มจังหวัด เพราะฉะนั้น ข้อมูลตรงนี้ที่นำมาใช้ในการวิเคราะห์ตัวเลขตรงไหนที่ผิดแปลกมากไปหรือน้อยไป อย่างเรื่องงบประมาณที่มันไม่ได้ลดไปนั้น เราจะต้องสอบถามเรื่องที่ท่านทักท้วงกลับไปยัง จังหวัดต้นทางด้วยเพราะถ้าเราแก้ไขข้อมูลเองโดยที่ข้อมูลต้นทางไม่รู้จะไม่สามารถแก้ไข ได้ มีกระบวนการที่ต้องแจ้งหากจะแก้ไข แต่ตอนนี้ยังไม่สามารถแก้ไขได้ทันที ต้องมาจากการประสานจัดทำข้อมูลไปยังจังหวัดด้วย

นางสุนงกช วงศ์วิทยาภรณ์ ประธานหอการค้า กลุ่มจังหวัด ฯ ขอเสนอแนะ ดิฉันอยากให้ท่านทำข้อมูลที่เป็นการลงพื้นที่ ถ้าเป็นไปได้ขอเป็น ข้อมูลทางด้านวิจัยให้ลงพื้นที่ ท่านจะได้ข้อมูลที่ถูกต้อง และถ้าท่านมาถามข้อมูลผู้นำ อย่างดิฉัน หากมาถามด้านเกษตรกับทางหอการค้าก็ไม่สามารถบอกได้ อันนี้พูดกันตรงๆ เพื่อให้ข้อมูลมันกว้างขึ้น และได้ข้อมูลอย่างแท้จริงในการที่จะสะท้อนของจริงมันออกมา

นางกฤติยา นวลจันทร์ นักวิชาการคลัง สำนักงานคลังจังหวัดทุกจังหวัดเคยทำ GPP เราทำแบบ Top Down ข้อมูลทั้ง ๑๖ สาขาการผลิตเลย อันนั้นคือมีการลงไปเก็บข้อมูลจริงๆ คือด้านการเกษตร จะเป็นสำนักงานเศรษฐกิจการเกษตร จะลงข้อมูลในส่วนตรงนี้มา จะได้ข้อมูลจากผู้มีผลได้ผลเสียจริง ในเรื่องของการค้าปลีกค้าส่งถึงขนาดลงไปเก็บกับรถขายปลีก แต่คงไปสำรวจได้ไม่หมด แต่จะเป็นลักษณะการเก็บข้อมูลแบบสุ่มตัวอย่าง และเราจะได้ข้อมูลมาค่อนข้างเยอะแต่ข้อมูลของเรามันจะซ้ำ คือลักษณะการเก็บข้อมูลอยากให้ปัจจุบัน เพื่อที่จะมาใช้พัฒนาต่อไป ปรากฏว่าข้อมูลย้อนหลังที่เค้ายายตั้งแต่ ๒ ปีที่แล้ว ซึ่งเราไปนั่งเก็บข้อมูลมามันก็เกิดความล่าช้า ตอนนี้นั้นเป็นผล จึงต้องเปลี่ยนวิธีการโดยมาใช้ในการ ประเมินการณเศรษฐกิจ ฉะนั้นการประเมินการณเศรษฐกิจจะเป็นการไปสอบถามผู้รู้คิดว่ามันจะเพิ่มขึ้นมากขึ้นหรือน้อยลงเป็นวิธีมากขึ้นการเก็บข้อมูลที่มันรวดเร็วขึ้นมา อย่างที่ว่าจะจะเป็นแบบรายไตรมาส ซึ่งก็ยังคงค่อนข้างล่าช้าอยู่ แต่ว่าทุกเดือนจะมีการรายงาน ภาวะทางเศรษฐกิจที่จะจัดทำกันเป็นประจำทุกเดือนอยู่แล้วของทุกจังหวัดจะมีส่งให้ทาง เขตตรวจ ทางเขตก็จะตรวจว่าการคำนวณนั้นถูกต้องสอดคล้องกันหรือไม่ และเหตุผล สนับสนุนอะไรต่างๆเหล่านี้เป็นหน้าที่ของคลังเขต ในส่วนที่ท่านแนะนำนะคะว่าให้ลงสำรวจพื้นที่ ทุกท่านรู้จักสำนักงานคลังจังหวัดนะคะภารกิจท่านก็เยอะแยะมากมาย ถ้าจะให้ท่านทำเรื่องนี้โดยตรงเลยก็ไม่ใช่ ถ้าเป็นเรื่องผู้ประกอบการ ในการไปสัมภาษณ์ ข้อมูลจะได้ทางสำนักงานพาณิชย์จังหวัด หรือเจ้าหน้าที่พาณิชย์จังหวัด คือเราจะได้ข้อมูลที่ เกี่ยวข้องจากงานตามภารกิจนั้นๆ ทางสำนักงานคลังจังหวัดเค้ายามีหน้าที่เก็บรวบรวม ข้อมูลที่เกี่ยวข้องต่างๆมารวบรวมสรุปเพื่อมาวิเคราะห์โดยที่ไม่ได้ลงพื้นที่ไปสำรวจ โดยตรง เพราะจะมีหน่วยงานในแต่ละด้านที่ทำอยู่แล้วตามภารกิจนั้นๆในการลงพื้นที่ ในส่วนตรงนี้ก็อาจจะไปเสนอแนะไปยังผู้บริหารระดับกรม เพราะอีกประมาณ ๒๐-๒๑ กันยายน ๒๕๖๑ ทางเราจะมีการจัดอบรมให้กับเจ้าหน้าที่ของคลังจังหวัดแต่เราก็ไม่ได้ลงไปสำรวจ จะเป็นเรื่องติดตามและประเมินผลกิจกรรมทางเศรษฐกิจในระดับพื้นที่ จะเป็น ในเรื่องของ Area Based กระบวนการการบริหารจัดการที่ลงไปทำกระบวนการในพื้นที่ /เป้าหมาย...

มติที่ประชุม

รับทราบ นายทวิสันต์ โฉมณูรักษ์ ขอลาออกจากตำแหน่งกรรมการร่วมภาครัฐและเอกชนเพื่อพัฒนาและแก้ไขปัญหาทางเศรษฐกิจ (กรอ.) กลุ่มจังหวัดภาคตะวันออกเฉียงเหนือตอนล่าง ๑ ในตำแหน่งผู้ทรงคุณวุฒิจังหวัดนครราชสีมา

๓.๓ เรื่อง แต่งตั้งคณะกรรมการอำนวยการ และคณะทำงานติดตามโครงการตามข้อเสนอการพัฒนาเศรษฐกิจและสังคมของกลุ่มจังหวัดภาคตะวันออกเฉียงเหนือตอนล่าง ๑ ตามคำสั่งกลุ่มจังหวัดภาคตะวันออกเฉียงเหนือตอนล่าง ๑ (นครราชสีมา ชัยภูมิ บุรีรัมย์ และสุรินทร์) ที่ ๔/๒๕๖๑ ลงวันที่ ๑๒ กรกฎาคม ๒๕๖๑

นางพรทิพย์ ยุทธวาริชัย
ผู้ช่วยเลขานุการ

สืบเนื่องมาจากการประชุมครั้งที่แล้ว ที่เราได้ขอความร่วมมือจากจังหวัดในการเสนอชื่อในการแต่งตั้งคณะกรรมการทำงานโครงการตามข้อเสนอการพัฒนาเศรษฐกิจและสังคมของกลุ่มจังหวัดภาคตะวันออกเฉียงเหนือตอนล่าง ๑ ซึ่งเราได้มีคำสั่งกลุ่มจังหวัดภาคตะวันออกเฉียงเหนือตอนล่าง ๑ (นครราชสีมา ชัยภูมิ บุรีรัมย์ และสุรินทร์) ที่ ๔/๒๕๖๑ ลงวันที่ ๑๒ กรกฎาคม ๒๕๖๑ เพื่อติดตามการทำงานโครงการตามข้อเสนอการพัฒนาเศรษฐกิจและสังคมของกลุ่มจังหวัดจังหวัด ๆ รายละเอียด จะมีอยู่ประมาณ ๔ หน้าจะคะอันนี้เราได้แจกเอกสารให้ทุกท่านได้ดูแล้วนะคะ ว่ามีท่านไหนบ้างเป็นคณะทำงานและคณะกรรมการด้านต่างๆ ในการติดตามงานตามมติ ครม. สัญจร

มติที่ประชุม

รับทราบ คำสั่งแต่งตั้งคณะกรรมการอำนวยการและคณะทำงานติดตามโครงการตามข้อเสนอการพัฒนาเศรษฐกิจและสังคมของกลุ่มจังหวัดภาคตะวันออกเฉียงเหนือตอนล่าง ๑ ตามคำสั่งกลุ่มจังหวัดภาคตะวันออกเฉียงเหนือตอนล่าง ๑ (นครราชสีมา ชัยภูมิ บุรีรัมย์ และสุรินทร์) ที่ ๔/๒๕๖๑ ลงวันที่ ๑๒ กรกฎาคม ๒๕๖๑

๓.๔ เรื่อง ขอให้ยกเว้นการรายงานกากอุตสาหกรรมที่ไม่เป็นอันตรายและเป็นผลิตภัณฑ์ผลพลอยได้จากการผลิต (Line Product) ที่สามารถจำหน่ายในเชิงการค้าปกติ ขอให้พิจารณา ยกเว้นการรายงานกากอุตสาหกรรมประจำปี

นางพรทิพย์ ยุทธวาริชัย
ผู้ช่วยเลขานุการ

สืบเนื่องมาจากการประชุมครั้งที่แล้ว ที่ทางสภาอุตสาหกรรมจังหวัดนครราชสีมา ได้รายงานขอให้ยกเว้นการรายงานกากอุตสาหกรรมที่ไม่เป็นอันตรายและเป็นผลิตภัณฑ์ผลพลอยได้จากการผลิต (Line Product) ที่สามารถจำหน่ายในเชิงการค้าปกติ ขอให้พิจารณา ยกเว้นการรายงานกากอุตสาหกรรมประจำปี ทั้งนี้กลุ่มจังหวัดภาคตะวันออกเฉียงเหนือตอนล่าง ๑ ได้มีมติการประชุม คณะกรรมการร่วมภาครัฐและเอกชนเพื่อพัฒนาและแก้ไขปัญหาทางเศรษฐกิจ (กรอ.) ครั้งที่ ๓/๒๕๖๑ เมื่อวันที่พฤหัสบดีที่ ๑๔ มิถุนายน ๒๕๖๑ เห็นชอบการขอรับการสนับสนุน เรื่องการขอยกเว้นไม่ต้องขออนุญาตนำสิ่งปฏิกูลหรือวัสดุไม่ใช่แล้วที่ไม่เป็นของเสียอันตรายออกนอกบริเวณโรงงาน โดยขอให้พิจารณาแก้ไขประกาศกฎกระทรวงอุตสาหกรรมเกี่ยวกับการทำใบขนย้ายและรายงานกากอุตสาหกรรมที่ไม่เป็นอันตรายออกเป็น ๒ ประเภท คือ (๑) ที่จำเป็นต้องรายงาน

/ (๒) ที่ไม่จำเป็น...

(๒) ที่ไม่จำเป็นต้องรายงานและทำใบขนย้าย เพื่อให้เกิดความคล่องตัวทางธุรกิจและไม่เป็นภาระโดยไม่จำเป็น แก่เจ้าหน้าที่ที่เกี่ยวข้องและเสนอไปยังกระทรวงมหาดไทย

ขณะนี้ กระทรวงมหาดไทยได้มีหนังสือตอบกลับมายังกลุ่มจังหวัดตามหนังสือกระทรวงมหาดไทย ที่ มท ๐๒๑๒.๓/๑๒๖๘๑ ลงวันที่ ๒ สิงหาคม ๒๕๖๑ ว่า กระทรวงมหาดไทยได้ประสานไปยังกระทรวงอุตสาหกรรมเพื่อพิจารณาเรื่องดังกล่าวเรียบร้อยแล้ว ผลเป็นประการใดจะแจ้งให้ทราบอีกครั้ง

มติที่ประชุม

รับทราบ ความคืบหน้าเรื่อง ขอให้ยกเว้นการรายงานกากอุตสาหกรรมที่ไม่เป็นอันตรายและเป็นผลิตภัณฑ์ผลพลอยได้จากการผลิต (Line Product) ที่สามารถจำหน่ายในเชิงการค้าปกติ ขอให้พิจารณา ยกเว้นการรายงานกากอุตสาหกรรมประจำปี คือ กระทรวงมหาดไทยได้ประสานไปยังกระทรวงอุตสาหกรรมเพื่อพิจารณาเรื่องดังกล่าวเรียบร้อยแล้ว ผลเป็นประการใดจะแจ้งให้ทราบอีกครั้ง

ระเบียบวาระที่ ๔ เรื่อง เพื่อพิจารณา

๔.๑ ผลความคืบหน้าของโครงการตามข้อเสนอการพัฒนาเศรษฐกิจและสังคมกลุ่มจังหวัดภาคตะวันออกเฉียงเหนือตอนล่าง ๑ (จังหวัดนครราชสีมา ชัยภูมิ บุรีรัมย์ สุรินทร์)

นางพรทิพย์ ยุทธวาริชัย
ผู้ช่วยเลขานุการ

สืบเนื่องจากการประชุมระหว่างนายกรัฐมนตรี ผู้ว่าราชการจังหวัดผู้แทนภาคเอกชนผู้บริหารท้องถิ่น และผู้แทนเกษตรกร เพื่อขับเคลื่อนการพัฒนาเศรษฐกิจและสังคมของกลุ่มจังหวัดภาคตะวันออกเฉียงเหนือตอนล่าง ๑ ในการประชุมคณะรัฐมนตรีอย่างเป็นทางการนอกสถานที่ ณ จังหวัดบุรีรัมย์ เมื่อวันที่ ๘ พฤษภาคม ๒๕๖๑ และได้ทราบข้อสั่งการของนายกรัฐมนตรีที่ได้มอบหมายกระทรวง หรือหน่วยงานที่เกี่ยวข้องรับข้อเสนอของกลุ่มจังหวัดฯ เข้าไปพิจารณานั้น แต่เรายังไม่ทราบเป็นที่แน่ชัดว่า โครงการ กิจกรรมที่เสนอไปนั้น อยู่ในขั้นตอนใด หรือนำเข้าบรรจุในแผนของกรมกระทรวง หรือไม่อย่างไร ขอเริ่มจากจังหวัดบุรีรัมย์เลยนะคะ

นายอนุพงศ์ สุขสมนิตย์
หัวหน้าสำนักงาน
จังหวัดบุรีรัมย์

จังหวัดบุรีรัมย์ขออนุญาตรายงานในภาพรวม เราได้แจกเอกสารรายละเอียดให้ที่ประชุมได้รับทราบเรียบร้อยแล้วนะคะ ด้านแรกคือด้านเกษตรกรรมแหล่งน้ำเพื่อการเกษตรจังหวัดบุรีรัมย์ ซึ่งแจ้งในภาพรวมคือจังหวัดบุรีรัมย์เสนอโครงการไปเพื่อดำเนินการในปี พ.ศ. ๒๕๖๒ - ๒๕๖๓ - ๒๕๖๔ - ๒๕๖๕ ซึ่งปี พ.ศ. ๒๕๖๑ ทราบว่าบรรจุไม่ทัน โครงการส่วนใหญ่ของบุรีรัมย์จะได้รับในปี ๒๕๖๒ ๒๕๖๓ ๒๕๖๔ และ ๒๕๖๕ เรื่องการดำเนินการเรื่องของแหล่งน้ำ คือจังหวัดและกรอ.กลุ่มจังหวัด เราได้เร่งรัด ในเรื่องนี้ในทุกมิติ เรื่องของแหล่งน้ำ ของชลประทาน ทางกรอ.จังหวัดและทางฝ่ายบริหาร กรมการของจังหวัด ได้ติดตามโครงการที่นำเสนอไปในที่ประชุมของคณะรัฐมนตรีด้วย ซึ่งโดยหลักการแล้วในเรื่องของแหล่งน้ำเป็นเหตุเป็นผลถ้าโครงการไหนเร่งด่วน จะบรรจุลงในแบบรายงาน ถ้าโครงการใดสำคัญในลำดับถัดไปก็จะบรรจุในปีถัดไป ถ้าพูดถึงปัญหาของแหล่งน้ำในพื้นที่บุรีรัมย์ในคราวที่ขอไป ได้รับการตอบสนอง

/โดยมีเงื่อนไข...

โดยมีเงื่อนไขให้พิจารณาไปตามความจำเป็น ที่ใดมีความจำเป็นเร่งด่วนจะเสนอบรรจุ ในอันดับแรกๆ เรื่องของแหล่งน้ำได้รับการตอบสนองเป็นอย่างดี ในส่วนของโครงสร้าง พื้นฐานถนน จังหวัดบุรีรัมย์ได้เสนอไปเป็นจำนวนมากเช่นเดียวกัน แต่เรื่องของถนน จะต้องรอทางฟังก้อน ตรวจสอบรายละเอียดมาอีกครั้งจึงจะจัดสรรลงมาให้ ทางจังหวัดได้ เร่งรัด ทั้ง กรอ.จังหวัดบุรีรัมย์ ได้เร่งรัดกับกรมทางหลวง สายทางเร่งด่วนมีอยู่อีกหลาย สายทาง ส่วนในเรื่องของถนนจะมีข้อจำกัดคือเรื่องของงบประมาณ จะต้องรอการจัดสรร ตามลำดับพอสมควร ซึ่งทางจังหวัดบุรีรัมย์จะรายงานผลให้ทั้ง กรอ.ภาค และ กรอ. กลุ่มจังหวัดฯ ทราบอีกครั้งครับ ส่วนด้านอื่นๆ อาทิเช่น เรื่องของสนามบินไม่ได้อยู่ในแผน ของกรมท่าอากาศยาน และด้านคุณภาพชีวิตได้รับการผลักดันเป็นอย่างดี ฉะนั้นใน ภาพรวม ทั้งทางภาคเอกชนและรัฐบาลในพื้นที่เองก็พยายามเสนองบประมาณในจำนวน หนึ่งเพื่อผลักดันพื้นที่ด้านเศรษฐกิจ สิ่งที่ได้รับการตอบสนองเป็นอย่างดีคือเรื่องของแหล่ง น้ำ ส่วนเรื่องโครงสร้างด้านถนนอยู่ในแผนการดำเนินงานแต่ก็ต้องรองบประมาณจาก ส่วนกลาง รวมทั้งเรื่องของสนามบิน และด้านคุณภาพชีวิต ก็ได้อยู่ในแผนการดำเนินงาน ผมขอรายงานในภาพรวมให้ที่ประชุมทราบเพียงเท่านี้ครับ

นายณัฐพล ธาณิรัตน์
หัวหน้าสำนักงานจังหวัด
ชัยภูมิ

จังหวัดชัยภูมิได้ขอเสนองบประมาณทั้งหมด ๒,๕๙๖,๓๐๐,๐๐๐ บาท ด้านเกษตรและแหล่งน้ำเพื่อการเกษตร จำนวน ๑๕ รายการ งบประมาณ ๑,๒๒๒,๖๕๐,๐๐๐ บาท ด้านโครงสร้างพื้นฐาน จำนวน ๑ รายการ งบประมาณ ๑,๒๖๖,๘๕๐,๐๐๐ บาท ด้านการท่องเที่ยว จำนวน ๑ รายการ งบประมาณ ๑๐๖,๘๐๐,๐๐๐ บาท ขอรายงาน ดังนี้ ด้านเกษตรและแหล่งน้ำเพื่อการเกษตร (๑) โครงการพัฒนาแก้มลิงกลุ่มน้ำชีเพื่อ ป้องกันอุทกภัยในพื้นที่จังหวัดชัยภูมิ และจังหวัดข้างเคียง จำนวน ๑๕ รายการ จะอยู่ในแผนงบประมาณในปี พ.ศ. ๒๕๖๒ จำนวน ๗ รายการ ส่วนอีก ๘ รายการ จะได้ไปใช้งบประมาณเหลือจ่ายในปี พ.ศ. ๒๕๖๒ (๒) โครงการก่อสร้างประตูระบายน้ำ ลำน้ำเชิญ งบประมาณ ๑๘๐,๐๐๐,๐๐๐ บาท สำนักงานก่อสร้างชลประทานขนาดกลาง ที่ ๖ เป็นหน่วยงานดำเนินงาน ตอนนี้อยู่ระหว่างเตรียมโครงการ และบรรจุอยู่ในแผน ประจำปี พ.ศ. ๒๕๖๓ โครงการต่อไป (๓) โครงการก่อสร้างอ่างเก็บน้ำห้วยขวาง งบประมาณ ๕๙๗,๖๕๐,๐๐๐ บาท สำนักงานก่อสร้างชลประทานขนาดกลางที่ ๖ เป็น หน่วยงานดำเนินงาน อยู่ระหว่างเตรียมความพร้อมสร้างการรับรู้ของประชาชน ซึ่งใน เบื้องต้นทางสำนักงานก่อสร้างชลประทานขนาดกลางที่ ๖ ได้ลงไปสำรวจพื้นที่ ยังประสบ ปัญหาประชาชนยังไม่ยินยอมให้เข้าพื้นที่ จึงยังไม่สามารถเข้าไปได้ ส่วนงบประมาณปี พ.ศ. ๒๕๖๑ ที่ได้รับมา ๒ ล้านบาท แต่ยังไม่สามารถลงพื้นที่เพื่อเข้าสำรวจได้ ถ้าเข้า พื้นที่ไม่ได้โครงการนี้ก็ยังไม่สามารถดำเนินการต่อไปได้ ส่วนรายละเอียดก็ต้องติดตาม ผลกันต่อไปข้างหน้าว่าจะเป็นอย่างไรร

นางสุบงกช วงศ์วิยาภรณ์
ประธานหอการค้า
กลุ่มจังหวัด ฯ

ดิฉันขอรายงานความคืบหน้าโครงการที่ได้ขอเสนอไปยังคณะรัฐมนตรีและ ขอเป็นตัวแทนจังหวัด ในการรายงาน ดิฉันได้ผลักดันโครงการต่างๆ และได้ทำหนังสือ ไปยังกระทรวงและติดตามความคืบหน้าด้วยตัวเอง โดยความคืบหน้าโครงการภาคเอกชน กลุ่มจังหวัดภาคตะวันออกเฉียงเหนือตอนล่าง ๑ มีดังนี้

๑. โครงการยกระดับเมืองนวัตกรรมอาหารภาคตะวันออกเฉียงเหนือ (Northeastern Food Innopolis) ความคืบหน้ากระทรวงวิทยาศาสตร์และเทคโนโลยี รับทราบมติคณะรัฐมนตรี ขณะนี้อยู่ระหว่างการพิจารณาความเหมาะสมของพื้นที่ และความพร้อมของวิทยาลัยเทคโนโลยีสุรนารี และในวันที่ ๑๗ สิงหาคม ๒๕๖๑ ทางสำนักงานคณะกรรมการนโยบายวิทยาศาสตร์เทคโนโลยีและนวัตกรรมแห่งชาติ เชิญมหาวิทยาลัยเทคโนโลยีสุรนารีเข้าร่วมประชุมหารือโครงการ Northeastern Food Innopolis เพื่อหางบประมาณจัดสรรตามมติคณะรัฐมนตรีเป็นลำดับต่อไป

๒. โครงการก่อสร้างศูนย์ประชุม และจัดแสดงนิทรรศการภาคตะวันออกเฉียงเหนือตอนล่าง ๑ ความคืบหน้าเมื่อวันที่ ๑๕ มิถุนายน ๒๕๖๑ ได้มีการประชุมคณะกรรมการแผนยุทธศาสตร์การพัฒนาอุตสาหกรรม MICE จังหวัด นครราชสีมา ร่วมกับ TCEB เพื่อพิจารณาการพัฒนาจังหวัดนครราชสีมา เป็น MICE CITY และจะมีการศึกษาความเหมาะสมและความเป็นไปได้ทางธุรกิจของศูนย์ประชุมต่อไป

๓. โครงการผันน้ำป่าสักชลสิทธิ์สู่ลำตะคอง ความคืบหน้าโครงการได้ผ่านการพิจารณาในรายชื่อโครงการที่ได้รับการจัดสรร งบประมาณปี พ.ศ. ๒๕๖๒ สำนักงานทรัพยากรน้ำแห่งชาติ ได้จัดร่างเอกสารของโครงการนี้ประกอบการขอรับจัดสรร งบประมาณในปี พ.ศ. ๒๕๖๒ ในชื่อ “โครงการศึกษาความเหมาะสมและวิเคราะห์ผลกระทบสิ่งแวดล้อม โครงการเพิ่มปริมาณน้ำต้นเขื่อนลำตะคอง จังหวัดนครราชสีมา” และขณะนี้กำลังอยู่ในขั้นตอนของการพิจารณางบประมาณปี พ.ศ. ๒๕๖๒ และในการ ดำเนินการต่อไปนั้น สททช. จะเตรียมเอกสารเงื่อนไขและขอบเขตการศึกษาและ ดำเนินการว่าจ้างที่ปรึกษาตามพระราชบัญญัติการจัดซื้อจัดจ้างและการบริหารพัสดุ ภาครัฐ พ.ศ. ๒๕๖๐ ในต้นปีงบประมาณ พ.ศ. ๒๕๖๒ ในเบื้องต้นก่อนเริ่มดำเนินการ จัดจ้างโครงการนี้ หากหอการค้ากลุ่มจังหวัดภาคตะวันออกเฉียงเหนือตอนล่าง ๑ (นครชัยบุรินทร์) สามารถติดต่อสอบถามความก้าวหน้าโครงการได้จากนางสาวฉวีวรรณ วงศ์ประสิทธิ์พร ผู้เชี่ยวชาญด้านยุทธศาสตร์ กองนโยบายและยุทธศาสตร์ สำนักงานทรัพยากรน้ำแห่งชาติ

๔. โครงการศึกษาแผนแม่บทการพัฒนาเมืองใหม่ นครราชสีมา เพื่อรองรับการ เติบโตทางเศรษฐกิจของภูมิภาคตะวันออกเฉียงเหนือตอนล่าง ๑ ความคืบหน้าว่า เนื่องจากปีงบประมาณ พ.ศ. ๒๕๖๒ ได้ผ่านกระบวนการพิจารณาของสภานิติบัญญัติ แห่งชาติแล้ว กองแผนงานได้บรรจุโครงการการศึกษาแผนแม่บทการพัฒนาเมือง นครราชสีมา เพื่อรองรับการเติบโตทางเศรษฐกิจของภูมิภาคตะวันออกเฉียงเหนือ ตอนล่าง ๑ ในปีงบประมาณ พ.ศ. ๒๕๖๓ อย่างไรก็ตามหากจังหวัดนครราชสีมาเป็น หน่วยงานดำเนินงาน เพื่อให้เกิดความคล่องตัวขณะนี้อยู่ระหว่างการประสานงานกอง แผนงาน หากผลเป็นประการใดจะแจ้งให้ทราบภายหลัง

/นางพรทิพย์...

นางพรทิพย์ ยุทธวาริชัย
ผู้ช่วยเลขานุการ

ขอขอบคุณส่วนราชการและทางหอการค้ากลุ่มจังหวัดที่รายงานความคืบหน้า
ยังคงเหลือจังหวัดสุรินทร์อีก ๑ จังหวัดน่ะคะ ขอเชิญจังหวัดสุรินทร์คะ

นายไชยยศ วิทยา
ผู้อำนวยการกลุ่มงาน
ยุทธศาสตร์และข้อมูล
เพื่อการพัฒนาจังหวัด
จังหวัดสุรินทร์

ผมนายไชยยศ วิทยา ผู้อำนวยการกลุ่มงานยุทธศาสตร์และข้อมูลเพื่อการพัฒนา
จังหวัดสำนักงานจังหวัดสุรินทร์ จังหวัดสุรินทร์ ได้รับความเห็นชอบ
ตามข้อเสนอทั้งหมด จำนวน ๔,๕๐๔,๖๗๙,๕๑๐ บาท ด้านเกษตรและแหล่งน้ำ
เพื่อการเกษตร จำนวน ๒ โครงการ คือ (๑) โครงการก่อสร้างระบบกระจายน้ำ สำนักงาน
เพื่อช่วยเหลือพื้นที่แล้งซ้ำซากอำเภอสนม อำเภอโนนนารายณ์ จังหวัดสุรินทร์
งบประมาณ ๕๐๕,๐๐๐,๐๐๐ บาท (๒) โครงการพัฒนาแหล่งน้ำตำบลเพี้ยรามอำเภ
เมืองสุรินทร์ ๒๘๕,๐๐๐,๐๐๐ บาท ด้านโครงสร้างพื้นฐาน จำนวน ๓ รายการ
งบประมาณ ๒,๘๖๐,๐๐๐,๐๐๐ บาท ด้านการค้า การลงทุน และการค้าชายแดน
คือ โครงการศึกษาความเป็นไปได้ของโครงการก่อสร้างสนามบินสุรินทร์ เพื่อการค้า
การลงทุน และการท่องเที่ยว งบประมาณ ๔๐,๐๐๐,๐๐๐ บาท ด้านการท่องเที่ยว
จำนวน ๒ โครงการ งบประมาณ ๒๕๓,๒๔๔,๐๐๐ บาท ด้านคุณภาพชีวิต คือ การพัฒนา
จังหวัดสุรินทร์เป็นศูนย์บริการทางการแพทย์ (ศูนย์สุขภาพสู่ AEC) งบประมาณ
๕๖๑,๔๓๕,๕๑๐ บาท อย่างเรื่องด้านเกษตรและแหล่งน้ำเพื่อการเกษตร ขณะนี้กรม
ชลประทาน ได้เริ่มดำเนินการที่จะบรรจุในแผนปี ๒๕๖๓ เป็นต้นไป สำหรับโครงการ
ก่อสร้างระบบกระจายน้ำ เพื่อช่วยเหลือพื้นที่แล้งซ้ำซากอำเภอสนม อำเภอโนนนารายณ์
จังหวัดสุรินทร์ งบประมาณ ๕๐๕,๐๐๐,๐๐๐ บาท และโครงการพัฒนาแหล่งน้ำตำบล
เพี้ยราม อำเภอเมืองสุรินทร์ ๒๘๕,๐๐๐,๐๐๐ บาท จะทยอยทำไปตั้งแต่ปีงบประมาณ
พ.ศ. ๒๕๖๓ เรื่องของด้านโครงสร้างพื้นฐาน ด้านโครงข่ายคมนาคม จะมี ๓ กิจกรรม
คือ (๑) กิจกรรมก่อสร้างทางหลวงหมายเลข ๒๒๖ ตอน สุรินทร์ - ห้วยทับทันระหว่าง
กม.๑๘๗+๔๒๐ - กม.๒๓๓+๘๙๑ เพื่อปรับปรุงทางหลวงเป็นมาตรฐานชั้นทางพิเศษ ๔
ช่องจราจร แบ่งทิศทางการจราจรด้วยเกาะกลางแบบถมดิน (Raised Median)
งบประมาณ ๑,๖๐๐,๐๐๐,๐๐๐ บาท (๒) กิจกรรมก่อสร้างทางหลวงหมายเลข ๒๓๗๘
ตอน จอมพระ-สตึก จ.สุรินทร์, จ.บุรีรัมย์ ระหว่าง กม.๐+๐๐๐ - กม.๔๑+๔๒๕
เพื่อปรับปรุงทางหลวงเป็นมาตรฐานชั้นทางพิเศษ ๔ ช่องจราจร แบ่งทิศทางการจราจร
ด้วยเกาะกลางแบบถมดิน (Raised Median) งบประมาณเดิม ๑,๒๗๘,๐๐๐,๐๐๐ บาท
แบ่งบุรีรัมย์ ๕๗๘,๐๐๐,๐๐๐ บาท คงเหลือ ๗๐๐,๐๐๐,๐๐๐ บาท (๓) กิจกรรมก่อสร้าง
ทางหลวงหมายเลข ๒๐๗๗ ตอน สุรินทร์ - สังขะ ระหว่าง กม.๑๒+๐๑๐-กม.๒๖+๗๐๐
และ กม.๒๙+๘๐๐ - กม.๓๙+๘๐๐ ระยะทาง ๒๔.๖๙๐ กิโลเมตร ปรับปรุงทางหลวง
เป็นมาตรฐานชั้นทางพิเศษ ๔ ช่องจราจร แบ่งทิศทางการจราจรด้วยเกาะกลาง
แบบถมดิน (Raised Median) งบประมาณ ๕๖๐,๐๐๐,๐๐๐ บาท

/ด้านการค้า...

ด้านการค้า การลงทุน และการค้าชายแดน มี ๑ โครงการคือโครงการศึกษาความเป็นไปได้ของโครงการก่อสร้างสนามบินสุรินทร์ เพื่อการค้า การลงทุน และการท่องเที่ยว งบประมาณ ๔๐,๐๐๐,๐๐๐ บาท โครงการก่อสร้างสนามบินนี้ะครับทางเราและภาคเอกชนก็ยังผลักดันกันต่อไปอยู่นะครับ ด้านการท่องเที่ยว มี ๑ โครงการ คือโครงการพัฒนาและฟื้นฟูเหมืองหินอุตสาหกรรมเพื่อการก่อสร้างและการท่องเที่ยว บริเวณเชิงเขาพนมสวาย ตำบลนาบัว อำเภอเมืองสุรินทร์ และตำบลไหล อำเภอปราสาท จังหวัดสุรินทร์ งบประมาณ ๑๐๐,๐๐๐,๐๐๐ บาท หน่วยงานท่านประธานสภาอุตสาหกรรมจังหวัดสุรินทร์ เป็นผู้ดูแลโครงการและเป็นหน่วยดำเนินการอยู่ ยังมีการผลักดันขับเคลื่อนอยู่ตลอด โดยได้แจ้งไปทางกระทรวงการท่องเที่ยวและกระทรวงมหาดไทย ตอนนี้อย่างไรก็ได้ผลที่ชัดเจน แต่อย่างไรเสียโครงการพัฒนาและฟื้นฟูเหมืองหินอุตสาหกรรมเพื่อการก่อสร้างและการท่องเที่ยว จะแบ่งเป็น ๒ ส่วน ในส่วนที่ไปยังกระทรวงทรัพยากรและสิ่งแวดล้อม ในเรื่องของกระบือเหมืองหินตอนนี้ได้รับการอนุญาตประกอบกับองค์การบริหาร ส่วนจังหวัดได้จัดสรรงบประมาณเพิ่มในบางส่วน ของถนน ตอนนี้เริ่มพัฒนาแล้ว และสุดท้ายด้านคุณภาพชีวิต จำนวน ๑ กิจกรรม คือกิจกรรมการพัฒนาจังหวัดสุรินทร์เป็นศูนย์บริการทางการแพทย์ (ศูนย์สุขภาพสู่ AEC) งบประมาณ ๕๖๑,๔๓๕,๕๑๐ บาท จากการติดตามผลการดำเนินงานจากกระทรวงสาธารณสุขยังคงไม่ได้รับการสนับสนุนมาตรงนี้นะครับ ขออนุญาตนำเรียนในส่วน ของจังหวัดสุรินทร์

นายอนุพงศ์ สุขสมนิตย์
หัวหน้าสำนักงาน
จังหวัดบุรีรัมย์

ขออนุญาตนะครับ ยังมีอีกหนึ่งประเด็นเรื่องโครงสร้างพื้นฐานบางส่วนอยู่นอกพื้นที่ของจังหวัดบุรีรัมย์ บางโครงการถ้าทำแล้วจะดี จังหวัดบุรีรัมย์ สุรินทร์ ศรีสะเกษ อุบลราชธานี คือถนนเส้น ๒๒๖ ไปทางอำเภอจักราช อำเภอห้วยแถลง อำเภอลำปลายมาศ ในช่วงของบุรีรัมย์ตั้งแต่อำเภอลำปลายมาศ อำเภอกระสัง จนถึงจังหวัดสุรินทร์ จากสุรินทร์ - ศรีสะเกษ เป็น ๔ ช่องทางจราจร เรียบร้อยแล้วนะครับ แต่ในช่วงซึ่งอยู่ในส่วนของจังหวัดนครราชสีมายังเป็น ๒ ช่องทางการจราจร ช่วงตอน อำเภอห้วยแถลง อำเภอจักราช ยังมีบางช่วงที่ยังเป็นคอคอดอยู่เส้นทางตรงนี้จะเส้นทางเชื่อมโยงด้านโลจิสติกส์ของเราที่เราคิด เมื่อรถไฟความเร็วสูงมา มีมอเตอร์เวย์จะกระจายความเจริญไปยังสุรินทร์ บุรีรัมย์ ศรีสะเกษ แต่คอคอดตรงนี้จะเชื่อมต่อ ซึ่งช่องทางจากศรีสะเกษ สุรินทร์ บุรีรัมย์ เป็น ๔ ช่องทาง แต่พอมาถึง จักราช ห้วยแถลง กลับเป็น ๒ ช่องทาง จึงอยากจะให้ทาง กรอ. กลุ่มจังหวัดช่วยผลักดัน เสนอต่อสายทาง คือในเรื่องของโครงสร้างพื้นฐาน และให้ลำดับความสำคัญ ว่าในปีงบประมาณ พ.ศ. ๒๕๖๑ พ.ศ. ๒๕๖๒ พ.ศ. ๒๕๖๓ นั้น ตรงนี้ผมอยากจะให้จัดเป็นลำดับต้นๆ เพราะสายทางนี้ไม่ได้เชื่อมเพียงแค่จังหวัดบุรีรัมย์เพียงจังหวัดเดียว แต่เราต้องเชื่อมจังหวัดสุรินทร์ และศรีสะเกษ จนถึงอุบลราชธานี อันนี้เป็นประเด็นที่ผมอยากจะฝากที่ประชุม นั้นช่วยผลักดันไว้ด้วยครับ

มติที่ประชุม

เห็นชอบ ผลความคืบหน้าของโครงการตามข้อเสนอการพัฒนาเศรษฐกิจและสังคม กลุ่มจังหวัดภาคตะวันออกเฉียงเหนือตอนล่าง ๑ (จังหวัดนครราชสีมา ชัยภูมิ บุรีรัมย์ สุรินทร์) จังหวัดในกลุ่มจังหวัด ให้หน่วยงานที่เกี่ยวข้องได้รายงานผลความคืบหน้าของโครงการที่เสนอ ดังนี้

- ด้านเกษตรและแหล่งน้ำเพื่อการเกษตร จำนวน ๘ โครงการ ๒๗ กิจกรรม เสนอของบปี ๖๑ เพิ่มเติม ๑๔ รายการ อยู่ในกรอบปี ๖๒ จำนวน ๖ รายการ บรรจุแผนของบปี ๒๕๖๒-๒๕๖๔ จำนวน ๒๗ รายการ เสนอขอใช้งบกลางและงบเหลือจ่ายปี ๖๑ จำนวน ๑๗ รายการ อยู่ระหว่างสำรวจพื้นที่ ๑ รายการ และอยู่ระหว่างติดตามการเสนอต่อส่วนกลาง ๒ รายการ

- ด้านโครงสร้างพื้นฐาน จำนวน ๗ โครงการ ๒๑ กิจกรรม อยู่ในแผนปี ๖๒ จำนวน ๒ รายการ อยู่ในแผนปี ๖๓ จำนวน ๓ รายการ อยู่ในแผนปี ๖๔ จำนวน ๑ รายการ อยู่ระหว่างเสนอเข้าแผนปี อยู่ระหว่างเสนอขอรับการสนับสนุนจากส่วนกลาง ๑๕ รายการ

- ด้านการค้าการลงทุน และการค้าชายแดน มีจำนวน ๔ โครงการ อยู่ในแผนปีงบประมาณ พ.ศ. ๒๕๖๓ จำนวน ๑ โครงการ และศึกษาความเหมาะสม ความเป็นไปได้ จำนวน ๓ โครงการ

- ด้านท่องเที่ยว มีจำนวน ๕ โครงการ อยู่ระหว่างพิจารณาเข้าแผนพัฒนาการท่องเที่ยวอีสานใต้

- ด้านคุณภาพชีวิต มีจำนวน ๖ โครงการ ๑๘ รายการ อยู่ในงบประมาณ ๖๑ เพิ่มเติม จำนวน ๕ รายการ ปี ๖๔ จำนวน ๘ รายการ และเสนอของบประมาณตั้งแต่ปี ๖๒ - ๖๔ จำนวน ๑ รายการ

ระเบียบวาระที่ ๕

เรื่อง อื่นๆ

เรื่อง การบรรยายพิเศษ หัวข้อ “วิสัยทัศน์การพัฒนาเมืองแห่งอนาคต”
โดย ศาสตราจารย์ ดร. เกรียงศักดิ์ เจริญวงศ์ศักดิ์

นายวิเชียร จันทรโณทัย
ประธาน

รับฟังการบรรยายพิเศษ หัวข้อ “วิสัยทัศน์การพัฒนาเมืองแห่งอนาคต”
โดย ศาสตราจารย์ ดร. เกรียงศักดิ์ เจริญวงศ์ศักดิ์

ศาสตราจารย์ ดร. เกรียงศักดิ์
เจริญวงศ์ศักดิ์

สวัสดิ์ทุกท่านผมศาสตราจารย์ ดร. เกรียงศักดิ์ เจริญวงศ์ศักดิ์
ประวัติการศึกษา

- ปริญญาตรีเศรษฐศาสตร์ (เกียรตินิยมอันดับหนึ่งและที่หนึ่งของคณะ)
มหาวิทยาลัยโมนาช (Monash University) ออสเตรเลีย (การศึกษาโดยทุนของรัฐบาล
ออสเตรเลีย)

- ปริญญาโทรัฐประศาสนศาสตร์ มหาวิทยาลัยฮาร์วาร์ด (Harvard University)
สหรัฐอเมริกา

- ปริญญาโทบริหาร วิทยาลัยบริหารธุรกิจ (Judge Business School)
มหาวิทยาลัยเคมบริดจ์ (Cambridge University) อังกฤษ

/-ปริญญาเอก...

- ปริญญาเอกเศรษฐศาสตร์ มหาวิทยาลัยโมนาช (Monash University) ออสเตรเลีย (การศึกษาโดยทุนของมหาวิทยาลัยโมนาช)
- ปริญญาเอก การบริหาร(D.Ph.l) มหาวิทยาลัยออกซฟอร์ด (University of Oxford) อังกฤษ
- ศึกษาหลังปริญญาเอก (Post Doctoral) การบริหารจัดการและ นโยบายสาธารณะ (Management and Public Policy) มหาวิทยาลัย ออกซฟอร์ด (University of Oxford) อังกฤษ

ประสบการณ์ทำงาน

- อาจารย์ คณะเศรษฐศาสตร์ Monash University ออสเตรเลีย
- อาจารย์ คณะเศรษฐศาสตร์และบริหารธุรกิจ มหาวิทยาลัยเกษตรศาสตร์
- นักวิจัย ศูนย์วิจัยทางเศรษฐศาสตร์อิมแพครีเสิร์ช มหาวิทยาลัยเมลเบิร์น ออสเตรเลีย
- นักวิชาการ วิทยาลัยธุรกิจ มหาวิทยาลัยออกซฟอร์ด อังกฤษ
- ที่ปรึกษา นายกรัฐมนตรี รองนายกรัฐมนตรีและประธานรัฐสภา
- ที่ปรึกษาประจำ คณะกรรมการต่าง ๆ ของวุฒิสภาและสภาผู้แทนราษฎร
- ที่ปรึกษารัฐมนตรีว่าการกระทรวงกลาโหม รัฐมนตรีว่าการกระทรวงวัฒนธรรม และกระทรวงอื่นๆ
- สมาชิกสภาผู้แทนราษฎร และรองประธาน คณะกรรมการการพัฒนาเศรษฐกิจ สภาผู้แทนราษฎร
- ประธานคณะกรรมการศึกษา ศาสนา ศิลปะและวัฒนธรรม และรองประธาน คณะทำงานการเศรษฐกิจ การพาณิชย์ และอุตสาหกรรม สภาที่ปรึกษาเศรษฐกิจและสังคมแห่งชาติ
- ประธาน สภาปัญญาสัมพันธ์
- เขียนบทความแสดงความคิดเห็นตีพิมพ์ในหนังสือพิมพ์ วารสาร
- เขียนหนังสือภาษาไทย ภาษาอังกฤษ กว่า ๒๐๐ เล่ม งานวิจัย ๕๐๐ เรื่อง บทความภาษาไทย ภาษาอังกฤษ ๖,๐๐๐ บทความ
- นายกสมาคมไทย-ออสเตรเลีย ในพระราชูปถัมภ์สมเด็จพระบรมโอรสาธิราชฯ ดาหม่งปัจจุบัน
- กงสุล ใหญ่กิตติมศักดิ์สาธารณรัฐซิมบับเวประจำประเทศไทย
- นักวิชาการอาวุโส มหาวิทยาลัยฮาร์วาร์ด สหรัฐอเมริกา
- ที่ปรึกษาอธิการบดี สถาบันเทคโนโลยีพระจอมเกล้าเจ้าคุณทหารลาดกระบัง
- ประธานกรรมการ กลุ่มบริษัทซัคเซส (Success Group of Companies)
- ผู้ช่วยพิเศษประธานกรรมการบริหาร บริษัท ซีพี ออลล์จำกัด (มหาชน)
- ประธาน สถาบันอนาคตศึกษาเพื่อการพัฒนา (Institute of Future Studies for Development)

- คณะบดีมหาวิทยาลัยลอนดอน ศูนย์ประเทศไทย หลักสูตร เศรษฐศาสตร์การ
จัดการการเงินและสังคมศาสตร์ (EMFSS) บริหารโดย London School of Economics
and Political Science (LSE)
- กรรมการ บริษัท ASTI Holdings (จดทะเบียนตลาดหลักทรัพย์สิงคโปร์)
- รองประธานกรรมการ คณะกรรมการวิชาการ สภานิติบัญญัติแห่งชาติ
- ประธานสมัชชาสยามอารยะ
- ประธานและผู้ก่อตั้งกองทุนเวลาเพื่อสังคม
- ประธาน สถาบันการสร้างชาติ
- ประธาน Social Entrepreneurship Institute ประธานองค์กรนานาชาติ
Political Leaders for Social Enterprise
- กรรมการผู้ทรงคุณวุฒิ มหาวิทยาลัยหลายแห่ง (AIT, มหาวิทยาลัยราชภัฏฯลฯ)
- นายกิตติมศักดิ์ สมาคมสังคมศาสตร์แห่งประเทศไทย

หนังสืออ่านประกอบ ชุดที่นี้อารยะ

- สยามอารยะ แมนิเฟสโต : แดงการณ์สยามอารยะ
- ชาวอารยะ : ชาวศิวิไลซ์ที่ใฝ่ หา
- อารยสนทนา : สนทนาสองเราสู่สนทนาอารยะ
- สยามอารยानุสติ : รักชาติแบบอารยะ
- อารยะอีโก้ : บริหารอีโก้ให้เกิดพลังบวก
- อารยมหาพลัง พลังภาพผู้นำ : พลังเคลื่อนปวงประชาสู่ ความอารยะ ชุดผู้
ชนะ ๑๐ คิด (ทั้งชุดมี ๑๑ เล่ม)
- ชุดผู้ชนะ ๑๐ คิด : ลายแทงนักคิด
- ชุดผู้ชนะ ๑๐ คิด : การคิดเชิงกลยุทธ์
- ชุดผู้ชนะ ๑๐ คิด : การคิดเชิงบูรณาการ
- ชุดผู้ชนะ ๑๐ คิด : การคิดเชิงประยุกต์
- ชุดผู้ชนะ ๑๐ คิด : การคิดเชิงเปรียบเทียบ
- ชุดผู้ชนะ ๑๐ คิด : การคิดเชิงมีโนทัศน์
- ชุดผู้ชนะ ๑๐ คิด : การคิดเชิงวิพากษ์
- ชุดผู้ชนะ ๑๐ คิด : การคิดเชิงวิเคราะห์
- ชุดผู้ชนะ ๑๐ คิด : การคิดเชิงสังเคราะห์
- ชุดผู้ชนะ ๑๐ คิด : การคิดเชิงสร้างสรรค์
- ชุดผู้ชนะ ๑๐ คิด : การคิดเชิงอนาคต อื่น ๆ
- คลื่นลูกที่ ๕ ประชาชนสังคม:สังคมไทยที่พึง ประสงค์ในศตวรรษที่ ๒๑
- มองฝันวันข้างหน้า: วิสัยทัศน์ประเทศไทย ปี๒๕๖๐
- คานงัดประเทศไทย

บทความอ่านประกอบ พัฒนาสู่การเป็นเมืองศิวิไลซ์ : กรณีตัวอย่างเมืองคูริติบา อ่านบทความได้จาก : ID Line @drdancando พิมพ์ข้อความ : คูริติบา การพัฒนาเมืองเป็นเรื่องสำคัญ เขียนหนังสือหลายเล่ม เช่น สมัครผู้ว่าราชการกรุงเทพฯ ในปี ๒๕๕๑

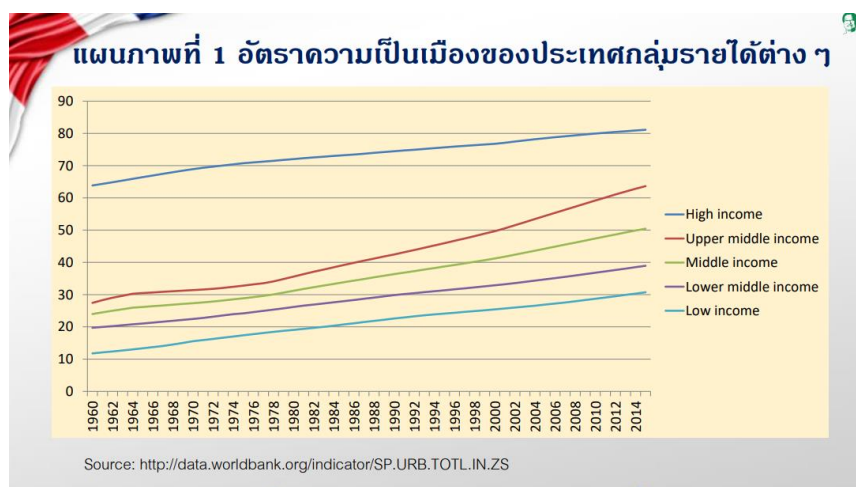
- “สร้างเมืองด้วยปัญญา”
- เสนอนโยบายกว่า ๓๐๐ นโยบาย
- หนังสือกรุงเทพที่ผมฝัน
- หนังสือจรรยาบรรณ...ไม่จรรยาบรรณ

ประเด็นการบรรยาย

๑. ความสำคัญของความเป็นเมืองกับการสร้างชาติ
๒. สถานภาพการพัฒนาเมืองในประเทศไทย
๓. ปัจจัยที่มีผลกระทบต่อการพัฒนาเมืองในอนาคต
๔. วิสัยทัศน์และยุทธศาสตร์การพัฒนาเมืองแห่งอนาคต

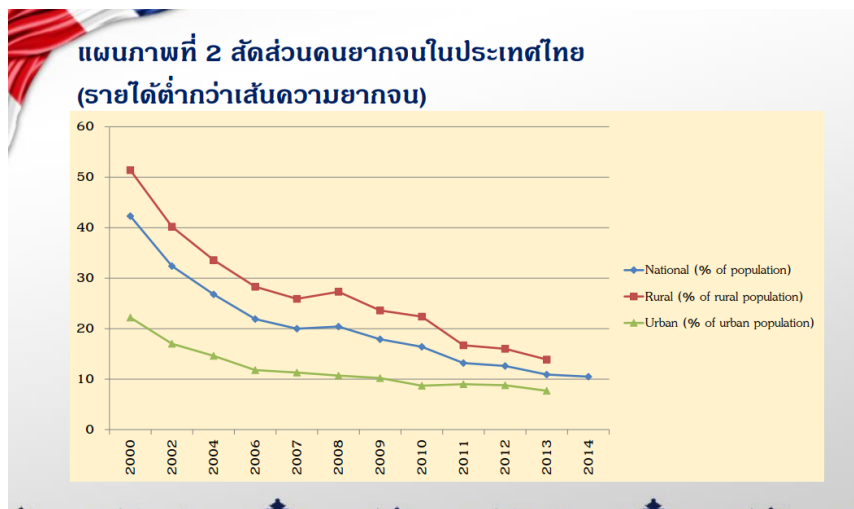
๑. ความสำคัญของความเป็นเมืองกับการสร้างชาติ

๑.๑ การขับเคลื่อนการขยายตัวทางเศรษฐกิจ ความเป็นเมืองสัมพันธ์กับระดับรายได้ต่อหัว ประเทศรายได้สูงมีอัตราความเป็นเมืองสูงกว่า เนื่องจากเศรษฐกิจที่ขยายตัว เกิดความเป็นเมืองมากขึ้น เมืองทำให้เศรษฐกิจขยายตัว



๑.๒ การเพิ่มผลิตภาพและการสร้างนวัตกรรม • ประชากรในเมืองผลิตภาพ > ชนบท เนื่องจาก ความประหยัด จากการอยู่เป็นกลุ่ม (Agglomeration economies) ซึ่งสนับสนุน (๑) Matching (๒) Sharing (๓) Learning • แต่อาจเกิด Agglomeration diseconomies เนื่องจาก - ความหนาแน่นเพิ่มขึ้น มลภาวะ ทรัพยากรเสื่อมโทรม - ปัญหาเพิ่มขึ้น ขาดการจัดการที่เหมาะสม

๑.๓ การขจัดความยากจน ความเป็นเมืองช่วยขจัดความยากจน ช่วยลดจำนวนคนยากจน สังกัดได้จากสัดส่วนคนยากจน ในเมืองน้อยกว่า < ในชนบท



ความเป็นเมือง ช่วยลดความยากจนในเมือง และ ช่วย ลดความยากจนในชนบท เนื่องจาก ความเชื่อมโยงทางเศรษฐกิจระหว่างเมืองและชนบท

- ชนบทเป็นแหล่งผลิตวัตถุดิบและสินค้า (เช่น อาหาร) ให้กับเมือง
- แรงงานในเมืองมาจากชนบท และ ส่งรายได้กลับไปยังชนบท
- คนในเมืองออกไปใช้จ่ายในชนบท เช่น การท่องเที่ยว การซื้อสินค้า การลงทุน

ในอสังหาริมทรัพย์

๑.๔ การสนับสนุนการบริโภคและพัฒนาคุณภาพชีวิต เมืองช่วยพัฒนาคุณภาพชีวิตและอุปสงค์ภายในประเทศ ประชาชนในเมืองมีคุณภาพชีวิตที่ดีกว่า เพราะ บริการสาธารณะที่มีคุณภาพ แต่ไม่เสมอไป โดยเฉพาะคนยากจนในเมืองส่วนใหญ่อยู่ในชุมชนแออัด

แผนภาพที่ 3 ประชากรที่อาศัยในสลัม (% ของประชากรในเขตเมือง)

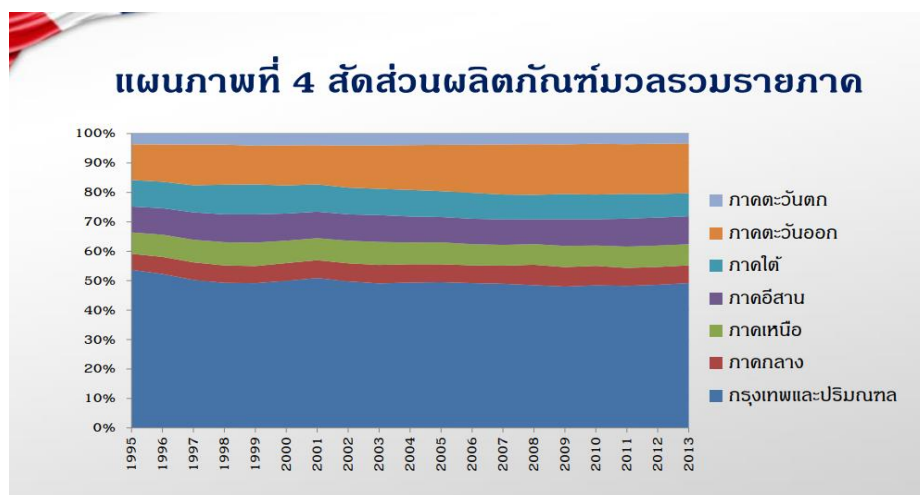
	High income	Upper Middle income	Middle income	Lower Middle income	Low income	East AP (exclude high income)	Thailand
1990	..	38.6	46.3	56.5	75.4	46.7	n.a.
1995	..	35.6	42.5	51.1	74.8	42.0	n.a.
2000	..	33.0	38.3	45.0	71.2	37.9	n.a.
2005	..	29.8	33.8	39.3	69.8	33.1	26.0
2007	..	28.2	32.1	37.1	67.1	30.6	26.5
2009	..	27.8	31.2	35.2	66.1	29.0	27.0
2014	..	23.5	27.3	32.0	65.2	25.8	25.0

หมายเหตุ : .. หมายถึง น้อยมาก, n.a. หมายถึง ไม่มีข้อมูล

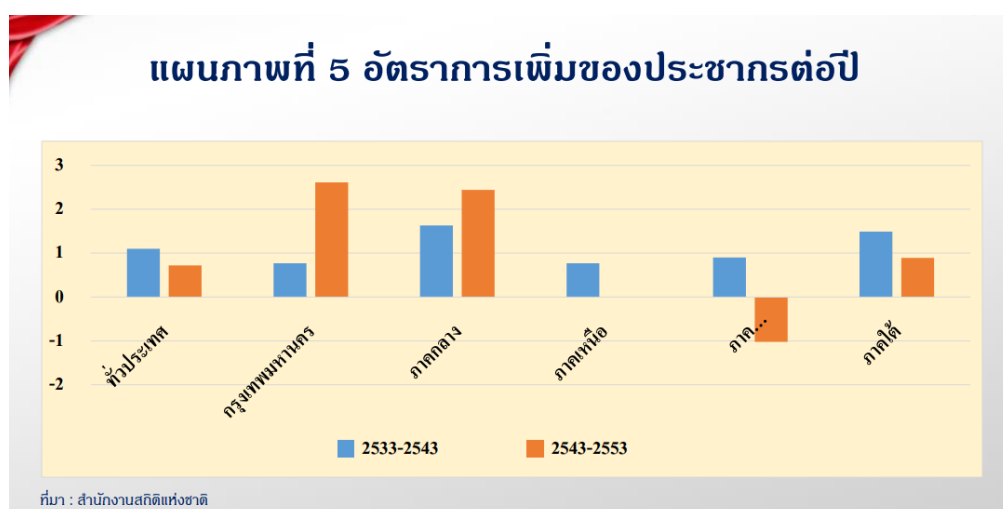
๑.๕ การดึงดูดการลงทุน เขตเมืองมีการลงทุน และดึงดูดการลงทุนมากกว่าชนบท เนื่องจาก การลงทุนง่าย และต้นทุนต่ำกว่า มีคัมค่าในการลงทุนมากกว่า

๒. สถานภาพการพัฒนาเมืองในประเทศไทย

๒.๑ ความเจริญกระจุกตัวที่ส่วนกลาง การพัฒนาในอดีต กระจุกตัวส่วนกลาง กรุงเทพฯ ซึ่งเป็นมหานครเดี่ยว เป็นศูนย์กลางในด้านต่างๆ ปี ๒๕๕๓ เขตเมือง กรุงเทพฯ = ๘๐% พื้นที่เมืองในไทย (World Bank, ๒๐๑๐) กิจกรรมทางเศรษฐกิจกระจุกตัวที่กรุงเทพและปริมณฑล กรุงเทพฯ มีประชากร ๕.๗ ล้านคน (ตามทะเบียนราษฎร์) แต่อยู่จริง มีถึง ๑๕.๓ ล้านคน



- ปัจจัยที่ทำให้ความเจริญกระจุกตัว นโยบายพัฒนาที่เชื่อเรื่อง trickle-down effect ส่งเสริมการลงทุนในชนบท แต่ยังคงกระจุกส่วนกลาง ความเจริญที่กระจุกตัวที่ส่วนกลาง ทำให้การอพยพจากชนบทเข้าสู่เมืองเพิ่มขึ้น อัตราการเพิ่มของประชากรที่แตกต่างกันในแต่ละท้องถิ่น แผนภาพการอพยพจากภาคเหนือและอีสาน เข้าสู่ กทม. และภาคกลาง



แต่ความเจริญมีแนวโน้มกระจายสู่ต่างจังหวัดมากขึ้น จังหวัดที่จำนวนประชากรในเขตเมืองเติบโตรวดเร็ว อาทิ สงขลา สุราษฎร์ธานี อุบลราชธานี ชลบุรี หรือ เมืองในกลุ่มตะวันออกเฉียงเหนือ ตอนล่าง ๑ เช่น นครราชสีมา รัฐบาลผลักดัน EEC พัฒนาพื้นที่ภาคตะวันออก: ฉะเชิงเทรา ชลบุรี ระยอง รัฐบาลกำหนดนโยบายเขตพัฒนาเศรษฐกิจพิเศษ ๑๐ แห่ง

- ระยะเวลาที่ ๑ (๑) ตาก (๒) มุกดาหาร (๓) สระแก้ว (๔) สงขลา (๕) ตราด (๖) หนองคาย

- ระยะเวลาที่ ๒ (๑) นราธิวาส (๒) เชียงราย (๓) นครพนม (๔) กาญจนบุรี
แนวโน้มการพัฒนาความเป็นเมืองในอนาคต

- อุตสาหกรรมขยายตัวในเขต peri-urban และ เมืองรอง
- จำนวนผู้บริโภคนในเมือง (เงินเดือน > ๑๕,๐๐๐) ระหว่าง ๒๕๕๕ – ๒๕๖๒ เพิ่มขึ้น
- เกิด suburbanization และ counterurbanization มากขึ้น

๒.๒ การพัฒนาความเป็นเมืองเป็นไปได้ช้า

- ปี ๒๕๕๑ – ๒๕๕๘ ประชากรในเขตเมืองทั่วประเทศเพิ่มขึ้น
 - จาก ๓๐.๘% ๕๐.๔%
- ปี ๒๕๕๘ อัตราความเป็นเมืองของไทย น้อยกว่าประเทศที่มีรายได้ ใกล้เคียง
 - ค่าเฉลี่ยของโลก ๕๔%
 - ประเทศรายได้ปานกลางกลุ่มบน ๖๓.๗% ในปี ๒๕๕๘
 - ประเทศรายได้สูง ๘๑.๑%

การขยายตัวของความเป็นเมืองในประเทศไทยช้ากว่า ภูมิภาคเอเชียตะวันออกเฉียง • อัตราการขยายตัวพื้นที่เขตเมืองของไทย = ๑.๔% ต่อปี (ค่าเฉลี่ยภูมิภาค = ๒.๔% ต่อปี)

- ประชากรเมืองมีอัตราการขยายตัวอยู่ที่ ๒.๓% ต่อปี (ค่าเฉลี่ย ภูมิภาค = ๓% ต่อปี)

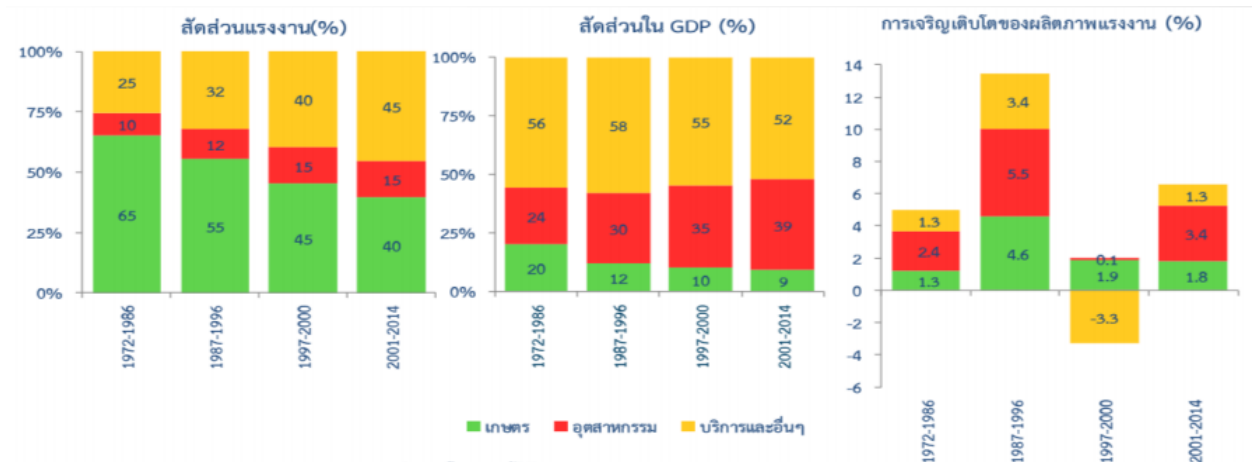
- เขตเมืองกรุงเทพฯ ซึ่งความเป็นเมืองสูง
 - อัตราการขยายตัวช้ากว่าเมืองในภูมิภาค
 - โตช้าที่สุดเขตหนึ่งในภูมิภาคเอเชียตะวันออกเฉียง พิจารณาความเป็นเมืองของไทย: ภาคตะวันออกเฉียงเหนือ มีความเป็นเมืองต่ำกว่าภาคอื่น

ร้อยละของผู้อยู่ในเขตเมืองและอัตราการขยายตัว เฉลี่ยปี ๒๕๕๑ – ๒๕๖๐

	ร้อยละของผู้อยู่ในเขตเมืองเฉลี่ย	อัตราการเติบโตของผู้อยู่ในเขตเมือง
	ปี ๒๕๕๑ – ๒๕๖๐	เฉลี่ยปี ๒๕๕๑ – ๒๕๖๐ (ร้อยละ)
ทั่วราชอาณาจักร	๓๓.๗	๑.๒๓
กรุงเทพมหานคร	๑๐๐	๐
ภาคกลาง	๓๗.๘	๑.๒๐
ภาคเหนือ	๒๖.๓	๑.๗๑
ภาคตะวันออกเฉียงเหนือ	๑๙.๗	๒.๕๔
ภาคใต้	๒๘.๒	๑.๐๒

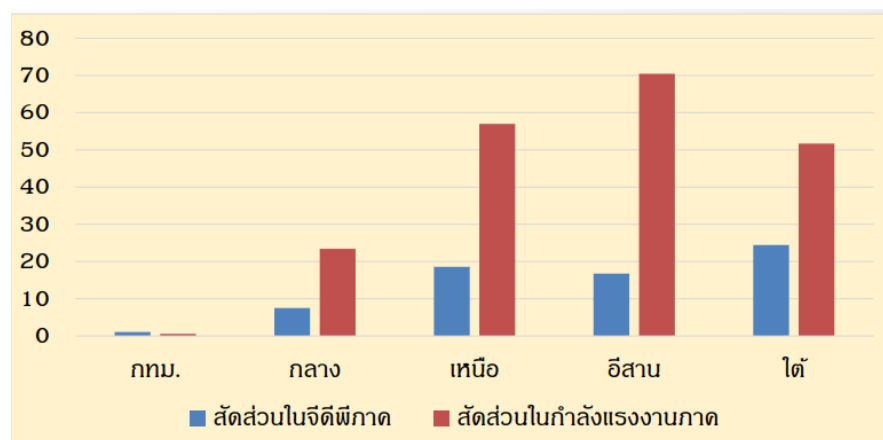
ความเป็นเมืองในไทยช้ากว่าประเทศระดับใกล้เคียงกัน เนื่องจากโครงสร้างการจ้างงานไม่สอดคล้อง กับโครงสร้างเศรษฐกิจไทย

แผนภาพแสดงโครงสร้างเศรษฐกิจ และโครงสร้างการจ้างงานของประเทศไทย



แผนภาพที่ ๘ สัดส่วนของภาคเกษตรในผลิตภัณฑ์มวลรวมภาค และสัดส่วนแรงงานภาคเกษตรในแต่ละภาค ในปี พ.ศ. ๒๕๕๓ (ร้อยละ)

➤ ภาคเหนือ อีสาน และใต้ มีสัดส่วน ภาคเกษตรต่อ GDP ภาค ค่อนข้างสูงหลังปี ๒๕๔๐ การปรับโครงสร้างเศรษฐกิจและการจ้างงาน ยังเป็นไปอย่างล่าช้า



ประเทศไทย

- ภาคเกษตร ๙-๑๐% ของ GDP
- ภาคบริการ ประมาณ ๕๐% ของ GDP
- ใกล้เคียงกับประเทศรายได้ปานกลางทั่วโลก

ประเทศรายได้สูง

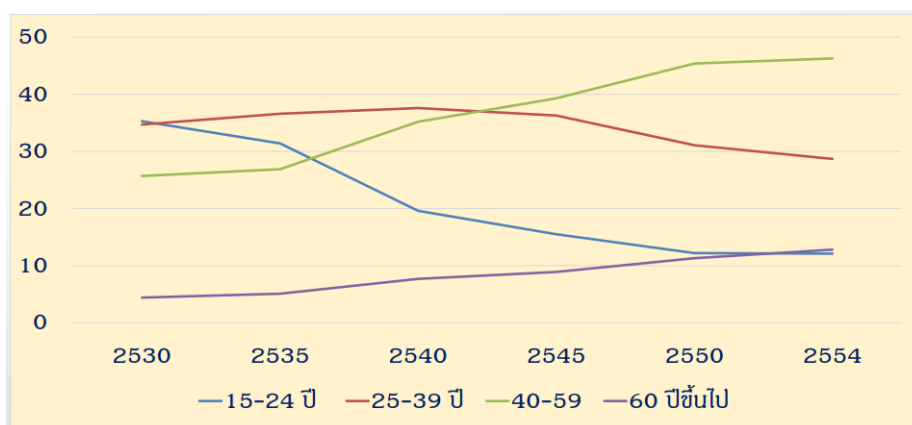
- ภาคบริการ เฉลี่ย ๗๔% ของ GDP
- ภาคเกษตรเฉลี่ย ๑% ของ GDP

แผนภาพแสดง โครงสร้างเศรษฐกิจของกลุ่มประเทศ จำแนกตามระดับรายได้ ปี ๒๕๕๕

% GDP	Agriculture	Industry	Manufacturing	Services
Low income	27	23	12	49
Lower middle income	17	31	16	52
Middle income	10	36	21	54
Upper middle income	8	38	23	54
High income	1	25	15	74

สาเหตุที่ปรับโครงสร้างเศรษฐกิจและการจ้างงานช้า

- ราคาพืชผลเกษตรสูง เพราะ จีนมีความต้องการมากขึ้น
- การอุดหนุนภาคเกษตร
- การผลิตภาคเกษตรยังใช้แรงงานเข้มข้น
- แรงงานภาคเกษตรอายุเฉลี่ยมาก



๒.๓ การขยายตัวของเมืองอย่างไร้ระเบียบ

- การเติบโตของเมืองในไทย ไร้ทิศทาง ไร้ระเบียบ ขาดการวางแผน
 - ไม่มียุทธศาสตร์ระดับชาติ
 - ขาดการบูรณาการแผนการใช้ที่ดิน โครงสร้างพื้นฐาน และแผนอื่นๆ
 - การพัฒนาเมืองมักเกิดขึ้นตามแนวเส้นทางคมนาคม
 - การบังคับใช้กฎหมายขาดประสิทธิภาพ
 - ขาดความร่วมมือระหว่างหน่วยงานต่างๆ

ผลกระทบ

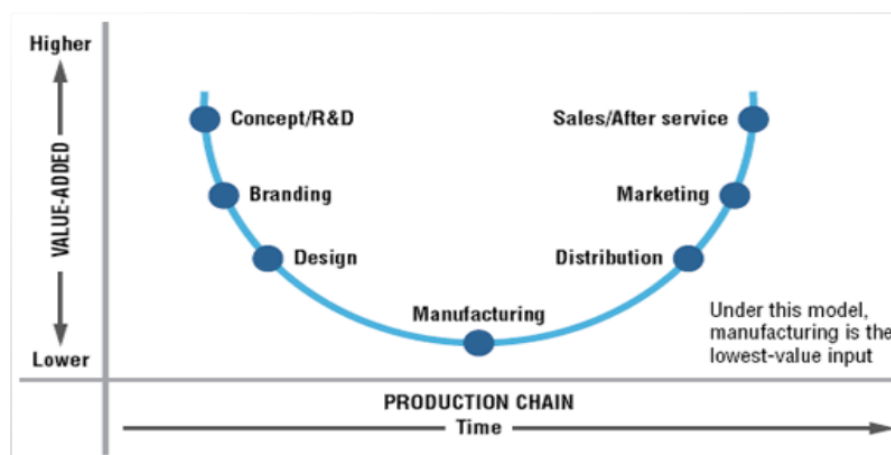
- ประชากรในเมืองหนาแน่นมาก โดยเฉพาะกรุงเทพฯ
- การขยายตัวออกของเมืองไม่เป็นระเบียบ
- เกิดปัญหาอื่นๆ อาทิ จราจรติดขัด มลภาวะ ชยะ ฯลฯ
- ใช้ที่ดินไม่เกิดประสิทธิภาพสูงสุด
- เกิดความเสี่ยงต่อระบบเศรษฐกิจ ภาคธุรกิจและภาคครัวเรือน

- อนาคตเมืองใหญ่ต้องเผชิญแรงกดดันหลายประการ
 - ปัญหาขยะพิษ - ปัญหาน้ำท่วมขัง - เมืองผู้สูงอายุ - ปัญหาการจราจร
- การเพิ่มขึ้นของความเป็นเมือง และ GDP growth สัมพันธ์กัน ลดลง เนื่องจาก
 - Agglomeration diseconomies เพิ่มขึ้น
- OECD (๒๐๑๕): ถ้า Urbanization rate > ๕๐% ความสัมพันธ์ระหว่าง urbanization กับ GDP growth จะไม่เป็นอัตโนมัติอีกต่อไป
- แต่จะขึ้นอยู่กับกระบวนการ บริหารจัดการความเป็นเมือง
- ปัจจุบัน Urbanization rate ไทยก ลังผ่านระดับ ๕๐%
- จำนวนประชากรในเขตเมือง เพิ่มขึ้นจาก ๒๐% ในปี ๑๙๖๐ เป็น ๕๐% ในปี ๒๐๑๕
- Contribution ของเมืองต่อ GDP จะลดลง หากไม่บริหาร ให้ดี

๒.๔ ความสามารถในการแข่งขันของเมืองมีแนวโน้มถดถอย

- การผลิตใน เมืองส่วนใหญ่ เป็นกิจกรรมที่มี มูลค่าเพิ่มต่ำ

แผนภาพแสดง Stan-Shih Smiling Curve

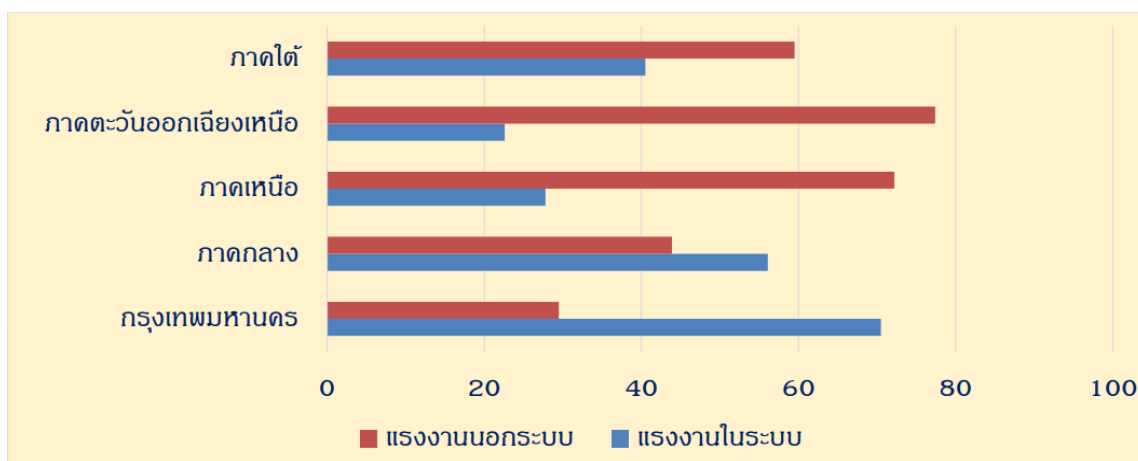


เมืองรองบางแห่งจะสูญเสียฐานการผลิต

- ฐานการผลิตถูกย้ายไปพื้นที่ที่ดึงดูดกว่า ค่าแรงต่ำกว่า
- อุตสาหกรรมบางประเภทเริ่มขาดความสามารถในการแข่งขัน
 - ค่าจ้างแรงงานของไทยสูงขึ้น
 - ความต้องการในตลาดโลกชะลอตัวลง
 - เช่น อุตสาหกรรมไฟฟ้าและอิเล็กทรอนิกส์
- เช่น ชัมซุงปิดฐานการผลิตโทรทัศน์ในไทย ย้ายไปเวียดนาม
 - การส่งออกอิเล็กทรอนิกส์เวียดนามแซงหน้าไทยแล้ว
- อุปสรรคที่ทำให้ขาดความสามารถในการแข่งขัน
 - ไม่สามารถพัฒนาเทคโนโลยีและสร้างนวัตกรรม
 - ภาคเอกชนทำวิจัยน้อย
 - วัฒนธรรมการทาสู้ชีวิตที่เลียนแบบตามกัน

- ระบบการศึกษาด้วยคุณภาพ
- เศรษฐกิจนอกระบบมีขนาดใหญ่

แผนภาพแสดงสัดส่วนแรงงานในระบบและนอกระบบ จำแนกตามภาค (ร้อยละของกำลังแรงงานในภาค)



๓.๑ การเปลี่ยนแปลงทางเทคโนโลยี โดยเฉพาะเทคโนโลยีดิจิทัล

- ICT พัฒนา + อินเทอร์เน็ตความเร็วสูง
- Blockchain ใช้กับ Crypto currencies เช่น Bitcoin ซึ่งจะมีบทบาทมากขึ้น
- e-voting,
- ระบบบันทึกประวัติทางการแพทย์,
- ระบบจัดเก็บกรรมสิทธิ์ทรัพย์สิน เช่น ทะเบียนรถ, โฉนดที่ดิน, หุ่น ฯลฯ
- หุ่นยนต์พัฒนา: sensor, สมอกลดฝังตัว, AI เพิ่มขีดความสามารถ
- World Technology Evaluation Center: ญี่ปุ่น ผลิต + ใช้งานหุ่นยนต์มากที่สุดในโลก
- JETRO: หุ่นยนต์ใช้งานตามบ้านขยายตัว
- ประชากรผู้สูงอายุมีมากขึ้นทำให้ ขาดแรงงาน
- ประเทศที่พัฒนาแล้วมีแนวโน้มเดียวกัน

๓.๒ การเปลี่ยนแปลงภูมิรัฐศาสตร์โลก และ ยุทธศาสตร์ของมหาอำนาจ

๓.๒.๑ โลกหลายขั้ว (Multi-Polar World)

- จาก Bipolar >> Unipolar >> Multipolar
- มหาอำนาจตะวันตกถดถอย: USA, EU,
- มหาอำนาจใหม่ผงาด: จีน, อินเดีย
- ตั้งแต่โดนัลด์ทรัมป์ก้าวขึ้นมาเป็นผู้นำสหรัฐฯ
 - บทบาทสีจิ้นผิงในฐานะ “ผู้นำโลก” ยิ่งชัดมากขึ้น

- จีนต้องการเป็น อันดับ๑ ของโลก
- Price Waterhouse Coopers เศรษฐกิจจีน จะใหญ่กว่าสหรัฐฯ ภายในปี ค.ศ. ๒๐๓๐
- จีนพยายามมีบทบาท เช่น ริเริ่ม OBOR
 - รื้อฟื้นเส้นทางสายไหมในอดีต

- เชื่อมเอเชีย ยุโรป แอฟริกา
- ทางทะเล และ เส้นทางบก

OBOR ยุทธศาสตร์สำคัญของจีน

- ๑) กระจายความเจริญไปสู่ภาคใต้และภาค ตะวันตกของจีนที่ไม่มีทางออกสู่ทะเล
- ๒) สร้างความมั่นคงทางพลังงานและการ เข้าถึงทรัพยากร

๓.๒.๒ ระเบียบหลังโลกยุคใหม่: สัมฤทธิ์ผลนิยม (Post New World Order: Pragmatism) เช่น ทรัมป์ เป็น Selective protectionism

ก. ปกป้องบางเรื่องที่เสียประโยชน์ เช่น

- ยกเลิก TPP เนื่องจาก เชื่อว่าสหรัฐฯ เสียเปรียบ
- คนจะตกงาน เพราะมีการโยกย้ายโรงงานไปประเทศที่ค่าแรงถูกกว่า

ข. เปิดเสรีบางเรื่องที่ได้ประโยชน์

- ประกาศให้ความสำคัญเจรจา ๑ ต่อ ๑
- สหรัฐสามารถกำหนดเงื่อนไขที่เป็นประโยชน์ได้มากกว่า

๓.๓ การเปลี่ยนแปลงทางเศรษฐกิจของเอเชียและอาเซียน

- CIA มีบทบาทมากขึ้นในเวทีโลก (The Rising of the “CIA”)

(๑) อาเซียน - ตลาดเดียวขนาดใหญ่ - ประชากร ๕๘๐ ล้าน > EU - GDP ๑.๕ ล้านล้าน \$ = เกาหลีใต้ - FDI ๕ หมื่นล้าน

\$ = ๖๐% จีน - AEC แม่เหล็กดึงดูดลงทุน

(๒) อาเซียนมี Growth รวดเร็ว - ASEAN- ๕ (Indo, Malay, Phil, Thai, Viet)

Growth เฉลี่ย ๖% ถึง ๒๐๑๗ สูงสุดเมื่อเทียบกับ ภูมิภาคอื่น

(๓) อาเซียนเป็นส่วนหนึ่งห่วงโซ่ผลิตโลก - สินค้าส่งออกสำคัญของอาเซียน - วงจรรวม อิเล็กทรอนิกส์ - ปิโตรเลียม - ชิ้นส่วน/ส่วนประกอบคอมฯ/เครื่องจักร - อุปกรณ์ อิเล็กทรอนิกส์

(๔) อาเซียนเปิดกว้าง เชื่อมโยงกับโลกสูง - มหาอำนาจพยายามเข้ามามีบทบาท - อาเซียนมีความตกลงกับทั่วโลก เช่น - จีน ญี่ปุ่น เกาหลีใต้ - อินเดีย ออสเตรเลีย นิวซีแลนด์ - ASEAN+๓, ASEAN+๖ ฯลฯ

จีน

- ตั้งเปิดประเทศ จีนกลับมาผงาด
- เศรษฐกิจโตเร็ว ๑๐% หลายปี
- เดิมยากจน ปรับเปลี่ยนคนรวยขึ้น โดยเฉพาะชายฝั่งทะเลที่ลงทุนค้าขายค้าขาย สะดวก

อินเดีย

- อดีตปิดประเทศ เป็นสังคม นิยมบางระดับ
- นายกฯ มานโมฮัน ซิงห์ จบ ป.เอก จาก OXFORD เข้าใจ เศรษฐศาสตร์ดี พาอินเดียขึ้น และขยายตัวอย่างมีศักยภาพ

๓.๔ การเปลี่ยนแปลงโครงสร้างทางเศรษฐกิจ การปฏิวัติ อุตสาหกรรม เศรษฐกิจโลกเปลี่ยนแปลงรวดเร็ว

- โลกาภิวัตน์ทางเศรษฐกิจ
- การค้า การลงทุนและการ เคลื่อนย้ายแรงงานเสรีมากขึ้น
- การพัฒนาความรู้และเทคโนโลยีใหม่ โดยเฉพาะเทคโนโลยีสารสนเทศ

แนวโน้มเศรษฐกิจของโลก

๑) E-economy

- ธุรกิจทางอิเล็กทรอนิกส์ กลายเป็นมาตรฐานทั่วไป
- e-marketing, e-purchasing, epayment, e-book, e-newspaper, e-movie, e-banking, e-trade

๒) เศรษฐกิจบนฐานฝูงชน (Crowd economy)

- เช่น ระดมทุนช่วยเหลือผู้ป่วย ผ่าน Ice Bucket Challenge
- เกิดโมเดลธุรกิจใหม่ เช่น cloud services, collaboration platforms, crowd funding เป็นต้น

๓) เศรษฐกิจที่ผู้บริโภคมีความ ต้องการเจาะจงอย่างมาก (Hyper customized economy)

- ความต้องการผู้บริโภคซับซ้อนขึ้น

(๑) ผู้บริโภคมีรายได้สูงขึ้น

(๒) การติดต่อสื่อสารต้นทุนต่ำลง

(๓) ผู้ใช้อินเทอร์เน็ตเพิ่มมากขึ้น

๓.๕ การเปลี่ยนแปลงโครงสร้างประชากร การเข้าสู่ สังคมผู้สูงอายุ คนอายุยืน เพราะ สาธารณสุข ดี เทคโนโลยีพัฒนา

- คนมีอายุ > ๖๕ มี ๖๑๗ ล้าน (๘.๕%) คาดว่าจะเป็น ๑๖๐๐ ล้านคน หรือ ๑๗% ในปี ๒๐๕๐ พ.ศ.๒๕๔๘ ไทย = สังคม สูงอายุเพราะ ประชากร ๖๐ ปี มี ๑๐% ของ ประชากรทั้งหมด
- ปี ๒๕๕๘ เพิ่มเป็น ๑๑ ล้านคน หรือ ๑๖%
- ๒nd อาเซียน รองจากอินโดฯ (เชิงปริมาณ), รองจากสิงคโปร์ (ในเชิงสัดส่วนประชากร)

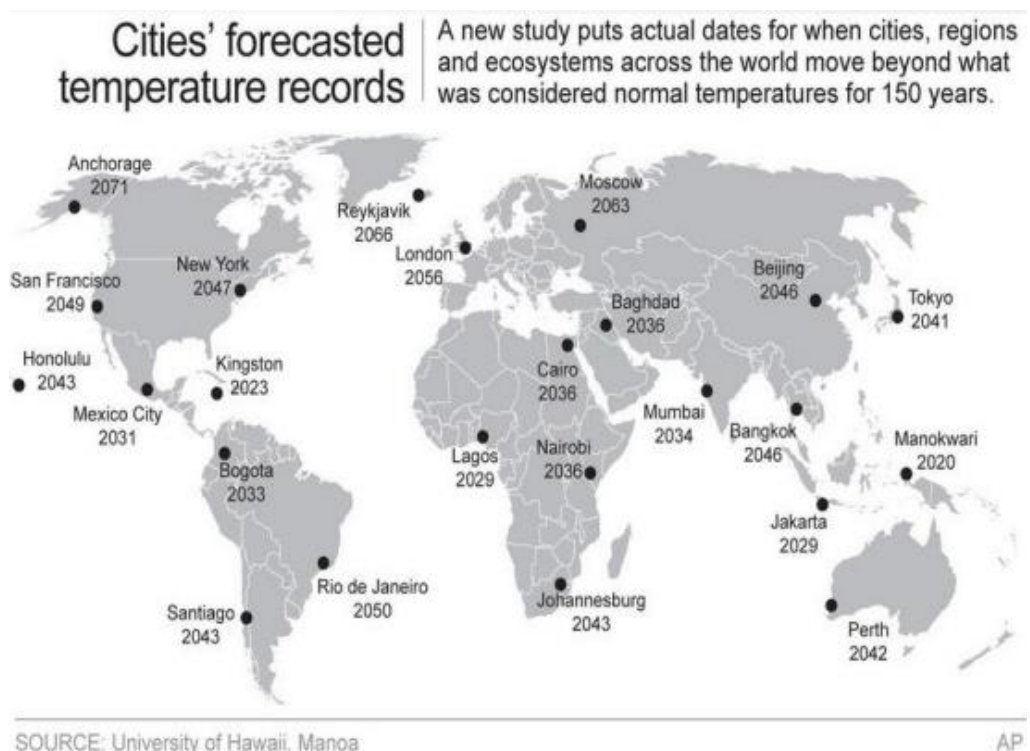


๓.๖ การเปลี่ยนแปลงสภาพแวดล้อมโลก การปล่อยก๊าซเรือนกระจกทั่วโลก คาดว่าจะเพิ่มถึง ๒๕% ในปี ๒๐๒๐

- เนื่องจาก การปล่อย CO₂ จาก ภาคพลังงาน
- จีนจะเป็นประเทศที่ปล่อยก๊าซ เรือนกระจกที่ใหญ่ในโลก

นักวิจัยพบว่า จุดเปลี่ยนของสภาพ อากาศที่เลวร้ายจะเกิดขึ้นในปี ๒๐๒๐ กระจายไปยังพื้นที่ต่างๆ ทั่วโลก ๑) อุณหภูมิเพิ่มสูงขึ้น ๓ - ๖ องศา เซลเซียส ๒) มลภาวะทางอากาศเลวร้ายมาก ๓) ความหลากหลายทางชีวภาพลดลง

ภาพแสดงการคาดการณ์การเปลี่ยนแปลง อุณหภูมิของเมืองต่างๆ ทั่วโลก

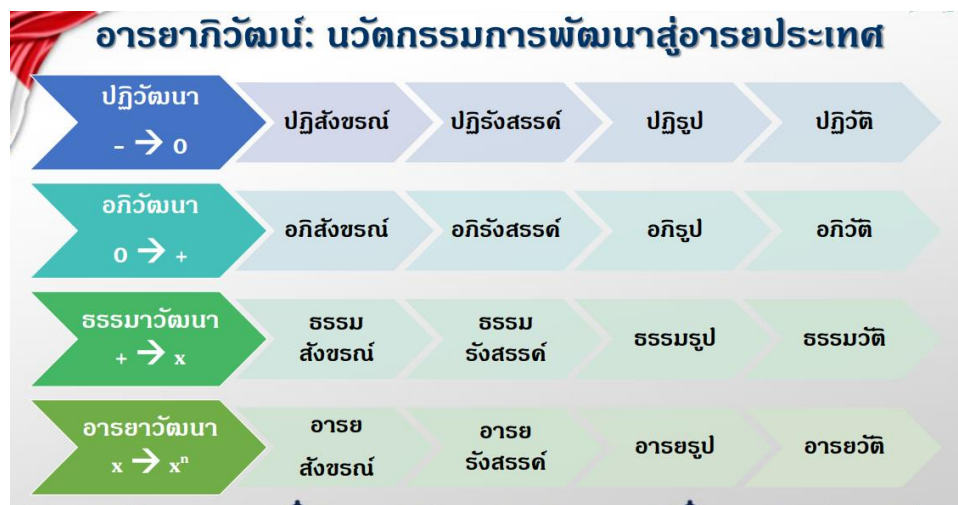


๔. วิสัยทัศน์และยุทธศาสตร์การพัฒนาเมืองแห่งอนาคต

๔.๑ เมืองมาตรฐานโลก

- หลายเมืองในประเทศไทยน่าเที่ยว แต่ไม่น่าอยู่
- ตั้งเป้าพัฒนาเป็นมหานครที่มีมาตรฐานโลก
- แนวทางพัฒนาเมืองให้เป็นมหานครที่มีมาตรฐานโลก
 - สร้างตัวชี้วัดกำกับการพัฒนาเมืองในทุกมิติ
 - พัฒนาระบบสนับสนุน เช่น พัฒนามหาวิทยาลัยประจำจังหวัด
 - ใช้แนวคิด “อารยวิวัฒน์” ในการพัฒนาเมืองสู่มาตรฐานโลก

อารยวิวัฒน์: นวัตกรรมการพัฒนาสู่อารยประเทศ



๔.๒ เมือง ๑๐ ส. (Livable city)

- ๑) เมืองสะดวก ๑.๑) เดินทางสะดวก ๑.๒) ติดต่อสื่อสารสะดวก
- ๒) เมืองสงบสุข - ปลอดภัยในชีวิต ทรัพย์สิน - จากอาชญากรรม ภัยพิบัติ
- ๓) เมืองสะอาด - อากาศบริสุทธิ์ - แม่น้ำใสสะอาด - ถนนไม่มีขยะ - ประชาชนมีส่วนอนุรักษ์สิ่งแวดล้อม.
- ๔) เมืองสุขสบาย - สบายในเชิงกายภาพ - รายได้เหมาะสม - มีงานทำมีงานเพียงพอ
- ๕) เมืองสุขอนามัย - คนดูแลสุขภาพ ป้องกัน ตนเอง - บริการสาธารณสุขทั่วถึง รวดเร็ว มีคุณภาพ
- ๖) เมืองสำราญ - มีกิจกรรมที่ชื่นชอบ - กิจกรรมนันทนาการ เหมาะสมทุกกลุ่ม
- ๗) เมืองสวยงาม - ทั้งวัฒนธรรม ท้องถนน - สวยงามด้านทัศนวิสัย
- ๘) เมืองสมองสร้างสรรค์ - การศึกษามีคุณภาพทุกวัย - เรียนรู้ตลอดชีวิต
- ๙) เมืองสีขาว - บริหารจัดการดี - ทุกภาคส่วนมีส่วนร่วม - ยึดธรรมาภิบาล
- ๑๐) เมืองสืบสานวัฒนธรรม - บันทึก สืบทอด อนุรักษ์ ฟื้นฟูภูมิปัญญา วัฒนธรรมท้องถิ่น

๔.๓ เมืองเครือข่าย

- เนื่องจาก

- เมืองในประเทศไทยส่วนใหญ่ขนาดเล็ก
- การผลิตของอุตสาหกรรมเป็น global supply chain
- อาเซียนจะกลายเป็นโรงงานของโลกในอนาคต

- แนวทางการพัฒนาเมืองเครือข่าย

- ส่งเสริมการลงทุนในอุตสาหกรรมต้นน้ำและปลายน้ำ
- ร่วมมือเพื่อพัฒนาระเบียงเศรษฐกิจระหว่างเมือง

ตัวอย่าง The Delhi–Mumbai Industrial Corridor (DMIC)

- รัฐบาลอินเดียแปลงทางหลวงระหว่างเมืองเดลีกับมุมไบ ให้เป็น ระเบียงเศรษฐกิจ
- โดยการใช้มาตรการพิเศษในการส่งเสริมการลงทุน
 - การกำหนดเขตอุตสาหกรรม
 - การเชื่อมโยงด้วยระบบคมนาคม ทั้งทางบก ทะเล และอากาศ
 - ในพื้นที่กว้าง ๑๕๐-๒๐๐ กม. ตลอดทางรถไฟ ยาว ๑,๕๐๐ กม.
 - ตัดผ่าน ๖ รัฐ มีคนอาศัย ๑๘๐ ล้านคน

๔.๔ เมืองอัจฉริยะ (Smart City) เชื่อมต่ออินเทอร์เน็ต ใช้เทคโนโลยี สร้างเมืองอัจฉริยะ ตัวอย่าง บาร์เซโลนา

- เสาไฟอัจฉริยะ ทำงานหลายบทบาท เช่น ปรับความสว่างอัตโนมัติ เป็นฮอตสปอต
ปล่อยไวไฟ มีเซ็นเซอร์ช่วยวัดคุณภาพของอากาศ
 - Application นำทางรถยนต์ไปยังที่จอด
 - ใช้อินเทอร์เน็ตควบคุมระดับน้ำที่ไรด์ในสวนสาธารณะ เป็นต้น

๔.๕ เมืองเฉพาะทาง • เนื่องจาก เมืองเล็กมีทรัพยากรจำกัด และ มีการแข่งขันของเมือง
ต่างๆ ทั้งในประเทศและต่างประเทศ ๗๓ ประเทศ จัดตั้งเขตเศรษฐกิจพิเศษ เพื่อดึงดูด
การลงทุน เช่น อาเซียนมีเขตเศรษฐกิจพิเศษกว่า ๖๐ แห่ง และลาวมีเขตเศรษฐกิจพิเศษ
ที่ดำเนินการแล้ว และกำลังพิจารณา ๑๐ แห่ง และมีแผนจะสร้างเขตเศรษฐกิจพิเศษอีก
๒๕ แห่ง ภายในปี ๒๕๖๓

แผนภาพแสดงเขตเศรษฐกิจพิเศษในประเทศลาว

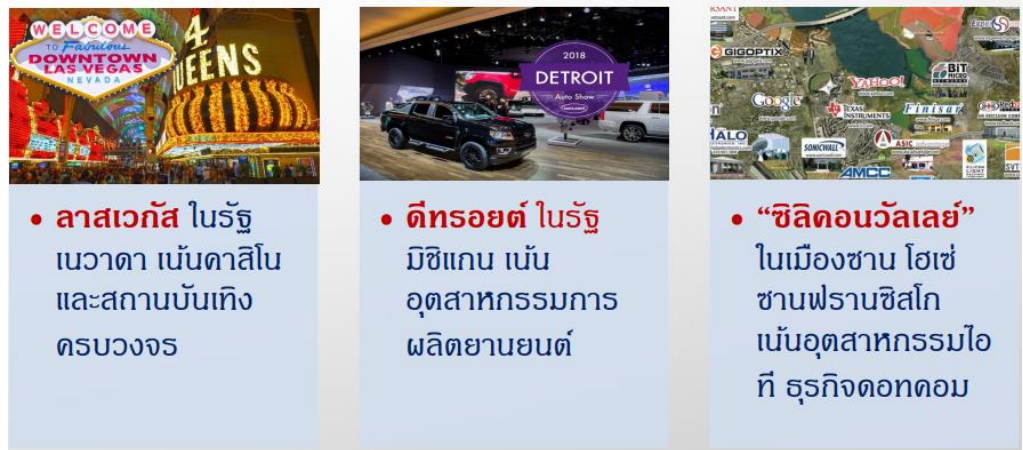


/แนวทาง...

แนวทางการพัฒนาเมืองเฉพาะทาง ทุกการดำเนินการ มุ่งเป้าหมายเดียวกัน ส่งเสริมการลงทุนเหมาะสมกับธรรมชาติธุรกิจ พัฒนาโครงสร้างพื้นฐานสนับสนุนอุตสาหกรรมเป้าหมาย มหาวิทยาลัยท้องถิ่น ปรับตัวเป็น “มหาวิทยาลัยเฉพาะทาง” บุคลากรใน อปท.ต้องเชี่ยวชาญสอดคล้องกับความเชี่ยวชาญของเมือง

ตัวอย่าง เมือง Santa Rita do Sapucaí ทางใต้ของ Minas Gerais ในบราซิล เป็นเมืองขนาดเล็ก ประชากร ๓๔,๐๐๐ คน แต่เป็น Silicon Valley ของบราซิล จาก ๑ บริษัท ๑๙๗๐ ๑๔๑ บริษัทด้านเทคโนโลยีในปัจจุบัน กำหนดตำแหน่งเชิงยุทธศาสตร์ที่เจาะจง - บริษัทและสถาบันต่างๆ ร่วมมือพัฒนาผลิตภัณฑ์ทางเทคโนโลยี มหาวิทยาลัยทำวิจัยที่เกี่ยวข้องกับอุตสาหกรรมนี้ รัฐบาลท้องถิ่นและสถาบันพัฒนานโยบายและจัดสรรแหล่งเงินทุนที่ เจาะจงสำหรับอุตสาหกรรมนี้

สหรัฐอเมริกาเมืองเฉพาะทางอยู่หลายเมือง



ไทย: เมืองรองยังขาดจุดเน้นที่เฉพาะเจาะจง

เขตเศรษฐกิจพิเศษ ๑๐ จังหวัด ชายแดน เมืองขนาดเล็ก แต่ละเขตหลากหลาย ไม่มีจุดเน้นที่ชัดเจน ส่งเสริมอุตสาหกรรมซ้ำกัน มหาวิทยาลัยในไทย พยายามเปิดหลักสูตรที่หลากหลาย สร้างวิทยาเขตทั่วประเทศ ทั้งในกรุงเทพและต่างจังหวัด ไม่ได้มีจุดเน้นหรือเชี่ยวชาญเฉพาะด้าน ไม่ได้ตอบสนองความต้องการและทิศทางการพัฒนาของท้องถิ่น ผู้จบการศึกษาระดับปริญญาตรีจำนวนมาก แต่ขาดคุณภาพ

๔.๖ เมืองศูนย์กลางอาเซียน หลายจังหวัด มีศักยภาพเป็น ศูนย์กลางอาเซียนในหลายด้าน

- ศูนย์กลางบริการสุขภาพ
- ศูนย์กลางบริการผู้สูงอายุ
- ศูนย์กลางการท่องเที่ยว
- ศูนย์กลางการศึกษา

แนวทางพัฒนาความศูนย์กลาง อาเซียน

- ยุทธศาสตร์คัมพล้ออาเซียน
- พัฒนาโครงสร้างพื้นฐานคมนาคม เชื่อมโยงระหว่างประเทศ
- พัฒนาเมืองการศึกษานานาชาติ
- ส่งเสริมการท่องเที่ยวในอาเซียน

- เพิ่มปริมาณแพทย์พยาบาล และ บุคลากรทางการแพทย์
- ศูนย์กลางการขนส่งและโลจิสติกส์

๔.๗ เมืองท่องเที่ยวโลก (World capital of tourism) ไทยจะรายได้สูง ต้องพึ่ง
ท่องเที่ยว ระยะสั้น ระยะกลาง

- ๑) ท่องเที่ยวเป็นจุดแข็ง - เมื่อเทียบกับด้านอื่น
- ๒) เครื่องยนต์อื่นๆ ยังทำงานไม่ได้ - ไม่สามารถพัฒนานวัตกรรม - ไม่สามารถพัฒนาคนให้มีสมรรถนะสูง

ทำไมต้อง ๒๐๐ ล้านคน ปี ๒๐๓๐ ?

(๑) ไทยเสี่ยงติดกับดักรายได้ปานกลาง ค่าจ้างแรงงานสูงขึ้น อัปเดตเทคโนโลยี
ไม่ได้ในระยะสั้น - กลาง ขาดแคลนแรงงาน คุณภาพสูง ขาดความสามารถใน
สร้างนวัตกรรม

(๒) ไทยพึ่งท่องเที่ยว ในระยะสั้น - กลาง ท่องเที่ยว ขยายตัวสูง แม้เศรษฐกิจ
ไทยชะลอ ปี ๒๐๑๗ นักท่องเที่ยว ๓๕.๔ ล้าน อันดับ ๑๐th ของโลก เพิ่ม ๘.๖%
จาก ๒๐๑๖

(๓) ไทยอยู่ในภูมิภาคที่ ประชากรมากที่สุดโลก อยู่ท่ามกลางจีน อินเดีย เอเชีย
ตะวันออกเฉียงใต้ อาเซียน มีประชากร มากกว่าครึ่งโลก

(๔) ขนชั้นกลางเพิ่มขึ้นเศรษฐกิจเอเชีย ตะวันออก เอเชียใต้ อาเซียน ขยายตัวสูง
ชนชั้นกลาง ๖๐% ของ โลก จะอยู่ในเอเชียมีนักท่องเที่ยว ท่องเที่ยวต่างประเทศมากขึ้น

(๕) เส้นทางระหว่าง ประเทศสะดวก ถูกลง สายการบินต้นทุนต่ำ ขยายตัว
เชื่อมโยงคมนาคม ระหว่างประเทศมากขึ้น

(๖) นักท่องเที่ยว ๒๐๐ ล้าน ช่วยให้เป็น HIC ปัจจุบัน ๕,๙๖๐ US\$ รายได้ต่อ
หัวจะเพิ่มเป็น ๑๕,๘๑๗ US\$ ต่อคน ต่อปี ในปี ๒๐๓๐ เกณฑ์ HIC ๑๕,๘๐๐ US\$ ต่อคน
ต่อไป

(๗) นักท่องเที่ยว ๒๐๐ ล้าน ช่วยลดคนยากจน แบบจำลอง: ข้อมูลรายได้
รายจ่าย คร่าวๆ ๔๓,๔๐๐ ตัวอย่างทั่วประเทศ ข้อเสนอ โครงสร้างเศรษฐกิจสังคม
ประชากรคงที่ เงินเฟ้อคงที่ ๑.๘% ต่อปี (AV ปี ๒๐๐๘ - ๒๐๑๘ จาก BOT) เศรษฐกิจ
ขยายตัว ๓.๗๐% ต่อปี รายจ่ายบริโภคขยายตัว = การขยายตัวทาง เศรษฐกิจ
คนยากจน ๗.๓% จำนวนประชากร

กรณีที่ ๑ เศรษฐกิจโตปกติ ๓.๗%/ปี ถึงปี ๒๐๓๐ คนยากจน จะลดลง จาก
๗.๓% - ๒.๕%

กรณีที่ ๒ นักท่องเที่ยว ๒๐๐ ล้านคน ปี ๒๐๓๐ รายได้เพิ่ม ๕,๙๖๐ - ๑๕,๘๑๗
\$US เศรษฐกิจเติบโต ๑๖.๕% จากปัจจุบัน คนยากจน ลดลง จาก ๗.๓% - ๐.๑๓%
มีคนจนเพียง ๑ คน ใน ๑,๐๐๐ คน)

/แนวทางสร้าง...

GNI per capita - Atlas method (US\$)	5,960	ธนาคารโลก (2017)
สัดส่วนรายได้การท่องเที่ยวต่อ GDP	20%	UNWTO Tourism Highlights (2018)
รายได้จากท่องเที่ยว (2017) (US\$)	1,192	= 5,960 x 20%
รายได้จากภาคส่วนอื่น (2017) (US\$)	4,768	= 5,960 x 80%
เศรษฐกิจขยายตัว/ปี	3.70%	ธนาคารโลก, เฉลี่ยปี 2010 - 2017
ค่าใช้จ่ายการท่องเที่ยวขยายตัว/ปี	3%	สำนักงานสถิติ, เฉลี่ยปี 2007 - 2016
การขยายตัวของนักท่องเที่ยว	464.97%	จาก 35.4 ล้าน (2017) → 200 ล้าน (2030)
รายได้จากท่องเที่ยว (2030) (US\$)	8,443.3	= 1,192*[(1+4.65)(1+0.03) ¹² - 1]
รายได้จากภาคส่วนอื่น (2030) (US\$)	7,373.6	= 4,768*(1+0.03) ¹²
รวมรายได้ต่อหัวไทย (2030) (US\$)	15,817	รวมรายได้การท่องเที่ยวและภาคส่วนอื่น
เกณฑ์ HIC (ปี 2030) (US\$)	15800	ธนาคารโลก, ดัชนีจากแนวโน้มปี 2002 - 2017

แนวทางสร้างเมืองท่องเที่ยวโลก

๔.๗.๑ กำหนดนโยบายการท่องเที่ยวและเงื่อนไขที่เอื้ออำนวยต่อการท่องเที่ยว

- ๑) กำหนดให้ท่องเที่ยวจังหวัดเป็นหัวหอกหลักในการทำงาน
- ๒) ส่งเสริม segment การท่องเที่ยวที่เป็นจุดแกร่ง: Medical tourism
- ๓) ดึงดูดคนรวย/คนสูงอายุทั่วโลก มาเกษียณในไทย Jump Start ประเทศไทย
เป้า ๑ ล้านคน: คนมีการศึกษา มีงาน มีประสบการณ์ ตรงตามความต้องการประเทศ
และตามจุดแข็งของประเทศเหล่านั้น เช่น ลิชัวเนีย: ไปโอเทค, ญี่ปุ่น: AI developer,
โครเอเชีย: ปลูกถ่ายไต, อูรุกวัย: เลี้ยงปศุสัตว์ไฮเทค ตั้งหมู่บ้านทุกประเทศในไทย
อยู่ด้วยกันเป็นชุมชน
- ๔) สร้างความร่วมมือด้านการท่องเที่ยวในอาเซียนอย่างจริงจัง
- ๕) จัดงาน event ระดับโลก

๔.๗.๒ พัฒนาสภาพแวดล้อมที่เอื้ออำนวยต่อภาคการท่องเที่ยว

- ๑) พัฒนาบุคลากรทางการท่องเที่ยวอย่างจริงจัง
 - ก. พัฒนามาตรฐานวิชาชีพและระบบฝึกอบรมมีคุณภาพ
 - ข. พัฒนาภาษาที่สาม
 - ค. พัฒนาความรู้และทักษะที่จำเป็นในการประกอบอาชีพสม่ำเสมอ
 - ๒) เสริมสร้างความเข้มแข็งของภาคเอกชน ท้องถิ่น ชุมชน ผู้ประกอบการรายย่อย และ
วิสาหกิจชุมชนในอุตสาหกรรมท่องเที่ยว
 - ๓) พัฒนาความพร้อมด้าน ICT
 - ๔) สร้างความมั่นใจเรื่องความปลอดภัยแก่นักท่องเที่ยว โดย
- #### ๔.๗.๓ พัฒนาโครงสร้างพื้นฐานเพื่อส่งเสริมการท่องเที่ยว (Infrastructure)
- ๑) เชื่อมโยงการขนส่งทางบก ทางน้ำ (น้ำจืด และ น้ำทะเล) ทางอากาศ ให้
นักท่องเที่ยวเดินทางสะดวก เข้ามาทางถนน จากจีนก็ได้ เข้ามาทางรางก็ได้ เข้าทางน้ำ
จืด มาทางแม่น้ำโขงก็ได้ เข้ามาทางทะเลก็ได้ จะเข้ามาทางไหนก็ได้
 - ๒) ปรับปรุงการบริการสนามบินให้สะดวกรวดเร็ว
 - ๓) พัฒนาระบบขนส่งมวลชน

๔) ควบคุมราคาสินค้าและบริการให้เป็นธรรม

๕) พัฒนาแผนที่และป้ายบอกทาง

๔.๗.๔ พัฒนาทรัพยากรธรรมชาติและวัฒนธรรมไทยให้น่าดึงดูด มากยิ่งขึ้น

๑) สร้างแลนด์มาร์คใหม่ทุกจังหวัด

๒) สร้างสรรค์กิจกรรมการท่องเที่ยวที่ยั่งยืนรูปแบบใหม่ๆ

๓) สร้างความเชื่อมโยงกับ Landmark และ Destination ที่ได้รับความนิยม

สรุป

● นายกเทศมนตรี (เจม เลินเนอร์) เมืองคูริติบา ในบราซิล คิดว่า ต้องพัฒนา ให้เป็นเมืองน่าอยู่ที่สุด อาทิ

- สร้างระบบขนส่งมวลชนระดับโลก
- สร้างสวนสาธารณะที่ใช้ประโยชน์หลากหลาย

● ปัจจุบัน คูริติบาเป็นเมือง “พัฒนาแล้ว” ในประเทศกำลังพัฒนา

- เมืองอื่น ๆ ในบราซิลมีสลัมเต็มไปหมด

● ข้อคิดจากการพัฒนาเมืองคูริติบา คือ

- การเริ่มต้นที่ความคิดที่ถูกต้อง
- เริ่มจากการมีทัศนคติว่า “ทุกอย่างสามารถทำได้”

แผนภาพแสดงเมืองคูริติบา ประเทศบราซิล



มติที่ประชุม

ทราบ

เลิกประชุม

เวลา ๑๖.๐๐ น.

~~~~~

(ลงชื่อ)

*นันทวรรณ*

ผู้จัดบันทึก

(ลงชื่อ)

*อิสริยา*

หัวหน้างาน

(นางสาวนันทวรรณ หลงศรี)

เจ้าหน้าที่วิเคราะห์นโยบายและแผน

(นางสาวอิสริยา เคียงวิมลรัตน์)

นักวิเคราะห์นโยบายและแผนชำนาญการ

(ลงชื่อ)

*พรทิพย์*

ผู้ตรวจรายงาน ฯ

(นางพรทิพย์ ยุทธวาริชัย)

ผู้อำนวยการกลุ่มงานบริหารยุทธศาสตร์กลุ่มจังหวัด ฯ