

ผลการ ติดตาม

ประจำปีงบประมาณ 2561

**รายงานการติดตามผลการดำเนินโครงการตามแผนปฏิบัติการประจำปี
ของกลุ่มจังหวัดภาคตะวันออกเฉียงเหนือตอนล่าง 1 ไตรมาสที่ 2**

กลุ่มงานบริหารยุทธศาสตร์กลุ่มจังหวัดภาคตะวันออกเฉียงเหนือตอนล่าง 1

โทร/โทรสาร 0 4424 3090
ส.ป.มท. 36601

ที่อยู่ : ศาลากลางจังหวัดนครราชสีมา ชั้น 3 ถนน
มหาธาตุย ต่าบลในเมือง อำเภอเมือง จังหวัด
นครราชสีมา 30000

เว็บไซต์ : <http://www.osmnortheast-s1.moi.go.th/>
E-mail : osm_ne1@moi.go.th

เนื้อหา

ความเป็นมา	3
ผลการดำเนินงานในภาพรวมของกลุ่มจังหวัดภาคตะวันออกเฉียงเหนือตอนล่าง 1	
- งบประมาณประจำปี พ.ศ. 2561 (ผลการท่อนี้,ผลการเบิกจ่าย)	4
- งบประมาณประจำปี พ.ศ. 2560	6
- งบประมาณประจำปี พ.ศ. 2560 เพิ่มเติม	9
ผลการดำเนินงานจังหวัดนครราชสีมา	10
- งบประมาณประจำปี พ.ศ. 2560	11
- งบประมาณประจำปี พ.ศ. 2560 เพิ่มเติม	12
- งบประมาณประจำปี พ.ศ. 2561	16
- การติดตามในพื้นที่ จังหวัดนครราชสีมา	17
- ผลการประเมินโครงการ	21
ผลการดำเนินงานจังหวัดชัยภูมิ	27
- งบประมาณประจำปี พ.ศ. 2560	28
- งบประมาณประจำปี พ.ศ. 2560 เพิ่มเติม	29
- งบประมาณประจำปี พ.ศ. 2561	30
- การติดตามในพื้นที่ จังหวัดชัยภูมิ	31
- ผลการประเมินโครงการ	36
ผลการดำเนินงานจังหวัดบุรีรัมย์	41
- งบประมาณประจำปี พ.ศ. 2560	42
- งบประมาณประจำปี พ.ศ. 2560 เพิ่มเติม	43
- งบประมาณประจำปี พ.ศ. 2561	44
- การติดตามในพื้นที่ จังหวัดบุรีรัมย์	45
- ผลการประเมินโครงการ	48
ผลการดำเนินงานจังหวัดสุรินทร์	55
- งบประมาณประจำปี พ.ศ. 2560	56
- งบประมาณประจำปี พ.ศ. 2560 เพิ่มเติม	57
- งบประมาณประจำปี พ.ศ. 2561	58
- การติดตามในพื้นที่ จังหวัดสุรินทร์	59
คณะผู้ติดตามกลุ่มจังหวัดภาคตะวันออกเฉียงเหนือตอนล่าง 1	67

“แนวทางการออกติดตาม”
เร่งรัดการจัดซื้อจัดจ้าง
งบประมาณ ผลการดำเนินงาน
ผลการเบิกจ่าย รั้งทรวบ
ปัญหาและอุปสรรค และ
หาแนวทางแก้ไข รั้งฟัง
ข้อเสนอแนะ เร่งรัดการ
ดำเนินงาน และการ
เบิกจ่าย งบประมาณทั้งใน
รูปแบบเอกสารและใน
ระบบ padme พร้อมลง
พื้นที่ที่ประสบปัญหาการ
ดำเนินงาน และอื่น ๆ

ความเป็นมา

กลุ่มจังหวัดภาคตะวันออกเฉียงเหนือตอนล่าง 1 ได้กำหนดให้จังหวัดภายในกลุ่ม ซึ่งประกอบด้วย จังหวัดนครราชสีมา จังหวัดชัยภูมิ จังหวัดบุรีรัมย์ และจังหวัดสุรินทร์ หรือที่เรียกกันภายในกลุ่มว่า “กลุ่มจังหวัดนครชัยรินทร์” รายงานผลการดำเนินงานและผลการเบิกจ่ายงบประมาณโครงการตามแผนปฏิบัติราชการประจำปีงบประมาณ พ.ศ. 2561 และโครงการตามแผนปฏิบัติราชการประจำปีที่ยังไม่แล้วเสร็จ ได้แก่ ผลการเบิกจ่ายงบประมาณตามแผนปฏิบัติราชการประจำปีงบประมาณ พ.ศ. 2560 ผลการเบิกจ่ายงบประมาณตามแผนงานบูรณาการเสริมสร้างความเข้มแข็งและยั่งยืนให้กับเศรษฐกิจภายในประเทศ (งบประมาณรายจ่ายเพิ่มเติมประจำปีงบประมาณ พ.ศ. 2560) เป็นประจำทุกวันที่ 1 และวันที่ 15 ของทุกเดือน จนกว่าการดำเนินโครงการและการเบิกจ่ายงบประมาณจะแล้วเสร็จ

เพื่อเป็นการกระตุ้นการเร่งรัดการดำเนินงาน การก่อกำหนด และการเบิกจ่ายงบประมาณโครงการ ฯ ให้บรรลุเป้าหมายการเบิกจ่ายงบประมาณ ตามที่รัฐบาลกำหนดไว้ จึงกำหนดการติดตามการดำเนินโครงการ ตามแผนปฏิบัติราชการประจำปีของกลุ่มจังหวัดภาคตะวันออกเฉียงเหนือตอนล่าง 1 ประจำปีงบประมาณ พ.ศ.2561 ไตรมาสที่ 2 ระหว่างวันที่ 19 – 22 มีนาคม 2561 ในพื้นที่ จังหวัดสุรินทร์ จังหวัดนครราชสีมา จังหวัดชัยภูมิ และจังหวัดบุรีรัมย์ ตามลำดับ

เป้าหมายการเบิกจ่าย ประจำปีงบประมาณ พ.ศ. 2561

ประเภท	ไตรมาส 1	ไตรมาส 2	ไตรมาส 3	ไตรมาส 4
รายจ่ายประจำ	33	55	77	98
รายจ่ายลงทุน	22	43	65	88
ภาพรวม	30	52	74	96

เป้าหมายการเบิกจ่ายงบประมาณ ประจำปีงบประมาณ พ.ศ. 2561 ในไตรมาสที่ 2 ภาพรวมร้อยละ 52 ในรายจ่ายประจำร้อยละ 55 และรายจ่ายลงทุนไว้ ร้อยละ 43

งบประมาณประจำปี พ.ศ. 2561

พระราชบัญญัติงบประมาณรายจ่าย ประจำปีงบประมาณ พ.ศ.2561 พระราชบัญญัติ งบประมาณรายจ่าย ประจำปีงบประมาณ พ.ศ.2561 มาตรา 60 งบประมาณรายจ่ายของจังหวัด และกลุ่มจังหวัด โดยตั้งงบประมาณให้ กลุ่มจังหวัดภาคตะวันออกเฉียงเหนือตอนล่าง 1 งบประมาณจำนวน 389,503,400 บาท ดังนี้

	งบประมาณที่ได้รับจัดสรร	งบลงทุน	งบดำเนินงาน	งบรายจ่ายอื่น
จังหวัดนครราชสีมา	113,155,200	67,683,210	35,632,390	9,839,600
จังหวัดชัยภูมิ	95,691,700	74,465,800	19,725,900	1,500,000
จังหวัดบุรีรัมย์	116,771,800	101,312,800	14,959,000	500,000
จังหวัดสุรินทร์	60,884,700	47,010,400	13,374,300	500,000
งบบริหาร ฯ	3,000,000	-	-	3,000,000
รวมทั้งสิ้น	389,503,400	290,472,210	83,691,590	15,339,600

หมายเหตุ : งบบริหารจังหวัดละ 500,000 บาท

การจัดซื้อจัดจ้างและก่อหนี้ผูกพัน

ผลการก่อหนี้ลงทุน ผลการดำเนินงานและผลการเบิกจ่ายงบประมาณโครงการตาม แผนปฏิบัติการประจำปีของกลุ่มจังหวัดภาคตะวันออกเฉียงเหนือตอนล่าง 1 ประจำปี งบประมาณ พ.ศ.2561 ประจำงวดวันที่ 15 มีนาคม 2561 กลุ่มจังหวัดได้รับจัดสรรงบประมาณ หลังปรับลดงบประมาณ รวมทั้งสิ้น 389,503,400 บาท มีผลการก่อหนี้ลงทุนจำนวน 168,660,300 บาท และผลการเบิกจ่ายในภาพรวม 34,056,271.97 บาท คิดเป็นร้อยละ 8.88 ซึ่งต่ำกว่าเป้าหมายที่กำหนดเนื่องจากโครงการที่เป็นงบรายจ่ายลงทุนส่วนใหญ่อยู่ระหว่างการก่อหนี้ผูกพัน ประกอบกับการใช้เงินที่ยกเลิกดำเนินการ และเงินเหลือจ่ายที่ต้องขออนุมัติ จากส่วนกลางและรอการทำความเข้าใจและจะต้องก่อหนี้ภายในเดือนพฤษภาคม 2561 จำแนก เป็นรายจังหวัด ดังนี้

จังหวัด	งบจัดสรร	ก่อหนี้ลงทุน	เบิกจ่าย	ร้อยละ	เหลือจ่าย	ยังไม่เบิกจ่าย
นครราชสีมา	113,155,200	30,095,500	4,502,260	3.98	22,710	108,630,130
ชัยภูมิ	95,691,700	28,495,800	12,739,649.92	13.39	526,000	82,426,050.08
บุรีรัมย์	116,771,800	65,299,600	14,289,338.39	12.24	11,300	102,449,261.61
สุรินทร์	60,884,700	44,769,400	1,398,028.50	2.52	4,469,716.03	55,016,955.47
กลุ่มจังหวัดฯ	3,000,000	-	1,126,995.16	37.57	-	1,873,004.84
รวมทั้งสิ้น	389,503,400	168,660,300	34,056,271.97	8.88	5,029,726.03	350,395,402

ผลการเบิกจ่ายงบประมาณโครงการตามแผนปฏิบัติราชการประจำปีของกลุ่มจังหวัด
ภาคตะวันออกเฉียงเหนือตอนล่าง 1 ประจำปีงบประมาณ พ.ศ.2561 ประจำงวดวันที่ 15 มีนาคม 2561
จำแนกเป็นรายโครงการ/กิจกรรม ดังนี้

ที่	โครงการ	งบประมาณ	เบิกจ่าย	ร้อยละ	ยังไม่เบิกจ่าย	เหลือจ่าย
1	โครงการพัฒนาการเกษตรและอาหารปลอดภัย กลุ่มนครชัยบุรีรินทร์	306,340,500	25,871,110.92	8.59	275,476,073.05	4,993,216.03
	1.1 การพัฒนาแหล่งน้ำเพื่อการเกษตร	150,341,100	16,473,879.68	11.33	128,910,404.29	4,956,816.03
	1.2 พัฒนาโครงสร้างพื้นฐานด้านการขนส่งสินค้า เพื่อเพิ่มขีดความสามารถในการแข่งขัน	107,586,000	3,084,741	2.87	104,501,259	-
	1.3 การผลิตข้าวหอมมะลิคุณภาพดีสู่สากล	22,417,000	1,159,200	5.17	21,257,800	-
	1.4 การเพิ่มประสิทธิภาพการผลิตมันสำปะหลัง	17,496,500	538,490.24	3.08	16,941,509.76	16,400
	1.5 ส่งเสริมและพัฒนาการเลี้ยงสัตว์เศรษฐกิจ	8,499,900	4,614,800	54.42	3,865,100	20,000
2	โครงการพัฒนาและส่งเสริมอุตสาหกรรม ท่องเที่ยวในกลุ่มจังหวัดนครชัยบุรีรินทร์	55,382,600	3,989,800	7.21	51,334,390	36,510
	2.1 ยกกระดับมาตรฐานและพัฒนาเส้นทาง และ สิ่งอำนวยความสะดวกเพื่อการท่องเที่ยว	20,779,710	-	-	20,721,300	36,510
	2.2 พัฒนาศักยภาพการท่องเที่ยวนครชัยบุรีรินทร์	10,000,000	2,031,000	20.31	7,969,000	-
	2.3 สร้างความเชื่อมั่นและความปลอดภัยแก่นัก ท่องเที่ยวนครชัยบุรีรินทร์	10,102,890	1,958,800	19.39	8,144,090	-
	2.4 ส่งเสริมการตลาดและประชาสัมพันธ์ การท่องเที่ยวนครชัยบุรีรินทร์	14,500,000	-	-	14,500,000	-
3	โครงการพัฒนาและส่งเสริมการจำหน่ายผลิตภัณฑ์ ใหม่กลุ่มนครชัยบุรีรินทร์	22,780,300	2,743,344.89	12.04	20,036,955	-
	3.1 การพัฒนาศักยภาพการผลิตและแปรรูปใหม่ นครชัยบุรีรินทร์	9,835,900	2,084,232.89	21.19	7,751,667	-
	3.2 พัฒนาศักยภาพด้านการตลาดผลิตภัณฑ์ใหม่ นครชัยบุรีรินทร์	12,944,400	659,112	5.09	12,285,288	-
	งบบริหารงานกลุ่มจังหวัด	5,000,000	1,452,016	29.04	3,547,984	-
	รวมทั้งสิ้น	389,503,400	34,056,271.97	8.86	350,395,402	5,029,726.03

งบประมาณประจำปี พ.ศ. 2560

ผลการดำเนินงานและผลการเบิกจ่ายงบประมาณโครงการตามแผนปฏิบัติราชการ ประจำปีของกรมจังหวัดภาคตะวันออกเฉียงเหนือตอนล่าง 1 ประจำปีงบประมาณ พ.ศ.2560 ประจำงวดวันที่ 15 มีนาคม 2561 กลุ่มจังหวัดได้รับจัดสรรงบประมาณรวมทั้งสิ้น 350,273,100 บาท สำนักงบประมาณปรับลด งบประมาณไม่จัดสรรจำนวน 1,276,198 บาท คงเหลือ งบประมาณได้รับจัดสรรจำนวน 348,996,902 บาท มีผลการเบิกจ่ายในภาพรวม 283,961,513.22 บาท มีเงินเหลือจ่ายพิบไปจำนวน 41,341,966.6 คิดเป็นร้อยละ 92.30 ดำเนินการแล้วเสร็จ 2 จังหวัด คือจังหวัดนครราชสีมา และจังหวัดบุรีรัมย์

	งบประมาณที่ได้รับจัดสรร	เบิกจ่าย	ร้อยละ	ยังไม่เบิกจ่าย	งบประมาณพิบไป
จังหวัดนครราชสีมา	84,597,680	64,052,642	100	-	20,545,038
จังหวัดชัยภูมิ	82,971,382	74,076,446.57	92.95	5,621,758.18	3,273,177.25
จังหวัดบุรีรัมย์	91,824,800	90,390,566.64	100	-	1,434,233.36
จังหวัดสุรินทร์	86,603,040	53,446,178.47	74.73	18,071,664	15,085,197.53
กลุ่มจังหวัด ฯ	3,000,000	1,995,679.54	100	-	1,004,320.46
รวมทั้งสิ้น	348,996,902	283,961,513.22	92.30	23,693,422.18	41,341,966.6

ผลการออกติดตามผลการดำเนินงานและผลการเบิกจ่ายงบประมาณโครงการตาม แผนปฏิบัติราชการประจำปีของกรมจังหวัดภาคตะวันออกเฉียงเหนือตอนล่าง 1 ประจำปี งบประมาณ พ.ศ.2560 จำนวน 14 โครงการ จำแนกเป็นรายโครงการ ดังนี้

ที่	โครงการ	งบประมาณ	เบิกจ่าย	ร้อยละ	ยังไม่เบิกจ่าย	งบประมาณพิบไป
1	โครงการผลิตข้าวหอมมะลิคุณภาพดีสู่สากล	25,525,628	24,766,260	100	-	759,368
2	โครงการเพิ่มประสิทธิภาพการผลิตมันสำปะหลัง	8,295,200	8,257,162	100	-	38,038
3	โครงการเพิ่มประสิทธิภาพการผลิตโคเนื้อและ กระบือคุณภาพ	6,709,104	6,709,104	100	-	-
4	โครงการพัฒนาแหล่งน้ำเพื่อการเกษตร	78,149,002	53,524,748.37	71.17	21,793,422.18	2,550,516.45
5	โครงการส่งเสริมการตลาดและประชาสัมพันธ์การ ท่องเที่ยวกลุ่มนครชัยบุรีรินทร์	17,945,000	5,424,540	100	-	12,520,460
6	โครงการพัฒนาแหล่งท่องเที่ยวหลักและแหล่ง ท่องเที่ยวรองตามเส้นทางอารยธรรมขอม	5,011,400	4,172,380	100	-	839,020

ที่	โครงการ	งบประมาณ	เบิกจ่าย	ร้อยละ	ยังไม่เบิกจ่าย	งบประมาณปีต่อไป
7	โครงการส่งเสริมและพัฒนาคุณภาพผลิตภัณฑ์ใหม่ สู่สากล	6,631,800	6,079,370	100	-	552,430
8	โครงการเสริมศักยภาพการดำเนินงานศูนย์กลาง การซื้อขายผ้าไหมแห่งอาเซียน	1,260,000	1,258,000	100	-	2,000
9	โครงการแสดงและจำหน่ายผลิตภัณฑ์ กลุ่มจังหวัด นครชัยบุรีรินทร์	-	-	-	-	-
10	โครงการส่งเสริมพัฒนาผลิตภัณฑ์ SMEs OTOP เพื่อเพิ่มศักยภาพของผู้ประกอบการ	3,826,223	3,318,997	100	-	507,226
11	โครงการส่งเสริมและพัฒนาศักยภาพการค้าการลงทุน ของภาครัฐและเอกชน	2,000,000	1,739,300	100	-	260,700
12	โครงการส่งเสริมการค้าการลงทุนกับประเทศ เพื่อนบ้าน	3,883,373	3,809,900	100	-	73,473
13	โครงการพัฒนาโครงสร้างพื้นฐานด้านการคมนาคม เพื่อการท่องเที่ยวในกลุ่มจังหวัดไปสู่ภูมิภาคและ อาเซียน	103,227,912	100,333,137.31	98.14	1,900,000	994,774.69
14	โครงการพัฒนาโครงสร้างพื้นฐานด้านการคมนาคม ขนส่งทางบกสนับสนุนระบบรางและเชื่อมต่อระบบ โลจิสติกส์	81,532,260	60,406,575	100	-	21,125,685
	ค่าใช้จ่ายในการบริหารงานกลุ่มจังหวัด ฯ	5,000,000	3,881,724.54	100	-	1,118,275.46
	รวมทั้งสิ้น	348,996,902	283,681,198.22	92.30	23,693,422.18	41,341,966.60

ยังเบิกจ่ายไม่แล้วเสร็จ

จังหวัดชัยภูมิ ยังเบิกจ่ายไม่แล้วเสร็จ คือโครงการพัฒนาแหล่งน้ำเพื่อ
การเกษตร จำนวน 3 รายการ งบประมาณ 5,621,758.18 บาท ดังนี้

1. ปรับปรุงการกักเก็บน้ำแก้มลิงกุดไข่นุ่นพร้อมอาคารประกอบ ตำบลหนองไผ่
อำเภอเมืองชัยภูมิ จังหวัดชัยภูมิ ยังไม่เบิกจ่ายจำนวน 2,926,651.18 บาท
2. ปรับปรุงการกักเก็บน้ำแก้มลิงหนองสำโรงพร้อมอาคารประกอบ บ้านไร่
ตำบลลุ่มลำชี อำเภอบ้านเขว้า จังหวัดชัยภูมิ ยังไม่เบิกจ่ายจำนวน
437,400 บาท
3. ปรับปรุงฝายหินทิ้งบ้านท่าแก้ง หมู่ที่ 9 ตำบลลุ่มลำชี อำเภอบ้านเขว้า
จังหวัดชัยภูมิ ยังไม่เบิกจ่ายจำนวน 2,257,707 บาท

ปัญหาและอุปสรรค/เหตุผลที่ทำให้ดำเนินการล่าช้า

เนื่องจากทั้ง 3 รายการนี้หากจะเข้าไปดำเนินการจะต้องสูบน้ำออกจากแหล่งน้ำก่อน แต่ประชาชนยังไม่ให้สูบน้ำออก เนื่องจากต้องใช้น้ำในการเกษตรกรรม และฤดูน้ำแล้ง จึงยังไม่สามารถดำเนินการได้ คาดว่าจะเข้าดำเนินการได้ช่วงปลายเดือน มีนาคม 2561

จังหวัดสุรินทร์ ยังเบิกจ่ายไม่แล้วเสร็จ จำนวน 2 โครงการ 3 รายการ งบประมาณ 18,071,664 บาท ดังนี้

1. โครงการพัฒนาแหล่งน้ำเพื่อการเกษตร

- รายการ ก่อสร้างสถานีสูบน้ำด้วยไฟฟ้าพร้อมระบบส่งน้ำบ้านชายทุ่ง ตำบลพรมเทพ อำเภอท่าตูม จังหวัดสุรินทร์ ยังไม่เบิกจ่ายจำนวน 8,510,744 บาท
- รายการ ก่อสร้างสถานีสูบน้ำด้วยไฟฟ้าโครงการพิเศษจังหวัดสุรินทร์ ตำบลเทนมีย์ อำเภอเมืองสุรินทร์ จังหวัดสุรินทร์ ยังไม่เบิกจ่ายจำนวน 7,660,920 บาท

2. โครงการพัฒนาโครงสร้างพื้นฐานด้านการคมนาคมเพื่อการท่องเที่ยวในกลุ่มจังหวัดไปสู่อุภูมิภาคและอาเซียน

- รายการ ก่อสร้างระบบระบายน้ำท่อ ค.อ.ร. ชนิดกลม พร้อมบ่อพัก สายถนนถนนเส้นนิคมปราสาท ซอย 3 บ้านคุณसार ตำบลปรี้อ อำเภอปราสาท จังหวัดสุรินทร์ ระยะทาง 0.600 กิโลเมตร ยังไม่เบิกจ่ายจำนวน 1,900,000 บาท

ปัญหาและอุปสรรค/เหตุผลที่ทำให้ดำเนินการล่าช้า

รายการ ก่อสร้างสถานีสูบน้ำด้วยไฟฟ้าพร้อมระบบส่งน้ำบ้านชายทุ่ง ตำบลพรมเทพ อำเภอท่าตูม จังหวัดสุรินทร์ ยังไม่สามารถดำเนินการได้ เนื่องจากพื้นที่วางท่อนั้นประชาชนในพื้นที่ยังทำนาอยู่ แต่ข้อวัสดุเรียบร้อยแล้วเมื่อประชาชนสิ้นสุดฤดูทำนาแล้วพร้อมที่จะเข้าดำเนินการได้ทันที และรายการ ก่อสร้างสถานีสูบน้ำด้วยไฟฟ้าโครงการพิเศษจังหวัดสุรินทร์ ตำบลเทนมีย์ อำเภอเมืองสุรินทร์ จังหวัดสุรินทร์ ยังรอการดำเนินการ เนื่องจากประชาชนยังมีความต้องการใช้น้ำ

งบประมาณประจำปี พ.ศ. 2560 เพิ่มเติม

ผลการดำเนินงานและผลการเบิกจ่ายงบประมาณโครงการตามแผนปฏิบัติราชการ ประจำปีของกลุ่มจังหวัดภาคตะวันออกเฉียงเหนือตอนล่าง 1 ประจำปีงบประมาณ พ.ศ.2560 (เพิ่มเติม) ประจำปีวันที่ 15 มีนาคม 2561 กลุ่มจังหวัดฯ ได้รับจัดสรรงบประมาณหลังปรับลด งบประมาณ รวมทั้งสิ้น 3,826,670,500 บาท มีผลการเบิกจ่ายในภาพรวม 1,936,417,481.98 บาท คิดเป็นร้อยละ 55.65 จำแนกเป็นรายจังหวัด ดังนี้

	งบประมาณที่ได้รับจัดสรร	เบิกจ่าย	ร้อยละ	ยังไม่เบิกจ่าย	งบประมาณพึงไป
จังหวัดนครราชสีมา	1,359,016,300	784,828,375.34	65.12	420,384,952.41	153,802,972.25
จังหวัดชัยภูมิ	756,559,800	442,487,927.95	61.49	277,106,472.10	36,965,399.95
จังหวัดบุรีรัมย์	831,693,400	437,618,731.63	58.27	313,389,940.66	80,684,727.71
จังหวัดสุรินทร์	879,401,000	271,482,447.06	33.79	532,054,879.42	75,863,673.52
รวมทั้งสิ้น	3,826,670,500	1,936,417,481.98	55.65	1,542,936,244.59	347,316,773.43

ผลการออกติดตามผลการดำเนินงานและผลการเบิกจ่ายงบประมาณโครงการตาม แผนปฏิบัติราชการประจำปีของกลุ่มจังหวัดภาคตะวันออกเฉียงเหนือตอนล่าง 1 ประจำปี งบประมาณ พ.ศ.2560 (เพิ่มเติม) จำนวน 6 โครงการ จำแนกเป็นรายโครงการ ดังนี้

ที่	โครงการ	งบประมาณ	เบิกจ่าย	ร้อยละ	ยังไม่เบิกจ่าย	งบประมาณพึงไป
1	โครงการพัฒนาการเกษตรและอาหารปลอดภัยนครชัยบุรีรัมย์	2,841,070,800	1,352,605,605.11	51.19	1,143,621,185.02	275,732,709.87
2	โครงการเพิ่มประสิทธิภาพการผลิตปศุสัตว์นครชัยบุรีรัมย์ ครบวงจร	114,686,100	100,111,391.20	93.03	7,497,072.30	1,478,736.50
3	โครงการขับเคลื่อนเครือข่ายไหมไทย แบบบูรณาการ เพื่อสร้างความเข้มแข็งและยั่งยืน	38,937,500	23,144,853.21	93.96	1,1488,629.70	3,339,017.09
4	โครงการพัฒนาศักยภาพการท่องเที่ยวที่มีคุณภาพและ ได้มาตรฐานสร้างคุณค่าสู่สากล	631,676,100	435,272,658.16	61.31	274,634,131.87	47,651,478.97
5	โครงการตามพระราชดำริ : ก่อสร้างศูนย์พักพิงสุนัขจรจัด นครชัยบุรีรัมย์ เพื่อป้องกันโรคพิษสุนัขบ้า	200,300,000	25,282,974.30	18.32	112,731,925.70	19,114,831
6	โครงการก่อสร้างสะพาน คสล. ข้ามลำห้วย บ้านหัวหนอง หมู่ที่ 8 ตำบลคอนกอก อำเภอนาโพธิ์ จังหวัดบุรีรัมย์ - บ้านน้ำอ้อม หมู่ที่ 15 ตำบลหนองแม่ไก่ อำเภอนาเชือก จังหวัดมหาสารคาม กว้าง 7.00 เมตร ยาว 30.00 เมตร (เหลือจ่ายน้ำท่วม งบประมาณ 2,963,300 บาท)	(เงินเหลือจ่าย)	-	-	2,963,300	-
	รวมทั้งสิ้น	3,826,670,500	1,936,417,481.93	55.65	1,542,936,244.59	347,316,773.43

จังหวัดนครราชสีมา

กลุ่มจังหวัดภาคตะวันออกเฉียงเหนือตอนล่าง 1 ได้สรุปผลการติดตามระดับพื้นที่รายจังหวัด โดยได้ติดตามผลการดำเนินงานและผลการเบิกจ่ายงบประมาณของโครงการตามแผนปฏิบัติการประจำปีกลุ่มจังหวัดภาคตะวันออกเฉียงเหนือตอนล่าง 1 ประจำปีงบประมาณ พ.ศ. 2561 และ ปีก่อนที่ดำเนินการยังไม่แล้วเสร็จ เมื่อวันที่อังคารที่ 20 มีนาคม 2561 ณ ห้องประชุมศูนย์ปฏิบัติการอาเซียน ศาลากลางจังหวัดนครราชสีมาชั้น 2 จังหวัดนครราชสีมา



งบประมาณประจำปี พ.ศ. 2560

ตามแผนปฏิบัติการกลุ่มจังหวัดภาคตะวันออกเฉียงเหนือ ตอนล่าง 1 ประจำปีงบประมาณ พ.ศ. 2560 จังหวัดนครราชสีมา มีโครงการที่ดำเนินการในพื้นที่ จำนวน 8 โครงการ งบประมาณ 69,925,500 บาท และได้รับสมทบจากจังหวัด 14,672,180 บาท รวมงบประมาณที่ได้รับ 84,597,680 บาท (รวมค่าใช้จ่ายในการบริหารจัดการ 500,000 บาท) ณ วันที่ 15 มกราคม 2561 เบิกจ่ายแล้วจำนวน 64,052,642 บาท คิดเป็นร้อยละ 75.71 งบประมาณพันไป 20,545,038 บาท ร้อยละ 24.29 ผลการดำเนินงานแล้วเสร็จ ยกเลิกดำเนินการ 1 โครงการ ได้แก่ โครงการแสดงและจำหน่ายผลิตภัณฑ์กลุ่มจังหวัดนครชัยบุรีนทร์ งบประมาณ 12,000,000 บาท เนื่องจากได้รับการหักทวงกรณีหน่วยดำเนินการไม่มีภารกิจตรงตามอำนาจหน้าที่ และได้โอนเปลี่ยนแปลงให้ดำเนินการกิจกรรมอื่นแทน

ที่-	โครงการ	งบประมาณ	เบิกจ่าย	ร้อยละ	ยังไม่เบิกจ่าย	งบประมาณพันไป
1	โครงการผลิตข้าวหอมมะลิคุณภาพดีสู่สากล	1,660,000	1,558,448	100	-	101,552
2	โครงการเพิ่มประสิทธิภาพการผลิตมันสำปะหลัง	150,000	125,152	100	-	24,848
3	โครงการเพิ่มประสิทธิภาพการผลิตโคเนื้อและกระบือคุณภาพ	1,352,000	1,352,000	100	-	-
4	โครงการส่งเสริมและพัฒนาคุณภาพผลิตภัณฑ์ใหม่สู่สากล	1,843,500	1,777,740	100	-	65,760
5	โครงการเสริมศักยภาพการดำเนินงานศูนย์กลางการค้าชายผ้าไหมแห่งอาเซียน	1,260,000	1,258,000	100	-	2,000
6	โครงการแสดงและจำหน่ายผลิตภัณฑ์ กลุ่มจังหวัดนครชัยบุรีนทร์	-	-	-	-	-
7	โครงการพัฒนาโครงสร้างพื้นฐานด้านการคมนาคมเพื่อการท่องเที่ยวในกลุ่มจังหวัดไปสู่ภูมิภาคและอาเซียน	20,550,000	20,547,802	100	-	2,198
8	โครงการพัฒนาโครงสร้างพื้นฐานด้านการคมนาคมขนส่งทางบกสนับสนุนระบบรางและเชื่อมต่อระบบโลจิสติกส์	57,282,180	36,933,575	100	-	20,348,605
	ค่าใช้จ่ายในการบริหารงานกลุ่มจังหวัด ฯ	500,000	499,925	100	-	75
	รวมทั้งสิ้น	84,597,680	64,052,624	100	-	20,545,038

งบประมาณประจำปี พ.ศ. 2560 เพิ่มเติม

แผนงานบูรณาการเสริมสร้างความเข้มแข็งและยั่งยืนให้กับเศรษฐกิจภายในประเทศ (งบประมาณรายจ่ายเพิ่มเติมประจำปีงบประมาณ พ.ศ. 2560) จังหวัดนครราชสีมา ได้รับการจัดสรรงบประมาณดำเนินการ 5 โครงการ งบประมาณ 1,359,016,300 บาท ณ วันที่ 15 มีนาคม 2561 เบิกจ่ายแล้วจำนวน 784,828,375.34 บาท ร้อยละ 65.12 ยังไม่ได้เบิกจ่าย 420,384,952.41 บาท งบประมาณพันไป 153,802,972.25 บาท ผลการดำเนินงานส่วนใหญ่แล้วเสร็จ ยังคงเหลืองานประเภทแหล่งน้ำ ซึ่งเป็นการดำเนินการเอง และงานก่อสร้างอาคารฉาง โรงอบลดความชื้น ลานตาก ซึ่งคาดว่าจะแล้วเสร็จภายใน มีนาคม 2561 และยังคงเหลืองานที่ขอใช้เงินเหลือจ่าย เงินยกเลิก ซึ่งอยู่ระหว่างดำเนินการ

ที่	โครงการ	งบประมาณ	เบิกจ่าย	ร้อยละ	ยังไม่เบิกจ่าย	งบประมาณพันไป
1	โครงการพัฒนาการเกษตรและอาหารปลอดภัย นครชัยบุรินทร์	880,044,700	583,816,723.04	72.64	219,867,221.96	99,561,855
2	โครงการเพิ่มประสิทธิภาพการผลิตปศุสัตว์ นครชัยบุรินทร์ครบวงจร	45,770,500	35,272,587.70	82.47	7,497,072.30	135,540
3	โครงการขับเคลื่อนเครือข่ายใหม่ไทย แบบบูรณาการ เพื่อสร้างความเข้มแข็งและยั่งยืน	19,512,900	8,958,170.30	85.75	1,488,629.70	145,900
4	โครงการพัฒนาศักยภาพการท่องเที่ยวที่มีคุณภาพและได้มาตรฐานสร้างคุณค่าสู่สากล	213,388,200	131,497,920	62.53	78,800,102.75	34,844,846.25
5	โครงการตามพระราชดำริ : ก่อสร้างศูนย์พักพิงสุนัขจรจัด นครชัยบุรินทร์ เพื่อป้องกันโรคพิษสุนัขบ้า	200,300,000	25,282,974.30	18.32	112,731,925.70	19,114,831
รวมทั้งสิ้น		1,359,016,300	784,828,375.34	65.12	420,384,952.41	153,802,972.25



โครงการตามพระราชดำริ : ก่อสร้างศูนย์พักพิงสุนัขจรจัดนครชัยบุรินทร์ เพื่อป้องกันโรคพิษสุนัขบ้า

สำหรับงานก่อสร้างศูนย์พักพิงสุนัขจรจัด เพื่อป้องกันโรคพิษสุนัขบ้า ตั้งอยู่ที่ตำบลหนองสาหร่าย อำเภอปากช่อง จังหวัดนครราชสีมา ซึ่งเป็นโครงการก่อสร้างอาคารขนาดใหญ่ มูลค่าโครงการ 129,500,000 บาท เบิกจ่ายไปแล้ว 16 งวด จาก 90 งวด จำนวน 27,195,000 บาท ร้อยละ 21 สัญญาเริ่ม 28 กรกฎาคม 2560 จะสิ้นสุดสัญญาภายใน 22 กรกฎาคม 2561 ผลงานก่อสร้าง ณ วันที่ 9 พฤษภาคม 2561 ผลงาน 77.67% ชำกว่าแผนงาน 2.90% (10 วัน) งานวิศวกรรมโครงสร้างแล้วเสร็จทั้งหมด งานหมวดสถาปัตยกรรม ผลงาน 70% หมวดงานระบบไฟฟ้าและระบบสื่อสาร ผลงาน 80% ประกอบด้วย

1. อาคารศูนย์พักพิงสุนัข (DC 01) จำนวน 1 หลัง
2. อาคารจำหน่ายอาหารและของที่ระลึก (DC 02, DC 03) จำนวน 1 หลัง
3. อาคารส่วนจัดแสดงสุนัข (DC) จำนวน 1 หลัง
4. อาคารคลินิกสุนัข (DC 05) จำนวน 1 หลัง
5. อาคารสำนักงานแผนกช่าง (DC 06) จำนวน 2 หลัง
6. อาคารเก็บอาหารสัตว์ (DC 07) จำนวน 2 หลัง
7. อาคารพักพิงสุนัข (DC 08) จำนวน 2 หลัง
8. อาคารที่พักอาศัย 32 ยูนิต (DC) จำนวน 1 หลัง
9. อาคารที่พักอาศัย 32 ยูนิต (DC) จำนวน 1 ชุด และ ผังบริเวณ



อาคารศูนย์พักพิงสุนัข(DC01) แล้วเสร็จงานโครงสร้างทั้งหมด กำลังดำเนินงานตกแต่งด้านสถาปัตยกรรม



อาคารจำหน่ายอาหาร(DC02) กำลังดำเนินงานโครงสร้าง



อาคารจำหน่ายของที่ระลึก(DC03) กำลังดำเนินงานโครงสร้าง



อาคารคลินิก(DC05),แผนกช่าง(DC06),อาคารเก็บอาหารสัตว์(DC07) งานโครงสร้างทั้งหมดแล้วเสร็จ กำลังดำเนินงานตกแต่งด้านสถาปัตยกรรม



อาคารพักพิงสุนัข-ค้าย้าย(DC08) งานโครงสร้างทั้งหมดแล้วเสร็จ กำลังดำเนินงานตกแต่งด้านสถาปัตยกรรม



ภายในอาคารพักพิงสุนัข – ด้านซ้าย (DC08)



งบประมาณประจำปี พ.ศ. 2561

ตามแผนปฏิบัติการประจำปีงบประมาณ พ.ศ.2561 จังหวัดนครราชสีมา ได้รับการสนับสนุน งบประมาณดำเนินการ 3 โครงการ งบประมาณ 113,155,200 บาท (รวมค่าใช้จ่ายในการบริหารงาน 500,000 บาท) เบิกจ่ายแล้ว จำนวน 4,343,860 บาท ร้อยละ 3.84 ยังไม่ได้เบิกจ่าย 108,788,530 บาท แบ่งเป็น งบดำเนินงาน 35,632,390 บาท เบิกจ่าย 2,866,920 บาท งบรายจ่ายอื่น 9,839,600 บาท เบิกจ่าย 61,440 บาท งบลงทุน 67,683,210 บาท เบิกจ่าย 1,415,500 บาท บาท ขณะนี้งานส่วนใหญ่เป็น งบลงทุน ซึ่งยังอยู่ระหว่าง การก่อสร้างผูกพัน ดังนี้

ที่	โครงการ	งบประมาณ	เบิกจ่าย	ร้อยละ	ยังไม่เบิกจ่าย	เหลือจ่าย
1	โครงการพัฒนาการเกษตรและอาหารปลอดภัยกลุ่มนครชัยบุรีรินทร์	85,052,400	1,669,100	36.49	81,363,200	20,000
	1.1 การพัฒนาแหล่งน้ำเพื่อการเกษตร	3,854,000	-	-	3,854,000	-
	1.2 พัฒนาโครงสร้างพื้นฐานด้านการขนส่งสินค้า เพื่อเพิ่มขีดความสามารถในการแข่งขัน	58,831,000	-	-	58,831,000	-
	1.3 การผลิตข้าวหอมมะลิคุณภาพดีสู่สากล	7,694,900	29,200	0.38	7,665,700	-
	1.4 การเพิ่มประสิทธิภาพการผลิตมันสำปะหลัง	8,191,700	29,200	0.36	8,162,400	-
	1.5 ส่งเสริมและพัฒนาการเลี้ยงสัตว์เศรษฐกิจ	4,480,800	1,610,700	36.11	2,850,100	20,000
2	โครงการพัฒนาและส่งเสริมอุตสาหกรรมการท่องเที่ยวในกลุ่มจังหวัดนครชัยบุรีรินทร์	27,615,600	2,268,800	8.22	25,344,090	2,710
	2.1 ยกกระดับมาตรฐานและพัฒนาเส้นทาง และสิ่งอำนวยความสะดวกเพื่อการท่องเที่ยว	3,562,710	-	-	3,560,000	2,710
	2.2 พัฒนาศักยภาพการท่องเที่ยวนครชัยบุรีรินทร์	7,750,000	310,000	4.00	7,440,000	-
	2.3 สร้างความเชื่อมั่นและความปลอดภัยแก่นักท่องเที่ยวนครชัยบุรีรินทร์	4,802,890	1,958,800	40.78	2,844,090	-
	2.4 ส่งเสริมการตลาดและประชาสัมพันธ์การท่องเที่ยวนครชัยบุรีรินทร์	11,500,000	-	-	11,500,000	-
3	โครงการพัฒนาและส่งเสริมการจำหน่ายผลิตภัณฑ์ใหม่กลุ่มนครชัยบุรีรินทร์	1,987,200	502,920	25.31	1,484,280	-
	3.1 การพัฒนาศักยภาพการผลิตและแปรรูปใหม่นครชัยบุรีรินทร์	1,737,200	502,920	28.95	1,234,280	-
	3.2 พัฒนาศักยภาพด้านการตลาดผลิตภัณฑ์ใหม่นครชัยบุรีรินทร์	250,000	-	-	250,000	-
	งบบริหารงานกลุ่มจังหวัด	500,000	61,440	12.29	438,560	-
	รวมทั้งสิ้น	113,155,200	4,502,260	3.98	108,630,130	22,710

ในปีงบประมาณ พ.ศ. 2561 มีกิจกรรมที่ยกเลิกดำเนินการ ได้แก่ กิจกรรมก่อสร้างฝายนิคมเศรษฐกิจพอเพียง พร้อมอาคารประกอบ บ้านคลองบง ตำบลวังน้ำเขียว อำเภอวังน้ำเขียว จังหวัดนครราชสีมา งบประมาณ 9,800,000 บาท กิจกรรมปรับปรุงโครงสร้างดินในพื้นที่ปลูกมันสำปะหลัง (การระเบิดดินดาน) งบประมาณ 3,500,000 บาท กิจกรรมสนับสนุนการปรับปรุงบำรุงดินโดยใช้ปุ๋ยพืชสด (ปอเทือง) งบประมาณ 5,775,100 บาท และการจัดงานรณรงค์การไถกลบตอซังข้าว 1,568,000 บาท

กลุ่มจังหวัดภาคตะวันออกเฉียงเหนือตอนล่าง 1 ได้ติดตามความคืบหน้าการดำเนินงาน พร้อมทั้งรับทราบปัญหา อุปสรรคในการดำเนินงาน ในพื้นที่จังหวัดนครราชสีมา จำนวน 2 โครงการ เมื่อวันที่ 20 มีนาคม 2561 ดังนี้

งบประมาณประจำปี พ.ศ. 2560 เพิ่มเติม

1. โครงการพัฒนาการเกษตรและอาหารปลอดภัยนครชัยบุรินทร์ กิจกรรมหลัก พัฒนาศักยภาพการบริหารจัดการน้ำ กิจกรรมเพิ่มศักยภาพการบริหารจัดการน้ำและการกระจายน้ำเพื่อการเกษตรแปลงใหญ่ประชารัฐ ระบบส่งน้ำพร้อมอาคารประกอบฝายยางลำเชียงसा ตำบลสะแกราช อำเภอปักธงชัย จังหวัดนครราชสีมา งบประมาณ 52,075,800 บาท และ ค่าความคืบงาน 1,562,300 บาท โดยมีโครงการส่งน้ำและบำรุงรักษาลำพระเพลิง เป็นหน่วยดำเนินการ



ผลการเบิกจ่ายงบประมาณ ณ วันที่ 15 มีนาคม 2561 ระบบส่งน้ำพร้อมอาคารประกอบฝายยางลำเชียงสา เบิกจ่าย 42,136,036 บาท ผลงานคิดเป็นร้อยละ 80.91 ค่าความคืบงาน เบิกจ่าย 1,446,077 บาท ผลงานคิดเป็นร้อยละ 92.56 โครงการดังกล่าว มีวัตถุประสงค์เพื่อส่งน้ำไปยังแปลงเพราะปลูกซึ่งเป็นพื้นที่เกษตรแปลงใหญ่ประชารัฐเขตตำบลสะแกราช อำเภอปักธงชัย พื้นที่รับประโยชน์ 3,000 ไร่ เกษตรกรจำนวน 300 ราย ประกอบด้วย

- 1) ก่อสร้างฝายบ้านหนองแฟบ 1 แห่ง
- 2) ก่อสร้างฝายชีเหล็ก 1 แห่ง
- 3) ก่อสร้างฝายทำนบกกโพธิ์ 1 แห่ง
- 4) ก่อสร้างฝายบ้านมะค่า 1 แห่ง
- 5) ก่อสร้างฝายวังตอ 1 แห่ง
- 6) ขุดลอกคลองลำตะขบ 1 สาย
- 7) ขุดลอกคลองชีเหล็ก 1 สาย
- 8) ขุดลอกคลองหมี่ 1 สาย
- 9) ก่อสร้างคลอง 1L พร้อมอาคารประกอบ 1 สาย
- 10) ก่อสร้างคลอง 2L พร้อมอาคารประกอบ 1 สาย
- 11) ก่อสร้างคลอง 2R พร้อมอาคารประกอบ 1 สาย
- 12) ก่อสร้างคลอง 3R พร้อมอาคารประกอบ 1 สาย
- 13) ก่อสร้างสะพานดอนมะเฟือง 1 แห่ง





งบประมาณประจำปี พ.ศ. 2560 เพิ่มเติม

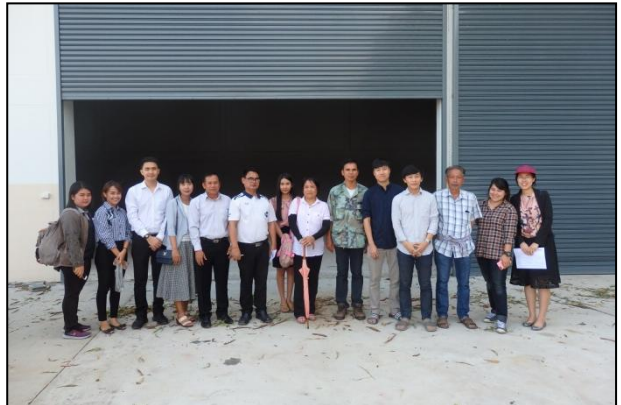
2. โครงการพัฒนาการเกษตรและอาหารปลอดภัยนครชัยบุรีรินทร์ กิจกรรมหลัก เพิ่มศักยภาพการผลิตและการแข่งขันข้าวหอมมะลินครชัยบุรีรินทร์ กิจกรรมย่อย เพิ่มประสิทธิภาพการผลิต รวบรวมและแปรรูปข้าวในสหกรณ์การเกษตร สถานที่ดำเนินการ สหกรณ์การเกษตร ปักธงชัย จำกัด ตำบลจั่ว อำเภอปักธงชัย จังหวัดนครราชสีมา โดยมีสำนักงานสหกรณ์จังหวัดนครราชสีมา เป็นหน่วยดำเนินการ ประกอบด้วย

➢ ก่อสร้างโรงอบลดความชื้น ขนาด 50 – 60 ตัน/วัน งบประมาณ 8,000,000 บาท เบิกจ่าย 7,390,000 บาท ผลการดำเนินงานแล้วเสร็จ

➢ ก่อสร้างลานตากพืชผลทางการเกษตรขนาด 8,000 ตารางเมตร งบประมาณ 4,107,000 บาท เบิกจ่าย 2,920,000 บาท ผลการดำเนินงานแล้วเสร็จ

➢ ก่อสร้างฉางเก็บผลผลิตทางการเกษตร ขนาด 1,500 ตัน งบประมาณ 5,059,000 บาท เบิกจ่าย 4,024,000,000 บาท ผลการดำเนินงานแล้วเสร็จ

➢ เครื่องซัง ขนาด 100 ตัน 1 เครื่อง งบประมาณ 800,000 บาท เลิกจ่าย 749,000 บาท ผลการดำเนินงานแล้วเสร็จ



ผลการประเมินโครงการพัฒนาการเกษตรและอาหารปลอดภัยนครชัยบุรินทร์ กิจกรรมสหกรณ์การเกษตรปึกธงชัยจำกัด ตำบลจิ้ว อำเภอปึกธงชัย จังหวัดนครราชสีมา

การประเมินผลโครงการพัฒนาการเกษตรและอาหารปลอดภัยนครชัยบุรินทร์ กิจกรรมสหกรณ์การเกษตรปึกธงชัยจำกัด ตำบลจิ้ว อำเภอปึกธงชัย จังหวัดนครราชสีมาครั้งนี้ผู้ประเมินได้ใช้รูปแบบ CIPP MODEL (ดาเนียลแอลสตัฟเฟิลมีม) เป็นกรอบในการประเมินด้านบริบทปัจจัยนำเข้ากระบวนการดำเนินงานและผลผลิตของโครงการผลการประเมินสรุปในแต่ละด้านดังต่อไปนี้

ตารางที่ 1 ร้อยละของประชาชนผู้ตอบแบบสอบถาม จำแนกตามเพศ

เพศ	จำนวน (คน)	ร้อยละ
ชาย	169	52.8
หญิง	151	47.2
รวม	320	100.0

จากตารางที่ 1 พบว่า จากการสำรวจความคิดเห็นของประชาชนต่อโครงการพัฒนาการเกษตรและอาหารปลอดภัยนครชัยบุรินทร์ กิจกรรมสหกรณ์การเกษตรปึกธงชัยจำกัด ตำบลจิ้ว อำเภอปึกธงชัย จังหวัดนครราชสีมา สัดส่วนของผู้ตอบแบบสอบถามส่วนใหญ่เป็นชายมากกว่าหญิง โดยเป็นชาย จำนวน 169 คน คิดเป็นร้อยละ 52.8 และเป็นหญิง จำนวน 151 คน คิดเป็นร้อยละ 47.2

ตารางที่ 2 ร้อยละของประชาชนผู้ตอบแบบสอบถามจำแนกตามอายุ

อายุ	จำนวน (คน)	ร้อยละ
ต่ำกว่า 20 ปี ลงมา	2	0.6
20 – 30 ปี	64	20
31 – 40 ปี	112	35
41 – 50 ปี	82	25.6
51 – 60 ปี	56	17.5
61 ปีขึ้นไป	4	1.3
รวม	320	100.0

จากตารางที่ 2 เมื่อจำแนกตามอายุ พบว่าผู้ตอบแบบสอบถามมีอายุระหว่าง 31-40 ปี ค่าเฉลี่ยมากที่สุด จำนวน 112 คน คิดเป็นร้อยละ 35 รองลงมามีอายุระหว่าง 41-50 ปี มีจำนวน 82 คน คิดเป็นร้อยละ 25.6 และค่าเฉลี่ยน้อยที่สุดอายุต่ำกว่า 20 ปี จำนวน 2 คน คิดเป็นร้อยละ 0.6



ตารางที่ 3 ร้อยละของประชาชนผู้ตอบแบบสอบถามจำแนกตามระดับการศึกษา

ระดับการศึกษา	จำนวน (คน)	ร้อยละ
ประถมศึกษา	116	36.3
มัธยมศึกษาตอนต้น	64	20
มัธยมศึกษาตอนปลาย/ปวช.	68	21.3
อนุปริญญา/ปวส.	28	8.7
ปริญญาตรี	42	13.1
สูงกว่าปริญญาตรี	2	0.6
รวม	320	100.0

จากตารางที่ 3 เมื่อจำแนกตามระดับการศึกษาพบว่าผู้ตอบแบบสอบถามส่วนใหญ่มีการศึกษาระดับประถมศึกษา โดยมีจำนวน 116 คน คิดเป็นร้อยละ 36.3 รองลงมาที่มีการศึกษาระดับมัธยมศึกษาตอนปลาย/ปวช. จำนวน 68 คน คิดเป็นร้อยละ 21.3 และมีผู้ตอบแบบสอบถามน้อยที่สุด มีการศึกษาระดับที่สูงกว่าปริญญาตรี จำนวนเพียง 2 คน คิดเป็นร้อยละ 0.6

ตารางที่ 4 ร้อยละของประชาชนผู้ตอบแบบสอบถามจำแนกตามสถานภาพการทำงาน

สถานภาพการทำงาน	จำนวน (คน)	ร้อยละ
ทำการเกษตร	216	67.5
รับราชการ	25	7.8
รับจ้างทั่วไป	42	13.1
เป็นนักธุรกิจ	4	1.3
ค้าขาย	15	4.7
อื่นๆ (ระบุ).....	18	5.6
รวม	320	100.0

จากตารางที่ 4 เมื่อจำแนกตามสถานภาพการทำงาน พบว่าผู้ตอบแบบสอบถามส่วนใหญ่เป็นเกษตรกร มีจำนวน 216 คน คิดเป็นร้อยละ 67.5 รองลงมาจ้างทั่วไป มีจำนวน 42 คน คิดเป็นร้อยละ 13.1 และมีผู้ตอบแบบสอบถามน้อยที่สุดเป็นนักธุรกิจมีจำนวน 4 คน คิดเป็นร้อยละ 1.3

ตารางที่ 5 ร้อยละของประชาชนผู้ตอบแบบสอบถามจำแนกตามรายได้เฉลี่ยต่อเดือน

รายได้เฉลี่ยต่อเดือน	จำนวน (คน)	ร้อยละ
น้อยกว่า 2,000 บาท	15	4.7
2,001 – 5,000 บาท	72	22.5
5,001 -10,000 บาท	34	10.6
10,001 – 15,000 บาท	27	8.4
15,001 – 20,000 บาท	143	44.7
20,001 บาทขึ้นไป	29	9.1
รวม	320	100.0

จากตารางที่ 5 เมื่อจำแนกตามรายได้เฉลี่ยต่อเดือน พบว่าผู้ตอบแบบสอบถามส่วนใหญ่มีรายได้เฉลี่ยต่อเดือนอยู่ระหว่าง 15,001 – 20,000 บาท จำนวน 143 คน คิดเป็นร้อยละ 42.1 รองลงมาอยู่ระหว่าง 2,001 – 5,000 บาท จำนวน 72 คน คิดเป็นร้อยละ 21.2 และมีผู้ตอบแบบสอบถามน้อยที่สุดคือน้อยกว่า 2,000 บาท จำนวน 15 คน คิดเป็นร้อยละ 4.4

ตารางที่ 6 ร้อยละของประชาชนผู้ตอบแบบสอบถามจำแนกตามความสัมพันธ์ของผู้ให้ข้อมูล

ความสัมพันธ์ของผู้ให้ข้อมูล	จำนวน (คน)	ร้อยละ
เป็นผู้ที่ได้รับผลกระทบโดยตรงจากโครงการ	218	64.1
เป็นเจ้าของพื้นที่ที่ได้รับผิดชอบโครงการ	43	12.6
เป็นผู้ที่ได้รับผลกระทบโดยอ้อมจากโครงการ	54	15.9
เป็นกำนัน ผู้ใหญ่บ้าน	2	0.6
เป็นบุคลากรขององค์กรปกครองส่วนท้องถิ่น	3	0.9
รวม	320	100.0

จากตารางที่ 6 เมื่อจำแนกตามความสัมพันธ์ของผู้ให้ข้อมูล พบว่าผู้ตอบแบบสอบถามส่วนใหญ่เป็นผู้ที่ได้รับผลกระทบโดยตรงจากโครงการ จำนวน 218 คน คิดเป็นร้อยละ 64.1 รองลงมาเป็นผู้ได้รับผลกระทบโดยอ้อมจากโครงการ จำนวน 54 คน คิดเป็นร้อยละ 15.9 และมีผู้ตอบแบบสอบถามน้อยที่สุด เป็นกำนัน ผู้ใหญ่บ้านจำนวน 2 คน คิดเป็นร้อยละ 0.6

ตารางที่ 7 ความคิดเห็นของผู้ตอบแบบสอบถามด้านสภาวะแวดล้อม

ประเด็นการประเมิน	\bar{x}	SD	แปลผล
1. ด้านสภาวะแวดล้อม			
1.1 เป็นโครงการที่ประชาชนส่วนใหญ่ที่ได้รับผลกระทบจากโครงการรู้และเข้าใจเป้าหมาย วัตถุประสงค์ ของโครงการ	3.70	.74	มาก
1.2 เป็นโครงการที่ตอบสนอง/แก้ไขปัญหาได้ตรงจุด	3.78	.67	มาก
1.3 การกำหนดเป้าหมาย วิธีการดำเนินและระยะเวลาดำเนินการมีความเหมาะสมปฏิบัติได้จริง	3.70	.72	มาก
1.4 เป็นโครงการที่สอดคล้องกับความต้องการของประชาชน	3.81	.75	มาก
1.5 เป็นโครงการที่ประชาชนมีส่วนร่วมแสดงความคิดเห็นระบุความต้องการ	3.63	.80	มาก
รวม	3.72	.73	มาก

จากตารางที่ 7 พบว่าระดับความคิดเห็นของผู้ตอบแบบสอบถามด้านสภาวะแวดล้อมต่อกิจกรรมสหกรณ์การเกษตรปักษ์ชัยจำกัด ตำบลจัว อำเภอบึงโขงพยัญ จังหวัดนครราชสีมา ในภาพรวมอยู่ในระดับมาก($\bar{x} = 3.72$ S.D. = .73)เมื่อพิจารณาเป็นรายข้อ พบว่า ข้อที่มีค่าเฉลี่ยมากที่สุด คือเป็นโครงการที่สอดคล้องกับความต้องการ ของประชาชน($\bar{x} = 3.81$ S.D. = .75) อยู่ในระดับมาก ข้อที่มีค่าเฉลี่ยรองลงมา คือ เป็นโครงการที่ตอบสนอง/แก้ไขปัญหาได้ตรงจุด ($\bar{x} = 3.78$ S.D. = .76) อยู่ในระดับมากและข้อที่มีค่าเฉลี่ยน้อยที่สุด คือเป็นโครงการที่ประชาชนมีส่วนร่วมแสดงความคิดเห็นระบุความต้องการ($\bar{x} = 3.63$ S.D. = .80) อยู่ในระดับมาก

ตารางที่ 8 ความคิดเห็นของผู้ตอบแบบสอบถามด้านปัจจัยนำเข้า

ประเด็นการประเมิน	\bar{x}	SD	แปลผล
2. ด้านปัจจัยนำเข้า			
2.1 เป็นโครงการเป็นโครงการที่ได้รับการสนับสนุนงบประมาณอย่างพอเพียง และเหมาะสม	3.77	.74	มาก
2.2 เป็นโครงการที่ได้รับความร่วมมือและผลักดันจากหลายฝ่าย ได้แก่ ผู้บริหารระดับสูงของจังหวัด องค์กรปกครองส่วนท้องถิ่น และประชากรในพื้นที่หรือผู้ได้รับผลกระทบโดยตรงจากโครงการ	3.74	.76	มาก
2.3 เป็นโครงการที่มีความพร้อมด้าน บุคลากร วัสดุ อุปกรณ์ แรงงาน	3.61	.73	มาก
2.4 สถานที่สำหรับใช้ปฏิบัติกิจกรรมตามโครงการมีความเหมาะสม และเพียงพอ	3.81	.75	มาก
2.5 มีเจ้าหน้าที่รับผิดชอบโครงการชัดเจน และมีการแบ่งหน้าที่ที่เหมาะสม	3.65	.72	มาก
รวม	3.71	.74	มาก

จากตารางที่ 8 พบว่าระดับความคิดเห็นของผู้ตอบแบบสอบถามด้านสภาวะแวดล้อมต่อกิจกรรมสหกรณ์การเกษตรปักษ์ชัยจำกัด ตำบลจัว อำเภอบึงโขงพยัญ จังหวัดนครราชสีมา ในภาพรวมอยู่ในระดับมาก($\bar{x} = 3.71$ S.D. = .74) เมื่อพิจารณาเป็นรายข้อ พบว่าข้อที่มีค่าเฉลี่ยมากที่สุดสถานที่สำหรับใช้ปฏิบัติกิจกรรมตามโครงการมีความเหมาะสม และเพียงพอ ($\bar{x} = 3.81$ S.D. = .75) อยู่ในระดับมาก ข้อที่มีค่าเฉลี่ยรองลงมา คือเป็นโครงการเป็นโครงการที่ได้รับการสนับสนุนงบประมาณอย่างพอเพียง และเหมาะสม($\bar{x} = 3.77$ S.D. = .74) และข้อที่มีค่าเฉลี่ยน้อยที่สุด คือ เป็นโครงการที่มีความพร้อมด้าน บุคลากร วัสดุ อุปกรณ์ แรงงาน ($\bar{x} = 3.61$ S.D. = .73) อยู่ในระดับมาก

ตารางที่ 9 ความคิดเห็นของผู้ตอบแบบสอบถามด้านกระบวนการ

ประเด็นการประเมิน	\bar{x}	SD	แปลผล	ระดับที่
3. ด้านกระบวนการ				
3.1 มีการชี้แจงเผยแพร่ข้อมูลให้ความรู้รายละเอียดเกี่ยวกับโครงการแก่ประชาชนหรือผู้ที่ได้รับผลกระทบจากโครงการ	3.67	.75	มาก	4
3.2 มีการกำหนดกิจกรรมที่สอดคล้องและตอบสนองต่อวัตถุประสงค์	3.92	2.5	มาก	1
3.3 มีภาคประชาชนเข้าร่วมในการตรวจสอบการดำเนินโครงการ	3.62	.65	มาก	5
3.4 มีแนวทางรูปแบบและกระบวนการดำเนินงานที่เป็นรูปธรรมอย่างชัดเจน	3.75	.78	มาก	3
3.5 การบริหารจัดการมีระบบและเป็นขั้นตอน	3.75	.75	มาก	2
รวม	3.74	1.08	มาก	

จากตารางที่ 9 พบว่าระดับความคิดเห็นของผู้ตอบแบบสอบถามด้านสถานะแวดล้อมต่อกิจกรรมสหกรณ์การเกษตรปักษ์จงชัยจำกัด ตำบลจิว อำเภอบึงโขงพยัญ จังหวัดนครราชสีมาในภาพรวมอยู่ในระดับมาก ($\bar{x} = 3.74$ S.D. = 1.08) เมื่อพิจารณาเป็นรายข้อ พบว่า ข้อที่มีค่าเฉลี่ยมากที่สุด คือ มีการกำหนดกิจกรรมที่สอดคล้องและตอบสนองต่อวัตถุประสงค์ ($\bar{x} = 3.92$ S.D. = 2.5) อยู่ในระดับมาก ข้อที่มีค่าเฉลี่ยรองลงมา คือ มีแนวทาง รูปแบบและกระบวนการดำเนินงานที่เป็นรูปธรรมอย่างชัดเจน ($\bar{x} = 3.75$ S.D. = .75) อยู่ในระดับมาก และข้อที่มีค่าเฉลี่ยน้อยที่สุด คือ มีภาคประชาชนเข้าร่วม ในการตรวจสอบการดำเนินโครงการ ($\bar{x} = 3.62$ S.D. = .65) อยู่ในระดับมาก

ตารางที่ 10 ความคิดเห็นของผู้ตอบแบบสอบถามด้านผลผลิต

ประเด็นการประเมิน	\bar{x}	SD	แปลผล	ระดับที่
4. ด้านผลผลิต				
4.1 โครงการสหกรณ์การเกษตรเป็นโครงการที่ทำให้ประชาชนมีคุณภาพชีวิตที่ดีขึ้น	3.79	.77	มาก	5
4.2 การแปรรูปข้าวสารหอมมะลิมีคุณภาพสามารถขายได้ราคาสูงขึ้น	3.85	.70	มาก	1
4.3 สมาชิกเกษตรกรมีความมั่นคงในอาชีพมากขึ้น	3.83	.82	มาก	4
4.4 โครงการสามารถแก้ไขปัญหาเรื่องราคาผลผลิตตกต่ำของเกษตรกรไทย	3.83	.76	มาก	3
4.5 โครงการสามารถเป็นต้นแบบของการดำเนินธุรกิจข้าวหอมมะลิ ครอบคลุมวงจรรวมให้แก่ สหกรณ์อื่นๆ	3.83	.75	มาก	2
รวม	3.82	.76	มาก	



จากตารางที่ 10 พบว่าระดับความคิดเห็นของผู้ตอบแบบสอบถามด้านสภาวะแวดล้อม ต่อกิจกรรมสหกรณ์การเกษตรปักษ์ใต้ จำกัด ตำบลจิว อำเภอปักษ์ใต้ จังหวัดนครราชสีมา ในภาพรวมอยู่ในระดับมาก ($\bar{x} = 3.82$ S.D. = .76) เมื่อพิจารณาเป็นรายข้อ พบว่า ข้อที่มีค่าเฉลี่ยมากที่สุด คือการแปรรูปข้าวสารหอมมะลิมีคุณภาพสามารถขายได้ราคาสูงขึ้น ($\bar{x} = 3.85$ S.D. = .70) อยู่ในระดับมาก ข้อที่มีค่าเฉลี่ยรองลงมาสมาชิกเกษตรกรมีความมั่นคงในอาชีพมากขึ้น ($\bar{x} = 3.83$ S.D. = .82) อยู่ในระดับมาก และข้อที่มีค่าเฉลี่ยน้อยที่สุด คือโครงการสหกรณ์การเกษตร เป็นโครงการที่ทำให้ประชาชนมีคุณภาพชีวิตที่ดีขึ้น ($\bar{x} = 3.79$ S.D. = .77) อยู่ในระดับมาก

สรุปการประเมินโครงการในภาพรวม

สรุปในภาพรวม ผลการประเมินพบว่าสหกรณ์การเกษตรปักษ์ใต้ จำกัด เป็นสหกรณ์เงินทุน จัดทะเบียนจัดตั้งเมื่อปี พ.ศ. 2518 และในปี 2557 ได้ควบสหกรณ์ ซึ่งได้ดำเนินงานประสบผลสำเร็จมาเป็นเวลา 40 ปี สหกรณ์ดำเนินธุรกิจมีกำไรจำนวนเงิน 6,863,897.27 บาท มีส่วนช่วยเหลือพัฒนาเศรษฐกิจของอำเภอปักษ์ใต้ และอำเภอวังน้ำเขียว มีสมาชิกสามัญ 2,912 คน สมาชิกสมทบ 46 คน รวมเป็น 2,958 คน มีนายสำราญ นิลกิ่ง เป็นประธานกรรมการ จากการสำรวจข้อมูลจำนวน 320 ราย ส่วนใหญ่ผู้ตอบเป็นชาย ร้อยละ 52.8 อายุอยู่ระหว่าง 31 – 40 ปี ร้อยละ 35 การศึกษาระดับประถมศึกษา ร้อยละ 36.3 ส่วนใหญ่เป็นเกษตรกร ร้อยละ 67.5 มีรายได้ต่อเดือนอยู่ระหว่าง 15,000 – 20,000 บาท ร้อยละ 44.7 ผู้ตอบเป็นผู้ที่ได้รับผลกระทบโดยตรงจากโครงการ ร้อยละ 68.1 ผู้ตอบเห็นว่าเป็นโครงการที่สอดคล้องกับความต้องการของประชาชนอยู่ในระดับมาก และเห็นว่าสถานที่สำหรับใช้ปฏิบัติกิจกรรมตามโครงการมีความเหมาะสมและเพียงพอในระดับมาก การกำหนดกิจกรรมที่สอดคล้องและตอบสนองต่อวัตถุประสงค์ในระดับมาก และเห็นว่าการแปรรูปข้าวสารหอมมะลิมีคุณภาพสามารถขายได้ราคาสูงขึ้นในระดับมาก จะเห็นได้ว่าโครงการอยู่ในระดับมากและสมควรที่จะสนับสนุนการดำเนินงานต่อไป

จังหวัดชัยภูมิ

กลุ่มจังหวัดภาคตะวันออกเฉียงเหนือตอนล่าง 1 ได้สรุปผลการติดตามระดับพื้นที่รายจังหวัด โดยได้ติดตามผลการดำเนินงานและผลการเบิกจ่ายงบประมาณของโครงการตามแผนปฏิบัติการประจำปี กลุ่มจังหวัดภาคตะวันออกเฉียงเหนือตอนล่าง 1 ประจำปีงบประมาณ พ.ศ. 2561 ไตรมาสที่ 2 และ ปีก่อนที่ดำเนินการยังไม่แล้วเสร็จ เมื่อวันที่ 21 มีนาคม 2561 ณ ศาลากลางจังหวัดชัยภูมิ



งบประมาณประจำปี พ.ศ. 2560

ตามแผนปฏิบัติการราชการกลุ่มจังหวัดภาคตะวันออกเฉียงเหนือตอนล่าง 1 ประจำปี งบประมาณ พ.ศ. 2560 จังหวัดชัยภูมิ มีโครงการที่ดำเนินการในพื้นที่ จำนวน 8 โครงการ งบประมาณ 82,971,382 บาท (รวมค่าใช้จ่ายในการบริหารจัดการ 500,000 บาท) ณ วันที่ 15 มีนาคม 2561 เบิกจ่ายไปแล้วจำนวน 73,796,131.57 บาท คิดเป็นร้อยละ 92.59 ยังไม่ได้เบิกจ่าย จำนวน 5,902,073.18 บาท งบพันไป 3,273,117.25 บาท ยังเบิกจ่ายไม่แล้วเสร็จ คือโครงการพัฒนาแหล่งน้ำเพื่อการเกษตร จำนวน 3 รายการ งบประมาณ 5,621,758.18 บาท ดังนี้ 1. ปรับปรุงการกักเก็บน้ำแก้มลิงกุดไข่นุ่นพร้อมอาคารประกอบ ตำบลหนองไฟ อำเภอเมืองชัยภูมิ จังหวัดชัยภูมิ ยังไม่เบิกจ่ายจำนวน 2,926,651.18 บาท 2. ปรับปรุงการกักเก็บน้ำแก้มลิงหนองสำโรงพร้อมอาคารประกอบ บ้านไร่ ตำบลลุ่มลำชี อำเภอบ้านเขว้า จังหวัดชัยภูมิ ยังไม่เบิกจ่ายจำนวน 437,400 บาท 3. ปรับปรุงฝายหินทั้งบ้านท่าแก้ง หมู่ที่ 9 ตำบลลุ่มลำชี อำเภอบ้านเขว้า จังหวัดชัยภูมิ ยังไม่เบิกจ่ายจำนวน 2,257,707 บาท

ที่	โครงการ	งบประมาณ	เบิกจ่าย	ร้อยละ	ยังไม่เบิกจ่าย	งบประมาณพันไป
1	โครงการผลิตข้าวหอมมะลิคุณภาพดีสู่สากล	5,871,800	5,863,800	100	-	8,000
2	โครงการเพิ่มประสิทธิภาพการผลิตมันสำปะหลัง	2,582,000	2,571,400	100	-	10,600
3	โครงการเพิ่มประสิทธิภาพการผลิตโคเนื้อและกระบือคุณภาพ	1,270,200	1,270,200	100	-	-
4	โครงการพัฒนาแหล่งน้ำเพื่อการเกษตร	42,719,002	35,535,046.57	89.10	5,621,758.18	1,562,197.25
5	โครงการส่งเสริมการตลาดและประชาสัมพันธ์การท่องเที่ยวกลุ่มนครชัยบุรินทร์	945,000	945,000	100	-	-
6	โครงการพัฒนาแหล่งท่องเที่ยวหลัก และแหล่งท่องเที่ยวรองตามเส้นทางอารยธรรมขอม	525,000	-	-	-	525,000
7	โครงการส่งเสริมและพัฒนาคุณภาพผลิตภัณฑ์ไหมสู่สากล	4,308,300	3,918,000	100	-	390,300
8	โครงการพัฒนาโครงสร้างพื้นฐานด้านการคมนาคมขนส่งทางบกสนับสนุนระบบรางและเชื่อมต่อระบบ โลจิสติกส์	24,250,080	23,743,000	100	-	777,080
	ค่าใช้จ่ายในการบริหารงานกลุ่มจังหวัด ฯ	500,000	500,000	100	-	-
	รวมทั้งสิ้น	82,971,382	74,076,446.57	92.95	5,621,758.18	3,273,177.25

ปัญหาและอุปสรรค/เหตุผลที่ทำให้ดำเนินการล่าช้า

เนื่องจากทั้ง 3 รายการนี้หากจะเข้าดำเนินการ จะต้องสูบน้ำออกจากแหล่งน้ำก่อน แต่ประชาชนยังไม่ให้สูบน้ำออก เนื่องจากต้องใช้น้ำในการเกษตรกรรม และฤดูน้ำแล้ง จึงยังไม่สามารถดำเนินการได้ คาดว่าจะเข้าดำเนินการได้ช่วงปลายเดือนมีนาคม 2561

งบประมาณประจำปี พ.ศ. 2560 เพิ่มเติม

แผนงานบูรณาการเสริมสร้างความเข้มแข็งและยั่งยืนให้กับเศรษฐกิจภายในประเทศ (งบประมาณรายจ่ายเพิ่มเติม ประจำปีงบประมาณ พ.ศ. 2560) จังหวัดชัยภูมิ มีโครงการที่ได้รับการจัดสรร จำนวน 4 โครงการ งบประมาณ 756,559,800 บาท ณ วันที่ 15 มีนาคม 2561 เบิกจ่าย 442,487,927.95 บาท ร้อยละ 61.49 ยังไม่ได้เบิกจ่าย 277,106,472.10 บาท เงินพันไป 36,965,399.95 บาท มีโครงการที่ ดำเนินการแล้วเสร็จ 2 โครงการ ได้แก่ โครงการเพิ่มประสิทธิภาพการผลิตปศุสัตว์นครชัยบุรินทร์ครบวงจร และโครงการขับเคลื่อนเครือข่ายใหม่ไทย แบบบูรณาการเพื่อสร้างความเข้มแข็งและยั่งยืน ที่เหลือยังอยู่ระหว่างดำเนินการ รวมทั้งกิจกรรมที่ขอใช้เงินเหลือจ่าย/เงินยกเลิก

ที่	โครงการ	งบประมาณ	เบิกจ่าย	ร้อยละ	ยังไม่เบิกจ่าย	งบประมาณพันไป
1	โครงการพัฒนาการเกษตรและอาหารปลอดภัย นครชัยบุรินทร์	571,376,300	339,301,976.07	62.17	206,478,562.98	25,098,560,95
2	โครงการเพิ่มประสิทธิภาพการผลิตปศุสัตว์ นครชัยบุรินทร์ครบวงจร	17,169,200	16,672,140	100	-	104,460
3	โครงการขับเคลื่อนเครือข่ายใหม่ไทย แบบบูรณาการ เพื่อสร้างความเข้มแข็งและยั่งยืน	7,137,300	4,933,321	100	-	2,198,479
4	โครงการพัฒนาศักยภาพการท่องเที่ยวที่มีคุณภาพ และได้มาตรฐานสร้างคุณค่าสู่สากล	160,877,000	81,580,490.88	53.60	70,627,909.12	9,563,900
	รวมทั้งสิ้น	756,559,800	442,487,927.95	61.49	277,106,472.10	36,965,399.95



งบประมาณประจำปี พ.ศ. 2561

ตามแผนปฏิบัติการกลุ่มจังหวัดภาคตะวันออกเฉียงเหนือ
ตอนล่าง 1 ประจำปีงบประมาณ พ.ศ. 2561 จังหวัดชัยภูมิ ได้รับการ
สนับสนุนงบประมาณดำเนินการ 3 โครงการ งบประมาณ 95,691,700 บาท
ณ วันที่ 15 มีนาคม 2561 เบิกจ่าย 10,961,926.23 บาท ร้อยละ 11.52 ยัง
ไม่ได้เบิก 84,203,774 บาท

ที่	โครงการ	งบประมาณ	เบิกจ่าย	ร้อยละ	ยังไม่เบิกจ่าย	เหลือจ่าย
1	โครงการพัฒนาการเกษตรและอาหารปลอดภัย กลุ่มนครชัยบุรีรินทร์	86,008,600	10,318,659.92	12.07	75,163,940	526,000
	1.1 การพัฒนาแหล่งน้ำเพื่อการเกษตร	70,560,000	9,223,459.92	13.17	60,810,540	526,000
	1.3 การผลิตข้าวหอมมะลิคุณภาพดีสู่สากล	10,573,000	3,000	0.03	10,570,000	-
	1.4 การเพิ่มประสิทธิภาพการผลิตมันสำปะหลัง	3,734,400	-	-	3,734,400	-
	1.5 ส่งเสริมและพัฒนาการเลี้ยงสัตว์เศรษฐกิจ	1,141,200	1,092,200	95.71	49,000	-
2	โครงการพัฒนาและส่งเสริมอุตสาหกรรมการท่องเที่ยว ในกลุ่มจังหวัดนครชัยบุรีรินทร์	4,719,800	730,000	15.47	3,989,800	-
	2.1 ยกกระดับมาตรฐานและพัฒนาเส้นทาง และ สิ่งอำนวยความสะดวกเพื่อการท่องเที่ยว	2,969,800	-	-	2,969,800	-
	2.2 พัฒนาศักยภาพการท่องเที่ยวนครชัยบุรีรินทร์	750,000	730,000	97.33	20,000	-
	2.4 ส่งเสริมการตลาดและประชาสัมพันธ์การท่องเที่ยว นครชัยบุรีรินทร์	1,000,000	-	-	1,000,000	-
3	โครงการพัฒนาและส่งเสริมการจำหน่ายผลิตภัณฑ์ ใหม่กลุ่มนครชัยบุรีรินทร์	4,463,300	1,597,650	35.80	2,865,650	-
	3.1 การพัฒนาศักยภาพการผลิตและแปรรูปใหม่ นครชัยบุรีรินทร์	3,213,300	1,425,050	44.35	1,788,250	-
	3.2 พัฒนาศักยภาพด้านการตลาดผลิตภัณฑ์ใหม่ นครชัยบุรีรินทร์	1,250,000	172,600	13.81	1,077,400	-
	งบบริหารงานกลุ่มจังหวัด ฯ	500,000	93,340	18.67	406,660	-
	รวมทั้งสิ้น	95,691,700	12,739,649.92	13.39	82,426,050	526,000

กลุ่มจังหวัดภาคตะวันออกเฉียงเหนือตอนล่าง 1 ได้ติดตามความคืบหน้าการดำเนินงาน พร้อมทั้งรับทราบปัญหา อุปสรรคในการดำเนินงาน ในพื้นที่จังหวัดชัยภูมิ จำนวน 3 โครงการ ดังนี้

งบประมาณประจำปี พ.ศ. 2560 เพิ่มเติม

1. โครงการเพิ่มประสิทธิภาพการผลิตปศุสัตว์นครชัยบุรินทร์ครบวงจร

กิจกรรมหลัก เพิ่มประสิทธิภาพการผลิตโคเนื้อ งบประมาณ 15,551,200 บาท ผลการเบิกจ่าย 15,162,520 บาท ผลงานแล้วเสร็จ โดยมีสำนักงานปศุสัตว์จังหวัดชัยภูมิเป็นหน่วยดำเนินการ โดยได้ลงดูพื้นที่จริงที่ หมู่ที่ 1 ตำบลตลาดแร้ง อำเภอบ้านเขว้า จังหวัดชัยภูมิ ประกอบด้วย

➢ ฝึกอบรมเกษตรกร หลักสูตร การเพิ่มประสิทธิภาพการผลิตโคเนื้อ เพื่อพัฒนา “สุเนื้อโคคุณภาพสูง” กลุ่มเป้าหมาย 640 ราย

➢ สนับสนุน วิตามิน แร่ธาตุอาหารเสริม ยาถ่ายพยาธิ ยาปฏิชีวนะ ให้แก่ผู้เข้ารับการฝึกอบรม

➢ สนับสนุนท่อนพันธุ์หญ้าเนเปียร์ปากช่องแก่ผู้เข้าอบรม รายละ 200 กิโลกรัม

➢ ลดหนุนเงินค่าใช้จ่ายในการปรับปรุงโรงเรือนเลี้ยงสัตว์ รายละ 14,000 บาท

➢ ลดหนุนค่าใช้จ่ายในการเตรียมแปลงปลูกหญ้า รายละ 1,500 บาท

➢ สนับสนุนเครื่องสับย่อยหญ้า 64 เครื่อง ให้แก่กลุ่มผู้เลี้ยง กลุ่มละ 1 เครื่อง

➢ สนับสนุนถังหมักพืชอาหารสัตว์พร้อมฝาปิด รายละ 1 ถัง





งบประมาณประจำปี พ.ศ. 2560 เพิ่มเติม

2. โครงการพัฒนาการเกษตรและอาหารปลอดภัยนครชัยบุรีรัมย์

กิจกรรมหลัก พัฒนาศักยภาพการบริหารจัดการน้ำจังหวัดชัยภูมิ มีพื้นที่ประมาณ 12,778 ตารางกิโลเมตร หรือประมาณ 7,986,250 ไร่ แบ่งเป็นพื้นที่ ราบลุ่มจำนวน 3,603,994 ไร่ พื้นที่ป่าไม้ 4,026,616 ไร่ พื้นที่แหล่งน้ำ 63,431 ไร่ พื้นที่ราบสูงนอกเขตป่าไม้ 252,413 ไร่ พื้นที่ดินดาน ดินเลนใช้ประโยชน์ไม่ได้ 39,796 ไร่ มีพื้นที่ได้รับประโยชน์จากการพัฒนาแหล่งน้ำ (พื้นที่เขตชลประทาน) มีประมาณ 304,241 ไร่ คิดเป็นร้อยละ 7.39 ของพื้นที่ลุ่มน้ำที่สำคัญ ประกอบด้วย ลุ่มแม่น้ำชีและลุ่มน้ำสาขาจำนวน 13 ลุ่มน้ำ ปริมาณน้ำท่า 2,532.81 ล้านลูกบาศก์เมตร แหล่งน้ำตามธรรมชาติที่ได้รับการพัฒนาสามารถกักเก็บน้ำได้ 656.07 ล้านลูกบาศก์เมตร คิดเป็นร้อยละ 74.10 ของปริมาณน้ำ จึงประสบปัญหาใน 2 ฝั่งลำน้ำชี ในฤดูฝนประสบปัญหาน้ำท่วมพื้นที่การเกษตร ได้รับความเสียหายตลอดแนว 2 ฝั่งลำน้ำชี ในฤดูแล้งประสบปัญหาภัยแล้ง ทำการเกษตรไม่ได้ไม่มีน้ำต้นทุน กิจกรรมย่อย แก้มลิงบึงแก่นนครพร้อมอาคารประกอบ ตำบลบ้านค่าย อำเภอเมืองชัยภูมิ จังหวัดชัยภูมิ งบประมาณ 34,332,000 บาท มีโครงการชลประทานจังหวัดชัยภูมิ เป็นหน่วยดำเนินการ เบิกจ่าย 5,205,744.39 บาท ร้อยละ 20.67 งานจ้างเหมาประกอบด้วย

- งานขุดลอกตะกอนดิน ปริมาณ 476,000 ลูกบาศก์เมตร
- งานก่อสร้างคันดินบดอัดแน่น ความยาว 1,460 เมตร กว้าง 12 เมตร
- งานก่อสร้างฝัวจرارลูกรังบดอัดแน่น ความยาว 4,460 เมตร กว้าง 8.00 เมตร





งบประมาณประจำปี พ.ศ. 2560 เพิ่มเติม

3. โครงการพัฒนาศักยภาพการท่องเที่ยวที่มีคุณภาพและได้มาตรฐานสร้างคุณค่าสู่สากล

กิจกรรมหลักที่ 3 ส่งเสริมการท่องเที่ยวเชิงนิเวศน์และการค้าชายแดน กิจกรรมซ่อมสร้างถนนผิวทางแอสฟัลติกคอนกรีต โดยวิธี Pavement In – Place – Recycling สายทาง ชย. 4035 แยกทางหลวงหมายเลข 2180 – แยกทางหลวงหมายเลข 2369 อำเภอเนินสง่า จังหวัดชัยภูมิ – อำเภอพระทองคำ จังหวัดนครราชสีมา ระยะทาง 5.725 กิโลเมตร ผิวจราจรกว้าง 6.00 – 7.00 เมตร ไหล่ทางกว้างข้างละ 1.00 เมตร งบประมาณ 18,000,000 บาท เบิกจ่าย 9,800,000 บาท ผลการดำเนินงานแล้วเสร็จ



ผลการประเมิน โครงการเพิ่มประสิทธิภาพ การผลิตโคเนื้อ

การประเมินโครงการเพิ่มประสิทธิภาพการผลิตโคเนื้อ หมู่บ้านโนนแดง ตำบลลาดแร้ง อำเภอบ้านเขว้า จังหวัดชัยภูมิ ครั้งนี้ผู้ประเมินได้ใช้รูปแบบ CIPP MODEL (स्टัฟเฟิลบีม) เป็นกรอบในการประเมินด้านบริบทปัจจัยนำเข้ากระบวนการดำเนินงานและผลผลิตของโครงการ ผลการประเมินสรุปในแต่ละด้านดังต่อไปนี้

ตารางที่ 1 ร้อยละของประชาชนผู้ตอบแบบสอบถาม จำแนกตามเพศ

เพศ	จำนวน (คน)	ร้อยละ
ชาย	306	79.5
หญิง	79	20.5
รวม	385	100.0

จากตารางที่ 1 พบว่า จากการสำรวจความคิดเห็นของผู้เข้าร่วมโครงการเพิ่มประสิทธิภาพการผลิตโคเนื้อ จังหวัดชัยภูมิ สัดส่วนของผู้ตอบแบบสอบถามส่วนใหญ่เป็นชายมากกว่าหญิง โดยเป็นชาย จำนวน 306 คน คิดเป็นร้อยละ 79.5 และหญิง จำนวน 79 คน คิดเป็นร้อยละ 20.5

ตารางที่ 2 ร้อยละของประชาชนผู้ตอบแบบสอบถามจำแนกตามอายุ

อายุ	จำนวน (คน)	ร้อยละ
20 – 30 ปี	39	10.1
31 – 40 ปี	230	59.7
41 – 50 ปี	39	10.1
51 – 60 ปี	77	20.0
รวม	385	100.0

จากตารางที่ 2 เมื่อจำแนกตามอายุ พบว่าผู้ตอบแบบสอบถามมีอายุระหว่าง 31-40 ปี มากที่สุด มีจำนวน 230 คน คิดเป็นร้อยละ 59.7 รองลงมาคือระหว่าง 51-60 ปี มีจำนวน 77 คน คิดเป็นร้อยละ 20.0 และมีอายุระหว่าง 20-30 ปี จำนวน 39 คน คิดเป็นร้อยละ 10.1 และอายุระหว่าง 41-50 ปี จำนวน 39 คน คิดเป็นร้อยละ 10.1

ตารางที่ 3 ร้อยละของประชาชนผู้ตอบแบบสอบถามจำแนกตามระดับการศึกษา

ระดับการศึกษา	จำนวน (คน)	ร้อยละ
ประถมศึกษา	344	89.4
มัธยมตอนต้น	1	0.3
มัธยมศึกษาตอนปลาย/ปวช.	40	10.3
รวม	385	100.0

จากตารางที่ 3 เมื่อจำแนกตามระดับการศึกษา พบว่าผู้ตอบแบบสอบถามส่วนใหญ่มีการศึกษาระดับประถมศึกษา โดยมีจำนวน 344 คน คิดเป็นร้อยละ 89.4 รองลงมาได้มีการศึกษาระดับมัธยมศึกษาปลาย/ปวช. จำนวน 40 คน คิดเป็นร้อยละ 10.3 และมัธยมตอนต้น โดยมีจำนวน 1 คน คิดเป็นร้อยละ 0.3

ตารางที่ 4 ร้อยละของประชาชนผู้ตอบแบบสอบถามจำแนกตามสถานภาพการทำงาน

สถานภาพการทำงาน	จำนวน (คน)	ร้อยละ
ทำการเกษตร	344	89.4
รับราชการ	1	0.3
รับจ้างทั่วไป	40	10.4
รวม	385	100.0

จากตารางที่ 4 เมื่อจำแนกตามสถานภาพการทำงาน พบว่าผู้ตอบแบบสอบถามส่วนใหญ่เป็นเกษตรกร มีจำนวน 344 คน คิดเป็นร้อยละ 89.4 รองลงมาจ้างทั่วไป มีจำนวน 40 คน คิดเป็นร้อยละ 10.4 และรับราชการ มีจำนวน 1 คน คิดเป็นร้อยละ 0.3

ตารางที่ 5 ร้อยละของประชาชนผู้ตอบแบบสอบถามจำแนกตามรายได้เฉลี่ยต่อเดือน

รายได้เฉลี่ยต่อเดือน	จำนวน (คน)	ร้อยละ
น้อยกว่า 2,000 บาท ลงมา	1	0.3
2,001 – 5,000 บาท	1	0.3
5,001 -10,000 บาท	39	10.1
10,001 – 15,000 บาท	0.0	0.0
15,001 – 20,000 บาท	115	29.9
20,001 บาทขึ้นไป	229	59.5
รวม	385	100.0

จากตารางที่ 5 เมื่อจำแนกตามรายได้เฉลี่ยต่อเดือน พบว่าผู้ตอบแบบสอบถามส่วนใหญ่มีรายได้เฉลี่ยต่อเดือนอยู่ระหว่าง 20,001 บาทขึ้นไป จำนวน 229 คน คิดเป็นร้อยละ 59.5 รองลงมาอยู่ระหว่าง 15,001 – 20,000 บาท จำนวน 115 คน คิดเป็นร้อยละ 29.9 และอยู่ระหว่าง 5,001 -10,000 บาท จำนวน 39 คน คิดเป็นร้อยละ 10.1 และอยู่ระหว่าง 2,001 – 5,000 บาท จำนวน 1 คน คิดเป็นร้อยละ 0.3 และน้อยกว่า 2,000 บาท ลงมา จำนวน 1 คนคิดเป็นร้อยละ 0.3



ตารางที่ 6 ร้อยละของประชาชนผู้ตอบแบบสอบถามจำแนกตามความสัมพันธ์ของผู้ให้ข้อมูล

ความสัมพันธ์ของผู้ให้ข้อมูล	จำนวน (คน)	ร้อยละ
เป็นผู้ที่ได้รับผลกระทบโดยตรงจากโครงการ	308	80.0
เป็นผู้ที่ได้รับผลกระทบโดยอ้อมจากโครงการ	1	0.3
เป็นเจ้าของหน้าที่ที่รับผิดชอบโครงการ	77	19.7
รวม	385	100.0

จากตารางที่ 6 เมื่อจำแนกตามความสัมพันธ์ของผู้ให้ข้อมูล พบว่าผู้ตอบแบบสอบถามส่วนใหญ่เป็นผู้ที่ได้รับผลกระทบโดยตรงจากโครงการ จำนวน 308 คน คิดเป็นร้อยละ 80.0 รองลงมาเป็นเจ้าของหน้าที่ที่รับผิดชอบโครงการจำนวน 77 คน คิดเป็นร้อยละ 19.7 และเป็นผู้ที่ได้รับผลกระทบโดยอ้อมจากโครงการ จำนวน 1 คน คิดเป็นร้อยละ 0.3

ส่วนที่ 2 แบบสอบถามความคิดเห็นเกี่ยวกับโครงการเพิ่มประสิทธิภาพการผลิตโคเนื้อ

ตารางที่ 7 ความคิดเห็นของผู้ตอบแบบสอบถามด้านสภาวะแวดล้อม (Contact Evaluation)

ประเด็นการประเมิน	\bar{x}	S.D	แปลผล	ระดับที่
1. ด้านบริบท				
1.1 เป็นโครงการที่ประชาชนส่วนใหญ่ที่ได้รับผลกระทบจากโครงการ รู้และเข้าใจเป้าหมาย วัตถุประสงค์ ของโครงการ	4.49	0.50	มาก	2
1.2 เป็นโครงการที่ตอบสนอง/แก้ไขปัญหาได้ตรงจุด	4.58	0.50	มากที่สุด	1
1.3 การกำหนดเป้าหมาย วิธีการดำเนินงานและระยะเวลาดำเนินการมีความ เหมาะสม ปฏิบัติได้จริง	4.39	0.49	มาก	3
1.4 เป็นโครงการที่สอดคล้องโดยกับความต้องการของประชาชน	4.29	0.46	มาก	5
1.5 เป็นโครงการที่ประชาชนมีส่วนร่วมแสดงความคิดเห็นระบุความต้องการ	4.39	0.50	มาก	4
รวม	4.42	0.49	มาก	

จากตารางที่ 7 พบว่า ระดับความคิดเห็นของผู้ตอบแบบสอบถามด้านสภาวะแวดล้อมต่อโครงการเพิ่มประสิทธิภาพการผลิตโคเนื้อ ในภาพรวมอยู่ในระดับมาก ($\bar{x}=4.42$, S.D. = 0.49) เมื่อพิจารณาเป็นรายข้อ พบว่า ข้อที่มีค่าเฉลี่ยมากที่สุด คือเป็นโครงการที่ตอบสนอง/แก้ไขปัญหาได้ตรงจุดอยู่ในระดับมากที่สุด ($\bar{x}=4.58$, S.D.= 0.50) รองลงมาเป็นโครงการที่ประชาชนส่วนใหญ่ที่ได้รับผลกระทบจากโครงการรู้และเข้าใจเป้าหมาย วัตถุประสงค์ ของโครงการ($\bar{x}=4.49$, S.D. = 0.50) อยู่ในระดับมาก และข้อที่มีค่าเฉลี่ยน้อยที่สุด คือ เป็นโครงการที่ประชาชนมีส่วนร่วมแสดงความคิดเห็นระบุความต้องการ ($\bar{x}=4.39$, S.D.= 0.50)

ตารางที่ 8 ความคิดเห็นของผู้ตอบแบบสอบถามด้านปัจจัยนำเข้า (Input Evaluation)

ประเด็นการประเมิน	\bar{x}	SD	แปลผล	ระดับที่
2. ด้านปัจจัยนำเข้า				
2.1 เป็นโครงการเป็นโครงการที่ได้รับการสนับสนุนงบประมาณอย่างพอเพียง และเหมาะสม	4.59	0.50	มากที่สุด	3
2.2 เป็นโครงการที่ได้รับความร่วมมือและผลักดันจากหลายฝ่าย ได้แก่ผู้บริหารระดับสูงของจังหวัด องค์กรปกครองส่วนท้องถิ่น และประชาชนในพื้นที่หรือผู้ได้รับผลกระทบโดยตรงจากโครงการ	4.78	0.42	มากที่สุด	1
2.3 เป็นโครงการที่มีความพร้อมด้าน บุคลากร วัสดุ อุปกรณ์ แรงงาน	4.69	0.47	มากที่สุด	2
2.4 สถานที่สำหรับใช้ปฏิบัติกิจกรรมตามโครงการมีความเหมาะสมและเพียงพอ	4.19	0.39	มาก	5
2.5 มีเจ้าหน้าที่ที่รับผิดชอบโครงการชัดเจน และมีการแบ่งหน้าที่ที่เหมาะสม	4.19	0.41	มาก	4
รวม	4.48	0.43	มาก	

จากตารางที่ 8 พบว่า ความคิดเห็นของผู้ตอบแบบสอบถามด้านปัจจัยนำเข้าต่อโครงการเพิ่มประสิทธิภาพการผลิตโคเนื้อ ในภาพรวมอยู่ในระดับมาก ($\bar{x}=4.48$, S.D. =0.43) เมื่อพิจารณาเป็นรายข้อ พบว่าข้อที่มีค่าเฉลี่ยมากที่สุด คือ เป็นโครงการที่ได้รับความร่วมมือและผลักดันจากหลายฝ่าย ได้แก่ ผู้บริหารระดับสูงของจังหวัด องค์กรปกครองส่วนท้องถิ่น และประชาชนในพื้นที่หรือผู้ได้รับผลกระทบโดยตรงจากโครงการ ($\bar{x}=4.78$, S.D. = 0.42) อยู่ในระดับมากที่สุด รองลงมาเป็นโครงการที่มีความพร้อมด้าน บุคลากร วัสดุ อุปกรณ์ แรงงาน ($\bar{x}=4.69$, S.D. = 0.47) อยู่ในระดับมากที่สุด และข้อที่มีค่าเฉลี่ยน้อยที่สุด คือ เป็นโครงการเป็นโครงการที่ได้รับการสนับสนุนงบประมาณอย่างพอเพียง และเหมาะสม ($\bar{x}=4.59$, S.D. = 0.50) อยู่ในระดับมากที่สุด

ตารางที่ 9 ความคิดเห็นของผู้ตอบแบบสอบถามด้านกระบวนการ (Process Evaluation)

ประเด็นการประเมิน	\bar{x}	SD	แปลผล	ระดับที่
3. ด้านกระบวนการ				
3.1 มีการชี้แจงเผยแพร่ข้อมูลให้ความรู้รายละเอียด เกี่ยวกับโครงการแก่ประชาชนหรือผู้ที่ได้รับผลกระทบจากโครงการ	4.59	0.50	มากที่สุด	2
3.2 มีการกำหนดกิจกรรมที่สอดคล้องและตอบสนองต่อวัตถุประสงค์	4.39	0.50	มาก	4
3.3 มีภาคประชาชนเข้าร่วมในการตรวจสอบการดำเนินโครงการ	4.39	0.48	มาก	3
3.4 มีแนวทาง รูปแบบและกระบวนการดำเนินงานที่เป็นรูปธรรม อย่างชัดเจน	4.29	0.45	มาก	5
3.5 การบริหารจัดการมีระบบและเป็นขั้นตอน	4.59	0.49	มากที่สุด	1
รวม	4.45	0.48	มาก	

จากตารางที่ 9 พบว่า จากตารางที่ 9 พบว่า ความคิดเห็นของผู้ตอบแบบสอบถามด้านกระบวนการต่อเป็นโครงการเพิ่มประสิทธิภาพการผลิตโคเนื้อ ในภาพรวมอยู่ในระดับมาก ($\bar{x}=4.45$, S.D. = 0.48) เมื่อพิจารณาเป็นรายข้อ พบว่าข้อที่มีค่าเฉลี่ยมากที่สุด คือ มีการชี้แจงเผยแพร่ข้อมูลให้ความรู้รายละเอียด เกี่ยวกับโครงการแก่ประชาชนหรือผู้ที่ได้รับผลกระทบจากโครงการ ($\bar{x}=4.59$, S.D. = 0.50) อยู่ในระดับมากที่สุด รองลงมาการบริหารจัดการมีระบบและเป็นขั้นตอน ($\bar{x}=4.59$, S.D. = 0.48) อยู่ในระดับมากที่สุด และข้อที่มีค่าเฉลี่ยน้อยที่สุด คือ มีการกำหนดกิจกรรมที่สอดคล้องและตอบสนองต่อวัตถุประสงค์ ($\bar{x}=4.39$, S.D. = 0.50) อยู่ในระดับมาก

ตารางที่ 10 ความคิดเห็นของผู้ตอบแบบสอบถามด้านผลผลิต (Product Evaluation) ประเด็นการประเมิน

ประเด็นการประเมิน	\bar{x}	SD	แปลผล	ระดับที่
4. ด้านผลผลิต				
4.1 เกษตรกรมีความรู้และมีทางเลือกในการผลิตโคเนื้อคุณภาพมากขึ้น	4.69	0.46	มากที่สุด	1
4.2 เป็นโครงการที่ทำให้ประชาชนได้มีรายได้คุณภาพชีวิตที่ดีขึ้นและ มีความสุข	4.59	0.49	มากที่สุด	3
4.3 ชาวบ้านให้ความสำคัญต่อการมีส่วนร่วมของโครงการผลิตโคเนื้อ	4.69	0.46	มากที่สุด	1
4.4 เป็นโครงการที่ลดต้นทุนการผลิตของเกษตรกรได้มาก	4.40	0.49	มาก	4
4.5 เป็นโครงการที่เกษตรกรสามารถปรับใช้เป็นอาชีพหลัก	4.68	0.46	มากที่สุด	2
รวม	4.61	0.47	มากที่สุด	

จากตารางที่ 10 พบว่า จากตารางที่ 10 พบว่า ความคิดเห็นของผู้ตอบแบบสอบถามด้านผลผลิตต่อโครงการเพิ่มประสิทธิภาพการผลิตโคเนื้อ ในภาพรวมอยู่ในระดับมากที่สุด ($\bar{x}=4.61$, S.D. = 0.47) เมื่อพิจารณาเป็นรายข้อ พบว่าข้อที่มีค่าเฉลี่ยมากที่สุด คือ เกษตรกรมีความรู้และมีทางเลือกในการผลิตโคเนื้อคุณภาพมากขึ้น ($\bar{x}=4.69$, S.D. = 0.46) อยู่ในระดับมากที่สุด เท่ากับที่มาชาวบ้านให้ความสำคัญต่อการมีส่วนร่วมของโครงการผลิตโคเนื้อ ($\bar{x}=4.69$, S.D. = 0.46) อยู่ในระดับมากที่สุด และข้อที่มีค่าเฉลี่ยน้อยที่สุด คือ เป็นโครงการที่เกษตรกรสามารถปรับใช้เป็นอาชีพหลัก ($\bar{x}=4.68$, S.D. = 0.46) อยู่ในระดับมากที่สุด

สรุปการประเมินโครงการในภาพรวม

สรุปผลการประเมินโครงการเพิ่มประสิทธิภาพการผลิตโคเนื้อ บ้านโนนแดง ตำบลลาดแร้ง อำเภอบ้านเขว้า จังหวัดชัยภูมิ พบว่าผู้ตอบแบบสำรวจส่วนมากเป็นชาย ร้อยละ 20.5 มีอายุระหว่าง 31 – 40 ปี ร้อยละ 59.7 ส่วนใหญ่จบการศึกษาระดับประถมศึกษา ร้อยละ 89 มีอาชีพเกษตรกร ร้อยละ 89.4 มีรายได้ต่อเดือนอยู่ระหว่าง 20,001 บาทขึ้นไป ร้อยละ 59.5 ผู้ตอบแบบสอบถามส่วนใหญ่เป็นผู้ที่ได้รับผลกระทบโดยตรงจากคนการ ร้อยละ 80 โครงการสามารถตอบสนองความต้องการและแก้ไขปัญหาได้ตรงจุดมากที่สุด เป็นโครงการที่ได้รับความร่วมมือและผลักดันจากหลายฝ่าย ได้แก่ ผู้บริหารระดับสูงของจังหวัด องค์กรปกครองส่วนท้องถิ่น และประชาชนในพื้นที่ หรือผู้ที่ได้รับผลกระทบโดยตรงจากโครงการมากที่สุด มีการชี้แจงเผยแพร่ข้อมูลให้ความรู้รายละเอียดเกี่ยวกับโครงการแก่ประชาชนหรือผู้ที่ได้รับผลกระทบจากโครงการมากที่สุด เกษตรกรมีความรู้และมีทางเลือกในการผลิตโคเนื้อคุณภาพมากที่สุด เมื่อพิจารณาจากผลการประเมินจะเห็นว่าอาชีพการเลี้ยงสัตว์สามารถตอบสนองและแก้ไขปัญหาได้ตรงจุด ผลการประเมินอยู่ในระดับมากที่สุดเป็นส่วนใหญ่ จะเห็นว่าโครงการอยู่ในระดับมากที่สุด และสมควรที่จะสนับสนุนการดำเนินงานต่อไป

จังหวัดบุรีรัมย์

กลุ่มจังหวัดภาคตะวันออกเฉียงเหนือตอนล่าง 1 ได้สรุปผลการติดตามระดับพื้นที่รายจังหวัด โดยได้ติดตามผลการดำเนินงานและผลการเบิกจ่ายงบประมาณของโครงการตามแผนปฏิบัติการประจำปีกลุ่มจังหวัดภาคตะวันออกเฉียงเหนือตอนล่าง 1 ประจำปีงบประมาณ พ.ศ. 2561 และ ปีก่อนที่ดำเนินการยังไม่แล้วเสร็จ เมื่อวันที่พฤหัสบดีที่ 21 มีนาคม 2561 ณ ศาลากลางจังหวัดบุรีรัมย์



งบประมาณประจำปี พ.ศ. 2560

ตามแผนปฏิบัติการราชการกลุ่มจังหวัดภาคตะวันออกเฉียงเหนือ
 ตอนล่าง 1 ประจำปีงบประมาณ พ.ศ. 2560 จังหวัดบุรีรัมย์ มีโครงการ
 ที่ดำเนินการในพื้นที่ จำนวน 13 โครงการ งบประมาณ 91,824,800 บาท
 (รวมค่าใช้จ่ายในการบริหารจัดการ 500,000 บาท) ณ วันที่ 15 มีนาคม
 2561 เบิกจ่ายไปแล้วจำนวน 90,390,566.64 บาท คิดเป็นร้อยละ 98.44
 งบพันไป 1,434,233.36 บาท ร้อยละ 1.56 จังหวัดบุรีรัมย์ผลการดำเนินงาน
 แล้วเสร็จ

ที่	โครงการ	งบประมาณ	เบิกจ่าย	ร้อยละ	ยังไม่เบิกจ่าย	งบประมาณพันไป
1	โครงการผลิตข้าวหอมมะลิคุณภาพดีสู่สากล	8,052,500	7,961,224	100	-	91,276
2	โครงการเพิ่มประสิทธิภาพการผลิตมันสำปะหลัง	5,563,200	5,560,610	100	-	2,590
3	โครงการเพิ่มประสิทธิภาพการผลิตโคเนื้อและกระบือ คุณภาพ	3,256,104	3,256,104	100	-	-
4	โครงการพัฒนาแหล่งน้ำเพื่อการเกษตร	12,000,000	11,040,760.80	100	-	959,239.20
5	โครงการส่งเสริมการตลาดและประชาสัมพันธ์ การท่องเที่ยวกลุ่มนครชัยบุรีรินทร์	3,500,000	3,484,540	100	-	15,460
6	โครงการพัฒนาแหล่งท่องเที่ยวหลักและแหล่ง ท่องเที่ยวรองตามเส้นทางอารยธรรมขอม	3,524,400	3,398,400	100	-	126,000
10	โครงการส่งเสริมพัฒนาผลิตภัณฑ์ SMEs OTOP เพื่อเพิ่มศักยภาพของผู้ประกอบการ	1,576,223	1,456,223	100	-	120,000
12	โครงการส่งเสริมการค้าการลงทุนกับประเทศ เพื่อนบ้าน	3,883,373	3,809,900	100	-	73,473
13	โครงการพัฒนาโครงสร้างพื้นฐานด้านการคมนาคม เพื่อการท่องเที่ยวในกลุ่มจังหวัดไปสู่ภูมิภาคและ อาเซียน	49,969,000	49,922,804.84	100	-	46,195.16
	ค่าใช้จ่ายในการบริหารงานกลุ่มจังหวัด ฯ	500,000	500,000	100	-	-
	รวมทั้งสิ้น	91,824,800	90,390,566.64	100	-	1,434,233.36

งบประมาณประจำปี พ.ศ. 2560 เพิ่มเติม

แผนงานบูรณาการเสริมสร้างความเข้มแข็งและยั่งยืนให้กับเศรษฐกิจภายในประเทศ (งบประมาณรายจ่ายเพิ่มเติมประจำปีงบประมาณ พ.ศ. 2560) จังหวัดบุรีรัมย์ ได้รับการจัดสรรงบประมาณดำเนินการ 5 โครงการ งบประมาณ 831,693,400 บาท ณ วันที่ 15 มีนาคม 2561 เบิกจ่ายแล้วจำนวน 437,618,731.63 บาท ร้อยละ 58.27 ยังไม่ได้เบิกจ่าย 313,389,941 บาท งบประมาณพันไป 80,684,727.71 บาท ผลการดำเนินงานส่วนใหญ่แล้วเสร็จ ยังคงเหลืองานพัฒนาศักยภาพการบริหารจัดการน้ำ คาดว่าจะแล้วเสร็จภายใน พฤษภาคม 2561 และยังคงเหลืองานที่ขอใช้เงินเหลือจ่าย เงินยกเล็ก ซึ่งอยู่ระหว่างดำเนินการ

ที่	โครงการ	งบประมาณ	เบิกจ่าย	ร้อยละ	ยังไม่เบิกจ่าย	งบประมาณพันไป
1	โครงการพัฒนาการเกษตรและอาหารปลอดภัย นครชัยบุรีรินทร์	681,798,200	297,713,382.54	55.78	235,998,640.66	77,868,076.80
2	โครงการเพิ่มประสิทธิภาพการผลิตปศุสัตว์ นครชัยบุรีรินทร์ครบวงจร	22,580,300	21,204,677.50	100	-	222.50
3	โครงการขับเคลื่อนเครือข่ายใหม่ไทยแบบบูรณาการ เพื่อสร้างความเข้มแข็งและยั่งยืน	6,314,900	3,252,752.29	100	-	678,147.71
4	โครงการพัฒนาศักยภาพการท่องเที่ยวที่มีคุณภาพ และได้มาตรฐานสร้างคุณค่าสู่สากล	121,000,000	115,447,919.30	60.80	74,428,000	2,138,280.70
5	โครงการก่อสร้างสะพาน คสล. ข้ามลำห้วย บ้านหัวหนองหมู่ที่ 8 ตำบลดอนนอก อำเภอนาโพธิ์ จังหวัดบุรีรัมย์ - บ้านน้ำอ้อม หมู่ที่ 15 ตำบลหนองแม็ก อำเภอนาเชือก จังหวัดมหาสารคาม กว้าง 7.00 เมตร ยาว 30.00 เมตร (เหลือจ่ายน้ำท่วม งบประมาณ 2,963,300 บาท)	(เหลือจ่าย)	-	-	2,963,300	-
	รวมทั้งสิ้น	831,693,400	437,618,731.63	58.27	313,389,941	80,684,727.71

งบประมาณประจำปี พ.ศ. 2561

ตามแผนปฏิบัติการประจำปีงบประมาณ พ.ศ.2561 จังหวัดบุรีรัมย์ ได้รับการสนับสนุน งบประมาณดำเนินการ 3 โครงการ งบประมาณ 116,771,800บาท (รวมค่าใช้จ่ายในการบริหารงาน 500,000 บาท) เบิกจ่ายแล้ว จำนวน 14,289,338.39 บาท ร้อยละ 12.24 ยังไม่ได้เบิกจ่าย 104,449,261.61 บาท แบ่งเป็น งบดำเนินงาน 14,959,000 บาท เบิกจ่าย 2,868,177.63 บาท งบรายจ่ายอื่น 500,000 บาท เบิกจ่าย 150,000 บาท งบลงทุน 101,312,800 บาท เบิกจ่าย 11,271,160.76 บาท ขณะนี้งานส่วนใหญ่เป็นงบลงทุน ซึ่งยังอยู่ระหว่าง การก่อสร้างผูกพัน

ที่	โครงการ	งบประมาณ	เบิกจ่าย	ร้อยละ	ยังไม่เบิกจ่าย	เหลือจ่าย
1	โครงการพัฒนาการเกษตรและอาหารปลอดภัย กลุ่มนครชัยบุรีรัมย์	92,770,300	13,359,151	14.40	79,411,149	-
	1.1 การพัฒนาแหล่งน้ำเพื่อการเกษตร	36,727,100	7,250,419.76	19.74	29,476,680.24	-
	1.2 พัฒนาโครงสร้างพื้นฐานด้านการขนส่ง	48,755,000	3,084,741	6.33	45,670,259	-
	1.3 การผลิตข้าวหอมมะลิคุณภาพดีสู่สากล	2,286,100	1,127,000	49.30	1,159,100	-
	1.4 การเพิ่มประสิทธิภาพการผลิตมันสำปะหลัง	3,614,400	509,290.24	14.09	3,105,109.76	-
	1.5 ส่งเสริมและพัฒนาการเลี้ยงสัตว์เศรษฐกิจ	1,387,700	1,387,700	100	-	-
2	โครงการพัฒนาและส่งเสริมอุตสาหกรรมการท่องเที่ยวในกลุ่มจังหวัดนครชัยบุรีรัมย์	16,644,700	350,000	2.11	16,261,500	11,300
	2.1 ยกระดับมาตรฐานและพัฒนาเส้นทาง และ สิ่งอำนวยความสะดวกเพื่อการท่องเที่ยว	9,594,700	-	-	9,561,500	11,300
	2.2 พัฒนาศักยภาพการท่องเที่ยวนครชัยบุรีรัมย์	750,00	350,000	46.67	400,000	-
	2.3 สร้างความเชื่อมั่นและความปลอดภัย แก่นักท่องเที่ยวนครชัยบุรีรัมย์	5,300,000	-	-	5,300,000	-
	2.4 ส่งเสริมการตลาดและประชาสัมพันธ์ การท่องเที่ยวนครชัยบุรีรัมย์	1,000,000	-	-	1,000,000	-
3	โครงการพัฒนาและส่งเสริมการจำหน่ายผลิตภัณฑ์ใหม่กลุ่มนครชัยบุรีรัมย์	6,856,800	430,187.39	6.27	6,426,612.61	-
	3.1 การพัฒนาศักยภาพการผลิตและแปรรูปใหม่ นครชัยบุรีรัมย์	3,606,800	137,275.39	3.81	3,469,524.61	-
	3.2 พัฒนาศักยภาพด้านการตลาดผลิตภัณฑ์ใหม่ นครชัยบุรีรัมย์	3,250,000	292,912	9.01	2,957,088	-
	งบบริหารงานกลุ่มจังหวัด	500,000	150,000	30.00	350,000	-
	รวมทั้งสิ้น	116,771,800	14,289,338.39	12.24	104,449,261.61	11,300

กลุ่มจังหวัดภาคตะวันออกเฉียงเหนือตอนล่าง 1 ได้ลงพื้นที่ เพื่อติดตามความคืบหน้าการดำเนินงาน พร้อมทั้งรับทราบปัญหา อุปสรรคในการดำเนินงาน ในพื้นที่จังหวัดนครราชสีมา จำนวน 2 โครงการ ดังนี้

งบประมาณประจำปี พ.ศ. 2560 เพิ่มเติม

1. โครงการพัฒนาศักยภาพการท่องเที่ยวที่มีคุณภาพและได้มาตรฐานสร้างคุณค่าสู่สากล กิจกรรมหลัก พัฒนาการท่องเที่ยวชุมชนตามข้อเสนอของพระราชักรายการ พัฒนาและปรับปรุงภูมิสถาปัตยกรรมหมู่บ้านท่องเที่ยวใหม่บ้านสวนนอก อำเภอห้วยราช จังหวัดบุรีรัมย์ งบประมาณ 2,483,000 บาท สำหรับกิจกรรมนี้ได้ปรับปรุงภูมิ สถาปัตยกรรมภายในหมู่บ้านให้มีความโดดเด่น สวยงาม ทั้งป้ายชื่อหมู่บ้าน ป้ายกิจกรรมภายในหมู่บ้าน รวมทั้งจัดตลาดโบราณ โดยชาวบ้านจะนำชาวบ้านผลิตภัณฑ์สินค้าซึ่งเป็นผลผลิตของชุมชนทั้งพืชผักผลไม้ ขนม – อาหารพื้นบ้านผ้าไหม เครื่องจักสาน ฯลฯ มาจัดจำหน่ายให้กับผู้มาเยือนหรือนักท่องเที่ยว ได้เลือกซื้อในราคาขอมเยา รวมทั้งได้สัมผัสวิถีชีวิตดั้งเดิมของชาวบ้าน ชมการสาวไหม การทอผ้าไหม การทำขนม การบายศรีสู่ขวัญ การละเล่นเรือมตรด (รำตรุษสงกรานต์) และเข้าพักแบบโฮมสเตย์ นับเป็นอัตลักษณ์และเอกลักษณ์ที่แสดงถึงศิลปวัฒนธรรมของหมู่บ้านท่องเที่ยวใหม่บ้านสวนนอก





งบประมาณประจำปี พ.ศ. 2561

2. โครงการพัฒนาและส่งเสริมการจำหน่ายผลิตภัณฑ์ไหมกลุ่มนครชัยบุรีรินทร์ กิจกรรมหลักที่ 10 การพัฒนาศักยภาพการผลิตและแปรรูปไหมนครชัยบุรีรินทร์ รายการ ต้นแบบผ้าไหมลดโลกร้อนหรือผ้าคลุมโหมด (Cool Mode) เพื่อการค้า งบประมาณ 967,800 บาท

- (1) การประชุมเชิงปฏิบัติการเพื่อการเตรียมความพร้อมในพื้นที่ (ชี้แจงโครงการ)
- (2) การประชุมเชิงปฏิบัติการการผลิตผ้า COOL MODE เพื่อการค้าในพื้นที่เป้าหมาย
- (3) จัดמהาเกษตรกรทอผ้า COOL MODE ต้นแบบ 4 ต้นแบบ
- (4) ระดมความคิดเห็นเพื่อสร้างชิ้นงานต้นแบบแบบบูรณาการ
- (5) สรุปผลการดำเนินงานและรายงานผลทุกไตรมาสและสรุปรายงานประจำปี ณ โครงการส่งเสริมศิลปาชีพอำเภอกระสัง ตำบลลำดวน อำเภอกระสัง จังหวัดบุรีรัมย์



ผลการประเมินโครงการพัฒนาศักยภาพการท่องเที่ยวที่มีคุณภาพและได้มาตรฐานสร้างคุณค่าสู่สากล

การประเมินโครงการพัฒนาศักยภาพ การท่องเที่ยวที่มีคุณภาพและได้มาตรฐานสร้างคุณค่าสู่สากล กิจกรรมหมู่บ้านท่องเที่ยวโคมบ้านสนวนนอก อำเภอห้วยราช จังหวัดบุรีรัมย์ ครั้งนี้ ผู้ประเมินได้ใช้รูปแบบ CIPP MODEL (สตีเฟลเบิร์ก) เป็นกรอบในการประเมินด้านบริบท ปัจจัยนำเข้า กระบวนการดำเนินงาน และผลผลิตของโครงการ ผลการประเมินสรุปในแต่ละด้านดังต่อไปนี้

ส่วนที่ 1 ข้อมูลทั่วไปของผู้ตอบแบบสอบถาม

ตารางที่ 1 ร้อยละของประชาชนผู้ตอบแบบสอบถาม จำแนกตามเพศ

เพศ	จำนวน (คน)	ร้อยละ
ชาย	39	35.5
หญิง	71	64.5
รวม	110	100.0

จากตารางที่ 1 พบว่า จากการสำรวจความคิดเห็นของประชาชนต่อโครงการพัฒนาศักยภาพการท่องเที่ยวที่มีคุณภาพและได้มาตรฐานสร้างคุณค่าสู่สากล กิจกรรม หมู่บ้านท่องเที่ยวโคมบ้านสนวนนอก สัดส่วนของผู้ตอบแบบสอบถามส่วนใหญ่เป็นหญิงมากกว่าชาย โดยเป็นหญิง จำนวน 71 คน คิดเป็นร้อยละ 64.5 และเป็นชาย จำนวน 39 คน คิดเป็นร้อยละ 35.5

ตารางที่ 2 ร้อยละของประชาชนผู้ตอบแบบสอบถาม จำแนกตามอายุ

อายุ	จำนวน (คน)	ร้อยละ
ต่ำกว่า 20 ปี ลงมา	1	0.9
20 – 30 ปี	16	14.5
31 – 40 ปี	24	21.8
41 – 50 ปี	28	25.5
51 – 60 ปี	34	30.9
61 ปีขึ้นไป	7	6.4
รวม	110	100.0



จากตารางที่ 2 เมื่อจำแนกตามอายุ พบว่า ผู้ตอบแบบสอบถามมีอายุระหว่าง 51-60 ปี มากที่สุด คือจำนวน 34 คน คิดเป็นร้อยละ 30.9 รองลงมา มีอายุระหว่าง 41-50 ปี มีจำนวน 28 คน คิดเป็นร้อยละ 25.5 และมีอายุระหว่าง 31-40 ปี จำนวน 24 คน คิดเป็นร้อยละ 21.8 อายุระหว่าง 20-30 ปี จำนวน 16 คน คิดเป็นร้อยละ อายุ 61 ปีขึ้นไป จำนวน 7 คน คิดเป็นร้อยละ 6.4 และอายุต่ำกว่า 20 ปี จำนวน 1 คน คิดเป็นร้อยละ 0.9

ตารางที่ 3 ร้อยละของประชาชนผู้ตอบแบบสอบถาม จำแนกตามระดับการศึกษา

ระดับการศึกษา	จำนวน (คน)	ร้อยละ
ประถมศึกษา	45	40.9
มัธยมศึกษาตอนต้น	20	18.2
มัธยมศึกษาตอนปลาย/ปวช.	19	17.3
อนุปริญญา/ปวส.	9	8.2
ปริญญาตรี	16	14.5
สูงกว่าปริญญาตรี	1	0.9
รวม	110	100.0

จากตารางที่ 3 เมื่อจำแนกตามระดับการศึกษา พบว่า ผู้ตอบแบบสอบถามส่วนใหญ่มีการศึกษาระดับประถมศึกษา โดยมีจำนวน 45 คน คิดเป็นร้อยละ 40.9 รองลงมา มีการศึกษาระดับมัธยมศึกษาตอนต้น จำนวน 20 คน คิดเป็นร้อยละ 18.2 มีการศึกษาระดับมัธยมศึกษาตอนปลาย/ปวช. จำนวน 19 คน คิดเป็นร้อยละ 17.3 มีการศึกษาระดับปริญญาตรี จำนวน 16 คน คิดเป็นร้อยละ 14.5 มีการศึกษาระดับอนุปริญญา/ปวส. จำนวน 9 คน คิดเป็นร้อยละ 8.2 และมีการศึกษาระดับที่สูงกว่าปริญญาตรี จำนวนเพียง 1 คน คิดเป็นร้อยละ 0.9

ตารางที่ 4 ร้อยละของประชาชนผู้ตอบแบบสอบถาม จำแนกตามสถานภาพการทำงาน

สถานภาพการทำงาน	จำนวน (คน)	ร้อยละ
ทำการเกษตร	72	65.5
รับราชการ	10	9.1
รับจ้างทั่วไป	24	21.8
ค้าขาย	4	3.6
รวม	110	100

จากตารางที่ 4 เมื่อจำแนกตามสถานภาพการทำงาน พบว่า ผู้ตอบแบบสอบถามส่วนใหญ่เป็นเกษตรกร มีจำนวน 72 คน คิดเป็นร้อยละ 65.5 รองลงมา รับจ้างทั่วไป มีจำนวน 24 คน คิดเป็นร้อยละ 21.8 รับราชการ มีจำนวน 10 คน คิดเป็นร้อยละ 9.1 และค้าขาย มีจำนวน 4 คน คิดเป็นร้อยละ 3.6



ตารางที่ 5 ร้อยละของประชาชนผู้ตอบแบบสอบถาม จำแนกตามรายได้เฉลี่ยต่อเดือน

รายได้เฉลี่ยต่อเดือน	จำนวน (คน)	ร้อยละ
น้อยกว่า 2,000 บาท	4	3.6
2,001 – 5,000 บาท	26	23.6
5,001 -10,000 บาท	12	10.9
10,001 – 15,000 บาท	31	28.2
15,001 – 20,000 บาท	30	27.3
20,001 บาทขึ้นไป	7	6.4
รวม	110	100.0

จากตารางที่ 5 เมื่อจำแนกตามรายได้เฉลี่ยต่อเดือน พบว่า ผู้ตอบแบบสอบถามส่วนใหญ่มีรายได้เฉลี่ยต่อเดือนอยู่ระหว่าง 10,000 – 15,000 บาท จำนวน 31 คน คิดเป็นร้อยละ 28.2 รองลงมาอยู่ระหว่าง 15,001 – 20,000 บาท จำนวน 30 คน คิดเป็นร้อยละ 27.3 อยู่ระหว่าง 2,001 – 5,000 บาท จำนวน 26 คน คิดเป็นร้อยละ 23.6 อยู่ระหว่าง 5,001 – 10,000 บาท จำนวน 12 คน คิดเป็นร้อยละ 10.9 20,001 บาทขึ้นไป จำนวน 7 คน คิดเป็นร้อยละ 6.4 และน้อยกว่า 2,000 บาท จำนวน 4 คน คิดเป็นร้อยละ 3.6

ตารางที่ 6 ร้อยละของประชาชนผู้ตอบแบบสอบถาม จำแนกตามความสัมพันธ์ของผู้ให้ข้อมูล

ความสัมพันธ์ของผู้ให้ข้อมูล	จำนวน (คน)	ร้อยละ
เป็นผู้ที่ได้รับผลกระทบโดยตรงจากโครงการ	54	49.1
เป็นผู้ที่ได้รับผลกระทบโดยอ้อมจากโครงการ	38	34.5
เป็นบุคลากรขององค์กรปกครองส่วนท้องถิ่น	13	11.8
เป็นกำนัน ผู้ใหญ่บ้าน	5	4.5
รวม	110	100.0

จากตารางที่ 6 เมื่อจำแนกตามความสัมพันธ์ของผู้ให้ข้อมูล พบว่า ผู้ตอบแบบสอบถามส่วนใหญ่เป็นผู้ที่ได้รับผลกระทบโดยตรงจากโครงการ จำนวน 54 คน คิดเป็นร้อยละ 49.1 รองลงมาเป็นผู้ที่ได้รับผลกระทบโดยอ้อมจากโครงการ จำนวน 38 คน คิดเป็นร้อยละ 34.5 เป็นบุคลากรขององค์กรปกครองส่วนท้องถิ่น จำนวน 13 คน คิดเป็นร้อยละ 11.8 และเป็นกำนัน ผู้ใหญ่บ้าน จำนวน 5 คน คิดเป็นร้อยละ 4.5

ส่วนที่ 2 แบบสอบถามความคิดเห็นเกี่ยวกับโครงการพัฒนาศักยภาพการท่องเที่ยวที่มีคุณภาพ และได้มาตรฐานสร้างคุณค่าสู่สากล กิจกรรม หมู่บ้านท่องเที่ยวใหม่บ้านสนวนนอก

ตารางที่ 7 ความคิดเห็นของผู้ตอบแบบสอบถามด้านสภาวะแวดล้อม (Contact Evaluation)

ประเด็นการประเมิน	\bar{x}	S.D.	แปลผล	ระดับที่
1. ด้านสภาวะแวดล้อม				
1.1 เป็นโครงการที่ประชาชนส่วนใหญ่ที่ได้รับผลกระทบจากโครงการรู้และเข้าใจเป้าหมาย วัตถุประสงค์ ของโครงการ	3.99	0.65	มาก	4
1.2 เป็นโครงการที่ตอบสนอง/แก้ไข ปัญหาได้ตรงจุด	3.86	0.77	มาก	5
1.3 การกำหนดเป้าหมาย วิธีการดำเนินงานและระยะเวลาดำเนินการมีความเหมาะสม ปฏิบัติได้จริง	4.04	0.68	มาก	1
1.4 เป็นโครงการที่สอดคล้องกับความต้องการของประชาชน	4.02	0.69	มาก	2
1.5 เป็นโครงการที่ประชาชนมีส่วนร่วมแสดงความคิดเห็นระบุความต้องการ	4.01	0.72	มาก	3
รวม	3.98	0.70	มาก	

จากตารางที่ 7 พบว่า ระดับความคิดเห็นของผู้ตอบแบบสอบถามด้านสภาวะแวดล้อมต่อโครงการพัฒนาศักยภาพการท่องเที่ยวที่มีคุณภาพ และได้มาตรฐานสร้างคุณค่าสู่สากล กิจกรรม หมู่บ้านท่องเที่ยวใหม่บ้านสนวนนอก ในภาพรวมอยู่ในระดับมาก ($\bar{x}=3.98$, S.D. = 0.70) เมื่อพิจารณาเป็นรายข้อ พบว่า ข้อที่มีค่าเฉลี่ยมากที่สุด คือ การกำหนดเป้าหมาย วิธีการดำเนินงานและระยะเวลาดำเนินการมีความเหมาะสม ปฏิบัติได้จริง ($\bar{x}=4.04$, S.D.= 0.70) อยู่ในระดับมาก รองลงมาเป็นโครงการที่สอดคล้องกับความต้องการของประชาชน ($\bar{x}=4.02$, S.D. = 0.69) อยู่ในระดับมาก และข้อที่มีค่าเฉลี่ยน้อยที่สุด คือ เป็นโครงการที่ตอบสนอง/แก้ไขปัญหาได้ตรงจุด ($\bar{x}=3.86$, S.D.= 0.77) อยู่ในระดับมาก

ตารางที่ 8 ความคิดเห็นของผู้ตอบแบบสอบถามด้านปัจจัยนำเข้า (Input Evaluation)

ประเด็นการประเมิน	\bar{x}	S.D.	แปลผล	ระดับที่
2. ด้านปัจจัยนำเข้า				
2.1 เป็นโครงการเป็นโครงการที่ได้รับ การสนับสนุนงบประมาณอย่างพอเพียง และเหมาะสม	4.07	0.68	มาก	3
2.2 เป็นโครงการที่ได้รับความร่วมมือ และผลักดันจากหลายฝ่ายได้แก่ ผู้บริหาร ระดับสูงของจังหวัด องค์กรปกครองส่วน ท้องถิ่น และประชาชนในพื้นที่หรือผู้ได้รับ ผลกระทบโดยตรงจากโครงการ	4.05	0.67	มาก	4
2.3 เป็นโครงการที่มีความพร้อมด้าน บุคลากร วัสดุ อุปกรณ์ แรงงาน	4.11	0.70	มาก	2
2.4 สถานที่สำหรับใช้ปฏิบัติการ ตามโครงการมีความเหมาะสม และ เพียงพอ	4.49	3.85	มาก	1
2.5 มีเจ้าหน้าที่ที่รับผิดชอบโครงการ ชัดเจน และมีการแบ่งหน้าที่ที่เหมาะสม	4.02	0.69	มาก	5
รวม	4.14	1.31	มาก	

จากตารางที่ 8 พบว่า ความคิดเห็นของผู้ตอบแบบสอบถามด้านปัจจัยนำเข้าต่อโครงการพัฒนาศักยภาพการท่องเที่ยวที่มีคุณภาพและได้มาตรฐานสร้างคุณค่าสู่สากล กิจกรรมหมู่บ้านท่องเที่ยวไหม บ้านสวนนอก ในภาพรวมอยู่ในระดับมาก ($\bar{x}=4.14$ S.D. = 1.31) เมื่อพิจารณาเป็นรายข้อ พบว่า ข้อที่มีค่าเฉลี่ยมากที่สุด คือสถานที่สำหรับใช้ปฏิบัติการตามโครงการมีความเหมาะสม และเพียงพอ ($\bar{x}=4.49$ S.D. = 3.85) อยู่ในระดับมาก รองลงมาเป็นโครงการที่มีความพร้อมด้าน บุคลากร วัสดุ อุปกรณ์ แรงงาน ($\bar{x}=4.11$ S.D. = 0.70) อยู่ในระดับมาก และข้อที่มีค่าเฉลี่ยน้อยที่สุด คือมีเจ้าหน้าที่ที่รับผิดชอบโครงการชัดเจน และมีการแบ่งหน้าที่ที่เหมาะสม ($\bar{x}=4.02$ S.D. = 0.69) อยู่ในระดับมาก

ตารางที่ 9 ความคิดเห็นของผู้ตอบแบบสอบถามด้านกระบวนการ (Process Evaluation)

ประเด็นการประเมิน	\bar{x}	S.D.	แปลผล	ระดับที่
3. ด้านกระบวนการ				
3.1 มีการชี้แจงเผยแพร่ข้อมูลให้ความรู้รายละเอียด เกี่ยวกับโครงการแก่ประชาชนหรือผู้ที่ได้รับผลกระทบจากโครงการ	4.10	0.75	มาก	3
3.2 มีการกำหนดกิจกรรมที่สอดคล้องและตอบสนองต่อวัตถุประสงค์	4.09	0.65	มาก	4
3.3 มีภาคประชาชนเข้าร่วมในการตรวจสอบการดำเนินโครงการ	4.05	0.67	มาก	5
3.4 มีแนวทาง รูปแบบและกระบวนการดำเนินงานที่เป็นรูปธรรมอย่างชัดเจน	4.10	0.66	มาก	1
3.5 การบริหารจัดการมีระบบและเป็นขั้นตอน	4.10	0.67	มาก	2
รวม	4.08	0.68	มาก	

จากตารางที่ 9 พบว่า ความคิดเห็นของผู้ตอบแบบสอบถามด้านกระบวนการต่อโครงการพัฒนาศักยภาพการท่องเที่ยวที่มีคุณภาพและได้มาตรฐานสร้างคุณค่าสู่สากล กิจกรรมหมู่บ้านท่องเที่ยวใหม่ บ้านสวนนอก ในภาพรวมอยู่ในระดับมาก ($\bar{x}=4.08$ S.D. = 0.68) เมื่อพิจารณาเป็นรายข้อ พบว่า ข้อที่มีค่าเฉลี่ยมากที่สุด คือมีการชี้แจงเผยแพร่ข้อมูลให้ความรู้รายละเอียดเกี่ยวกับโครงการแก่ประชาชนหรือผู้ที่ได้รับผลกระทบจากโครงการ ($\bar{x}=4.10$ S.D. = 0.75) อยู่ในระดับมาก รองลงมาการบริหารจัดการมีระบบและเป็นขั้นตอน ($\bar{x}=4.10$ S.D. = 0.67) อยู่ในระดับมาก มี และข้อที่มีค่าเฉลี่ยน้อยที่สุด คือมีภาคประชาชนเข้าร่วมในการตรวจสอบการดำเนินโครงการ ($\bar{x}=4.05$ S.D. = 0.67) อยู่ในระดับมาก

ตารางที่ 10 ความคิดเห็นของผู้ตอบแบบสอบถามด้านผลผลิต (Product Evaluation)

ประเด็นการประเมิน	\bar{x}	S.D.	แปลผล	ระดับที่
4. ด้านผลผลิต				
4.1 กิจกรรมหมู่บ้านท่องเที่ยวใหม่ บ้านสวนนอก เป็นโครงการที่ทำให้ประชาชนมีคุณภาพชีวิตที่ดีขึ้นและมีความสุข	4.22	0.68	มาก	3
4.2 คนในชุมชนได้ร่วมมือกันพัฒนาผลิตภัณฑ์ใหม่อย่างต่อเนื่อง โดยกระบวนการมีส่วนร่วมของประชาชนเป็นหลักสำคัญ	4.19	0.69	มาก	5
4.3 คนในชุมชนเกิดทักษะการบริหารจัดการกลุ่มและหมู่บ้าน ในเชิงธุรกิจ โดยการสนับสนุนของบริษัท ประชารัฐรักสามัคคี (วิสาหกิจเพื่อสังคม) จำกัด	4.20	0.63	มาก	4
4.4 โครงการหมู่บ้านท่องเที่ยวใหม่ บ้านสวนนอก สามารถเพิ่มรายได้ และสร้างอาชีพให้กับคนในชุมชน	4.24	0.65	มาก	2
4.5 ประชาชนในหมู่บ้านมีกิจกรรมที่แสดงออกถึงความรัก ความสามัคคี ความร่วมมือของคนในชุมชน	4.30	0.65	มาก	1
รวม	4.23	0.66	มาก	



จากตารางที่ 10 พบว่า จากตารางที่ 10 พบว่า ความคิดเห็นของผู้ตอบแบบสอบถาม ด้านผลผลิตต่อโครงการพัฒนาศักยภาพการท่องเที่ยวที่มีคุณภาพและได้มาตรฐานสร้างคุณค่า สู่สากล กิจกรรมหมู่บ้านท่องเที่ยวไหม บ้านสวนนอก ในภาพรวมอยู่ในระดับมาก ($\bar{x}=4.23$ S.D. = 0.66) เมื่อพิจารณาเป็นรายข้อ พบว่า ข้อที่มีค่าเฉลี่ยมากที่สุด คือประชาชนในหมู่บ้าน มีกิจกรรมที่แสดงออกถึงความรัก ความสามัคคี ความร่วมมือของคนในชุมชน ($\bar{x}=4.30$ S.D. = 0.65) อยู่ในระดับมาก รองลงมาโครงการหมู่บ้านท่องเที่ยวไหม บ้านสวนนอก สามารถเพิ่มรายได้ และสร้างอาชีพให้กับคนในชุมชน ($\bar{x}=4.24$ S.D. = 0.65) อยู่ในระดับมาก และข้อที่มีค่าเฉลี่ยน้อยที่สุด คือคนในชุมชนได้ร่วมมือกันพัฒนาผลิตภัณฑ์ไหมอย่างต่อเนื่อง โดยกระบวนการมีส่วนร่วมของประชาชนเป็นหลักสำคัญ ($\bar{x}=4.19$ S.D. = 0.69) อยู่ในระดับมาก

สรุปการประเมินโครงการในภาพรวม

สรุปผลการประเมินโครงการพัฒนาศักยภาพการท่องเที่ยวที่มีคุณภาพ และได้มาตรฐานสร้างคุณค่าสู่สากล กิจกรรมหมู่บ้านท่องเที่ยวไหมบ้านสวนนอก อำเภอห้วยราช จังหวัดบุรีรัมย์ พบว่าผู้ตอบแบบสำรวจจำนวน 110 ราย ส่วนมากเป็นหญิง ร้อยละ 64.5 มีอายุระหว่าง 51-60 ปี ร้อยละ 30.9 ส่วนใหญ่จบการศึกษาระดับประถมศึกษา ร้อยละ 40.9 ระดับปริญญาตรี ร้อยละ 14.5 มีอาชีพเกษตรกร ร้อยละ 65.5 มีรายได้ต่อเดือนอยู่ระหว่าง 10,000 – 15,000 บาท ร้อยละ 28.2 ผู้ตอบแบบสอบถามส่วนใหญ่เป็นผู้ที่ได้รับผลกระทบโดยตรงจากคน การ ร้อยละ 49.1 โครงการสามารถตอบสนองความต้องการและแก้ไขปัญหาได้ตรงจุดมาก ($\bar{x}=3.98$, S.D. = 0.70) กำหนดเป้าหมาย วิธีการดำเนินและระยะเวลาดำเนินการมีความเหมาะสม ปฏิบัติได้จริงที่สอดคล้องกับความต้องการในระดับมาก สถานที่สำหรับใช้ปฏิบัติกิจกรรมตามโครงการมีความเหมาะสม ในระดับมาก การชี้แจงเผยแพร่ข้อมูลให้ความรู้รายละเอียดเกี่ยวกับโครงการแก่ประชาชนหรือผู้ที่ได้รับผลกระทบอยู่ในระดับมาก ประชาชนในหมู่บ้านกิจกรรมที่แสดงออกถึงความรัก ความสามัคคี ความร่วมมือของคนในชุมชน เมื่อพิจารณาจากผลการประเมินจะเห็นได้ว่าหมู่บ้านท่องเที่ยวไหมบ้านสวนนอกอำเภอห้วยราช จังหวัดบุรีรัมย์สามารถตอบสนองและแก้ไขปัญหาได้ตรงจุด จะเห็นได้ว่าโครงการอยู่ในระดับมากเป็นส่วนใหญ่ และสมควรที่จะสนับสนุนการดำเนินงานต่อไป

จังหวัดสุรินทร์

กลุ่มจังหวัดภาคตะวันออกเฉียงเหนือตอนล่าง 1 ได้สรุปผลการติดตามระดับพื้นที่รายจังหวัด โดยได้ติดตามผลการดำเนินงานและผลการเบิกจ่ายงบประมาณของโครงการตามแผนปฏิบัติการประจำปี กลุ่มจังหวัดภาคตะวันออกเฉียงเหนือตอนล่าง 1 ประจำปีงบประมาณ พ.ศ. 2561 และ ปีก่อนที่ดำเนินการยังไม่แล้วเสร็จ เมื่อวันที่ 19 มีนาคม 2561 ณ ศาลากลางจังหวัดสุรินทร์



งบประมาณประจำปี พ.ศ. 2560

ตามแผนปฏิบัติราชการกลุ่มจังหวัดภาคตะวันออกเฉียงเหนือ ตอนล่าง 1 ประจำปีงบประมาณ พ.ศ. 2560 จังหวัดสุรินทร์มีโครงการที่ดำเนินการในพื้นที่ จำนวน 13 โครงการ งบประมาณ 86,603,040 บาท (รวมค่าใช้จ่ายในการบริหารจัดการ 500,000 บาท) ณ วันที่ 15 มกราคม 2561 เบิกจ่ายแล้วจำนวน 53,446,178.47 บาท คิดเป็นร้อยละ 74.73 ยังไม่เบิกจ่าย 18,071,664 บาท งบประมาณพันไป 15,085,197.53 บาท ยังเบิกจ่ายไม่แล้วเสร็จ จำนวน 2 โครงการ 3 รายการ งบประมาณ 18,071,664 บาท ได้แก่ รายการก่อสร้างสถานีสูบน้ำด้วยไฟฟ้าพร้อมระบบส่งน้ำบ้านชายทุ่ง ตำบลพรหมเทพ อำเภอท่าตูม จังหวัดสุรินทร์ ยังไม่สามารถดำเนินการได้คือพื้นที่วางท่อนั้นประชาชนในพื้นที่ยังทำนาอยู่จึงยังไม่สามารถเข้าดำเนินการได้ แต่ข้อวัสดุเรียบร้อยแล้วเมื่อประชาชนสิ้นสุดฤดูทำนาแล้วพร้อมที่จะเข้าดำเนินการได้ทันที และรายการ ก่อสร้างสถานีสูบน้ำด้วยไฟฟ้าโครงการพิเศษจังหวัดสุรินทร์ ตำบลเทนมีย์ อำเภอเมืองสุรินทร์ จังหวัดสุรินทร์ ยังรอการดำเนินการ เนื่องจากประชาชนยังมีความต้องการใช้น้ำ และที่เหลือยังอยู่ระหว่างดำเนินการที่ขอใช้เงินเหลือจ่าย/เงินยกเลิก

ที่	โครงการ	งบประมาณ	เบิกจ่าย	ร้อยละ	ยังไม่เบิกจ่าย	งบประมาณพันไป
1	โครงการผลิตข้าวหอมมะลิคุณภาพดีสู่สากล	9,941,328	9,382,788	100	-	558,540
3	โครงการเพิ่มประสิทธิภาพการผลิตโคเนื้อและกระบือคุณภาพ	830,800	830,800	100	-	-
4	โครงการพัฒนาแหล่งน้ำเพื่อการเกษตร	23,430,000	7,229,256	30.89	16,171,664	29,080
5	โครงการส่งเสริมการตลาดและประชาสัมพันธ์การท่องเที่ยวกลุ่มนครชัยบุรีรินทร์	13,500,000	995,000	100	-	12,505,000
6	โครงการพัฒนาแหล่งท่องเที่ยวหลักและแหล่งท่องเที่ยวรองตามเส้นทางอารยธรรมขอม	962,000	773,980	100	-	188,020
7	โครงการส่งเสริมและพัฒนาคุณภาพผลิตภัณฑ์ใหม่สู่สากล	480,000	383,630	100	96,370	390,300
10	โครงการส่งเสริมพัฒนาผลิตภัณฑ์ SMEs OTOP เพื่อเพิ่มศักยภาพของผู้ประกอบการ	2,250,000	1,862,774	100	-	387,226
11	โครงการส่งเสริมและพัฒนาศักยภาพการค้าการลงทุนของภาครัฐและเอกชน	2,000,000	1,739,300	100	-	260,700
13	โครงการพัฒนาโครงสร้างพื้นฐานด้านการคมนาคมเพื่อการท่องเที่ยวในกลุ่มจังหวัดไปสู่ภูมิภาคและอาเซียน	32,708,912	29,862,530.47	94.02	1,900,000	946,381.53
	ค่าใช้จ่ายในการบริหารงานกลุ่มจังหวัด ฯ	500,000	386,120	100	-	113,880
	รวมทั้งสิ้น	86,603,040	53,446,178.47	74.73	18,071,664	15,085,197.53

งบประมาณประจำปี พ.ศ. 2560 เพิ่มเติม

แผนงานบูรณาการเสริมสร้างความเข้มแข็งที่ยั่งยืนให้กับเศรษฐกิจภายในประเทศ (งบประมาณรายจ่ายเพิ่มเติม ประจำปีงบประมาณ พ.ศ. 2560) จังหวัดสุรินทร์ มีโครงการที่ได้รับการจัดสรร จำนวน 4 โครงการ งบประมาณ 879,401,000 บาท ณ วันที่ 15 มีนาคม 2561 มีผลการเบิกจ่าย 271,482,447.06 บาท ร้อยละ 33.79 ยังไม่ได้เบิกจ่าย 532,054,879.42 บาท เงินพบไป 75,863,673.52 บาท มีโครงการที่ ดำเนินการแล้วเสร็จ 2 โครงการ ได้แก่ โครงการพัฒนาการเกษตรและอาหารปลอดภัยนครชัยบุรีรัมย์ กิจกรรมหลักพัฒนาศักยภาพการบริหารจัดการน้ำ และโครงการพัฒนาศักยภาพการท่องเที่ยวที่มีคุณภาพและได้มาตรฐานสร้างคุณค่าสู่สากล ที่เหลือยังอยู่ระหว่างดำเนินการ รวมทั้งกิจกรรมที่ขอใช้เงินเหลือจ่าย/เงินยกเล็ก

ที่	โครงการ	งบประมาณ	เบิกจ่าย	ร้อยละ	ยังไม่เบิกจ่าย	งบประมาณพบไป
1	โครงการพัฒนาการเกษตรและอาหารปลอดภัยนครชัยบุรีรัมย์	707,851,600	131,773,523.46	21.49	481,276,759.42	73,204,217.12
2	โครงการเพิ่มประสิทธิภาพการผลิตปศุสัตว์นครชัยบุรีรัมย์ครบวงจร	29,166,100	26,961,986	100	-	1,238,514
3	โครงการขับเคลื่อนเครือข่ายไหมไทยแบบบูรณาการเพื่อสร้างความเข้มแข็งและยั่งยืน	5,972,400	6,000,609.62	100	-	316,490.38
4	โครงการพัฒนาศักยภาพการท่องเที่ยวที่มีคุณภาพและได้มาตรฐานสร้างคุณค่าสู่สากล	136,410,900	106,746,327.98	67.76	50,778,120	1,104,452.02
	รวมทั้งสิ้น	879,401,000	271,482,447.06	33.79	532,054,879.42	75,863,673.52

งบประมาณประจำปี พ.ศ. 2561

ตามแผนปฏิบัติราชการประจำปีงบประมาณ พ.ศ.2561 จังหวัดบุรีรัมย์ ได้รับการสนับสนุน งบประมาณดำเนินการ 3 โครงการ งบประมาณ 60,884,700 บาท (รวมค่าใช้จ่ายในการบริหารงาน 500,000 บาท) เบิกจ่ายแล้ว จำนวน 1,398,028.50 บาท ร้อย 2.48 ยังไม่ได้เบิกจ่าย 55,016,955 บาท แบ่งเป็น งบดำเนินงาน 13,374,300 บาท เบิกจ่าย 931,787.50 บาท งบรายจ่ายอื่น 500,000 บาท เบิกจ่าย 20,241 บาท งบลงทุน 47,010,400 บาท เบิกจ่าย 446,000 บาท ขณะนี้งานส่วนใหญ่เป็น งบลงทุน ซึ่งยังอยู่ระหว่าง การก่อหนี้ผูกพัน

ที่	โครงการ	งบประมาณ	เบิกจ่าย	ร้อยละ	ยังไม่เบิกจ่าย	เหลือจ่าย
1	โครงการพัฒนาการเกษตรและอาหารปลอดภัย กลุ่มนครชัยบุรีรินทร์	44,509,200	-	-	34,769,184	4,447,216
	1.1 การพัฒนาแหล่งน้ำเพื่อการเกษตร	39,200,000	-	-	34,769,184	4,430,816
	1.3 การผลิตข้าวหอมมะลิคุณภาพดีสู่สากล	1,863,000	-	-	1,863,000	-
	1.4 การเพิ่มประสิทธิภาพการผลิตมันสำปะหลัง	1,956,000	-	-	1,939,600	16,400
	1.5 ส่งเสริมและพัฒนาการเลี้ยงสัตว์เศรษฐกิจ	1,490,200	524,200	35.18	966,000	-
2	โครงการพัฒนาและส่งเสริมอุตสาหกรรม ท่องเที่ยวในกลุ่มจังหวัดนครชัยบุรีรินทร์	6,402,500	641,000	10.05	5,739,000	22,500
	2.1 ยกระดับมาตรฐานและพัฒนาเส้นทาง และ สิ่งอำนวยความสะดวกเพื่อการท่องเที่ยว	4,652,500	-	-	4,630,000	22,500
	2.2 พัฒนาศักยภาพการท่องเที่ยวนครชัยบุรีรินทร์	750,000	641,000	85.47	109,000	-
	2.4 ส่งเสริมการตลาดและประชาสัมพันธ์ การท่องเที่ยวนครชัยบุรีรินทร์	1,000,000	-	-	1,000,000	-
3	โครงการพัฒนาและส่งเสริมการจำหน่ายผลิตภัณฑ์ ใหม่กลุ่มนครชัยบุรีรินทร์	9,473,000	212,587.50	2.24	9,260,413	-
	3.1 การพัฒนาศักยภาพการผลิตและแปรรูปใหม่ นครชัยบุรีรินทร์	1,278,600	18,987.50	1.49	1,259,613	-
	3.2 พัฒนาศักยภาพด้านการตลาดผลิตภัณฑ์ใหม่ นครชัยบุรีรินทร์	8,194,400	193,600	2.36	8,000,800	-
	งบบริหารงานกลุ่มจังหวัด	500,000	20,241	4.05	479,759	-
	รวมทั้งสิ้น	60,884,700	1,398,028.50	2.48	55,016,955	4,469,716

กลุ่มจังหวัดภาคตะวันออกเฉียงเหนือตอนล่าง 1 ได้ลงพื้นที่ เพื่อติดตามความคืบหน้าการดำเนินงาน พร้อมทั้งรับทราบปัญหา อุปสรรคในการดำเนินงาน ในพื้นที่จังหวัดสุรินทร์ จำนวน 2 โครงการ ดังนี้

งบประมาณประจำปี พ.ศ. 2560 เพิ่มเติม

1.โครงการพัฒนาศักยภาพการท่องเที่ยวที่มีคุณภาพและได้มาตรฐานสร้างคุณค่าสู่สากล กิจกรรมหลัก ส่งเสริมการท่องเที่ยวตามรอยช้าง กิจกรรมย่อยโลกของช้าง (Elephant World) ซึ่งเป็นงบประมาณที่จัดสรรให้กับกรมส่งเสริมการปกครอง ประกอบด้วย การก่อสร้างขั้มทางเข้าโครงการฯ ก่อสร้างร้านค้าและร้านอาหาร ก่อสร้างอาคารลานวัฒนธรรมการแสดง และอฒจันทร์ ก่อสร้างอาคารพิพิธภัณฑ์ขยายเขตติดตั้งหม้อแปลงไฟฟ้า ติดตั้งระบบไฟฟ้าและระบบสุขาภิบาล งบประมาณ 169,515,500 บาท





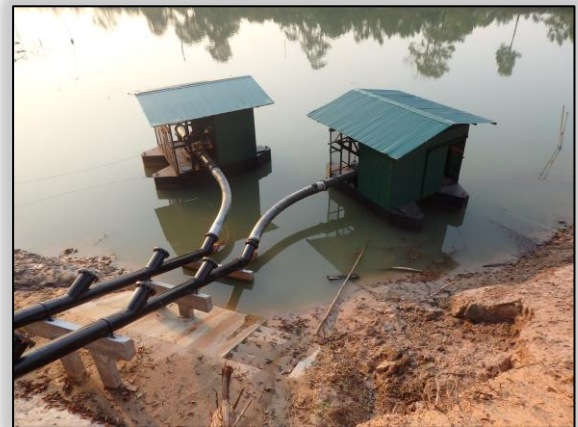
งบประมาณประจำปี พ.ศ. 2560 เพิ่มเติม

2. โครงการพัฒนาการเกษตรและอาหารปลอดภัยนครชัยบุรีรินทร์

กิจกรรมหลักที่ 1 พัฒนาศักยภาพการบริหารจัดการน้ำ

- รายการ สถานีสูบน้ำด้วยไฟฟ้าพร้อมระบบส่งน้ำบ้านบัลลังก์-โนนแดง ตำบลท่าตูม

อำเภอท่าตูม จังหวัดสุรินทร์ งบประมาณ 24,403,000 บาท





- รายการสถานีสูบน้ำด้วยไฟฟ้า พร้อมระบบส่งน้ำบ้านศาลา ตำบลกระโพ อำเภอกำแพง จังหวัดสุรินทร์ งบประมาณ 25,000,000 บาท



งบประมาณประจำปี พ.ศ. 2560 เพิ่มเติม

2. โครงการพัฒนาการเกษตรและอาหารปลอดภัยนครชัยบุรีพันธ์

กิจกรรมหลักที่ 2 เพิ่มศักยภาพการผลิตและการแข่งขันข้าวหอมมะลิแปลงใหญ่
ประชารัฐนครชัยบุรีพันธ์ กิจกรรมย่อย พัฒนาศักยภาพการแปรรูปและเพิ่มมูลค่าผลผลิต
ข้าวหอมมะลินครชัยบุรีพันธ์ งบประมาณ 24,800,000 บาท ประกอบด้วย

- เครื่องแยกสีขนาด 320 ช่องพร้อมติดตั้ง 2 เครื่อง (งบลงทุน : ครุภัณฑ์)



- รายการ ก่อสร้างโรงสีข้าว ขนาด 6-8 ตัน/วัน พร้อมโรงคลุม สหกรณ์
การเกษตรปฏิรูปที่ดินชุมพลบุรี จำกัด ตำบลชุมพลบุรี อำเภอลำดวน จังหวัดสุรินทร์
งบประมาณ 3,000,000 บาท (งบลงทุน : สิ่งก่อสร้าง)



- รายการ ก่อสร้างโรงอบลดความชื้น ขนาด 50-60 ตัน/วัน สหกรณ์การเกษตร
ชุมพลบุรี จำกัด ตำบลชุมพลบุรี อำเภอชุมพลบุรี จังหวัดสุรินทร์ งบประมาณ 8,000,000 บาท
(งบลงทุน : สิ่งก่อสร้าง)



คณะผู้ติดตามกลุ่มจังหวัด ภาคตะวันออกเฉียงเหนือตอนล่าง 1



ชื่อ นางพรทิพย์ ยุทธวาริชัย
ตำแหน่ง ผู้อำนวยการกลุ่มงาน
บริหารยุทธศาสตร์กลุ่มจังหวัดภาค
ตะวันออกเฉียงเหนือตอนล่าง 1
โทร/โทรสาร 0 4424 3090
สป.มท. 36601
E-mail : osm_ne1@moi.go.th



ชื่อ นางสาวอรณี ชาญหัด
ตำแหน่ง นักวิเคราะห์นโยบายและ
แผนชำนาญการ
โทร/โทรสาร 0 4424 3090
สป.มท. 36601
E-mail : osm_ne1@moi.go.th.th



ชื่อ นางสาวไชตรีศ มีอำนาจ
ตำแหน่ง นักวิชาการเงินและบัญชี
ปฏิบัติการ
โทร/โทรสาร 0 4424 3090
สป.มท. 36601
E-mail : osm_ne1@moi.go.th



ชื่อ นางสาวอิสริยา เคียงวิมลรัตน์
ตำแหน่ง นักวิเคราะห์นโยบายและ
แผนชำนาญการ
โทร/โทรสาร 0 4424 3090
สป.มท. 36601
E-mail : osm_ne1@moi.go.th.th



ชื่อ นางสาวทองคำ รักรวงษ์
ตำแหน่ง เจ้าหน้าที่วิเคราะห์
นโยบายและแผน
โทร/โทรสาร 0 4424 3090
สป.มท. 36601
E-mail : osm_ne1@moi.go.th



ชื่อ นางสาวณัฐวรรณ หลงศรี
ตำแหน่ง เจ้าหน้าที่วิเคราะห์
นโยบายและแผน
โทร/โทรสาร 0 4424 3090
สป.มท. 36601
E-mail : osm_ne1@moi.go.th.th



ชื่อ นายธนวัฒน์ หยิบกระโทก
ตำแหน่ง เจ้าหน้าที่วิเคราะห์
นโยบายและแผน
โทร/โทรสาร 0 4424 3090
สป.มท. 36601
E-mail : osm_ne1@moi.go.th



ข้อมูลเกี่ยวกับหน่วยงาน

กลุ่มงานบริหารยุทธศาสตร์กลุ่มจังหวัดภาคตะวันออกเฉียงเหนือตอนล่าง 1
ที่อยู่ : ศาลากลางจังหวัดนครราชสีมา ชั้น 3 ถนนมหาธาตุ ตำบลในเมือง อำเภอเมือง จังหวัด
นครราชสีมา 30000
โทร/โทรสาร : 0 4424 3090
สป.มท. 36601 **E-mail** : osm_ne1@moi.go.th
เว็บไซต์ : <http://www.osmnortheast-s1.moi.go.th/>