

**รายงานการประชุมคณะกรรมการทำงานติดตามและประเมินผล  
การดำเนินงานโครงการตามแผนปฏิบัติราชการประจำปี ของกลุ่มจังหวัดภาคตะวันออกเฉียงเหนือตอนล่าง ๑  
ประจำปีงบประมาณ พ.ศ. ๒๕๖๔ – ๒๕๖๕ ผ่านระบบ Video Conference  
ครั้งที่ ๑/ ๒๕๖๕**

ในวันพฤหัสบดีที่ ๓ กุมภาพันธ์ ๒๕๖๕ เวลา ๑๓.๓๐ น.  
ณ ห้องประชุมท้าวสุรนารี ศาลากลางจังหวัดนครราชสีมา (ชั้น ๑)

\*\*\*\*\*

**กรรมการผู้เข้าร่วมประชุม  
จังหวัดนครราชสีมา**

- |                                 |   |
|---------------------------------|---|
| ๑. นายชินทร์ ทองสุข             | รองผู้ว่าราชการจังหวัดนครราชสีมา  |
| ๒. นายกิตติศักดิ์ ธีระวัฒนา     | หัวหน้าสำนักงานจังหวัดนครราชสีมา  |
| ๓. นางวันเพ็ญ อ่ำพาส            | คลังจังหวัดนครราชสีมา   |
| ๔. นางสุดาใจ โสวัณชชัย          | ผู้ทรงคุณวุฒิ จากคณะกรรมการ กรอ.<br>กลุ่มจังหวัดภาคตะวันออกเฉียงเหนือตอนล่าง ๑    |
| ๕. นางกรรณา ลือออดุลย์          | ผู้อำนวยการกลุ่มงานบริหารยุทธศาสตร์<br>กลุ่มจังหวัดภาคตะวันออกเฉียงเหนือตอนล่าง ๑ |
| ๖. นางสาวอิสริยา เคียงวิมลรัตน์ | นักวิเคราะห์นโยบายและแผนชำนาญการ<br>กลุ่มจังหวัดภาคตะวันออกเฉียงเหนือตอนล่าง ๑    |
| ๗. นายศิวเรศวร์ ดลประสิทธิ์     | นักวิเคราะห์นโยบายและแผนชำนาญการ<br>สำนักงานจังหวัดนครราชสีมา                     |

**จังหวัดชัยภูมิ**

- |                         |  |
|-------------------------|--|
| ๘. นายธนะสิทธิ์ ศรีคำภา | ผู้อำนวยการกลุ่มงานยุทธศาสตร์และข้อมูลเพื่อการพัฒนาจังหวัด<br>สำนักงานจังหวัดชัยภูมิ |
| ๙. นายนพรัตน์ แก้วสิงห์ | นักวิเคราะห์นโยบายและข้อมูลเพื่อการพัฒนาจังหวัด<br>สำนักงานจังหวัดชัยภูมิ            |

**จังหวัดบุรีรัมย์**

- |                              |  |
|------------------------------|--|
| ๑๐. นายไชยวัฒน์ จันถิระพงค์  | รองผู้ว่าราชการจังหวัดบุรีรัมย์  |
| ๑๑. นายสิงห์ชัย ผ่องบุรุษ    | หัวหน้าสำนักงานจังหวัดบุรีรัมย์  |
| ๑๒. นางสาวกรรณิการ์ พรธณวงศ์ | แทน คลังจังหวัดบุรีรัมย์   |
| ๑๓. พ.อ.อ.วินัย ปรากฏมาก     | ผู้อำนวยการกลุ่มงานยุทธศาสตร์และข้อมูลเพื่อการพัฒนาจังหวัด<br>สำนักงานจังหวัดบุรีรัมย์ |
| ๑๔. นายอธิปไตย กว่างขวาง     | นักวิเคราะห์นโยบายและแผนปฏิบัติการ สำนักงานจังหวัดบุรีรัมย์                            |

**จังหวัดสุรินทร์**

- |                                |  |
|--------------------------------|--|
| ๑๕. นายสันทัต แสนทอง           | แทน รองผู้ว่าราชการจังหวัดสุรินทร์   |
| ๑๖. นายวีระพงษ์ สว่างศิริทิพย์ | แทน หัวหน้าสำนักงานจังหวัดสุรินทร์   |
| ๑๗. นางสาวนันทน์ภัส ดีพร้อม    | หัวหน้าหน่วยตรวจสอบภายในจังหวัดสุรินทร์  |
| ๑๘. นายทงศักดิ์ บุรณ์เจริญ     | แทน ผู้อำนวยการกลุ่มงานยุทธศาสตร์และข้อมูลเพื่อการพัฒนา<br>จังหวัด สำนักงานจังหวัดสุรินทร์ |
| ๑๙. นางสาวบุญยานุช บังคะดารา   | แทน นักวิเคราะห์นโยบายและแผนปฏิบัติการ<br>สำนักงานจังหวัดสุรินทร์                          |

## ส่วนกลาง

๒๐. นายสาครินทร์ จำปา

นักวิเคราะห์นโยบายและแผนชำนาญการพิเศษ  
รักษาการในตำแหน่ง ผู้เชี่ยวชาญเฉพาะด้านยุทธศาสตร์  
กลุ่มยุทธศาสตร์การพัฒนาภาคตะวันออกเฉียงเหนือ  
สำนักงานปลัดกระทรวงมหาดไทย

## กรรมการผู้ไม่มาประชุม

๑. รองผู้ว่าราชการจังหวัดชัยภูมิ
๒. หัวหน้าสำนักงานจังหวัดชัยภูมิ
๓. ผู้อำนวยการกลุ่มงานยุทธศาสตร์และข้อมูลเพื่อการพัฒนาจังหวัด สำนักงานจังหวัดนครราชสีมา
๔. นายพงษ์เทพ มาลาชาสิงห์ ผู้ทรงคุณวุฒิ จากคณะกรรมการ กรอ. กลุ่มจังหวัดภาคตะวันออกเฉียงเหนือตอนล่าง ๑
๕. นายสมภาร เสี่ยงบุญ บุคคลที่ผู้ว่าราชการจังหวัดเห็นว่าเหมาะสม

## ผู้เข้าร่วมประชุม

๑. นายกุลพัทธ์ ชูสังข์ นักวิเคราะห์นโยบายและแผนปฏิบัติการ  
กลุ่มยุทธศาสตร์การพัฒนาภาคตะวันออกเฉียงเหนือ  
สำนักงานปลัดกระทรวงมหาดไทย
๒. นางสาวอรุณี ชาญหัตถ์ นักวิเคราะห์นโยบายและแผนชำนาญการ กลุ่มงานบริหารยุทธศาสตร์  
กลุ่มจังหวัดภาคตะวันออกเฉียงเหนือตอนล่าง ๑
๓. นางสาวโชติรส มีอำนาจ นักวิชาการการเงินและบัญชีปฏิบัติการ กลุ่มงานบริหาร  
ยุทธศาสตร์กลุ่มจังหวัดภาคตะวันออกเฉียงเหนือตอนล่าง ๑
๔. นางสาวทองคำ รักวงษ์ เจ้าหน้าที่วิเคราะห์นโยบายและแผน กลุ่มงานบริหารยุทธศาสตร์  
กลุ่มจังหวัดภาคตะวันออกเฉียงเหนือตอนล่าง ๑
๕. นางสาวณัฐวรรณ ดีเจริญ เจ้าหน้าที่วิเคราะห์นโยบายและแผน กลุ่มงานบริหารยุทธศาสตร์  
กลุ่มจังหวัดภาคตะวันออกเฉียงเหนือตอนล่าง ๑
๖. นายธนวัฒน์ หยิบระโทก เจ้าหน้าที่วิเคราะห์นโยบายและแผน กลุ่มงานบริหารยุทธศาสตร์  
กลุ่มจังหวัดภาคตะวันออกเฉียงเหนือตอนล่าง ๑
๗. นางสาวสุภิญญา อิมพิมพ์ เจ้าหน้าที่วิเคราะห์นโยบายและแผน กลุ่มงานบริหาร  
ยุทธศาสตร์กลุ่มจังหวัดภาคตะวันออกเฉียงเหนือตอนล่าง ๑
๘. นางปริศนา แนมขุนทด เจ้าหน้าที่สนับสนุนงาน กลุ่มงานบริหาร  
ยุทธศาสตร์กลุ่มจังหวัดภาคตะวันออกเฉียงเหนือตอนล่าง ๑
๙. นายจักรกฤษ เสี่ยงตั้ง เจ้าหน้าที่บันทึกข้อมูล สำนักงานจังหวัดนครราชสีมา
๑๐. นายณัฐวิทย์ คุณขุนทด เจ้าหน้าที่สื่อสาร สำนักงานจังหวัดนครราชสีมา
๑๑. นายเฉลิมพันธ์ ดวงดา เลขาธิการ รองผู้ว่าราชการจังหวัดนครราชสีมา
๑๒. นางศรีสมัย โชติวินิช ปศุสัตว์จังหวัดชัยภูมิ สำนักงานปศุสัตว์จังหวัดชัยภูมิ
๑๓. นางสาวสุมินตรา จุลท่าหว่า แทน ผู้อำนวยการศูนย์หม่อนไหมเฉลิมพระเกียรติ ฯ ชัยภูมิ
๑๔. นางอมรรัตน์ พวงพรหม หัวหน้าหน่วยตรวจสอบภายในจังหวัดบุรีรัมย์

## ระเบียบวาระที่ ๑

นายชรินทร์ ทองสุข  
หัวหน้าคณะกรรมการ

## เรื่อง หัวหน้าคณะกรรมการแจ้งที่ประชุมทราบ

การประชุมคณะติดตามและประเมินผลการดำเนินงานโครงการตามแผนปฏิบัติราชการประจำปีภาคตะวันออกเฉียงเหนือตอนล่าง ๑ ครั้งที่ ๑/๒๕๖๕ กระผมนายชรินทร์ ทองสุข รองผู้ว่าราชการจังหวัดนครราชสีมา ได้รับมอบหมายให้เป็นหัวหน้าคณะกรรมการและได้เชิญคณะกรรมการที่เกี่ยวข้องเข้าประชุมพร้อมกัน ๔ จังหวัด ผ่านระบบ Video Conference ซึ่งแต่งตั้ง รองผู้ว่าราชการจังหวัดเป็นหัวหน้าคณะกรรมการ รวมอีก ๓ จังหวัด เป็นปีแรกที่มีการแต่งตั้งคณะกรรมการแต่ละจังหวัด เนื่องจากปีที่ผ่านมา ได้มีคณะกรรมการเพียงคณะเดียวในภาพของกลุ่มจังหวัดฯ สำหรับตรวจติดตามและประเมินผลการดำเนินงานโครงการที่สำคัญ

มติที่ประชุม

รับทราบ

## ระเบียบวาระที่ ๒

## เรื่อง รับรองรายงานการประชุม ฯ ครั้งที่ ๑/๒๕๖๔ เมื่อวันที่ ๒ พฤศจิกายน ๒๕๖๔

ฝ่ายเลขานุการ ฯ



- ฝ่ายเลขานุการ ฯ ได้จัดทำรายงานการประชุม ครั้งที่ ๑/๒๕๖๔ เมื่อวันที่ ๒ พฤศจิกายน ๒๕๖๔ ณ ศูนย์เทคโนโลยีสารสนเทศและการสื่อสาร เขต ๔ ตำบลในเมือง อำเภอเมืองนครราชสีมา จังหวัดนครราชสีมา รวม ๒๐ หน้า หากมีคำหรือข้อความใด ที่เห็นว่า คลาดเคลื่อนไม่ตรง กับข้อเท็จจริง และประสงค์จะแก้ไข/ปรับปรุง ขอให้ที่ประชุมพิจารณา และแจ้งฝ่ายเลขานุการ ฯ ทราบเพื่อปรับปรุงแก้ไข ให้ถูกต้องต่อไป ที่ประชุมมีมติที่สำคัญ ดังนี้

๑. เห็นชอบ การร่างแนวทางการติดตามและประเมินผลการดำเนินงานโครงการตามแผนปฏิบัติการของกลุ่มจังหวัดภาคตะวันออกเฉียงเหนือตอนล่าง ๑ ประจำปีงบประมาณ พ.ศ. ๒๕๖๔ – ๒๕๖๕ และร่างปฏิทินการติดตามและประเมินผลการดำเนินงานโครงการตามแผนปฏิบัติการของกลุ่มจังหวัดภาคตะวันออกเฉียงเหนือตอนล่าง ๑ ประจำปีงบประมาณ พ.ศ. ๒๕๖๔ – ๒๕๖๕

๒. เห็นชอบ การจัดทำเครื่องมือในการติดตาม ประเมินผลและรายงาน ๒ แบบฟอร์ม ได้แก่ (๑) แบบรายงานผลการก่อกำหนดผู้กักกันและเบิกจ่ายงบประมาณโครงการ ตามแผนปฏิบัติราชการประจำปีของกลุ่มจังหวัดภาคตะวันออกเฉียงเหนือตอนล่าง ๑ ประจำปีงบประมาณ พ.ศ. ๒๕๖๔ (บจ.๖๕) (๒) แบบรายงานผลการดำเนินงานและประเมินผลโครงการตามแผนปฏิบัติราชการประจำปีของกลุ่มจังหวัดภาคตะวันออกเฉียงเหนือตอนล่าง ๑ ประจำปีงบประมาณ พ.ศ. ....

๓. เห็นชอบ กำหนดการสุ่มตรวจโครงการ/กิจกรรมตามแผนปฏิบัติราชการประจำปีของกลุ่มจังหวัดภาคตะวันออกเฉียงเหนือตอนล่าง ๑ ประจำปีงบประมาณ พ.ศ. ๒๕๖๔

มติที่ประชุม

รับรองรายงานการประชุม ฯ ครั้งที่ ๑/๒๕๖๔ เมื่อวันที่ ๒ พฤศจิกายน ๒๕๖๔

ฝ่ายเลขานุการ

## ๓.๑ เรื่อง ผลการเบิกจ่ายงบประมาณรายจ่ายประจำปี ประจำปีงบประมาณ

พ.ศ. ๒๕๖๔

โครงการตามแผนปฏิบัติการประจำปีของกลุ่มจังหวัด ฯ ประจำปีงบประมาณ พ.ศ. ๒๕๖๔ ได้รับจัดสรรงบประมาณ ๓๙๗,๖๗๑,๖๐๐ บาท มีผลการเบิกจ่ายงบประมาณในภาพรวม ณ สิ้นปีงบประมาณ พ.ศ. ๒๕๖๔ จำนวน ๓๒๕,๕๘๙,๑๗๔.๓๑ บาท คิดเป็นร้อยละ ๘๔.๐๔ กักเงินเหลือมปี มีจำนวน ๖๑,๘๓๐,๒๑๒.๓๘ บาท

ปัจจุบันผลการเบิกจ่ายในภาพรวม ณ วันที่ ๔ มกราคม ๒๕๖๕ (สิ้นไตรมาสที่ ๑) ของปีงบประมาณ พ.ศ. ๒๕๖๕) จำนวน ๓๒๘,๒๙๕,๓๔๘.๓๖ บาท คิดเป็นร้อยละ ๘๔.๗๒ เปรียบเทียบการเบิกจ่ายที่เพิ่มขึ้นได้ ดังนี้

ณ สิ้นปีงบประมาณ พ.ศ. ๒๕๖๔	๓๒๕,๕๘๙,๑๗๔.๓๑ บาท
ณ สิ้นไตรมาสที่ ๑ ปีงบประมาณ พ.ศ. ๒๕๖๕	๓๒๘,๒๙๕,๓๔๘.๓๖ บาท
เพิ่มขึ้น	+๒,๗๐๖,๑๗๔.๐๕ บาท
คิดเป็นร้อยละ	๐.๘๓%

## ตารางการเบิกจ่ายงบประมาณ พ.ศ. ๒๕๖๔ ณ สิ้นไตรมาสที่ ๑ ประจำปีงบประมาณ พ.ศ. ๒๕๖๕

จังหวัด	งบที่ได้รับจัดสรร	เบิกจ่าย	ร้อยละ	กักเงินเหลือมปี	เหลือจ่ายไป
นครราชสีมา	๑๒๑,๕๖๔,๗๘๐	๘๐,๘๙๙,๙๖๐.๕๖	๗๑.๐๖	๓๒,๙๔๔,๑๘๘	๔,๒๖๑,๘๖๔.๗๔
ชัยภูมิ	๑๑๘,๔๕๓,๘๕๐	๑๑๓,๗๐๐,๑๗๗.๕๓	๙๘.๗๑	๑,๔๘๑,๘๔๘.๗๔	๒,๓๘๖,๔๗๒.๕๓
บุรีรัมย์	๑๒๑,๘๒๐,๙๕๐	๑๑๕,๗๐๑,๔๘๘.๑๐	๙๕.๓๔	๕,๖๕๗,๕๕๗.๗๔	๖๖๑,๕๗๗.๘๘
สุรินทร์	๓๒,๘๓๑,๙๓๐	๑๖,๐๙๗,๘๘๘.๒๕	๔๕.๗๐	๑๙,๑๒๕,๘๗๔.๕๐	๒,๘๐๐,๙๗๔.๗๕
OSM	๓,๐๐๐,๐๐๐	๑,๘๙๕,๘๒๓.๙๒	๑๐๐	-	๕๕๕,๘๗๖.๗๖
รวมทั้งสิ้น	๓๙๗,๖๗๑,๖๐๐	๓๒๕,๕๘๙,๑๗๔.๓๖	๘๔.๗๒	๕๙,๒๐๙,๔๖๘.๙๘	๑๐,๑๖๖,๗๘๒.๖๖

ประธาน

ที่ยังไม่เบิกจ่ายทั้งสิ้น ๕๙ ล้านบาทเศษ จังหวัดที่ยังไม่เบิกจ่ายมากที่สุดอยู่ที่จังหวัดนครราชสีมา จำนวน ๓๒ ล้านบาทเศษ รองลงมาคือจังหวัดสุรินทร์จำนวน ๑๙ ล้านบาทเศษ ต่อมาก็จังหวัดบุรีรัมย์ จำนวน ๕.๖ ล้านบาทเศษ และท้ายสุดจังหวัดชัยภูมิ ๑.๔ ล้านบาทเศษ ขอความกรุณาจังหวัดนครราชสีมาและจังหวัดสุรินทร์ในการเร่งรัดการเบิกจ่ายด้วยนะครับเพราะยังมีงบประมาณที่กักเงินเหลือมปีค่อนข้างเยอะอยู่

นายสิงห์ชัย ผ่องบุรุษ  
หน.สนจ.บร.

ขอรายงานความคืบหน้าของงบประมาณที่ยังเบิกจ่ายไม่แล้วเสร็จที่ยังกักเงินไว้เบิกเหลือมปีของปีงบประมาณรายจ่ายงบประมาณ พ.ศ. ๒๕๖๔ จำนวน ๕,๖๕๗,๕๕๗.๗๔ บาท คือ โครงการพัฒนานวัตกรรมเกษตรและอาหารปลอดภัยกลุ่มนครชัยบุรีนทร์ กิจกรรมหลัก พัฒนาและบริหารจัดการน้ำเพื่อการเกษตรอย่างยั่งยืนในเขตนครชัยบุรีนทร์ รายการ แก้มลิงหนองระเวียลเวงพร้อมอาคารประกอบ ตำบลไพศาล อำเภอประโคนชัย จังหวัดบุรีรัมย์ โดยมีโครงการชลประทานบุรีรัมย์ อยู่ในขั้นตอน ส่งเอกสารเบิกเรียบร้อยแล้ว

นายศิวเรศวร์ ดลประสิทธิ์ จังหวัดนครราชสีมา ยังคงเหลือ โครงการยกระดับขีดความสามารถ  
ผู้ช่วยเลขา ฯ การท่องเที่ยว และผลิตภัณฑ์ใหม่ นครชัยบุรีรินทร์ กิจกรรมหลัก การพัฒนาศักยภาพ  
บุคลากรด้านการท่องเที่ยว กิจกรรมอมรมเชิงปฏิบัติการเยาวชนสร้างศิลปะร่วมสมัย  
นครชัยบุรีรินทร์ งบประมาณ ๘๔๐,๐๐๐ บาท โดยมีสำนักงานวัฒนธรรมจังหวัด  
นครราชสีมา เป็นหน่วยดำเนินการ ตอนนี้ได้ดำเนินการเสร็จสิ้นแล้ว อยู่ในขั้นตอน  
จัดส่งเอกสารเบิกจ่ายเบิกครับ

นายวีระพงษ์ สว่างศิริทิพย์ จังหวัดสุรินทร์ ยังคงเหลือ อยู่ ๓ รายการ คือ โครงการพัฒนานวัตกรรม  
ผู้ช่วยเลขา ฯ เกษตรและอาหารปลอดภัยกลุ่มนครชัยบุรีรินทร์ กิจกรรมหลัก พัฒนาและบริหารจัดการน้ำ  
เพื่อการเกษตรอย่างยั่งยืนในเขตนครชัยบุรีรินทร์

(๑) รายการแก้มลิงกุดตลาด พร้อมอาคารประกอบ ตำบลกระโพ อำเภอ  
ท่าตูม จังหวัดสุรินทร์ คงเหลือที่กักเงินไว้ยังไม่เบิกจ่าย ๑๓,๐๓๐,๔๕๗.๙๐ บาท  
ตอนนี้ได้ดำเนินการเสร็จสิ้นแล้ว

(๒) รายการ แก้มลิงหนองละเบ็ก พร้อมอาคารประกอบ ตำบลแกใหญ่ อำเภอ  
เมือง จังหวัดสุรินทร์ ๕,๐๐๐,๐๐๐ บาท (เป็นเงินยกเลิก) คงเหลือที่กักเงินไว้ยังไม่  
เบิกจ่าย ๔,๙๐๙,๖๑๖.๖๐ บาท มีผลการดำเนินงานอยู่ที่ ๙๐ %

(๓) โครงการยกระดับขีดความสามารถการท่องเที่ยว และผลิตภัณฑ์ใหม่  
นครชัยบุรีรินทร์ กิจกรรมหลัก การพัฒนาการตลาดและประชาสัมพันธ์  
การท่องเที่ยว นครชัยบุรีรินทร์ คงเหลือที่กักเงินไว้ยังไม่เบิกจ่าย ๑,๑๘๕,๘๐๐ บาท  
อยู่ระหว่างจัดทำเอกสารส่งเบิกคาดว่าจะเบิกจ่ายแล้วเสร็จภายในเดือนกุมภาพันธ์  
๒๕๖๔

นายนพรัตน์ แก้วสิงห์ จังหวัดชัยภูมิยังคงเหลืออยู่ ๒ รายการ คือ (๑) โครงการพัฒนานวัตกรรม  
ผู้ช่วยเลขา ฯ เกษตรและอาหารปลอดภัยกลุ่มนครชัยบุรีรินทร์ กิจกรรมหลัก พัฒนาและบริหาร  
จัดการน้ำเพื่อการเกษตรอย่างยั่งยืนในเขตนครชัยบุรีรินทร์ รายการ ก่อสร้างฝายหินทิ้ง  
พร้อมทำระบบส่งน้ำสถานีสูบน้ำบ้านโสกหว่า ตำบลโนนสำราญ อำเภอเมือง  
จังหวัดชัยภูมิ ยังไม่เบิกจ่ายจำนวน ๔๙๑,๘๔๘.๗๔ บาท เป็นงานดำเนินการเอง  
ของโครงการชลประทานชัยภูมิ ตอนนี้ไม่สามารถลงพื้นที่ดำเนินการได้เนื่องจากน้ำ  
ในแม่น้ำชียังสูงอยู่ รายการนี้จะสามารถเริ่มดำเนินการได้นำจะช่วงปลายเดือน  
มีนาคม คาดการณ์ว่าน้ำในแม่น้ำชีจะลดแล้วจะเข้าดำเนินการทันทีครับ และ  
(๒) โครงการยกระดับขีดความสามารถการท่องเที่ยว และผลิตภัณฑ์ใหม่ นครชัย  
บุรีรินทร์ กิจกรรมหลัก การพัฒนาการตลาดและประชาสัมพันธ์การท่องเที่ยว นคร  
ชัยบุรีรินทร์ รายการ ส่งเสริมการตลาดเชิงรุกแบบกำหนดเป้าหมายการท่องเที่ยว  
กลุ่มจังหวัดนครชัยบุรีรินทร์ (Nakornchaiburin Influencer Fam Trip) ยังไม่  
เบิกจ่ายจำนวน ๙๙๐,๐๐๐ บาท รายการนี้สัญญาหมดวันที่ ๒ เดือนมีนาคม ๒๕๖๕  
ก็จะเบิกเงินงวดสุดท้ายก็จะเสร็จเรียบร้อยครับ

ประธาน ไม่ว่าจะ เป็นโครงการใดที่ยังคงค้างอยู่ ไม่ว่าจะ อยู่ในขั้นตอนใด  
หรือขั้นตอนการเบิกจ่ายก็ขอให้เร่งรัดการดำเนินโครงการและเร่งรัดการเบิกจ่าย  
ด้วยนะครับ ขอขอบคุณครับ

## มติที่ประชุม

รับทราบ เรื่อง ผลการเบิกจ่ายงบประมาณรายจ่ายประจำปี ประจำปี  
งบประมาณ พ.ศ. ๒๕๖๔๓.๒ เรื่อง ผลการเบิกจ่ายงบประมาณรายจ่ายประจำปี ประจำปีงบประมาณ  
พ.ศ. ๒๕๖๕

กลุ่มจังหวัดภาคตะวันออกเฉียงเหนือตอนล่าง ๑ ได้รับจัดสรร  
งบประมาณ จำนวน ๓๕๒,๘๙๙,๑๐๐ บาท จำแนกเป็นงบลงทุน ๒๐๘,๕๐๐,๐๐  
บาท งบดำเนินงาน ๑๓๙,๓๙๙,๑๐๐ บาท และงบรายจ่ายอื่น ๕,๐๐๐,๐๐๐ บาท  
จากการรายงานของจังหวัดในกลุ่มจังหวัดฯ ข้อมูล ณ วันที่ ๑๗ มกราคม พ.ศ. ๒๕๖๕  
มีผลการเบิกจ่ายของจังหวัดในกลุ่มจังหวัด จำนวน ๗,๙๘๖,๑๑๖.๒๙ บาท คิดเป็น  
ร้อยละ ๒.๒๖ โดยจำแนกเป็นรายจังหวัดและจำแนกเป็นรายโครงการได้ ดังนี้

จังหวัด	งบที่ได้รับจัดสรร	ผลการก่อหนี้ผูกพัน	เบิกจ่าย	ร้อยละ	ยังไม่เบิกจ่าย
นครราชสีมา	๑๑๓,๙๗๔,๑๐๐	-	๗,๕๗๒,๑๘๐	๖.๖๔	๑๐๖,๔๐๑,๙๒๐
ชัยภูมิ	๘๗,๖๙๙,๖๐๐	-	-	-	๘๗,๖๙๙,๖๐๐
บุรีรัมย์	๖๔,๓๘๙,๕๐๐	-	-	-	๖๔,๓๘๙,๕๐๐
สุรินทร์	๘๓,๘๓๕,๙๐๐	-	๙,๗๕๐.๒๙	๐.๐๑	๘๓,๘๒๖,๑๔๙.๗๑
OSM	๓,๐๐๐,๐๐๐	-	๔๐๔,๑๘๖	๑๓.๔๗	๒,๕๙๕,๘๑๔
รวมทั้งสิ้น	๓๕๒,๘๙๙,๑๐๐	-	๗,๙๘๖,๑๑๖.๒๙	๒.๒๖	๓๔๔,๙๑๒,๙๘๓.๗๑

งบดำเนินงานอยู่ระหว่างเสนออนุมัติโครงการมาที่กลุ่มจังหวัด ได้แก่

จังหวัดชัยภูมิ จำนวน ๓ กิจกรรมหลัก ๕ รายการ ดังนี้

กิจกรรมหลัก การยกระดับมาตรฐานฟาร์ม และการจัดการ  
ฟาร์มตามมาตรฐานฟาร์ม GFM และกิจกรรมหลัก การยกระดับการผลิตโคเนื้อคุณภาพ  
และโควากิวนครชัยบุรินทร์เพื่อสนับสนุนการส่งออกที่มีมาตรฐาน ดำเนินการโดย  
สำนักงานปศุสัตว์จังหวัดชัยภูมิ

กิจกรรมหลัก การเพิ่มประสิทธิภาพการบริหารจัดการ  
แปลงหม่อนให้มีคุณภาพ กิจกรรมย่อย การเพิ่มประสิทธิภาพการบริหารจัดการ  
แปลงหม่อน และกิจกรรมย่อย การเลี้ยงไหมพันธุ์ดี ดำเนินการโดยศูนย์หม่อนไหม  
เฉลิมพระเกียรติฯ ชัยภูมิ

จังหวัดสุรินทร์ จำนวน ๑ กิจกรรมหลัก ๑ รายการ ดังนี้

กิจกรรมหลัก การสร้างรายได้ให้กับผู้สูงอายุในชุมชนอย่างยั่งยืน  
กิจกรรมย่อย ฝึกอบรมอาชีพระยะสั้นให้กับผู้สูงอายุ ดำเนินการโดยมหาวิทยาลัยราชภัฏ  
สุรินทร์

### อยู่ระหว่างเสนออนุมัติโครงการ จำนวน ๓ กิจกรรมหลัก ได้แก่

๑) กิจกรรมหลัก การยกระดับมาตรฐานฟาร์ม และการจัดการฟาร์มตามมาตรฐานฟาร์ม GFM ๒) กิจกรรมหลัก การยกระดับการผลิตโคเนื้อคุณภาพ และโควากิวนครชัยบุรีรินทร์เพื่อสนับสนุนการส่งออกที่มีมาตรฐาน ๓) กิจกรรมหลัก พัฒนาศักยภาพการแปรรูปผลิตภัณฑ์ปศุสัตว์ และบรรจุภัณฑ์ที่ได้มาตรฐาน ดำเนินการโดยสำนักงานปศุสัตว์จังหวัดสุรินทร์ (ได้รับเอกสารวันที่ ๒๖ มกราคม ๒๕๖๕)

- อยู่ระหว่างมอบอำนาจจากผู้ว่าราชการจังหวัดให้กับหัวหน้าส่วนราชการ ได้แก่ กิจกรรมหลัก การพัฒนาการตลาดและประชาสัมพันธ์การท่องเที่ยว นครชัยบุรีรินทร์ กิจกรรมย่อย เทศกาลภาพยนตร์นานาชาตินครชัยบุรีรินทร์ ดำเนินการโดยมหาวิทยาลัยเทคโนโลยีราชมงคลอีสาน

และกิจกรรมหลัก การพัฒนาศักยภาพบุคลากรด้านการท่องเที่ยว กิจกรรมย่อย อบรมเชิงปฏิบัติการเยาวชนคนสร้างศิลปะร่วมสมัยนครชัยบุรีรินทร์ ดำเนินการโดยสำนักงานวัฒนธรรมจังหวัดนครราชสีมา

### งบลงทุน

แบ่งเป็น กิจกรรมหลักที่ ๑ การพัฒนาและบริหารจัดการน้ำเพื่อการเกษตรอย่างยั่งยืนในเขตนครชัยบุรีรินทร์ (แหล่งน้ำ) จำนวน ๘ รายการ

- อยู่ระหว่างเสนออนุมัติโครงการมาที่กลุ่มจังหวัด จำนวน ๓ รายการ (ชัยภูมิ ๒ รายการ สุรินทร์ ๑ รายการ)

- อยู่ระหว่างมอบอำนาจจากผู้ว่าราชการจังหวัดไปส่วนราชการ จำนวน ๔ รายการ (นครราชสีมา ๑ รายการ ชัยภูมิ ๓ รายการ)

- อยู่ระหว่างทำความเข้าใจกับสำนักงบประมาณ จำนวน ๑ รายการ (นครราชสีมา)

กิจกรรมหลักที่ ๗ การพัฒนาโครงสร้างพื้นฐานและสิ่งอำนวยความสะดวกด้านการท่องเที่ยว (ถนน) จำนวน ๘ รายการ

- อยู่ระหว่างทำความเข้าใจกับสำนักงบประมาณ จำนวน ๑ รายการ (ชัยภูมิ)

- อยู่ระหว่างกำหนดราคากลาง จำนวน ๓ รายการ (นครราชสีมา ๑ รายการ ชัยภูมิ ๒ รายการ)

- อยู่ระหว่างประกาศจัดซื้อจัดจ้าง จำนวน ๓ รายการ (นครราชสีมา ๑ รายการ สุรินทร์ ๒ รายการ)

- รอลงนามในสัญญา จำนวน ๒ รายการ (บุรีรัมย์)

ทั้งนี้ ข้อมูลผลการเบิกจ่ายงบประมาณ พ.ศ. ๒๕๖๕ ในระบบ GFMS ของกรมบัญชีกลางข้อมูล ณ วันที่ ๑๔ มกราคม ๒๕๖๕ มีผลการเบิกจ่ายในภาพรวม ๘.๑๐ ล้านบาท อยู่ลำดับที่ ๑ จาก ๑๘ กลุ่มจังหวัด

มติที่ประชุม

รับทราบ เรื่อง ผลการเบิกจ่ายงบประมาณรายจ่ายประจำปี ประจำปีงบประมาณ พ.ศ. ๒๕๖๕

## ระเบียบวาระที่ ๔ เรื่อง เพื่อพิจารณา

### ๔.๑ เรื่อง การรายงานข้อมูลผลการเบิกจ่ายตามแบบฟอร์ม บจ.๖๕

นางสาวอิสริยา เคียงวิมลรัตน์  
ผู้ช่วยเลขานุการ ฯ

กลุ่มจังหวัดภาคตะวันออกเฉียงเหนือตอนล่าง ๑ ได้แจ้งจังหวัดให้รายงานแบบรายงานผลการก่อหนี้ผูกพันและการเบิกจ่ายงบประมาณโครงการตามแผนปฏิบัติการประจำปีของกลุ่มจังหวัดภาคตะวันออกเฉียงเหนือตอนล่าง ๑ ประจำปีงบประมาณ พ.ศ. ๒๕๖๕ โดยขอความร่วมมือให้จังหวัดกรณมาจัดทำแบบฟอร์มและส่งให้กลุ่มจังหวัด ฯ ทุกวันที่ ๑ - ๑๕ ของทุกเดือนจนกว่าจะมีผลการดำเนินการและผลการเบิกจ่ายแล้วเสร็จ และแผน/ผลการเบิกจ่ายเงิน (เฉพาะรายการที่ก่อหนี้ผูกพันแล้ว) พร้อมทั้ง ปัญหา/อุปสรรค ซึ่งได้ระบุคำอธิบายแบบฟอร์ม ดังนี้

ช่องหมายเลข (๑) กรอกรวงเงินงบประมาณที่ได้รับอนุมัติจัดสรร

ช่องหมายเลข (๒) จำนวนงบประมาณที่ก่อหนี้ผูกพัน

ช่องหมายเลข (๓) ทั้งกรณีที่เป็นงบรายจ่ายประจำและงบลงทุน

ช่องหมายเลข (๔) จำนวนงบประมาณที่เป็นงานดำเนินการเอง

ช่องหมายเลข (๕) จำนวนงบประมาณที่เป็นเงินเหลือจ่ายจากการดำเนินโครงการ/กิจกรรม

ช่องหมายเลข (๖) จำนวนงบประมาณที่ยกเลิกดำเนินโครงการ/กิจกรรม  
จำนวนงบประมาณที่ต้องก่อหนี้ผูกพัน

ช่องหมายเลข (๗) ให้ระบุหมายเลขความก้าวหน้าในกระบวนการจัดซื้อจัดจ้าง  
ดังนี้

- ๑.อยู่ระหว่างอนุมัติโครงการ ๒.อยู่ระหว่างขอทำความเข้าใจตลกับสำนักงบประมาณ ๓.สำรวจ/ออกแบบ/ประมาณราคา ๔. จัดทำร่าง TOR ๕. หัวหน้าส่วนราชการเห็นชอบรายงานขอซื้อขอจ้าง ๖. ประกาศเชิญชวน ๗. พิจารณาผล/ขออนุมัติผลการจัดซื้อจัดจ้าง ๘.อยู่ระหว่างประกาศผลผู้ได้รับการคัดเลือก (รอลงนาม) ๙.อยู่ระหว่างอุทธรณ์ผลการจัดซื้อจัดจ้าง ๑๐.ลงนามแล้ว อยู่ระหว่างนำเข้าระบบ GFMS

ช่องหมายเลข (๘) ให้ระบุเดือนที่จะประกาศจัดซื้อจัดจ้างตามปีปฏิทิน เช่น จะประกาศจัดซื้อจัดจ้างในเดือนมกราคม ๒๕๖๕ ให้กรอกข้อมูล ๑/๒๕๖๕ ซึ่ง excel จะปรับข้อมูลอัตโนมัติเป็น ม.ค.-๖๕

ช่องหมายเลข (๙) กรอกรวงเงินงบประมาณในช่องแผนตามที่ได้ระบุในแบบเสนออนุมัติโครงการ และช่องผล คือวงเงินผลการเบิกจ่ายจริง

ช่องหมายเลข (๑๐) รวมงบประมาณที่มีการเบิกจ่ายตั้งแต่ต้นจนถึงปัจจุบัน (เบิกจ่ายสะสม)

ช่องหมายเลข (๑๑) ร้อยละของการเบิกจ่ายสะสม

$$\frac{\text{จำนวนเงินที่เบิกจ่าย} \times 100}{\text{วงเงินที่ได้รับจัดสรร} - (\text{เงินเหลือจ่าย} + \text{เงินยกเลิก})}$$

ช่องหมายเลข (๑๒) จำนวนงบประมาณที่ยังไม่เบิกจ่าย

ช่องหมายเลข (๑๓) หน่วยดำเนินการ



แบบรายงานผลการก่อหนี้ผูกพันและการเบิกจ่ายงบประมาณโครงการตามแผนปฏิบัติการประจำปีของกลุ่มจังหวัดภาคตะวันออกเฉียงเหนือตอนล่าง 1													บจ.65						
ประจำปีงบประมาณ พ.ศ. 2565																			
ณ วันที่ ..... เดือน..... พ.ศ. ....													หน่วย : บาท						
โครงการ / กิจกรรม / รายการ	วงเงิน งบ.ที่ได้รับอนุมัติ (1)	วงเงินการจัดซื้อจัดจ้าง		งบประมาณเหลือจ่าย (4)	งบประมาณยกเลิก (5)	รายการที่ยังไม่ได้ก่อหนี้ผูกพัน			แผน/ผลการเบิกจ่ายเงิน (เฉพาะรายการที่ก่อหนี้ผูกพันแล้ว) (9)					ร้อยละการเบิกจ่าย (11)	งบประมาณยังไม่เบิกจ่าย (12)	หน่วยดำเนินการ (13)			
		ก่อนผูกพัน (2)	ดำเนินการรอ (3)			ยังไม่ได้ดำเนินการ (6)	อยู่ระหว่างดำเนินการ (7)	คาดว่าจะตัดจ่าย (8)	ไตรมาสที่ 1	ไตรมาสที่ 2	ไตรมาสที่ 3	ไตรมาสที่ 4	รวม (10)						
						ค.ศ.	พ.ย.	ธ.ค.	ม.ค.	ก.พ.	มี.ค.	เม.ย.	พ.ค.	มิ.ย.	ก.ค.	ก.ย.			
(1)งบดำเนินงาน						แผน													
(2)งบลงทุน						แผน													
สิ่งก่อสร้าง						แผน													
ครุภัณฑ์						แผน													
(3)งบรายจ่ายอื่น						แผน													
รวม.....โครงการ.....กิจกรรม						แผน													
ยุทธศาสตร์ที่ 1.....						แผน													
โครงการ.....						แผน													
กิจกรรมหลัก.....						แผน													
งบดำเนินงาน						แผน													
รายการย่อยที่.....						แผน													
รายการย่อยที่2.....						แผน													
ยุทธศาสตร์ที่ 2.....						แผน													
โครงการ.....						แผน													
กิจกรรมหลัก.....						แผน													
งบลงทุน สิ่งก่อสร้าง						แผน													
รายการย่อยที่.....						แผน													
รายการย่อยที่2.....						แผน													
ยุทธศาสตร์ที่ 3.....						แผน													
โครงการ.....						แผน													
กิจกรรมหลัก.....						แผน													
งบดำเนินงาน						แผน													
รายการย่อยที่.....						แผน													
รายการย่อยที่2.....						แผน													
งบบริหาร						แผน													
ขอรวมทั้งสิ้น						แผน													

ปัญหา/อุปสรรค (ถ้ามี)

1.....

2.....

3.....

ข้อมูลเพิ่มเติม

1.....

2.....

3.....

ลงชื่อ.....ผู้รายงาน

( )

โทรศัพท์มือถือ.....

E-mail.....

ลงชื่อ.....ผู้รับรองข้อมูล

(.....)

ตำแหน่ง.....

ทั้งนี้ เหตุผลที่ทำให้ท่านรายงานในช่องแผน และผล นั้นจะเป็นการเปรียบเทียบ ประสิทธิภาพระหว่างแผนกับผล ว่าเราสามารถดำเนินโครงการเป็นไปตามแผนหรือไม่ หรือว่าล่าช้ากว่าแผน จึงขอเน้นย้ำไปยังจังหวัดในกลุ่มจังหวัด ๆ ซึ่งให้กรอกข้อมูลอย่าง ครบถ้วนจะมีข้อมูลทำตารางต้องการให้ท่านใส่ข้อมูลเกี่ยวกับปัญหาและอุปสรรค ไม่ว่าจะ เป็นปัญหาเกี่ยวกับการจัดซื้อจัดจ้าง ต่างๆ ตลอดจนขอเสนอแนะ เพื่อส่งไปยัง ผู้บริหารหรือส่วนที่เกี่ยวข้อง ซึ่งข้อมูลเหล่านี้เป็นประโยชน์ในการนำมาใช้ในการหาแนว

ทางการแก้ไขและสามารถดำเนินการโครงการได้อย่างมีประสิทธิภาพและประสิทธิผลต่อไปค่ะ

มติที่ประชุม

เห็นชอบ เรื่อง การรายงานข้อมูลผลการเบิกจ่ายตามแบบฟอร์ม บจ.๖๕ และขอความร่วมมือให้จังหวัดกรณารายงานตามแบบฟอร์มให้ครบถ้วน และส่งให้กลุ่มจังหวัด ฯ ทุกวันที่ ๑ - ๑๕ ของทุกเดือนจนกว่าจะมีผลการดำเนินการและผลการเบิกจ่ายแล้วเสร็จ

๔.๒ เรื่อง ติดตามการลงพื้นที่การดำเนินโครงการตามแผนปฏิบัติการราชการประจำปีของกลุ่มจังหวัดภาคตะวันออกเฉียงเหนือตอนล่าง ๑ ประจำปีงบประมาณ พ.ศ.๒๕๖๔

แบบบันทึกตรวจติดตามโครงการตามแผนปฏิบัติการราชการประจำปีของกลุ่มจังหวัดภาคตะวันออกเฉียงเหนือตอนล่าง ๑ ประจำปีงบประมาณ พ.ศ. ๒๕๖๔

จังหวัด .....

วันที่ ..... เดือน ..... ปี.....

โครงการ/กิจกรรม/หน่วยดำเนินการ	สรุปผลการดำเนินงานโดยสังเขป	ภาพประกอบการลงพื้นที่ (แนบไฟล์ภาพ JPEG ด้วย)
๑. ชื่อโครงการ .....	ข้อมูลทั่วไป (เกี่ยวข้องกับพื้นที่ที่ไปติดตาม)	
๒. ชื่อกิจกรรมหลัก .....	.....	
๓. ชื่อกิจกรรมย่อย/รายการ .....	.....	
๔. หน่วยดำเนินการ .....	ที่มาของการดำเนินโครงการในพื้นที่ดังกล่าว	
๕. งบประมาณ .....	.....	
๖. วัตถุประสงค์โครงการ .....	.....	
๖.๑ .....	ผลการดำเนินงาน (ผลผลิต/ผลลัพธ์)	
๖.๒ .....	.....	
๖.๓ .....	.....	
๗. กลุ่มเป้าหมายโครงการ .....	ปัญหา/อุปสรรค ในการดำเนินงาน	
๘. ชื่อพื้นที่ในการติดตาม .....	.....	
	ข้อเสนอแนะจากกลุ่มเป้าหมาย	
	.....	
	ข้อเสนอแนะจากคณะทำงาน	
	.....	
	.....	

## - ผลการรวบรวมข้อมูล รายละเอียดโครงการกิจกรรม

นางสาวอิสริยา เคียงวิมลรัตน์  
ผู้ช่วยเลขานุการ

กลุ่มจังหวัดภาคตะวันออกเฉียงเหนือตอนล่าง ๑ ได้มีโอกาสได้ประชุมติดตามและประเมินผลโครงการตามแผนปฏิบัติราชการประจำปีของกลุ่มจังหวัดภาคตะวันออกเฉียงเหนือตอนล่าง ๑ ประจำปีงบประมาณ พ.ศ. ๒๕๖๔ - ๒๕๖๕ เมื่อวันที่ ๒๗ มกราคม ๒๕๖๕ พื้นที่จังหวัดนครราชสีมา ที่สำนักงานวัฒนธรรมจังหวัดนครราชสีมา โดยมีนายชินทร์ ทองสุข เป็นประธานการประชุม ฯ

๑. โครงการยกระดับขีดความสามารถการท่องเที่ยว และผลิตภัณฑ์ใหม่ นครชัยบุรีรินทร์ กิจกรรมหลัก การพัฒนาศักยภาพบุคลากรด้านการท่องเที่ยว รายการ อมรมเชิงปฏิบัติการเยาวชนสร้างสรรค์ประร่วมสมัยนครชัยบุรีรินทร์ งบประมาณ ๓,๐๐๐,๐๐๐ บาท หน่วยดำเนินการสำนักงานวัฒนธรรมจังหวัดนครราชสีมา โครงการนี้เป็นโครงการที่มีการขอเปลี่ยนแปลงวิธีการดำเนินงาน **จาก** ดำเนินการเอง เป็น ค่าจ้างเหมาบริการ เนื่องจากสถานการณ์แพร่ระบาดของเชื้อไวรัสโคโรนา ๒๐๑๙ (โควิด -๑๙) ทำให้ไม่สามารถจัดอบรมได้ทันปีงบประมาณ และได้มีมติเห็นชอบจากที่ประชุม ก.บ.ก. ครั้งที่ ๔/๒๕๖๔ เมื่อวันที่ ๑๘ สิงหาคม ๒๕๖๔ ซึ่งการดำเนินโครงการมีผู้ยื่นขอเสนอ จำนวน ๒ ราย คือ ๑. บริษัท เจ - บีส์ เทรดิง จำกัด ๒. บริษัท โพรงหมี ศรีเอทีพี จำกัด ลงนามจ้างทำของกับ บริษัท โพรงหมี ศรีเอทีพี จำกัด เมื่อวันที่ ๑ ตุลาคม ๒๕๖๔ สิ้นสุดสัญญา วันที่ ๒๙ มกราคม ๒๕๖๕ งบประมาณ ๒,๘๐๐,๐๐๐ บาท

รายละเอียดการจัดอบรมเชิงปฏิบัติการเยาวชนคนสร้างสรรค์ประร่วมสมัย นครชัยบุรีรินทร์ **หลักสูตรที่ใช้ในการอบรม** มี ๔ หลักสูตร

๑. ประติมากรรมหุ่นฟาง
๒. ประติมากรรมเครื่องปั้นดินเผา (เซรามิก)
๓. จิตรกรรมสื่อครีติก
๔. ภาพพิมพ์ซิลค์สกรีน

**เป้าหมายผู้เข้าอบรม** รวม ๙๐ คน (เยาวชน ๖๐ คน และศิลปินหรือครูผู้สอน ๓๐ คน) โดยผู้เข้าอบรม จาก

- จังหวัดนครราชสีมา จำนวน ๓๐ คน จาก ๔ โรงเรียน (โรงเรียนราชสีมาวิทยาลัย ๕ คน, โรงเรียนธารปราสาทเพชรวิทยา ๑๐ คน, โรงเรียนปากช่อง ๑๐ คน, โรงเรียนเสิงสาง ๕ คน)

- จังหวัดชัยภูมิ จำนวน ๒๐ คน ๒ โรงเรียน (โรงเรียนชัยมงคลวิทยา ๘ คน, มหาวิทยาลัยราชภัฏชัยภูมิ ๑๒ คน)

- จังหวัดบุรีรัมย์ จำนวน ๒๐ คน ๒ โรงเรียน (โรงเรียนบ้านกรวดวิทยาการ จำนวน ๑๐ คน, โรงเรียนละหานทรายรัชดาภิเษก ๑๐ คน)

- จังหวัดสุรินทร์ จำนวน ๒๐ คน ๒ โรงเรียน (โรงเรียนสิริธร จำนวน ๑๐ คน, โรงเรียนสุรินทร์ราชมงคล จำนวน ๑๐ คน)

**จัดแสดงผลงานของผู้เข้าอบรม**

- ณ บริเวณลานวาไรตี้ หน้า MCC HALL ห้างสรรพสินค้า เดอะมอลล์ นครราชสีมา จัดแสดงผลงานของผู้เข้าอบรมเชิงปฏิบัติการเยาวชนคนสร้างสรรค์ประร่วมสมัยนครชัยบุรีรินทร์ จำนวนไม่น้อยกว่า ๔๐ ชิ้นงาน ระหว่างวันที่ ๑๘ - ๒๕ มกราคม ๒๕๖๕



## จังหวัดนครราชสีมา

โครงการยกระดับขีดความสามารถการท่องเที่ยว และผลิตภัณฑ์ใหม่ นครชัยบุรีรินทร์ กิจกรรมหลัก การพัฒนาศักยภาพบุคลากร  
ด้านการท่องเที่ยว รายการ ออมรมเชิงปฏิบัติการเยาวชนสร้างศิลปะร่วมสมัยนครชัยบุรีรินทร์ งบประมาณ ๑,๐๐๐,๐๐๐ บาท หน่วย  
ดำเนินการสำนักงานวัฒนธรรมจังหวัดนครราชสีมา



## จังหวัดนครราชสีมา



๒. โครงการยกระดับขีดความสามารถการท่องเที่ยว และผลิตภัณฑ์ใหม่  
นครชัยบุรีรินทร์ กิจกรรมหลัก การพัฒนาโครงสร้างพื้นฐานและสิ่งอำนวยความสะดวก  
ด้านการท่องเที่ยว รายการ ซ่อมสร้างถนนลาดยางแอสฟัลติกคอนกรีตสาย  
นม. ๓๐๐๓ แยก ทล. ๒๐๑ - บ้านเจริญผล ตำบลหนองบัวตะเกียด, มาบกราด  
อำเภอด่านขุนทด, พระทองคำ จังหวัดนครราชสีมา ผิวจราจรกว้าง ๖.๐๐ เมตร  
ระยะทาง ๖.๐๐๐ กิโลเมตร งบประมาณ ๓๐,๐๐๐,๐๐๐ บาท หน่วยดำเนินการ  
แขวงทางหลวงชนบทนครราชสีมา ตัวผู้รับจ้าง ห้างหุ้นส่วนจำกัด สุพรรณีก่อสร้าง  
วันเริ่มต้นสัญญา ๒๘ มกราคม ๒๕๖๔ สิ้นสุดสัญญา ๒๖ มิถุนายน ๒๕๖๔

ช่วงดำเนินการทั้งหมด ๓ ช่วง รวมระยะทาง ๖.๐๐๐ กิโลเมตร

๑. ช่วง กม.ที่ ๓+๒๘๕ ถึง กม.ที่ ๕+๐๐๐ ระยะทาง ๑.๗๑๕ กม.

ผิวจราจรกว้าง ๖.๐๐ ม. ไหล่ทางกว้างข้างละ ๑.๕๐ ม.

๒. ช่วง กม.ที่ ๑๒+๓๔๘ ถึง กม.ที่ ๑๔+๘๗๕ ระยะทาง ๒.๕๒๗ กม.

ผิวจราจรกว้าง ๖.๐๐ ม. ไหล่ทางกว้างข้างละ ๑.๕๐ ม.

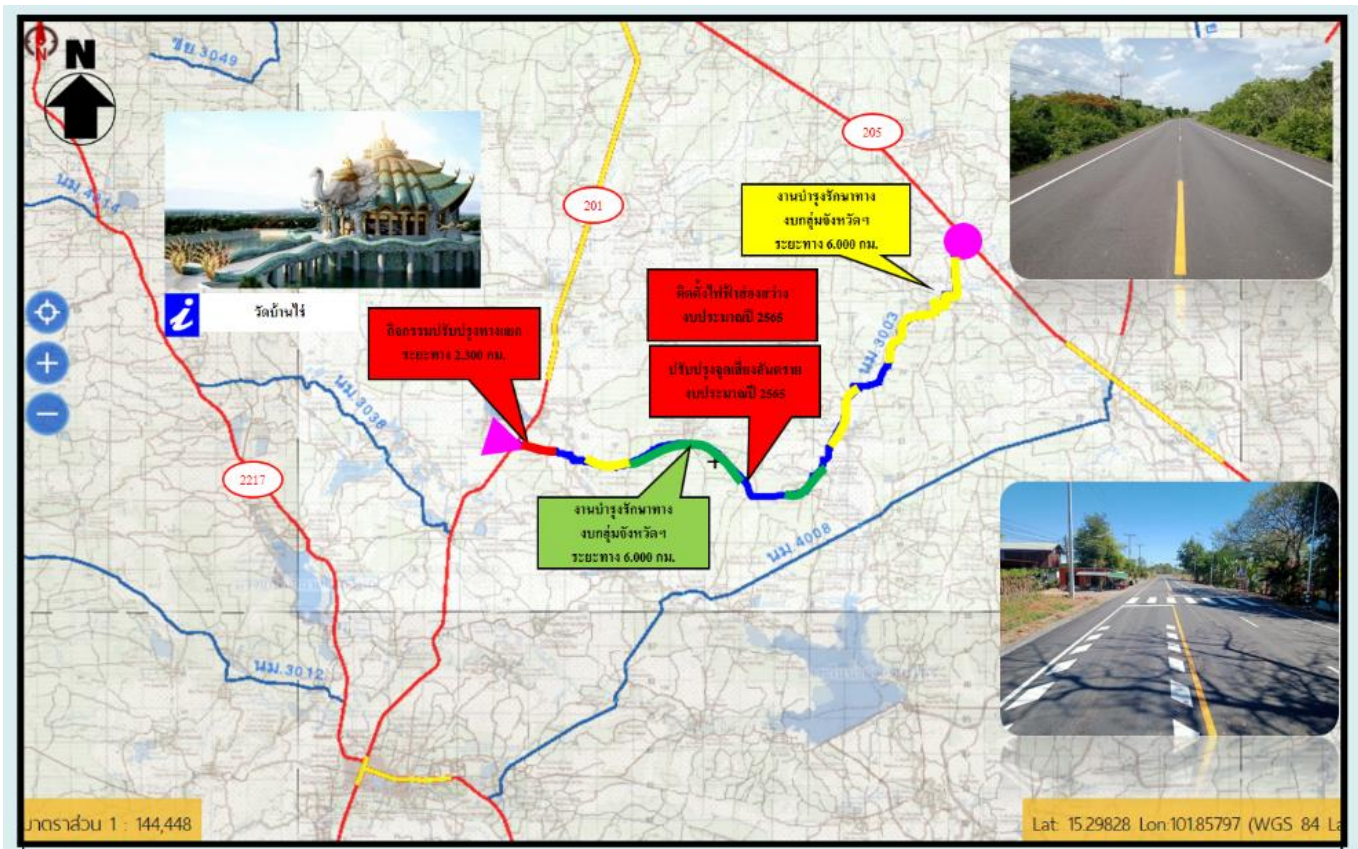
๓. ช่วง กม.ที่ ๑๗+๕๐๐ ถึง กม.ที่ ๑๙+๒๕๘ ระยะทาง ๑.๗๕๘ กม.

ผิวจราจรกว้าง ๖.๐๐ ม. ไหล่ทางกว้างข้างละ ๑.๐๐-๑.๕๐ ม.

ติดตั้งไฟฟ้าแสงสว่าง กม.ที่ ๒+๓๔๐ ถึง กม.ที่ ๔+๓๐๐ จำนวน ๕๖ ต้น

ติดตั้งไฟฟ้าแสงสว่าง กม.ที่ ๑๒+๑๖๐ ถึง กม.ที่ ๑๓+๐๐๐ จำนวน ๒๘ ต้น

ติดตั้งไฟฟ้าแสงสว่าง กม.ที่ ๑๗+๕๐๐ ถึง กม.ที่ ๑๙+๒๕๘ จำนวน ๒๘ ต้น



### กลุ่มเป้าหมาย

นักท่องเที่ยวชาวไทยและต่างประเทศ ผู้ประกอบการด้านการท่องเที่ยว หน่วยงานภาครัฐ เอกชน และภาคีเครือข่ายที่เกี่ยวข้อง หมู่บ้านท่องเที่ยวโดยชุมชน จากการลงพื้นที่มีรถบรรทุกขนส่งสินค้าการเกษตรเข้ามาใช้เพิ่มมากขึ้นรถบรรทุกสินค้าการเกษตร อ้อย มันสำปะหลัง เพิ่มขึ้นด้วย ทั้งนี้เมื่อมีระบบไฟฟ้าเข้ามาช่วยในเรื่องของความปลอดภัยเพิ่มยิ่งขึ้น ลดการเกิดอุบัติเหตุด้วย



# จังหวัดนครราชสีมา

โครงการยกระดับขีดความสามารถการท่องเที่ยว และผลิตภัณฑ์ใหม่ นครชัยบุรินทร์ กิจกรรมหลัก การพัฒนาโครงสร้างพื้นฐาน และสิ่งอำนวยความสะดวกด้านการท่องเที่ยว รายการ ข่อมสร้างถนนลาดยางแอสฟัลติกคอนกรีตสาย นม. ๑๐๐๓ แยก ทล. ๒๐๑ - บ้านเจริญผล ตำบลหนองบัวตะเกียด, มาบกราด อำเภอด่านขุนทด, พระทองคำ จังหวัดนครราชสีมา ผิวจราจรกว้าง ๘.๐๐ เมตร ระยะทาง ๕.๐๐๐ กิโลเมตร งบประมาณ ๑๐,๐๐๐,๐๐๐ บาท หน่วยดำเนินการแขวงทางหลวงชนบทนครราชสีมา



## จังหวัดนครราชสีมา

นายศิวเรศวร์ ดลประสิทธิ์  
ผู้ช่วยเลขานุการ

ได้คัดเลือกโครงการ/กิจกรรม ตามแผนปฏิบัติการประจำปีของกลุ่มจังหวัด ฯ ประจำปีงบประมาณ พ.ศ. ๒๕๖๔ และลงพื้นที่ติดตามโครงการ ฯ เมื่อวันที่ ๒๗ มกราคม ๒๕๖๕ ดังนี้

โครงการยกระดับขีดความสามารถการท่องเที่ยว และผลิตภัณฑ์ใหม่ นครชัยบุรินทร์

### ๑. กิจกรรมหลัก การพัฒนาศักยภาพบุคลากรด้านการท่องเที่ยว

- รายการ ออมรมเชิงปฏิบัติการเยาวชนสร้างศิลปะร่วมสมัยนครชัยบุรินทร์ งบประมาณ ๓,๐๐๐,๐๐๐ บาท หน่วยดำเนินการสำนักงานวัฒนธรรมจังหวัดนครราชสีมา

#### วัตถุประสงค์โครงการ

๑. เพื่อส่งเสริมให้เกิดพื้นที่ศิลปะเพื่อการเรียนรู้ สำหรับ เยาวชน และประชาชนทั่วไป ให้มีความรู้ความเข้าใจในศิลปวัฒนธรรมท้องถิ่น ศิลปวัฒนธรรมร่วมสมัย สร้างจิตสำนึกรักและภาคภูมิใจ ในวัฒนธรรมของตนเอง มีส่วนร่วมพัฒนาทางด้านศิลปะอย่างยั่งยืน ของกลุ่มจังหวัดภาคตะวันออกเฉียงเหนือตอนล่าง ๑ (จังหวัดนครราชสีมา ชัยภูมิ บุรีรัมย์ และสุรินทร์)

๒. เพื่อส่งเสริมการนำผลงานและผลิตภัณฑ์ทางศิลปวัฒนธรรม สร้างรายได้ให้กับประชาชนในกลุ่มจังหวัดภาคตะวันออกเฉียงเหนือตอนล่าง ๑ (จังหวัดนครราชสีมา ชัยภูมิ บุรีรัมย์ และสุรินทร์)

๓. เพื่อส่งเสริมการท่องเที่ยวเชิงสร้างสรรค์ของจังหวัดเชื่อมโยงการท่องเที่ยวกลุ่มจังหวัดภาคตะวันออกเฉียงเหนือตอนล่าง ๑ (จังหวัดนครราชสีมา ชัยภูมิ บุรีรัมย์ และสุรินทร์)

### กลุ่มเป้าหมายโครงการ

๑. เยาวชนคนรักศิลป์ ๖๐ คน ( ๔ จังหวัดๆ ละ ๑๕ คน)
๒. ศิลปินหรือผู้มีความเชี่ยวชาญด้านศิลปะ ๒๐ คน
๓. เจ้าหน้าที่ ๑๐ คน รวม ๙๐ คน

### ชื่อพื้นที่ในการติดตาม

สำนักงานวัฒนธรรมจังหวัดนครราชสีมา ต.หัวทะเล อ.เมืองนครราชสีมา จ.นครราชสีมา

### ข้อมูลทั่วไป (เกี่ยวข้องกับพื้นที่ที่ไปตรวจติดตาม)

การขับเคลื่อนการท่องเที่ยวในกลุ่มจังหวัดภาคตะวันออกเฉียงเหนือตอนล่าง ๑ เน้นการท่องเที่ยวศิลปวัฒนธรรม วิถีชีวิต และอารยธรรมขอม มาส่งเสริมให้เกิดเป็นมูลค่าและคุณค่าแก่เศรษฐกิจและสังคม โดยเฉพาะอย่างยิ่งศิลปวัฒนธรรมที่มีอยู่มากมายในชุมชน ในทุกจังหวัดทุกพื้นที่ความมั่งคั่งของทรัพยากรทางวัฒนธรรม การประยุกต์ใช้ต้นทุนทางศิลปวัฒนธรรม ให้เกิดประโยชน์อย่างสูงสุด เพื่อกระตุ้นการสร้างคุณค่า มูลค่าทางสังคม เศรษฐกิจ และสร้างรายได้เข้าสู่ชุมชนและประเทศ โดยอาศัยความร่วมมือและการบูรณาการของชุมชนท้องถิ่น และเครือข่ายทุกภาคส่วน จึงจำเป็นเร่งด่วน ที่จะต้องขับเคลื่อนโครงการเพื่อสร้างรายได้จากการท่องเที่ยวให้กับจังหวัดนครราชสีมา ชัยภูมิ บุรีรัมย์ และสุรินทร์ การอบรมปฏิบัติการงานศิลปะร่วมสมัยให้กับเยาวชน จึงเป็นโอกาสให้กับประชาชนในกลุ่มจังหวัด นครชัย-บุรีรัมย์ ให้มีรายได้ในภาคของการท่องเที่ยวผ่านนักท่องเที่ยวชาวไทยและต่างชาติ ในงานศิลปวัฒนธรรม ด้วยการมองด้วยตา ฟังเสียงอันไพเราะ และสัมผัสงานศิลป์ ส่งต่อด้วยขาย สร้างรายได้ให้กับประชาชน “เกิดความมั่นคง มั่งคั่ง ยั่งยืน”

### ที่มาของการดำเนินโครงการในพื้นที่ดังกล่าว

กลุ่มจังหวัดภาคตะวันออกเฉียงเหนือตอนล่าง ๑ ได้ประชุมทบทวนวิสัยทัศน์ ยุทธศาสตร์ จัดทำแผนปฏิบัติการราชการ แผนงาน/โครงการ วิสัยทัศน์กลุ่มจังหวัด “ศูนย์กลางเกษตรอุตสาหกรรม ผลิตภัณฑ์ใหม่ ท่องเที่ยวอารยธรรมขอม การค้าชายแดน สังคมเป็นสุข” การท่องเที่ยวทางวัฒนธรรม ในกลุ่มนครชัยบุรีรัมย์ เป็นการผสมผสานระหว่างศิลปะ วัฒนธรรม ประเพณี วิถีชีวิต ประวัติศาสตร์และอารยธรรมขอม มาขับเคลื่อนให้เกิดมูลค่าทางสังคมและเศรษฐกิจ และสร้างรายได้เข้าสู่ประเทศ ตามแผนพัฒนาเศรษฐกิจและสังคมแห่งชาติ ฉบับที่ ๑๒ และตามนโยบายไทยแลนด์ ๔.๐ นั้น จะเกิดผลสำเร็จเป็นรูปธรรมที่จับต้องได้จะต้องมีกิจกรรมทางด้านศิลปะและวัฒนธรรม สอดรับกับนโยบายดังกล่าว สอดคล้องกับวิสัยทัศน์ และยุทธศาสตร์ที่ ๑ “การพัฒนาอุตสาหกรรมการท่องเที่ยวและผลิตภัณฑ์ใหม่” จึงดำเนินโครงการพัฒนาและส่งเสริมอุตสาหกรรมการท่องเที่ยวในกลุ่มจังหวัด นครชัยบุรีรัมย์ ด้วยกิจกรรมส่งเสริมการท่องเที่ยวในทุกมิติ

### การดำเนินงาน

- จัดอบรมเชิงปฏิบัติการเยาวชนคนสร้างศิลปะร่วมสมัยนครชัยบุรีรัมย์

เป้าหมายผู้เข้าอบรม เป็นเยาวชน ๖๐ คน และศิลปินหรือครูผู้สอน ๓๐ คน รวม ๙๐ คน

ระยะเวลาอบรมในระหว่างวันที่ ๑๑-๑๔ พฤศจิกายน ๒๕๖๕

### สถานที่ฝึกอบรม

- หอประชุม วทัญญู ณ ถลาง
- ศูนย์ศึกษาหนองระเวียง
- มหาวิทยาลัยเทคโนโลยีราชมงคลอีสาน

### หลักสูตรในการอบรม มี ๔ หลักสูตร

๑. ประติมากรรมหุ่นฟาง
๒. ประติมากรรมเครื่องปั้นดินเผา (เซรามิก)
๓. จิตรกรรมสีอะคริลิก
๔. ภาพพิมพ์ซิลค์สกรีน

จัดแสดงผลงานของผู้เข้าอบรมเชิงปฏิบัติการเยาวชน คนสร้างศิลป์ ร่วมสมัย นครชัยบุรินทร์ ณ บริเวณลานวไรตี้ หน้า MCC HALL ห้างสรรพสินค้า เดอะมอลล์นครราชสีมา ระหว่างวันที่ ๑๘ - ๒๕ มกราคม ๒๕๖๕

### ผลการดำเนินงาน (ผลผลิต/ผลลัพธ์)

**ผลผลิต** เยาวชนคนรักศิลป์ ในจังหวัดนครราชสีมา บุรีรัมย์ สุรินทร์ และจังหวัดชัยภูมิ รับการส่งเสริมและพัฒนาองค์ความรู้ด้านศิลปะในทุกมิติ

### ผลลัพธ์

๑. เครือข่ายชุมชนมีส่วนร่วมในการดำเนินงานด้านศิลปวัฒนธรรมของตนเอง
๒. สร้างให้เกิดมูลค่า และคุณค่าทางสังคมและเศรษฐกิจ เกิดความยั่งยืนด้านรายได้
๓. เกิดพื้นที่ท่องเที่ยวทางวัฒนธรรม และศูนย์การเรียนรู้ สำหรับเด็ก เยาวชน และประชาชนทั่วไป

### ปัญหา/อุปสรรค ในการดำเนินงาน

การคัดเลือกกลุ่มเป้าหมาย หน่วยดำเนินงานมีหลักเกณฑ์ ขอบเขตในการคัดเลือก แต่เนื่องจากสถานการณ์การแพร่ระบาดของเชื้อไวรัสโคโรนา ๒๐๑๙ (โควิด - ๑๙) จึงทำให้ผู้ปกครองไม่ประสงค์จะให้บุตรหลานมาร่วมกิจกรรม จึงเป็นการคัดเลือกกลุ่มเป้าหมายโดยรับนักเรียน นักศึกษาจากสถานศึกษาที่สามารถส่งเยาวชนเข้าร่วมโครงการได้

สถานการณ์การแพร่ระบาดของเชื้อไวรัสโคโรนา ๒๐๑๙ (โควิด - ๑๙) ทำให้ไม่สามารถดำเนินการได้ตามระยะเวลาเนื่องจากเป็นการอบรมที่จะต้องมีการรวมตัวของกลุ่มเป้าหมาย จึงต้องเลื่อนการดำเนินงานมาช่วงปลายปีงบประมาณ และดำเนินงานข้ามปีงบประมาณ และมีการเปลี่ยนแปลงงบรายจ่ายจากงบดำเนินการเองมาเป็นจ้างเหมา เพื่อให้สามารถกันเงินไว้เบิกเหลือในปี ส่งผลทำให้การดำเนินโครงการล่าช้า

### ข้อเสนอแนะจากกลุ่มเป้าหมาย

- ไม่มี

### ข้อเสนอแนะจากคณะทำงาน

- ไม่มี



## ภาพประกอบการลงพื้นที่



## ๒. กิจกรรมหลัก การพัฒนาโครงสร้างพื้นฐานและสิ่งอำนวยความสะดวกด้านการท่องเที่ยว

- รายการ ซ่อมสร้างถนนลาดยางแอสฟัลติกคอนกรีตสาย นม. ๓๐๐๓ แยก ทล. ๒๐๑ - บ้านเจริญผล ตำบลหนองบัวตะเกียด,มาบกราด อำเภอด่านขุนทด, พระทองคำ จังหวัดนครราชสีมา ผิวจราจรกว้าง ๖.๐๐ เมตร ระยะทาง ๖.๐๐๐ กิโลเมตร งบประมาณ ๓๐,๐๐๐,๐๐๐ บาท หน่วยดำเนินการแขวงทางหลวงชนบท นครราชสีมา

### วัตถุประสงค์โครงการ

๑. พัฒนาเส้นทางคมนาคม เพื่อส่งเสริมและอำนวยความสะดวก ระบบขนส่งให้รวดเร็ว เอื้อต่อภาคอุตสาหกรรม ภาคการเกษตร ภาคการปศุสัตว์ และภาคการท่องเที่ยว

๒. พัฒนาเส้นทางคมนาคม เพื่อแก้ไขปัญหาความเดือนร้อนของประชาชนในด้านการคมนาคมขนส่ง ลดภาระค่าใช้จ่ายของประชาชนในการขนส่งสินค้าเกษตรและการเดินทางติดต่อค้าขายซึ่งกันและกัน

๓. พัฒนาเส้นทางคมนาคม เพื่อป้องกันอุบัติเหตุ ลดการสูญเสียชีวิตและทรัพย์สินของประชาชนในการเดินทางบนท้องถนน สถาบันการท่องเที่ยว

#### กลุ่มเป้าหมายโครงการ

- นักท่องเที่ยวชาวไทยและต่างประเทศ
- ผู้ประกอบการด้านการท่องเที่ยว
- หน่วยงานภาครัฐ เอกชน และภาคีเครือข่ายที่เกี่ยวข้อง
- หมู่บ้านท่องเที่ยวโดย ชุมชน

#### ชื่อพื้นที่ในการติดตาม

ต.มาบกราด อ.พระทองคำ - ต.หนองบัวตะเกียด อ.ด่านขุนทด จ.นครราชสีมา

#### ข้อมูลทั่วไป (เกี่ยวข้องกับพื้นที่ที่ไปตรวจติดตาม)

ถนนทางหลวงชนบท สาย นม. ๓๐๐๓ จากแยก ทล. ๒๐๑ ตำบลหนองบัวตะเกียด อำเภอด่านขุนทด - บ้านเจริญผล ตำบลมาบกราด อำเภอพระทองคำ จังหวัดนครราชสีมา มีผิวจราจรกว้าง ๖.๐๐ เมตร ระยะทาง ๖.๐๐๐ กิโลเมตร เป็นเส้นทางลัดเข้าสู่วัดบ้านไร่ หลวงพ่อคุณ ปริสุทโธ ซึ่งเป็นแหล่งท่องเที่ยวทางศิลปวัฒนธรรม และเป็นเส้นทางลัดสู่ภาคอีสานในช่วงเทศกาลท่องเที่ยว

#### ที่มาของการดำเนินโครงการในพื้นที่ดังกล่าว

จังหวัดนครราชสีมา เป็นจังหวัดพื้นที่ที่มีทรัพยากรทางการท่องเที่ยวที่หลากหลาย ทั้งแหล่งท่องเที่ยวอารยธรรมขอม แหล่งท่องเที่ยวทางธรรมชาติ แหล่งท่องเที่ยวทางวัฒนธรรม/ประเพณี ซึ่งมีความโดดเด่น แตกต่างและมีศักยภาพในการดึงดูดนักท่องเที่ยว ปัจจุบันพบปัญหาที่มีจำนวนนักท่องเที่ยวเดินทางเข้ามาท่องเที่ยวมีจำนวนเพิ่มมากขึ้น แหล่งท่องเที่ยว โครงสร้างพื้นฐานและสิ่งอำนวยความสะดวกต่างๆ ยังไม่เพียงพอกับจำนวนนักท่องเที่ยวที่จะเพิ่มมากขึ้นตามลำดับ จึงมีความจำเป็นที่จะต้องปรับปรุงศักยภาพของแหล่งท่องเที่ยวในพื้นที่ โครงสร้างพื้นฐานและสิ่งอำนวยความสะดวกต่างๆ เพื่อรองรับจำนวนนักท่องเที่ยว

#### ผลการดำเนินงาน (ผลผลิต/ผลลัพธ์)

ผลผลิต มีจำนวนเส้นทางในการเดินทางเข้าถึงแหล่งท่องเที่ยว สะดวก รวดเร็วและปลอดภัยยิ่งขึ้น มีไฟฟ้าแสงสว่างในเส้นทางเพื่อความปลอดภัยยิ่งขึ้น

ผลลัพธ์ สามารถลดระยะเวลาการเดินทางเข้าสู่แหล่งท่องเที่ยวโดยใช้เวลาน้อยลงเนื่องจากเส้นทางสามารถรองรับปริมาณจราจรที่เพิ่มมากขึ้น ลดอัตราการเกิดอุบัติเหตุ จากการปรับปรุงถนนส่งผลให้สามารถใช้ความเร็วในการขับขี่ได้อย่างเหมาะสม เพิ่มภาพลักษณ์ที่ดีต่อการท่องเที่ยวของจังหวัดนครราชสีมา

#### ปัญหา/อุปสรรค ในการดำเนินงาน

- ไม่มี

#### ข้อเสนอแนะจากกลุ่มเป้าหมาย

- ไม่มี

## ข้อคำถามของคณะทำงาน

การเลือกพื้นที่ดำเนินโครงการใช้หลักการใดในการคัดเลือก

การเลือกพื้นที่ดำเนินโครงการใช้หลักการทางวิศวกรรม หลักเศรษฐศาสตร์ ปริมาณการจราจร และความจำเป็นเร่งด่วน เนื่องจากจะต้องดำเนินการในพื้นที่ที่รับผิดชอบ ต่างจากถนนของอปท.ที่ใช้การสำรวจความต้องการของประชาชน และประมาณการความเสื่อมของถนน เพื่อนำมาคัดเลือก จัดลำดับในการพัฒนาปรับปรุงถนน

### ภาพประกอบการลงพื้นที่



### จังหวัดชัยภูมิ

นายนพรัตน์ แก้วสิงห์  
ผู้ช่วยเลขานุการ

ได้คัดเลือกโครงการ/กิจกรรม ตามแผนปฏิบัติการประจำปีของกลุ่มจังหวัด ฯ ประจำปีงบประมาณ พ.ศ. ๒๕๖๔ และลงพื้นที่ติดตามโครงการ ฯ เมื่อวันที่ ๒๗ มกราคม ๒๕๖๕ ดังนี้

๑. โครงการพัฒนานวัตกรรมเกษตรและอาหารปลอดภัยกลุ่มนครชัยบุรีรินทร์ กิจกรรมหลัก ยกระดับมาตรฐานฟาร์มแพะ และการจัดการฟาร์มตามมาตรฐานฟาร์ม GFM งบประมาณ ๓๗๕,๐๐๐ บาท สำนักงานปศุสัตว์จังหวัดชัยภูมิ เป็นหน่วยดำเนินงาน ณ ฟาร์มแพะ นางรุ่งทิภา ลั่นทม หมู่ที่ ๑๐ ตำบลโคกมั่งงอย อำเภอคอนสวรรค์ จังหวัดชัยภูมิ

#### วัตถุประสงค์โครงการ

๑. เพื่อพัฒนาทักษะด้านการผลิตแพะให้กับเกษตรกร
๒. เพื่อยกระดับการเลี้ยงแพะของเกษตรกรให้มีมาตรฐานรองรับการผลิตเพื่อการส่งออก
๓. เพื่อส่งเสริมการแปรรูป และสร้างมูลค่าเพิ่มให้แก่สินค้าปศุสัตว์ของกลุ่มจังหวัด

#### กลุ่มเป้าหมายโครงการ

กลุ่มเกษตรกรผู้เลี้ยงแพะ กลุ่มเกษตรกรที่ปลูกพืชในพื้นที่ที่ไม่เหมาะสม ผู้ถือบัตรสวัสดิการแห่งรัฐ ผู้ที่สนใจประกอบอาชีพ ด้านปศุสัตว์

### ชื่อพื้นที่ในการติดตาม

ฟาร์มแพะ นางรุ่งทิวา ลั่นทม หมู่ที่ ๑๐ ตำบลโคกมั่งงอย อำเภอคอนสวรรค์ จังหวัดชัยภูมิ

### ข้อมูลทั่วไป (เกี่ยวข้องกับพื้นที่ที่ไปตรวจติดตาม)

๑) อำเภอคอนสวรรค์ มีประชากรแพะ ๔๔๗ ตัว เกษตรกร ๓๐ ราย แกะ ๙๐ ตัว เกษตรกร ๓ ราย

๒) บ้านโคกมั่งงอย หมู่ ๑๐ ตำบลโคกมั่งงอย อำเภอคอนสวรรค์ มีประชากรแพะ ๘๘ ตัว เกษตรกร ๕ ราย

๓) นางรุ่งทิวา ลั่นทม ที่อยู่ ๒๑๔ หมู่ ๑๐ ตำบลโคกมั่งงอย อำเภอคอนสวรรค์ ประกอบอาชีพเลี้ยงแพะ ๓๐ ตัว

เข้ารับการฝึกอบรม เมื่อวันที่ ๕ มีนาคม ๒๕๖๔ ณ ห้องประชุมข้าวเหนียว สำนักงานเกษตรจังหวัดชัยภูมิ และได้รับการสนับสนุนวัสดุอุปกรณ์การจัดทำฟาร์มมาตรฐาน GFM แพะ ได้แก่ เบอร์หูแพะ บัตรประจำตัวสัตว์ อ่างจุ่มเท้า รองเท้าบูท ป้ายห้ามเข้า

### ที่มาของการดำเนินโครงการในพื้นที่ดังกล่าว

เนื่องจากกลุ่มเป้าหมายดังกล่าว เป็นกลุ่มเกษตรกรที่มีการเลี้ยงแพะในพื้นที่อยู่ก่อนแล้ว แต่ขาดในเรื่องของความรู้ มาตรการที่สำคัญในการป้องกันการเกิดโรคในแพะ ส่งผลให้กลุ่มเกษตรกรเกิดการสูญเสีย สำนักงานปศุสัตว์จังหวัดชัยภูมิจึงอยากเข้าไปพัฒนาให้ความรู้ และสร้างมาตรฐาน เพื่อให้การเลี้ยงแพะของกลุ่มเกษตรกรตามกลุ่มเป้าหมายได้รับมาตรฐาน GFM ตามที่กรมปศุสัตว์กำหนด

### ผลการดำเนินงาน (ผลผลิต/ผลลัพธ์)

๑) เกษตรกรผู้เลี้ยงแพะ ได้รับการพัฒนาถ่ายทอดองค์ความรู้ด้านการเลี้ยงแพะ การป้องกันโรค การรักษาโรคเบื้องต้น การพัฒนาฟาร์มเลี้ยงสัตว์ตามมาตรฐาน GFM จำนวน ๓๐ ราย

๒) เกษตรกรผู้เลี้ยงแพะ จำนวน ๓๐ ราย ได้รับการสนับสนุนวัสดุอุปกรณ์เพื่อพัฒนาฟาร์มมาตรฐาน GFM

๓) ฟาร์มเลี้ยงแพะของเกษตรกรผ่านการรับรองมาตรฐาน GFM

### ปัญหา/อุปสรรค ในการดำเนินงาน

- ไม่มี

### ข้อเสนอแนะจากกลุ่มเป้าหมาย

มีต้องการขอรับการสนับสนุนเวชภัณฑ์ในการเลี้ยงแพะ

### ข้อเสนอแนะจากคณะทำงาน

ผลการตรวจติดตามโครงการเป็นไปด้วยความเรียบร้อย กลุ่มเป้าหมายในพื้นที่ดังกล่าวให้ความร่วมมือและเกิดผลสัมฤทธิ์ในการดำเนินโครงการจริง โดยกลุ่มเป้าหมายยังมีต้องการขอรับการสนับสนุนเวชภัณฑ์ในการเลี้ยงแพะจากหน่วยงานภาครัฐ เพื่อเพิ่มประสิทธิภาพในการเลี้ยงแพะ และลดรายจ่ายของเกษตรกร เห็นควรส่งเสริมและสนับสนุนกลุ่มเกษตรกรในพื้นที่ดังกล่าวต่อไป

## ภาพประกอบการลงพื้นที่



๒. โครงการยกระดับขีดความสามารถการท่องเที่ยว และผลิตภัณฑ์ใหม่ นครชัยบุรินทร์ กิจกรรมหลัก การเพิ่มประสิทธิภาพการบริหารจัดการแปลงหม่อนให้มีคุณภาพ งบประมาณ รวม ๔๗๓,๕๕๐ บาท กิจกรรมย่อย การเพิ่มประสิทธิภาพการบริหารจัดการแปลงหม่อน งบประมาณ ๒๔๖,๙๕๐ บาท และกิจกรรมย่อย การเลี้ยงไหมพันธุ์ดี งบประมาณ ๒๒๖,๖๐๐ บาท โดยมีศูนย์หม่อนไหมเฉลิมพระเกียรติฯ ชัยภูมิ เป็นหน่วยดำเนินงาน ณ บ้านเมืองกลาง ตำบลโนนกกอก อำเภอเกษตรสมบูรณ์ จังหวัดชัยภูมิ

### วัตถุประสงค์โครงการ

๑. เพื่อพัฒนาประสิทธิภาพการบริหารจัดการแปลงหม่อนเพื่อเพิ่มผลผลิตใบหม่อนสำหรับเลี้ยงไหม
๒. เพื่อพัฒนาศักยภาพการเลี้ยงไหมให้ได้ผลผลิตรังต่อรุ่นเพิ่มขึ้น
๓. เพื่อให้เกษตรกรได้ฝึกทักษะในการนำนวัตกรรมการสร้างมูลค่าเพิ่มสินค้าโดยเอาสิ่งเหลือทิ้งจากกระบวนการเลี้ยงไหม (มูลไหม) มาฟอกย้อมสีเส้นไหม และเป็นแนวทางการสร้างเอกลักษณ์ผ้าในท้องถิ่นเข้าสู่ระบบมาตรฐานของยุโรปได้
๔. เพื่อลดต้นทุนการผลิตและเกษตรกรมีรายได้เพิ่มขึ้น

### กลุ่มเป้าหมายโครงการ เกษตรกร/กลุ่มเกษตรกรหม่อนไหม

ผู้ที่สนใจเข้าร่วมโครงการ ประกอบด้วย เกษตรกรดำเนินกิจกรรมด้านหม่อนไหม ต.โนนกกอก อ.เกษตรสมบูรณ์ อ.เมือง จ.ชัยภูมิ จำนวน ๕๐ ราย

### ชื่อพื้นที่ในการติดตาม

กลุ่มปลูกหม่อนเลี้ยงไหมบ้านเมืองกลาง ตำบลโนนกกอก อำเภอเกษตรสมบูรณ์ จังหวัดชัยภูมิ

### ข้อมูลทั่วไป (เกี่ยวข้องกับพื้นที่ที่ไปตรวจติดตาม)

ชัยภูมิจัดเป็นแหล่งปลูกหม่อนเลี้ยงไหมที่สำคัญแห่งหนึ่งของภาคตะวันออกเฉียงเหนือ ปี ๒๕๖๔ มีเกษตรกรปลูกหม่อนเลี้ยงไหม และประกอบอาชีพด้านหม่อนไหม ทั้งหมด ๖,๒๓๗ ราย โดยเกษตรกรสมบูรณจัดเป็นอำเภอหนึ่งที่ดำเนินกิจกรรมปลูกหม่อนเลี้ยงไหมหัตถกรรมและอุตสาหกรรมครอบคลุมพื้นที่ ๑,๖๔๕ ไร่ มีเกษตรกร ๘๘๔ รายเป็นอันดับ ๒ ของจังหวัดชัยภูมิ เกษตรกรพื้นที่แปลงหม่อนโดยประมาณ ๐.๕ - ๑.๐ ไร่ต่อราย ประเภทของไหมที่เลี้ยง ได้แก่ ไทยพื้นบ้านและไทยลูกผสม สามารถเลี้ยงได้ประมาณ ๓ - ๘ รุ่นต่อปี เส้นไหมน้อยราคากิโลกรัมละ ๑,๒๐๐ - ๑,๔๐๐ บาท มีรายได้จากการจำหน่ายรังไหม(ขาว)และเส้นไหม (ไหมเหลือง) และดักแด้ จำนวน ๑๘,๘๐๔,๐๐๐ บาท/ปี

### ที่มาของการดำเนินโครงการในพื้นที่ดังกล่าว

กลุ่มเกษตรกรบ้านเมืองกลาง อำเภอเกษตรสมบูรณ์ มีสมาชิกในกลุ่ม ๖๐ ราย พื้นที่ปลูกหม่อนส่วนใหญ่มีสภาพเป็นดินร่วนปนทรายมีอินทรีย์วัตถุต่ำ และความสามารถในการอุ้มน้ำไม่ดี อีกทั้งเกษตรกรขาดการปรับปรุงบำรุงดินและมีการใช้ปุ๋ยเคมีเพียงอย่างเดียว นอกจากนี้ยังใช้พันธุ์หม่อนพื้นเมืองที่ให้ผลผลิตต่ำ เช่น หม่อนน้อย ซึ่งส่งผลต่อคุณภาพและปริมาณใบหม่อนไม่เพียงพอต่อการเลี้ยงไหม ส่งผลให้หนอนไหมอ่อนแอและให้ผลผลิตต่ำทำให้เกษตรกรสูญเสียผลผลิตไหมไม่สามารถผลิตเส้นให้เป็นไปตามความต้องการของตลาด

### ผลการดำเนินงาน (ผลผลิต/ผลลัพธ์)

เกษตรกร จำนวน ๕๐ ราย ได้รับการเพิ่มเติมองค์ความรู้ นวัตกรรม และทักษะในการบริหารจัดการแปลงหม่อนเพื่อเพิ่มผลผลิตใบหม่อนสำหรับเลี้ยงไหม และได้รับการพัฒนาศักยภาพ องค์ความรู้ และทักษะการบริหารจัดการการเลี้ยงไหมเพื่อให้ได้ผลผลิตรังไหมเพิ่มขึ้นจากเดิม ผลผลิตเส้นไหมได้ ๐.๘-๑ กก./รุ่น เป็น ๑.๘-๒.๕ กก./แผ่น/รุ่น

### ปัญหา/อุปสรรค ในการดำเนินงาน

เกษตรกรบางส่วนมีความต้องการขยายพื้นที่หม่อนเพื่อเพิ่มการผลิตเส้นไหมแต่ยังขาดแหล่งน้ำและพื้นที่ปลูก

### ข้อเสนอแนะจากกลุ่มเป้าหมาย

ให้หน่วยงานภาครัฐสนับสนุนแหล่งน้ำและพื้นที่ปลูกหม่อนให้แก่เกษตรกร

### ข้อเสนอแนะจากคณะทำงาน

ผลการตรวจติดตามโครงการเป็นไปด้วยความเรียบร้อย กลุ่มเป้าหมายในพื้นที่ดังกล่าวให้ความร่วมมือและเกิดผลสัมฤทธิ์ในการดำเนินโครงการจริง โดยกลุ่มเป้าหมายยังมีความต้องการ ในส่วนของแหล่งน้ำและพื้นที่ปลูกหม่อนเพิ่มขึ้น เพื่อต่อยอดโครงการและเพิ่มรายได้ให้กับกลุ่มเกษตรกรเพิ่มมากขึ้น เห็นควรส่งเสริมและสนับสนุนกลุ่มเกษตรกรในพื้นที่ดังกล่าวต่อไป

## ภาพประกอบการลงพื้นที่



### จังหวัดบุรีรัมย์

นายสิงห์ชัย ผ่องบุรุษ  
หน.สนจ.บร.

ได้คัดเลือกโครงการ/กิจกรรม ตามแผนปฏิบัติการราชการประจำปีของกลุ่มจังหวัด ฯ ประจำปีงบประมาณ พ.ศ. ๒๕๖๔ ดังนี้

#### โครงการพัฒนานวัตกรรมและอาหารปลอดภัยกลุ่มนครชัยบุรีรินทร์

๑. กิจกรรมหลักยกระดับมาตรฐานฟาร์มแพะ และการจัดการฟาร์ม ตามมาตรฐานฟาร์ม GFM งบประมาณ ๓๗๕,๐๐๐ บาท

#### วัตถุประสงค์ของโครงการ

๑. เพื่อพัฒนาเกษตรกร เพิ่มองค์ความรู้สมัยใหม่ ควบคู่กับภูมิปัญญาของเกษตรกร สู่เกษตรกร Smart Farmer

๒. ยกระดับฟาร์มปศุสัตว์ให้มีระบบการป้องกันโรค ลดการสูญเสียของเกษตรกรจากปัญหาโรคระบาดให้ผลผลิตสูง คุณภาพดี รองรับการค้าส่งออก

๓. เตรียมความพร้อมในการพัฒนาเป็นมาตรฐานการปฏิบัติทางการเกษตรที่ดีสำหรับปศุสัตว์ (GAP)

๔. เพื่อแก้ไขปัญหาสุขภาพสัตว์ของเกษตรกรผู้เลี้ยงแพะ ในพื้นที่ เพิ่มผลผลิต และลดการสูญเสียของเกษตรกร

#### กลุ่มเป้าหมายโครงการ

เกษตรกรที่ได้รับคัดเลือก จำนวน ๓๐ ราย ในพื้นที่อำเภอคูเมือง, อำเภอสตึก, อำเภอบ้านใหม่ไชยพจน์, อำเภอนาโพธิ์, อำเภอพุทไธสง และอำเภอแคนดง

#### ชื่อพื้นที่ในการตรวจติดตาม

ทานตะวันฟาร์ม อำเภอคูเมือง จังหวัดบุรีรัมย์

### ข้อมูลทั่วไป (เกี่ยวข้องกับพื้นที่ที่ไปตรวจติดตาม)

การดำเนินโครงการดังกล่าว ดำเนินการในพื้นที่ อำเภอคูเมือง,อำเภอสตึก, อำเภอบ้านใหม่ไชยพจน์,อำเภอนาโพธิ์,อำเภอพุทไธสง และอำเภอแคนดง โดยมีผู้เข้าร่วมโครงการประกอบด้วย วิสาหกิจชุมชนผู้เลี้ยงแพะแกะอำเภอคูเมือง จำนวน ๒๐ คน วิสาหกิจชุมชนผู้เลี้ยงแพะแกะอำเภอพุทไธสง จำนวน ๒๕ คน วิสาหกิจชุมชนผู้เลี้ยงแพะแกะอำเภอบ้านใหม่ไชยพจน์ จำนวน ๑๙ คน วิสาหกิจชุมชนผู้เลี้ยงแพะแกะอำเภอแคนดง จำนวน ๒๐ คน และสหกรณ์ผู้เลี้ยงแพะแกะจังหวัดบุรีรัมย์ จำนวน ๑๙๖ คน รวมผู้เข้าร่วมโครงการทั้งสิ้น จำนวน ๒๘๐ คน โดยมีการประชาร่วมแพะที่ได้จากการเลี้ยงทั้งหมด ๘,๕๐๐ ตัว และประชากรแพะที่ได้จากการเลี้ยง จำนวน ๑,๒๐๐ ตัว

### ที่มาของการดำเนินโครงการดังกล่าว

แต่ที่ผ่านมามีผลผลิตปศุสัตว์ของกลุ่มจังหวัดยังขาดมาตรฐานด้านการแปรรูปที่เป็นที่ยอมรับและขาดเครือข่ายด้านการตลาด อีกทั้งรูปแบบการเลี้ยงสัตว์ โดยเฉพาะการเลี้ยงแพะ เกษตรกรยังขาดความรู้ความเข้าใจในการพัฒนาสายพันธุ์ที่ตรงกับความต้องการของตลาด ขาดการจัดการฟาร์มแพะที่ดี ขาดการเชื่อมโยงการตลาด จึงมีความจำเป็นในการพัฒนาทักษะประสบการณ์ด้านการจัดการฟาร์มแพะที่ดีให้กับเกษตรกร อันจะส่งผลให้มีการปรับรูปแบบการเลี้ยงแพะเข้าสู่มาตรฐาน มีคุณภาพคงที่มากขึ้น เข้าสู่ระบบการซื้อขายล่วงหน้า รองรับการผลิตเพื่อการส่งออกต่างประเทศ ซึ่งจะเป็นการนำศักยภาพด้านปศุสัตว์ของพื้นที่มาเพิ่มประสิทธิภาพและเพิ่มมูลค่า ตอบสนองโอกาสที่ตลาดปศุสัตว์คุณภาพเปิดกว้างมากขึ้น สามารถสร้างรายได้และแก้ไขปัญหาความยากจนของเกษตรกรได้

### ผลการดำเนินงาน

ดำเนินการจัดการฝึกอบรมและให้คำปรึกษาแนะนำการจัดการฟาร์มแพะมาตรฐาน GFM และ GAP ประสานงานเครือข่ายอาชีพลงพื้นที่ให้คำปรึกษาแนะนำ และเกษตรกรได้นำองค์ความรู้สมัยใหม่ ควบคู่กับภูมิปัญญาของเกษตรกรสู่เกษตรกร Smart Farmer มาใช้ในการยกระดับฟาร์มปศุสัตว์ให้มีระบบการป้องกันโรคเพื่อลดการสูญเสียของเกษตรกรจากปัญหาโรคระบาดซึ่งทำให้ได้ผลผลิตสูง คุณภาพดีรองรับการส่งออก ดำเนินการปรับปรุงฟาร์มเลี้ยงสัตว์ของตนเองตามมาตรฐานฟาร์ม GFM เรียบร้อยแล้ว

### ปัญหา/อุปสรรค ในการดำเนินงาน

- ไม่มี

### ข้อเสนอแนะจากกลุ่มเป้าหมาย

เนื่องจากปัจจุบันมีความต้องการเนื้อแพะจำนวนมาก แต่การผลิตเนื้อแพะยังไม่เพียงพอต่อความต้องการจึงขอให้สนับสนุนและส่งเสริมให้กลุ่มเกษตรกรดำเนินการโครงการดังกล่าว และเพิ่มเครื่องจักรสำหรับการแปรรูป เพื่อสร้างรายได้ให้แก่เกษตรกรต่อไป

### ข้อเสนอแนะจากคณะทำงาน

หากกลุ่มวิสาหกิจมีความประสงค์จะดำเนินโครงการ ขอให้เขียนโครงการเพื่อขอรับสนับสนุนงบประมาณเพื่อดำเนินโครงการดังกล่าวต่อไป



## ภาพประกอบการลงพื้นที่



๒. กิจกรรมหลัก พัฒนาและบริหารจัดการน้ำเพื่อการเกษตรอย่างยั่งยืน ในเขตนครชัยบุรีรินทร์ รายการ แก้มลิงหนองระเวียงเวงพร้อมอาคารประกอบ ตำบลไพศาล อำเภอประโคนชัย จังหวัดบุรีรัมย์ งบประมาณ ๙,๕๐๐,๐๐๐ บาท โดยมีโครงการชลประทานบุรีรัมย์ เป็นหน่วยงานรับผิดชอบ

#### วัตถุประสงค์ของโครงการ

๑. เพื่อเพิ่มประสิทธิภาพในการระบายน้ำและการเก็บกักน้ำของแหล่งน้ำในพื้นที่กลุ่มจังหวัดภาคตะวันออกเฉียงเหนือตอนล่าง ๑

๒. เพื่อสนับสนุนการเพาะปลูกให้กับเกษตรกรในพื้นที่กลุ่มจังหวัดภาคตะวันออกเฉียงเหนือตอนล่าง ๑

#### กลุ่มเป้าหมายโครงการ

เกษตรกรในพื้นที่ตำบลไพศาล อำเภอประโคนชัย จังหวัดบุรีรัมย์

#### ชื่อพื้นที่ในการตรวจติดตาม

แก้มลิงหนองระเวียงเวงพร้อมอาคารประกอบ ตำบลไพศาล อำเภอประโคนชัย จังหวัดบุรีรัมย์

#### ข้อมูลทั่วไป (เกี่ยวข้องกับพื้นที่ที่ไปตรวจติดตาม)

แก้มลิงหนองระเวียงเวง ตั้งอยู่ในพื้นที่ตำบลไพศาล อำเภอประโคนชัย จังหวัดบุรีรัมย์ กิจกรรมที่ดำเนินการ เพื่อ เพิ่มปริมาณน้ำให้เพียงพอต่อการอุปโภค-บริโภคและการเกษตรอย่างพอเพียงและมีการบริหารจัดการน้ำ เพื่อการเกษตรอย่างยั่งยืนในเขตนครชัยบุรีรินทร์พื้นที่รับประโยชน์ ๑,๕๐๐ ไร่ ผู้รับประโยชน์ จำนวน ๘๐๐ คน ๒๕๐ ครัวเรือน

### ที่มาของการดำเนินโครงการดังกล่าว

พื้นที่การเกษตรในพื้นที่ตำบลไพศาล อำเภอประโคนชัย จังหวัดบุรีรัมย์ ประสบปัญหาการยังขาดแคลนแหล่งน้ำเพื่อใช้ในการเกษตร เนื่องจากบางพื้นที่ไม่มีแหล่งน้ำขนาดใหญ่ เช่น เขื่อน อ่างเก็บน้ำ ฯลฯ มีเพียงแหล่งน้ำตามธรรมชาติ ที่ขาดการปรับปรุงเพิ่มประสิทธิภาพการเก็บกัก และระบบชลประทานในปัจจุบันยังกระจายไม่ทั่วถึงทุกพื้นที่ ทำให้ประชาชนได้รับความเดือดร้อน ในฤดูน้ำหลากไม่มีแหล่งกักเก็บน้ำไว้ใช้ จึงเกิดภาวะน้ำท่วมเนื่องจากการไหลของน้ำ ในฤดูแล้งเกิดภาวะขาดแคลนน้ำ ทำให้พืชผลทางการเกษตรเสียหายได้ผลผลิตน้อย ขายไม่ได้ราคา ดังนั้น จึงต้องดำเนินโครงการดังกล่าวเพื่อพัฒนาแหล่งน้ำให้ทั่วถึงและแก้ไขปัญหาคความเดือดร้อนของประชาชนในพื้นที่ได้

### ผลการดำเนินงาน

ดำเนินการขุดลอกแก้มลิงหนองระเวียลเวง ปริมาตรดินขุด ไม่น้อยกว่า ๓๐๐,๙๐๐ ลูกบาศก์เมตร

### ปัญหา/อุปสรรค ในการดำเนินงาน

- เกิดสถานการณ์การแพร่ระบาดของโรคติดเชื้อไวรัสโคโรนา ๒๐๑๙ (โควิด - ๑๙) ทำให้การดำเนินงานเกิดความล่าช้า

- ปริมาณฝนตกจำนวนมากทำให้น้ำท่วมพื้นที่ไร่นาของประชาชน จึงต้องชะลอการดำเนินการขุดลอกเพื่อระบายน้ำจากพื้นที่ไร่นาเข้าในอ่างเก็บน้ำ เพื่อบรรเทาผลกระทบจากปัญหาน้ำท่วมที่นาของประชาชน

### ข้อเสนอแนะจากกลุ่มเป้าหมาย

- ไม่มี

### ข้อเสนอแนะจากคณะทำงาน

- ขอให้เร่งรัดดำเนินการและเบิกจ่ายงบประมาณให้แล้วเสร็จโดยเร็ว

### ภาพประกอบการลงพื้นที่



## จังหวัดสุรินทร์

นายวีระพงษ์ สว่างสิริทิพย์ ได้คัดเลือกโครงการ/กิจกรรม ตามแผนปฏิบัติการประจำปีของกลุ่มจังหวัด ฯ  
ผู้ช่วยเลขา ฯ ประจำปีงบประมาณ พ.ศ. ๒๕๖๔ และได้ลงพื้นที่ติดตาม ดังนี้

๑. โครงการ ยกระดับขีดความสามารถการท่องเที่ยวและผลิตภัณฑ์ไหม นครชัยบุรีรินทร์ กิจกรรมหลัก การเพิ่มประสิทธิภาพการบริหารจัดการแปลงหม่อน ให้มีคุณภาพ งบประมาณ ๒๔๑,๗๕๐ บาท แบ่งเป็น ๒ กิจกรรมย่อย

- การเพิ่มประสิทธิภาพการบริหารจัดการแปลงหม่อน งบประมาณ ๑๒๖,๑๕๐ บาท

- การเลี้ยงไหมพันธุ์ดี งบประมาณ ๑๑๕,๖๐๐ บาท

### วัตถุประสงค์โครงการ

๑. พัฒนาประสิทธิภาพการบริหารจัดการแปลงหม่อนเพื่อเพิ่มผลผลิตไหมหม่อน สำหรับเลี้ยงไหม

๒. ลดต้นทุนการผลิตและเกษตรกรมีรายได้เพิ่มขึ้น

๓. พัฒนาศักยภาพการเลี้ยงไหมเพื่อให้ได้ผลผลิตรังต่อรุ่นเพิ่มขึ้น

### กลุ่มเป้าหมายโครงการ

เกษตรกรในพื้นที่อำเภอสังขะ และอำเภอปราสาท

### ชื่อพื้นที่ในการติดตาม

ตำบลกระเทียม อำเภอสังขะ จังหวัดสุรินทร์ .และตำบลตาเบา อำเภอปราสาท จังหวัดสุรินทร์

### ข้อมูลทั่วไป (เกี่ยวข้องกับพื้นที่ที่ไปตรวจติดตาม)

กลุ่มจังหวัดภาคตะวันออกเฉียงเหนือตอนล่าง ๑ ประกอบไปด้วย จังหวัด นครราชสีมา ชัยภูมิ บุรีรัมย์ และสุรินทร์ ตำแหน่งการพัฒนาที่ดีเด่นของกลุ่มจังหวัด ภาคตะวันออกเฉียงเหนือตอนล่าง ๑ คือ เป็นแหล่งผลิตผลิตภัณฑ์ไหมในระดับประเทศ มีเกษตรกร ๓๖,๓๔๓ ราย พื้นที่ปลูกหม่อน ๒๐,๑๓๐ ไร่ ผลผลิตรังไหม ๒๓๘.๒๕ ตัน/ปี ผลผลิตเส้นไหม ๒๕ ตัน/ปี ซึ่งสามารถก่อให้เกิดรายได้ไม่น้อยกว่า ๕,๕๙๓ ล้านบาทต่อปี เพื่อให้เกิดการพัฒนาสินค้าและบริการด้านหม่อนไหมได้อย่างต่อเนื่อง มีคุณภาพและมาตรฐาน สามารถแข่งขันได้ในระดับภูมิภาคอาเซียน จึงมีความจำเป็นอย่างเร่งด่วนในการกระตุ้นกลุ่มเกษตรกรผู้ผลิตและผู้ประกอบการ ด้านหม่อนไหมให้เกิดการพัฒนาตนเองของกลุ่มผู้ผลิตหม่อนไหม ทั้งกลุ่มต้นน้ำ กลางน้ำ และปลายน้ำ โดยการนำนวัตกรรมมาเชื่อมต่อการพัฒนาและบูรณาการการทำงานทุกภาคส่วนภายใต้โครงการประชารัฐเพื่อเพิ่มมูลค่าสินค้าหม่อนไหมให้เกิดรายได้เพิ่มมากขึ้น มีการกระจายรายได้ อย่างทั่วถึงเพื่อแก้ไขปัญหาความยากจน ลดต้นทุนการผลิต และนำเทคโนโลยีมาใช้เพื่อเพิ่มศักยภาพการผลิตด้านหม่อนไหมก้าวไปสู่การพัฒนาอย่างยั่งยืน

### ที่มาของการดำเนินโครงการในพื้นที่ดังกล่าว

เกษตรกรของประเทศไทยและในภูมิภาคส่วนใหญ่พบว่ารายได้และความ เป็นอยู่ยังคงมีสภาพความเป็นอยู่ที่ยากจน โดยเฉพาะภาคตะวันออกเฉียงเหนือ ซึ่งส่วนหนึ่งเป็นผลมาจากการทำเกษตรแบบดั้งเดิม ยังไม่สามารถผลิตและแปรรูป ผลผลิตให้ได้ปริมาณและคุณภาพตรงตามที่ถูกค่าต้องการ นอกจากนี้ยังมีความแตกต่าง ของรายได้ของคนในภาคการเกษตร ความเสื่อมโทรมของทรัพยากร ธรรมชาติ สืบเนื่อง จากการผลิตพืชเศรษฐกิจของภาคเป็นการผลิตตามฤดูกาล มีการใช้สารเคมีสูง ดินขาด ความอุดมสมบูรณ์และมีปัญหาดินเสื่อมโทรม พื้นที่ชลประทานมีจำกัด ขาดนวัตกรรม

และการดูแลรักษาตั้งแต่กระบวนการจัดการแปลงหม่อน การตัดแต่งกิ่ง การให้น้ำ และการดูแลรักษาแปลงหม่อน ส่งผลกระทบต่อปริมาณผลผลิตใบหม่อนซึ่งเป็นพืชอาหารชนิดเดียวสำหรับการเลี้ยงไหมใหม่ ปัญหาดังกล่าวทำให้ปริมาณและคุณภาพเส้นไหมลดลงซึ่งนำไปสู่ต้นทุนการผลิต ผ้าไหมที่สูงขึ้น

ใบหม่อนเป็นวัตถุดิบที่จำเป็นมากต่อการเลี้ยงไหมเพื่อผลิตรังไหมและเส้นไหมที่มีคุณภาพเพื่อส่งต่อขบวนการผลิตกลางน้ำและปลายน้ำที่จะทำให้การพัฒนาผลิตภัณฑ์เกิดมูลค่าเพิ่มขึ้นและสอดคล้องต่อความต้องการ ดังนั้นการส่งเสริมองค์ความรู้ที่ถูกต้องตามหลักวิชาการด้านการบริหารจัดการการเลี้ยงไหมพันธุ์ดีให้แก่เกษตรกรผู้ปลูกหม่อนเลี้ยงไหม และสนับสนุนวัสดุอุปกรณ์ที่จำเป็นในการผลิตรังไหมให้ได้ปริมาณเพิ่มมากขึ้นและมีคุณภาพที่ดี เพื่อเพิ่มรายได้ให้กับเกษตรกร เป็นการสร้างโอกาสทางการตลาด ทั้งในระดับประเทศและระดับอาเซียน

### ผลการดำเนินงาน (ผลผลิต/ผลลัพธ์)

๑. เกษตรกรจำนวน ๖๐ รายที่เข้าร่วมโครงการ ได้รับการเพิ่มพูนความรู้ และทักษะในการบริหารจัดการแปลงหม่อน

๒. เกษตรกรที่เข้าร่วมโครงการ นำนวัตกรรมไปใช้ในการผลิตหม่อนที่มีคุณภาพ มีมาตรฐานรองรับ และมีใบหม่อนเพียงพอสำหรับการเลี้ยงไหม

๓. เกษตรกรจำนวน ๖๐ ราย ได้รับทักษะความรู้ด้านการบริหารจัดการเลี้ยงไหมพันธุ์ดี สามารถพัฒนารูปแบบ วิธีการเลี้ยงไหม ให้มีผลผลิตเพิ่มขึ้น มีรายได้เพิ่มขึ้น

### ปัญหา/อุปสรรค ในการดำเนินงาน

- ปัญหาเรื่องความต้องการน้ำเพื่อบริหารจัดการแปลงหม่อนให้กับเกษตรกรช่วงหน้าแล้ง ให้เพียงพอกับความต้องการจึงส่งผลให้ไม่ได้ผลผลิตทั้งปี

### ข้อเสนอแนะจากกลุ่มเป้าหมาย

- ไม่มี

### ข้อเสนอแนะจากคณะทำงาน

- ไม่มี

### ภาพประกอบการลงพื้นที่



๒. โครงการ พัฒนานวัตกรรมการเกษตรและอาหารปลอดภัยกลุ่มนครชัยบุรีนทร์ กิจกรรมหลัก พัฒนาและบริหารจัดการน้ำเพื่อการเกษตรอย่างยั่งยืนในเขตนครชัยบุรีนทร์ รายการ แก้มลิงกุดตลาด พร้อมอาคารประกอบ ตำบลกระโพ อำเภอน้ำขุ่น จังหวัดสุรินทร์ งบประมาณ ๒๕,๐๐๐,๐๐๐ บาท ก่อหนี้ผูกพัน ๒๔,๙๗๙,๐๐๐ บาท

#### วัตถุประสงค์โครงการ

๑. เพื่อพัฒนาด้านแหล่งน้ำต่างๆ อาทิเช่น ระบบส่งน้ำ แก้มลิง ฝายหินทั้งกั้นลำน้ำ ฯลฯ ในเขตกลุ่มจังหวัดภาคตะวันออกเฉียงเหนือตอนล่าง ๑ (นครชัยบุรีนทร์)

๒. สามารถสนับสนุนการเพาะปลูก และการอุปโภคบริโภคของราษฎรในเขตกลุ่มจังหวัดภาคตะวันออกเฉียงเหนือตอนล่าง ๑ (นครชัยบุรีนทร์)

#### กลุ่มเป้าหมายโครงการ

เกษตรกรผู้รับประโยชน์จากโครงการ ๑๒๐ ครัวเรือน

#### ชื่อพื้นที่ในการติดตาม

ตำบลกระโพ อำเภอน้ำขุ่น จังหวัดสุรินทร์

#### ข้อมูลทั่วไป (เกี่ยวข้องกับพื้นที่ที่ไปตรวจติดตาม)

เป็นแหล่งน้ำสาธารณะ (กุดของลำชี) มีสภาพต้นเขินทิศเหนือติดกับลำชีทิศตะวันออกติดกับลำชีบางส่วน และพื้นที่การเกษตร ทิศใต้ติดกับพื้นที่การเกษตรห่างจากหมู่บ้าน ประมาณ ๑,๘๐๐ เมตร (บ้านตากกลางและบ้านหนองบัว จำนวน ๔๗๓ ครัวเรือน ๑,๖๔๐ คน) ทิศตะวันตกติดกับพื้นที่การเกษตรและลำชีบางส่วน

#### ที่มาของการดำเนินโครงการในพื้นที่ดังกล่าว

แก้มลิงกุดตลาด (กุดท่าลาด) เป็นพื้นที่รับน้ำนองของลำชีก่อนจะไหลลงบรรจบกับแม่น้ำมูล (วังทะเล) ในฤดูน้ำหลากพื้นที่ดังกล่าวจะมีปริมาณน้ำจำนวนมากเอ่อล้นท่วมเต็มพื้นที่ราษฎรสามารถสูบน้ำไปใช้ในกิจกรรมทางการเกษตรได้ แต่เมื่อปริมาณน้ำของแม่น้ำมูลลดลง พื้นที่ดังกล่าวจะแห้งขอด เห็นควรขุดลอกเป็นแก้มลิงเก็บกักน้ำไว้ใช้ในฤดูแล้ง อีกทั้งได้รับประโยชน์ด้านการท่องเที่ยวเนื่องจากบ้านตากกลาง เป็นแหล่งเลี้ยงช้างที่มีชื่อเสียงของจังหวัดสุรินทร์ แก้มลิงกุดตลาดอยู่ใกล้จุดที่ชาวบ้านจะนำช้างมาอาบน้ำ และสามารถพัฒนาเป็นแหล่งท่องเที่ยวทางน้ำ (ทะเลสาบ) เพิ่มรายได้ให้กับราษฎรนอกเหนือจากการทำการเกษตร

#### ผลการดำเนินงาน (ผลผลิต/ผลลัพธ์)

แก้มลิงกุดตลาด ดำเนินการและเบิกจ่ายแล้วเสร็จ เพิ่มปริมาณน้ำสำรองเพื่อการอุปโภคบริโภค การเกษตร ปศุสัตว์ ประมาณ ๓๙๙,๐๐๐ ลูกบาศก์เมตร มีราษฎรได้รับประโยชน์ จำนวน ๒ หมู่บ้าน ๔๗๓ ครัวเรือน ๑,๖๔๐ คน พื้นที่การเกษตร ๔๐๐ ไร่

#### ปัญหา/อุปสรรค ในการดำเนินงาน

ในช่วงฤดูฝนมีน้ำเอ่อท่วมจุดดำเนินการบางแห่ง ทำให้การดำเนินการบางช่วงไม่เป็นไปตามแผน แต่ทั้งนี้ผลการปฏิบัติงานโดยรวมสามารถปฏิบัติงานแล้วเสร็จและดำเนินการเบิกจ่ายได้ตามสัญญาและตามแผนงานที่วางไว้

### ข้อเสนอแนะจากกลุ่มเป้าหมาย

การดำเนินงานแล้วเสร็จสามารถใช้งานได้จริงและทันในช่วงฤดูเก็บน้ำที่จะมาถึง อยากรู้ให้ดำเนินการพัฒนาแหล่งน้ำแห่งอื่นที่อยู่ในพื้นที่ตำบล ให้ราษฎรได้ใช้ประโยชน์อย่างทั่วถึง

### ข้อเสนอแนะจากคณะกรรมการ

การนำดินที่ขุดไปทำเป็นคันกันขอบแหล่งน้ำที่ขุดใหม่ซึ่งเมื่อเกิดฝนตกน้ำจะชะล้างดินลง จะส่งผลทำให้ได้รับความเสียหายได้ ควรมีการป้องกันปัญหาในเรื่องดังกล่าวไว้ด้วย

การจัดทำป้ายประชาสัมพันธ์โครงการฯ ให้เป็นไปตามที่จังหวัดกำหนด ควรดำเนินการให้ถูกต้องเพื่อประชาสัมพันธ์ให้ประชาชนในพื้นที่ได้รับทราบข้อเท็จจริงของโครงการฯ

ขอให้แนะนำประชาชนในพื้นที่ร่วมกัน หาแนวทางป้องกันการพังทลายของดิน เนื่องจากเป็นดินทรายเมื่อมีฝนตกจะทำให้พังทลายได้ง่าย

เมื่อดำเนินโครงการแล้วเสร็จควรส่งมอบพื้นที่ดังกล่าวให้องค์กรปกครองส่วนท้องถิ่นในพื้นที่ เพื่อดูแลรักษาและใช้ประโยชน์

ควรบริหารจัดการทำบัญชีต้นไม้ด้วยว่าดำเนินการ ตัดหรือถอน หรือดำเนินการอย่างไร ที่สำคัญอยากให้นำต้นไม้ที่นำออกจากพื้นที่มาดำเนินการปลูกบริเวณริมฝั่งหรือคันคูบริเวณดำเนินการเพื่อจะได้เพิ่มพื้นที่สีเขียวและรักษาตลิ่งไม่ให้ดินพังทลาย

เพื่อไม่ให้ดินพังทลายลงควรร่วมมือกับ ผู้ใหญ่บ้าน อสม. ในท้องถิ่นร่วมกัน ปลูกหญ้าแฝกในพื้นที่ดำเนินโครงการ

ให้ส่วนราชการดำเนินการตรวจสอบเอกสารซ้ำ (Re - check) เช่น ความถูกต้องของชื่อโครงการ ปริมาณงาน ภาพถ่าย (ก่อน ขณะ หลัง) ดำเนินการ ให้มีความเรียบร้อยพร้อมที่จะรับการตรวจสอบจากหน่วยตรวจสอบของภาครัฐ

หน่วยงานที่รับผิดชอบโครงการ ควรบริหารสัญญาให้เป็นไปตามระเบียบที่เกี่ยวข้อง ไม่ว่าจะเป็นการขอขยายสัญญา การแก้ไขแบบแปลน การของลดค่าปรับ เป็นต้น พร้อมทั้งเร่งรัดผู้รับจ้างให้เข้าดำเนินการตามสัญญาด้วย

### ภาพประกอบการลงพื้นที่



## มิติที่ประชุม

เห็นชอบ การติดตามการลงพื้นที่การดำเนินโครงการตามแผนปฏิบัติ  
ราชการประจำปีของกลุ่มจังหวัดภาคตะวันออกเฉียงเหนือตอนล่าง ๑ ประจำปีงบประมาณ  
พ.ศ.๒๕๖๔ จังหวัดในพื้นที่กลุ่มจังหวัด ๗ จังหวัดนครราชสีมา จังหวัดชัยภูมิ  
จังหวัดบุรีรัมย์ จังหวัดสุรินทร์ ตามที่จังหวัดเสนอ และขอให้จังหวัดเพิ่มเติม  
ข้อมูลผลลัพธ์จากการดำเนินโครงการ

SCAN ME



ตัวอย่างเล่มปีที่แล้ว

นางสาวอิสริยา เคียงวิมลรัตน์  
ผู้ช่วยเลขานุการ ๓

๔.๓ เรื่อง การจัดทำรูปแบบผลการดำเนินงานโครงการตามแผนปฏิบัติ  
ราชการประจำปีของกลุ่มจังหวัดภาคตะวันออกเฉียงเหนือตอนล่าง ๑ ประจำปี  
งบประมาณ พ.ศ.๒๕๖๔

- กำหนดหัวข้อ การจัดทำรูปแบบประจำปี
- ร่างหัวข้อ ที่กลุ่มจังหวัดกำหนด

กลุ่มจังหวัดภาคตะวันออกเฉียงเหนือตอนล่าง ๑ จะมีการจัดทำรูปแบบ  
ผลการดำเนินงานโครงการตามแผนปฏิบัติราชการประจำปีของกลุ่มจังหวัดภาคตะวันออกเฉียงเหนือตอนล่าง ๑ ประจำปีงบประมาณ พ.ศ.๒๕๖๔ เราได้กำหนดร่างหัวข้อในเล่ม  
ว่าจะมีเนื้อหาสาระสำคัญอะไรบ้าง มีรายละเอียดดังนี้

ที่	หัวข้อ	รายละเอียด	หน้าที่รับผิดชอบ
๑	คำนำ		คณะทำงาน
๒	สารบัญ		กลุ่มงานบริหาร ยุทธศาสตร์กลุ่มจังหวัด
๓	ผู้บริหารกลุ่มจังหวัดภาคตะวันออกเฉียงเหนือตอนล่าง ๑	รูปภาพประกอบ ผู้ว่าราชการจังหวัดทั้ง ๔ จังหวัด และรองผู้ว่าราชการจังหวัดที่ได้รับมอบหมายให้เป็นหัวหน้าคณะทำงาน	กลุ่มงานบริหาร ยุทธศาสตร์กลุ่มจังหวัด
๔	บทสรุปผู้บริหาร	กล่าวถึงลักษณะอันโดดเด่นของกลุ่มจังหวัด และกล่าวถึงงบประมาณที่ได้รับในปี พ.ศ. ๒๕๖๔	คณะทำงาน
๕	ตัวชี้วัดความสำเร็จตามประเด็นการพัฒนาของกลุ่มจังหวัดภาคตะวันออกเฉียงเหนือตอนล่าง ๑	ตารางแสดงตัวชี้วัดฯ ตามประเด็นการพัฒนาของกลุ่มจังหวัด โดยมีผลตัวชี้วัดระหว่าง ๖๑ - ๖๔	คณะทำงานและส่วนราชการที่เกี่ยวข้อง
๖	ที่มา	โครงสร้างการบริหารงานกลุ่มจังหวัด (ผัง) ที่มาของกลุ่มจังหวัด ๗ อำนวยการหน้าที่	กลุ่มงานบริหาร ยุทธศาสตร์กลุ่มจังหวัด และกลุ่มยุทธศาสตร์การ พัฒนาภาค
๗	ข้อมูลทั่วไป	<ul style="list-style-type: none"> <li>- ความเป็นมาของกลุ่มจังหวัดนครชัยบุรินทร์</li> <li>- ลักษณะภูมิประเทศ ภูมิอากาศ ประชากร</li> <li>- การใช้ประโยชน์ที่ดิน</li> <li>- สภาพเศรษฐกิจ GPP แยกรายจังหวัด GPP แยกรายสาขาที่สำคัญ รายได้เฉลี่ยต่อหัวแยกรายจังหวัด</li> <li>- พืชเกษตรและสัตว์เศรษฐกิจที่สำคัญ</li> <li>- ประเภทแหล่งท่องเที่ยวในกลุ่มจังหวัด</li> </ul>	กลุ่มงานบริหาร ยุทธศาสตร์กลุ่มจังหวัด

ที่	หัวข้อ	รายละเอียด	หน้าที่รับผิดชอบ
๘	ยุทธศาสตร์การพัฒนาของกลุ่มจังหวัดภาคตะวันออกเฉียงเหนือตอนล่าง ๑	<ul style="list-style-type: none"> <li>- แนวคิดการพัฒนา</li> <li>- วิสัยทัศน์ (เป้าหมายการพัฒนา)</li> <li>- ตัวชี้วัดความสำเร็จตามเป้าหมายของการพัฒนากลุ่มจังหวัด</li> <li>- แผนงานที่สำคัญ</li> <li>- ประเด็นการพัฒนา ตัวชี้วัด วัตถุประสงค์</li> </ul>	<ul style="list-style-type: none"> <li>- กลุ่มงานบริหารยุทธศาสตร์กลุ่มจังหวัด</li> </ul>
๙	ผลการดำเนินงานปีงบประมาณ พ.ศ. ๒๕๖๔	<ul style="list-style-type: none"> <li>- ผลการเบิกจ่ายประจำปีงบประมาณ พ.ศ. ๒๕๖๔ ที่มา จาก กรมบัญชีกลาง ณ วันที่ ๓๐ กันยายน ๒๕๖๔</li> <li>- ผลการดำเนินงานตามแผนปฏิบัติราชการประจำปีงบประมาณ พ.ศ. ๒๕๖๔ แยกตามประเด็นการพัฒนา โดยจะประกอบด้วย               <ul style="list-style-type: none"> <li>ชื่อโครงการ กิจกรรมหลัก กิจกรรมย่อย/รายการ หน่วยดำเนินการ วัตถุประสงค์ ผลการดำเนินงาน (ผลผลิต ผลลัพธ์) รูปภาพ</li> </ul> </li> <li>- การประชุม ก.บ.ก.</li> <li>- การประชุม กรอ.</li> <li>- ประชุมเชิงปฏิบัติการเพื่อจัดทำแผนพัฒนากลุ่มจังหวัดภาคตะวันออกเฉียงเหนือตอนล่าง ๑ ระยะ ๕ ปี รอบใหม่ (พ.ศ. ๒๕๖๖ - ๒๕๗๐)</li> <li>- ประชุมเชิงปฏิบัติการเพื่อจัดทำแผนปฏิบัติราชการประจำปีของกลุ่มจังหวัดภาคตะวันออกเฉียงเหนือตอนล่าง ๑ ประจำปีงบประมาณ พ.ศ. ๒๕๖๖</li> <li>- ประชุมสัมมนาเพื่อรับฟังความคิดเห็นเกี่ยวกับแผนพัฒนากลุ่มจังหวัดภาคตะวันออกเฉียงเหนือตอนล่าง ๑ ระยะ ๕ ปี (พ.ศ. ๒๕๖๖ - ๒๕๗๐) รอบใหม่</li> <li>- การตรวจติดตามโครงการตามแผนปฏิบัติราชการประจำปีของกลุ่มจังหวัดฯ ประจำปีงบประมาณ พ.ศ. ๒๕๖๔</li> <li>- การฝึกอบรมสัมมนาเพื่อเสริมสร้างความสัมพันธ์และความเข้มแข็งในการทำงานของกลุ่มจังหวัดภาคตะวันออกเฉียงเหนือตอนล่าง ๑ ประจำปีงบประมาณ พ.ศ. ๒๕๖๔</li> </ul>	<ul style="list-style-type: none"> <li>- กลุ่มงานบริหารยุทธศาสตร์กลุ่มจังหวัด</li> <li>- คณะทำงาน</li> <li>- กลุ่มงานบริหารยุทธศาสตร์กลุ่มจังหวัด</li> </ul>
๑๐	ปัญหา อุปสรรค และข้อเสนอ	<ul style="list-style-type: none"> <li>- ปัญหา อุปสรรคในการดำเนินงานโครงการตามแผนปฏิบัติราชการประจำปีงบประมาณ พ.ศ. ๒๕๖๔</li> <li>- ข้อเสนอแนะ</li> </ul>	คณะทำงาน
๑๑	ภาคผนวก	<ul style="list-style-type: none"> <li>- คำสั่งแต่งตั้ง ก.บ.ก. กรอ. และคำสั่งแต่งตั้งคณะทำงานติดตามและประเมินผลการดำเนินงานโครงการตามแผนฯ</li> </ul>	<ul style="list-style-type: none"> <li>- กลุ่มงานบริหารยุทธศาสตร์กลุ่มจังหวัด</li> </ul>
๑๒	คณะที่ปรึกษา คณะทำงาน	รายชื่อ	<ul style="list-style-type: none"> <li>- กลุ่มงานบริหารยุทธศาสตร์กลุ่มจังหวัด</li> </ul>



- ประธาน เล่มผลการดำเนินงานเหมือนกันทุกปีหรือไม่ครับ
- นางสาวอิสริยา เคียงวิมลรัตน์ ผู้ช่วยเลขานุการฯ จะมีความแตกต่างเรื่องของรายละเอียดข้อมูลโครงการ รายการในแต่ละปี ตัวชี้วัด และจะขอความคิดเห็นคณะทำงานด้วยนะคะว่าจะปรับหัวข้อ หรือจะนำเสนอรูปแบบใหม่สามารถเสนอแนะได้คะ
- นายสาครินทร์ จำปา ผู้เชี่ยวชาญฯ สป.มท. ขอเสนอแนะเล็กน้อยนะครับในส่วนของโครงการประเภทที่เป็นสิ่งก่อสร้าง อาคาร อยากจะให้เพิ่มแสกน QR CODE สถานที่นั้น เพื่อที่สามารถเข้าไปดูแบบ Street view สถานที่จริงที่เป็นรายการสิ่งก่อสร้าง
- นายนพรัตน์ แก้วสิงห์ ผู้ช่วยเลขานุการฯ ขอเสนอแนะครับจะเป็นไปได้ไหมจะให้แต่ละจังหวัดคัดเลือกโครงการที่เป็น Best Practice หรือเป็นโครงการที่มีผลการดำเนินงานที่ดีสามารถไปต่อได้ มีผลตอบแทนที่สูง มีเป้าหมาย หรือมีทิศทางมีอนาคต และควรได้รับการสนับสนุนต่อไป และอยากให้ที่ประชุมเห็นพร้อมต้องกันว่า จะมีโครงการไหนบ้างที่ควรจะเป็น Best Practice ที่เป็นประโยชน์ เพื่อนำไปใช้เป็นเอกสารประกอบการทำของบประมาณในปีต่อไป เกษตรกรผู้เลี้ยงได้ประโยชน์อยากสนับสนุนโครงการต่อไป และให้กลุ่มจังหวัดหาหลักเกณฑ์เพิ่มเติม ว่าควรจะมีรายละเอียดใดบ้างที่จะเป็นโครงการ Best Practice ว่าจะเป็นแบบใดได้บ้างครับ
- นางกรรณา ลืออดุลย์ เลขานุการฯ โครงการ Best Practice อยากให้เป็นรายการที่ประสบผลสำเร็จ โดดเด่นที่สุด และเป็นประโยชน์ที่สุด เพื่อจะเป็นประโยชน์ในการเสนอขอรับงบประมาณในปีต่อ ๆ ไป
- นายกิตติศักดิ์ ธีระวัฒนา หน.สนจ.นม. อยากให้กลุ่มจังหวัดออกแบบหลักเกณฑ์ ให้จังหวัดใช้ในการคัดเลือก เพื่อให้เป็น Best Practice ในทิศทางเดียวกัน เพราะเวลาที่เรารวบรวมออกมาจะได้เป็น รูปแบบเดียวกัน ในส่วนของข้อมูลจังหวัดจะจัดส่งให้ กลุ่มจังหวัด ว่า ควรจะแสดงเรื่องอะไรบ้าง ข้อมูลรายละเอียดต่าง ๆ ที่ครอบคลุม เพื่อจะนำมาจัดทำเล่ม และข้อมูลทั้งหมดนี้มีข้อมูลผลการดำเนินงานเป็นอย่างไร ก็จะมีตัวเลขปรากฏโชว์ว่าการดำเนินงานทั้งปีมีอะไรบ้าง ได้ทำอะไรไปบ้าง กำหนดหัวข้อ อธิบายความสำเร็จ บรรยายเพื่อเอื้อประโยชน์ สรุปผลการดำเนินงาน แล้วรูปแบบ สีขนาด ฟรอนต์ อะไรต่าง ๆ เพื่อจะได้สะดวกในการทำงาน
- นางสาวอิสริยา เคียงวิมลรัตน์ ผู้ช่วยเลขานุการฯ ในหัวข้อผลการดำเนินงานตามแผนปฏิบัติการประจำปีงบประมาณ พ.ศ. ๒๕๖๔ แยกตามประเด็นการพัฒนา ในส่วนนี้ กลุ่มจังหวัดได้แจกแบบฟอร์มไปให้จังหวัด และจังหวัดจะประสานไปยังส่วนราชการกรอกข้อมูลผลการดำเนินงานของตัวเอง ในส่วนตรงนั้น กลุ่มจังหวัดจะนำข้อมูลนั้นมาสรุปแยกเป็นรายประเด็นซึ่งเราจะใส่ทุกโครงการ เช่นกิจกรรมใดที่เป็นกิจกรรมที่เป็นตัวเดียวกัน แต่แยกกันทำ ทั้ง ๔ จังหวัด ก็จะต้องมารวมข้อมูลสรุปให้เป็นในภาพรวมของกลุ่มจังหวัด ฯ แต่ส่วนที่เป็นหัวข้อการตรวจติดตามโครงการในพื้นที่ตรงนี้ที่ทางคณะทำงานทุกท่านได้ลงพื้นที่ให้ เราจะนำเนื้อหาที่ท่านได้ลงพื้นที่ ที่มา ความสำคัญต่าง ๆ ตลอดจนผลลัพธ์ที่ได้ ก่อนหลังการอบรมแล้ว อย่างรายได้ก่อนจะอบรมรายได้เท่านี้

แต่หลังอบรมมีการสร้างรายได้เพิ่มเท่าไรก็บาท/เดือน ก็จะได้นำผลในส่วนนี้ไว้ด้วย เป็นรายละเอียดเชิงลึกเข้าไปลงพื้นที่และได้สอบถามเกษตรกร หรือกลุ่มเป้าหมาย อยากให้นำข้อมูลในส่วนนี้มาใส่เพิ่มเติม

## ประธาน

ในเรื่องของการระบุปัญหาหรืออุปสรรคในส่วนนี้หากเราจะนำไปลงในเล่ม เราควรมีวิธีแก้ไขหรือข้อเสนอแนะลงไปด้วยที่จะนำไปให้โครงการหรือกิจกรรมไปสู่ความสำเร็จ ถ้าหากเราลองครุ่นคิดว่าเรามีปัญหาอะไรอุปสรรคอะไรและมีแนวทางแก้ไขที่จังหวัดนำไปสู่ความสำเร็จของโครงการมันจะเกิดประโยชน์ต่อผู้อ่านและอาจจะเป็นตัวอย่างหรือเอกสารทางวิชาการ หรือเป็นเอกสารประสบการณ์เมื่อเจอปัญหาแบบนี้ สิ่งนี้แหละที่ผมคิดว่าจังหวัดทุกจังหวัดควรใส่ให้ครบถ้วนนะครับ ดังนั้นผมขอให้ท่านเขียนมาให้ครบถ้วนสำหรับปัญหาและข้อเสนอแนะด้วยนะครับ ฉะนั้นอยากให้จังหวัดยกตัวอย่างมาจังหวัดละ ๑ โครงการที่โดดเด่นที่สุด มีประโยชน์ที่สุด และประสบความสำเร็จที่สุด และมากำหนดหัวข้อเพื่อที่จะบรรยายความสำเร็จของโครงการในมิติไหนแต่ไม่ได้หมายความว่า จะให้รายงานในหัวข้อที่จำกัด แต่เปิดโอกาสให้ท่านได้บรรยายสิ่งที่ท่านกล่าวว่าจะสำเร็จอย่างไรที่จะมาขยายต่อ สำเร็จเรื่องรายได้ สำเร็จด้านการเป็นต้นแบบ ซึ่งอยู่ที่ท่านบรรยายสิ่งที่จะเป็นประโยชน์ คือเอกสารของเราจะมุ่งเน้นเพื่อจะสร้างประโยชน์ทั้งสรุปผลการดำเนินงาน และเพื่อที่เราจะได้นำเอกสารของเรา เป็นคู่มือในการทำงาน เป็นคู่มือในการแลกเปลี่ยนเรียนรู้ ให้กลุ่มจังหวัดอื่น ๆ หรือจังหวัดอื่น ๆ ได้ศึกษาได้ประโยชน์ ผมคิดว่าในส่วนนี้ท่านสามารถบรรยายความสำเร็จได้ ในแบบกว้าง อ่านแล้วจะเกิดประโยชน์ ซึ่งเป็นเรื่องที่ดีนะครับ ท่านผู้บริหารกระทรวงมหาดไทย มีความเห็นอย่างไร และขอรับทราบระยะเวลาในการจัดส่งข้อมูลด้วยนะครับ

นายสาครินทร์ จำปา  
ผู้เชี่ยวชาญ ๓ สป.มท.

ในส่วนนี้ผมเห็นด้วยกับท่านประธานนะครับว่านอกจากเราจะสามารถสรุปผลการดำเนินงาน เอกสารของเรายังสามารถใช้ในการประชาสัมพันธ์โครงการไปด้วยในตัวครับ

นางสาวอิสริยา เคียงวิมลรัตน์  
ผู้ช่วยเลขานุการ ๓

อย่างปึงบประมาณที่ผ่านมาเราได้ส่งเล่มเพื่อประชาสัมพันธ์ประมาณช่วงเดือนมีนาคม ๒๕๖๔ แต่เนื่องด้วยปีที่ผ่านมามา ทางกลุ่มจังหวัดได้ลงพื้นที่เก็บข้อมูลด้วยตัวเอง จัดทำเอกสารรวบรวมทำรูปเล่มเอง จึงจะแตกต่างจากปีที่เราจะให้ทั้ง ๔ จังหวัด ส่งข้อมูลเข้ามาและเราจะเข้ามาพิจารณาในที่ประชุม แล้วรวบรวมเป็นรูปเล่ม ซึ่งจะมีโครงการที่ยังดำเนินการไม่แล้วเสร็จอยู่หลายรายการที่จะต้องรอโครงการทุกโครงการเบิกจ่ายให้เสร็จก่อน จะมีตัวอย่างเล่มในปีก่อนๆ ให้ดูนะค่ะ



ตัวอย่างเล่มปีที่แล้ว



ตัวอย่างเล่มลงพื้นที่ปีที่แล้ว

ประธาน

สรุปแล้วเมื่อปีที่แล้วกลุ่มจังหวัดเป็นหน่วยดำเนินการ ทุกจังหวัดก็เลยไม่เป็น  
ภาระ แต่ปีนี้เราไม่ได้มองว่ามันเป็นภาระ เรามองว่าเป็นการมีส่วนร่วมการรายงาน  
ผลการดำเนินการสรุปผลการดำเนินงานของกลุ่มจังหวัดนะครับ และเชื่ออย่างหนึ่ง  
นะครับว่ากลุ่มจังหวัดสามารถทำได้ดีเลยที่เดียวนะครับและปีนี้ก็ทำได้ดีเช่นเดียวกัน  
แต่ขอให้จังหวัดช่วยส่งข้อมูลให้กับกลุ่มจังหวัด ๆ ขอกำหนดส่งข้อมูลช่วงเดือน  
พฤษภาคม ๒๕๖๕ ด้วยนะครับ

- การใส่ข้อมูลตัวชี้วัด การคำนวณ การจัดเก็บ

นางสาวอิสริยา เคียงวิมลรัตน์ ในส่วนของ เรื่องตัวชี้วัดความสำเร็จ ค่าเป้าหมาย ปี ๖๔ และจะมี  
ผู้ช่วยเลขานุการ ๆ หน่วยงานที่รับผิดชอบในการเก็บข้อมูล อย่างเช่น ข้อมูลเกี่ยวกับ อัตราการขยายตัว  
ของผลิตภัณฑ์มวลรวมกลุ่มจังหวัด ณ ราคาคงที่เพิ่มขึ้น อาจจะต้องรบกวนสำนักงาน  
คลังจังหวัดในกลุ่มจังหวัด ในการกรอกข้อมูล และอีกหลายๆข้อมูลในตารางก็จะ  
แบ่งส่วนราชการที่รับผิดชอบในการเก็บข้อมูลและกรอกข้อมูลตามหัวข้อ

ตัวชี้วัดตามเป้าหมายการพัฒนา

ที่	ตัวชี้วัดความสำเร็จ	ค่าเป้าหมาย ปี ๖๔	หน่วยงานที่ รับผิดชอบ
๑.	อัตราการขยายตัวของผลิตภัณฑ์มวลรวมกลุ่มจังหวัด ณ ราคาคงที่เพิ่มขึ้น (ที่มา : สำนักงานคณะกรรมการพัฒนาการเศรษฐกิจและสังคมแห่งชาติ)	ขยายตัวร้อยละ ๒.๙๓ ของปีก่อนหน้า ปรับลดเนื่องจาก สถานการณ์โควิด - ๑๙ คงเหลือร้อยละ ๒.๘๕	สำนักงานคลังจังหวัด ในกลุ่มจังหวัด
๒.	รายได้จากการท่องเที่ยวเพิ่มขึ้น	ร้อยละ ๓ จากปีก่อนหน้า ปรับลดเนื่องจาก สถานการณ์โควิด - ๑๙ คงเหลือร้อยละ ๒.๕๗	สำนักงานการ ท่องเที่ยวและกีฬา จังหวัดในกลุ่มจังหวัด
๓	ร้อยละที่เพิ่มขึ้นของมูลค่าการจำหน่ายผลิตภัณฑ์ใหม่จากรายได้เฉลี่ยย้อนหลัง ๓ ปี	ร้อยละ ๒.๙๘ จากปีก่อน หน้า	สำนักงานพัฒนาชุมชน จังหวัดในกลุ่มจังหวัด
๔.	สัดส่วนคนยากจนลดลง (ฐานปีข้อมูลปัจจุบัน ปี ๕๙ อยู่ที่ ร้อยละ ๑๒.๑ ค่าเฉลี่ยของภาคอีสานอยู่ที่ ๑๓.๐ ค่าเฉลี่ยของประเทศ ร้อยละ ๘.๖) ลดลงปีละ ๐.๕ % ที่มา : สำนักงานคณะกรรมการพัฒนาการเศรษฐกิจและสังคมแห่งชาติ)	ร้อยละ ๙.๑	-

## ตัวชี้วัดความสำเร็จรายประเด็นการพัฒนา ดังนี้

ตัวชี้วัดของประเด็นการพัฒนา	ค่าเป้าหมาย				หน่วยงาน รับผิดชอบ
	พ.ศ. ๒๕๖๑	พ.ศ. ๒๕๖๒	พ.ศ. ๒๕๖๓	พ.ศ. ๒๕๖๔	
<b>การพัฒนาขีดความสามารถเกษตรกรอุตสาหกรรมครบวงจร</b>					
๑. ร้อยละที่เพิ่มขึ้นของ GPP ภาคเกษตร (ฐานข้อมูลจาก สำนักพัฒนาการเศรษฐกิจและ สังคมแห่งชาติ ปี ๒๕๖๐ = ๙๕,๕๒๘ ล้านบาท)	๐.๕ ผล ๑๐๑,๔๓๘.๑๘ (+๕,๖๕๔.๘๙) ร้อยละ ๖.๑๙	๑.๐ ผล ๙๘,๕๐๔.๒ ๙ (-๒,๙๓๓.๘๙) ร้อยละ - ๒.๘๙	๑.๕	๒	สำนักงานคลัง จังหวัดในกลุ่ม จังหวัด หรือสำนักงานคลัง เขต ๓
๒. พื้นที่รับประโยชน์ทางการเกษตร จากการพัฒนาและบริหารจัดการน้ำ เพิ่มขึ้น (ไร่)(ฐานข้อมูลจากกรม ชลประทาน กระทรวงเกษตรและ สหกรณ์การเกษตร ปี ๒๕๖๐ มีพื้นที่ ชลประทาน๒,๘๒๒,๖๙๑ ไร่)	๑๒,๕๐๐ -๕๔๕,๕๖๐ (๒,๒๗๗,๑๓๑)	๑๓,๐๐๐ +๓๔๘,๘๒๕ (๒,๖๖๑,๙๕ ๖)	๑๓,๕๐๐	๑๓,๕๐๐	หน่วยงาน ชลประทาน
๓. จำนวนฟาร์มมาตรฐานที่เพิ่มขึ้น (ฟาร์ม)	-	-	-	๒๐	สนง.ปศุสัตว์จังหวัด
<b>การพัฒนาอุตสาหกรรมการท่องเที่ยว และผลิตภัณฑ์ใหม่</b>					
๑. ร้อยละของแหล่งท่องเที่ยวและสถาน ประกอบการด้านการท่องเที่ยวผ่าน เกณฑ์มาตรฐานท่องเที่ยวปลอดภัยด้าน สุขอนามัย (SHA)	-	-	-	-	สำนักงานการ ท่องเที่ยวและกีฬา จังหวัดในกลุ่ม จังหวัด
๒. ร้อยละที่เพิ่มขึ้นของรายได้จากการ ท่องเที่ยว (ฐานข้อมูลจากสำนักงานการท่องเที่ยว และกีฬาจังหวัดในกลุ่มจังหวัด รายได้การท่องเที่ยวปี ๒๕๖๐ = ๒๖,๒๓๒.๖๒ ล้านบาท)	๘ ผล ๓๑,๘๔๕ ล้านบาท (+๕,๖๑๒.๓๘) ร้อยละ ๒๑.๓๙	๘ ผล ๓๕,๗๓๐ ล้านบาท (+๕,๘๘๕) ร้อยละ ๑๒.๒๐	๘.๘๒ ผล ๑๖,๙๒๙.๐๒ (- ๑๘,๘๐๓.๙๘) ร้อยละ ๕๙.๐๕	๙.๕๑	สำนักงานการ ท่องเที่ยวและกีฬา จังหวัดในกลุ่ม จังหวัด
๓. ร้อยละที่เพิ่มขึ้นของจำนวน นักท่องเที่ยวและผู้เยี่ยมเยือนใน ๔ จังหวัด (ฐานข้อมูลจากสำนักงานการท่องเที่ยว และกีฬาจังหวัดในกลุ่มจังหวัด จำนวนนักท่องเที่ยวปี ๒๕๖๒ = ๑๕,๒๙๖,๓๙๓ คน)	-	-	-	-	

ตัวชี้วัดของประเด็นการพัฒนา	ค่าเป้าหมาย				หน่วยงาน รับผิดชอบ
	พ.ศ. ๒๕๖๑	พ.ศ. ๒๕๖๒	พ.ศ. ๒๕๖๓	พ.ศ. ๒๕๖๔	
๔. ร้อยละที่เพิ่มขึ้นของมูลค่าการจำหน่ายผลิตภัณฑ์ใหม่จากรายได้เฉลี่ยย้อนหลัง ๓ ปี (มูลค่าการจำหน่ายผลิตภัณฑ์ใหม่ฐานข้อมูลจากสำนักงานพัฒนาชุมชนจังหวัดในกลุ่มจังหวัด ปี ๒๕๕๘ = ๕,๕๙๒.๗๔ ล้านบาท ปี ๒๕๕๙ = ๖,๕๐๔.๘๐ ล้านบาท ปี ๒๕๖๐ = ๖,๘๗๕.๕๘ ล้านบาท เฉลี่ย ๓ ปี ย้อนหลัง = ๖,๓๒๔.๓๗ ล้านบาท)	๓ ผล ๗,๒๔๑.๗๗ (+๙๑๗.๔) ร้อยละ ๑๔.๕๑	๓ ผล ๗,๓๓๕.๐๖ (+๙๖๑.๐๑) ร้อยละ ๖.๗๑	๒.๙๕ ผล ๕,๒๖๗.๐๖ (-๑,๘๘๓.๗๔) ร้อยละ -๒๘.๑๙	๒.๙๘	สำนักงานพัฒนา ชุมชนจังหวัดใน กลุ่มจังหวัด
ยกระดับการพัฒนาคุณภาพชีวิต					
๑.คะแนนเฉลี่ยสติปัญญา (IQ) เด็กนักเรียนไทยของกลุ่มจังหวัดภาคตะวันออกเฉียงเหนือ ตอนล่าง ๑ ชั้น ป.๑ (ฐานข้อมูลจาก กรมสุขภาพจิต กระทรวงสาธารณสุข ปี ๒๕๕๙ = ๙๖.๕๒ ค่าเฉลี่ยของประเทศ = ๙๘.๑) เก็บข้อมูลทุก ๕ ปี	๙๖.๕๒	-	-	-	-
๒.ร้อยละที่เพิ่มขึ้นของรายได้เฉลี่ยครัวเรือนต่อเดือน (จากสำนักพัฒนาการเศรษฐกิจและสังคมแห่งชาติ ปี ๒๕๖๒ รายได้เฉลี่ย ๒๐,๓๙๓ บาท) เก็บข้อมูลปีเว้นปี	-	- ผล ๒๐,๓๙๓ บาท/เดือน/ ครัวเรือน	-	๐.๕	

### มิติที่ประชุม

เห็นชอบ ร่างหัวข้อที่ฝ่ายเลขานุการเสนอ และให้ดำเนินการเพิ่มเติม ดังนี้

๑) เพิ่มรายละเอียดของรูปเล่มผลการดำเนินงานฯ โดยเพิ่มหัวข้อ Best Practice โครงการตามแผนปฏิบัติการประจำปีของกลุ่มจังหวัดภาคตะวันออกเฉียงเหนือตอนล่าง ๑ ประจำปีงบประมาณพ.ศ. ๒๕๖๔ ซึ่งให้คณะทำงานฯ แต่ละจังหวัด พิจารณาคัดเลือกมา จังหวัดละ ๑ รายการ และให้ฝ่ายเลขานุการ พิจารณาออกแบบฟอร์มสำหรับลงข้อมูล

๒) เพิ่มสแกน QR Code สถานที่สิ่งก่อสร้าง เพื่อให้ผู้อ่านสามารถดูในรูปแบบของ Street view ได้

๓) ตัวชี้วัดตามเป้าหมายการพัฒนา และตัวชี้วัดความสำเร็จรายประเด็น การพัฒนาที่เกี่ยวข้องกับผลิตภัณฑ์มวลรวมกลุ่มจังหวัด มอบหมายให้สำนักงานคลัง จังหวัด หรือคลังเขต พิจารณาคำนวณผลของตัวชี้วัดดังกล่าว ของปี พ.ศ. ๒๕๖๓ - ๒๕๖๔ เพื่อนำมาประกอบในเล่มรายงานผลการดำเนินงาน

ระเบียบวาระที่ ๕      เรื่องอื่น ๆ (ถ้ามี)  
- ไม่มี

(ลงชื่อ)



ผู้จัดบันทึก

(ลงชื่อ)



ผู้ตรวจรายงาน ฯ

(นางสาวณัฐวรรณ ดีเจริญ)  
เจ้าหน้าที่วิเคราะห์นโยบายและแผน

(นางสาวอิสริยา เคียงวิมลรัตน์)  
นักวิเคราะห์นโยบายและแผนชำนาญการ