

รายงานการประชุม

คณะกรรมการบริหารงานกลุ่มจังหวัดแบบบูรณาการ (ก.บ.ก.) ภาคตะวันออกเฉียงเหนือตอนล่าง ๑  
(นครราชสีมา ชัยภูมิ บุรีรัมย์ และสุรินทร์)

ครั้งที่ ๘ / ๒๕๖๑

วันศุกร์ที่ ๒๑ ธันวาคม ๒๕๖๑ เวลา ๑๓.๓๐ น.

ณ ห้องประชุมหลวงพ่อคุณ ปรีสุทโธ ชั้น ๓ ศาลากลางจังหวัดนครราชสีมา

\*\*\*\*\*

กรรมการผู้เข้าประชุม

จังหวัดนครราชสีมา

- |                             |  |
|-----------------------------|--|
| ๑. นายศักดิ์ฤทธิ์ สลักคำ    | แทน ผู้ว่าราชการจังหวัดนครราชสีมา                            |
| ๒. นางพรทิพย์ ยุทธาวารีชัย  | แทน รองผู้ว่าราชการจังหวัดนครราชสีมา                         |
| ๓. นายกิตติศักดิ์ ธีระวัฒนา | รักษาราชการ แทน หัวหน้าสำนักงานจังหวัดนครราชสีมา             |
| ๔. นายจำรัส คชศิลา          | แทน เกษตรและสหกรณ์จังหวัดนครราชสีมา                          |
| ๕. นางสุนีย์ บุตรเนียร      | พัฒนาการจังหวัดนครราชสีมา                                    |
| ๖. นายชัยเกียรติ เกษรบัวทอง | แทน นายองค์การบริหารส่วนจังหวัดนครราชสีมา                    |
| ๗. นางกัลย์นภัสวรรณวิจิตร   | แทน นายกเทศมนตรีนครราชสีมา                                   |
| ๘. นางสาวลลิตา ส่องกระโทก   | แทน ประธานหอการค้ากลุ่มจังหวัดภาคตะวันออกเฉียงเหนือตอนล่าง ๑ |

จังหวัดชัยภูมิ

- |                               |   |
|-------------------------------|---|
| ๙. นายนพรัตน์ แก้วสิงห์       | แทน ผู้ว่าราชการจังหวัดชัยภูมิ                |
| ๑๐. นางสาวสุนทรี ศรีสงคราม    | แทน หัวหน้าสำนักงานจังหวัดชัยภูมิ             |
| ๑๑. นางอัจฉรา เคียงวิมลรัตน์  | พัฒนาการจังหวัดชัยภูมิ                        |
| ๑๒. นางชลทิชา ลัดดาวัลย์      | พาณิชย์จังหวัดชัยภูมิ                         |
| ๑๓. นายฤทธิชัย เกลี้ยงกลางดอน | แทน นายองค์การบริหารส่วนจังหวัดชัยภูมิ        |
| ๑๔. นายชลชิต ศรีโยธี          | แทน นายกเทศมนตรีตำบลหนองบัวโคก จังหวัดชัยภูมิ |
| ๑๕. นายสมภาร เสี่ยงบุญ        | ผู้แทนภาคประชาสังคมจังหวัดชัยภูมิ             |

จังหวัดบุรีรัมย์

- |                                   |  |
|-----------------------------------|--|
| ๑๖. นายกฤษฏา แก้วสองเมือง         | แทน ผู้ว่าราชการจังหวัดบุรีรัมย์   |
| ๑๗. นายสิงห์ชัย ผ่องบุรุษ         | แทน หัวหน้าสำนักงานจังหวัดบุรีรัมย์  |
| ๑๘. นายนพรัตน์ พงศ์กิติโชติ       | เกษตรและสหกรณ์จังหวัดบุรีรัมย์   |
| ๑๙. นางสาวเพ็ญศิริรัตน์ อัจฉวิกุล | ท่องเที่ยวและกีฬาจังหวัดมหาสารคามปฏิบัติหน้าที่/ท่องเที่ยวจังหวัดบุรีรัมย์ |
| ๒๐. นายไพบูลย์ รองสูงเนิน         | แทน นายองค์การบริหารส่วนจังหวัดบุรีรัมย์                                   |
| ๒๑. นายภูษิต วงศ์อิน              | แทน นายกเทศมนตรีเมืองบุรีรัมย์   |

/จังหวัดสุรินทร์...

## จังหวัดสุรินทร์

๒๒. นายไชยยศ วิทยา	แทน ผู้ว่าราชการจังหวัดสุรินทร์
๒๓. นายวีระพงษ์ สว่างสิริทิพย์	แทน หัวหน้าสำนักงานจังหวัดสุรินทร์
๒๔. นางกรรณิการ์ พลบูรณ์ศรี	แทน เกษตรจังหวัดสุรินทร์
๒๕. นางสาวกาญจนา ลิขสิทธิ์	แทน พัฒนาการจังหวัดสุรินทร์
๒๖. นายบุญชูร เลือดสกุล	แทน นายองค์การบริหารส่วนจังหวัดสุรินทร์
๒๗. นางสาวจริฐา ชัยชนะไพศาล	นายองค์การบริหารส่วนตำบลบุฤาษี อำเภอเมืองสุรินทร์ จังหวัดสุรินทร์

## กรรมการผู้ไม่มาประชุม

๑. นายกสมาคมองค์การบริหารส่วนตำบล จังหวัดนครราชสีมา
๒. ประธานสภาอุตสาหกรรมกลุ่มจังหวัดภาคตะวันออกเฉียงเหนือตอนล่าง ๑
๓. นางชินพร ฌิลังโสประธานวิสาหกิจชุมชนจังหวัดนครราชสีมา
๔. นายเต็มศักดิ์ บุญชื่น ประธานสภาเกษตรกรจังหวัดนครราชสีมา
๕. นายกเทศมนตรีตำบลโพหนองจังหวัดชัยภูมิ
๖. นายภูติศศิริภานุภาค ผู้แทนภาคประชาสังคมจังหวัดชัยภูมิ
๗. นายกเทศมนตรีตำบลหนองแวง อำเภอบ้านใหม่ไชยพจน์ จังหวัดบุรีรัมย์
๘. นางวิลาวัลย์ จันทสิทธิ์ ภาคประชาสังคมจังหวัดบุรีรัมย์
๙. นายสมศรี ทองหล่อ ภาคประชาสังคมจังหวัดบุรีรัมย์
๑๐. นายกเทศมนตรีเมืองสุรินทร์
๑๑. นายอุทัย แสนกล้า ภาคประชาสังคมจังหวัดสุรินทร์
๑๒. นางลาวัลย์ งามชื่น ภาคประชาสังคมจังหวัดสุรินทร์

## ผู้เข้าร่วมประชุม

- |                                 |  |
|---------------------------------|--|
| ๑. นายไกร เอี่ยมจุฬา            | หัวหน้ากลุ่มยุทธศาสตร์การพัฒนาภาคตะวันออกเฉียงเหนือ<br>สำนักงานปลัดกระทรวงมหาดไทย                              |
| ๒. นางสาว ณัฐกานต์ วงศ์สถิตพร   | นักวิเคราะห์นโยบายและแผนปฏิบัติการ กลุ่มยุทธศาสตร์การพัฒนา<br>ภาคตะวันออกเฉียงเหนือ สำนักงานปลัดกระทรวงมหาดไทย |
| ๓. ร้อยตำรวจเอกพรพล พงษ์จำนง    | รองสารวัตรตำรวจภูธรจังหวัดนครราชสีมา   |
| ๔. นายประกาย ผลสว่าง            | นักวิชาการพัฒนาชุมชนชำนาญการ สำนักงานพัฒนาชุมชนจังหวัดนครราชสีมา   |
| ๕. นายรฐนนท์ ไชยสิทธิ์          | นักวิเคราะห์นโยบายและแผนปฏิบัติการ สำนักงานจังหวัดนครราชสีมา   |
| ๖. นางสาวเยาวมาลย์พลหนองหลวง    | นักวิชาการเกษตรปฏิบัติการ ศูนย์หม่อนไหมเฉลิมพระเกียรติ ฯ ชัยภูมิ   |
| ๗. นายนรเศรษฐ์ ฤกษ์สงเคราะห์    | หัวหน้าฝ่ายวิศวกรรมโครงการชลประทานชัยภูมิ  |
| ๘. นายสุพจน์ ศรีสงคราม          | หัวหน้ากลุ่มยุทธศาสตร์ ฯ สำนักงานปศุสัตว์จังหวัดชัยภูมิ  |
| ๙. นายณรงค์ นาคราช              | เจ้าพนักงานสัตวบาลชำนาญงาน   |
| ๑๐. นายสุรัตน์ ดิษฐเชาวลิตกุล   | นักวิชาการการเกษตรชำนาญการ สำนักงานเกษตรจังหวัดชัยภูมิ   |
| ๑๑. นายสุธินันท์ เชื้อสาทุม     | นายช่างโยธาชำนาญงาน แขวงทางหลวงจังหวัดชัยภูมิ  |
| ๑๒. นางสาวศิริลักษณ์ วงศ์ภัทรดี | นักวิเคราะห์นโยบายและแผนชำนาญการ สำนักงานจังหวัดบุรีรัมย์  |

๑๓. นางสาวอรุณี ชาญหัด นักวิเคราะห์นโยบายและแผนชำนาญการ  
กลุ่มงานบริหารยุทธศาสตร์กลุ่มจังหวัดภาคตะวันออกเฉียงเหนือตอนล่าง ๑
๑๔. นางสาวอิสริยา เคียงวิมลรัตน์ นักวิเคราะห์นโยบายและแผนชำนาญการ  
กลุ่มงานบริหารยุทธศาสตร์กลุ่มจังหวัดภาคตะวันออกเฉียงเหนือตอนล่าง ๑
๑๕. นางสาวโชติรส มีอำนาจ นักวิชาการเงินและบัญชีปฏิบัติการ  
กลุ่มงานบริหารยุทธศาสตร์กลุ่มจังหวัดภาคตะวันออกเฉียงเหนือตอนล่าง ๑
๑๖. นางสาวทองคำ รักวงษ์ เจ้าหน้าที่วิเคราะห์นโยบายและแผน กลุ่มงานบริหารยุทธศาสตร์  
กลุ่มจังหวัดภาคตะวันออกเฉียงเหนือตอนล่าง ๑
๑๗. นางสาวณัฐวรรณ หลงศรี เจ้าหน้าที่วิเคราะห์นโยบายและแผน กลุ่มงานบริหารยุทธศาสตร์  
กลุ่มจังหวัดภาคตะวันออกเฉียงเหนือตอนล่าง ๑

**เริ่มประชุม เวลา ๑๓.๓๐ น.**

**ระเบียบวาระที่ ๑ เรื่องประธานแจ้งที่ประชุมทราบ**

ประธาน วันนี้เป็นการประชุมคณะกรรมการบริหารงานกลุ่มจังหวัดแบบบูรณาการ ภาคตะวันออกเฉียงเหนือตอนล่าง ๑ (ก.บ.ก.) ครั้งที่ ๘/๒๕๖๑ นายวิเชียร จันทรโณทัย ผู้ว่าราชการจังหวัดนครราชสีมา/หัวหน้ากลุ่มจังหวัดภาคตะวันออกเฉียงเหนือตอนล่าง ๑ ตัดภารกิจสำคัญ ไม่สามารถมาเป็นประธานการประชุมครั้งนี้ได้ จึงได้มอบหมาย นายศักดิ์ฤทธิ์ สลักคำรองผู้ว่าราชการจังหวัดนครราชสีมา เป็นประธานในที่ประชุม

**มติที่ประชุม ทราบ**

**ระเบียบวาระที่ ๒ เรื่อง รับรองรายงานการประชุมครั้งที่แล้ว** (ครั้งที่ ๗/๒๕๖๑ เมื่อวันที่ ๒๓ พฤศจิกายน ๒๕๖๑ เวลา ๑๓.๓๐ น. ณ ห้องประชุมหลวงพ่อกุณ ปริสุทโธ ชั้น ๓ ศาลากลางจังหวัด นครราชสีมา อำเภอเมืองนครราชสีมา จังหวัดนครราชสีมา

นางพรทิพย์ ยุทธวาริชัย ฝ่ายเลขานุการ ฯ ได้จัดทำรายงานการประชุม ครั้งที่ ๗/๒๕๖๑ เมื่อวันที่ ๒๓  
แทน เลขานุการฯ พฤศจิกายน ๒๕๖๑ รวม ๔๙ หน้า และส่งให้คณะกรรมการทุกท่านล่วงหน้าเรียบร้อยแล้ว โดยผ่านทางสำนักงานจังหวัดทั้ง ๔ จังหวัด หากมีคำหรือข้อความใด ที่เห็นว่า คลาดเคลื่อนไม่ตรงกับข้อเท็จจริง และประสงค์จะแก้ไข/ปรับปรุง ขอให้ที่ประชุม พิจารณา และแจ้งฝ่ายเลขานุการ ฯ ทราบเพื่อปรับปรุงแก้ไข ให้ถูกต้องต่อไป

**มติที่ประชุม รับรองรายงานการประชุม ก.บ.ก. ครั้งที่ ๗/๒๕๖๑ เมื่อวันที่ ๒๓ พฤศจิกายน ๒๕๖๑**

## ระเบียบวาระที่ ๓

## เรื่อง เพื่อทราบ

## ๓.๑ เรื่อง ผลการเบิกจ่ายงบประมาณรายจ่ายประจำปี ประจำปีงบประมาณ พ.ศ. ๒๕๖๐ (เพิ่มเติม)

นางพรทิพย์ ยุทธวาริชัย  
ฝ่ายเลขานุการ

กลุ่มจังหวัดภาคตะวันออกเฉียงเหนือตอนล่าง ๑ ได้สรุปผลการดำเนินงาน และผลการเบิกจ่ายงบประมาณโครงการตามแผนปฏิบัติการราชการประจำปีของกลุ่มจังหวัด ฯ ประจำปีงบประมาณ พ.ศ.๒๕๖๐ (เพิ่มเติม) ได้รับจัดสรรงบประมาณ รวมทั้งสิ้น ๓,๘๒๖,๖๗๐,๕๐๐ บาท (แบ่งเป็นงบดำเนินงาน ๕๖๗,๗๓๙,๗๕๐ บาท งบลงทุน ๒,๙๗๙,๗๗๑,๗๕๐ บาท งบรายจ่ายอื่น ๒๑,๑๘๔,๐๐๐ บาท และงบอุดหนุน ๒๕๗,๙๗๕,๐๐๐ บาท) มีผลการดำเนินงาน และผลการเบิกจ่ายงบประมาณ ประจำเดือน ธันวาคม ๒๕๖๑ มีผลการเบิกจ่ายในภาพรวม ๓,๐๔๕,๑๕๗,๕๑๘.๑๖ บาท คิดเป็นร้อยละ ๗๒.๑๐ ยังไม่เบิกจ่าย ๒๖๑,๑๕๘,๔๒๐.๓๓ บาท งบประมาณพบไป ๕๒๙,๗๐๕,๐๓๔.๖๖ บาท จำแนกเป็นรายจังหวัด ดังนี้

จังหวัด	งบจัดสรรหลังปรับลด	เบิกจ่าย	ร้อยละ	ยังไม่เบิกจ่าย	งบประมาณพบไป
นครราชสีมา	๑,๓๕๙,๐๑๖,๓๐๐	๑,๐๙๓,๕๘๖,๘๗๘.๑๒	๗๘.๑๖	๒๖๕,๔๒๙,๔๒๐.๑๘	๒๔๔,๘๗๙,๘๑๑.๗๓
ชัยภูมิ	๗๕๖,๕๕๙,๘๐๐	๖๕๔,๓๓๔,๒๑๗.๐๑	๘๗.๕๙	๑๐๒,๒๒๕,๕๘๓.๐๕	๙๕,๔๒๔,๗๐๙.๐๙
บุรีรัมย์	๘๓๑,๖๙๓,๔๐๐	๖๘๗,๑๑๐,๓๖๐.๔๓	๘๑.๖๔	๑๔๔,๕๘๓,๐๓๙.๖๕	๑๑๐,๒๕๙,๒๙๙.๓๒
สุรินทร์	๘๗๙,๕๐๑,๐๐๐	๖๑๐,๑๒๖,๐๖๒.๖๐	๗๖.๒๔	๒๖๙,๓๗๔,๙๓๗.๔๐	๗๙,๑๔๑,๒๑๔.๕๒
รวมทั้งสิ้น	๓,๘๒๖,๖๗๐,๕๐๐	๓,๐๔๕,๑๕๗,๕๑๘.๑๖	๗๒.๑๐	๒๖๑,๑๕๘,๔๒๐.๓๓	๕๒๙,๗๐๕,๐๓๔.๖๖

กลุ่มจังหวัดได้แจกแจงรายละเอียดโครงการ/กิจกรรมที่ยังเบิกจ่ายไม่แล้วเสร็จ ตามแผนปฏิบัติการราชการประจำปีของกลุ่มจังหวัด ฯ ประจำปีงบประมาณ พ.ศ.๒๕๖๐ (เพิ่มเติม) ประจำเดือน ธันวาคม ๒๕๖๑ รวมทั้งสิ้น ๔๙ รายการ งบประมาณ ๒๖๑,๑๕๘,๔๒๐.๓๓ บาท

จังหวัดนครราชสีมา ยังมีผลการเบิกจ่ายไม่แล้วเสร็จ ๒ โครงการ จำนวน ๙ รายการ งบประมาณ ๒๐,๕๔๙,๖๑๐.๑๕ บาท เป็นงบดำเนินงาน จำนวน ๒๐๖,๘๓๕.๗๐ บาท งบลงทุน จำนวน ๒๐,๓๔๒,๗๗๔.๔๕ บาท ดังนี้

(๑) โครงการพัฒนาการเกษตรและอาหารปลอดภัยนครชัยบุรีรัมย์ จำนวน ๘ รายการงบประมาณที่ยังไม่เบิกจำนวน ๒๐,๓๔๒,๗๗๔.๔๕ บาท

(๒) โครงการตามพระราชดำริ : ก่อสร้างศูนย์พักพิงสุนัขจรจัดนครชัยบุรีรัมย์ เพื่อป้องกันโรคพิษสุนัขบ้า จำนวน ๑ รายการ งบประมาณที่ยังไม่เบิกจำนวน ๒๐๖,๘๓๕.๗๐ บาท

จังหวัดชัยภูมิ ยังมีผลการเบิกจ่ายไม่แล้วเสร็จ ๑ โครงการ คือโครงการพัฒนาการเกษตรและอาหารปลอดภัยนครชัยบุรีรัมย์ จำนวน ๕ รายการ เป็นงบประมาณลงทุน จำนวน ๑๖,๑๕๑,๓๔๗.๐๕ บาท

จังหวัดบุรีรัมย์ ยังมีผลการเบิกจ่ายไม่แล้วเสร็จ ๒ โครงการ จำนวน ๕ รายการ เป็นงบลงทุน ๓๔,๓๒๓,๗๔๐.๒๕ บาท

(๑) โครงการพัฒนาการเกษตรและอาหารปลอดภัยนครชัยบุรีรัมย์ จำนวน ๔ รายการ งบประมาณที่ยังไม่เบิกจำนวน ๓๒,๔๒๓,๗๔๐ บาท

(๒) โครงการพัฒนาศักยภาพการท่องเที่ยวที่มีคุณภาพและได้มาตรฐานสร้างคุณค่าสู่สากล จำนวน ๑ รายการงบประมาณที่ยังไม่เบิกจำนวน ๑,๙๐๐,๐๐๐ บาท

จังหวัดสุรินทร์ ยังมีผลการเบิกจ่ายไม่แล้วเสร็จ โครงการพัฒนาการเกษตรและอาหารปลอดภัยนครชัยบุรีรัมย์ จำนวน ๓ กิจกรรมหลัก จำนวน ๓๐ รายการ งบประมาณที่ยังไม่เบิกจำนวน ๑๙๐,๑๓๓,๗๒๒.๘๘ บาท เป็นงบดำเนินงาน จำนวน ๒,๒๖๘,๕๘๐.๒๐ บาท งบลงทุน จำนวน ๑๘๗,๘๖๕,๑๔๒.๖๘ บาท

กิจกรรมหลักที่ ๑ พัฒนาศักยภาพการบริหารจัดการน้ำ ๒๗ รายการ งบประมาณ ๑๘๗,๘๖๕,๑๔๒.๖๘ บาท

กิจกรรมหลักที่ ๒ เพิ่มศักยภาพการผลิตและการแข่งขันข้าวหอมมะลิแปลงใหญ่ประชารัฐนครชัยบุรีรัมย์ ๑ รายการ งบประมาณ ๑๔๕,๖๐๐ บาท

กิจกรรมหลักที่ ๔ ปฏิรูปภาคการเกษตร ๒ รายการ งบประมาณ ๒,๑๒๒,๙๘๐.๒๐ บาท

ทั้งนี้ เราได้เช็คจากระบบ GFMS แล้ว งานที่มีสถานะเงินกันแบบมีหนี้ และไม่มีหนี้ไว้นั้น ตอนนี้สามารถเบิกจ่ายได้แล้ว หากจังหวัดใดมีความประสงค์หรือติดขัดเรื่องใด ขอให้แจ้งมายังกลุ่มจังหวัด แต่เท่าที่เช็คแล้วยังไม่มีปัญหาแจ้งเข้ามาแต่อย่างใดหลังจากที่เราส่งให้สำนักงานงบประมาณพิจารณา

## มติที่ประชุม

**รับทราบ** ผลการเบิกจ่ายงบประมาณรายจ่ายประจำปี ประจำปีงบประมาณ พ.ศ. ๒๕๖๐ เพิ่มเติม

### ๓.๒ เรื่อง ผลการเบิกจ่ายงบประมาณรายจ่ายประจำปี ประจำปีงบประมาณ พ.ศ. ๒๕๖๑

ฝ่ายเลขานุการ

รัฐบาลได้กำหนดมาตรการเพิ่มประสิทธิภาพการใช้จ่ายประจำปีงบประมาณ พ.ศ. ๒๕๖๑ เมื่อสิ้นไตรมาสที่ ๔ ในภาพรวมจะต้องเบิกจ่ายงบประมาณภาพรวมไม่น้อยกว่าร้อยละ ๙๖ รายจ่ายประจำปีไม่น้อยกว่าร้อยละ ๙๘ และรายจ่ายลงทุนไม่น้อยกว่าร้อยละ ๘๘

กลุ่มจังหวัดภาคตะวันออกเฉียงเหนือตอนล่าง ๑ ได้รับการจัดสรรงบประมาณรายจ่ายประจำปีงบประมาณ พ.ศ. ๒๕๖๑ จำนวน ๓๘๙,๕๐๓,๔๐๐.๐๐ บาท มีผลการดำเนินงานและผลการเบิกจ่าย ณ วันที่ ๑๕ ธันวาคม ๒๕๖๑ จำนวน ๓๑๐,๐๗๕,๐๕๓.๔๑ บาท คิดเป็นร้อยละ ๘๓.๖๖ ซึ่งต่ำกว่าเป้าหมายเมื่อสิ้นไตรมาสที่ ๔ จำแนกเป็นรายจังหวัด ดังนี้

จังหวัด	งบฯ จัดสรร	ขอรับจัดสรร ไม่เต็มวงเงิน	เหลือจ่ายไป	เบิกจ่าย	ร้อยละ	ยังไม่ได้เบิกจ่าย
นครราชสีมา	๑๑๓,๑๕๕,๒๐๐.๐๐	๑๐๐.๐๐	๔,๘๗๐,๒๓๕.๖๒	๘๒,๔๘๔,๓๑๓.๓๘	๗๖.๑๗	๒๕,๘๐๐,๕๕๑.๐๐
ชัยภูมิ	๙๕,๖๙๑,๗๐๐.๐๐	-	๗,๑๔๓,๒๓๘.๑๑	๗๑,๒๒๘,๕๕๒.๐๑	๘๐.๔๔	๑๗,๓๑๔,๙๑๙.๘๘
บุรีรัมย์	๑๑๖,๗๗๑,๘๐๐.๐๐	๒๑,๙๐๐.๐๐	๕,๒๓๑,๘๐๓.๖๕	๑๐๘,๕๔๔,๐๙๖.๓๕	๙๗.๒๔	๓,๐๗๔,๐๐๐.๐๐
สุรินทร์	๖๐,๘๘๔,๗๐๐.๐๐	๒๐๐.๐๐	๑,๒๑๖,๕๑๕.๕๑	๔๕,๒๘๒,๒๖๒.๕๒	๗๕.๘๙	๑๔,๓๘๕,๗๒๑.๙๗
กลุ่มจังหวัดฯ	๓,๐๐๐,๐๐๐.๐๐	-	๓๖๔,๑๖๐.๘๕	๒,๖๓๕,๘๓๙.๑๕	๑๐๐.๐๐	-
<b>รวมทั้งสิ้น</b>	<b>๓๘๙,๕๐๓,๔๐๐.๐๐</b>	<b>๒๒,๒๐๐.๐๐</b>	<b>๑๘,๘๒๕,๙๕๓.๗๔</b>	<b>๓๑๐,๐๗๕,๐๕๓.๔๑</b>	<b>๘๓.๖๖</b>	<b>๖๐,๕๘๐,๑๙๒.๘๕</b>

นายศักดิ์ฤทธิ์ สลักคำ  
ประธาน

จังหวัดใดจะชี้แจงเพิ่มเติม สามารถรายงานปัญหาอุปสรรคได้ เพราะทุกเดือน เราจะมีการรายงาน หากมีปัญหาหรืออุปสรรคอะไรจะได้อยู่กันหาทางแก้ไขเรื่องการเบิกจ่ายมีผลกระทบกับการพิจารณาจัดสรรงบประมาณในปีถัดไปเนื่องจากผลการเบิกจ่ายหมายถึงการใช้เงินงบประมาณกับเรื่องการบริหารจัดการงบประมาณ ๒ เรื่องนี้เป็นกรอบเป็นปัจจัยหนึ่งในการจัดสรรงบประมาณให้กับกลุ่มจังหวัด โดยพิจารณาว่า เราสามารถดำเนินการตามโครงการได้หรือไม่ หากตัวผู้รับจ้างหรือเรามีการลงนามในสัญญาจ้างได้หรือไม่ และดำเนินการไปตามกำหนดหรือไม่ เพราะหลังจากปีนี้เป็นต้นไปจะไม่มีแล้วนะครับเรื่องการกันเงิน และต้องดำเนินการให้เสร็จ ๑๐๐ % สิ่งเหล่านี้แหละจะเป็นตัวชี้วัดในการพิจารณาจัดสรรงบประมาณ โดยพิจารณาเรื่องผลการดำเนินงานและผลการเบิกจ่ายทั้งในภาพของจังหวัดและภาพของกลุ่มจังหวัด ฯ รวมไปถึงงบประมาณ functionArea Basedของจังหวัดและกลุ่มจังหวัด เป็นส่วนประกอบสำคัญในการพิจารณาจัดสรรงบประมาณที่เราจะขอต่อไปด้วย จึงจะแจ้งให้ทุกท่านทราบกัน ดังนั้นปัญหา ข้อสังเกต อุปสรรคอะไรที่เราสามารถร่วมด้วยช่วยคิดกันได้ก็ให้ช่วยเสนอ ต่อไปครับ

**มติที่ประชุม**

**รับทราบ** ผลการเบิกจ่ายงบประมาณรายจ่ายประจำปี ประจำปีงบประมาณ พ.ศ. ๒๕๖๑

**๓.๓ เรื่อง ผลการเบิกจ่ายงบประมาณรายจ่ายประจำปี ประจำปีงบประมาณ พ.ศ. ๒๕๖๒**

นางพรทิพย์ ยุทธวาริชัย  
ฝ่ายเลขานุการ

สภานิติบัญญัติแห่งชาติ ได้ประชุมพิจารณาร่างพระราชบัญญัติงบประมาณรายจ่ายประจำปีงบประมาณ พ.ศ. ๒๕๖๒ เมื่อวันที่ ๒๕ กรกฎาคม ๒๕๖๑ ณ อาคารรัฐสภา มีมติรับหลักการ และเห็นชอบร่าง พ.ร.บ.งบประมาณรายจ่ายประจำปีงบประมาณ พ.ศ. ๒๕๖๒ ให้ประกาศใช้เป็นกฎหมาย กลุ่มจังหวัดภาคตะวันออกเฉียงเหนือตอนล่าง ๑ ได้รับจัดสรร จำนวน ๖ โครงการ งบประมาณ ๔๗๙,๕๕๒,๐๐๐ บาท จำแนกประเภทงบประมาณได้ ดังนี้

ที่	จังหวัด	งบประมาณ (บาท)					รายจ่ายอื่น
		รวม	งบดำเนินงาน	งบลงทุน			
				ครุภัณฑ์	ที่ดินและสิ่งก่อสร้าง	รวม	
๑	นครราชสีมา	๑๔๓,๗๓๖,๙๐๐	๘๑,๙๓๖,๙๐๐	-	๖๑,๘๐๐,๐๐๐	๖๑,๘๐๐,๐๐๐	-
๒	ชัยภูมิ	๕๙,๖๑๗,๙๐๐	๒,๔๖๗,๙๐๐	-	๕๗,๑๕๐,๐๐๐	๕๗,๑๕๐,๐๐๐	-
๓	บุรีรัมย์	๑๕๓,๗๖๙,๙๐๐	๑,๐๖๙,๙๐๐	-	๑๕๒,๗๐๐,๐๐๐	๑๕๒,๗๐๐,๐๐๐	-
๔	สุรินทร์	๑๑๗,๓๙๗,๓๐๐	๗,๘๐๗,๑๐๐	๗,๓๐๓,๒๐๐	๑๐๒,๒๘๗,๐๐๐	๑๐๙,๕๙๐,๒๐๐	-
๕	งบบริหาร	๕,๐๐๐,๐๐๐	-	-	-	-	๕,๐๐๐,๐๐๐
	รวม	๔๗๙,๕๕๒,๐๐๐	๙๓,๒๘๑,๘๐๐	๗,๓๐๓,๒๐๐	๓๗,๓๙๗,๐๐๐	๓๘๑,๒๘๐,๒๐๐	๕,๐๐๐,๐๐๐

ปัจจุบันมีผลการดำเนินงาน และผลการเบิกจ่ายงบประมาณโครงการตามแผนปฏิบัติการประจำปีของกลุ่มจังหวัด ฯ ประจำปีงบประมาณ พ.ศ.๒๕๖๒ ประจำวันที่ ๑๕ ธันวาคม ๒๕๖๑ ได้รับจัดสรรงบประมาณ ๔๗๙,๕๕๒,๐๐๐ บาท มีผลเบิกจ่ายจำนวน ๒๗๔,๗๒๔.๔๙บาท คิดเป็นร้อยละ ๐.๐๕ จำแนกเป็นรายจังหวัด ดังนี้

จังหวัด	งบจัดสรรหลังปรับลด	ผลการก่อหนี้ผูกพัน	เบิกจ่าย	ร้อยละ	ยังไม่เบิกจ่าย
นครราชสีมา	๑๔๓,๗๐๒,๖๕๐	-	-	-	๑๔๓,๗๐๒,๖๕๐
ชัยภูมิ	๖๐,๘๖๔,๗๕๐	-	๔๖,๕๔๔	๐.๐๘	๖๐,๘๑๘,๒๐๖
บุรีรัมย์	๑๕๕,๑๘๐,๙๕๐	-	-	-	๑๕๕,๑๘๐,๙๕๐
สุรินทร์	๑๑๖,๗๗๓,๖๕๐	-	๕,๑๕๖	๐.๐๐๔	๑๑๖,๗๖๘,๔๙๔
OSM	๓,๐๐๐,๐๐๐	-	๒๒๓,๐๒๔.๔๙	๗.๔๓	๒,๗๗๖,๙๗๕.๕๑
รวมทั้งสิ้น	๔๗๙,๕๕๒,๐๐๐	-	๒๗๔,๗๒๔.๔๙	๐.๐๕	๔๗๙,๒๗๗,๒๗๕.๕๑

ข้อมูลผลการเบิกจ่ายงบประมาณพ.ศ. ๒๕๖๒ ในระบบ GFMS ของกรมบัญชีกลางข้อมูล ณ วันที่ ๑๔ ธันวาคม ๒๕๖๑ มีผลการเบิกจ่ายในภาพรวม ๑.๓๖ ล้านบาทมีผลการเบิกจ่ายสูงเป็นลำดับที่ ๗ จาก ๑๘ กลุ่ม

ทั้งนี้ ผลการเบิกจ่ายงบประมาณพ.ศ. ๒๕๖๒ เรายังมีผลการเบิกจ่ายที่น้อยมาก เพราะตอนนี้ก็จะสิ้นไตรมาสที่ ๑ แล้ว ซึ่งงบประมาณปี ๒๕๖๒ นี้เราได้รับจัดสรรเพียง ๔๗๙.๕ ล้านบาทเศษเราเบิกจ่ายแค่ สองแสนเศษเอง ยังเป็นแค่ ๐% อย่างที่ท่านประธานได้เรียนให้ทราบ และต้องขอความร่วมมือจากจังหวัด เพราะถ้าเข้าสภาเมื่อไหร่ตัวยอดเบิกจ่ายเหล่านี้จะต้องแสดงให้สภาเห็น ดังนั้นเรามีสิทธิที่จะถูกปรับลดงบประมาณ จึงขอความร่วมมือจังหวัดในการเร่งรัดผลการดำเนินงานและผลการเบิกจ่ายให้ใกล้เคียงกับเกณฑ์การเบิกจ่ายในแต่ละไตรมาสให้มากที่สุดคะ ช่วงไตรมาสที่ ๑ จะอยู่ในช่วงการอนุมัติโครงการ พอเข้าสู่ช่วงไตรมาสที่ ๒ จะขอความช่วยเหลือจังหวัดช่วยเร่งดำเนินการ ให้เป็นไปตามรัฐบาลกำหนดด้วยคะ

#### มติที่ประชุม

รับทราบ ผลการเบิกจ่ายงบประมาณรายจ่ายประจำปี ประจำปีงบประมาณ พ.ศ. ๒๕๖๒

#### ๓.๔ เรื่อง ชี้แจงแนวทางการกำหนดกรอบจัดสรรงบประมาณกลุ่มจังหวัด ประจำปีงบประมาณ พ.ศ. ๒๕๖๓

นางพรทิพย์ ยุทธวาริชัย  
ฝ่ายเลขฯ ฯ

สืบเนื่องจากการประชุมวิดิทัศน์ทางไกล ของกระทรวงมหาดไทย เรื่อง ชี้แจงแนวทางการกำหนดกรอบจัดสรรงบประมาณกลุ่มจังหวัด ประจำปีงบประมาณ พ.ศ. ๒๕๖๓ คณะกรรมการพัฒนาการเศรษฐกิจและสังคมแห่งชาติ เมื่อวันที่ ๒๓ พฤศจิกายน ๒๕๖๑ ณ ห้องประชุมบางขุนพรหม สป.มท. ได้ชี้แจงแนวทางการกำหนดกรอบจัดสรรงบประมาณกลุ่มจังหวัด ประจำปีงบประมาณ พ.ศ. ๒๕๖๓ ได้มีมติเห็นชอบแนวทางการกำหนดกรอบการจัดสรรงบประมาณจังหวัดและกลุ่มจังหวัด ตามที่ได้เสนอในการประชุม ก.บ.ภ. ครั้งที่ ๒/๒๕๖๑ เมื่อวันที่ ๕ กันยายน ๒๕๖๑ (ให้เสนอโครงการได้ไม่เกิน ๒ เท่าของกรอบการจัดสรรงบประมาณ) โดยงบประมาณกลุ่มจังหวัดมีงบประมาณทั้งหมด ๘,๔๐๐ ล้านบาทจะแบ่งเป็น ๒ ส่วน สัดส่วนร้อยละ ๕๐ : ๕๐ ดังนี้

ส่วนที่ ๑ งบประมาณเพื่อการขับเคลื่อนแผนพัฒนากลุ่มจังหวัดที่เป็นการเพิ่มศักยภาพที่เป็นความต้องการรายพื้นที่ หรือแก้ไขปัญหาที่เป็นประเด็นร่วมของกลุ่มจังหวัด ในส่วนนี้จะมีโควตาให้ งบประมาณ ๔,๑๕๖ ล้านบาท จัดสรรตามองค์ประกอบ ดังนี้

- (๑) จัดสรรตามขนาดกลุ่มจังหวัด ๕๐%
- (๒) ผลผลิตสัมพัทธ์มวลรวมกลุ่มจังหวัด ๒๕%
- (๓) ผกผันกับผลผลิตสัมพัทธ์ต่อหัวของกลุ่มจังหวัด ๒๕%

ให้กลุ่มจังหวัดเสนอโครงการได้ไม่เกิน ๒ เท่า ของกรอบการจัดสรรงบประมาณ ซึ่งจะมียังบริหารจัดการ ๘๘ ล้านบาท

ส่วนที่ ๒ งบประมาณเพื่อการขับเคลื่อนแผนพัฒนากลุ่มจังหวัดที่เป็นการพัฒนาในลักษณะ Cluster หรือตอบสนองนโยบายสำคัญของรัฐบาลเชิงพื้นที่ ระดับกลุ่มจังหวัด (จัดสรรเป็นรายโครงการ) งบประมาณ ๔,๑๕๖ ล้านบาท ในส่วนนี้จะไม่มีการให้โควตาให้แต่จะเป็นการทำโครงการเพื่อไปประกวดแข่งขัน อยู่ที่ว่าแต่ละกลุ่มจังหวัดจัดทำโครงการเพื่อนำเสนอต่อสำนักงานคณะกรรมการพัฒนาการเศรษฐกิจและสังคมแห่งชาติ จะเป็นผู้พิจารณาโครงการที่จะได้รับจัดสรรงบประมาณ โดยจะให้แต่ละกลุ่มจังหวัด นำเสนอโครงการเข้ามาประกวดประมาณ ๓ - ๕ โครงการ ซึ่งโครงการต้องมีลักษณะ ดังนี้

- (๑) ขับเคลื่อนในลักษณะ Cluster โดยเป็นโครงการที่ตอบโจทย์ประเด็นการพัฒนา กลุ่มจังหวัด/ภาค หรือแก้ไขปัญหาที่เป็นประเด็นร่วมของพื้นที่ หรือจะเป็น งบประมาณที่มีครม.สั่งเห็นชอบไปแล้ว
- (๒) เป็นโครงการที่มีความสำคัญสูงในการขับเคลื่อนการพัฒนาเชิงพื้นที่ตามนโยบาย เช่น SEC โครงการพัฒนาเกษตรอินทรีย์ เป็นต้น
- (๓) สร้างผลกระทบและเกิดประโยชน์ระดับกลุ่มจังหวัด/ Cluster
- (๔) เป็นไปตามหลักเกณฑ์การจัดทำแผนปฏิบัติการประจำปีของจังหวัด และกลุ่มจังหวัด ประจำปีงบประมาณ พ.ศ. ๒๕๖๓ (Do Don't)

### **หลักเกณฑ์การจัดทำข้อเสนอโครงการของกลุ่มจังหวัด (ส่วนที่ ๒)**

๑. โครงการที่สนับสนุนการขับเคลื่อนประเด็นการพัฒนาภายใต้แผนพัฒนาภาค โดยเป็นโครงการที่มีความเชื่อมโยงสัมพันธ์สอดคล้องกันเพื่อก่อให้เกิดการสร้างมูลค่าเพิ่มตลอดห่วงโซ่คุณค่า ทั้งต้นทาง กลางทางและปลายทาง โดยคำนึงถึงศักยภาพและโอกาสของพื้นที่

๒. โครงการที่อยู่ใต้มติการประชุมคณะรัฐมนตรีอย่างเป็นทางการนอกสถานที่ หรือโครงการที่ดำเนินการตามข้อสั่งการของนายกรัฐมนตรีในการตรวจราชการในพื้นที่ของรัฐบาล

ทั้งนี้ โครงการจะต้องมีความพร้อมในการดำเนินงาน โดยมีเอกสารยืนยันความพร้อมทั้งในเรื่องที่ดินรูปแบบรายละเอียด บุคลากร และข้อตกลงกับหน่วยงานรับผิดชอบในการดำเนินงานและการบำรุงรักษา และการปฏิบัติตามกฎหมายและระเบียบที่เกี่ยวข้อง



- Do ๑. ครอบคลุมประเด็นการพัฒนาสำคัญระดับชาติ (agenda) และพื้นที่ (area)
๒. มีความเชื่อมโยงตั้งแต่ต้นทาง - กลางทาง - ปลายทาง
  ๓. โครงการจะต้องมีความเหมาะสมและเป็นไปได้
  ๔. โครงการจะต้องมีความคุ้มค่า
  ๕. มีรายละเอียดข้อมูลครบถ้วน สามารถดำเนินโครงการได้ทันที
  ๖. มีรายละเอียดประมาณการค่าใช้จ่าย
  ๗. แสดงหน่วยงานที่พร้อมรับผิดชอบค่าใช้จ่ายที่เกิดขึ้นในปีถัดไป
  ๘. สามารถเสนอโครงการที่ใช้ระยะเวลาดำเนินการมากกว่า ๑ ปีได้
  ๙. ต้องได้รับการอนุมัติ/อนุญาตจากเจ้าของพื้นที่ก่อน
- Don't ๑. ไม่เป็นการจัดซื้อวัสดุครุภัณฑ์เพื่อแจกจ่ายแก่ประชาชนโดยตรง
๒. ต้องไม่เป็นการจัดซื้อครุภัณฑ์เพื่อใช้งานตามภารกิจปกติ
  ๓. ไม่เป็นค่าใช้จ่ายในการปรับปรุง/ซ่อมแซม/ก่อสร้าง อาคาร สถานที่ราชการ
  ๔. ไม่มีวัตถุประสงค์หลักเกี่ยวกับการศึกษา อบรม ดูงาน เว้นแต่ด้านอาชีพ และความมั่นคง
  ๕. ไม่เป็นในลักษณะของกิจกรรมย่อย
  ๖. ต้องไม่เป็นการเดินทางไปต่างประเทศ เว้นแต่เป็นกิจกรรมที่มีข้อผูกพันกับกลุ่มประชาคมอาเซียน

นายศักดิ์ฤทธิ์ สลักคำ  
ประธาน

ผมอยากให้ทุกท่านช่วยกันระดมความคิด ช่วยกันไม่ต้องมุ่งเน้นในเรื่องของลักษณะของรายโครงการ รายกิจกรรม เพียงอย่างเดียว แล้วภายในวันที่ ๑๕ มกราคม ๒๕๖๒ ที่ต้องเสนอตัวเลขหรืออย่างไรครับฝ่ายเลขานุการ

นางพรทิพย์ ยุทธวาริชัย  
ฝ่ายเลขฯ

การจัดส่งเล่มแผนพัฒนากลุ่มจังหวัดภาคตะวันออกเฉียงเหนือตอนล่าง ๑ ระยะ ๕ ปี ฉบับทบทวน (พ.ศ. ๒๕๖๑ - ๒๕๖๕) และแผนปฏิบัติการประจำปีของกลุ่มจังหวัดภาคตะวันออกเฉียงเหนือตอนล่าง ๑ งบประมาณประจำปี ๒๕๖๓ ภายในวันที่ ๒๗ ธันวาคม ๒๕๖๑ ส่วนการจัดทำคำขอของงบประมาณของสำนักงานงบประมาณ จะเป็นวันที่ ๑๕ มกราคม ๒๕๖๒

นายศักดิ์ฤทธิ์ สลักคำ  
ประธาน

ตามกรอบงบประมาณที่จะทำส่งในวันที่ ๑๕ มกราคม ๒๕๖๒ ในเรื่องของตัวเลขและรายละเอียด เราจะแยกในคำชี้แจง เมื่อวันจันทร์ที่ ๑๗ ธันวาคม ๒๕๖๑ ที่ผ่านมาผมได้มีโอกาสได้เข้าร่วมประชุมมอบนโยบายการจัดทำงบประมาณรายจ่ายประจำปีงบประมาณ พ.ศ. ๒๕๖๓ ณ ห้องแกรนด์ ไดมอนด์ บอลรูม อาคารอิมแพ็ค ฟอรั่มเมืองทองธานี แทนท่านผู้ว่าราชการจังหวัดนครราชสีมา ในการรับมอบนโยบายของท่านนายกรัฐมนตรีพลเอก ประยุทธ์ จันทร์โอชา และท่านผู้อำนวยการสำนักงานงบประมาณแจ้งเน้นย้ำในเรื่องจัดทำตัวเลขภายในวันที่ ๑๕ มกราคม ๒๕๖๒ พร้อมทั้งคำชี้แจงถ้าพวกเราสามารถทำตาม เรื่องของแบบคำชี้แจงให้เป็นไปตามกรอบเข้าไปสู่ระบบได้ น่าจะเป็นสิ่งที่ดี ให้สำนักงานงบประมาณได้พิจารณาก่อน ดังนั้น จึงขอให้พวกเราจัดเตรียมในส่วนนี้ให้พร้อม ว่าจะต้องทำอะไรบ้าง ในวาระต่อไปครับ

มติที่ประชุม

รับทราบ การชี้แจงแนวทางการกำหนดกรอบจัดสรรงบประมาณกลุ่มจังหวัด ประจำปีงบประมาณ พ.ศ. ๒๕๖๓

### ๓.๕ เรื่อง แนวทางการกำหนดโครงการเพื่อขับเคลื่อนแผนพัฒนาภาคตะวันออกเฉียงเหนือ ภาคตะวันออกเฉียงเหนือ

นางพรทิพย์ ยุทธวาริชัย  
ฝ่ายเลขา ฯ

สำนักพัฒนาเศรษฐกิจและสังคมภาคตะวันออกเฉียงเหนือ สำนักงานคณะกรรมการพัฒนาการเศรษฐกิจและสังคมแห่งชาติ เมื่อวันที่พฤหัสบดีที่ ๖ ธันวาคม ๒๕๖๑ ณ โรงแรมอวานี ขอนแก่น โฮเทล จังหวัดขอนแก่น ได้มีการประชุมเชิงปฏิบัติแนวทางการกำหนดโครงการเพื่อขับเคลื่อนแผนพัฒนาภาคตะวันออกเฉียงเหนือ ขึ้นนั้น สืบเนื่องจากมติที่ประชุม ก.บ.ภ. ครั้งที่ ๒/๒๕๖๑ เมื่อวันที่ ๕ กันยายน ๒๕๖๑ เห็นชอบแนวทางการกำหนดกรอบการจัดสรรงบประมาณกลุ่มจังหวัดประจำปีงบประมาณ พ.ศ. ๒๕๖๓ โดยแบ่งเป็น ๒ ส่วน สัดส่วนร้อยละ ๕๐ : ๕๐ ซึ่งสำนักงานคณะกรรมการเศรษฐกิจและสังคมแห่งชาติ มีกำหนดประชุมเพื่อให้กลุ่มจังหวัดได้เสนอโครงการตามแผนปฏิบัติราชการประจำปีงบประมาณ พ.ศ. ๒๕๖๓ ส่วนที่ ๒ เพื่อขับเคลื่อนแผนพัฒนาภาคตะวันออกเฉียงเหนือที่เป็นการพัฒนาในลักษณะ Cluster หรือตอบสนองนโยบายสำคัญของรัฐบาลเชิงพื้นที่ สำหรับกลุ่มจังหวัดที่อยู่ในภาคตะวันออกเฉียงเหนือ รวม ๕ กลุ่มจังหวัด ได้ประชุมในวันที่ ๖ ธันวาคม ๒๕๖๑ ณ โรงแรมอวานี ขอนแก่นโฮเทล แอนด์ คอนเวนชั่น เซ็นเตอร์ กลุ่มจังหวัดภาคตะวันออกเฉียงเหนือตอนล่าง ๑ ได้เสนอโครงการ จำนวน ๒ โครงการ คือ ๑) โครงการพัฒนานวัตกรรมการเกษตรและอาหารปลอดภัย กลุ่มนครชัยบุรีรินทร์ ซึ่งประกอบด้วยด้านพืชและด้านปศุสัตว์ ๒) โครงการยกระดับขีดความสามารถการท่องเที่ยว และผลิตภัณฑ์ใหม่ นครชัยบุรีรินทร์ ซึ่งมีข้อสังเกตจากทีมบูรณาการกลาง (สำนักงาน ก.พ.ร. สำนักงานคณะกรรมการเศรษฐกิจและสังคมแห่งชาติ สำนักงบประมาณ กระทรวงมหาดไทย) ดังนี้

ภาพรวม การนำเสนอโครงการคือคิดได้ถูกต้องตามแนวทางที่กำหนดซึ่งกำหนดให้เสนอประมาณ ๓ - ๕ โครงการ และสามารถมองเห็นความเชื่อมโยงแต่ต้องการให้มีความคิดสร้างสรรค์ เป็นงานใหม่ๆ และควรกำหนดตัวชี้วัดที่ท้าทาย

ด้านเกษตร ควรกำหนด Product ให้ชัดเจนว่า ต้องการทำอะไรกับสินค้าชนิดใด Value Chain ของกลางทาง มีความชัดเจนเรื่อง การคงความหอมของข้าวปลายทางควรสร้างกิจกรรมที่จะทำอะไรให้สินค้าสามารถถึงมือผู้บริโภคได้อย่างรวดเร็ว

ด้านการท่องเที่ยว ควรอธิบายให้ชัดเจนเกี่ยวกับการทำ Root การท่องเที่ยว ความเชื่อมโยงการท่องเที่ยวของแต่ละจังหวัด เช่น เส้นทางท่องเที่ยวช่วงยกตัวอย่าง เดินทางไปเที่ยวดูช้างตึกดำบรรพ์ที่จังหวัดนครราชสีมา ต่อด้วยช้างสมัยใหม่ (สนามช้างอินเตอร์เนชั่นแนล เซอร์กิต) หมู่บ้านช้างที่จังหวัดสุรินทร์

ด้านใหม่ การนำเสนอมีความชัดเจน แต่เป้าหมายควรจะมีที่เรื่องของรายได้ เป็นหลัก และกลุ่มเป้าหมายให้ระบุอย่างชัดเจนเพราะแต่ละพื้นที่มีวัฒนธรรมที่ต่างกัน ประกอบกับให้ทบทวนสิ่งเดิมที่เราได้ทำไปแล้ว

ทั้งนี้ ในส่วนนี้จะขอให้ หัวหน้ากลุ่มยุทธศาสตร์การพัฒนาภาคตะวันออกเฉียงเหนือ สำนักงานปลัดกระทรวงมหาดไทย ช่วยเพิ่มเติมในวันที่ ๖ ธันวาคม ๒๕๖๑ ค่ะ

นายไกร เอี่ยมจุฬา  
หัวหน้ากลุ่มยุทธศาสตร์  
การพัฒนาภาคตะวันออก

ก่อนที่จะพูดถึงรายละเอียดเรื่อง แนวทางการกำหนดโครงการเพื่อขับเคลื่อน แผนพัฒนากลุ่มจังหวัดภาคตะวันออกเฉียงเหนือ ขออนุญาตเสริมที่ท่านประธานได้บอก ในเรื่องของเกณฑ์การจัดสรรงบประมาณในปีถัดไป ประเด็นสำคัญที่จะนำมาพิจารณา นอกจากผลการดำเนินงานและผลการเบิกจ่ายงบประมาณแล้ว จะมีเรื่องของ ประสิทธิภาพของการบริหารโครงการคือเรื่องของการโอนเปลี่ยนแปลง ถ้ามีการโอน เปลี่ยนแปลงมากอาจจะถูกตัดคะแนน ถ้าโอนเปลี่ยนแปลงน้อยคะแนนในส่วนนี้ก็จะมาก โดยเกณฑ์ที่กำหนดขึ้นใหม่นี้จะใช้ในปีงบประมาณ พ.ศ. ๒๕๖๔ สำหรับประเด็นที่จะนำ เรียนต่อที่ประชุมคือภาพรวมของแผนพัฒนากลุ่มจังหวัดซึ่งได้ถูกปรับเป็น ระยะ ๕ ปี (พ.ศ.๒๕๖๑ - ๒๕๖๕) ในส่วนของแผนปฏิบัติการกลุ่มจังหวัดประจำปี ซึ่งโดยปกติ ในปีงบประมาณที่ผ่านมาเราได้งบประมาณอยู่ที่ ๔๗๐ - ๔๘๐ ล้านบาท แต่ปี ๒๕๖๓ มีความพิเศษตามนโยบายของท่านรองนายกรัฐมนตรี นายสมคิด จาตุศรีพิทักษ์ โดยท่านให้ ความเห็นว่าโครงการส่วนใหญ่ที่เราเคยเสนอไปนั้นยังไม่ค่อยเชื่อมโยงในภาพรวมของ กลุ่ม ๆ มากนัก จึงได้กำหนดหลักเกณฑ์ขึ้นมาใหม่โดยแบ่งงบประมาณเป็น ๒ ส่วน ส่วน ที่ ๑ ตามที่ ผอ.พรทิพย์ฯ ได้กล่าวไว้ในงบฯ ๒๓๙ ล้านบาท แต่ให้ส่งเป็น ๒ เท่าก็ งบประมาณ ๔๘๐ ล้านบาท โดยเราได้เสนอประมาณ ๕๒๐ ล้านบาทให้ที่มบูรณาการกลาง พิจารณา ซึ่งก็น่าจะเหมาะสมเพราะอาจจะถูกปรับลดงบประมาณลงในบางส่วนหรือบาง กิจกรรม ส่วนที่ ๒ เรื่องของ Cluster ที่เชื่อมโยงในกลุ่มจังหวัด ส่วนนี้เราจะต้องส่งไป แลกกับงบประมาณที่รวมไว้ที่ส่วนกลางมีจำนวน ๔,๑๕๖ ล้านบาท โดยจะต้องจัดทำ โครงการที่มีคุณภาพอย่างสมบูรณ์ตามหลักเกณฑ์ที่กำหนดไว้ เพื่อให้ได้งบฯ อีกอย่างน้อย ๒๓๙ ล้านบาท ซึ่งมีหลักเกณฑ์ที่สำคัญ ๆ เช่น สนับสนุนประเด็นการพัฒนาตามแผนภาค มีความเชื่อมโยงกันเพื่อให้เกิดมูลค่าเพิ่มตลอดห่วงโซ่คุณค่าหรือ Value Chain เป็นมติการประชุม ครม. อย่างเป็นทางการนอกสถานที่ เป็นข้อสั่งการของนายกรัฐมนตรี หรือขับเคลื่อนการพัฒนาพื้นที่ตามนโยบายรัฐบาล เป็นต้น ซึ่งสำนักงานคณะกรรมการ พัฒนาการเศรษฐกิจและสังคมแห่งชาติได้ให้คำแนะนำที่จังหวัดขอนแก่นว่าโครงการของ กลุ่มจังหวัดนี้ควรจะเป็นงานพัฒนานวัตกรรมเกษตรอาหารปลอดภัย หรือโครงการ บริหารจัดการน้ำ แต่ทั้งนี้ไม่จำเป็นจะต้องทำตามที่ สศช. แนะนำก็ได้ อยู่ที่กลุ่มจังหวัด เราจะพิจารณา โดยโครงการในส่วนที่ ๒ นี้ ตามหลักการไม่มีกรอบว่าต้องเสนอเท่าไร ถ้าโครงการที่เสนอดีจริงก็จะได้รับจัดสรรอาจจะมากกว่าหรือน้อยกว่า ๒๓๙ ล้านบาท ก็ได้ แต่การเสนอโครงการในส่วนที่ ๒ นี้ก็มีความเสี่ยงที่จะเกิดปัญหาคือถ้ากรณี ที่โครงการไม่มีคุณภาพพอที่จะแลกเงินส่วนกลางจำนวน ๔,๑๕๖ ล้านบาทมาได้ งบประมาณในส่วนนี้จะหายไปเลย เราก็จะได้แค่งบฯ ในส่วนแรก ๒๓๙ ล้านบาท เท่านั้น เราจึงต้องทำโครงการให้มีคุณภาพจริง ๆ

สำหรับการนำเสนอที่จังหวัดขอนแก่นเมื่อวันที่ ๖ ธ.ค. ที่ผ่านมา  
กลุ่มจังหวัดได้เสนอ ๒ โครงการ คือ

๑. โครงการพัฒนานวัตกรรมการเกษตรและอาหารปลอดภัย กลุ่มนครชัยบุรีรินทร์  
ซึ่งประกอบด้วยด้านพืชและด้านปศุสัตว์ โดยโครงการนี้เป็นไปตามแนวทางที่ สศช.  
แนะนำ

๒. โครงการยกระดับขีดความสามารถการท่องเที่ยว และผลิตภัณฑ์ใหม่ นครชัยบุรีรินทร์

ทั้ง ๒ โครงการนี้ผู้ตรวจราชการสำนักนายกรัฐมนตรี คณะทำงานของ  
ท่านรองนายกรัฐมนตรี (พล.อ.อ.ประจิม จันทอง) และทีมบูรณาการกลางซึ่งประกอบ  
ไปด้วย สศช. ก.พ.ร. สงป. และ มท. ได้มีความเห็นว่าที่กลุ่มจังหวัดเสนอนั้นถูกต้อง  
ตามแนวทางอยู่แล้ว แต่มีข้อแนะนำให้ทำเพิ่มเติมเพื่อให้ชัดเจนขึ้นโดยในเรื่องของการเกษตร  
ให้มีการกำหนด Product ให้ชัดเจนว่าจะผลิตสินค้าชนิดไหนและให้เป็น Value Chain  
ครบวงจร สำหรับเรื่องของการท่องเที่ยวมีข้อแนะนำให้จัดทำ root การท่องเที่ยว  
เชื่อมโยงทั้ง ๔ จังหวัดโดยเริ่มจากจังหวัดชัยภูมิ ไปจนถึงจังหวัดสุรินทร์ และพัฒนาตาม  
เส้นทางนั้น เช่น เส้นทางท่องเที่ยวตามรอยช้าง จากช้างศึกดำบรรพ์ของโคราชไปยังช้าง  
อารีนาของบุรีรัมย์ไปจนถึงอุทยานช้างของสุรินทร์ แล้วพัฒนาตาม root เพื่อเป็นการ  
เชื่อมโยงของกลุ่มจังหวัดทั้งหมด ในส่วนของด้านใหม่ได้เสนอชัดเจน อยู่แล้วแต่เป้าหมาย  
จะมุ่งเน้นไปที่ในเรื่องของรายได้จากการท่องเที่ยวเป็นหลัก นอกจากนี้ จะต้องมีโครงการ  
ในส่วนที่ ๓ คือ โครงการที่กลุ่มจังหวัดต้องการให้ ส่วนราชการดำเนินการ (ชี้เป้า) ซึ่งเป็น  
การเสริมโครงการที่กลุ่มจังหวัดดำเนินการ เพื่อให้บรรลุเป้าหมายการพัฒนาได้อย่าง  
สมบูรณ์ ทั้งหมดนี้คือภาพรวมของกลุ่มจังหวัด

ในเรื่องของการโอนเปลี่ยนแปลงโครงการในปี ๒๕๖๒ ก็ได้มีเกณฑ์ในการ  
โอนเปลี่ยนแปลงใหม่ที่สำคัญคือ กรณีที่มีการเปลี่ยนแปลงกิจกรรมหรือพื้นที่ซึ่งกระทบ  
ต่อวัตถุประสงค์ของโครงการหรือกลุ่มเป้าหมายจะถือว่ากระทบต่อแผนฯ รวมถึงการใช้  
เงินเหลือจ่ายก็ต้องเอาโครงการสำรองคือ Y๒ มาทำ ถ้าไม่ใช่โครงการ Y๒ ก็จะต้องถือว่า  
กระทบแผนฯ ซึ่งกรณีที่กระทบแผนฯ ต้องขอความเห็นชอบจาก อ.ก.บ.ภ. ก่อนจึงจะ  
ดำเนินโครงการได้

นายศักดิ์ฤทธิ์ สลักคำ  
ประธาน

ผมอยากให้ตัวแทนที่เข้าร่วมประชุมเชิงปฏิบัติแนวทางการกำหนดโครงการ  
เพื่อขับเคลื่อนแผนพัฒนาภูมิภาคตะวันออกเฉียงเหนือในวันที่ ๖ ช่วยชี้แจง  
เพิ่มเติมที่ละจังหวัดมีหน่วยงานไหนบ้างครับ

นายสิงห์ชัย ผ่องบุรุษ  
ผู้แทนสำนักงาน  
จังหวัดบุรีรัมย์

ในการนำเสนอในวันที่ ๖ ธันวาคม ๒๕๖๑ เรื่อง การประชุมเชิงปฏิบัติแนว  
ทางการกำหนดโครงการเพื่อขับเคลื่อนแผนพัฒนาภูมิภาคตะวันออกเฉียงเหนือ  
ข้อเท็จจริงที่เราแนะนำเสนอทั้งหมด แต่เราแย้งไม่ได้แยกเป็นส่วน ๒ ส่วน ๕๐ : ๕๐ ครับ  
อย่างที่ท่านหัวหน้ากลุ่มยุทธศาสตร์การพัฒนาภาคตะวันออกเฉียงเหนือกล่าวในส่วนที่ ๑ และ  
ส่วนที่ ๒ เพราะในส่วนที่ ๒ ถ้าหลุดแล้วหลุดเลยจะไม่ได้งบประมาณเลย สมมติหากเรา  
เสนอ ๑๐๐ แล้วได้ ๕๐ อีก ๕๐ ที่ไม่ได้ถือว่าทิ้งไปเลยวันนี้จะมีความชัดเจนตรงนั้น  
เรื่องของการท่องเที่ยว เห็นด้วยในเรื่องของ Root การท่องเที่ยว ครับ

มติที่ประชุม

รับทราบ แนวทางการกำหนดโครงการเพื่อขับเคลื่อนแผนพัฒนาภูมิภาค  
ตะวันออกเฉียงเหนือ

## ระเบียบวาระที่ ๔ เรื่อง เพื่อพิจารณา

### ๔.๑ เรื่อง รับรองแผนพัฒนาของกลุ่มจังหวัดภาคตะวันออกเฉียงเหนือตอนล่าง ๑ ระยะ ๕ ปี พ.ศ. ๒๕๖๑ - ๒๕๖๕ ประจำปีงบประมาณ พ.ศ. ๒๕๖๓

นางสาวอิสริยา เคียงวิมลรัตน์ พระราชกฤษฎีกาว่าด้วยการบริหารงานจังหวัดและกลุ่มจังหวัดแบบบูรณาการ  
ผู้แทนกลุ่มจังหวัด ฯ พ.ศ. ๒๕๕๑ หมวด ๒ การจัดทำแผนพัฒนาจังหวัด มาตรา ๑๙ ให้ผู้ว่าราชการจังหวัด  
จัดให้มีการประชุมปรึกษาหารือแผนพัฒนาจังหวัดร่วมกับบุคคลดังต่อไปนี้

(๑) หัวหน้าส่วนราชการที่มีสถานที่ตั้งทำการอยู่ในจังหวัดหรือมีเขตอำนาจ  
หน้าที่ ในจังหวัดไม่ว่าจะเป็นราชการบริหารส่วนภูมิภาคหรือราชการบริหารส่วนกลาง

(๒) หัวหน้าหน่วยงานที่เป็นรัฐวิสาหกิจและหน่วยงานอื่นของรัฐ บรรดาที่มี  
สถานที่ตั้ง ทำการอยู่ในจังหวัดหรือมีเขตอำนาจหน้าที่ในจังหวัด

(๓) ผู้บริหารองค์กรปกครองส่วนท้องถิ่นทั้งหมดในจังหวัด

(๔) ผู้แทนภาคประชาสังคม

(๕) ผู้แทนภาคธุรกิจเอกชน

เมื่อดำเนินการตามวรรคหนึ่งแล้ว ให้ ก.บ.ก. นำผลการประชุมปรึกษาหารือ  
และความคิดเห็นของที่ประชุมมาปรับปรุงแผนพัฒนาจังหวัดให้สมบูรณ์ แล้วส่ง ก.น.จ.  
เพื่อพิจารณานำเสนอคณะรัฐมนตรีให้ความเห็นชอบต่อไป ทั้งนี้ให้สำเนาให้ ก.บ.ก.  
ทราบด้วย เมื่อแผนพัฒนาจังหวัดได้รับความเห็นชอบจากคณะรัฐมนตรีและประกาศใช้  
แล้ว การจัดทำแผนพัฒนาท้องถิ่นขององค์กรปกครองส่วนท้องถิ่น และการดำเนินกิจการ  
ของจังหวัดและหน่วยงานของรัฐที่เกี่ยวข้องต้องสอดคล้องกับแผนพัฒนา กลุ่ม  
จังหวัดดังกล่าวกลุ่มจังหวัดได้ดำเนินการจัดทำแผนพัฒนาและแผนปฏิบัติของกลุ่ม  
จังหวัด ฯ โดยจัดประชุมเพื่อจัดทำ แผนพัฒนาของกลุ่มจังหวัด ฯ ระยะ ๕ ปี (พ.ศ. ๒๕๖๑ -  
๒๕๖๕) ประจำปีงบประมาณ พ.ศ. ๒๕๖๓ระหว่างวันที่ ๒๐ - ๒๑ สิงหาคม ๒๕๖๑  
ณ โรงแรม สดาร์เวล บาห์ลี จังหวัดนครราชสีมา และประชุมจัดทำแผนปฏิบัติราชการ  
ประจำปีของกลุ่มจังหวัด ฯ ประจำปีงบประมาณ พ.ศ. ๒๕๖๓ ระหว่างวันที่ ๒๙ - ๓๑  
สิงหาคม ๒๕๖๑ ณ โรงแรม บาลิโอส รีสอร์ทเขาใหญ่ มาประชุมต่ออีกครั้งเมื่อระหว่าง  
วันที่ ๖ - ๗ กันยายน ๒๕๖๑ ณ ห้องประชุมหลวงพ่อกุณ ปริสุทโธ ชั้น ๓ ศาลากลาง  
จังหวัดนครราชสีมา และจัดประชุมสัมมนาเพื่อรับฟังความคิดเห็นเกี่ยวกับแผนพัฒนา  
กลุ่มจังหวัดภาคตะวันออกเฉียงเหนือตอนล่าง ๑ ระยะ ๕ ปี(พ.ศ. ๒๕๖๑ - ๒๕๖๕)  
ฉบับทบทวน และแผนปฏิบัติราชการประจำปีกลุ่มจังหวัดภาคตะวันออกเฉียงเหนือ  
ตอนล่าง ๑ ประจำปีงบประมาณ พ.ศ. ๒๕๖๓ เมื่อวันที่ ๒๑ กันยายน ๒๕๖๑ ณ เฮอริมิ  
เทจ โฮเต็ล แอนด์ รีสอร์ทได้ปรับปรุงและสรุปรายละเอียด ดังนี้

### ข้อมูลเพื่อการพัฒนาของกลุ่มจังหวัดภาคตะวันออกเฉียงเหนือตอนล่าง ๑

#### ด้านกายภาพ

ขนาดพื้นที่จากการรวบรวมข้อมูลของกรมพัฒนาที่ดินพบว่าพื้นที่ทั้ง ๔  
จังหวัดมีพื้นที่รวมกันทั้งหมดประมาณ ๕๑,๗๒๐.๑๙๒ ตารางกิโลเมตรหรือประมาณ  
๓๒,๓๒๓,๘๗๐ ไร่ ซึ่งคิดเป็นร้อยละ ๓๐.๖๓ ของภาคตะวันออกเฉียงเหนือ (๑๖๘,๘๕๔  
ตารางกิโลเมตร) และคิดเป็นพื้นที่ร้อยละ ๑๐.๐๘ ของพื้นที่ทั้งประเทศ (๕๑๓,๑๑๕  
ตารางกิโลเมตร) โดยจังหวัดนครราชสีมาที่มีพื้นที่มากที่สุด รองลงมาได้แก่ จังหวัดชัยภูมิ  
บุรีรัมย์ และสุรินทร์

การใช้ประโยชน์ที่ดิน : กลุ่มจังหวัดภาคตะวันออกเฉียงเหนือตอนล่าง ๑ มีการใช้ประโยชน์ที่ดิน อันดับ ๑ คือเป็นพื้นที่เกษตรกรรม จำนวน ๒๒,๓๐๔,๑๔๒ ไร่ รองลงมาเป็นพื้นที่ป่าไม้ จำนวน ๖,๐๔๖,๘๒๗ ไร่ และพื้นที่ชุมชนและสิ่งก่อสร้าง จำนวน ๑,๙๐๘,๘๖๐ ไร่ พื้นที่แหล่งน้ำ จำนวน ๙๔๒,๔๓๐ ไร่

### ด้านประชากร

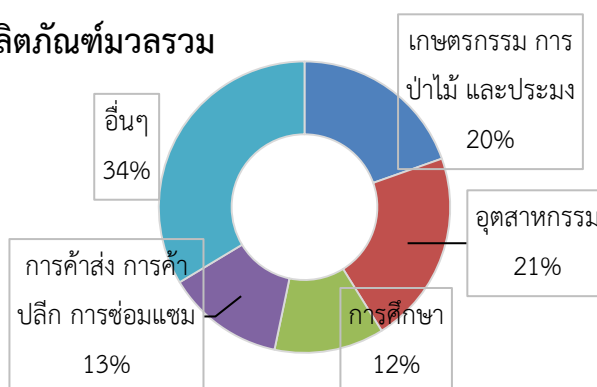
สัดส่วน แนวโน้มประชากรและความหนาแน่น : จากข้อมูลของสำนักบริหารการทะเบียนกรมการปกครอง กระทรวงมหาดไทย ปี ๒๕๕๙ ปรากฏว่ากลุ่มจังหวัด “นครชัยบุรีรินทร์” มีประชากรจำนวน ๖,๗๕๒,๔๖๒ คน แบ่งเป็นเพศชาย ๓,๓๕๑,๖๐๓ คน เพศหญิง ๓,๔๐๐,๘๕๙ คน คิดเป็นร้อยละ ๑๐.๒๔ จากจำนวนประชากรทั้งประเทศ ๖๕,๙๓๑,๕๕๐ คน เพิ่มขึ้นจากปี ๒๕๕๘ จำนวน ๑๐,๙๒๕ คน คิดเป็นเพิ่มขึ้นร้อยละ ๐.๑๖ เมื่อเทียบกับกลุ่มจังหวัด และเพิ่มขึ้นร้อยละ ๐.๙๓ เมื่อเทียบกับประเทศ โดยมีความหนาแน่นของประชากรในพื้นที่กลุ่มจังหวัด คิดเป็น ๑๓๐ คน/ตารางกิโลเมตร และเมื่อเทียบความหนาแน่นของประชากรในพื้นที่ประเทศ คิดเป็น ๑๓ คน/ตารางกิโลเมตร

### ด้านเศรษฐกิจ

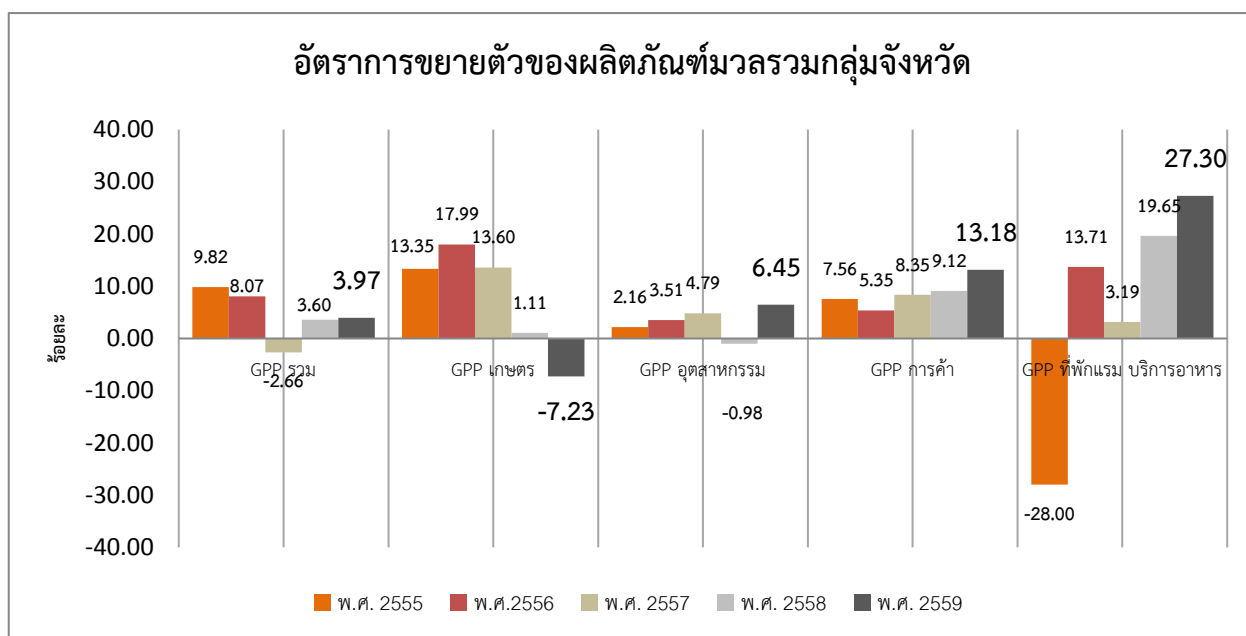
ภาพรวมเศรษฐกิจกลุ่มจังหวัดภาคตะวันออกเฉียงเหนือตอนล่าง ๑ ในปี พ.ศ. ๒๕๕๙

GPP ผลิตภัณฑ์มวลรวมกลุ่มจังหวัดภาคตะวันออกเฉียงเหนือตอนล่าง ๑ (GROSS PROVINCIAL CLUSTER PRODUCT AT CURRENT MARKET PRICES) ประจำปี พ.ศ. ๒๕๕๙ มีมูลค่า ๔๗๕,๑๖๖ ล้านบาท ขยายตัวเพิ่มขึ้นจากปีก่อนหน้าที่มีมูลค่า ๔๕๗,๐๓๖ ล้านบาท คิดเป็นร้อยละ ๓.๙๗ และเป็นอันดับที่ ๕ จาก ๑๘กลุ่มเมื่อคิดเป็นรายสาขาพบว่า สาขาการผลิตอุตสาหกรรม มีสัดส่วนคิดเป็นร้อยละ ๒๐.๙๑ รองลงมา เป็นสาขาเกษตร การป่าไม้ และการประมง มีสัดส่วนคิดเป็นร้อยละ ๑๙.๗๕ ส่วนสาขาที่มีสัดส่วนโครงสร้างฯ น้อยที่สุด คือ สาขากิจกรรมวิชาชีพ วิทยาศาสตร์และกิจกรรมทางวิชาการ คิดเป็นร้อยละ ๐.๐๘ ของมูลค่าผลิตภัณฑ์รวมกลุ่มจังหวัด

### สัดส่วนผลิตภัณฑ์มวลรวม



มูลค่าผลิตภัณฑ์ต่อหัวข้อมูลจากสำนักงานคณะกรรมการพัฒนาการเศรษฐกิจและสังคมแห่งชาติ ในปี พ.ศ.๒๕๕๙ มีมูลค่า ๘๑,๗๕๐ บาท/คน/ปี เพิ่มขึ้นจากปีก่อนที่มีมูลค่า ๗๘,๔๖๙ บาท/คน/ปี คิดเป็นร้อยละ ๔.๑๘เมื่อเปรียบเทียบกับระดับภาคตะวันออกเฉียงเหนือมีรายได้ที่มากกว่าเกณฑ์ของภาคหากจำแนกเป็นรายจังหวัดในกลุ่มจังหวัด ๆ จะพบว่า จังหวัดนครราชสีมา มีมูลค่าผลิตภัณฑ์มวลรวมมากที่สุดที่ ๑๐๕,๖๑๘ บาท/คน/ปี แต่ลดลงจากปีก่อนที่มีมูลค่า ๑๐๖,๐๐๐ บาท/คน/ปี คิดเป็นร้อยละ -๐.๓๖ รองลงมาเป็นจังหวัดบุรีรัมย์ ๖๕,๕๘๖ บาท/คน/ปี จังหวัดสุรินทร์ ๖๓,๔๖๒ บาท/คน/ปี และจังหวัดชัยภูมิ ๖๑,๘๒๖ บาท/คน/ปี ตามลำดับ ซึ่งจังหวัดในกลุ่มจังหวัด ๆ ที่มีมูลค่าผลิตภัณฑ์มวลรวมคิดเป็นร้อยละเพิ่มขึ้นสูงสุด คือ จังหวัดสุรินทร์ เพิ่มขึ้นจากปีก่อนหน้าคิดเป็นร้อยละ ๑๓



### ด้านการเกษตร

ผลผลิตหลักด้านพืชของกลุ่มจังหวัดในภาคตะวันออกเฉียงเหนือ ตอนล่าง ๑ : ผลผลิตของ ๔ พืชเศรษฐกิจหลักที่สำคัญของประเทศ พบว่าในกลุ่มจังหวัดภาคตะวันออกเฉียงเหนือตอนล่าง ๑ มีผลผลิตอ้อยมากที่สุด รองลงมาคือ มันสำปะหลัง และข้าว (ข้าวหอมมะลิและข้าวทั่วไป) ตามลำดับ ผลผลิตพืชทั้งข้าว มันสำปะหลัง และยางพารา ลดลงจากปี ๒๕๕๙ มีอ้อยที่มีผลผลิตเพิ่มขึ้นเปรียบเทียบมูลค่ารวมของพืชแต่ละชนิด ในปี พ.ศ. ๒๕๖๐ พบว่ามูลค่ารวมของข้าว (รวมข้าวหอมมะลิและข้าวทั่วไป) เป็นพืชที่มีมูลค่ารวมสูงที่สุด แต่แนวโน้มของมูลค่ารวมลดลงอย่างต่อเนื่อง รองลงมาเป็นมันสำปะหลัง มีมูลค่ารวมสูงขึ้นจากปีก่อนหน้าอยู่ที่ ๒๓,๓๕๙ ล้านบาท เป็น ๒๗,๕๖๒ ล้านบาท อ้อย เมื่อปี พ.ศ. ๒๕๕๙ ยังมีมูลค่ารวมที่สูงขึ้นจากปีก่อน แต่สำหรับปี พ.ศ. ๒๕๖๐ ราคาตกลง ส่วนยางพารามีมูลค่ารวมลดลงจากปีก่อนหน้า

ข้าวหอมมะลิ ในปี พ.ศ. ๒๕๖๐ กลุ่มจังหวัด ๆ มีพื้นที่เพาะปลูกรวม ๙,๐๗๒,๒๕๙ ไร่ มีปริมาณผลผลิตรวม ๓,๕๖๑,๗๘๗ ตัน ลดลงจากปีก่อนที่มีปริมาณผลผลิตรวม ๓,๖๖๓,๘๘๕ ตัน คิดเป็นร้อยละ -๒.๗๙เนื่องจากมีพื้นที่ปลูกข้าวลดลง ประกอบกับราคาข้าวหอมมะลิ/ตันตกต่ำ เหลือเพียง ๙,๒๓๒ บาท/ตัน ทำให้มูลค่าของข้าวหอมมะลิลดลงเหลือเพียง ๓๐,๒๔๔ ล้านบาท

**ข้าวทั่วไป** (ยกเว้นข้าวหอมมะลิ) ในปี พ.ศ.๒๕๖๐ กลุ่มจังหวัด ฯ มีปริมาณผลผลิตรวม ๙๔๗,๖๕๖ ตัน เพิ่มขึ้นจากปีก่อนที่มีปริมาณผลผลิตรวม ๘๕๖,๕๕๑ ตัน เนื่องจากพื้นที่เพาะปลูกเพิ่มขึ้น ถึงแม้ว่ากับราคาเฉลี่ยลดลงจากปีก่อนที่มีราคา ๑๐,๔๑๙.๒๕ บาท เป็น ๙,๘๙๕.๗๘ บาท ทำให้ข้าวทั่วไปมีมูลค่ารวมเพิ่มขึ้นเป็น ๘,๖๑๗ ล้านบาท เมื่อเทียบกับปีก่อนหน้าที่มีมูลค่ารวม ๘,๒๐๐ ล้านบาท

**มันสำปะหลัง** ในปี พ.ศ.๒๕๖๐ กลุ่มจังหวัด ฯ มีปริมาณผลผลิตรวม ๑๐,๙๐๗,๘๗๑ ตัน ลดลงจากปีก่อนที่มีปริมาณผลผลิตรวม ๑๑,๘๕๑,๑๕๓ ตัน ถึงแม้ว่าผลผลิตจะลดลง แต่ราคาเฉลี่ยปรับตัวขึ้นเป็น ๒,๒๖๕.๕ บาท/ตัน จากปีก่อนหน้าที่มีราคาเฉลี่ย ๑,๙๘๗.๕๐ บาท/ตัน ส่งผลให้มูลค่าของ มันสำปะหลังเพิ่มขึ้นเช่นเดียวกัน โดยมีมูลค่าที่ ๒๗,๕๖๑.๖๒ ล้านบาท เทียบกับปีก่อนหน้าที่มีมูลค่า ๒๓,๓๕๙.๔๘ ล้านบาท

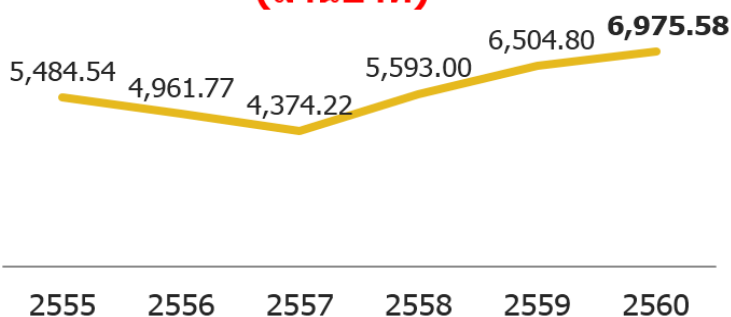
**โคเนื้อ** ในปี พ.ศ.๒๕๖๐ กลุ่มจังหวัด ฯ มีเกษตรกรที่เลี้ยงโคเนื้อ จำนวน ๑๓๗,๑๘๒ คน เพิ่มขึ้นจากปีก่อนหน้า ที่มีจำนวน ๑๒๕,๖๒๐ คน ทำให้มีจำนวนโคเนื้อ ๗๕๘,๙๗๖ ตัว เพิ่มขึ้นจากปีก่อนที่มีโคเนื้อ ๖๕๑,๙๐๗ ตัว เนื่องจากกลุ่มจังหวัดได้มีโครงการที่ส่งเสริมการเลี้ยงโคเนื้อ ประกอบกับมีนโยบายปรับเปลี่ยนพื้นที่นาไม่เหมาะสมไปทำการเกษตรอื่น ซึ่งเพิ่มขึ้นเป็นร้อยละ ๑๔.๑๑ อีกทั้งราคาเฉลี่ยโคมีชีวิตก็สูงขึ้นจากปีก่อน ส่งผลให้มูลค่ารวมเพิ่มขึ้นไปด้วย โดยมีมูลค่ารวมอยู่ที่ ๒๕,๒๒๐,๕๑๐,๐๐๐ บาท แม้ว่าราคาเฉลี่ยเนื้อชำแหละจะลดลงจากปีก่อนหน้าแล้วก็ตาม

**แพะ** ในปี พ.ศ.๒๕๖๐ กลุ่มจังหวัด ฯ มีจำนวนแพะที่เลี้ยง ๓๕,๑๓๘ ตัว เพิ่มขึ้นจากปีก่อนที่มีจำนวน ๑๖,๑๒๗ ตัว เนื่องจากจำนวนเกษตรกรที่เลี้ยงเพิ่มขึ้นจากปีก่อน ๔๕๘ ราย เป็น ๑,๑๒๗ ราย ประกอบกับราคาเฉลี่ยเนื้อชำแหละแล้วเพิ่มขึ้นจากปีก่อน ๓๓๒.๕ บาท/กิโลกรัม เป็น ๑,๒๑๐ บาท/กิโลกรัม ทำให้มูลค่ารวมเพิ่มขึ้นจากปีก่อนที่มีมูลค่า ๔๘,๒๑๗,๖๔๐ บาท เป็น ๑๔๗,๖๐๙,๖๐๐ บาท คิดเป็นร้อยละ ๖๗.๓๓ โดยเฉพาะจังหวัดนครราชสีมา ที่มีการเลี้ยงแพะมากที่สุดในกลุ่มจังหวัด ถึงจำนวน ๒๗,๙๒๓ ตัว คิดเป็นสัดส่วนอยู่ที่ร้อยละ ๗๙.๔๗ และแพะได้ราคาดี อยู่ที่ ๔,๖๐๐ บาท/ตัว

**ด้านผลิตภัณฑ์ใหม่**

ในปี พ.ศ.๒๕๖๐ กลุ่มจังหวัดภาคตะวันออกเฉียงเหนือตอนล่าง ๑ เกษตรกรที่มีอาชีพปลูกหม่อนเลี้ยงไหม มีจำนวน ๓๗,๘๒๘ ราย เพิ่มขึ้นจากปีก่อนที่มีจำนวน ๓๒,๓๕๐ ราย สอดคล้องกับพื้นที่ปลูกหม่อนเลี้ยงไหมจะเพิ่มขึ้นจากปีก่อนที่มีพื้นที่ ฯ จำนวน ๒๐,๙๕๖ ไร่ เป็นจำนวน ๑๖,๗๘๐ ไร่ และราคารับซื้อเส้นไหมปรับตัวลงจากปีก่อนที่มีราคา ๑,๕๕๐ บาท/กิโลกรัม เป็น ๑,๖๔๐ บาท/กิโลกรัมทำให้ผลผลิตเส้นไหมเพิ่มขึ้นปีก่อนที่มี ๑๓๔,๖๗๖ กิโลกรัม/ปี เป็น ๑๔๑,๕๘๖ กิโลกรัม/ปี จึงทำให้กลุ่มจังหวัด ฯ มีมูลค่าผลผลิตเส้นไหมลดลงจากปีก่อนที่มีมูลค่า ๑๙๑,๑๒๖,๓๐๐ บาท เป็น ๒๐๙,๔๘๙,๒๐๐ บาท

**มูลค่าการจำหน่ายผลิตภัณฑ์ใหม่ (ล้านบาท)**

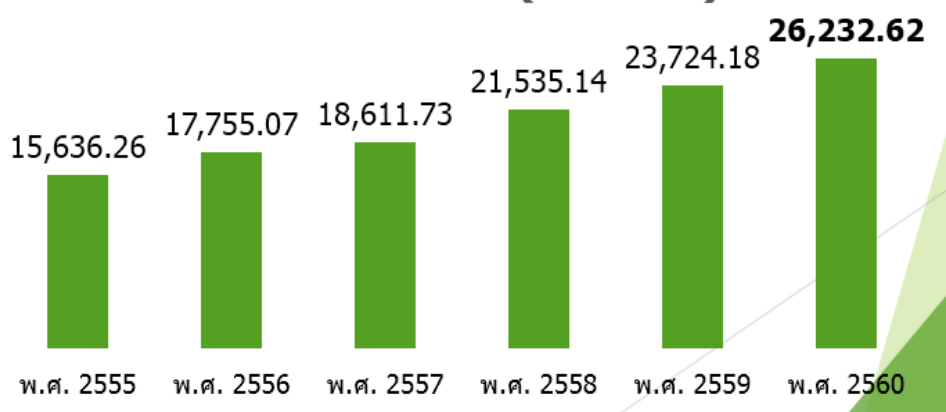




### ด้านการท่องเที่ยว

จำนวนนักท่องเที่ยว รายได้จากการท่องเที่ยว ค่าใช้จ่ายต่อหัว: ในปี พ.ศ.๒๕๖๐ กลุ่มจังหวัดภาคตะวันออกเฉียงเหนือตอนล่าง ๑ มีนักท่องเที่ยวเข้ามาท่องเที่ยวในพื้นที่รวม ๑๓,๓๑๓,๑๘๐ คน เพิ่มขึ้นจากปีก่อนที่มีนักท่องเที่ยวเข้ามาท่องเที่ยว รวม ๑๒,๕๗๒,๖๑๙ คน คิดเป็นร้อยละ ๔.๘๑ แบ่งเป็นนักท่องเที่ยวคนไทย ๑๓,๐๙๔,๗๕๔ คน และเป็นนักท่องเที่ยวต่างประเทศ ๒๒๙,๐๐๐ คน ซึ่งมีนักท่องเที่ยวต่างชาติลดลงจากปีก่อน ลดลงร้อยละ - ๓๑.๒๓ แต่รายได้จากการท่องเที่ยวรวมเพิ่มขึ้นถึง ๒๖,๒๓๒.๖๒ ล้านบาท เมื่อเทียบกับปีก่อนที่มีรายได้รวม ๒๓,๗๒๔.๑๘ ล้านบาท คิดเป็นร้อยละ ๙.๕๖ เนื่องจากค่าใช้จ่าย/คน/วัน เพิ่มขึ้น จาก ๙๕๔ บาท/คน/วัน เป็น ๑,๑๖๑.๘๒ บาท/คน/วัน เป็นไปตามนโยบายของการท่องเที่ยวอีสานใต้ที่ให้ความสำคัญกับการเพิ่มการใช้จ่ายในการท่องเที่ยวให้มาก

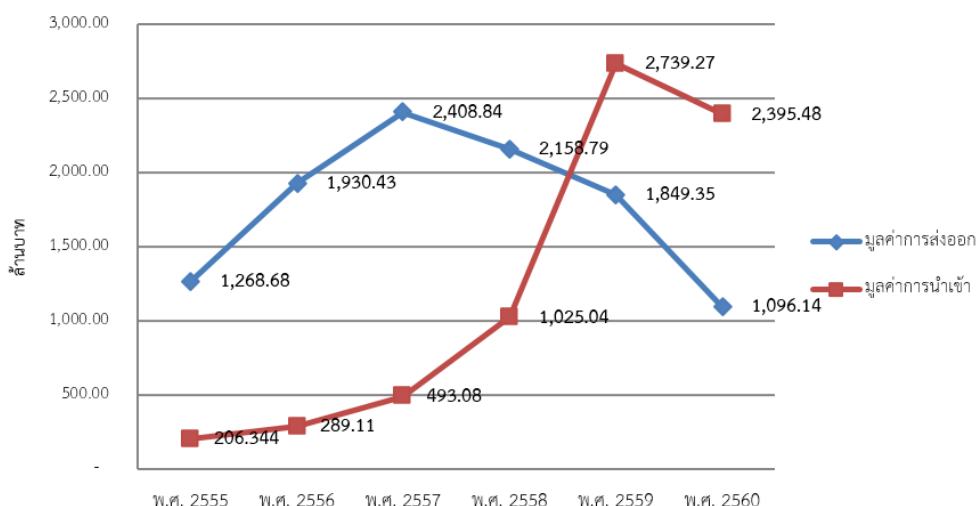
### รายได้จากการท่องเที่ยว (ล้านบาท)



### ด้านการค้า

มูลค่าการส่งออก-นำเข้า ดุลการค้า และมูลค่าการค้ารวม กลุ่มจังหวัดฯ ภาพรวมการค้าชายแดนของกลุ่มจังหวัดภาคตะวันออกเฉียงเหนือตอนล่าง ๑ ระหว่าง ปี พ.ศ. ๒๕๕๕ - ๒๕๖๐ พบว่า มูลค่าการส่งออกลดลง เนื่องมาจากการของทางกัมพูชาที่ไม่นำเข้าน้ำมันทางบก ส่งผลให้เสียดุลการค้า ซึ่งปกติทางไทยนำเข้าน้ำมันสำปะหลัง แล้วทางกัมพูชาจะนำเข้าน้ำมัน จะทำให้ได้ดุลการค้า

### มูลค่าการค้าส่งออก - นำเข้า กลุ่มจังหวัดฯ

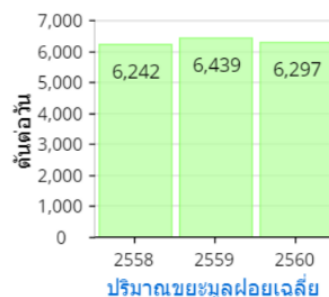


### สภาพปัญหา

เนื่องจากเกือบ ๗๐ % เป็นพื้นที่การเกษตร แต่มีน้ำใช้ไม่เพียงพอ สัดส่วนหมู่บ้านที่มีน้ำใช้เพื่อการเกษตรเพียงพอตลอดปีอยู่ที่ร้อยละ ๓๘.๓๘ เท่านั้น ลำดับที่ ๑๖ จาก ๑๘ กลุ่ม ราคาผลผลิตเกษตรตกต่ำ จากเมื่อ พ.ศ. ๒๕๕๖ มีมูลค่า ๗๔,๒๘๐ ล้านบาท เมื่อ พ.ศ. ๒๕๖๐ มูลค่าลดลง เหลือเพียง ๓๘,๘๖๑ ล้านบาท



**ภาวะโลกร้อน และปริมาณขยะมูลฝอย**  
ปริมาณขยะมูลฝอยอยู่ลำดับ ๗๕  
ที่มีปริมาณขยะเยอะที่สุด และอยู่ในลำดับที่ ๑๗  
จาก ๑๘ กลุ่มจังหวัด



### ด้านสังคม

ผู้สูงอายุที่อยู่ลำพังคนเดียว ของกลุ่มจังหวัดภาคตะวันออกเฉียงเหนือตอนล่าง ๑ ระหว่างปี พ.ศ. ๒๕๕๕ - ๒๕๕๙ ขึ้นลงไม่คงที่ อาจจะขึ้นอยู่กับสภาวะทางเศรษฐกิจ และการที่คนออกไปทำงานนอกพื้นที่ที่อยู่อาศัย จึงทำให้ผู้สูงอายุอยู่ตัวคนเดียว ในปี พ.ศ. ๒๕๕๙ มีผู้สูงอายุที่อยู่ลำพังคนเดียวสูงจากปีที่แล้วคิดเป็นร้อยละ ๗.๕ สูงกว่าภาคตะวันออกเฉียงเหนือและค่ากลาง ซึ่งเมื่อมองย้อนกลับไปดูข้อมูลสัดส่วนคนยากจน ปีพ.ศ. ๒๕๕๙ ที่มีสัดส่วนลดลง จึงเป็นไปได้ว่าประชาชนออกไปทำงานนอกพื้นที่ ทำให้มีรายได้มากขึ้น สัดส่วนคนยากจนลดลง แต่ต้องปล่อยผู้สูงอายุไว้ตามลำพัง

รายได้เฉลี่ยของครัวเรือน กลุ่มจังหวัดภาคตะวันออกเฉียงเหนือตอนล่าง 1 เพิ่มขึ้นอย่างต่อเนื่องถึงปี พ.ศ. 2558 แต่ เมื่อปี พ.ศ. 2560 รายได้เฉลี่ยครัวเรือนของกลุ่มจังหวัด มีรายได้เฉลี่ยครัวเรือนปีละ 250,626 บาท/ครัวเรือน

ความเสมอภาคด้านรายได้ สัมประสิทธิ์ของความไม่เสมอภาคของรายได้ในกลุ่มจังหวัดภาคตะวันออกเฉียงเหนือตอนล่าง ๑ ยังมีความเหลื่อมล้ำหรือไม่เสมอภาคสูง โดยมีคะแนนที่สูงกว่าค่าเฉลี่ยของประเทศ และอยู่ในลำดับที่ ๑๖ จาก ๑๘ กลุ่มจังหวัด (คะแนน ๐ - ๑ ไกล ๐ คือ มีความเสมอภาค)

หนี้สินเฉลี่ยครัวเรือน ในปี พ.ศ. 2560 มีการกู้ยืมมาเพื่อใช้จ่ายในครัวเรือน ถึง 81,105.82 บาท/ปี จากหนี้สินทั้งหมดคือ 200,271.08 บาท/ปี คิดเป็นร้อยละ 40.50 แสดงให้เห็นว่าส่วนใหญ่ครัวเรือนมีรายได้ไม่เพียงพอต่อรายจ่าย

สัดส่วนคนยากจน ในปี พ.ศ. ๒๕๕๙ มีสัดส่วนคนยากจนภายในกลุ่มจังหวัด ฯ คิดเป็นร้อยละ ๑๒.๑

### ด้านการศึกษา

คะแนนเฉลี่ยสติปัญญา (IQ) เด็กนักเรียน ชั้น ประถมศึกษาปีที่ ๑ ของกลุ่มจังหวัดภาคตะวันออกเฉียงเหนือตอนล่าง ๑ โดยเปรียบเทียบระหว่างปี พ.ศ. ๒๕๕๔ และปี พ.ศ. ๒๕๕๙ คะแนน IQ เพิ่มขึ้น โดยจังหวัดบุรีรัมย์มี IQ มากที่สุด และมีค่ามากกว่าค่ากลางของประเทศ แต่เมื่อดูลำดับแล้วพบว่ากลุ่มจังหวัดเป็นลำดับท้ายๆ ของทั้งประเทศ อยู่ในลำดับที่ ๑๖ จาก ๑๘ กลุ่มจังหวัด

### แนวโน้มขนาดใหญ่ (Mega Trend) / กระแสโลก

๑) Food Security อาหารที่มีคุณภาพและปลอดภัย เป็นปัจจัยสำคัญอย่างหนึ่งต่อการดำรงสุขภาวะที่ดี นอกจากจะส่งผลให้เกิดการพัฒนาศักยภาพในทุกด้านแล้วยังส่งผลต่อการค้าและเศรษฐกิจของประเทศไทยด้วย ความมั่นคงทางอาหาร (Food Security) ความหมายคือ สภาวะที่ทุกคนสามารถเข้าถึงอาหารที่เพียงพอ ปลอดภัย และมีคุณค่าทางโภชนาการที่เหมาะสม เพื่อตอบสนองความต้องการและความพึงพอใจ ในด้านอาหารให้เกิดชีวิตที่มีพลังและสุขภาพ รวมทั้งมีระบบที่เกื้อหนุน รักษาความสมดุลของระบบนิเวศและความคงอยู่ของฐานทรัพยากรอาหารทางธรรมชาติ ทั้งในภาวะปกติหรือเกิดภัยพิบัติ

๒) Water demand ทรัพยากรน้ำมีความสำคัญเนื่องจากน้ำเป็นสิ่งจำเป็นแก่การดำรงชีวิตของสิ่งมีชีวิตทุกชนิด ทั้งด้านเกษตรกรรม อุตสาหกรรม บ้านเรือน นันทนาการ และกิจกรรมต่างๆ รวมทั้งด้านสิ่งแวดล้อม แต่น้ำจืดในโลกเรามีเพียงร้อยละ ๒.๕ เท่านั้น และปริมาณ ๒ ใน ๓ ของน้ำจืดจำนวนนี้เป็นน้ำแข็งในรูปของธารน้ำแข็งและน้ำแข็งที่จับตัวกันอยู่ที่ขั้วโลกทั้งสองขั้ว ปัจจุบันความต้องการน้ำมีมากกว่าน้ำจืดที่มีอยู่ในหลายส่วนของโลก และในอีกหลายพื้นที่ในโลกกำลังจะประสบปัญหาความไม่สมดุลของอุปสงค์และอุปทานของน้ำในอนาคตอันไม่ไกลนัก

๓) Climate Change การเปลี่ยนแปลงสภาพภูมิอากาศ ภาวะโลกร้อน เนื่องจากการดำรงชีวิตของประชาชนและการพัฒนาประเทศในภาพรวม ต้องพึ่งพาทรัพยากรธรรมชาติและผลผลิตที่มีความล่อแหลมสูงต่อความแปรปรวนและการเปลี่ยนแปลงสภาพภูมิอากาศ เช่น ทรัพยากรน้ำ ผลผลิตทางการเกษตร ตลอดจนทรัพยากรชายฝั่ง

๔) Urbanization คนไทยกำลังอยู่ในวิถีคนเมือง ประเทศไทยมีการขยายตัวของความเป็นเมืองมาตั้งแต่ทศวรรษ ๑๙๖๐ แม้ประเทศไทยจะประสบความสำเร็จในการพัฒนาเศรษฐกิจในรอบ ๔ ทศวรรษที่ผ่านมา ทว่าโมเดลการพัฒนาแบบเดิมเริ่มมาถึงทางตันด้วยข้อจำกัดหลายประการ อาทิ ผลผลิตการผลิตที่ต่ำ การเข้าสู่สังคมผู้สูงอายุ การแข่งขันทางเศรษฐกิจที่รุนแรงในตลาดโลก ฯลฯ

๕) Population ภาวะประชากรที่เพิ่มจำนวนมากขึ้น ทำให้เกิดผลกระทบตามมา ต้องขยายเขตที่อยู่อาศัยจากเมืองไปสู่ชนบท ไปทางแหล่งการเกษตร ทำให้พื้นที่เกษตรลดลง เมื่อประชากรเพิ่มขึ้น ความต้องการปัจจัยสี่ก็มากขึ้นตาม ส่งผลต่อการใช้ทรัพยากรเพื่อการผลิตปัจจัยสี่สูง เกิดผลกระทบต่อสิ่งแวดล้อมตามมา

### สรุปข้อมูลแผนพัฒนาในกลุ่มจังหวัดภาคตะวันออกเฉียงเหนือตอนล่าง ๑ ระยะ ๕ ปี (พ.ศ. ๒๕๖๑ - ๒๕๖๕) งบประมาณประจำปี ๒๕๖๓

#### เป้าหมายการพัฒนา

ศูนย์กลางของเกษตรอุตสาหกรรม ผลิตภัณฑ์ใหม่ ท่องเที่ยวอารยธรรมขอม และสังคมเป็นสุข

#### ตำแหน่งทางยุทธศาสตร์ (Strategies Position)

๑. แหล่งผลิตสินค้าเกษตรและอาหารปลอดภัย
๒. แหล่งท่องเที่ยวที่มีความหลากหลายทั้งการท่องเที่ยวอารยธรรมขอม เชนิเวศน์ การกีฬาที่มีชื่อเสียง
๓. แหล่งผลิตผลิตภัณฑ์ใหม่ระดับประเทศ
๔. ประตูสู่อีสาน และเชื่อมโยงการค้าชายแดนกับประเทศเพื่อนบ้าน

#### พันธกิจ (Mission)

๑. ส่งเสริมการผลิตและแปรรูปข้าวหอมมะลิ
๒. ส่งเสริมและพัฒนาการผลิตมันสำปะหลังเพื่ออุตสาหกรรมอาหารและพลังงานทดแทน
๓. ส่งเสริมการเลี้ยงโคเนื้อ กระบือ และแพะ และแปรรูปเชิงคุณภาพ
๔. ส่งเสริมการเรียนรู้สู่การปฏิบัติตามหลักปรัชญาเศรษฐกิจพอเพียง
๕. ส่งเสริมศักยภาพการผลิตและการตลาดผลิตภัณฑ์ใหม่
๖. ส่งเสริมการท่องเที่ยว ให้ได้รับความนิยม และบริหารจัดการให้มีศักยภาพ
๗. ส่งเสริมและพัฒนาการค้าการลงทุน และค้าชายแดน
๘. ส่งเสริมการพัฒนาด้านสังคม

#### ตัวชี้วัดความสำเร็จตามเป้าหมายของการพัฒนาในกลุ่มจังหวัด

ที่	ตัวชี้วัดความสำเร็จ	ค่าเป้าหมาย ปี ๖๕
๑.	ผลิตภัณฑ์มวลรวมต่อคนต่อปีเพิ่มขึ้น (ฐานข้อมูลปัจจุบัน ปี ๕๙ อยู่ที่ ๘๑,๗๕๐ บาท/คน/ปี ที่มา : สำนักงานคณะกรรมการพัฒนาการเศรษฐกิจและสังคมแห่งชาติ) ปี ๖๐ เพิ่มร้อยละ ๑ : ๘๒,๕๖๗.๕๐ บาท/คน/ปี ปี ๖๑ เพิ่มร้อยละ ๑ : ๘๓,๓๙๓.๑๘ บาท/คน/ปี ปี ๖๒ เพิ่มร้อยละ ๒ : ๘๕,๐๖๑.๐๔ บาท/คน/ปี	ร้อยละ ๔ (๘๔,๗๖๒.๐๗ บาท/คน/ปี)

ที่	ตัวชี้วัดความสำเร็จ	ค่าเป้าหมาย ปี ๖๕
	ปี ๖๓ เพิ่มร้อยละ ๓ : ๘๗,๖๑๒.๘๗ บาท/คน/ปี ปี ๖๔ เพิ่มร้อยละ ๔ : ๙๑,๑๑๗.๓๘ บาท/คน/ปี	
๒.	ผลิตภัณฑ์มวลรวมกลุ่มจังหวัดภาคเกษตรเพิ่มขึ้น (ฐานข้อมูลปัจจุบัน ปี ๕๙ อยู่ที่ ๙๓,๘๖๐ ล้านบาท ที่มา : สำนักงานคณะกรรมการพัฒนาการเศรษฐกิจและสังคมแห่งชาติ) ปี ๖๐ เพิ่มร้อยละ ๑ : ๙๔,๗๙๘.๖๐ ล้านบาท ปี ๖๑ เพิ่มร้อยละ ๑ : ๙๕,๗๔๖.๕๙ ล้านบาท ปี ๖๒ เพิ่มร้อยละ ๒ : ๙๗,๖๖๑.๕๒ ล้านบาท ปี ๖๓ เพิ่มร้อยละ ๓ : ๑๐๐,๕๙๑.๓๗ ล้านบาท ปี ๖๔ เพิ่มร้อยละ ๔ : ๑๐๔,๖๑๕.๐๒ ล้านบาท	ร้อยละ ๔ (๑๐๘,๗๙๙.๖๒ ล้านบาท)
๓.	รายได้จากการท่องเที่ยวเพิ่มขึ้น (ฐานข้อมูลปัจจุบัน ปี ๖๐ อยู่ที่ ๒๖,๒๓๒.๖๒ ล้านบาท ที่มา : สำนักงานการท่องเที่ยวและกีฬาจังหวัดในกลุ่มจังหวัด) ปี ๖๑ เพิ่มร้อยละ ๘ : ๒๘,๓๓๑.๒๓ ล้านบาท ปี ๖๒ เพิ่มร้อยละ ๘ : ๓๐,๕๙๗.๗๓ ล้านบาท ปี ๖๓ เพิ่มร้อยละ ๙ : ๓๓,๓๕๑.๕๓ ล้านบาท ปี ๖๔ เพิ่มร้อยละ ๑๐ : ๓๖,๖๘๖.๖๘ ล้านบาท	ร้อยละ ๑๐ (๔๐,๓๕๕.๓๕ ล้านบาท)
๔	ร้อยละที่เพิ่มขึ้นของมูลค่าการจำหน่ายผลิตภัณฑ์ใหม่จากรายได้เฉลี่ยย้อนหลัง ๓ ปี (ฐานข้อมูลปัจจุบัน ปี ๖๐ อยู่ที่ ๒๖,๒๓๒.๖๒ ล้านบาท ที่มา : สำนักงานพัฒนาชุมชนจังหวัดในกลุ่มจังหวัด) ปี ๒๕๕๘ = ๕,๕๙๒.๗๔ ล้านบาท ปี ๒๕๕๙ = ๖,๕๐๔.๘๐ ล้านบาท ปี ๒๕๖๐ = ๖,๙๗๕.๕๘ ล้านบาท เฉลี่ย ๓ ปี ย้อนหลัง = ๖,๓๕๗.๗๑ ล้านบาท) ปี ๖๑ เพิ่มร้อยละ ๓ : ๖,๕๔๘.๔๔ ล้านบาท ปี ๖๒ เพิ่มร้อยละ ๓ : ๖,๗๔๔.๘๙ ล้านบาท ปี ๖๓ เพิ่มร้อยละ ๓ : ๗,๑๕๕.๖๖ ล้านบาท ปี ๖๔ เพิ่มร้อยละ ๓ : ๗,๑๕๕.๖๖ ล้านบาท	ร้อยละ ๓ (๗,๓๗๐.๓๓ ล้านบาท)
๕.	สัดส่วนคนยากจนลดลง (ฐานปีข้อมูลปัจจุบัน ปี ๕๙ อยู่ที่ ร้อยละ ๑๒.๑ ค่าเฉลี่ยของประเทศ ร้อยละ ๘.๖ ที่มา : สำนักงานคณะกรรมการพัฒนาการเศรษฐกิจและสังคมแห่งชาติ)	ร้อยละ ๘.๖

### ประเด็นการพัฒนา

๑. การพัฒนาขีดความสามารถเกษตรกรอุตสาหกรรมครบวงจร
๒. การพัฒนาอุตสาหกรรมการท่องเที่ยว และผลิตภัณฑ์ใหม่
๓. ยกระดับการพัฒนาคุณภาพชีวิต

### แนวทางการพัฒนา

#### ๑) . การพัฒนาขีดความสามารถเกษตรกรอุตสาหกรรมครบวงจร

- ๑.๑ พัฒนาและบริหารจัดการน้ำเพื่อการเกษตร
- ๑.๒ ส่งเสริมและพัฒนาาระบบโลจิสติกส์และการกระจายสินค้าในภูมิภาค
- ๑.๓ ส่งเสริมการบริหารจัดการพื้นที่เกษตรกรรมให้เหมาะสม
- ๑.๔ ยกระดับสินค้าเกษตรเข้าสู่ระบบมาตรฐาน
- ๑.๕ ส่งเสริมการเกษตรผสมผสานตามแนวทางเศรษฐกิจพอเพียง
- ๑.๖ ส่งเสริมการใช้นวัตกรรมและพลังงานทดแทน
- ๑.๗ ส่งเสริมการแปรรูปผลผลิตเพื่อสร้างมูลค่าเพิ่ม
- ๑.๘ สนับสนุนให้มีการรวมกลุ่มการผลิตและจำหน่าย
- ๑.๙ ยกระดับความสามารถในการแข่งขันด้านการตลาดสินค้าเกษตร
- ๑.๑๐ ส่งเสริมอาชีพการเลี้ยงสัตว์คุณภาพสูง

ตัวชี้วัดของประเด็นการพัฒนาที่ ๑	ค่าเป้าหมาย					
	พ.ศ. ๒๕๖๑	พ.ศ. ๒๕๖๒	พ.ศ. ๒๕๖๓	พ.ศ. ๒๕๖๔	พ.ศ. ๒๕๖๕	พ.ศ. ๒๕๖๑ - พ.ศ. ๒๕๖๕
๑. ร้อยละที่เพิ่มขึ้นของ GPP ภาคเกษตร (ฐานข้อมูลจาก สำนักงานคณะกรรมการพัฒนาการเศรษฐกิจและสังคมแห่งชาติ ปี๒๕๕๙ = ๙๓,๘๖๐ ล้านบาท ปี ๒๕๖๐ ประมาณการเพิ่มขึ้น ๑ % = ๙๔,๗๙๘.๖๐ ล้านบาท )	๑ (๙๕,๗๔๖.๕๙ ล้านบาท)	๒ (๙๗,๖๖๑.๕๒ ล้านบาท)	๓ (๑๐๐,๕๙๑.๓๗ ล้านบาท)	๔ (๑๐๔,๖๑๕.๐๒ ล้านบาท)	๕ (๑๐๘,๗๙๙.๖๒ ล้านบาท)	๕ (๑๐๘,๗๙๙.๖๒ ล้านบาท)
๒. พื้นที่รับประโยชน์ทางด้านการเกษตรจากการพัฒนาและบริหารจัดการน้ำเพิ่มขึ้น (ไร่)	๑๒,๕๐๐	๑๓,๐๐๐	๑๓,๕๐๐	๑๓,๕๐๐	๑๓,๕๐๐	๖๖,๐๐๐
๓. จำนวนฟาร์มมาตรฐานที่เพิ่มขึ้น (ฟาร์ม)	๒๐	๒๐	๒๐	๒๐	๒๐	๑๐๐

## ๒) การพัฒนาอุตสาหกรรมการท่องเที่ยว และผลิตภัณฑ์ใหม่

- ๒.๑ พัฒนาโครงสร้างพื้นฐานและสิ่งอำนวยความสะดวก
- ๒.๒ พัฒนาสินค้าและบริการทางการท่องเที่ยว
- ๒.๓ พัฒนาบุคลากรด้านการท่องเที่ยว
- ๒.๔ สร้างความเชื่อมั่นและความปลอดภัยให้นักท่องเที่ยว
- ๒.๕ พัฒนาและฟื้นฟูแหล่งท่องเที่ยว
- ๒.๖ ส่งเสริมการท่องเที่ยวเชิงกีฬา
- ๒.๗ ส่งเสริมการท่องเที่ยวตามรอยช้าง
- ๒.๘ ส่งเสริมพัฒนา การค้า การลงทุน การค้าชายแดน
- ๒.๙ ส่งเสริมการท่องเที่ยววิถีชุมชน
- ๒.๑๐ ส่งเสริมนวัตกรรมการท่องเที่ยว ประชาสัมพันธ์ และการตลาด
- ๒.๑๑ เพิ่มประสิทธิภาพกระบวนการผลิตใหม่ให้มีคุณภาพ
- ๒.๑๒ ส่งเสริมการตลาดและการประชาสัมพันธ์การท่องเที่ยวและ

ผลิตภัณฑ์ใหม่

## ๒.๑๓ พัฒนาผลิตภัณฑ์ใหม่ให้มีคุณภาพและมาตรฐาน

ตัวชี้วัดของประเด็นการ พัฒนาที่ ๒	ค่าเป้าหมาย					
	พ.ศ. ๒๕๖๑	พ.ศ. ๒๕๖๒	พ.ศ. ๒๕๖๓	พ.ศ. ๒๕๖๔	พ.ศ. ๒๕๖๕	พ.ศ. ๒๕๖๑ - พ.ศ. ๒๕๖๕
๑. ร้อยละที่เพิ่มขึ้นของ รายได้จากการท่องเที่ยว (ฐานข้อมูลจากสำนักงานการ ท่องเที่ยวและกีฬาจังหวัดใน กลุ่มจังหวัด รายได้การท่องเที่ยวปี ๒๕๖๐ = ๒๖,๒๓๒.๖๒ ล้านบาท)	๘ (๒๘,๓๓๑.๒๓ ล้านบาท)	๘ (๓๐,๕๙๗.๗๓ ล้านบาท)	๙ (๓๓,๓๕๑.๕๓ ล้านบาท)	๑๐ (๓๖,๖๘๖.๖๘ ล้านบาท)	๑๐ (๔๐,๓๕๕.๓๕ ล้านบาท)	๑๐ (๔๐,๓๕๕.๓๕ ล้านบาท)
๒. ร้อยละที่เพิ่มขึ้นของมูลค่า การจำหน่ายผลิตภัณฑ์ใหม่ จากรายได้เฉลี่ยย้อนหลัง ๓ ปี (มูลค่าการจำหน่ายผลิตภัณฑ์ ใหม่ ฐานข้อมูลจากสำนักงาน พัฒนาชุมชนจังหวัดในกลุ่ม จังหวัด ปี ๒๕๕๘ = ๕,๕๙๒.๗๔ ล้านบาท ปี ๒๕๕๙ = ๖,๕๐๔.๘๐ ล้านบาท ปี ๒๕๖๐ = ๖,๘๗๕.๕๘ ล้านบาท เฉลี่ย ๓ ปี ย้อนหลัง = ๖,๓๕๗.๗๑ ล้านบาท)	๓ (๖,๕๔๘.๔๔ ล้านบาท)	๓ ( ๖,๗๔๔.๘๙ ล้านบาท)	๓ (๖,๙๔๗.๒๔ ล้านบาท)	๓ (๗,๑๕๕.๖๖ ล้านบาท)	๓ (๗,๓๗๐.๓๓ ล้านบาท)	๓ (๗,๓๗๐.๓๓ ล้านบาท)

### ๓) ยกระดับการพัฒนาคุณภาพชีวิต

๓.๑ พัฒนา สนับสนุน กิจกรรมการลงทุนพัฒนาด้านสังคม เพื่อยกระดับคุณภาพชีวิต

๓.๒ ส่งเสริมอาชีพ ทักษะชีวิต และส่งเสริมสร้างศักยภาพการพึ่งพาตนเอง

๓.๓ ส่งเสริมและพัฒนาตามแนวทางปรัชญาเศรษฐกิจพอเพียง

๓.๔ ส่งเสริมและสนับสนุนการจัดกิจกรรมการเรียนรู้ที่เน้นตัวเด็กปฐมวัย

เป็นสำคัญ

ตัวชี้วัดของประเด็นการพัฒนาที่ ๓	ค่าเป้าหมาย					
	พ.ศ. ๒๕๖๑	พ.ศ. ๒๕๖๒	พ.ศ. ๒๕๖๓	พ.ศ. ๒๕๖๔	พ.ศ. ๒๕๖๕	พ.ศ. ๒๕๖๑ - พ.ศ. ๒๕๖๕
๑.คะแนนเฉลี่ยสติปัญญา (IQ) เด็กนักเรียนไทยของ กลุ่มจังหวัดภาค ตะวันออกเฉียงเหนือ ตอนล่าง ๑ ชั้น ป.๑ (ฐานข้อมูลจาก กรม สุขภาพจิต กระทรวง สาธารณสุข ปี ๒๕๕๙ = ๙๖.๕๒ ค่าเฉลี่ยของประเทศ = ๙๘.๑)	๙๖.๕๒	-	-	-	๙๘.๑	๙๘.๑
๒.ผู้สูงอายุมีความพึงพอใจไม่ ต่ำกว่าร้อยละ ๘๐	-	-	-	๘๐	๘๕	๘๐

งบหน้าแผนพัฒนากลุ่มจังหวัดภาคตะวันออกเฉียงเหนือตอนล่าง ๑ ระยะ ๕ ปี พ.ศ. ๒๕๖๑ - ๒๕๖๕ งบประมาณประจำปี พ.ศ. ๒๕๖๓

ประเด็นการพัฒนา	งบประมาณกลุ่ม จังหวัด	งบประมาณ กระทรวง	งบประมาณ ท้องถิ่น	รวมทั้งสิ้น
๑ การพัฒนาขีดความสามารถในการ แข่งขันเกษตรอุตสาหกรรมครบวงจร	๑,๖๖๓,๑๓๐,๖๐๐	๑๖๐,๐๐๐,๐๐๐	-	๑,๘๒๓,๑๓๐,๖๐๐
๒ การพัฒนาอุตสาหกรรม การ ท่องเที่ยว และผลิตภัณฑ์ใหม่	๑,๖๔๑,๖๑๒,๐๐๐	๙๐๖,๐๐๐,๐๐๐	๔๓,๓๐๐,๐๐๐	๒,๕๙๐,๙๑๒,๐๐๐
๓ ยกระดับการพัฒนาคุณภาพชีวิต	๑๐๔,๕๙๗,๐๐๐	-	-	๑๐๔,๕๙๗,๐๐๐
ค่าใช้จ่ายในการบริหารงานกลุ่ม จังหวัดแบบบูรณาการ	๒๕,๐๐๐,๐๐๐	-	-	๒๕,๐๐๐,๐๐๐
<b>รวม</b>	<b>๓,๔๓๔,๓๓๙,๖๐๐</b>	<b>๑,๐๖๖,๐๐๐,๐๐๐</b>	<b>๔๓,๓๐๐,๐๐๐</b>	<b>๔,๕๔๓,๖๓๙,๖๐๐</b>



ประเด็นการพัฒนาที่ ๑ การพัฒนาขีดความสามารถในการแข่งขันเกษตร  
อุตสาหกรรมครบวงจร

โครงการ/กิจกรรมหลัก	งบประมาณ พ.ศ. ๒๕๖๑-๒๕๖๕	หน่วยดำเนินงาน
การพัฒนานวัตกรรมเกษตรและอาหารปลอดภัย กลุ่ม นครชัยบุรีรินทร์	๑,๘๒๓,๑๓๐,๖๐๐	
<b>แผนงานที่ ๑ เพิ่มมูลค่าและขีดความสามารถในการ แข่งขันของภาคการเกษตรและอุตสาหกรรมเกษตร</b>	<b>๑,๕๔๐,๘๔๘,๘๐๐</b>	
- กิจกรรมหลักที่ ๑ พัฒนาและบริหารจัดการน้ำเพื่อ การเกษตรอย่างยั่งยืนในเขตนครชัยบุรีรินทร์	๑,๒๓๘,๐๖๐,๐๐๐	โครงการชลประทานจังหวัด ในกลุ่มจังหวัดและหน่วยงาน ด้าน ชลประทานที่เกี่ยวข้อง
- กิจกรรมหลัก ๒ การเรียนรู้เกษตรกรรมยั่งยืนตามศาสตร์ พระราชากลุ่มจังหวัดนครชัยบุรีรินทร์ตลอดห่วงโซ่คุณค่า	๙๑,๒๘๘,๘๐๐	สำนักงานเกษตรจังหวัดใน กลุ่มจังหวัด
- กิจกรรมหลัก ๓ การพัฒนาศักยภาพการบริหารและ การจัดการสหกรณ์เกษตรประชารัฐนครชัยบุรีรินทร์	๓๒,๐๐๐,๐๐๐	- สำนักงานสหกรณ์จังหวัด ในกลุ่มจังหวัด - มหาวิทยาลัย ราชภัฏนครราชสีมา - มหาวิทยาลัยเทคโนโลยี ราชมงคลอีสานนครราชสีมา
- กิจกรรมหลัก ๔ ห่วงโซ่คุณค่าของการพัฒนาเพื่อคง ความหอมข้าวหอมมะลิกลุ่มจังหวัดนครชัยบุรีรินทร์	๑๙,๕๐๐,๐๐๐	มหาวิทยาลัยราชภัฏ นครราชสีมา
- กิจกรรมหลัก ๕ เพิ่มพื้นที่ชลประทานสนับสนุนเกษตร แปลงใหญ่ตามนโยบายของรัฐบาลเขตพื้นที่จังหวัดชัยภูมิ	๑๑๔,๐๐๐,๐๐๐	กรมชลประทานกระทรวง เกษตรและสหกรณ์(ฟังก์ชั่น)
- กิจกรรมหลักที่ ๖ ระบบระบายน้ำบรรเทาอุทกภัยและภัย แล้งซ้ำซากจังหวัดชัยภูมิเร่งด่วน	๔๖,๐๐๐,๐๐๐	กรมชลประทานกระทรวง เกษตรและสหกรณ์(ฟังก์ชั่น)
<b>แผนงานที่ ๒ พัฒนาการเลี้ยงสัตว์ให้มีคุณภาพและ มาตรฐาน รองรับตลาดระดับสูง</b>	<b>๒๘๒,๒๘๑,๘๐๐</b>	
- กิจกรรมหลักที่ ๗ พัฒนาเกษตรกรผู้เลี้ยงโคนเนื้อสู่ มาตรฐาน GFM	๔๗,๒๒๔,๐๐๐	สำนักงานปศุสัตว์จังหวัดใน กลุ่มจังหวัด
- กิจกรรมหลักที่ ๘ เพิ่มประสิทธิภาพการใช้พืชอาหารสัตว์	๔๖,๑๒๑,๘๐๐	สำนักงานปศุสัตว์จังหวัดใน กลุ่มจังหวัด
- กิจกรรมหลักที่ ๙ ขยายฐานการผลิตและเพิ่ม ประสิทธิภาพการผลิตแพะเนื้อ	๓๐,๐๐๐,๐๐๐	สำนักงานปศุสัตว์จังหวัดใน กลุ่มจังหวัด
- กิจกรรมหลักที่ ๑๐ พัฒนาโรงฆ่าสัตว์	๓,๖๐๐,๐๐๐	สำนักงานปศุสัตว์จังหวัดใน กลุ่มจังหวัด
- กิจกรรมหลักที่ ๑๑ พัฒนาศักยภาพการ แปรรูปผลิตภัณฑ์	๕,๓๓๖,๐๐๐	สำนักงานปศุสัตว์จังหวัดใน กลุ่มจังหวัด

โครงการ/กิจกรรมหลัก	งบประมาณ พ.ศ. ๒๕๖๑-๒๕๖๕	หน่วยดำเนินงาน
- กิจกรรมหลักที่ ๑๒ มหกรรมปศุสัตว์ นครชัยบุรีรินทร์	๑๘,๐๐๐,๐๐๐	สำนักงานปศุสัตว์จังหวัด ในกลุ่มจังหวัด
- กิจกรรมหลักที่ ๑๓ ส่งเสริมการตลาดสินค้าปศุสัตว์	๑๒,๐๐๐,๐๐๐	สำนักงานปศุสัตว์จังหวัด ในกลุ่มจังหวัด
- กิจกรรมหลักที่ ๑๔ พัฒนาเครือข่ายเกษตรกรผู้เลี้ยงโค คุณภาพกลางน้ำ กลุ่มนครชัยบุรีรินทร์	๖๐,๐๐๐,๐๐๐	มหาวิทยาลัยเทคโนโลยี สุรนารี
- กิจกรรมหลักที่ ๑๕ ส่งเสริมการปลูกพืชอาหารสัตว์ลด ปัญหาสิ่งแวดล้อม (น้ำเสีย)	๖๐,๐๐๐,๐๐๐	มหาวิทยาลัยเทคโนโลยี สุรนารีร่วมกับภาคเอกชน และประชาชนในพื้นที่

ประเด็นการพัฒนาที่ ๒ การพัฒนาอุตสาหกรรมการท่องเที่ยว และผลิตภัณฑ์ใหม่

โครงการ/กิจกรรมหลัก	งบประมาณ พ.ศ. ๒๕๖๑-๒๕๖๕	หน่วยดำเนินงาน
ยกระดับขีดความสามารถการท่องเที่ยว ผลิตภัณฑ์ใหม่ นครชัยบุรีรินทร์	๒,๕๙๐,๙๑๒,๐๐๐	
แผนงานที่ ๑ ส่งเสริมและสนับสนุนแหล่งท่องเที่ยวของ กลุ่มจังหวัดภาคตะวันออกเฉียงเหนือตอนล่าง ๑ ให้ได้รับ ความนิยม	๒,๔๗๓,๐๖๒,๐๐๐	
กิจกรรมหลัก ๑ การพัฒนาโครงสร้างพื้นฐานและสิ่ง อำนวยความสะดวกด้านการท่องเที่ยว	๒,๐๗๖,๔๑๒,๐๐๐	
- กิจกรรมย่อยที่ ๑.๑ ปรับปรุงภูมิทัศน์อ่างเก็บน้ำห้วย จระเข้มาก ตำบลบ้านบัวอำเภอเมือง จังหวัดบุรีรัมย์	๕๔,๓๐๐,๐๐๐	โครงการชลประทานจังหวัด บุรีรัมย์
- กิจกรรมย่อยที่ ๑.๒ พัฒนาเส้นทางเพื่อการท่องเที่ยว	๙๙๒,๘๑๒,๐๐๐	แขวงทางหลวงชนบท ๔ จังหวัดและแขวงทางหลวง บุรีรัมย์
- กิจกรรมย่อยที่ ๑.๓ ติดตั้งระบบป้ายข้อมูลอัจฉริยะและ ระบบตรวจวัดสภาพจราจรและตรวจจับอุบัติเหตุในพื้นที่	๘๐,๐๐๐,๐๐๐	แขวงทางหลวงนครราชสีมา ที่ ๑และที่๒
- กิจกรรมย่อยที่ ๑.๔ ศึกษาออกแบบการพัฒนาพื้นที่ การค้าชายแดนช่องสายตะกู อำเภอบ้านกรวดจังหวัด บุรีรัมย์	๑๕,๐๐๐,๐๐๐	กรมโยธาธิการและผังเมือง
- กิจกรรมย่อยที่ ๑.๕ ก่อสร้างพิพิธภัณฑ์ช้างศึกดำบรรพ์ เฉลิมพระเกียรติ นครราชสีมา	๘๒,๐๐๐,๐๐๐	กระทรวงการท่องเที่ยวและ กีฬา
- กิจกรรมย่อยที่ ๑.๖ ก่อสร้างทางหลวงชนบทเพื่อ สนับสนุนยุทธศาสตร์การท่องเที่ยว	๘๐๙,๐๐๐,๐๐๐	กรมทางหลวง กรมทางหลวง ชนบท กระทรวงคมนาคม
- กิจกรรมย่อยที่ ๑.๗ ปรับปรุงถนนเพื่อสนับสนุน ยุทธศาสตร์การท่องเที่ยว	๔๓,๓๐๐,๐๐๐	กรมการปกครองส่วนท้องถิ่น กระทรวงมหาดไทย(อบจ.ชัยภูมิ)

โครงการ/กิจกรรมหลัก	งบประมาณ พ.ศ. ๒๕๖๑-๒๕๖๕	หน่วยดำเนินงาน
<b>กิจกรรมหลัก ๒ การพัฒนาศักยภาพบุคลากรด้านการท่องเที่ยว</b>	<b>๙๐,๑๕๐,๐๐๐</b>	
- กิจกรรมย่อยที่ ๒.๑ สร้างความเข้าใจด้านกฎหมายเกี่ยวกับแรงงานต่างด้าว และการค้ามนุษย์ ให้กับผู้ประกอบการโรงแรม รีสอร์ท ห้องพัก ร้านอาหาร	๑๕,๐๐๐,๐๐๐	ตำรวจภูธรจังหวัดนครราชสีมา
- กิจกรรมย่อยที่ ๒.๒ พัฒนาบุคลากรด้านการท่องเที่ยว กีฬาและนันทนาการ กลุ่มนครชัยบุรีรินทร์	๓๑,๒๐๐,๐๐๐	สำนักงานการท่องเที่ยวและกีฬาจังหวัดบุรีรัมย์
- กิจกรรมย่อยที่ ๒.๓ พัฒนาศักยภาพผู้ประกอบการเชื่อมโยงการค้าการลงทุนชายแดนกลุ่มจังหวัดนครชัยบุรีรินทร์	๑,๙๕๐,๐๐๐	สำนักงานพาณิชย์จังหวัดสุรินทร์
- กิจกรรมย่อยที่ ๒.๔ สร้างเครือข่ายอาสาสมัครช่วยเหลือนักท่องเที่ยวกลุ่มจังหวัดนครชัยบุรีรินทร์	๑๕,๐๐๐,๐๐๐	ตำรวจภูธรจังหวัดนครราชสีมา ร่วมกับ ชย.,บร.และตำรวจท่องเที่ยว นครราชสีมา
- กิจกรรมย่อยที่ ๒.๕ บูรณาการเครือข่ายเพื่อช่วยเหลือผู้ประสบภัยในสถานที่ท่องเที่ยวและภัยคุกคาม	๑๒,๐๐๐,๐๐๐	ตำรวจภูธรจังหวัดนม.,ชย.,บร. สนง.การท่องเที่ยวและกีฬาจ.สุรินทร์
- กิจกรรมย่อยที่ ๒.๖ อบรมเชิงปฏิบัติการเยาวชนคนสร้างศิลปะร่วมสมัยนครชัยบุรีรินทร์	๑๕,๐๐๐,๐๐๐	สำนักงานวัฒนธรรมจังหวัดนครราชสีมา
<b>กิจกรรมหลักที่ ๓ การพัฒนาท่องเที่ยวชุมชน</b>	<b>๒๘,๐๐๐,๐๐๐</b>	
- กิจกรรมย่อยที่ ๓.๑ ยกระดับการท่องเที่ยววิถีชุมชนนครชัยบุรีรินทร์	๑๖,๐๐๐,๐๐๐	สำนักงานวัฒนธรรมจังหวัดนครราชสีมาบุญภูมิ บุรีรัมย์ สุรินทร์
- กิจกรรมย่อยที่ ๓.๒ ต้นแบบการท่องเที่ยววิถีชุมชนเกษตรอินทรีย์นครชัยบุรีรินทร์	๑๒,๐๐๐,๐๐๐	มหาวิทยาลัยเทคโนโลยีราชมงคลอีสาน (สุรินทร์)
<b>กิจกรรมหลักที่ ๔ การพัฒนาการตลาดและประชาสัมพันธ์การท่องเที่ยวนครชัยบุรีรินทร์</b>	<b>๒๗๘,๕๐๐,๐๐๐</b>	
- กิจกรรมย่อยที่ ๔.๑ พัฒนาคู่แข่งที่อัจฉริยะนำเที่ยวกลุ่มจังหวัดนครชัยบุรีรินทร์	๑๕,๐๐๐,๐๐๐	มหาวิทยาลัยเทคโนโลยีราชมงคลอีสาน (นครราชสีมา)
- กิจกรรมย่อยที่ ๔.๒ เทศกาลภาพยนตร์นานาชาตินครชัยบุรีรินทร์ (ครั้งที่ ๓)	๒๕,๕๐๐,๐๐๐	มหาวิทยาลัยเทคโนโลยีราชมงคลอีสาน (นครราชสีมา)
- กิจกรรมย่อยที่ ๔.๓ เทศกาลท่องเที่ยว นครชัยบุรีรินทร์สู่ AEC (ส่งเสริมและประชาสัมพันธ์การท่องเที่ยว Low Season)	๑๓๐,๐๐๐,๐๐๐	สำนักงานการท่องเที่ยวและกีฬาจังหวัดนครราชสีมา
- กิจกรรมย่อยที่ ๔.๔ การแลกเปลี่ยนศิลปวัฒนธรรมนครชัยบุรีรินทร์ - เฉินตู	๑๖,๐๐๐,๐๐๐	สำนักงานวัฒนธรรมจังหวัดนครราชสีมา
- กิจกรรมย่อยที่ ๔.๕ การสร้างภาพลักษณ์ของกลุ่มจังหวัดนครชัยบุรีรินทร์ ในการส่งเสริมธุรกิจการจัดทัวร์เพื่อ	๑๑,๐๐๐,๐๐๐	มหาวิทยาลัยราชภัฏนครราชสีมา

โครงการ/กิจกรรมหลัก	งบประมาณ พ.ศ. ๒๕๖๑-๒๕๖๕	หน่วยดำเนินงาน
เป็นรางวัล (Incentive) และธุรกิจการจัดกิจกรรม (Event Business)		
- กิจกรรมย่อยที่ ๔.๖ การแสดงศิลปกรรมร่วมสมัยนานาชาติ Korat Art Olympic (Thailand biennale, Korat)	๘๑,๐๐๐,๐๐๐	สำนักงานวัฒนธรรมจังหวัด นครราชสีมา
<b>แผนงานที่ ๒ ส่งเสริมและสนับสนุนผลิตภัณฑ์ใหม่ของกลุ่มจังหวัดภาคตะวันออกเฉียงเหนือตอนล่าง ๑ ให้เป็นที่ต้องการของตลาดภายในและต่างประเทศ</b>	<b>๑๑๗,๘๕๐,๐๐๐</b>	
<b>กิจกรรมหลักที่ ๑ การส่งเสริมการปลูกหม่อนเลี้ยงไหม</b>	<b>๖,๑๐๐,๐๐๐</b>	
- กิจกรรมย่อยที่ ๑.๑ การส่งเสริมการเลี้ยงไหมพันธุ์ดี		ศูนย์หม่อนไหมฯ เฉลิมพระเกียรติ ชัยภูมิ (เจ้าภาพ) นครราชสีมา บุรีรัมย์ สุรินทร์
- กิจกรรมย่อยที่ ๑.๒ การบริหารจัดการแปลงหม่อน		ศูนย์หม่อนไหมฯ เฉลิมพระเกียรติ ชัยภูมิ (เจ้าภาพ) นครราชสีมาบุรีรัมย์ สุรินทร์
<b>กิจกรรมหลักที่ ๒ นวัตกรรมการผลิตผ้าไหมครบวงจร</b>	<b>๗๓,๒๐๐,๐๐๐</b>	
- กิจกรรมย่อยที่ ๒.๑ เผยแพร่นวัตกรรมกระบวนการผลิตผลิตภัณฑ์ไหมนครชัยบุรีรินทร์		มหาวิทยาลัยเทคโนโลยีราชมงคลอีสาน (นครราชสีมา)
- กิจกรรมย่อยที่ ๒.๒ การเพิ่มประสิทธิภาพการฟอกย้อมสีธรรมชาติ		สำนักงานพัฒนาชุมชน จังหวัดบุรีรัมย์ (เจ้าภาพ)
- กิจกรรมย่อยที่ ๒.๓ การเพิ่มประสิทธิภาพการสาวไหมด้วยเครื่องสาวไหมปรับปรุงชนิดเข้าแหล่ง		ศูนย์หม่อนไหมเฉลิมพระเกียรติฯ จังหวัดชัยภูมิ, ศูนย์หม่อนไหมเฉลิมพระเกียรติฯ จังหวัดนครราชสีมา
- กิจกรรมย่อยที่ ๒.๔ การเพิ่มทักษะเพื่อเพิ่มมูลค่าผ้าไหม		ศูนย์หม่อนไหมเฉลิมพระเกียรติฯ จังหวัดบุรีรัมย์ (เจ้าภาพ)
- กิจกรรมย่อยที่ ๒.๕ การพัฒนาผลิตภัณฑ์ผ้าไหม บรรจุภัณฑ์เชิงสร้างสรรค์ที่มีอัตลักษณ์ของภูมิภาคสู่สากล		มหาวิทยาลัยเทคโนโลยีสุรนารี
<b>กิจกรรมหลักที่ ๓ เพิ่มศักยภาพด้านการตลาดผลิตภัณฑ์ไหมกลุ่มนครชัยบุรีรินทร์</b>	<b>๓๘,๕๕๐,๐๐๐</b>	
- กิจกรรมย่อยที่ ๓.๑ การสืบสานภูมิปัญญาผ้าไหม		สำนักงานพัฒนาชุมชน จังหวัดนครราชสีมา (เจ้าภาพ)
- กิจกรรมย่อยที่ ๓.๒ มหกรรมไหมนครชัยบุรีรินทร์		สำนักงานพัฒนาชุมชน จังหวัดสุรินทร์ นครราชสีมา

โครงการ/กิจกรรมหลัก	งบประมาณ พ.ศ. ๒๕๖๑-๒๕๖๕	หน่วยดำเนินงาน
- กิจกรรมย่อยที่ ๓.๓ การพัฒนานวัตกรรมการสืบสวน เผยแพร่ภูมิปัญญาและจำหน่ายผลิตภัณฑ์ไหมนครชัย บุรีรินทร์		มหาวิทยาลัยเทคโนโลยีราชมงคลอีสาน

ประเด็นการพัฒนาที่ ๓ ยกระดับการพัฒนาคุณภาพชีวิต

โครงการ/กิจกรรมหลัก	งบประมาณ พ.ศ. ๒๕๖๑-๒๕๖๕	หน่วยดำเนินงาน
ยกระดับคุณภาพชีวิตของเด็กปฐมวัยและผู้สูงอายุกลุ่ม จังหวัดนครชัยบุรีรินทร์	๑๐๔,๕๙๗,๐๐๐	
<b>แผนงานที่ ๑ ส่งเสริมและพัฒนาคุณภาพชีวิตของ เด็กปฐมวัยพื้นที่กลุ่มจังหวัดนครชัยบุรีรินทร์</b>	<b>๒๑,๐๐๐,๐๐๐</b>	
กิจกรรมหลักที่ ๑ การพัฒนาศักยภาพเด็กปฐมวัยด้วย นวัตกรรมการเรียนรู้ตามหลักการพัฒนาสมอง (Brain Based Learning : BBL)	๒๑,๐๐๐,๐๐๐	- มหาวิทยาลัยเทคโนโลยี ราชมงคลอีสาน นครราชสีมา - สำนักงานศึกษาธิการ จังหวัดนครราชสีมา - สำนักงานพัฒนาสังคม และความมั่นคงของมนุษย์ ๔ จังหวัด
<b>แผนงานที่ ๒ ส่งเสริมและพัฒนาคุณภาพชีวิตของ ผู้สูงอายุให้ดีขึ้น</b>	<b>๘๓,๕๙๗,๐๐๐</b>	
กิจกรรมหลักที่ ๑ การส่งเสริมสนับสนุนการดูแลผู้สูงอายุ ในชุมชน	๙,๗๔๗,๐๐๐	สำนักงานพัฒนาสังคมและ ความมั่นคงของมนุษย์ จังหวัดในกลุ่มจังหวัด
กิจกรรมหลักที่ ๒ คลังปัญญาผู้เชี่ยวชาญสูงอายุนครชัย บุรีรินทร์สู่การเรียนรู้ตลอดชีวิต	๑๕,๐๐๐,๐๐๐	สำนักงานศึกษาธิการจังหวัด นครราชสีมาและหน่วยงาน ที่เกี่ยวข้อง
กิจกรรมหลักที่ ๓ ผลิตภัณฑ์เครื่องเฝ้าระวังการเกิดแผล กดทับด้วยตัวตรวจจับแรงกด	๘,๘๕๐,๐๐๐	มหาวิทยาลัยเทคโนโลยีราชมงคลอีสาน นครราชสีมา

โครงการ/กิจกรรมหลัก	งบประมาณ พ.ศ. ๒๕๖๑-๒๕๖๕	หน่วยดำเนินงาน
กิจกรรมหลักที่ ๔ ฟื้นฟูการผลิตกระแสไฟฟ้าเพื่อตรวจวัดการเดินและการทรงตัวของผู้สูงอายุในเขตจังหวัดนครชัยบุรินทร์	๑๒,๐๐๐,๐๐๐	มหาวิทยาลัยเทคโนโลยีราชมงคลอีสาน นครราชสีมา
กิจกรรมหลักที่ ๕ การผลิตภัณฑ์ชุดควบคุมสัญญาณไฟจราจรสำหรับรถกู้ชีพฉุกเฉิน (AMBULANCE)	๑๐,๐๐๐,๐๐๐	มหาวิทยาลัยเทคโนโลยีราชมงคลอีสาน นครราชสีมา และหน่วยงานที่เกี่ยวข้อง
กิจกรรมหลักที่ ๖ สร้างความปลอดภัยในชีวิตและทรัพย์สินของผู้สูงอายุอย่างยั่งยืน	๑๕,๐๐๐,๐๐๐	ตำรวจภูธรจังหวัดในกลุ่มจังหวัด
กิจกรรมหลักที่ ๗ การสร้างศูนย์พัฒนาถ่ายทอดนวัตกรรมการรักษาและป้องกันโรคผู้สูงอายุทางด้านชีวกลศาสตร์การแพทย์	๓,๐๐๐,๐๐๐	มหาวิทยาลัยเทคโนโลยีสุรนารี นครราชสีมา
กิจกรรมหลักที่ ๘ การสืบสานภูมิปัญญาและวัฒนธรรมผู้สูงอายุในชุมชนแหล่งเรียนรู้พื้นถิ่นสู่ความยั่งยืนเชิงอนุรักษ์ระดับกลุ่มจังหวัด “นครชัยบุรินทร์”	๑๐,๐๐๐,๐๐๐	สำนักงานศึกษาธิการจังหวัดนครราชสีมา และหน่วยงานที่เกี่ยวข้อง

นายศักดิ์ฤทธิ์ สลักคำ  
ประธาน

ผมขอสอบถามเรื่อง วิสัยทัศน์ vision ที่เปลี่ยนมาเป็น เป้าหมายการพัฒนา เดิม ศูนย์กลางเกษตรอุตสาหกรรม ผลิตภัณฑ์ใหม่ ท่องเที่ยวอารยธรรมหอมสังคัมเป็นสุข ใหม่ ศูนย์กลางของเกษตรอุตสาหกรรม ผลิตภัณฑ์ใหม่ ท่องเที่ยวอารยธรรมหอม และสังคัมเป็นสุข สามารถเปลี่ยนได้ไหมครับ เพื่อให้สอดคล้องกับประเด็นการพัฒนา (Strategic Issues) ๑. การพัฒนาขีดความสามารถเกษตรอุตสาหกรรมครบวงจร ๒. การพัฒนาอุตสาหกรรมการท่องเที่ยว และผลิตภัณฑ์ใหม่ ๓. ยกระดับการพัฒนาคุณภาพชีวิต ผมขอสอบถามท่านหัวหน้ากลุ่มยุทธศาสตร์การพัฒนากาด ๆ ครับ

นายไกร เอี่ยมจุฬา  
หัวหน้ากลุ่มยุทธศาสตร์  
การพัฒนากาดคะวัน  
ออกเฉียงเหนือ

กรณีนี้ได้ผ่านการถกแถลงจากการประชุมการทบทวนแผนฯ มาแล้ว และผ่านการรับฟังความคิดเห็นแล้ว ถ้าไม่มีคนทักท้วงก็ไม่มีปัญหาอะไร หรือแก้ไขแล้วไม่มีผลกระทบกับเป้าหมายหรือเนื้อหาสาระก็สามารถเปลี่ยนได้ครับ

นายศักดิ์ฤทธิ์ สลักคำ  
ประธาน

เรื่องขอตัวชี้วัดประเด็นเป้าหมายตัวชี้วัดของประเด็นการพัฒนาที่ ๑ ร้อยละที่เพิ่มขึ้นของ GPP ภาคเกษตร (ฐานข้อมูลจาก สำนักงานคณะกรรมการพัฒนาการเศรษฐกิจและสังคัมแห่งชาติ ปี ๒๕๕๕ = ๙๓,๘๖๐ ล้านบาท ปี ๒๕๖๐ ประมาณการเพิ่มขึ้น ๑ % = ๙๔,๗๙๘.๖๐ ล้านบาท ), ร้อยละที่เพิ่มขึ้นของรายได้จากการท่องเที่ยว (ฐานข้อมูลจากสำนักงานการท่องเที่ยวและกีฬาจังหวัดในกลุ่มจังหวัด รายได้การท่องเที่ยวปี ๒๕๖๐ = ๒๖,๒๓๒.๖๒ ล้านบาท) , ร้อยละที่เพิ่มขึ้นของมูลค่าการจำหน่ายผลิตภัณฑ์ใหม่จากรายได้เฉลี่ยย้อนหลัง ๓ ปี พวกเราสามารถทำได้ตามที่กำหนดหรือไม่ เพราะเราได้ตั้งเป้าได้กำหนดเอง ฉะนั้นจะต้องทำได้แน่ครับ โดยเพราะเรื่องรายได้จากการท่องเที่ยว และเรื่องของผลิตภัณฑ์ใหม่

นางพรทิพย์ ยุทธวาริชัย  
ฝ่ายเลขานุการ

ในเรื่องของตัวชี้วัดต่าง ๆ หน่วยงานจะเป็นผู้กำหนดขึ้นมา ในเรื่องของตัวชี้วัดด้านการท่องเที่ยวทางการท่องเที่ยวได้กำหนดเกณฑ์ไว้ที่ ร้อยละ ๘ แต่ดูจากเส้น curve ขึ้นไม่มีปัญหาเลย ถ้าอย่างนั้นต้องให้ท่องเที่ยวมาให้ความกระจ่าง ส่วนในเรื่องของใหม่นั้นเราจะเปลี่ยนฐานเดิมจากร้อยละที่เพิ่มขึ้นจากปีก่อน ซึ่งจะมีปัญหาว่าหากเพิ่มขึ้นจากฐานปีก่อน และในปีถัดไปจะทำได้ยากเพราะจะเป็นการเริ่มเก็บมาจาก ๐ เหมือนเดิม ดังนั้นสัดส่วนของการเพิ่มไประยะหนึ่งแล้วมันจะไปต่อไม่ได้ ซึ่งเป็นเรื่องที่ทำให้ยากจึงจำเป็นต้องปรับตัวชี้วัด เป็นค่าเฉลี่ยจากข้อมูลย้อนหลัง ๓ ปี เป็นฐานในการคิดสัดส่วนร้อยละที่เพิ่มขึ้น ร้อยละ ๓ จึงจะสามารถทำให้ถึงเป้าหมายได้

นางสุนีย์ บุตรเนียร  
พัฒนาการจังหวัด  
นครราชสีมา

ข้อเท็จจริงนั้นหากมีการร่วมกันของทุกภาคส่วนแล้ว สามารถทำได้ แต่ในเรื่องของการเก็บยอดข้อมูลงบประมาณของทางพัฒนาชุมชนบางอย่างพัฒนาชุมชนไม่ได้ดำเนินการแต่มาเก็บข้อมูลจากพัฒนาชุมชน แต่ยอดงบประมาณจำนวนมากตอนนี้มีจำนวนที่พันกว่าล้านบาท พัฒนาชุมชนจะได้เพียงบางส่วน หรือทางศูนย์หม่อมใหม่ ๆ ดิฉันมีความคิดว่าควรจะให้หน่วยที่ได้รับจัดสรรงบประมาณ ส่งผลการดำเนินงานยอดข้อมูลต่างๆ ที่เกี่ยวข้องให้กับสำนักงานพัฒนาชุมชนได้ทราบด้วย ซึ่งปัจจุบันเราไม่เคยได้ข้อมูลในส่วนนี้เลย เกิดปัญหาทำให้ต้องไปหาข้อมูลจากผู้ประกอบการร้านค้าใหม่อย่างเดียว เพื่อให้ได้มาซึ่งข้อมูล อาจจะต้องส่งผ้าให้การวัดค่าเป้าหมายไม่ครอบคลุมตามข้อเท็จจริงคะ

นายศักดิ์ฤทธิ สลักคำ  
ประธาน

ตามที่ท่านพัฒนาการจังหวัดนครราชสีมากล่าวไว้ขอให้อีกสามจังหวัดดำเนินการให้เป็นมาตรฐานเดียวกันทั้งหมด โดยเฉพาะในเรื่องของใหม่ ผมเห็นด้วยแล้วมาบริหารในเรื่องนี้กัน ในส่วนของ KPI สัดส่วนคนยากจนลดลง จากเดิม เป็นร้อยละ ๑๒.๑ จะให้ลดลงเหลือ ๘.๖ ที่ตั้งกำหนดไว้ในแต่ละจังหวัดรู้เป้าหมายในส่วนนี้หรือไม่ ดังนั้น ในปีงบประมาณประจำปี พ.ศ. ๒๕๖๓ พวกเราในฐานะที่ทำงานใน Area Based และรับผิดชอบงานของ function ด้วย ต้องตอบให้ได้ว่ากลุ่มเป้าหมายในแต่ละโครงการ/กิจกรรมนั้น Area Based อยู่ในพื้นที่อะไร บน Area Based นั้น Target กลุ่มเป้าหมายของใครคือใคร ถ้าเป็นเกษตรกร ในโครงการสร้างแหล่งน้ำต้องตอบให้ได้ว่าใครอยู่ตรงนั้น และได้ประโยชน์อะไร ประโยชน์ต้องไม่ใช่เรื่องเกี่ยวกับความพึงพอใจ แต่ต้องเป็นประโยชน์ที่สามารถวัดได้ด้วย เช่นสร้างแหล่งน้ำแล้วเกษตรกรสามารถทำนาได้เพิ่มขึ้นเป็น ๓ รอบ/ปี หรือผลผลิตได้เพิ่มขึ้นเท่าไร ต้องสามารถตอบแบบนี้ให้ได้ ดังนั้น ทุกหน่วยในที่นี้ที่ได้รับจัดสรรงบประมาณไปจะต้องเก็บข้อมูลและต้องทำความเข้าใจในส่วนนี้กำหนด Target กำหนด KPI และไปถ่ายทอดไปยังหน่วยที่ได้รับงบประมาณไปดำเนินการด้วยนะครับ

มติที่ประชุม

ที่ประชุมได้พิจารณาตามข้อเสนอของกลุ่มจังหวัดแล้วให้ความเห็นชอบแผนพัฒนา  
กลุ่มจังหวัดภาคตะวันออกเฉียงเหนือตอนล่าง ๑ ระยะ ๕ ปี พ.ศ. ๒๕๖๑ - ๒๕๖๕  
ประจำปีงบประมาณ พ.ศ. ๒๕๖๓ และปรับเป้าหมายการพัฒนา เดิม ศูนย์กลาง  
เกษตรอุตสาหกรรม ผลิตภัณฑ์ใหม่ ท่องเที่ยวอารยธรรมขอมสังคมเป็นสุข ใหม่  
ศูนย์กลางของเกษตรอุตสาหกรรม ผลิตภัณฑ์ใหม่ ท่องเที่ยวอารยธรรมขอม และ  
สังคมเป็นสุข และเรื่องของตัวชี้วัดขอให้หน่วยที่ได้รับจัดสรรงบประมาณเก็บข้อมูล  
ตัวชี้วัดที่ตั้งเป้าไว้และส่งข้อมูลให้กับหน่วยงานที่เกี่ยวข้อง

๔.๒ เรื่อง รับรองแผนปฏิบัติการราชการกลุ่มจังหวัดภาคตะวันออกเฉียงเหนือ  
 ตอนล่าง ๑ ประจำปีงบประมาณ พ.ศ. ๒๕๖๓

นางสาวอรุณี ชาญหัด  
 ผู้แทนกลุ่มจังหวัด ฯ

ประชุมจัดทำแผนปฏิบัติการประจำปีของกลุ่มจังหวัด ฯ ประจำปี  
 งบประมาณ พ.ศ. ๒๕๖๓ ระหว่างวันที่ ๒๙ - ๓๑ สิงหาคม ๒๕๖๑ ณ โรงแรม บาลิโอส  
 รีสอร์ทเขาใหญ่ มาประชุมต่ออีกครั้งเมื่อระหว่างวันที่ ๖ - ๗ กันยายน ๒๕๖๑  
 ณ ห้องประชุมหลวงพ่อกุณ ปริสุทโธ ชั้น ๓ ศาลากลางจังหวัดนครราชสีมา และ  
 แผนปฏิบัติการประจำปีกลุ่มจังหวัดภาคตะวันออกเฉียงเหนือตอนล่าง ๑ ประจำปี  
 งบประมาณ พ.ศ. ๒๕๖๓ เมื่อวันที่ ๒๑ กันยายน ๒๕๖๑ ณ เฮอริมิเทจ โฮเต็ล แอนด์  
 รีสอร์ทที่มีรายละเอียด ดังนี้

บัญชีโครงการ/กิจกรรมตามแผนปฏิบัติการประจำปีงบประมาณพ.ศ. ๒๕๖๓		
ประเด็นการพัฒนา/แผนงาน/โครงการ	งบประมาณ พ.ศ. ๒๕๖๓	หน่วยดำเนินการ
ประเด็นการพัฒนาที่ ๑ การพัฒนาขีดความสามารถในการแข่งขัน เกษตรอุตสาหกรรมครบวงจร	๔๙๕,๐๒๘,๘๐๐	
๑. โครงการที่ ๑ พัฒนานวัตกรรมเกษตรและอาหารปลอดภัยกลุ่ม นครชัยบุรีรินทร์	๔๙๕,๐๒๘,๘๐๐	
แผนงานที่ ๑ เพิ่มมูลค่าและขีดความสามารถในการแข่งขันของ ภาคการเกษตรและอุตสาหกรรมการเกษตร (ด้านพืช)	๔๐๗,๗๒๘,๘๐๐	
กิจกรรมหลักที่ ๑.๑ พัฒนาและบริหารจัดการน้ำเพื่อการเกษตร อย่างยั่งยืนในเขตนครชัยบุรีรินทร์ จำนวน ๒๔ รายการ ดังนี้	๓๖๐,๕๐๐,๐๐๐	โครงการชลประทาน ๔ จังหวัด และหน่วยงานด้าน ชลประทานที่เกี่ยวข้อง
(๑) อาคารบังคับน้ำห้วยชัน โครงการส่งน้ำและบำรุงรักษาพรหม- เชิญ ตำบลโนนคูณอำเภอคอนสาร จังหวัดชัยภูมิ	๔,๐๐๐,๐๐๐	โครงการส่งน้ำและ บำรุงรักษาพัฒนาลุ่มน้ำ พรหม-เชิญ
(๒) แก้มลิงหนองขวาง พร้อมอาคารประกอบ ตำบลหนองระฆัง อำเภอสนม จังหวัดสุรินทร์	๕,๐๐๐,๐๐๐	โครงการชลประทาน สุรินทร์
(๓) ก่อสร้างระบบส่งน้ำพร้อมอาคารประกอบบ้านหัน บ้านหัน ตำบลตะคุ่ออำเภอปักธงชัย จังหวัดนครราชสีมา	๒๕,๐๐๐,๐๐๐	โครงการส่งน้ำและ บำรุงรักษาพัฒนาลุ่มน้ำ พรหม-เชิญ
(๔) อาคารบังคับน้ำบ้านจาน ตำบลชุมแสง อำเภอกระสังจังหวัด บุรีรัมย์	๑๒,๐๐๐,๐๐๐	โครงการชลประทาน บุรีรัมย์
(๕) อาคารบังคับน้ำลำห้วยไผ่ ๓ แห่ง ตำบลบ้านแท่น อำเภอบ้าน แท่นจังหวัดชัยภูมิ	๑๓,๐๐๐,๐๐๐	โครงการชลประทาน ชัยภูมิ
(๖) แก้มลิงห้วยพอกระยะที่ ๒ พร้อมอาคารประกอบ ตำบลยาง สว่าง อำเภอรัตนบุรีจังหวัดสุรินทร์	๓๐,๐๐๐,๐๐๐	โครงการชลประทาน สุรินทร์



บัญชีโครงการ/กิจกรรมตามแผนปฏิบัติการประจำปีงบประมาณพ.ศ. ๒๕๖๓		
ประเด็นการพัฒนา/แผนงาน/โครงการ	งบประมาณ พ.ศ. ๒๕๖๓	หน่วยดำเนินการ
(๗) ก่อสร้างแก้มลิงกุดโบสถ์พร้อมอาคารประกอบ บ้านกุดโบสถ์ ตำบลท่าอ่างอำเภอโคกชัย จังหวัดนครราชสีมา	๑๒,๐๐๐,๐๐๐	โครงการส่งน้ำและบำรุงรักษาพัฒนาลุ่มน้ำพรม-เชิญ
(๘) เพิ่มประสิทธิภาพคลองผันน้ำ ลำปะเทีย-อ่างเก็บน้ำห้วยตลาด ตำบลโคกตูม อำเภอประโคนชัย จังหวัดบุรีรัมย์	๒๑,๐๐๐,๐๐๐	โครงการชลประทานบุรีรัมย์
(๙) ก่อสร้างระบบส่งน้ำสถานีสูบน้ำด้วยไฟฟ้าบ้านศรีสวรรค์ บ้านศรีสวรรค์ตำบลนางแดด อำเภอหนองบัวแดง จังหวัดชัยภูมิ	๑๒,๐๐๐,๐๐๐	โครงการชลประทานชัยภูมิ
(๑๐) แก้มลิงบ้านตาวร พร้อมอาคารประกอบตำบลโคกสะอาด อำเภอปราสาท จังหวัดสุรินทร์	๑๕,๐๐๐,๐๐๐	โครงการชลประทานสุรินทร์
(๑๑) แก้มลิงบ้านระเบิกขาม ตำบลเสม็ด อำเภอเมืองจังหวัดบุรีรัมย์	๘,๐๐๐,๐๐๐	โครงการชลประทานบุรีรัมย์
(๑๒) ก่อสร้างระบบส่งน้ำสถานีสูบน้ำด้วยไฟฟ้าบ้านลาดใหญ่ บ้านลาดใหญ่ตำบลลาดใหญ่ อำเภอเมือง จังหวัดชัยภูมิ	๑๐,๐๐๐,๐๐๐	โครงการชลประทานชัยภูมิ
(๑๓) แก้มลิงหนองกโศก ตำบลปราสาท อำเภอบ้านด่านจังหวัดบุรีรัมย์	๙,๐๐๐,๐๐๐	โครงการชลประทานบุรีรัมย์
(๑๔) ก่อสร้างระบบส่งน้ำสถานีสูบน้ำด้วยไฟฟ้าบ้านกุดเวียง บ้านกุดเวียงตำบลลาดใหญ่ อำเภอเมือง จังหวัดชัยภูมิ	๑๐,๐๐๐,๐๐๐	โครงการชลประทานชัยภูมิ
(๑๕) อาคารบังคับน้ำบ้านชุมแสง ตำบลทุ่งแสงทอง อำเภอนางรองจังหวัดบุรีรัมย์	๑๙,๕๐๐,๐๐๐	โครงการชลประทานบุรีรัมย์
(๑๖) อาคารบังคับน้ำห้วยปุงขี้มอด โครงการส่งน้ำและบำรุงรักษาพรม-เชิญหมู่.๖ บ้านสีปาด ตำบลหนองคอนไทย อำเภอภูเขียว จังหวัดชัยภูมิ	๔,๐๐๐,๐๐๐	โครงการส่งน้ำและบำรุงรักษาพัฒนาลุ่มน้ำพรม-เชิญ
(๑๗) เพิ่มประสิทธิภาพฝายตะโกสิง ตำบลเจริญสุข อำเภอเฉลิมพระเกียรติจังหวัดบุรีรัมย์	๑๔,๐๐๐,๐๐๐	โครงการชลประทานบุรีรัมย์
(๑๘) แก้มลิงหนองคันนา พร้อมอาคารประกอบ ตำบลตาเมียง อำเภอพนมดงรักจังหวัดสุรินทร์	๑๕,๐๐๐,๐๐๐	โครงการชลประทานสุรินทร์
(๑๙) เพิ่มประสิทธิภาพลำห้วยยางพร้อมอาคารประกอบ บ้านห้วยแย้ ตำบลห้วยแย้อำเภอหนองบัวระเหว จังหวัดชัยภูมิ	๑๕,๐๐๐,๐๐๐	โครงการชลประทานชัยภูมิ

บัญชีโครงการ/กิจกรรมตามแผนปฏิบัติการประจำปีงบประมาณพ.ศ. ๒๕๖๓		
ประเด็นการพัฒนา/แผนงาน/โครงการ	งบประมาณ พ.ศ. ๒๕๖๓	หน่วยดำเนินการ
(๒๐)แก้มลิงลำห้วยหมอพร้อมอาคารประกอบ ตำบลกาบเชิง อำเภอกาบเชิง จังหวัดสุรินทร์	๑๕,๐๐๐,๐๐๐	โครงการชลประทาน สุรินทร์
(๒๑)ปรับปรุงระบบส่งน้ำบ้านดงใต้ โครงการส่งน้ำและบำรุงรักษา พรม-เชิญบ้านดงใต้ ตำบลดงกลาง อำเภอกอนสาร จังหวัดชัยภูมิ	๑๒,๐๐๐,๐๐๐	โครงการส่งน้ำและ บำรุงรักษาพัฒนา ลุ่มน้ำพรม-เชิญ
(๒๒)เพิ่มประสิทธิภาพลำห้วยโปร่ง บ้านบุงหวาย ตำบลรังงาม อำเภอเนินสง่าจังหวัดชัยภูมิ	๑๐,๐๐๐,๐๐๐	โครงการชลประทาน ชัยภูมิ
(๒๓)ปรับปรุงระบบส่งน้ำฝายกุดธาตุพร้อมอาคารประกอบ ระยะ ที่๒ โครงการส่งน้ำและบำรุงรักษาพรม-เชิญ บ้านธาตุสามหมื่น ตำบล บ้านแก้ง อำเภอภูเขียวจังหวัดชัยภูมิ	๓๐,๐๐๐,๐๐๐	โครงการส่งน้ำและ บำรุงรักษาพัฒนา ลุ่มน้ำพรม-เชิญ
(๒๔)สถานีสูบน้ำด้วยไฟฟ้าพร้อมระบบส่งน้ำบ้านหนองเบน หมู่ที่ ๕บ้านหนองเบน ตำบลหนองคอนไทย อำเภอภูเขียว จังหวัดชัยภูมิ	๔๐,๐๐๐,๐๐๐	โครงการส่งน้ำและ บำรุงรักษาพัฒนา ลุ่มน้ำพรม-เชิญ
กิจกรรมหลัก ๑.๒ การเรียนรู้เกษตรกรรมยั่งยืนตามศาสตร์พระราชา กลุ่มจังหวัดนครชัยบุรินทร์ตลอดห่วงโซ่คุณค่า	๒๘,๙๒๘,๘๐๐	สำนักงานเกษตรจังหวัด ๔ จังหวัด
กิจกรรมหลัก ๑.๓ การพัฒนาศักยภาพการบริหารและการจัดการ สหกรณ์เกษตรประชารัฐนครชัยบุรินทร์	๑๑,๘๐๐,๐๐๐	- สำนักงานสหกรณ์ จังหวัด ๔ จังหวัด - มหาวิทยาลัยราชภัฏ นครราชสีมา - มหาวิทยาลัยเทคโนโลยี ราชมงคลอีสาน นครราชสีมา
กิจกรรมหลัก ๑.๔ ห่วงโซ่คุณค่าใหม่ของการพัฒนาเพื่อคงความหอม ข้าวหอมมะลิกลุ่มจังหวัดนครชัยบุรินทร์	๖,๕๐๐,๐๐๐	มหาวิทยาลัยราชภัฏ นครราชสีมา
<b>แผนงานที่ ๒ พัฒนาการเลี้ยงสัตว์ให้มีคุณภาพและมาตรฐาน รองรับตลาดระดับสูง (ด้านสัตว์)</b>	<b>๘๗,๓๐๐,๐๐๐</b>	
กิจกรรมหลักที่ ๑.๕ พัฒนาเกษตรกรผู้เลี้ยงโคเนื้อสู่มาตรฐาน GFM	๑๕,๒๒๔,๐๐๐	สำนักงานปศุสัตว์จังหวัด ๔ จังหวัด
กิจกรรมย่อยที่ ๑.๕.๑ พัฒนาศักยภาพเกษตรกรผู้เลี้ยงโคเนื้อ ๘๘ อำเภอละ ๔ กลุ่มๆละ ๑๐ คน	๑๑,๘๓๔,๔๐๐	
กิจกรรมย่อยที่ ๑.๕.๒ สร้างเกษตรกรอาสาปศุสัตว์ ๗๖๐ ตำบลๆละ ๒ คน รวม ๑,๕๒๐ ราย	๓,๓๘๙,๖๐๐	
กิจกรรมหลักที่ ๑.๖ เพิ่มประสิทธิภาพการใช้พืชอาหารสัตว์	๑๐,๑๔๐,๐๐๐	สำนักงานปศุสัตว์จังหวัด ๔ จังหวัด

บัญชีโครงการ/กิจกรรมตามแผนปฏิบัติการประจำปีงบประมาณพ.ศ. ๒๕๖๓		
ประเด็นการพัฒนา/แผนงาน/โครงการ	งบประมาณ พ.ศ. ๒๕๖๓	หน่วยดำเนินการ
กิจกรรมหลักที่ ๑.๗ ขยายฐานการผลิตและเพิ่มประสิทธิภาพการผลิต แพะเนื้อ	๑๐,๐๐๐,๐๐๐	สำนักงานปศุสัตว์จังหวัด ๔ จังหวัด
กิจกรรมหลักที่ ๑.๘ พัฒนาโรงฆ่าสัตว์	๓,๖๐๐,๐๐๐	สำนักงานปศุสัตว์จังหวัด สุรินทร์
กิจกรรมหลักที่ ๑.๙ พัฒนาศักยภาพการ แปรรูปผลิตภัณฑ์	๑,๓๓๖,๐๐๐	สำนักงานปศุสัตว์จังหวัด ๔ จังหวัด
กิจกรรมหลักที่ ๑.๑๐ มหกรรมปศุสัตว์ นครชัยบุรีรินทร์	๓,๐๐๐,๐๐๐	สำนักงานปศุสัตว์จังหวัด ๔ จังหวัด
กิจกรรมหลักที่ ๑.๑๑ ส่งเสริมการตลาดสินค้าปศุสัตว์	๔,๐๐๐,๐๐๐	สำนักงานปศุสัตว์จังหวัด ๔ จังหวัด
กิจกรรมหลักที่ ๑.๑๒ พัฒนาเครือข่ายเกษตรกรผู้เลี้ยงโคคุณภาพ กลางน้ำ กลุ่มนครชัยบุรีรินทร์	๒๐,๐๐๐,๐๐๐	มหาวิทยาลัยเทคโนโลยี สุรนารี
กิจกรรมหลักที่ ๑.๑๓ ส่งเสริมการปลูกพืชอาหารสัตว์ลดปัญหา สิ่งแวดล้อม (น้ำเสีย)	๒๐,๐๐๐,๐๐๐	มหาวิทยาลัยเทคโนโลยี สุรนารี
<b>ประเด็นการพัฒนาที่ ๒ การพัฒนาอุตสาหกรรมการท่องเที่ยว และ ผลิตภัณฑ์ใหม่</b>	<b>๖๓๖,๘๔๖,๗๐๐</b>	
<b>๒. โครงการยกระดับขีดความสามารถการท่องเที่ยวและผลิตภัณฑ์ ใหม่นครชัยบุรีรินทร์</b>	<b>๖๓๖,๘๔๖,๗๐๐</b>	
<b>แผนงานที่ ๑ ส่งเสริมและสนับสนุนแหล่งท่องเที่ยวของกลุ่มจังหวัด ภาคตะวันออกเฉียงเหนือตอนล่าง ๑ ให้ได้รับความนิยม</b>	<b>๖๐๑,๙๖๒,๐๐๐</b>	
กิจกรรมหลัก ๒.๑ การพัฒนาโครงสร้างพื้นฐานและสิ่งอำนวยความสะดวก ด้านการท่องเที่ยว	๔๘๗,๓๑๒,๐๐๐	
กิจกรรมย่อย ๒.๑.๑ ปรับปรุงภูมิทัศน์อ่างเก็บน้ำห้วยจรเข้มากตำบล บ้านบัวอำเภอเมือง จังหวัดบุรีรัมย์	๑๔,๕๐๐,๐๐๐	โครงการชลประทาน จังหวัดบุรีรัมย์

บัญชีโครงการ/กิจกรรมตามแผนปฏิบัติการประจำปีงบประมาณพ.ศ. ๒๕๖๓		
ประเด็นการพัฒนา/แผนงาน/โครงการ	งบประมาณ พ.ศ. ๒๕๖๓	หน่วยดำเนินการ
กิจกรรมย่อยที่ ๒.๑.๒ พัฒนาเส้นทางเพื่อการท่องเที่ยว	๓๙๒,๘๑๒,๐๐๐	
รายการที่ ๑ ก่อสร้างขยายถนนลาดยางแอสฟัลติกคอนกรีต ทางหลวงหมายเลข ๒๔๔๕ ตอน ประโคนชัย-บ้านกรวด ระหว่าง กม.๕๐+๐๓๒ - กม.๕๑+๖๓๒ อำเภอประโคนชัย จังหวัดบุรีรัมย์ผิวจราจรกว้าง ๑๔.๐๐ เมตร ไหล่ทางกว้างข้างละ ๒.๕๐ เมตรระยะทาง ๑.๖๐๐ กิโลเมตร	๔๐,๐๐๐,๐๐๐	แขวงทางหลวงบุรีรัมย์
รายการที่ ๒ ก่อสร้างถนนลาดยางแอสฟัลติกคอนกรีต แยกทล.๒๒๔ - โครงการอนุรักษ์พันธุกรรมพืชอันเนื่องมาจากพระราชดำริ อำเภอเมืองจังหวัดนครราชสีมา ผิวจราจรจำนวน ๔ ช่องจราจรระยะทาง ๑.๖๐๐ กิโลเมตร	๒๐,๐๐๐,๐๐๐	แขวงทางหลวงชนบท นครราชสีมา
รายการที่ ๓ ก่อสร้างถนนลาดยางแอสฟัลติกคอนกรีตแยกทางหลวงหมายเลข ๒๔ เชื่อมทางหลวงหมายเลข ๒๔๔๕อำเภอประโคนชัย จังหวัดบุรีรัมย์ ผิวจราจรกว้าง ๖.๐๐ เมตรไหล่ทางกว้างข้างละ๑.๕๐ เมตรระยะทาง๑.๕๐๐ กิโลเมตร	๑๕,๐๐๐,๐๐๐	แขวงทางหลวงชนบทบุรีรัมย์
รายการที่ ๔ ก่อสร้างถนนลาดยางแอสฟัลติกคอนกรีต สายบ้านน้อนแสนสุขหมู่ที่๑๒ - แยกเขาขาว (จุดชมวิวมะนาว) ตำบลโคกตะเคียนอำเภอบำเหน็จณรงค์จังหวัดสุรินทร์ก่อสร้างถนนลาดยางแอสฟัลติกคอนกรีต สายบ้านน้อนแสนสุขหมู่ที่๑๒ - แยกเขาขาว (จุดชมวิวมะนาว) ตำบลโคกตะเคียนอำเภอบำเหน็จณรงค์จังหวัดสุรินทร์	๒๖,๐๐๐,๐๐๐	แขวงทางหลวงชนบทสุรินทร์
รายการที่ ๕ ซ่อมสร้างผิวทางแอสฟัลติกคอนกรีต (โดยวิธี pavement in-place recycling) ถนนสายบ้านแก้งคร้อ - บ้านท่ามะไฟหวานตำบลช่องสามหมอ , โคกกุง อำเภอกำแพงแสน จังหวัดชัยภูมิ ผิวจราจรกว้าง ๖.๐๐ เมตรไหล่ทางกว้างข้างละ ๑.๕๐ เมตรระยะทาง ๕.๐๐๐ กิโลเมตร	๑๘,๖๐๐,๐๐๐	แขวงทางหลวงชนบทชัยภูมิ

บัญชีโครงการ/กิจกรรมตามแผนปฏิบัติการประจำปีงบประมาณพ.ศ. ๒๕๖๓		
ประเด็นการพัฒนา/แผนงาน/โครงการ	งบประมาณ พ.ศ. ๒๕๖๓	หน่วยดำเนินการ
รายการที่ ๖ ซ่อมสร้างผิวทางแอสฟัลติกคอนกรีต (โดยวิธี pavement in-place recycling) ถนนสายบ้านไทรงาม - บ้านหนองแดงน้อย ตำบลนาเสียว , โคกมั่งงอย อำเภอเมือง , คอนสวรรค์ จังหวัดชัยภูมิ ผิวจราจรกว้าง ๖.๐๐ เมตร ไหล่ทางกว้างข้างละ ๑.๕๐ เมตรระยะทาง ๕.๘๐๐ กิโลเมตร	๒๑,๕๓๐,๐๐๐	แขวงทางหลวงชนบทชัยภูมิ
รายการที่ ๗ ก่อสร้างถนนลาดยางแอสฟัลติกคอนกรีตสายบ้านเมืองบัวหมู่ที่ ๑ตำบลเมืองบัวอำเภอลำทะเมนชัย จังหวัดบุรีรัมย์ - บ้านแคนดงตำบลแคนดงอำเภอแคนดง จังหวัดบุรีรัมย์ ผิวจราจรกว้าง๖.๐๐ เมตร ไหล่ทางกว้างข้างละ ๑.๐๐ เมตรระยะทาง ๒.๘๕๐ กิโลเมตร	๑๘,๕๒๕,๐๐๐	แขวงทางหลวงชนบทบุรีรัมย์
รายการที่ ๘ ก่อสร้างถนนลาดยางแอสฟัลติกคอนกรีตแยกทางหลวงหมายเลข ๒๔๔๕ - อ่างเก็บน้ำห้วยจรเข้มากอำเภอเมืองจังหวัดบุรีรัมย์ ผิวจราจรกว้าง ๗.๐๐ เมตร ไหล่ทางกว้างข้างละ ๒.๕๐เมตรระยะทาง ๒.๕๐๐ กิโลเมตร	๒๕,๐๐๐,๐๐๐	แขวงทางหลวงชนบทบุรีรัมย์
รายการที่ ๙ ก่อสร้างถนนลาดยางแอสฟัลติกคอนกรีต สายสูงเนิน - วัดธรรมจักรเสมารามอำเภอสูงเนิน จังหวัดนครราชสีมา ระยะทาง ๕.๐๐๐ กิโลเมตร ผิวจราจรกว้าง ๗.๐๐ เมตร ไหล่ทางกว้างข้างละ ๒.๕๐ เมตรระยะทาง ๕.๐๐๐ กิโลเมตร	๓๐,๐๐๐,๐๐๐	แขวงทางหลวงชนบทนครราชสีมา
รายการที่ ๑๐ ซ่อมสร้างผิวทางแอสฟัลติกคอนกรีต (โดยวิธี pavement in-place recycling) ถนนสายบ้านหนองบัวแดง - บ้านโหล่น ตำบลหนองแวง , นางแดด อำเภอหนองบัวแดงจังหวัดชัยภูมิ ระยะทาง ๔.๔๕๐ กิโลเมตร ผิวจราจรกว้าง ๖.๐๐ เมตรไหล่ทางกว้างข้างละ ๑.๐๐ เมตรระยะทาง๔.๔๕๐ กิโลเมตร	๑๕,๑๐๐,๐๐๐	แขวงทางหลวงชนบทชัยภูมิ
รายการที่ ๑๑ ก่อสร้างถนนลาดยางแอสฟัลติกคอนกรีตสายบ้านสายโท ๕ ใต้ - สายโท ๖ ใต้อำเภอบ้านกรวดจังหวัดบุรีรัมย์ผิวจราจรกว้าง ๗.๐๐ เมตรไหล่ทางกว้างข้างละ ๒.๕๐ เมตรระยะทาง๐.๘๕๐ กิโลเมตร	๑๕,๐๐๐,๐๐๐	แขวงทางหลวงชนบทบุรีรัมย์

บัญชีโครงการ/กิจกรรมตามแผนปฏิบัติการประจำปีงบประมาณพ.ศ. ๒๕๖๓		
ประเด็นการพัฒนา/แผนงาน/โครงการ	งบประมาณ พ.ศ. ๒๕๖๓	หน่วยดำเนินการ
รายการที่ ๑๒ ก่อสร้างถนนลาดยางแอสฟัลติกคอนกรีต แยกทล.๒ - น้ำตกวังเณร อำเภอสูงเนินจังหวัดนครราชสีมา ผิวจราจรกว้าง ๖.๐๐ เมตร ระยะทาง ๔.๐๐๐ กิโลเมตร	๒๐,๐๐๐,๐๐๐	แขวงทางหลวงชนบท นครราชสีมา
รายการที่ ๑๓ ก่อสร้างถนนลาดยางแอสฟัลติกคอนกรีตสายบ้าน ผักไหมหมู่ที่ ๔ - บ้านโนนหมู่ที่ ๑ตำบลโนนอำเภอโนนนารายณ์ จังหวัดสุรินทร์ผิวจราจรกว้าง ๖.๐๐ เมตร ไหล่ทางกว้างข้างละ ๑.๐๐ เมตรระยะทาง ๖.๐๐๐กิโลเมตร	๓๙,๐๐๐,๐๐๐	แขวงทางหลวงชนบท สุรินทร์
รายการที่ ๑๔ ซ่อมสร้างผิวทางแอสฟัลติกคอนกรีต (โดยวิธี pavement in-place recycling) ถนนสายบ้านยาง - บ้านกลาง ตำบลโนนทอง อำเภอเกษตรสมบูรณ์ จังหวัดชัยภูมิผิวจราจรกว้าง ๖.๐๐ เมตร ไหล่ทางกว้างข้างละ ๑.๐๐ เมตรระยะทาง ๒.๔๕๐ กิโลเมตร	๘,๓๐๐,๐๐๐	แขวงทางหลวงชนบท ชัยภูมิ
รายการที่ ๑๕ ก่อสร้างขยายถนนลาดยางแอสฟัลติกคอนกรีต ทางหลวงหมายเลข ๒๔๔๕ ตอน บุรีรัมย์ - ประโคนชัย ระหว่าง กม.๑๐+๗๕๐ - กม.๑๒+๓๕๐ อำเภอเมือง จังหวัดบุรีรัมย์ผิวจราจรกว้าง ๑๔.๐๐ เมตร ไหล่ทางกว้างข้างละ ๒.๕๐ เมตรระยะทาง ๑.๖๐๐ กิโลเมตร	๔๐,๐๐๐,๐๐๐	แขวงทางหลวงบุรีรัมย์
รายการที่ ๑๖ ก่อสร้างถนนลาดยางแอสฟัลติกคอนกรีตสายแยกทางหลวงหมายเลข ๒๒๖ - บ้านห้วย อำเภอเมืองจังหวัดบุรีรัมย์ ผิวจราจรกว้าง ๖.๐๐ เมตร ไหล่ทางกว้างข้างละ๐.๕๐ เมตรระยะทาง ๒.๕๐๐กิโลเมตร	๒๐,๐๐๐,๐๐๐	แขวงทางหลวงชนบท บุรีรัมย์
รายการที่ ๑๗ ซ่อมสร้างผิวทางแอสฟัลติกคอนกรีต (โดยวิธี pavement in-place recycling) ถนนสายแยกทางหลวงหมายเลข ๒๐๕๔ - บ้านโนนโก ตำบลศรีสำราญ , คอนสวรรค์อำเภอคอนสวรรค์ จังหวัดชัยภูมิ ระยะทาง ๔.๔๕๐ กิโลเมตร ผิวจราจรกว้าง ๖.๐๐ เมตรไหล่ทางกว้างข้างละ ๑.๐๐ เมตรระยะทาง๔.๔๕๐กิโลเมตร	๑๔,๙๐๐,๐๐๐	แขวงทางหลวงชนบท ชัยภูมิ

บัญชีโครงการ/กิจกรรมตามแผนปฏิบัติการประจำปีงบประมาณพ.ศ. ๒๕๖๓		
ประเด็นการพัฒนา/แผนงาน/โครงการ	งบประมาณ พ.ศ. ๒๕๖๓	หน่วยดำเนินการ
รายการที่ ๑๘ ซ่อมสร้างผิวทางแอสฟัลติกคอนกรีต (โดยวิธี pavement in-place recycling) ถนนสายบ้านห้วยผักหนาม - บ้านซับสีทอง ตำบลซับสีทอง อำเภอเมือง จังหวัดชัยภูมิ	๕,๘๕๗,๐๐๐	แขวงทางหลวงชนบทชัยภูมิ
- กิจกรรมย่อยที่ ๒.๑.๓ ติดตั้งระบบป้ายข้อมูลจราจรอัจฉริยะและระบบตรวจวัดสภาพจราจรและตรวจจับอุบัติเหตุในพื้นที่	๘๐,๐๐๐,๐๐๐	แขวงทางหลวงนครราชสีมาที่ ๑ และ ๒
<b>กิจกรรมหลัก ๒.๒ การพัฒนาศักยภาพบุคลากรด้านการท่องเที่ยว</b>	<b>๒๗,๖๕๐,๐๐๐</b>	
-กิจกรรมย่อยที่ ๒.๒.๑ สร้างความเข้าใจด้านกฎหมายเกี่ยวกับแรงงานต่างด้าว และการค้ามนุษย์ให้กับผู้ประกอบการโรงแรม รีสอร์ท ห้องพัก ร้านอาหาร	๕,๐๐๐,๐๐๐	ตำรวจภูธรนครราชสีมา
-กิจกรรมย่อยที่ ๒.๒.๒ พัฒนาศักยภาพผู้ประกอบการท่องเที่ยว กีฬาและนันทนาการ กลุ่มนครชัยบุรีรินทร์	๘,๐๐๐,๐๐๐	สำนักงานการท่องเที่ยวและกีฬาจังหวัดบุรีรัมย์
-กิจกรรมย่อยที่ ๒.๒.๓ พัฒนาศักยภาพผู้ประกอบการเชื่อมโยงการค้าการลงทุนชายแดนกลุ่มจังหวัดนครชัยบุรีรินทร์	๖๕๐,๐๐๐	สำนักงานพาณิชย์จังหวัดสุรินทร์
-กิจกรรมย่อยที่ ๒.๒.๔ สร้างเครือข่ายอาสาสมัครช่วยเหลือนักท่องเที่ยวกลุ่มจังหวัดนครชัยบุรีรินทร์	๕,๐๐๐,๐๐๐	ตำรวจภูธรนครราชสีมา
-กิจกรรมย่อยที่ ๒.๒.๕ บูรณาการเครือข่ายเพื่อช่วยเหลือผู้ประสบภัยในสถานที่ท่องเที่ยวและภัยคุกคาม	๔,๐๐๐,๐๐๐	ตำรวจภูธรนครราชสีมา
-กิจกรรมย่อยที่ ๒.๒.๖ อบรมเชิงปฏิบัติการเยาวชนคนสร้างศิลปะร่วมสมัยนครชัยบุรีรินทร์	๕,๐๐๐,๐๐๐	สำนักงานวัฒนธรรมจังหวัดนครราชสีมา
<b>กิจกรรมหลัก ๒.๓ การพัฒนาท่องเที่ยวชุมชน</b>	<b>๙,๐๐๐,๐๐๐</b>	
-กิจกรรมย่อยที่ ๒.๓.๑ ยกระดับการท่องเที่ยววิถีชุมชนนครชัยบุรีรินทร์	๕,๐๐๐,๐๐๐	สำนักงานวัฒนธรรมจังหวัดนครราชสีมา
-กิจกรรมย่อยที่ ๒.๓.๒ ต้นแบบการท่องเที่ยววิถีชุมชนเกษตรอินทรีย์นครชัยบุรีรินทร์	๔,๐๐๐,๐๐๐	มหาวิทยาลัยเทคโนโลยีราชมงคลอีสานสุรินทร์
<b>กิจกรรมหลัก ๒.๔ การพัฒนาการตลาดและประชาสัมพันธ์การท่องเที่ยวนครชัยบุรีรินทร์</b>	<b>๗๘,๐๐๐,๐๐๐</b>	
-กิจกรรมย่อยที่ ๒.๔.๑ พัฒนาคณะเทศก์อัจฉริยะนำเที่ยวกลุ่มจังหวัดนครชัยบุรีรินทร์	๕,๐๐๐,๐๐๐	มหาวิทยาลัยเทคโนโลยีราชมงคลอีสานนครราชสีมา

บัญชีโครงการ/กิจกรรมตามแผนปฏิบัติการประจำปีงบประมาณพ.ศ. ๒๕๖๓		
ประเด็นการพัฒนา/แผนงาน/โครงการ	งบประมาณ พ.ศ. ๒๕๖๓	หน่วยดำเนินการ
-กิจกรรมย่อยที่ ๒.๔.๒ เทศกาลภาพยนตร์นานาชาตินครชัยบุรีรินทร์ (ครั้งที่ ๓)	๕,๐๐๐,๐๐๐	มหาวิทยาลัยเทคโนโลยีราชมงคลอีสาน นครราชสีมา
-กิจกรรมย่อยที่ ๒.๔.๓ เทศกาลท่องเที่ยวนครชัยบุรีรินทร์สู่ AEC (ส่งเสริมและประชาสัมพันธ์การท่องเที่ยว Low Season)	๓๒,๐๐๐,๐๐๐	สำนักงานการท่องเที่ยวและกีฬาจังหวัด นครราชสีมา
-กิจกรรมย่อยที่ ๒.๔.๔ การแลกเปลี่ยนศิลปวัฒนธรรมนครชัยบุรีรินทร์ - จีนตู	๕,๐๐๐,๐๐๐	สำนักงานวัฒนธรรมจังหวัดนครราชสีมา
-กิจกรรมย่อยที่ ๒.๔.๕ การสร้างภาพลักษณ์ของกลุ่มจังหวัดนครชัยบุรีรินทร์ ในการส่งเสริมธุรกิจการจัดทัวร์เพื่อเป็นรางวัล (Incentive) และธุรกิจการจัดกิจกรรม (Event Business)	๔,๐๐๐,๐๐๐	มหาวิทยาลัยราชภัฏ นครราชสีมา
-กิจกรรมย่อยที่ ๒.๔.๖ การแสดงศิลปกรรมร่วมสมัยนานาชาติ Korat Art Olympic (Thailand biennale, Korat)	๒๗,๐๐๐,๐๐๐	สำนักงานวัฒนธรรมจังหวัดนครราชสีมา
<b>แผนงานที่ ๒ ส่งเสริมและสนับสนุนผลิตภัณฑ์ใหม่ของกลุ่มจังหวัดภาคตะวันออกเฉียงเหนือตอนล่าง ๑ ให้เป็นที่ต้องการของตลาดภายในและต่างประเทศ</b>	<b>๓๔,๘๘๔,๗๐๐</b>	
กิจกรรมหลักที่ ๒.๕ การส่งเสริมการปลูกหม่อนเลี้ยงไหม	๑,๖๔๘,๖๐๐	ศูนย์หม่อนไหมฯ เฉลิมพระเกียรติ ชัยภูมิ (เจ้าภาพ) นครราชสีมา บุรีรัมย์ สุรินทร์ สำนักงานพลังงานจังหวัดในกลุ่มจังหวัด
กิจกรรมย่อยที่ ๒.๕.๑ การส่งเสริมการเลี้ยงไหมพันธุ์ดี	๑,๒๖๙,๒๕๐	ศูนย์หม่อนไหมฯชัยภูมิ, บุรีรัมย์ และ สุรินทร์
กิจกรรมย่อยที่ ๒.๕.๒ การบริหารจัดการแปลงหม่อน	๓๗๙,๓๕๐	ศูนย์หม่อนไหมฯชัยภูมิ, บุรีรัมย์
กิจกรรมหลักที่ ๒.๖ นวัตกรรมการผลิตผ้าไหมครบวงจร	๒๓,๓๓๖,๑๐๐	
กิจกรรมย่อยที่ ๒.๖.๑ เผยแพร่นวัตกรรมกระบวนการผลิตผลิตภัณฑ์ไหมนครชัยบุรีรินทร์	๑๐,๐๐๐,๐๐๐	มหาวิทยาลัยเทคโนโลยีราชมงคลอีสาน นครราชสีมา
กิจกรรมย่อยที่ ๒.๖.๒ การเพิ่มประสิทธิภาพการฟอกย้อมสีธรรมชาติ	๕๐๐,๐๐๐	สำนักงานพัฒนาชุมชนจังหวัดบุรีรัมย์
กิจกรรมย่อยที่ ๒.๖.๓ การเพิ่มประสิทธิภาพการสาวไหมด้วยเครื่องสาวไหมปรับปรุงชนิดเข้าแหล่ง	๘๓๖,๑๐๐	ศูนย์หม่อนไหมฯ นครราชสีมา และชัยภูมิ



บัญชีโครงการ/กิจกรรมตามแผนปฏิบัติการประจำปีงบประมาณพ.ศ. ๒๕๖๓		
ประเด็นการพัฒนา/แผนงาน/โครงการ	งบประมาณ พ.ศ. ๒๕๖๓	หน่วยดำเนินการ
กิจกรรมย่อยที่ ๒.๖.๔ การเพิ่มทักษะเพื่อเพิ่มมูลค่าผ้าไหม	๔,๐๐๐,๐๐๐	ศูนย์หม่อนไหมเฉลิม พระเกียรติฯบุรีรัมย์
กิจกรรมย่อยที่ ๒.๖.๕ การพัฒนาผลิตภัณฑ์ผ้าไหม บรรจุภัณฑ์เชิง สร้างสรรค์ที่มีอัตลักษณ์ของภูมิภาคสู่สากล	๘,๐๐๐,๐๐๐	มหาวิทยาลัยเทคโนโลยี สุรนารี
<b>กิจกรรมหลักที่ ๒.๗ เพิ่มศักยภาพด้านการตลาดผลิตภัณฑ์ไหมกลุ่ม นครชัยบุรีรินทร์</b>	<b>๙,๙๐๐,๐๐๐</b>	
กิจกรรมย่อยที่ ๒.๗.๑ การสืบสานภูมิปัญญาผ้าไหม	๒,๔๐๐,๐๐๐	- สำนักงานพัฒนาชุมชน จังหวัดนครราชสีมา
กิจกรรมย่อยที่ ๒.๗.๒ มหกรรมไหมนครชัยบุรีรินทร์	๗,๕๐๐,๐๐๐	- สำนักงานพัฒนาชุมชน จังหวัดสุรินทร์
<b>ประเด็นยุทธศาสตร์ที่ ๓ ยกระดับการพัฒนาคุณภาพชีวิต</b>	<b>๒๘,๖๙๙,๐๐๐</b>	
<b>๓. โครงการยกระดับการพัฒนาคุณภาพชีวิตของเด็กปฐมวัยและ ผู้สูงอายุกลุ่มจังหวัดนครชัยบุรีรินทร์</b>	<b>๒๘,๖๙๙,๐๐๐</b>	
<b>แผนงานที่ ๑ ส่งเสริมและพัฒนาคุณภาพชีวิตของเด็กปฐมวัยพื้นที่ กลุ่มจังหวัดนครชัยบุรีรินทร์</b>	<b>๗,๐๐๐,๐๐๐</b>	
กิจกรรมหลักที่ ๓.๑ การพัฒนาศักยภาพเด็กปฐมวัยด้วยนวัตกรรม การเรียนรู้ตามหลักการพัฒนาสมอง (Brain Based Learning : BBL)	๗,๐๐๐,๐๐๐	- มหาวิทยาลัยเทคโนโลยี ราชมงคลอีสาน นครราชสีมา - สำนักงานศึกษาธิการ จังหวัด ๔ จังหวัด - สำนักงานพัฒนาสังคม และความมั่นคงของมนุษย์ ๔ จังหวัด
<b>แผนงานที่ ๒ ส่งเสริมและพัฒนาคุณภาพชีวิตของผู้สูงอายุให้ดีขึ้น</b>	<b>๒๑,๖๙๙,๐๐๐</b>	
กิจกรรมหลัก ๓.๒ การส่งเสริมสนับสนุนการดูแลผู้สูงอายุในชุมชน	๓,๒๔๙,๐๐๐	สำนักงานพัฒนาสังคมและ ความมั่นคงของมนุษย์ จังหวัดในกลุ่มจังหวัด
กิจกรรมหลักที่ ๓.๓ คลังปัญญาผู้เชี่ยวชาญสูงอายุนครชัยบุรีรินทร์สู่ การเรียนรู้ตลอดชีวิต	๕,๐๐๐,๐๐๐	สำนักงานศึกษาธิการ จังหวัดนครราชสีมาและ หน่วยงานที่เกี่ยวข้อง
กิจกรรมหลัก ๓.๔ สร้างความปลอดภัยในชีวิตและทรัพย์สินของ ผู้สูงอายุอย่างยั่งยืน	๕,๐๐๐,๐๐๐	ตำรวจภูธรจังหวัดในกลุ่ม จังหวัด
กิจกรรมหลัก ๓.๕ การศูนย์พัฒนาถ่ายทอดนวัตกรรมการรักษาและ ป้องกันโรคผู้สูงอายุทางด้านชีวกลศาสตร์การแพทย์	๑,๕๐๐,๐๐๐	มหาวิทยาลัยเทคโนโลยี สุรนารีจ.นครราชสีมา

บัญชีโครงการ/กิจกรรมตามแผนปฏิบัติการประจำปีงบประมาณพ.ศ. ๒๕๖๓		
ประเด็นการพัฒนา/แผนงาน/โครงการ	งบประมาณ พ.ศ. ๒๕๖๓	หน่วยดำเนินการ
กิจกรรมหลักที่ ๓.๖ การผลิตภัณฑ์เครื่องเฝ้าระวังการเกิดแผลกดทับด้วยตัวตรวจจับแรงกด	๒,๙๕๐,๐๐๐	มหาวิทยาลัยเทคโนโลยีราชมงคลอีสานนครราชสีมา
กิจกรรมหลักที่ ๓.๗ พื้นยางผลิตกระแสไฟฟ้าเพื่อตรวจวัดการเดินและการทรงตัวของผู้สูงอายุในเขตจังหวัดนครชัยบุรีรินทร์	๔,๐๐๐,๐๐๐	มหาวิทยาลัยเทคโนโลยีราชมงคลอีสานนครราชสีมา
ค่าใช้จ่ายในการบริหารงานกลุ่มจังหวัดแบบบูรณาการ	๕,๐๐๐,๐๐๐	กลุ่มงานบริหารยุทธศาสตร์กลุ่มจังหวัดภาคตะวันออกเฉียงเหนือตอนล่าง ๑
<b>รวมทั้งสิ้น</b>	<b>๑,๑๖๕,๕๗๔,๕๐๐</b>	

ส่วนที่ ๑ งบประมาณขับเคลื่อนแผนพัฒนาจังหวัดที่เป็นการ  
เพิ่มศักยภาพที่เป็นความต้องการรายพื้นที่ (ร้อยละ ๕๐) งบประมาณรวม  
๕๒๕,๓๑๑,๐๐๐ บาท

โครงการ/กิจกรรม	งบประมาณ
<b>๑. โครงการพัฒนานวัตกรรมเกษตรและอาหารปลอดภัยกลุ่มนครชัยบุรีรินทร์</b>	<b>๓,๖๐๐,๐๐๐</b>
๑. กิจกรรมพัฒนาโรงฆ่าสัตว์	๓,๖๐๐,๐๐๐
<b>๒. โครงการยกระดับขีดความสามารถการท่องเที่ยว และผลิตภัณ์ที่ใหม่นครชัยบุรีรินทร์</b>	<b>๔๙๖,๔๖๒,๐๐๐</b>
๒. การพัฒนาโครงสร้างพื้นฐานและสิ่งอำนวยความสะดวกด้านการท่องเที่ยว	๔๗๒,๘๑๒,๐๐๐
-ถนน ๑๘ สายทาง	
-ติดตั้งระบบป้ายข้อมูลจราจรอัจฉริยะ ๒ รายการ	
๓. การพัฒนาศักยภาพบุคลากรด้านการท่องเที่ยว (๓ กิจกรรมย่อย)	๙,๖๕๐,๐๐๐
๔. การพัฒนาท่องเที่ยวชุมชน	๔,๐๐๐,๐๐๐
-ต้นแบบการท่องเที่ยววิถีชุมชนเกษตรอินทรีย์นครชัยบุรีรินทร์	
๕. นวัตกรรมการผลิตผ้าไหมครบวงจร	๑๐,๐๐๐,๐๐๐
-เผยแพร่นวัตกรรมกระบวนการผลิตผลิตภัณ์ที่ใหม่นครชัยบุรีรินทร์	
<b>๓. โครงการยกระดับการพัฒนาคุณภาพชีวิตของเด็กปฐมวัยและผู้สูงอายุกลุ่มจังหวัดนครชัยบุรีรินทร์</b>	<b>๒๐,๒๔๙,๐๐๐</b>
๖. การพัฒนาศักยภาพเด็กปฐมวัยด้วยนวัตกรรมเรียนรู้ตามหลักการพัฒนาสมอง (Brain Based Learning : BBL)	๗,๐๐๐,๐๐๐
๗. การส่งเสริมสนับสนุนการดูแลผู้สูงอายุในชุมชน	๓,๒๔๙,๐๐๐
๘. คลังปัญญาผู้เชี่ยวชาญสูงอายุนครชัยบุรีรินทร์สู่การเรียนรู้ตลอดชีวิต	๕,๐๐๐,๐๐๐
๙. สร้างความปลอดภัยในชีวิตและทรัพย์สินของผู้สูงอายุอย่างยั่งยืน	๕,๐๐๐,๐๐๐
<b>ค่าใช้จ่ายในการบริหารงานกลุ่มจังหวัดแบบบูรณาการ</b>	<b>๕,๐๐๐,๐๐๐</b>
<b>รวมส่วนที่ ๑ จำนวน ๓ โครงการ ๙ กิจกรรมหลัก</b>	<b>๕๒๕,๓๑๑,๐๐๐</b>

**ส่วนที่ ๒ งบประมาณขับเคลื่อนแผนพัฒนาภูมิภาคจังหวัด ที่เป็นการพัฒนาในลักษณะ cluster หรือ ตอบสนองนโยบายสำคัญของรัฐบาลพื้นที่ ระดับกลุ่มจังหวัด (ร้อยละ ๕๐) งบประมาณรวม ๖๔๐,๒๖๓,๕๐๐ บาท**

โครงการ/กิจกรรม	งบประมาณ
<b>๑. โครงการพัฒนานวัตกรรมเกษตรและอาหารปลอดภัยกลุ่มนครชัยบุรีรินทร์</b>	<b>๔๙๑,๔๒๘,๘๐๐</b>
๑. พัฒนาและบริหารจัดการน้ำเพื่อการเกษตรอย่างยั่งยืนในเขตนครชัยบุรีรินทร์ จำนวน ๒๔ รายการ	๓๖๐,๕๐๐,๐๐๐
๒. การเรียนรู้เกษตรกรรมยั่งยืนตามศาสตร์พระราชากลุ่มจังหวัดนครชัยบุรีรินทร์ตลอดห่วงโซ่คุณค่า	๒๘,๙๒๘,๘๐๐
๓. การพัฒนาศักยภาพการบริหารและการจัดการสหกรณ์เกษตรประชารัฐนครชัยบุรีรินทร์	๑๑,๘๐๐,๐๐๐
๔. ห่วงโซ่คุณค่าใหม่ของการพัฒนาเพื่อคงความหอมข้าวหอมมะลิกลุ่มจังหวัดนครชัยบุรีรินทร์	๖,๕๐๐,๐๐๐
๕. พัฒนาเกษตรกรผู้เลี้ยงโคเนื้อสู่มาตรฐาน GFM	๑๕,๒๒๔,๐๐๐
๖. เพิ่มประสิทธิภาพการใช้พืชอาหารสัตว์	๑๐,๑๔๐,๐๐๐
๗. ขยายฐานการผลิตและเพิ่มประสิทธิภาพการผลิตแพะเนื้อ	๑๐,๐๐๐,๐๐๐
๘. พัฒนาศักยภาพการแปรรูปผลิตภัณฑ์	๑,๓๓๖,๐๐๐
๙. มหกรรมปศุสัตว์นครชัยบุรีรินทร์	๓,๐๐๐,๐๐๐
๑๐. ส่งเสริมการตลาดสินค้าปศุสัตว์	๔,๐๐๐,๐๐๐
๑๑. พัฒนาเครือข่ายเกษตรกรผู้เลี้ยงโคคุณภาพกลางน้ำ กลุ่มนครชัยบุรีรินทร์	๒๐,๐๐๐,๐๐๐
๑๒. ส่งเสริมการปลูกพืชอาหารสัตว์ลดปัญหาสิ่งแวดล้อม (น้ำเสีย)	๒๐,๐๐๐,๐๐๐
<b>๒. โครงการยกระดับขีดความสามารถการท่องเที่ยว และผลิตภัณฑ์ไหมนครชัยบุรีรินทร์</b>	<b>๑๔๐,๓๘๔,๗๐๐</b>
๑๓. การพัฒนาโครงสร้างพื้นฐานและสิ่งอำนวยความสะดวกด้านการท่องเที่ยว	๑๔,๕๐๐,๐๐๐
๑๔. การพัฒนาศักยภาพบุคลากรด้านการท่องเที่ยว	๑๘,๐๐๐,๐๐๐
๑๕. การพัฒนาท่องเที่ยวชุมชน	๕,๐๐๐,๐๐๐
๑๖. การพัฒนาการตลาดและประชาสัมพันธ์การท่องเที่ยวนครชัยบุรีรินทร์	๗๘,๐๐๐,๐๐๐
๑๗. การส่งเสริมการปลูกหม่อนเลี้ยงไหม	๑,๖๔๘,๐๐๐
๑๘. นวัตกรรมการผลิตผ้าไหมครบวงจร	๑๓,๓๓๖,๑๐๐
๑๙. เพิ่มศักยภาพด้านการตลาดผลิตภัณฑ์ไหมกลุ่มนครชัยบุรีรินทร์	๙,๙๐๐,๐๐๐
<b>๓. โครงการยกระดับการพัฒนาคุณภาพชีวิตของเด็กปฐมวัยและผู้สูงอายุกลุ่มจังหวัดนครชัยบุรีรินทร์</b>	<b>๘,๔๕๐,๐๐๐</b>
๒๐. การศูนย์พัฒนากายทอดนวัตกรรมการรักษาและป้องกันโรคผู้สูงอายุทางด้านชีววิทยาศาสตร์การแพทย์	๑,๕๐๐,๐๐๐
๒๑. การผลิตภัณฑ์เครื่องเฝ้าระวังการเกิดแผลกดทับด้วยตัวตรวจจับแรงกด	๒,๙๕๐,๐๐๐
๒๒. พื้นยางผลิตกระแสไฟฟ้าเพื่อตรวจวัดการเดินและการทรงตัวของผู้สูงอายุในเขตจังหวัดนครชัยบุรีรินทร์	๔,๐๐๐,๐๐๐
<b>รวมส่วนที่ ๒ จำนวน ๓ โครงการ ๒๒ กิจกรรมหลัก</b>	<b>๖๔๐,๒๖๓,๕๐๐</b>

นางอัจฉรา เคียงวิมลรัตน์  
พัฒนาการจังหวัด  
ชัยภูมิ

ขอสอบถามเกี่ยวกับโครงการเพิ่มศักยภาพด้านการตลาดผลิตภัณฑ์ใหม่  
กลุ่มนครชัยบุรีรินทร์ งบประมาณรวม ๙,๙๐๐,๐๐๐ บาท รายการการสืบสานภูมิปัญญา  
ผ้าไหม งบประมาณ ๒,๔๐๐,๐๐๐ บาท สำนักงานพัฒนาชุมชนจังหวัดนครราชสีมาเป็น  
หน่วยดำเนินงาน และรายการมหรหรรพ์ไหมนครชัยบุรีรินทร์ งบประมาณ ๗,๕๐๐,๐๐๐  
บาทสำนักงานพัฒนาชุมชนจังหวัดสุรินทร์ เป็นหน่วยดำเนินงาน เพิ่งได้รับทราบ  
ในส่วนนี้จังหวัดชัยภูมิจะได้รับงบประมาณในรายการการสืบสานภูมิปัญญาผ้าไหม  
งบประมาณ ๖๐๐,๐๐๐ บาท ทั้ง ๔ จังหวัด (นครราชสีมา ชัยภูมิ บุรีรัมย์ และสุรินทร์)  
กล่าวถึงประเด็นเรื่องตัวชี้วัด รายได้จากการจำหน่ายผลิตภัณฑ์ใหม่ จะเป็นในส่วนของ  
สถาบันการศึกษาและศูนย์หม่อนไหมเฉลิมพระเกียรติ ฯ จะได้รับงบประมาณค่อนข้างสูง  
ภารกิจในการเก็บตัวชี้วัด อยากจะให้ไปโดยพัฒนาชุมชนจะเป็นส่วนน้อยที่สุด  
จึงอยากจะให้มหาวิทยาลัยเป็นเจ้าภาพในการเก็บตัวชี้วัดนี้ หรือศูนย์หม่อนไหมเฉลิม  
พระเกียรติเก็บตัวชี้วัดในเรื่องของไหม เมื่อก่อนเราได้เก็บข้อมูลรายได้จากผู้ประกอบการ  
ไหม อยากจะขอลดการเก็บตัวชี้วัดลงเพราะว่าเก็บแล้วไม่ถึงเป้าหมาย ซึ่งจะเป็นปัญหา  
จึงอยากจะให้ทางสถาบันการศึกษา หรือศูนย์หม่อนไหมก็ดี เพราะทำเรื่องเกี่ยวกับไหม  
ค่อนข้างเยอะ จึงอยากจะให้เจ้าภาพในการเก็บตัวชี้วัดให้กับทางสถาบันการศึกษาหรือ  
ศูนย์หม่อนไหมเฉลิมพระเกียรติ

นางสาวอิสริยา เคียงวิมลรัตน์ ขอสอบถามศูนย์หม่อนไหมได้เก็บข้อมูลในส่วนของรายได้ของผลิตภัณฑ์ใหม่  
ผู้แทนจากกลุ่มจังหวัด ฯ บ้างหรือไม่คะ เพราะที่ขอข้อมูลได้เฉพาะมูลค่าของเส้นไหม

นางสาวเยาวมาลย์พลหนองหลวง ศูนย์หม่อนไหมเราจะเก็บเพียงแค่ว่ารายได้ของเส้นไหมในส่วนของเราจะไปไม่  
ผู้แทนศูนย์หม่อนไหม ฯ ถึงตรงนั้นซึ่งเป็นรายได้ที่มีปริมาณน้อยมาก  
จังหวัดชัยภูมิ

นางสาวอิสริยา เคียงวิมลรัตน์ เรื่องของไหมที่เราเก็บข้อมูลเราจะได้จากสำนักงานพัฒนาชุมชนที่เดียว  
ผู้แทนจากกลุ่มจังหวัด ฯ จากหลายปีที่ผ่านมา ซึ่งจะมีข้อมูลไม่ครอบคลุม เรื่องของไหมจะต้องประกอบข้อมูลจาก  
หลาย ๆ หน่วยงาน ทางศูนย์หม่อนไหมจะเป็นเรื่องเกี่ยวกับเรื่องของการพัฒนา เกี่ยวกับ  
แปลงหม่อนไหม การผลิตไหม การทำผ้า การทอผ้า ส่วนของสถาบันการศึกษาจะเข้ามา  
ในส่วนของนวัตกรรม ส่วนสำนักงานพัฒนาชุมชนจะเป็นในเรื่องของการตลาด แต่เหมือนกับ  
ว่าในเรื่องของการจัดจำหน่ายจะเป็นในส่วนของสำนักงานพัฒนาชุมชน และสำนักงาน  
พาณิชย์ แต่เหมือนกับว่าจะเน้นไปทางสำนักงานพัฒนาชุมชนเป็นส่วนใหญ่ แต่ที่ผ่านมาทาง  
พัฒนาชุมชนได้เป็นส่วนให้ความรู้เกี่ยวกับผลิตภัณฑ์ใหม่ต่าง ๆ ด้วย

นายกัณฑ์ฤทธิ สลักคำ  
ประธาน

หน่วยงานหลักส่วนใหญ่จะอยู่ที่สถาบันการศึกษา แต่เรื่องของผลงานที่ปลายน้ำ ที่สำนักงานพัฒนาชุมชน ดังนั้น หลักการ ในเรื่องของ Target เป็นภารกิจของใคร KPI เป็นเรื่องของใคร ถ้าไม่ครบ process เหล่านี้ ต้องจับเอาภารกิจของสำนักพัฒนาชุมชน เข้าไปเสริมให้ได้ และต้องไปต่อในเรื่องเกี่ยวกับห่วงโซ่ของมูลค่าเพิ่ม โดยต้องให้พัฒนาชุมชนเข้าไปมีส่วนร่วมทั้งช่วงต้นน้ำ กลางน้ำ และปลายน้ำ ดังนั้นจะต้องดูในห่วงโซ่ของกลุ่มใหม่ที่เสนอ ว่าต้นน้ำคืออะไร แต่ภารกิจส่วนไหนที่เกี่ยวกับคนหรือเกี่ยวกับผลิตภัณฑ์ใหม่ จะต้องให้ผ่านสำนักงานพัฒนาชุมชนด้วย ในเรื่องของการตลาดที่ทางพัฒนาชุมชนได้แปลงมาเป็น OTOP หรือ นวัตกรรม เอกลักษณ์เหล่านี้ไปเชื่อมกัน ขอให้ฝ่ายเลขานุการบันทึกไว้ด้วยนะครับ ว่าต้องมาบูรณาการเรื่องนี้ด้วย

นางสุนีย์ บุตรเนียร  
พัฒนาการจังหวัด  
นครราชสีมา

อยากจะขอเสริมเกี่ยวกับเรื่องของแต่ละหน่วยงานที่ได้รับงบประมาณในส่วนนี้ และแต่ละหน่วยที่ทำโครงการ หน่วยนั้นจะต้องมีตัวชี้วัดในโครงการนั้นด้วย เช่น โครงการที่หน่วยงานเสนอนั้นได้รับงบประมาณไปแล้วมีรายได้จากโครงการจำนวนเท่าไร เพราะกลุ่มใหม่ที่มุ่งงบประมาณมาลง OTOP และไม่ได้ไปเกี่ยวข้องกับกลุ่มงบประมาณนี้เลย เป็นกลุ่มที่เราพัฒนาและเราเก็บข้อมูลผู้ลงทะเบียน OTOP ที่มาจัดจำหน่ายที่ไม่ได้เกี่ยวข้องกับกระบวนการได้รับจัดสรรงบประมาณ ฉะนั้นงบประมาณที่ได้ในแต่ละกลุ่มในแต่ละหน่วยนั้น ควรจะแจ้งข้อมูลรายได้ในส่วนนั้นให้พัฒนาชุมชนได้รับทราบด้วยว่าทำอะไรได้รับอะไรบ้าง จะได้นำมาบูรณาการกันเพื่อให้สอดคล้องตามเป้าหมายตัวชี้วัด หากไม่แจ้งให้ทราบข้อมูลในส่วนนี้จะหายไป ดังนั้น กระบวนการตรงนี้ ถ้าได้รับงบประมาณไปแล้วทุกหน่วยงานจะต้องตอบให้ได้ว่าเรามีรายได้เพิ่มขึ้นเท่าไร แล้วแจ้งมาให้เราทราบ เรายินดีที่จะเป็นเจ้าภาพในการเก็บข้อมูล รวบรวมข้อมูลให้ได้แต่ขอความร่วมมือในส่วนนี้ด้วยคะ

มติที่ประชุม

ที่ประชุมได้พิจารณาตามข้อเสนอของกลุ่มจังหวัดแล้วให้ความเห็นชอบแผนปฏิบัติการราชการประจำปีของกลุ่มจังหวัดภาคตะวันออกเฉียงเหนือตอนล่าง ๑ ประจำปีงบประมาณ พ.ศ. ๒๕๖๓

ระเบียบวาระที่ ๕

เรื่องอื่น ๆ (ถ้ามี)

นายไกร เอี่ยมจุฬา  
หัวหน้ากลุ่มยุทธศาสตร์  
การพัฒนาภาคตะวันออกเฉียงเหนือ

ขอแสดงความเห็นเพิ่มเติมซึ่งในวันประชุมไม่มีโอกาสได้นำเสนอ ทั้งนี้ เพื่อจะได้เป็นประโยชน์ในการจัดทำแผนฯ ครั้งต่อไป ดังนี้

๑. โครงการตามแผนปฏิบัติการปี ๒๕๖๓ ของกลุ่มจังหวัด จะสังเกตได้ว่า เป้าหมายการพัฒนาของกลุ่มจังหวัดคือการเป็นศูนย์กลางเกษตรอุตสาหกรรม ผลิตภัณฑ์ใหม่ ท่องเที่ยวอารยธรรมขอม รวมถึงสังคมเป็นสุข โดยงบประมาณในส่วนที่ ๑ ซึ่งได้รับจัดสรรแน่นอน ๒๖๙ ล้านบาท สำหรับจัดทำโครงการให้บรรลุเป้าหมายการพัฒนา แต่ได้กำหนดโครงการด้านการพัฒนาโครงสร้างพื้นฐานโดยเน้นที่การสร้างถนนไว้ถึง ๔๗๐ ล้านบาทเศษ คำถามก็คือ การทุ่มงบฯ ไปที่การทำถนน ถ้าได้รับการเห็นชอบจะสามารถบรรลุเป้าหมายการพัฒนาได้หรือไม่ อย่างไร

๒. การส่งเสริมเกษตรอินทรีย์ตามที่ท่านผู้แทนภาคประชาสังคมเสนอ ขอแสดงความเห็นว่า โดยความเป็นจริงแล้ว การทำเกษตรอินทรีย์ไม่น่าจะต้องใช้งบประมาณมาก เพราะไม่ต้องซื้อปุ๋ยเคมีหรือยาฆ่าแมลง เกษตรกรสามารถทำเองใช้เองได้ การทำเกษตรทั่วไปต่างหากที่ต้องใช้งบประมาณสูงโดยเฉพาะค่าปุ๋ยเคมี ค่ายากำจัดแมลงที่ต้องซื้อหา แต่เนื่องจากในปัจจุบัน ความเป็นเกษตรอินทรีย์ที่บรรพบุรุษทำมาหลายชั่วอายุคนได้ถูกทำลายไปหมดแล้ว เราจึงต้องใช้งบประมาณสำหรับซื้ออดีตกลับคืนมา ดังนั้นในช่วงปีแรก ๆ ที่จะให้ก้าวสู่การเป็นเกษตรอินทรีย์ได้อย่างรวดเร็วตามนโยบายของรัฐบาลก็สามารถจัดทำโครงการส่งเสริมด้านเกษตรอินทรีย์ที่สำคัญ ๆ ได้ เช่น (๑) การฝึกอบรมให้ความรู้หรือปรับเปลี่ยนความคิดของเกษตรกรให้ทำเกษตรอินทรีย์ (๒) การจัดหาหรือสร้างแหล่งน้ำ เพราะเกษตรอินทรีย์ต้องมีแหล่งน้ำเฉพาะของตัวเอง ไม่สามารถใช้น้ำจากแหล่งน้ำสาธารณะที่มีสารปนเปื้อนได้ ซึ่งแหล่งน้ำของเกษตรอินทรีย์ก็เปรียบเสมือนกับเลือดกรุ๊ป โอ ของมนุษย์ คือรับได้แต่กรุ๊ป โอ แต่สามารถให้ได้ทุกกรุ๊ปเลือด (๓) การสนับสนุนสารปรับปรุงบำรุงดิน (๔) การสนับสนุนเมล็ดพันธุ์ (๕) การสนับสนุนปุ๋ยอินทรีย์บางส่วนในช่วงที่เกษตรกรยังไม่สามารถผลิตเองได้ (๖) การสนับสนุนโรงสีข้าวอินทรีย์ เป็นต้น

๓. ในเรื่องการพัฒนาแหล่งน้ำตามที่ท่านกรรมการบางท่านเสนอ ขอแสดงความคิดเห็นว่า ถ้าจะพัฒนาแหล่งน้ำเพื่อให้เห็นว่าเป็นการเชื่อมโยงทั้งกลุ่มจังหวัดอาจจะต้องเป็นโครงการขนาดใหญ่ซึ่งใช้งบประมาณสูงเกินไป จึงควรเป็นงบประมาณของส่วนราชการ (Function) ดังนั้น ถ้าจะทำโครงการพัฒนาแหล่งน้ำโดยใช้งบฯ กลุ่มจังหวัดเพื่อที่จะแสดงให้เห็นว่าเชื่อมโยงกันทั้งกลุ่มจังหวัดอาจจะต้องใช้เป้าหมายการพัฒนาด้านอื่นเป็นตัวเชื่อมโยง เช่น พัฒนาแหล่งน้ำเพื่อเกษตรอินทรีย์ซึ่งรัฐบาลได้กำหนดเป้าหมายในภาพรวมของกลุ่มจังหวัดไว้แล้วว่าต้องเพิ่มพื้นที่ให้ได้กี่ไร่ หรือพัฒนาแหล่งน้ำเพิ่มเติมเพื่อสนับสนุนการปลูกต้นหม่อนซึ่งเป็นห่วงโซ่ต้นทางของผลิตภัณฑ์ไหม เป็นต้น

มติที่ประชุม

รับทราบ

เลิกประชุม

๑๖.๓๐ น.



(ลงชื่อ)

ผู้จัดบันทึก

(ลงชื่อ)

ผู้ตรวจรายงาน ฯ

(นางสาวณัฐวรรณ หลงศรี)  
เจ้าหน้าที่วิเคราะห์นโยบายและแผน

(นางสาวอิสริยา เคียงวิมลรัตน์)  
นักวิเคราะห์นโยบายและแผนชำนาญการ