



# การขับเคลื่อนยุทธศาสตร์ชาติ กรอบแผนพัฒนาฯ ฉบับที่ 13 และ กรอบแผนพัฒนาภาคตะวันออกเฉียงเหนือในช่วงแผนพัฒนาฯ ฉบับที่ 13

สำนักงานพัฒนาเศรษฐกิจและสังคมภาคตะวันออกเฉียงเหนือ  
สำนักงานสภาพัฒนาการเศรษฐกิจและสังคมแห่งชาติ

## ประเด็นการนำเสนอ

**1** บริบทการเปลี่ยนแปลง (Megatrends and COVID-19 Impacts)

**2** ทิศทางการพัฒนาประเทศ

**3** ร่างกรอบแผนพัฒนาภาคตะวันออกเฉียงเหนือ พ.ศ.2566–2570

## แนวโน้มระดับโลก (Megatrends)

### ความก้าวหน้าทางเทคโนโลยี

- 4IR, Digital Transformation ที่ถูกเร่งด้วย COVID-19
- โอกาสในการยกระดับการพัฒนา แต่ยังเป็นความเสี่ยงต่อการจ้างงาน, Digital Divide, และ Cyber Security



### การเปลี่ยนแปลงโครงสร้างประชากร

- สัดส่วนผู้สูงอายุเพิ่มขึ้นต่อเนื่อง วัยแรงงานลดลง
- เศรษฐกิจผู้สูงอายุ การทำงานและสภาพสังคมรูปแบบใหม่



### อนาคตของงาน

- งานบางประเภทจะหายไป และเกิดงานประเภทใหม่
- การจ้างงานที่มีรูปร่างมาตรฐานเพิ่มสูงขึ้น



### การเปลี่ยนแปลงวิถีชีวิตและวัฒนธรรมทางสังคม

- คนเจนเนอเรชันวายมีแนวโน้มย้ายถิ่นและย้ายงานสูงขึ้น
- ค่านิยมการดำรงชีวิตเปลี่ยนไป อาทิ การเห็นความสำคัญของการศึกษามากขึ้น การไม่นิยมมีลูก



### การขยายตัวของความเป็นเมือง

- ภายใน 30 ปี ประชากร 70% ของโลกจะอาศัยในเขตเมือง
- หลายเมืองทั่วโลกกำลังมุ่งสู่การเป็นเมืองอัจฉริยะ (Smart City)



### การดูแลรักษาสุขภาพและการรักษาพยาบาล

- การดูแลสุขภาพเชิงป้องกัน สินค้าและบริการสุขภาพ
- การแพทย์ที่ทันสมัย เพิ่มความสามารถของระบบสาธารณสุข



### การเปลี่ยนแปลงสภาพภูมิอากาศ

- มีแนวโน้มรุนแรง รวดเร็ว และผันผวนกว่าที่คาดการณ์ไว้
- ความเสี่ยงต่อภัยพิบัติและผลกระทบต่อระบบนิเวศ



### ความพยายามระดับโลกในการลดปริมาณการปล่อยก๊าซเรือนกระจก

- ความตกลงระหว่างประเทศเพื่อควบคุมการเพิ่มขึ้นของอุณหภูมิโลก
- หลายประเทศตั้งเป้าหมายเพื่อมุ่งสู่ Net Zero Emissions



### พลังงานหมุนเวียนและยานยนต์ไฟฟ้า

- พลังงานแสงอาทิตย์และลม มีต้นทุนลดต่ำลงอย่างรวดเร็ว
- หลายประเทศมีแผนรองรับการจำหน่ายยานยนต์ไฟฟ้าเพื่อเพลิงฟอสซิล



### แนวโน้มเศรษฐกิจการเมืองระหว่างประเทศ

- ความตึงเครียดระหว่างมหาอำนาจจะวันตกและตะวันออก
- ความท้าทายในการกำหนดบทบาทความร่วมมือของไทย



## ผลกระทบและแนวโน้มการเปลี่ยนแปลงจากโควิด-19



### ผลกระทบในระดับโลก

▪ GDP โลกปี 2563 หดตัว 4.3%

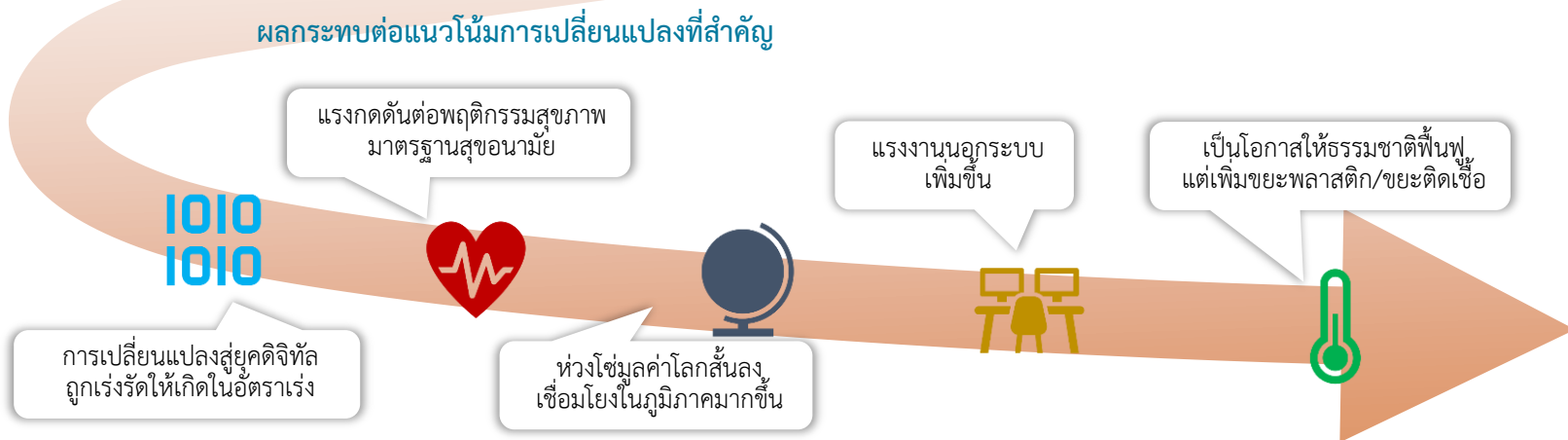
- อัตราการว่างงานเพิ่มขึ้น 6.5%
- การค้าและการเดินทางระหว่างประเทศหดตัวรุนแรง



### ผลกระทบต่อประเทศไทย

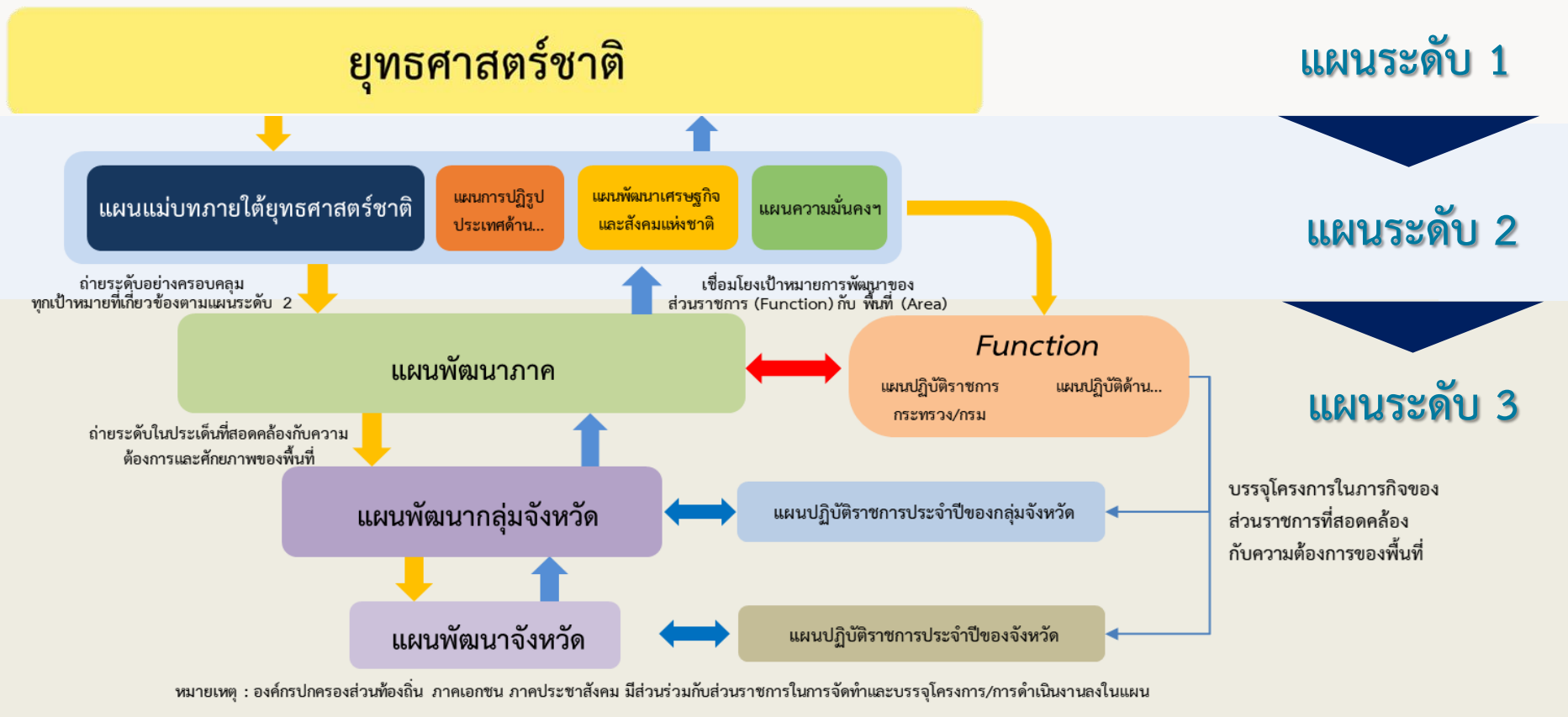
- ไทยรับมือกับโควิด-19 ได้ดีเป็นอันดับ 4 ของโลก อ้างอิงจากสถาบันโลวี (Lowy Institute) ประเทศออสเตรเลีย
- แต่ผลกระทบทางเศรษฐกิจรุนแรง เนื่องจากพึ่งพาการท่องเที่ยวและส่งออกในสัดส่วนสูง
  - GDP ตดลป ปี 2563 หดตัว 6.1%
  - อัตราการว่างงานเพิ่มขึ้น เป็นประมาณ 1.90%
  - **ชั่วโมงการทำงานลดลง** โดยเฉพาะในแรงงานที่มีอายุน้อยและมีการศึกษาสูง

### ผลกระทบต่อแนวโน้มการเปลี่ยนแปลงที่สำคัญ





# ระดับของแผน





## วิสัยทัศน์ประเทศไทย 2580



## เป้าหมายการพัฒนาประเทศภาพรวม

“ประเทศไทยมีความมั่นคง ประชาชนมีความสุข เศรษฐกิจพัฒนาอย่างต่อเนื่อง สังคมเป็นธรรม ฐานทรัพยากรธรรมชาติยั่งยืน” โดยยกระดับศักยภาพของประเทศในหลากหลายมิติ พัฒนาคคนในทุกมิติและในทุกช่วงวัยให้เป็นคนดี เก่ง และมีคุณภาพ สร้างโอกาสและความเสมอภาคทางสังคม สร้างการเติบโตบนคุณภาพชีวิตที่เป็นมิตรกับสิ่งแวดล้อม และมีภาครัฐของประชาชนเพื่อประชาชนและประโยชน์ส่วนรวม

### 1.ด้านความมั่นคง

เพื่อบริหารจัดการสภาวะแวดล้อมของประเทศให้มีความมั่นคง ปลอดภัย และมีความสงบเรียบร้อยในทุกกระดับ และทุกมิติ

### 3.ด้านพัฒนาและเสริมสร้าง

ศักยภาพทรัพยากรมนุษย์ คนไทยในอนาคต มีความพร้อมทั้งกาย ใจ สติปัญญา มีทักษะที่จำเป็นในศตวรรษที่ 21 มีทักษะสื่อสาร และเสริมสร้างศักยภาพภาษาอังกฤษและภาษาที่ 3 และมีคุณธรรม

### 5.ด้านการสร้างการเติบโตบนคุณภาพชีวิตที่เป็นมิตรต่อสิ่งแวดล้อม

คำนึงถึงความยั่งยืนของฐานทรัพยากรธรรมชาติและสิ่งแวดล้อม ปรับเปลี่ยนพฤติกรรมของประชาชนให้เป็นมิตรต่อสิ่งแวดล้อม ผ่านมาตรการต่าง ๆ ที่มุ่งเน้นให้เกิดผลลัพธ์ต่อความยั่งยืน

### 2.ด้านการสร้าง

#### ความสามารถในการแข่งขัน

เน้นการยกระดับศักยภาพในหลากหลายมิติ ควบคู่กับการขยายโอกาสของประเทศไทยในเวทีโลก

### 4.ด้านการสร้างโอกาสและ

#### ความเสมอภาคทางสังคม

สร้างความเป็นธรรม และลดความเหลื่อมล้ำในทุกมิติ กระจายศูนย์กลาง และความเสมอภาคความเจริญทางเศรษฐกิจและสังคม เพิ่มโอกาสให้ทุกภาคส่วนเข้ามาเป็นกำลังของการพัฒนาประเทศในทุกระดับ

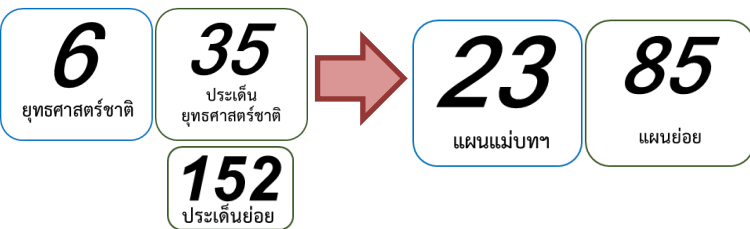
### 6.ด้านการปรับสมดุลและพัฒนาระบบการบริหารจัดการภาครัฐ

การปรับเปลี่ยนภาครัฐ ยึดหลัก “ภาครัฐของประชาชนเพื่อประชาชนและประโยชน์ส่วนรวม”

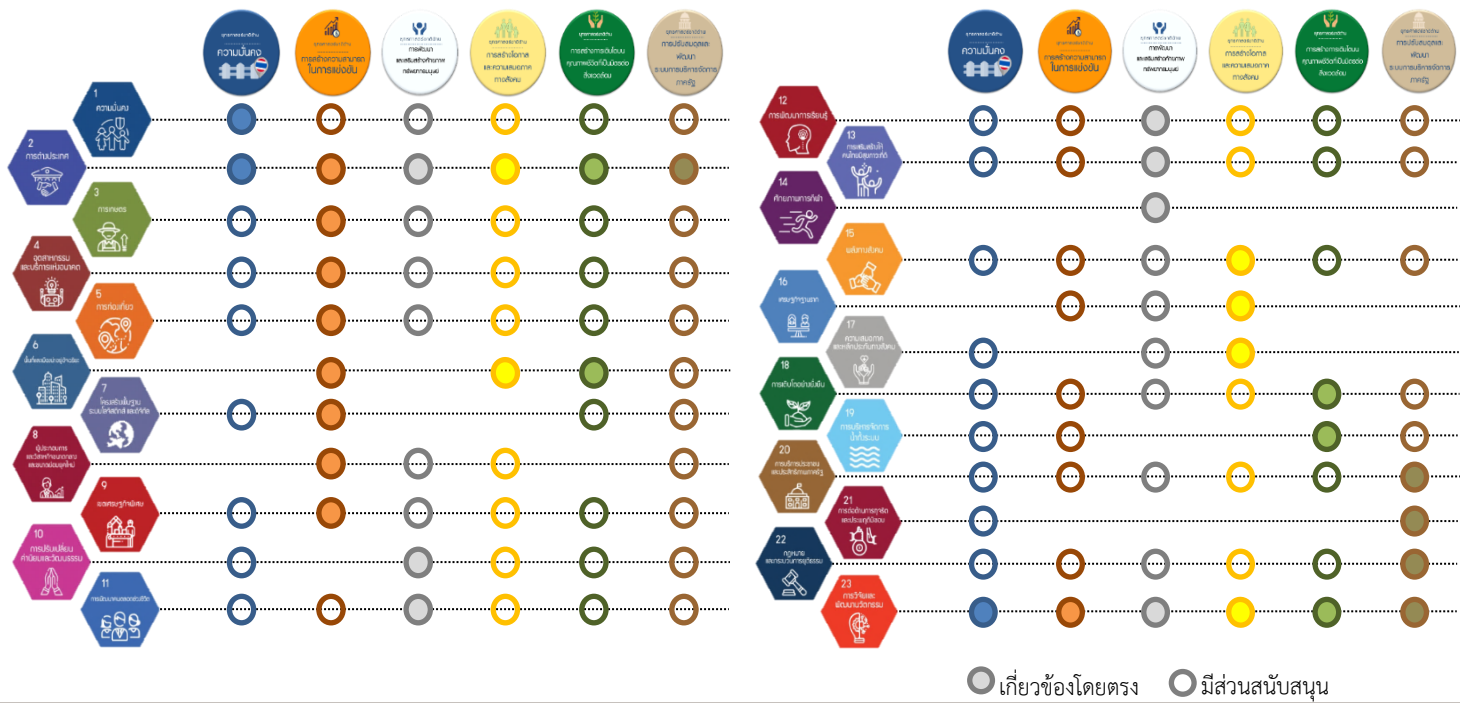


## ยุทธศาสตร์ชาติสู่แผนแม่บทภายใต้ยุทธศาสตร์ชาติ 23 ประเด็น

### แผนแม่บท 23 ประเด็น



ทั้งนี้ ประเด็น แผนแม่บท ทั้ง 23 ฉบับ เป็นการกำหนดประเด็นในลักษณะที่มีความบูรณาการและเชื่อมโยงระหว่างยุทธศาสตร์ชาติด้านที่เกี่ยวข้อง (Cross Issue) และประเด็นการพัฒนาจะมีความซ้ำซ้อนกันระหว่าง แผนแม่บท เพื่อให้ส่วนราชการสามารถนำแผนแม่บท ไปใช้ในทางปฏิบัติได้อย่างมีประสิทธิภาพ และป้องกันการเกิดความสับสน



1. ความมั่นคง
2. การต่างประเทศ
3. การเกษตร
4. อุตสาหกรรมและบริการแห่งอนาคต
5. การท่องเที่ยว
6. พื้นที่และเมือง پایอยู่อัจฉริยะ
7. โครงสร้างพื้นฐานระบบโลจิสติกส์และดิจิทัล
8. ผู้ประกอบการและวิสาหกิจขนาดกลางและขนาดย่อมยุคใหม่
9. เศรษฐกิจพิเศษ
10. การปรับเปลี่ยนค่านิยมและวัฒนธรรม
11. การพัฒนาศักยภาพคนตลอดช่วงชีวิต
12. การพัฒนาการเรียนรู้
13. การเสริมสร้างให้คนไทยมีสุขภาพที่ดี
14. ศักยภาพการศึกษา
15. พลังทางสังคม
16. เศรษฐกิจฐานราก
17. ความเสมอภาคและหลักประกันทางสังคม
18. การเติบโตอย่างยั่งยืน
19. การบริหารจัดการน้ำทั้งระบบ
20. การบริการประชาชนและประสิทธิภาพภาครัฐ
21. การต่อต้านการทุจริตและประพฤติมิชอบ
22. กฎหมายและกระบวนการยุติธรรม
23. การวิจัยและพัฒนา นวัตกรรม

## 2.ทิศทางการพัฒนาประเทศ

### ความเชื่อมโยงของเป้าหมายการพัฒนาที่ยั่งยืน (SDGs) กับแผนแม่บทภายใต้ยุทธศาสตร์ชาติ





# แผนแม่บทเฉพาะกิจ

## ภายใต้ยุทธศาสตร์ชาติอันเป็นผลมาจาก สถานการณ์โควิด-19 พ.ศ. 2564 – 2565

กรอบ  
แนวคิด

# Resilience

“ล้มแล้ว.....ลุกไว”

การเยียวยาช่วยเหลือ ให้สามารถต้านทานความยากลำบาก  
และฟื้นฟูประเทศให้กลับสู่สภาวะปกติได้อย่างรวดเร็ว

การปรับทิศทาง รูปแบบ และแนวทางการพัฒนาประเทศ  
ให้สอดคล้องและพร้อมปรับตัวให้ก้าวทันกระแสความเปลี่ยนแปลง

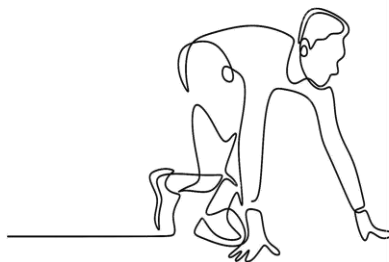
การเปลี่ยนแปลงเชิงโครงสร้างและปัจจัยพื้นฐาน อาทิ  
นโยบาย ระเบียบ กฎหมาย และสถาบัน ทั้งทางเศรษฐกิจ และสังคม  
เพื่อพลิกวิกฤตให้เป็นโอกาสในการพัฒนาประเทศให้เติบโตต่อไปได้  
แม้จะอยู่ท่ามกลางบริบทการเปลี่ยนแปลง

“Cope: พร้อมรับ”



“ลดความเปราะบาง สร้างภูมิคุ้มกัน”

“Adapt: ปรับตัว”



“ปรับตัวไว ก้าวให้ทันโลก”



“Transform:  
เปลี่ยนแปลง  
เพื่อเติบโต”

“ยกระดับ  
ปรับโครงสร้าง  
แปลงความเสี่ยง  
เป็นโอกาส”

# แผนแม่บทเฉพาะกิจภายใต้ยุทธศาสตร์ชาติอันเป็นผลมาจากสถานการณ์โควิด-19 พ.ศ. 2564 - 2565

กรอบแนวคิดประเด็นการพัฒนาที่ต้องให้ความสำคัญในปี 2564-2565 สำหรับแผนแม่บทเฉพาะกิจฯ

### Priority Focus Areas

#### เป้าหมายของแผน

คนสามารถยังชีพอยู่ได้ มีงานทำ กลุ่มเปราะบางได้รับการดูแลอย่างทั่วถึง สร้างอาชีพและกระจายรายได้สู่ท้องถิ่น เศรษฐกิจฟื้นตัวเข้าสู่ภาวะปกติ และมีการวางรากฐานเพื่อรองรับการปรับโครงสร้างเศรษฐกิจใหม่

#### หลักการพิจารณาแผนแม่บท และแนวทางการพัฒนาที่เกี่ยวข้อง

- สถานการณ์โควิด-19 ส่งผลกระทบต่อการดำเนินการตามเป้าหมายของแผนแม่บทฯ
- มีประเด็นที่จำเป็นต้องเร่งดำเนินการเพื่อรองรับผลกระทบจากโควิด-19 เตรียมพร้อมรับมือกับความเสี่ยงในอนาคต หรือมุ่งเน้นให้ความสำคัญเพื่อสร้างโอกาสในการพัฒนาประเทศภายใต้บริบทที่เปลี่ยนแปลงไป
- ความสอดคล้องกับเงื่อนไขระยะเวลา

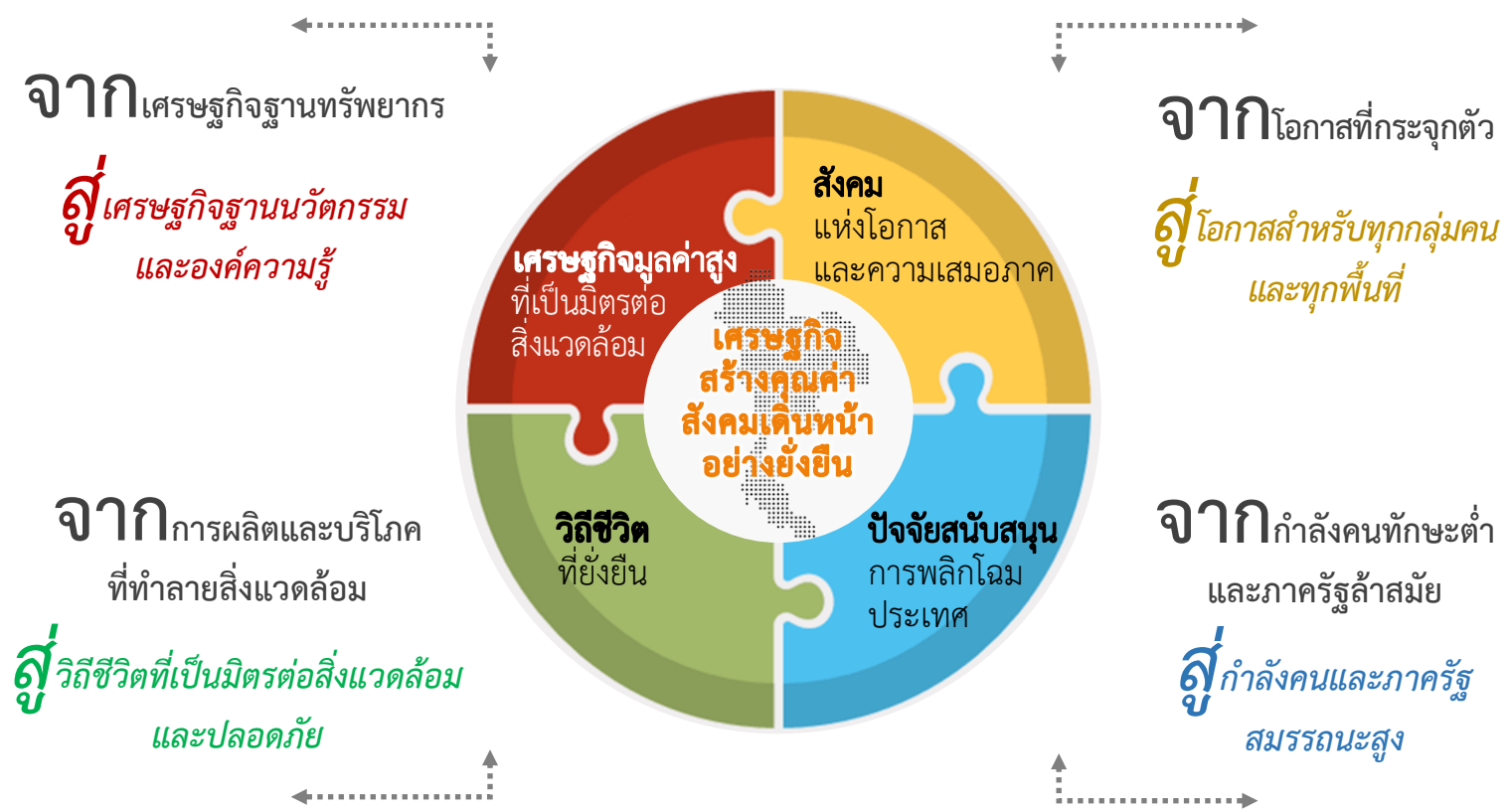


แผนแม่บทเฉพาะกิจภายใต้ยุทธศาสตร์ชาติอันเป็นผลมาจากสถานการณ์โควิด-19 พ.ศ. 2564-2565

# กรอบแผนพัฒนาฯ ฉบับที่ 13 พ.ศ. 2566 – 2570

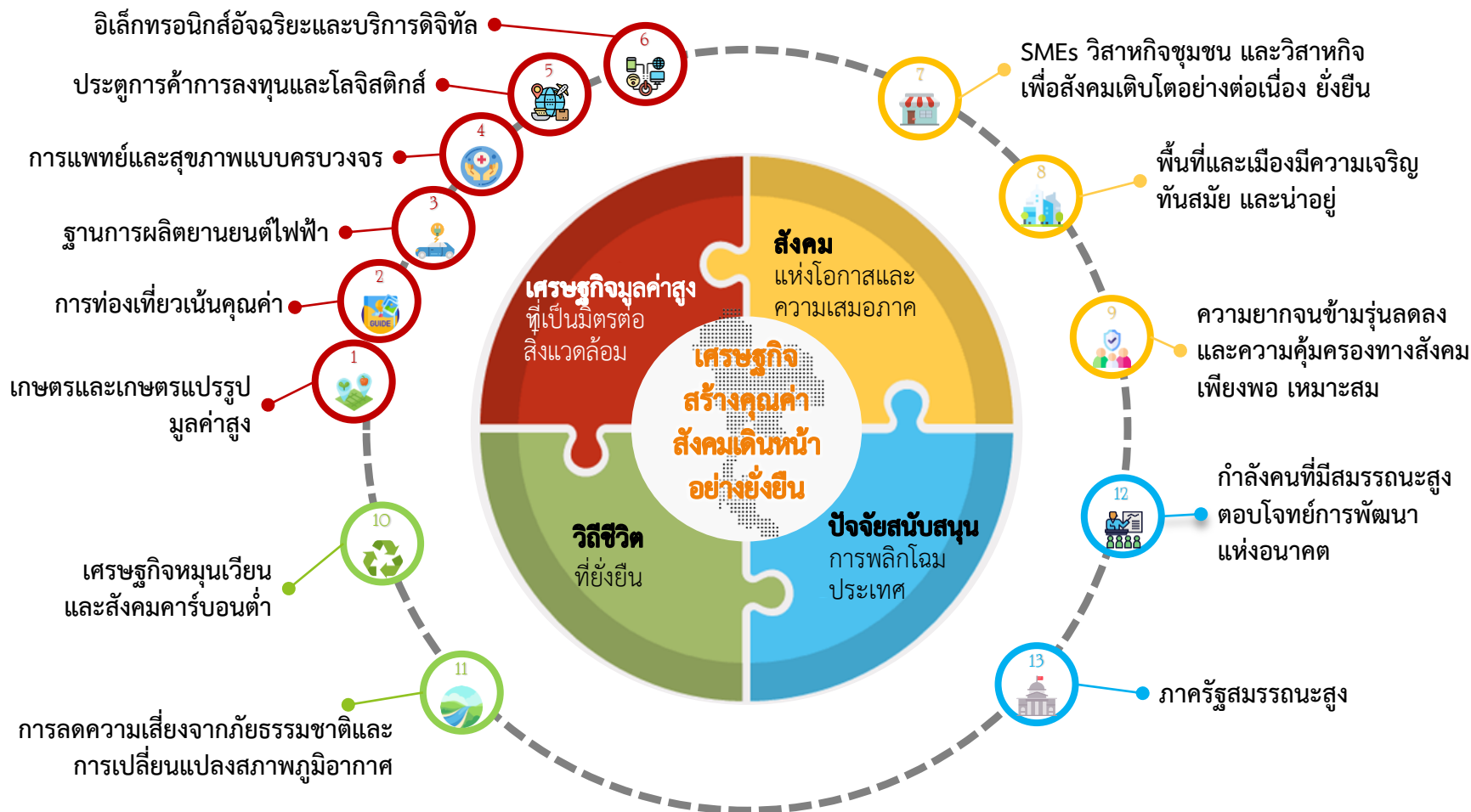


# กรอบแผนพัฒนาฯ ฉบับที่ 13 พ.ศ. 2566 – 2570





# กรอบแผนพัฒนาฯ ฉบับที่ 13



# เศรษฐกิจมูลค่าสูงที่เป็นมิตรต่อสิ่งแวดล้อม

## ปรับทิศทางของภาคการผลิตเดิม

# 1

### ไทยเป็นประเทศชั้นนำด้านสินค้าเกษตรและเกษตรแปรรูปมูลค่าสูง



- มีการปรับโครงสร้างให้มีผลิตภาพและผลตอบแทนสูง
- เกษตรกรเข้าถึงช่องทางการตลาดที่หลากหลาย
- มีโครงสร้างพื้นฐานและสิ่งอำนวยความสะดวกที่เหมาะสม อาทิ แหล่งน้ำ และระบบโลจิสติกส์
- เทคโนโลยีชีวภาพได้รับการวิจัยและพัฒนาอย่างต่อเนื่อง

# 2

### ไทยเป็นจุดหมายของการท่องเที่ยวที่เน้นคุณค่าและความยั่งยืน



- มีภาพลักษณ์ในฐานะจุดหมายการท่องเที่ยวเน้นคุณค่าและความยั่งยืน
- มีจุดเด่นด้านการท่องเที่ยวรูปแบบเฉพาะ กิจกรรมหลากหลาย เพื่อดึงดูดนักท่องเที่ยวคุณภาพ
- รายได้จากการท่องเที่ยวกระจายสู่เมืองรอง ชุมชน และผู้ประกอบการรายย่อย

# 3

### ไทยเป็นฐานการผลิตยานยนต์ไฟฟ้าของอาเซียน



- มีการลงทุนพัฒนาเทคโนโลยี นวัตกรรม และทักษะแรงงาน อย่างต่อเนื่อง
- ปริมาณการใช้ยานยนต์ไฟฟ้าภายในประเทศเพิ่มขึ้น และมีสถานีอัดประจุไฟฟ้าที่เพียงพอและครอบคลุม
- มีมาตรการช่วยเหลือผู้ได้รับผลกระทบและแผนรองรับการเปลี่ยนผ่านที่ชัดเจน

# 4

### ไทยเป็นศูนย์กลางทางการแพทย์และสุขภาพมูลค่าสูง



- มีชื่อเสียงในการให้บริการทางการแพทย์ขั้นสูง โรคเฉพาะทาง บริการความงาม และการส่งเสริมสุขภาพ
- ลงทุนวิจัยและพัฒนาองค์ความรู้และเทคโนโลยีขั้นสูง
- ระบบสาธารณสุขมีคุณภาพ สามารถจัดสรรทรัพยากรอย่างเพียงพอและเหมาะสม ต่อผู้รับบริการจากทั้งในและต่างประเทศ

# 5

### ไทยเป็นประตูการค้าการลงทุนและจุดยุทธศาสตร์ทางโลจิสติกส์ที่สำคัญของภูมิภาค



- กฎระเบียบ กระบวนการนำเข้าส่งออก และข้อตกลงการค้าระหว่างประเทศ ส่งเสริมศักยภาพ เอื้อต่อการดำเนินธุรกิจ และสามารถลดต้นทุนโลจิสติกส์
- โครงสร้างพื้นฐานเชื่อมโยงโครงข่ายเส้นทางคมนาคมขนส่งในอาเซียนไร้รอยต่อ
- ผู้ประกอบการมีศักยภาพการแข่งขันในระดับสากล

# 6

### ไทยเป็นฐานการผลิตอิเล็กทรอนิกส์อัจฉริยะและบริการดิจิทัลของอาเซียน



- เทคโนโลยี ความรู้ และนวัตกรรม ทั้งซอฟต์แวร์และดิจิทัลคอนเทนต์ ได้รับการพัฒนาอย่างต่อเนื่อง
- มีโครงสร้างพื้นฐาน และปัจจัยแวดล้อมที่ส่งเสริมการประกอบธุรกิจด้านดิจิทัล
- มีระบบเฝ้าระวังและป้องกันการโจมตีทางไซเบอร์ ประชาชนมีทักษะทางดิจิทัล

## ส่งเสริมโอกาสทางเศรษฐกิจใหม่

## สังคมแห่งโอกาสและความเสมอภาค

ใช้เทคโนโลยี ข้อมูล และดิจิทัลแพลตฟอร์มเป็นเครื่องมือ

### 7 ไทยมี SMEs ที่เข้มแข็ง มีศักยภาพสูง และสามารถแข่งขันได้



- การแข่งขันเปิดกว้างและเป็นธรรม ลดความเหลื่อมล้ำระหว่าง SMEs และธุรกิจขนาดใหญ่
- SMEs มีศักยภาพสูง สามารถพัฒนาและใช้เทคโนโลยีเพื่อเพิ่มประสิทธิภาพ
- SMEs มีบทบาทในภาคการส่งออก สามารถเชื่อมโยงกับ GVCs
- วิสาหกิจเพื่อสังคมขยายตัว และวิสาหกิจชุมชนมีศักยภาพ สามารถสร้างมูลค่าเพิ่ม

### 8 ไทยมีพื้นที่และเมืองหลักของภูมิภาคที่มีความเจริญทางเศรษฐกิจ ทันสมัย และน่าอยู่



- ความเหลื่อมล้ำเชิงพื้นที่ลดลง ทั้งในด้านเศรษฐกิจและบริการสาธารณะ มีการพัฒนาเศรษฐกิจตามศักยภาพพื้นที่ และเชื่อมโยงระหว่างเมืองและชนบท
- พื้นที่เศรษฐกิจ/เมืองหลักมีโครงสร้างพื้นฐาน ที่รองรับกิจกรรมทางเศรษฐกิจที่เป็นมิตรต่อสิ่งแวดล้อม
- อปท. ชุมชน ภาคเอกชนในพื้นที่ มีศักยภาพและบทบาทในการพัฒนาพื้นที่และเมือง

### 9 ไทยมีความยากจนข้ามรุ่นลดลง และคนไทยทุกคนมีความคุ้มครองทางสังคมที่เพียงพอ เหมาะสม



- คนจนข้ามรุ่นลดลง จากมาตรการช่วยเหลือแบบมุ่งเป้า และฐานข้อมูลที่สามารถระบุคนจนและปัญหา
- นโยบายการเงินการคลังและกฎหมายส่งเสริมการกระจายรายได้
- ทุกกลุ่มคนสามารถเข้าถึงดิจิทัลได้อย่างทั่วถึง
- เด็กยากจนสามารถเข้าถึงการศึกษาในระดับที่สูงกว่าการศึกษาคณะบังคับ
- ความคุ้มครองทางสังคมเพียงพอ เหมาะสม

ใช้ระบบการจัดการที่มีประสิทธิภาพและเทคโนโลยีเพื่อจัดการกับปัญหาสิ่งแวดล้อม

10

ไทยมีเศรษฐกิจหมุนเวียน  
และสังคมคาร์บอนต่ำ



- ขยะและน้ำเสียได้รับการจัดการที่ถูกต้องและหมุนเวียนกลับไปใช้ประโยชน์มากขึ้น
- พลังงานหมุนเวียนเป็นแหล่งพลังงานหลักสำหรับการผลิตไฟฟ้าของประเทศ
- ผลิตภัณฑ์ที่มาจากวัสดุเหลือใช้และปล่อยคาร์บอนในปริมาณต่ำได้รับการสนับสนุน ทั้งในด้านการพัฒนานวัตกรรมการผลิต และการจูงใจผู้บริโภค

11

ไทยสามารถลดความเสี่ยง  
และผลกระทบจาก  
ภัยธรรมชาติและ  
การเปลี่ยนแปลงสภาพภูมิอากาศ



- พื้นที่ที่มีความเสี่ยงภัยสูงได้รับการจัดการให้มีความเสี่ยงที่ลดลง
- ป่าและพื้นที่ชุ่มน้ำได้รับการอนุรักษ์
- ระบบการจัดการภัยในทุกระดับได้รับการปรับปรุงให้มีประสิทธิภาพและศักยภาพที่สูงขึ้น
- เป้าหมายการลดความเสี่ยงจากภัยธรรมชาติและสภาพภูมิอากาศเป็นส่วนหนึ่งของการวางแผนพัฒนาพื้นที่
- ทุกภาคส่วนได้รับการพัฒนาขีดความสามารถในการรับมือกับภัยธรรมชาติ

พัฒนาความสามารถในการรับมือกับภัยธรรมชาติและการเปลี่ยนแปลงสภาพภูมิอากาศ



# ปัจจัยสนับสนุนการพลิกโฉมประเทศ

## กลไกการพัฒนาทรัพยากรมนุษย์มีประสิทธิภาพ

12

ไทยมีกำลังคนสมรรถนะสูง  
มุ่งเรียนรู้อย่างต่อเนื่อง  
ตอบโจทย์การพัฒนาแห่งอนาคต



- ระบบการศึกษามีคุณภาพ สามารถพัฒนาทักษะสำคัญ และเอื้อต่อการสร้างสังคมแห่งการเรียนรู้ตลอดชีวิต
- สถาบันอุดมศึกษาปรับบทบาท ให้สามารถพัฒนาทุนมนุษย์ ในทุกช่วงวัย
- กลไกการพัฒนาฝีมือมีคุณภาพ ทันสมัย ได้มาตรฐาน
- นโยบายการจัดการกำลังคนภายใต้สังคมสูงวัยมีความชัดเจน และระบบฐานข้อมูลการจัดการกำลังคนมีประสิทธิภาพ
- สถาบันทางสังคมเอื้อต่อการพัฒนาทรัพยากรมนุษย์

13

ไทยมีภาครัฐที่มีสมรรถนะสูง



- ภาครัฐบูรณาการ เป็นเอกภาพ
- โครงสร้างภาครัฐมีความยืดหยุ่น และมีความยั่งยืนทางการคลัง
- การบริหารงานภาครัฐและการให้บริการสาธารณะปรับสู่รูปแบบ ดิจิทัลอย่างเต็มรูปแบบ
- กฎหมาย กฎระเบียบ และมาตรการภาครัฐทันสมัย สนับสนุน การพลิกโฉมประเทศ
- ทุกภาคส่วนมีส่วนร่วมในการพัฒนาและติดตามตรวจสอบการ พัฒนาประเทศ

## กลไกการบริหารจัดการภาครัฐมีความทันสมัย



#### การดำเนินงาน

- การจัดทำแผนพัฒนาภาค ในช่วงปีงบประมาณ พ.ศ.2566-2570 จะยึดยุทธศาสตร์ชาติ แผนแม่บทภายใต้ยุทธศาสตร์ชาติ แผนปฏิรูปประเทศ แผนพัฒนาเศรษฐกิจฯ ฉบับที่ 13 และศักยภาพของพื้นที่ เป็นกรอบการดำเนินงานจัดทำแผน
- สศช. จัดทำ “ร่างกรอบแผนพัฒนาภาค พ.ศ.2566-2570” ทั้ง 6 ภาค ดำเนินการควบคู่ไปกับการจัดทำร่างกรอบแผนพัฒนาเศรษฐกิจฯ ฉบับที่ 13

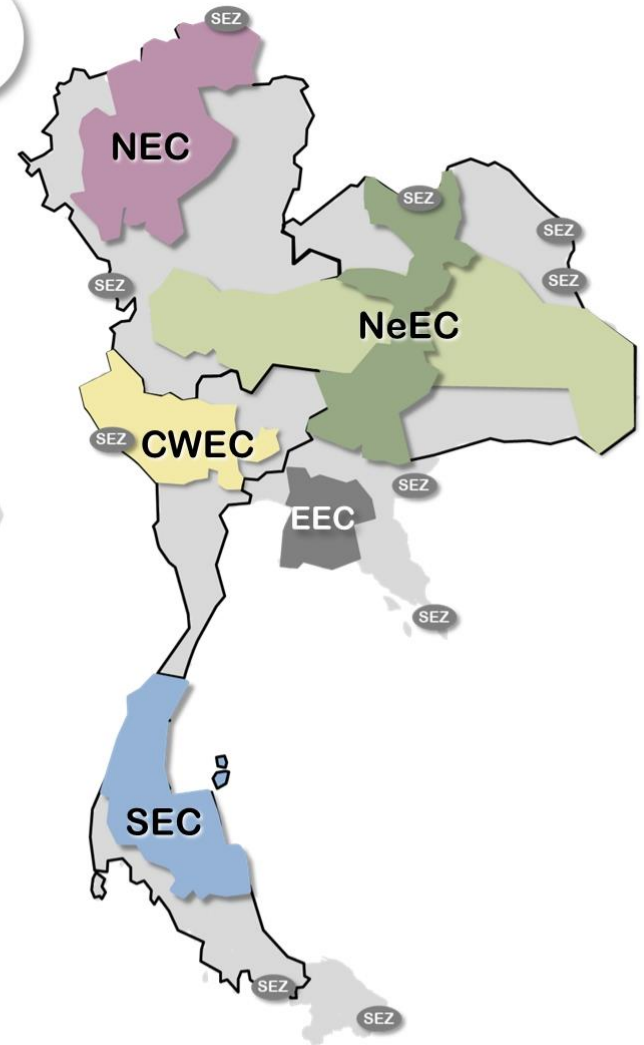
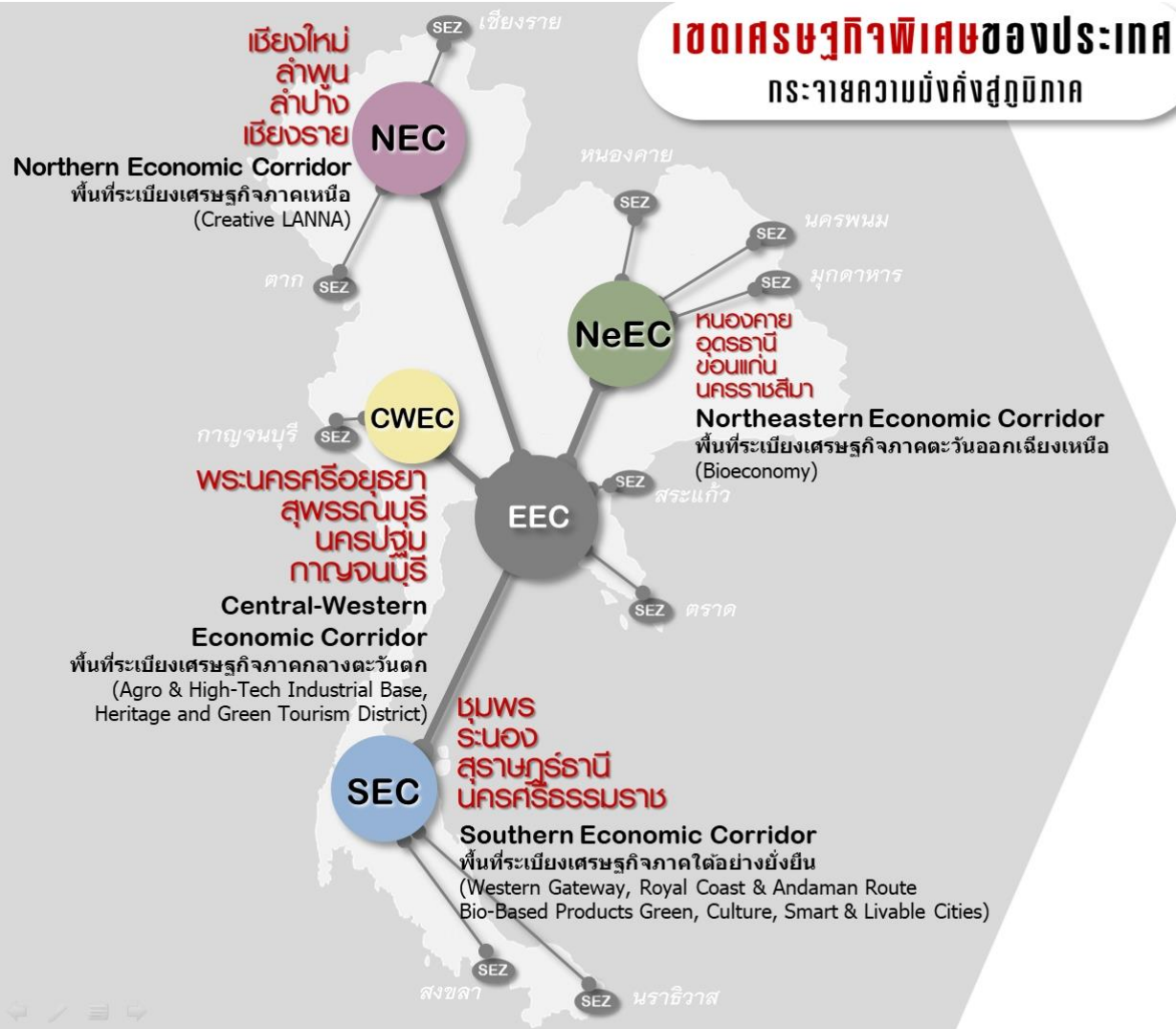
#### บริบทการเปลี่ยนแปลงในระยะที่ผ่านมา

- ความก้าวหน้าของเทคโนโลยี
- การแพร่ระบาดของโรคติดเชื้อไวรัสโคโรนา 2019
- ปัญหาการว่างงานในภูมิภาค
- การเปลี่ยนแปลงสภาพภูมิอากาศ
- การเปลี่ยนแปลงโครงสร้างประชากรเข้าสู่สังคมผู้สูงอายุ
- การขยายตัวของความเป็นเมือง
- การพัฒนาการท่องเที่ยวรูปแบบใหม่หลังการแพร่ระบาดของโรคติดเชื้อไวรัสโคโรนา 2019
- การพัฒนาระบบโครงสร้างพื้นฐานขนาดใหญ่

### ร่างกรอบแผนพัฒนาภาค พ.ศ. 2566 – 2570



**เขตเศรษฐกิจพิเศษของประเทศ**  
กระจายความมั่งคั่งสู่ภูมิภาค



## Northeastern Direction 2566-2570

เป็น "ศูนย์กลางเศรษฐกิจของภูมิภาคสู่หมื่นโขง"

ตามแนวคิด การเป็นฐานการผลิตของประเทศที่เป็นมิตรกับสิ่งแวดล้อม เป็นประตูเชื่อมโยงประเทศเพื่อนบ้าน เพื่อสร้างโอกาสในการเพิ่มขีดความสามารถในการแข่งขัน และยกระดับคุณภาพชีวิตประชาชน

- Organic/GAP Agriculture
- Bio Circular Green Economy
- Sustainable Water Resource



**Green**  
Good Environment

**Growth**  
Good Local Economy

**NE**  
Direction  
**3G**

**Gate**  
Good Opportunity

- NeEC-Bioeconomy
- Medical Hub
- Local Business and Tourism
- Quality of Living

- EWEC
- Border Trade
- Mekong Tourism
- Logistics

### ตัวชี้วัด

1. อัตราการเจริญเติบโตทางเศรษฐกิจของภาคตะวันออกเฉียงเหนือขยายตัวเพิ่มขึ้น
2. สัมประสิทธิ์ความไม่เสมอภาค (Gini Coefficient) ในการกระจายรายได้ของภาคลดลง

### แนวทางการพัฒนา

1. พัฒนาภาคเกษตรไปสู่เกษตรสมัยใหม่เพื่อต่อยอดไปสู่เศรษฐกิจชีวภาพ
2. บริหารจัดการน้ำให้เพียงพอเพื่อรองรับการพัฒนา
3. พัฒนาผลิตภัณฑ์พื้นถิ่นไปสู่มาตรฐานสากลเพื่อสร้างเศรษฐกิจในชุมชน
4. พัฒนาเมือง เมืองชายแดน และพื้นที่ระเบียงเศรษฐกิจภาคตะวันออกเฉียงเหนือ (NeEC-Bioeconomy) ให้เป็นพื้นที่เศรษฐกิจหลักของภาค
5. พัฒนาแหล่งท่องเที่ยวสำคัญและแหล่งท่องเที่ยวชุมชนให้ได้มาตรฐาน
6. ยกระดับคุณภาพชีวิตให้ได้มาตรฐานและแก้ปัญหาความยากจนให้กับผู้มีรายได้น้อยเพื่อลดความเหลื่อมล้ำทางสังคม

### แผนงานสำคัญ

1. แผนงานเพิ่มศักยภาพการผลิตข้าวหอมมะลิทุ่งกุลาร้องไห้-ทุ่งสัมฤทธิ์ สู่มาตรฐานเกษตรอินทรีย์
2. แผนงานพัฒนาพื้นที่ระเบียงเศรษฐกิจพิเศษภาคตะวันออกเฉียงเหนือ ฐานเศรษฐกิจชีวภาพ (NeEC-Bioeconomy)





## สำนักงานเลขาธิการ ก.บ.ภ.

สำนักงานสภาพัฒนาการเศรษฐกิจและสังคมแห่งชาติ

962 ถ.กรุงเกษม เขตป้อมปราบฯ กทม. 10100

โทรศัพท์ 02-280-4085 ต่อ 6201 6207 6208 6209 6211

โทรสาร 02-281-6631

[www.nesdc.go.th](http://www.nesdc.go.th) > ก.บ.ภ.

## ฝ่ายเลขาธิการ อ.ก.บ.ภ. ภาคตะวันออกเฉียงเหนือ

สำนักงานพัฒนาเศรษฐกิจและสังคมภาคตะวันออกเฉียงเหนือ

119/157 ม.14 ถ.มิตรภาพ อ.เมืองขอนแก่น จ.ขอนแก่น 40000

โทรศัพท์ 043-236-784 โทรสาร 043-239-912