

รายงานการประชุม
คณะกรรมการร่วมภาครัฐและเอกชนเพื่อพัฒนาและแก้ไขปัญหาทางเศรษฐกิจ (กรอ.)
กลุ่มจังหวัดภาคตะวันออกเฉียงเหนือตอนล่าง ๑
ครั้งที่ ๑/๒๕๖๓
ในวันพุธที่ ๑๙ กุมภาพันธ์ ๒๕๖๓ เวลา ๑๓.๓๐ น. เป็นต้นไป
ณ ห้องประชุมสำนักงานการท่องเที่ยวและกีฬาจังหวัดนครราชสีมา ชั้น ๑

กรรมการผู้เข้าร่วมประชุม

จังหวัดนครราชสีมา

- | | |
|-----------------------------|---|
| ๑. นายอภิรักษ์ เผือกม่วง | แทน ผู้ว่าราชการจังหวัดนครราชสีมา (ประธาน) |
| ๒. นายกำสอาด สวัสดิ์ชัย | เกษตรจังหวัดนครราชสีมา |
| ๓. นางสาวสุดา พาน้อย | แทน พาณิชยจังหวัดนครราชสีมา |
| ๔. นางศรีรัตน์ นาคะวิโรจน์ | แทน อุตสาหกรรมจังหวัดนครราชสีมา |
| ๕. นายชัยเกียรติ เกษรบัวทอง | แทน นายองค์การบริหารส่วนจังหวัดนครราชสีมา |
| ๖. นายอัฐพล สัมพันธ์วงศ์ | แทน ประธานหอการค้าจังหวัดนครราชสีมา |
| ๗. นางกรรณา ลืออดุลย์ | ผู้อำนวยการกลุ่มงานบริหารยุทธศาสตร์กลุ่มจังหวัด
ภาคตะวันออกเฉียงเหนือตอนล่าง ๑
(กรรมการและผู้ช่วยเลขานุการ) |

จังหวัดชัยภูมิ

- | | |
|------------------------------|--|
| ๘. นางสุกานดา กวีวุฒิพันธ์ | แทน ผู้ว่าราชการจังหวัดชัยภูมิ |
| ๙. นายมนต์พล ประชาสันต์ | แทน หัวหน้าสำนักงานจังหวัดชัยภูมิ |
| ๑๐. นายสุรัตน์ ดิษฐเขาวลิต | แทน เกษตรจังหวัดชัยภูมิ |
| ๑๑. นางสาวอมรรัตน์ ชูสระน้อย | แทน พาณิชยจังหวัดชัยภูมิ |
| ๑๒. นางสาวจิตาภา นิลไธสง | แทน อุตสาหกรรมจังหวัดชัยภูมิ |
| ๑๓. นายพันธุ์ซัช ศรีหาพล | แทน นายองค์การบริหารส่วนจังหวัดชัยภูมิ |

จังหวัดบุรีรัมย์

- | | |
|--------------------------------|---|
| ๑๔. นายไชยวัฒน์ จุนถิระพงศ์ | แทน ผู้ว่าราชการจังหวัดบุรีรัมย์ (รองประธาน) |
| ๑๕. นายสิงห์ชัย ผ่องบุรุษ | ผู้อำนวยการกลุ่มงานยุทธศาสตร์และข้อมูลเพื่อการพัฒนาจังหวัด
รักษาการแทน หัวหน้าสำนักงานจังหวัดบุรีรัมย์ |
| ๑๖. นางสาวสุพัตรา เนื้อไม้หอม | แทน เกษตรจังหวัดบุรีรัมย์ |
| ๑๗. นายศิริพงษ์ วิวัฒน์เกษมชัย | พาณิชยจังหวัดบุรีรัมย์ |
| ๑๘. นายประเวศ สุดเฉลียว | แทน อุตสาหกรรมจังหวัดบุรีรัมย์ |
| ๑๙. นายไพบูลย์ รองสูงเนิน | แทน นายองค์การบริหารส่วนจังหวัดบุรีรัมย์ |
| ๒๐. นายณชอิสร์ ศรีสุขพรชัย | ประธานหอการค้าจังหวัดบุรีรัมย์ |
| ๒๑. นายบัณฑิต เรืองสุขศรีวงศ์ | ประธานสภาอุตสาหกรรมท่องเที่ยวจังหวัดบุรีรัมย์ |

จังหวัดสุรินทร์

๒๒. นายวีระพงษ์ สว่างสิริทิพย์	แทน ผู้ว่าราชการจังหวัดสุรินทร์
๒๓. นางสาวจันทรา บุญศิริ	แทน หัวหน้าสำนักงานจังหวัดสุรินทร์
๒๔. นางสาวจริยา ดีเสมอ	แทน เกษตรจังหวัดสุรินทร์
๒๕. นางอรพิน มะวิญชร	แทน อุตสาหกรรมจังหวัดสุรินทร์
๒๖. นายเจตรินทร์ ศรีโสม	แทน ท่องเที่ยวและกีฬาจังหวัดสุรินทร์
๒๗. นางสาววจารินทร์ เปรียบดีสุด	แทน พัฒนาการจังหวัดสุรินทร์
๒๘. นางสมฤดี เทพวงศ์ศิริรัตน์	แทน นายกองค์การบริหารส่วนจังหวัดสุรินทร์
๒๙. นายชัยวัฒน์ วงศ์อารีย์สันติ	ประธานสภาอุตสาหกรรมจังหวัดสุรินทร์

รายชื่อคณะกรรมการที่ไม่เข้าร่วมประชุม

๑. ประธานคณะกรรมการการพัฒนาเศรษฐกิจพื้นที่ภาคตะวันออกเฉียงเหนือ หอการค้าไทย (ที่ปรึกษา)
๒. ประธานสภาอุตสาหกรรมภาคตะวันออกเฉียงเหนือ (ที่ปรึกษา)
๓. ประธานเขตพื้นที่สภาอุตสาหกรรมการท่องเที่ยวแห่งประเทศไทยภาคตะวันออกเฉียงเหนือ (ที่ปรึกษา)
๔. ผู้อำนวยการสำนักงานพัฒนาการเศรษฐกิจและสังคมภาคตะวันออกเฉียงเหนือ (ที่ปรึกษา)
๕. ประธานหอการค้ากลุ่มจังหวัดภาคตะวันออกเฉียงเหนือตอนล่าง ๑ (รองประธานกรรมการ)
๖. ประธานสภาอุตสาหกรรมภาคตะวันออกเฉียงเหนือตอนล่าง ๑ (รองประธาน)
๗. ประธานเขตพื้นที่สภาอุตสาหกรรมการท่องเที่ยวแห่งประเทศไทย เขต ๕ (กลุ่มจังหวัดภาคตะวันออกเฉียงเหนือตอนล่าง ๑) (รองประธานกรรมการ)
๘. เลขาธิการหอการค้ากลุ่มจังหวัดภาคตะวันออกเฉียงเหนือตอนล่าง ๑ (กรรมการและผู้ช่วยเลขานุการ)
๙. เลขาธิการสภาอุตสาหกรรมกลุ่มจังหวัดภาคตะวันออกเฉียงเหนือตอนล่าง ๑ (กรรมการและผู้ช่วยเลขานุการ)
๑๐. เลขาธิการสภาอุตสาหกรรมท่องเที่ยวแห่งประเทศไทย กลุ่มจังหวัดภาคตะวันออกเฉียงเหนือตอนล่าง ๑
๑๑. หัวหน้าสำนักงานจังหวัดนครราชสีมา
๑๒. ดร. ถวัลย์ มานะธัญญา ผู้ทรงคุณวุฒิ
๑๓. ประธานสภาอุตสาหกรรมจังหวัดนครราชสีมา
๑๔. ประธานสภาอุตสาหกรรมท่องเที่ยวจังหวัดนครราชสีมา
๑๕. ประธานหอการค้าจังหวัดชัยภูมิ
๑๖. ประธานสภาอุตสาหกรรมจังหวัดชัยภูมิ
๑๗. ประธานสภาอุตสาหกรรมท่องเที่ยวจังหวัดชัยภูมิ
๑๘. ประธานสภาอุตสาหกรรมจังหวัดบุรีรัมย์
๑๙. พาณิชย์จังหวัดสุรินทร์
๒๐. ประธานหอการค้าจังหวัดสุรินทร์
๒๑. ประธานสภาอุตสาหกรรมท่องเที่ยวจังหวัดสุรินทร์
๒๒. หัวหน้ากลุ่มยุทธศาสตร์การพัฒนาภาคตะวันออกเฉียงเหนือ (กรรมการและผู้ช่วยเลขานุการ)

ผู้เข้าร่วมประชุม

๑. นายไพศาล จตุรพิธพร
ผู้อำนวยการส่วนประสานความร่วมมือภาครัฐและเอกชน
สำนักงานสภาพัฒนาการเศรษฐกิจและสังคมแห่งชาติ (สศช.)
๒. นายฉัตรวิชัย ภัทรศิลาสุทร
นักวิเคราะห์นโยบายและแผนชำนาญการ
สำนักงานสภาพัฒนาการเศรษฐกิจและสังคมแห่งชาติ (สศช.)
๓. นางสาวณัฐกานต์ วงศ์สถิตพร
นักวิเคราะห์นโยบายและแผนปฏิบัติการ
กลุ่มยุทธศาสตร์การพัฒนภาคตะวันออกเฉียงเหนือ
สำนักงานปลัดกระทรวงมหาดไทย
๔. นางสาวสุดารัตน์ สุบรรณ
พนักงานวิเคราะห์นโยบายและแผน
กลุ่มยุทธศาสตร์การพัฒนภาคตะวันออกเฉียงเหนือ
สำนักงานปลัดกระทรวงมหาดไทย
๕. นายชิตพล เหล่าอัน
รองผู้อำนวยการแขวงทางหลวงนครราชสีมาที่ ๓
๖. นางสาวพิส ทองดีนอก
หัวหน้ากลุ่มยุทธศาสตร์และสารสนเทศ สำนักงานเกษตร
จังหวัดนครราชสีมา
๗. นายจีรวัฒน์ ศิริวิกุล
เลขาธิการหอการค้าจังหวัดนครราชสีมา
๘. นางสาวทัศนันท์ ทองเอน
นักวิชาการพาณิชย์ปฏิบัติการ สำนักงานพาณิชย์
จังหวัดนครราชสีมา
๙. นางภาริษา หันประดิษฐ์
เจ้าหน้าที่ปกครองชำนาญงาน ที่ทำการปกครอง
จังหวัดนครราชสีมา
๑๐. นายณัฐพัชร พุทชา
เจ้าพนักงานปกครองชำนาญการ ที่ทำการปกครอง
จังหวัดนครราชสีมา
๑๑. นายกฤษฎา ไผ่ขาว
เจ้าพนักงานปกครองชำนาญการ ที่ทำการปกครอง
จังหวัดนครราชสีมา
๑๒. นายสมจิตร สุภาชิต
รองผู้อำนวยการแขวงทางหลวงบุรีรัมย์
๑๓. นายชาญยุทธ กองเกิด
ผู้อำนวยการกลุ่มวิชาการ แขวงทางหลวงชนบทบุรีรัมย์
๑๔. นายสุวิทย์ คะเลาวิทย์
นายช่างโยธาชำนาญงาน แขวงทางหลวงชนบทบุรีรัมย์
๑๕. นายกิตติพันธ์ ผิวเอี่ยม
รองผู้อำนวยการแขวงทางหลวงสุรินทร์ แขวงทางหลวงสุรินทร์
๑๖. นายกิตติศักดิ์ แสวงผล
วิศวกรชลประทานชำนาญการ โครงการชลประทานสุรินทร์
๑๗. นางสาวอาภากร สุขแสง
นักวิเคราะห์นโยบายและแผนปฏิบัติการ สำนักงานจังหวัดสุรินทร์
๑๘. นางสาวอรุณี ชาญหัด
นักวิเคราะห์นโยบายและแผนชำนาญการ กลุ่มงานบริหาร
ยุทธศาสตร์กลุ่มจังหวัดภาคตะวันออกเฉียงเหนือตอนล่าง ๑
๑๙. นางสาวอิสริยา เคียงวิมลรัตน์
นักวิเคราะห์นโยบายและแผนชำนาญการ กลุ่มงานบริหาร
ยุทธศาสตร์กลุ่มจังหวัดภาคตะวันออกเฉียงเหนือตอนล่าง ๑
๒๐. นางสาวทองคำ รักรวงษ์
เจ้าหน้าที่วิเคราะห์นโยบายและแผน กลุ่มงานบริหาร
ยุทธศาสตร์กลุ่มจังหวัดภาคตะวันออกเฉียงเหนือตอนล่าง ๑

๒๑. นางสาวณัฐวรรณ ดีเจริญ

เจ้าหน้าที่วิเคราะห์นโยบายและแผน กลุ่มงานบริหาร

ยุทธศาสตร์กลุ่มจังหวัดภาคตะวันออกเฉียงเหนือตอนล่าง ๑

เริ่มประชุมเวลา ๑๓.๓๐ น.

ระเบียบวาระที่ ๑

เรื่องที่ประธานแจ้งให้ที่ประชุมทราบ

ประธาน

วันนี้เป็นการประชุมคณะกรรมการร่วมภาครัฐและเอกชนเพื่อพัฒนาและแก้ไขปัญหาทางเศรษฐกิจ (กรอ.) กลุ่มจังหวัดภาคตะวันออกเฉียงเหนือตอนล่าง ๑ ครั้งที่ ๑/๒๕๖๓ นายวิเชียร จันทรโณทัย ผู้ว่าราชการจังหวัดนครราชสีมา/หัวหน้ากลุ่มจังหวัดภาคตะวันออกเฉียงเหนือตอนล่าง ๑ ตัดภารกิจสำคัญ ไม่สามารถมาเป็นประธานในการประชุมครั้งนี้ได้ จึงได้มอบหมาย นายอภิรักษ์ เผือกแฝง รองผู้ว่าราชการจังหวัดนครราชสีมา เป็นประธานในที่ประชุม

มติที่ประชุม

รับทราบ

ระเบียบวาระที่ ๒

เรื่อง รับรองรายงานการประชุมครั้งที่แล้ว (ครั้งที่ ๑/๒๕๖๒ เมื่อวันศุกร์ที่ ๒๐ ธันวาคม ๒๕๖๒ ณ ห้องประชุมหลวงพ่อกุณ ปริสุทโธ ชั้น ๓ ศาลากลางจังหวัดนครราชสีมา)

นางกรรณา ลีอดุลย์

กรรมการและผู้ช่วย

เลขานุการ ฯ

- ฝ่ายเลขานุการ ฯ ได้จัดทำรายงานการประชุม ครั้งที่ ๑/๒๕๖๓ เมื่อศุกร์ที่ ๒๐ ธันวาคม ๒๕๖๒ รวม ๔๐ หน้า หากกรรมการท่านใดเห็นว่ามีคำหรือข้อความใดที่คลาดเคลื่อน ไม่ตรงกับข้อเท็จจริง และประสงค์จะแก้ไข/ปรับปรุง ขอให้ที่ประชุมพิจารณา และแจ้งฝ่ายเลขานุการ ฯ ทราบเพื่อปรับปรุงแก้ไข ให้ถูกต้องต่อไป ที่ประชุมมีมติที่สำคัญดังนี้

๑. เห็นชอบ โครงการขอจัดตั้งเขตพัฒนาเศรษฐกิจพิเศษนครราชสีมา (Special Economic Zones: SEZs) เสนอขอรับสนับสนุน กรอ.ส่วนกลาง และกรม.สัญจร โดยให้สำนักงานจังหวัดนครราชสีมา ประสานส่วนราชการที่เกี่ยวข้อง ตรวจสอบความซ้ำซ้อนการเสนอโครงการ และจัดทำรายละเอียดข้อมูลพื้นฐานโครงการ แบบรูปรายการ ปร.๔ ปร.๕ การขออนุญาตใช้พื้นที่ (กรณีต้องขออนุญาต) ส่งให้กลุ่มจังหวัด ฯ เพื่อประกอบการขอรับสนับสนุนต่อไป

๒. เห็นชอบ โครงการก่อสร้างสถานีสูบน้ำและท่อส่งน้ำดิบจากอ่างเก็บน้ำห้วยสวายมาเติมที่อ่างเก็บน้ำห้วยจระเข้มาก เสนอขอรับสนับสนุน กรอ.ส่วนกลาง และ กรม.สัญจร โดยให้สำนักงานจังหวัดบุรีรัมย์ ประสานส่วนราชการที่เกี่ยวข้อง ตรวจสอบความซ้ำซ้อนการเสนอโครงการ และจัดทำรายละเอียดข้อมูลพื้นฐานโครงการ แบบรูปรายการ ปร.๔ ปร.๕ การขออนุญาตใช้พื้นที่ (กรณีต้องขออนุญาต) ส่งให้กลุ่มจังหวัด ฯ เพื่อประกอบการขอรับสนับสนุนต่อไป

๓. เห็นชอบ โครงการก่อสร้างถนนบายพาสเลี่ยงเมืองอำเภอประโคนชัย เพื่อสนับสนุนการเปิดจุดผ่านแดนถาวรช่องสายตะกู เสนอขอรับสนับสนุน กรอ.ส่วนกลาง และกรม.สัญจร โดยให้สำนักงานจังหวัดบุรีรัมย์ ประสานส่วนราชการที่เกี่ยวข้อง ตรวจสอบความซ้ำซ้อนการเสนอโครงการ และจัดทำรายละเอียดข้อมูลพื้นฐานโครงการแบบรูปรายการ ปร.๔ ปร.๕ การขออนุญาตใช้พื้นที่ (กรณีต้องขออนุญาต) ส่งให้กลุ่มจังหวัด ฯ เพื่อประกอบการขอรับสนับสนุนต่อไป

๔. เห็นชอบ โครงการก่อสร้างถนนบายพาสเลี่ยงเมืองที่อำเภอนางรอง เพื่อสนับสนุนการเดินทางและการขนส่งสินค้าสู่ภาคตะวันออกเฉียงเหนือและท่าเรือแหลมฉบัง โดยให้สำนักงานจังหวัดบุรีรัมย์ ประสานส่วนราชการที่เกี่ยวข้อง ตรวจสอบความเข้าซ้ของการเสนอโครงการ และจัดทำรายละเอียดข้อมูลพื้นฐานโครงการ แบบรูปรายการ ปร.๔ ปร.๕ การขออนุญาตใช้พื้นที่ (กรณีต้องขออนุญาต) ส่งให้กลุ่มจังหวัดฯ เพื่อประกอบการขอรับสนับสนุนต่อไป

๕. เห็นชอบ โครงการจัดตั้งวิทยาลัยพยาบาล โรงพยาบาลและศูนย์ดูแลสุขภาพ โดยให้สำนักงานจังหวัดบุรีรัมย์ ประสานส่วนราชการที่เกี่ยวข้อง ตรวจสอบความเข้าซ้ของการเสนอโครงการ และจัดทำรายละเอียดข้อมูลพื้นฐานโครงการ แบบรูปรายการ ปร.๔ ปร.๕ การขออนุญาตใช้พื้นที่ (กรณีต้องขออนุญาต) ส่งให้กลุ่มจังหวัดฯ เพื่อประกอบการขอรับสนับสนุนต่อไป

๖. เห็นชอบ โครงการขยายถนน ๔ ช่องจราจร ทางหลวงหมายเลข ๒๒๖ ช่วงลำปลายมาศ - ห้วยแถลง และ ห้วยแถลง - อ.เฉลิมพระเกียรติ จ.นครราชสีมา รวมระยะทางประมาณ ๓๐ กิโลเมตร โดยให้สำนักงานจังหวัดนครราชสีมา ประสานส่วนราชการที่เกี่ยวข้อง ตรวจสอบความเข้าซ้ของการเสนอโครงการ และจัดทำรายละเอียดข้อมูลพื้นฐานโครงการ แบบรูปรายการ ปร.๔ ปร.๕ การขออนุญาตใช้พื้นที่ (กรณีต้องขออนุญาต) ส่งให้กลุ่มจังหวัดฯ เพื่อประกอบการขอรับสนับสนุนต่อไป

๗. เห็นชอบ โครงการก่อสร้างศูนย์ประชุมและจัดนิทรรศการภูมิภาค ตะวันออกเฉียงเหนือตอนล่าง ๑ ที่จังหวัดบุรีรัมย์ โดยแก้ไขชื่อโครงการเป็น โครงการก่อสร้างศูนย์ประชุมและจัดนิทรรศการ ที่จังหวัดบุรีรัมย์ โดยให้สำนักงานจังหวัดบุรีรัมย์ ประสานส่วนราชการที่เกี่ยวข้อง ตรวจสอบความเข้าซ้ของการเสนอโครงการ และจัดทำรายละเอียดข้อมูลพื้นฐานโครงการ แบบรูปรายการ ปร.๔ ปร.๕ การขออนุญาตใช้พื้นที่ (กรณีต้องขออนุญาต) ส่งให้กลุ่มจังหวัดฯ เพื่อประกอบการขอรับสนับสนุนต่อไป

๘. เห็นชอบ แผนงาน/โครงการพัฒนาในพื้นที่ลุ่มน้ำลำชีน้อย งบประมาณ ๓,๒๔๒.๐๐ ล้านบาท (โครงการชลประทานสุรินทร์) โดยให้สำนักงานจังหวัดสุรินทร์ ประสานส่วนราชการที่เกี่ยวข้อง ตรวจสอบความเข้าซ้ของการเสนอโครงการ และจัดทำรายละเอียดข้อมูลพื้นฐานโครงการ แบบรูปรายการ ปร.๔ ปร.๕ การขออนุญาตใช้พื้นที่ (กรณีต้องขออนุญาต) ส่งให้กลุ่มจังหวัดฯ เพื่อประกอบการขอรับสนับสนุนต่อไป

๙. เห็นชอบ โครงการพัฒนาโครงข่ายทางหลวงเพื่อเชื่อมโยงเศรษฐกิจ กลุ่มจังหวัดภาคตะวันออกเฉียงเหนือตอนล่าง ๑ จำนวน ๔ เส้นทาง งบประมาณ รวม ๖,๐๑๐ ล้านบาท โดยให้สำนักงานจังหวัดสุรินทร์ ประสานส่วนราชการที่เกี่ยวข้อง ตรวจสอบความเข้าซ้ของการเสนอโครงการ และจัดทำรายละเอียดข้อมูลพื้นฐานโครงการ แบบรูปรายการ ปร.๔ ปร.๕ การขออนุญาตใช้พื้นที่ (กรณีต้องขออนุญาต) ส่งให้กลุ่มจังหวัดฯ เพื่อประกอบการขอรับสนับสนุนต่อไป

๑๐. เห็นชอบ การขออนุญาตใช้พื้นที่เพื่อก่อสร้างด่านชายแดนช่องจอมให้เป็น ด่านศุลกากรที่ได้มาตรฐาน (ด่านศุลกากรช่องจอม) พร้อมทั้งให้หน่วยงานที่รับผิดชอบ จัดทำรายละเอียดเพิ่มเติมเกี่ยวกับรูปแบบรายการของโครงการ ส่งให้กลุ่มจังหวัด ฯ เพื่อนำเสนอกรอบ. ส่วนกลาง ผลักดันต่อไป

๑๑. เห็นชอบ เรื่อง ภาคเอกชนขุดดินแล้วนำไปจำหน่าย เพื่อแก้ไขปัญหาร่องน้ำ โดยภาคเอกชนสามารถดำเนินการขุดลอกแหล่งน้ำและนำดินไปจำหน่ายได้ตามระเบียบกระทรวงมหาดไทย ว่าด้วยการขุดลอกแหล่งน้ำสาธารณประโยชน์ต้นเงิน พ.ศ. ๒๕๔๗ และระเบียบที่เกี่ยวข้อง ตามที่สำนักงานที่ดินจังหวัด ธนารักษ์พื้นที่ และโครงการชลประทาน ตอบข้อหารือ

นายไพศาล จตุรพิชพร
ผู้แทน สนง. สภาพัฒนา
การเศรษฐกิจและ
สังคมแห่งชาติ (สศช.)

ผมนายไพศาล จตุรพิชพร ผู้อำนวยการส่วนประสานความร่วมมือภาครัฐและเอกชน สำนักงานสภาพัฒนาการเศรษฐกิจและสังคมแห่งชาติ (สศช.) ตามแนวทางการดำเนินงาน กรอ. ควรจัดประชุมกรอ. กลุ่มจังหวัดฯ เดือนละครั้งหรืออย่างน้อยสองเดือนครั้ง แต่ที่ผ่านมามีไม่ตรงกับข้อเท็จจริง และตามมติกรม. ว่าไว้การขอรับการสนับสนุน แผนงานโครงการต่างๆ เพื่อพัฒนาพื้นที่ไม่จำเป็นต้องรอรับการสนับสนุนจาก กรอ. ส่วนกลาง หรือกรม. สัญจร เพียงเท่านั้น ข้อเสนอใหม่ๆ ที่ท่านเสนอเข้ามายัง กรอ. สามารถเสนอไปยังช่องทางใดก็ได้ ในกรณีนี้กลุ่มจังหวัดภาคตะวันออกเฉียงเหนือ ตอนล่าง ๑ ไม่ต้องรอ สามารถเสนอไปยังช่องทางต่างๆ ๓ - ๔ ช่องทาง หากคิดว่าโครงการมีความพร้อม ช่องทางของกระทรวงมหาดไทย สามารถขอรับการสนับสนุน ได้เลยเช่นเดียวกับโครงการที่ ๑๑ โดยสามารถลงมติเห็นชอบจากกรอ. กลุ่มจังหวัด ฯ ได้เลย ไม่ต้องรอ กรม.สัญจร เตรียมการในกรณีที่ กรม.สัญจรไม่มา ในตรงนี้ก็จะมีใน ส่วนของแผนพัฒนาจังหวัดและกลุ่มจังหวัด ฯ กรอ. ภาค โดยมีรองนายกมาเป็นประธาน กรอ.ภาค แล้วโครงการที่จะเสนอจะไปต่ออย่างไร กรอ.จังหวัดและกรอ. กลุ่มจังหวัด ฯ ในฐานะกลุ่มจังหวัดภาคตะวันออกเฉียงเหนือตอนล่าง ๑ ส่งเรื่องไปที่สำนักพัฒนาและส่งเสริมการบริหารราชการจังหวัด สป. (สบจ.) กระทรวงมหาดไทย ซึ่งสบจ.ส่งเรื่องไปยัง กระทรวงที่เกี่ยวข้องโดยตรง ผมขออนุญาตนำเรียนประธาน

นายไชยวัฒน์ จุนถิระพงศ์
รองประธาน

ผมมารับตำแหน่งและเข้าร่วมการประชุม กรอ.กลุ่มจังหวัด ฯ เป็นครั้งแรก ในส่วนที่เกี่ยวข้องของจังหวัดบุรีรัมย์ โครงการเหล่านี้ เข้าใจว่าคงเสนอเข้าที่ประชุม ตามฟังก์ชัน อย่างเช่นการขอรับจัดสรรก่อสร้างสถานีสูบน้ำ และท่อส่งน้ำดิบ จากอ่างเก็บน้ำดิบจากห้วยสวาย ก่อสร้างถนนบายพาส ซึ่งได้รับจัดสรรงบประมาณมาแล้ว ในขณะที่เดียวกันจังหวัดคงไม่ได้คาดหวังรับการสนับสนุน กรอ. เพียงอย่างเดียว แต่เป็นการเสนอโครงการที่เป็นความต้องการของพื้นที่ให้ทราบว่ามีอะไรบ้าง เช่นที่ จังหวัดบุรีรัมย์เสนอและบางส่วนก็ได้การสนับสนุนงบประมาณได้ตัวผู้รับจ้างแล้ว เพราะฉะนั้น คงเป็นช่วงกรม.สัญจร มานำเสนอให้กรม.รับทราบว่าพื้นที่ที่ต้องการอะไร

มติที่ประชุม

รับรองรายงานการประชุม กรอ. ครั้งที่ ๑/๒๕๖๒ เมื่อวันศุกร์ที่ ๒๐ ธันวาคม ๒๕๖๒

ระเบียบวาระที่ ๓

เรื่อง เพื่อทราบ

๓.๑ เรื่อง ผลความคืบหน้าของโครงการตามข้อเสนอการพัฒนาเศรษฐกิจ และสังคม ของกลุ่มจังหวัดภาคตะวันออกเฉียงเหนือตอนล่าง ๑ ที่ผ่านมติ กรม. ญ จังหวัดบุรีรัมย์ พ.ศ. ๒๕๖๑ (มติที่ประชุมมอบหมายให้ สำนักงานจังหวัดประสาน หน่วยงานที่เกี่ยวข้องตามความคืบหน้าและรายงานในระเบียบวาระเพื่อทราบ)

นายพนรัตน์ แก้วสิงห์
ผู้แทน จังหวัดชัยภูมิ

จังหวัดชัยภูมิ

ความคืบหน้าของโครงการตามมติที่ประชุมคณะรัฐมนตรี ณ จังหวัดบุรีรัมย์ เมื่อวันที่ ๘ พฤษภาคม ๒๕๖๑ มีโครงการทั้งหมด ๕ โครงการใหญ่ งบประมาณทั้งสิ้น ๓,๙๙๘,๑๘๐,๐๐๐ บาท ดังนี้

๑. โครงการพัฒนาแก้มลิงลุ่มน้ำชีเพื่อป้องกันอุทกภัยในพื้นที่จังหวัดชัยภูมิ จำนวน ๑๕ โครงการ

(๑) แก้มลิงหนองเป็นพร้อมอาคารประกอบ อำเภอคอนสวรรค์ จังหวัดชัยภูมิ งบประมาณ ๕๐,๐๐๐,๐๐๐ บาท โครงการชลประทานชัยภูมิ เป็นหน่วยดำเนินการ ผลความคืบหน้า ได้รับงบประมาณ ปี ๒๕๖๒ (งบปรารถติ) ผลการดำเนินงาน ๑๐๐ เปอร์เซ็นต์

(๒) เพิ่มประสิทธิภาพอ่างเก็บน้ำบ้านเพชร อำเภอภูเขียว จังหวัดชัยภูมิ งบประมาณ ๑๕,๐๐๐,๐๐๐ บาท โครงการชลประทานชัยภูมิ เป็นหน่วยดำเนินการ ผลความคืบหน้า อยู่ในร่าง พรบ.๒๕๖๓ มีผลสำรวจและมีประมาณการและแบบแปลนการก่อสร้างพร้อมแล้ว รอจัดสรรงบประมาณ

(๓) สถานีสูบน้ำด้วยไฟฟ้าพร้อมระบบส่งน้ำบ้านคอนสวรรค์ อำเภอคอนสวรรค์ จังหวัดชัยภูมิ งบประมาณ ๔๕,๐๐๐,๐๐๐ บาท โครงการชลประทานชัยภูมิ เป็นหน่วยดำเนินการ ผลความคืบหน้า อยู่ในร่าง พรบ.๒๕๖๓ มีผลสำรวจและมีประมาณการและแบบแปลนการก่อสร้างพร้อมแล้ว รอจัดสรรงบประมาณ

(๔) สถานีสูบน้ำด้วยไฟฟ้าพร้อมระบบส่งน้ำบ้านหนองตะครอง อำเภอบำเหน็จณรงค์ จังหวัดชัยภูมิ งบประมาณ ๔๕,๐๐๐,๐๐๐ บาท โครงการชลประทานชัยภูมิ เป็นหน่วยดำเนินการ ผลความคืบหน้า อยู่ในร่าง พรบ.๒๕๖๓ มีผลสำรวจและมีประมาณการและแบบแปลนการก่อสร้างพร้อมแล้ว รอจัดสรรงบประมาณ

(๕) แก้มลิงบึงละหาน อำเภอจัตุรัส จังหวัดชัยภูมิ งบประมาณ ๕๐,๐๐๐,๐๐๐ บาท โครงการส่งน้ำและบำรุงรักษาชีบน เป็นหน่วยดำเนินการ ผลความคืบหน้า อยู่ในร่าง พรบ.๒๕๖๓ มีผลสำรวจและมีประมาณการและแบบแปลนการก่อสร้างพร้อมแล้ว (แก้ไขชื่องานเป็น ชุดลอกคลองโดยรถชุดจ้างเหมา คลองจิก โครงการส่งน้ำและบำรุงรักษาชีบน ตำบลบ้านตาล อำเภอบำเหน็จณรงค์ จังหวัดชัยภูมิ)

(๖) แก้มลิงกุดปลามันพร้อมอาคารประกอบ อำเภอเมืองชัยภูมิ จังหวัดชัยภูมิ งบประมาณ ๒๕,๐๐๐,๐๐๐ บาท สำนักงานก่อสร้างชลประทานขนาดกลางที่ ๖ เป็นหน่วยดำเนินการ ผลความคืบหน้า ได้รับงบประมาณ ปี ๒๕๖๒ (งบปรารถติ) ผลการดำเนินงาน ๑๐๐ เปอร์เซ็นต์

(๗) แก้มลิงโคกแพงพวยพร้อมอาคารประกอบ อำเภอจัตุรัส จังหวัดชัยภูมิ งบประมาณ ๓๐,๐๐๐,๐๐๐ บาท โครงการชลประทานชัยภูมิ เป็นหน่วยดำเนินการ ผลความคืบหน้า ได้รับงบประมาณ ปี ๒๕๖๒ (งบปรารถติ) ผลการดำเนินงาน ๑๐๐ เปอร์เซ็นต์

(๘) แก้มลิงหนองใหญ่พร้อมอาคารประกอบ อำเภอเมืองชัยภูมิ จังหวัดชัยภูมิ งบประมาณ ๒๐,๐๐๐,๐๐๐ บาท โครงการชลประทานชัยภูมิ เป็นหน่วยดำเนินการ ผลความคืบหน้า อยู่ในร่าง พรบ.๒๕๖๓ มีผลสำรวจและมีประมาณการและแบบแปลนการก่อสร้างพร้อมแล้ว รอจัดสรรงบประมาณ

(๙) แก้มลิงบึงนกโง่ อำเภอกอนสวรรค์ จังหวัดชัยภูมิ งบประมาณ ๒๕,๐๐๐,๐๐๐ บาท โครงการชลประทานชัยภูมิ เป็นหน่วยดำเนินการ ผลความคืบหน้า อยู่ในร่าง พรบ.๒๕๖๓ มีผลสำรวจและมีประมาณการและแบบแปลนการก่อสร้างพร้อมแล้ว รอจัดสรรงบประมาณ

(๑๐) แก้มลิงกุดหวายพร้อมอาคารประกอบระยะที่ ๔ อำเภอเมืองชัยภูมิ จังหวัดชัยภูมิ งบประมาณ ๔๐,๐๐๐,๐๐๐ บาท โครงการส่งน้ำและบำรุงรักษาชีบน เป็นหน่วยดำเนินการ ผลความคืบหน้า กรมชลประทานได้รับงบประมาณ ปี ๖๒ (งบปรญัตติ) งบประมาณ ๒๗,๒๑๘,๑๐๒ บาท ก่อสร้างแล้วเสร็จ

(๑๑) แก้มลิงหนองบัวใหญ่พร้อมอาคารประกอบ อำเภอจัตุรัส จังหวัดชัยภูมิ งบประมาณ ๓๐,๐๐๐,๐๐๐ บาท โครงการส่งน้ำและบำรุงรักษาชีบน เป็นหน่วยดำเนินการ ผลความคืบหน้า อยู่ในร่าง พรบ.๒๕๖๓ มีผลสำรวจและมีประมาณการและแบบแปลนการก่อสร้างพร้อมแล้ว

(๑๒) แก้มลิงบึงอำพันพร้อมอาคารประกอบ อำเภอบำเหน็จณรงค์ จังหวัดชัยภูมิ งบประมาณ ๒๐,๐๐๐,๐๐๐ บาท โครงการส่งน้ำและบำรุงรักษาชีบน เป็นหน่วยดำเนินการ ผลความคืบหน้า กรมชลประทานได้รับงบประมาณ ปี ๖๒ (งบปรญัตติ) งบประมาณ ๑๑,๖๖๐,๔๕๐ บาท ก่อสร้างแล้วเสร็จ

(๑๓) แก้มลิงบึงแก้งพร้อมอาคารประกอบ อำเภอเกษตรสมบูรณ์ จังหวัดชัยภูมิ งบประมาณ ๒๐,๐๐๐,๐๐๐ บาท โครงการส่งน้ำและบำรุงรักษาพรม - เขียว เป็นหน่วยดำเนินการ ผลความคืบหน้า ได้รับงบประมาณ ปี ๒๕๖๒ (งบ พรบ.๖๒) ผลการดำเนินงาน ๑๐๐ เปอร์เซ็นต์

(๑๔) แก้มลิงหนองเชียงซาพร้อมอาคารประกอบ อำเภอภูเขียว จังหวัดชัยภูมิ งบประมาณ ๑๐,๐๐๐,๐๐๐ บาท โครงการส่งน้ำและบำรุงรักษาพรม-เขียว เป็นหน่วยดำเนินการ ผลความคืบหน้า อยู่ในร่าง พรบ.๒๕๖๓ มีผลสำรวจและมีประมาณการและแบบแปลนการก่อสร้างพร้อมแล้ว รอจัดสรรงบประมาณ

(๑๕) แก้มลิงหนองสามหมื่นพร้อมอาคารประกอบ อำเภอภูเขียว จังหวัดชัยภูมิ งบประมาณ ๒๐,๐๐๐,๐๐๐ บาท โครงการส่งน้ำและบำรุงรักษาพรม-เขียว เป็นหน่วยดำเนินการ ผลความคืบหน้า ได้รับงบประมาณ ปี ๒๕๖๒ (งบ พรบ.๖๒) ผลการดำเนินงาน ๑๐๐ เปอร์เซ็นต์

๒. โครงการก่อสร้างประตูระบายน้ำลำน้ำเขียว ตำบลสระพัง อำเภอบ้านแท่น จังหวัดชัยภูมิ งบประมาณ ๑๘๐,๐๐๐,๐๐๐ บาท สำนักงานก่อสร้างชลประทานขนาดกลางที่ ๖ เป็นหน่วยดำเนินการ ผลความคืบหน้า ส่งคำขอตั้งงบประมาณงบ พรบ. ปี พ.ศ.๒๕๖๔-๒๕๖๖ อยู่ระหว่างเตรียมความพร้อมด้านเอกสารที่ดิน งานสำรวจภูมิประเทศและออกแบบ

๓. โครงการก่อสร้างอ่างเก็บน้ำห้วยซาง ตำบลโนนทอง อำเภอเกษตรสมบูรณ์ จังหวัดชัยภูมิ งบประมาณ ๕๙๗,๖๕๐,๐๐๐ บาท สำนักงานก่อสร้างชลประทานขนาดกลางที่ ๖ เป็นหน่วยดำเนินการ ผลความคืบหน้า ได้รับจัดสรรงบประมาณ งานเตรียมความพร้อม(งานสำรวจภูมิประเทศ งานออกแบบ และงานเจาะสำรวจธรณีวิทยา) ใน ปี พ.ศ.๒๕๖๑ แต่เนื่องจากมีปัญหาเรื่องราษฎรไม่ยินยอมให้ที่ดิน ปัจจุบันจึงยังไม่สามารถเข้าดำเนินงานในพื้นที่ได้ จึงต้องขอคืนงบประมาณกลับไป

๔. ด้านโครงสร้างพื้นฐาน ๒ โครงการ

(๑) โครงการก่อสร้างถนน ๔ ช่องจราจร พร้อมทางจักรยาน ทางหลวงหมายเลข ๒๐๒ ชัยภูมิ-บัวใหญ่ ระยะทาง ๔๙ กิโลเมตร งบประมาณ ๑,๔๐๑,๘๘๐,๐๐๐ บาท แขวงทางหลวงชัยภูมิ เป็นหน่วยดำเนินการ ผลความคืบหน้า

- ปีงบประมาณ พ.ศ. ๒๕๖๒ ได้รับงบประมาณ ๑,๑๙๘,๐๐๐ บาท ดำเนินกิจกรรมปรับปรุงความปลอดภัยหน้าโรงเรียน จำนวน ๔ แห่ง

- ปีงบประมาณ พ.ศ. ๒๕๖๓ ไม่ได้ขอรับสนับสนุนงบประมาณ

(๒) โครงการก่อสร้างถนน ๔ ช่องจราจร ทางหลวงหมายเลข ๒๐๕ ช่องสำราญ - หอนงบัวโคก ระยะทาง ๕๐.๖๗ กิโลเมตร งบประมาณ ๑,๒๖๖,๘๕๐,๐๐๐ บาท แขวงทางหลวงชัยภูมิ เป็นหน่วยดำเนินการ ผลความคืบหน้า ปีงบประมาณ พ.ศ. ๒๕๖๓ ได้ขอรับการสนับสนุนงบประมาณ ๙๘,๔๘๙,๔๐๐ บาท ดำเนินกิจกรรมงานเสริมผิวแอสฟัลต์ งานราวกันอันตราย งานปรับปรุงความปลอดภัยบริเวณหน้าโรงเรียน ระยะทางประมาณ ๖.๗๓๑ กิโลเมตร

๕. ด้านการท่องเที่ยว ๑ โครงการ

(๑) โครงการถนนแหล่งท่องเที่ยว บึงละหาน อำเภอจัตุรัส จังหวัดชัยภูมิ งบประมาณ ๑๐๖,๘๐๐,๐๐๐ บาท แขวงทางหลวงชนบทชัยภูมิ เป็นหน่วยดำเนินการ ผลความคืบหน้า

- ดำเนินการสำรวจ-ออกแบบ ประมาณราคาแล้วเสร็จ

- กรมอุทยานแห่งชาติสัตว์ป่าและพันธุ์พืชได้อนุญาตให้ใช้พื้นที่ดำเนินการก่อสร้างแล้ว จะขอรับการสนับสนุนงบประมาณในปีงบประมาณ พ.ศ. ๒๕๖๔

มติที่ประชุม

รับทราบ

นายสิงห์ชัย ผ่องบุรุษ
ผู้แทน จังหวัดบุรีรัมย์

จังหวัดบุรีรัมย์

ความคืบหน้าของโครงการตามมติที่ประชุมคณะรัฐมนตรี ณ จังหวัดบุรีรัมย์ เมื่อวันที่ ๘ พฤษภาคม ๒๕๖๑ ซึ่งจังหวัดบุรีรัมย์ได้ขอรับการสนับสนุนและขอรับการจัดสรรงบประมาณทั้งสิ้น ๔ ด้าน ณ ปัจจุบันนี้เราได้รับการจัดสรรแล้วจำนวน ๓ ด้าน ด้านการเกษตรและแหล่งน้ำเพื่อการเกษตร ได้รับการสนับสนุนแล้วงบประมาณ ๑๕๐ ล้านบาทด้านโครงสร้างพื้นฐาน งบประมาณ ๒๗๐ ล้านบาท และด้านคุณภาพชีวิต งบประมาณ ๘๐๓,๔๔๗,๗๐๐ บาท รวมงบประมาณที่ได้รับการจัดสรรแล้ว ๑,๒๒๓,๔๔๗,๗๐๐ บาท โดยเราขอรับการจัดสรรทั้งสิ้นจำนวน ๗๙ รายการ งบประมาณรวม ๙,๙๗๘,๐๔๓,๐๐๐ บาท โดยมีรายละเอียด ดังนี้

๑. ด้านการเกษตรและแหล่งน้ำเพื่อการเกษตร

(๑) การพัฒนาแหล่งน้ำเพื่อการแก้ไขปัญหาอุทกภัยและภัยแล้ง ๒๒ กิจกรรม งบประมาณ ๗๕๓,๐๐๐,๐๐๐ บาท ได้รับการสนับสนุน ๓ กิจกรรม งบประมาณ ๘๕,๐๐๐,๐๐๐ บาท โครงการแก้ไขปัญหาน้ำท่วม - ภัยแล้งซ้ำซาก จังหวัดบุรีรัมย์ (๒๒ กิจกรรม) เพื่อเร่งการระบายน้ำในฤดูน้ำหลากและเก็บน้ำไว้ในลำน้ำช่วงปลายฤดูฝนให้เพียงพอต่อความต้องการของประชาชน ดังนี้

ของบปี ๒๕๖๑ เพิ่มเติม (๙ กิจกรรม ๒๕๕ ล้านบาท)

- ๑.๑) ระบบระบายน้ำลำปลายมาศ (อ.ลำปลายมาศ) ตำบลหินโคน อำเภอลำปลายมาศ จังหวัดบุรีรัมย์ งบประมาณ ๓๐,๐๐๐,๐๐๐ บาท (งบประมัตติ ปี ๖๒)
- ๑.๒) อาคารบังคับน้ำบ้านโคกกลาง ตำบล โคกกลาง อำเภอลำปลายมาศ จังหวัดบุรีรัมย์ งบประมาณ ๕๐,๐๐๐,๐๐๐ บาท (ร่าง พ.ร.บ.งบปี ๖๓)
- ๑.๓) ระบบระบายน้ำลำปลายมาศ (อ.ชำนิ) ตำบลช่อผกา อำเภอชำนิ จังหวัดบุรีรัมย์ งบประมาณ ๓๐,๐๐๐,๐๐๐ บาท (งบประมัตติ ปี ๖๒)
- ๑.๔) อาคารบังคับน้ำแดงใหญ่ ตำบลพุทไธสง อำเภอพุทไธสง จังหวัดบุรีรัมย์ งบประมาณ ๒๕,๐๐๐,๐๐๐ บาท (ร่าง พ.ร.บ.งบปี ๖๓)
- ๑.๕) อาคารบังคับน้ำบ้านโคกเจริญ ตำบล จันดุม อำเภอพลับพลาชัย จังหวัดบุรีรัมย์ งบประมาณ ๑๘,๐๐๐,๐๐๐ บาท (ร่าง พ.ร.บ.งบปี ๖๓)
- ๑.๖) แก้มลิงบ้านโคกเขาพร้อมอาคารประกอบตำบลโคกมะม่วง อำเภอปะคำ จังหวัดบุรีรัมย์ งบประมาณ ๒๕,๐๐๐,๐๐๐ บาท
- ๑.๗) ประตุระบายน้ำลำปลายมาศ บ้านโคกมะม่วง ตำบลโคกมะม่วง อำเภอปะคำ จังหวัดบุรีรัมย์ งบประมาณ ๒๒,๐๐๐,๐๐๐ บาท
- ๑.๘) อาคารบังคับน้ำบ้านยางแห่งที่ ๒ ตำบลบ้านยาง อำเภอลำปลายมาศ จังหวัดบุรีรัมย์ งบประมาณ ๒๕,๐๐๐,๐๐๐ บาท (งบประมัตติ ปี ๖๒)
- ๑.๙) อาคารบังคับน้ำบ้านหัวสะพานแห่งที่ ๒ ตำบลช่อผกา อำเภอชำนิ จังหวัดบุรีรัมย์ งบประมาณ ๓๐,๐๐๐,๐๐๐ บาท

บรรจุแผนของบปี ๒๕๖๒-๒๕๖๔ (๑๓ กิจกรรม ๔๙๘ ล้านบาท)

- ๑.๑๐) อาคารบังคับน้ำบ้านดงยายเกาพร้อมระบบส่งน้ำ ตำบลนิคม อำเภอสตึก จังหวัดบุรีรัมย์ งบประมาณ ๕๐,๐๐๐,๐๐๐ บาท
- ๑.๑๑) ระบบระบายอ่างเก็บน้ำห้วยสวายป้องกันอุทกภัยและภัยแล้ง ตำบลกระสัง อำเภอกระสัง จังหวัดบุรีรัมย์ งบประมาณ ๕๐,๐๐๐,๐๐๐ บาท
- ๑.๑๒) ระบบระบายน้ำห้วยตะแบก ตำบลจันดุม อำเภอพลับพลาชัย จังหวัดบุรีรัมย์ งบประมาณ ๕๐,๐๐๐,๐๐๐ บาท (ร่าง พ.ร.บ.งบปี ๖๓)
- ๑.๑๓) ระบบระบายน้ำลำพังชู ตำบลบ้านยาง อำเภอพุทไธสง จังหวัดบุรีรัมย์ งบประมาณ ๓๐,๐๐๐,๐๐๐ บาท
- ๑.๑๔) ระบบระบายน้ำลำห้วยพลับพลา ตำบลจันดุม อำเภอพลับพลาชัย จังหวัดบุรีรัมย์ งบประมาณ ๔๙,๐๐๐,๐๐๐ บาท (ร่าง พ.ร.บ.งบปี ๖๓)
- ๑.๑๕) โครงการแก้ไขปัญหาก็ภัยแล้งอำเภอหนองหงส์ ตำบลห้วยหิน อำเภอหนองหงส์ จังหวัดบุรีรัมย์ งบประมาณ ๕๐,๐๐๐,๐๐๐ บาท
- ๑.๑๖) อาคารบังคับน้ำบ้านห้วยศาลาพร้อมระบบส่งน้ำ ตำบลหนองบัวโคก อำเภอลำปลายมาศ จังหวัดบุรีรัมย์ งบประมาณ ๑๒,๐๐๐,๐๐๐ บาท
- ๑.๑๗) อาคารบังคับน้ำบ้านยางพัฒนาพร้อมระบบส่งน้ำ ตำบลบ้านยาง อำเภอลำปลายมาศ จังหวัดบุรีรัมย์ งบประมาณ ๑๕,๐๐๐,๐๐๐ บาท
- ๑.๑๘) อาคารบังคับน้ำห้วยเอี้ยะ ตำบล หนองเอี้ยง อำเภอบ้านใหม่ไชยพจน์ จังหวัดบุรีรัมย์ งบประมาณ ๒๓,๐๐๐,๐๐๐ บาท
- ๑.๑๙) อาคารบังคับน้ำบ้านโคกยางพร้อมอาคารประกอบและระบบกระจายน้ำ ตำบล กันทรารมย์ อำเภอกระสัง จังหวัดบุรีรัมย์ (๒๕,๐๐๐,๐๐๐ บาท)

๑.๒๐) อาคารบังคับน้ำบ้านปัญจคามพร้อมชุดลอก ตำบลโคกกลาง อำเภอลำปลายมาศ จังหวัดบุรีรัมย์ งบประมาณ ๑๕,๐๐๐,๐๐๐ บาท

๑.๒๑) แก้มลิงบ้านยาง ตำบลบ้านยาง อำเภอลำปลายมาศ จังหวัดบุรีรัมย์ งบประมาณ ๙,๐๐๐,๐๐๐ บาท

๑.๒๒) สถานีสูบน้ำพร้อมระบบส่งน้ำ (PL๑) ประตุระบายน้ำ บ้านศาลา ตำบลชุมแสง อำเภอกะสัง จังหวัดบุรีรัมย์ งบประมาณ ๑๒๐,๐๐๐,๐๐๐ บาท

ผลความคืบหน้า

- สำนักงานทรัพยากรน้ำแห่งชาติ (สทนช.) ได้ประชุมร่วมกับ สตช. สำนักงานงบประมาณ กรมชลประทาน จังหวัดบุรีรัมย์ จังหวัดชัยภูมิ เมื่อวันที่ ๑๓ มิถุนายน ๒๕๖๑ ที่ประชุมมีมติให้ กรมชลประทาน และจังหวัดดำเนินการ ดังนี้

(๑) โครงการพัฒนาแหล่งน้ำและระบบกระจายน้ำสนับสนุนเกษตรแปลงใหญ่ เกษตรอินทรีย์และเกษตรทฤษฎีใหม่ตามนโยบายสำคัญของรัฐบาล ให้ระบุดำเนินการ และเป็น และการใช้ประโยชน์ที่ระบุผลสัมฤทธิ์ (Outcome)

(๒) การพิจารณาสนับสนุนงบประมาณ เนื่องจากใกล้สิ้นสุตปีงบประมาณ การดำเนินการจะไม่สามารถดำเนินการได้ทันภายในปีงบประมาณ ๒๕๖๑ หากจังหวัดพิจารณาเห็นว่าเป็นโครงการที่มีความสำคัญและเร่งด่วน ให้เร่งจัดทำข้อมูลเสนอ สทนช. พิจารณาภายในสิ้นเดือนมิถุนายน ๒๕๖๑ หากมีความเหมาะสมจะได้ส่งให้สำนักงานงบประมาณพิจารณาในการจัดสรรงบประมาณและเสนอคณะกรรมการทรัพยากรน้ำแห่งชาติ (กนช.) พิจารณาต่อไป

- จังหวัดได้มอบหมายให้โครงการชลประทานบุรีรัมย์ดำเนินการตามมติที่ประชุมดังกล่าว และได้จัดส่งเอกสารให้ สทนช. เพื่อเสนอ กนช. พิจารณาต่อไปแล้ว

- ได้รับงบประมาณปี ๒๕๖๒ จำนวน ๓ กิจกรรม งบประมาณรวม ๖๕ ล้านบาท

- อยู่ในร่าง พ.ร.บ.งบประมาณ ปี ๖๓ จำนวน ๑๐ รายการ งบประมาณรวม ๑๔๔ ล้านบาท

(๒) การพัฒนาแหล่งน้ำเพื่อการเกษตร ๒๕ กิจกรรม งบประมาณ ๔๑๒,๐๐๐,๐๐๐ บาท ได้รับการสนับสนุน ๓ กิจกรรม งบประมาณ ๖๕,๐๐๐,๐๐๐ บาท โครงการพัฒนาแหล่งน้ำและระบบกระจายน้ำสนับสนุนเกษตรแปลงใหญ่ เกษตรอินทรีย์ และเกษตรทฤษฎีใหม่ตามนโยบายสำคัญของรัฐบาล (๒๕ กิจกรรม) เพื่อให้เกษตรกรพึ่งพาตนเอง สามารถลดต้นทุนการผลิต และขยายผลโครงการสู่พื้นที่อื่นได้ ดังนี้

ของปี ๒๕๖๑ เพิ่มเติม (๑๑ กิจกรรม งบประมาณ ๑๖๕ ล้านบาท)

๑) อาคารบังคับน้ำบ้านสำโรงพร้อมอาคารประกอบและระบบกระจายน้ำ ตำบลกระสัง อำเภอกะสัง จังหวัดบุรีรัมย์ งบประมาณ ๑๒,๐๐๐,๐๐๐ บาท (ร่าง พ.ร.บ.งบปี ๖๓)

๒) อาคารบังคับน้ำเมืองไผ่พร้อมระบบกระจายน้ำ ตำบลเมืองไผ่ อำเภอกะสัง จังหวัดบุรีรัมย์ งบประมาณ ๒๐,๐๐๐,๐๐๐ บาท (ร่าง พ.ร.บ.งบปี ๖๓)

๓) อาคารบังคับน้ำบ้านโคกยางพร้อมอาคารประกอบและระบบกระจายน้ำ ตำบลกันทรารมย์ อำเภอกะสัง จังหวัดบุรีรัมย์ งบประมาณ ๒๕,๐๐๐,๐๐๐ บาท (งบแปรรูปปี ๖๒)

- ๔) อาคารบังคับน้ำบ้านหนองบอนพร้อมระบบส่งน้ำ ตำบลบ้านยาง อำเภอลำปลายมาศ จังหวัดบุรีรัมย์ งบประมาณ ๑๐,๐๐๐,๐๐๐ บาท (ร่าง พ.ร.บ.งบปี ๖๓)
- ๕) อาคารบังคับน้ำบ้านหนองแวมพร้อมอาคารประกอบและระบบกระจายน้ำ ตำบลกระสัง อำเภอกระสัง จังหวัดบุรีรัมย์ งบประมาณ ๑๕,๐๐๐,๐๐๐ บาท (ร่าง พ.ร.บ.งบปี ๖๓)
- ๖) แก้มลิงหน้าฝายโคกสะอาด ตำบลหินโคน อำเภอลำปลายมาศ จังหวัดบุรีรัมย์ งบประมาณ ๑๒,๐๐๐,๐๐๐ บาท (ร่าง พ.ร.บ.งบปี ๖๓)
- ๗) แก้มลิงหน้าฝายบ้านแท่นพระ ตำบลหนองคู อำเภอลำปลายมาศ จังหวัดบุรีรัมย์ งบประมาณ ๑๐,๐๐๐,๐๐๐ บาท (ร่าง พ.ร.บ.งบปี ๖๓)
- ๘) แก้มลิงบ้านตาเป้าน้ำอ้อมพร้อมอาคารประกอบและระบบส่งน้ำ ตำบลห้วยสำราญ อำเภอกระสัง จังหวัดบุรีรัมย์ งบประมาณ ๖,๐๐๐,๐๐๐ บาท
- ๙) แก้มลิงสวายสอพร้อมอาคารประกอบและระบบส่งน้ำ ตำบลสะแกโพรง อำเภอเมืองบุรีรัมย์ จังหวัดบุรีรัมย์ งบประมาณ ๑๕,๐๐๐,๐๐๐ บาท (ร่าง พ.ร.บ.งบปี ๖๓)
- ๑๐) แก้มลิงบ้านละหานพร้อมอาคารประกอบและระบบส่งน้ำ ตำบลร่อนทอง อำเภอสตึก จังหวัดบุรีรัมย์ งบประมาณ ๒๐,๐๐๐,๐๐๐ บาท (งบแปรญัตติ ปี ๖๒)
- ๑๑) แก้มลิงบ้านเมืองแกพร้อมอาคารประกอบและระบบส่งน้ำ ตำบลเมืองแก อำเภอสตึก จังหวัดบุรีรัมย์ งบประมาณ ๒๐,๐๐๐,๐๐๐ บาท (งบแปรญัตติ ปี ๖๒)
- บรรจุแผนของปี ๒๕๖๒-๒๕๖๔ (๑๔ กิจกรรม งบประมาณ ๒๔๗ ล้านบาท)
- ๑๒) เพิ่มประสิทธิภาพบ้านสุวัฒนาพร้อมอาคารประกอบ ตำบลชุมแสง อำเภอสตึก จังหวัดบุรีรัมย์ งบประมาณ ๓๐,๐๐๐,๐๐๐ บาท
- ๑๓) อาคารบังคับน้ำบ้านห้วยศาลาพร้อมระบบส่งน้ำ ตำบลหนองบัวโคก อำเภอลำปลายมาศ จังหวัดบุรีรัมย์ งบประมาณ ๑๒,๐๐๐,๐๐๐ บาท
- ๑๔) อาคารบังคับน้ำบ้านยางใหม่พร้อมระบบส่งน้ำ ตำบลบ้านยาง อำเภอลำปลายมาศ จังหวัดบุรีรัมย์ งบประมาณ ๒๐,๐๐๐,๐๐๐ บาท
- ๑๕) อาคารบังคับน้ำบ้านตะครองพร้อมระบบส่งน้ำ ตำบลหนองเต็ง อำเภอกระสัง จังหวัดบุรีรัมย์ งบประมาณ ๒๐,๐๐๐,๐๐๐ บาท
- ๑๖) อาคารบังคับน้ำบ้านยางพัฒนาพร้อมระบบส่งน้ำ ตำบลบ้านยาง อำเภอลำปลายมาศ จังหวัดบุรีรัมย์ งบประมาณ ๑๕,๐๐๐,๐๐๐ บาท
- ๑๗) อาคารบังคับน้ำบ้านหนองตาตพร้อมระบบส่งน้ำ ตำบลบ้านยาง อำเภอลำปลายมาศ จังหวัดบุรีรัมย์ งบประมาณ ๑๕,๐๐๐,๐๐๐ บาท (ร่าง พ.ร.บ.งบปี ๖๓)
- ๑๘) อาคารบังคับน้ำบ้านจานพร้อมระบบกระจายน้ำ ตำบลชุมแสง อำเภอกระสัง จังหวัดบุรีรัมย์ งบประมาณ ๒๐,๐๐๐,๐๐๐ บาท
- ๑๙) อาคารบังคับน้ำบ้านทุ่งสว่างพร้อมระบบกระจายน้ำ ตำบลสูงเนิน อำเภอกระสัง จังหวัดบุรีรัมย์ งบประมาณ ๒๐,๐๐๐,๐๐๐ บาท (ร่าง พ.ร.บ.งบปี ๖๓)
- ๒๐) อาคารบังคับน้ำบ้านยางพร้อมระบบส่งน้ำ ตำบลบ้านยาง อำเภอลำปลายมาศ จังหวัดบุรีรัมย์ งบประมาณ ๑๕,๐๐๐,๐๐๐ บาท
- ๒๑) อาคารบังคับน้ำบ้านห้วยตะเคียนพร้อมระบบส่งน้ำ ตำบลบ้านยาง อำเภอลำปลายมาศ จังหวัดบุรีรัมย์ งบประมาณ ๑๕,๐๐๐,๐๐๐ บาท (ร่าง พ.ร.บ.งบปี ๖๓)
- ๒๒) อาคารบังคับน้ำบ้านกาบกอกพร้อมระบบกระจายน้ำ ตำบลชุมแสง อำเภอกระสัง จังหวัดบุรีรัมย์ งบประมาณ ๑๕,๐๐๐,๐๐๐ บาท

๒๓) อาคารบังคับน้ำบ้านบัวถนพร้อมระบบกระจายน้ำ ตำบลสูงเนิน อำเภอกระสัง จังหวัดบุรีรัมย์ งบประมาณ ๑๐,๐๐๐,๐๐๐ บาท

๒๔) อาคารบังคับน้ำบ้านบุพร้อมระบบกระจายน้ำ ตำบลลำตวน อำเภอกระสัง จังหวัดบุรีรัมย์ งบประมาณ ๑๕,๐๐๐,๐๐๐ บาท

๒๕) อาคารบังคับน้ำบ้านหนองลุมพุกพร้อมระบบกระจายน้ำ ตำบลลำไทรโยง อำเภอนางรอง จังหวัดบุรีรัมย์ งบประมาณ ๒๕,๐๐๐,๐๐๐ บาท

ผลความคืบหน้า

- สำนักงานทรัพยากรน้ำแห่งชาติ (สทนช.) ได้ประชุมร่วมกับ สศช. สำนักงบประมาณ กรมชลประทาน จังหวัดบุรีรัมย์ จังหวัดชัยภูมิ เมื่อวันที่ ๑๓ มิถุนายน ๒๕๖๑ ที่ประชุมมีมติให้ กรมชลประทาน และจังหวัดดำเนินการ ดังนี้

(๑) โครงการพัฒนาแหล่งน้ำและระบบกระจายน้ำสนับสนุนเกษตรแปลงใหญ่ เกษตรอินทรีย์และเกษตรทฤษฎีใหม่ตามนโยบายสำคัญของรัฐบาล ให้ระบุดำเนินการ และเป็น และการใช้ประโยชน์ที่ระบุผลสัมฤทธิ์ (Outcome)

(๒) การพิจารณาสนับสนุนงบประมาณ เนื่องจากใกล้สิ้นสุดปีงบประมาณ การดำเนินการจะไม่สามารถดำเนินการได้ทันภายในปีงบประมาณ ๒๕๖๑ หากจังหวัดพิจารณาเห็นว่าเป็นโครงการที่มีความสำคัญและเร่งด่วน ให้เร่งจัดทำข้อมูลเสนอ สทนช. พิจารณาภายในสิ้นเดือนมิถุนายน ๒๕๖๑ หากมีความเหมาะสมจะได้ส่งให้สำนักงบประมาณพิจารณาในการจัดสรรงบประมาณและเสนอคณะกรรมการทรัพยากรน้ำแห่งชาติ (กนช.) พิจารณาต่อไป

- จังหวัดได้มอบหมายให้โครงการชลประทานบุรีรัมย์ดำเนินการตามมติที่ประชุมดังกล่าว และได้จัดส่งเอกสารให้ สทนช. เพื่อเสนอ กนช. พิจารณาต่อไปแล้ว

- ได้รับงบประมาณปี ๒๕๖๒ จำนวน ๓ กิจกรรม งบประมาณรวม ๖๕ ล้านบาท

- อยู่ในร่าง พ.ร.บ.งบประมาณ ปี ๖๓ จำนวน ๑๐ รายการ งบประมาณรวม ๑๔๔ ล้านบาท

๒. ด้านโครงสร้างพื้นฐาน

(๑) โครงการข้ายคมนาคมทางถนน ๑๐ กิจกรรม งบประมาณ ๓,๙๘๓,๘๐๐,๐๐๐ บาท ได้รับการสนับสนุน ๒ กิจกรรม งบประมาณ ๒๗๐,๐๐๐,๐๐๐ บาท

๑) งานขยายทางหลวงหมายเลข ๒๑๙ ตอน หัวถน - บุรีรัมย์ ระหว่าง กม. ๑๓๖+๐๐๐ - กม.๑๓๖+๕๐๐ ปริมาณงาน ๑ แห่ง งบประมาณ ๒๕,๐๐๐,๐๐๐ บาท
ผลความคืบหน้า

- กรมทางหลวงประสานกับการรถไฟแห่งประเทศไทยเพื่อขออนุญาตดำเนินการปรับปรุงจุดตัดทางรถไฟดังกล่าวให้เป็น ๔ ช่องจราจรระดับพื้น (At Grade) โดยจะขอรับจัดสรรงบประมาณเหลือจ่าย ปี ๒๕๖๒ เพื่อแก้ไขปัญหาการจราจรติดขัด และเพิ่มความสามารถในการรองรับปริมาณจราจร

- แขวงทางหลวงบุรีรัมย์ แจ้งว่าอยู่ในร่าง พ.ร.บ.งบประมาณ ปี ๖๓ งบประมาณ ๒๕ ล้านบาท

๒) งานขยายทางหลวงหมายเลข ๒๓๗๘ ตอน สะพานบุรีรินทร์ - ไทรงาม กม.๒๐+๐๔๐ - กม.๔๑+๔๒๕ ระยะทาง ๒๑.๓๘๕ กม. งบประมาณ ๕๗๘,๐๐๐,๐๐๐ บาท (รายการนี้อยู่ในข้อเสนอก่อน รายการก่อสร้างทางหลวงหมายเลข ๒๓๗๘ ตอน จอมพระ-สตึก จ.สุรินทร์, จ.บุรีรัมย์ ระหว่าง กม.๐+๐๐๐ - กม. ๔๑+๔๒๕ งบประมาณ ๑,๒๗๘,๐๐๐,๐๐๐ บาท) ผลความคืบหน้า กรมทางหลวงได้ขยายให้เป็น ๔ ช่องจราจรแล้วบางส่วน ระยะทางรวมประมาณ ๑๙ กม. ยังเหลือช่วงที่ยังคงเป็น ๒ ช่องจราจรอยู่อีกประมาณ ๒๒ กม. ซึ่งกรมทางหลวงได้บรรจุในแผนเสนอขอรับงบประมาณปี ๒๕๖๔

๓) งานขยายทางหลวงหมายเลข ๒๔๔๕ ตอน บุรีรัมย์ - ประโคนชัย ระหว่าง กม.๑๐+๗๕๐ - กม.๔๑+๕๕๐ ระยะทาง ๒๙.๘๐ กม. งบประมาณ ๗๘๓,๐๐๐,๐๐๐ บาท ผลความคืบหน้า

- กรมทางหลวงได้ขยายให้เป็น ๔ ช่องจราจรแล้วบางส่วน ระยะทางรวมประมาณ ๕ กม. ยังเหลือช่วงที่ยังคงเป็น ๒ ช่องจราจรอยู่อีกประมาณ ๒๖ กม. ซึ่งกรมทางหลวงได้บรรจุในแผนเสนอขอรับงบประมาณปี ๒๕๖๓

- แขวงทางหลวงบุรีรัมย์ แจ้งว่าอยู่ในร่าง พ.ร.บ.งบประมาณ ปี ๖๓ งบประมาณ ๔๘๐ ล้านบาท (ช่วง กม.๒๖+๕๐๐ - กม.๔๑+๐๐๐)

๔) งานขยายทางหลวงหมายเลข ๓๔๘ ตอน ช่องตะโก - น้อยสะแกกวาน กม. ๘๐+๐๖๑ - กม.๙๙+๒๔๐ ระยะทาง ๑๙.๑๗๙ กม. งบประมาณ ๕๐๐,๐๐๐,๐๐๐ บาท ผลความคืบหน้า

- กรมทางหลวงแจ้งว่ากรม. ได้มีมติเมื่อวันที่ ๑๙ ก.ย.๖๐ ให้ระงับการดำเนินการขยายเส้นทางหลวงแผ่นดินหมายเลข ๓๔๘ ในพื้นที่มรดกโลกกลุ่มป่าดงพญาเย็น-เขาใหญ่ ซึ่งอยู่ในพื้นที่ของอุทยานแห่งชาติตาพระยาและเขตรักษาพันธุ์สัตว์ป่าดงใหญ่

- แขวงทางหลวงบุรีรัมย์ แจ้งว่าอยู่ในร่าง พ.ร.บ.งบประมาณ ปี ๖๓ งบประมาณ ๔๕ ล้านบาท (ช่วง กม.๘๐+๐๖๑ - กม.๘๓+๐๐๐)

๕) งานขยายทางหลวงหมายเลข ๒๔๔๕ ตอน ประโคนชัย - บ้านกรวด ระหว่าง กม.๔๕+๑๔๐ - กม.๕๓+๔๘๒ และ กม.๕๕+๔๘๓- กม.๖๔+๒๓๒ ระยะทาง ๑๗.๐๙๒ กม. งบประมาณ ๕๑๒,๐๐๐,๐๐๐ บาท ผลความคืบหน้า

- กรมทางหลวงได้บรรจุในแผนเสนอขอรับงบประมาณปี ๒๕๖๓

- แขวงทางหลวงบุรีรัมย์ แจ้งว่าอยู่ในร่าง พ.ร.บ.งบประมาณ ปี ๖๓ ของกลุ่มจังหวัดฯ งบประมาณ ๔๐ ล้านบาท (ช่วง กม.๖๑+๘๐๐ - กม.๖๓+๔๐๐ ระยะทาง ๑.๖ กม.)

๖) งานขยายทางหลวงหมายเลข ๒๒๔ ตอน หนองด้อ - ตาเมียง ระหว่าง กม. ๑๗๖+๒๐๐ - กม.๑๘๙+๐๔๐ ระยะทาง ๑๒.๘๔๐ กม. งบประมาณ ๓๔๐,๐๐๐,๐๐๐ บาท ผลความคืบหน้า

- กรมทางหลวงได้บรรจุในแผนเสนอขอรับงบประมาณปี ๒๕๖๔

- ณ วันที่ ๒๗ ธ.ค.๖๑ แขวงทางหลวงบุรีรัมย์รายงานผลความคืบหน้า ได้รับการจัดสรรงบประมาณ ปี ๒๕๖๒ เพื่อดำเนินการจำนวน ๕.๔๕๕ กม. งบประมาณ ๖๐ ล้านบาท เพื่อก่อสร้างขยายไหล่ทางและผิวทางเป็น ๑๒ เมตร (ช่วง กม. ๑๘๓+๕๐๕ - กม.๑๘๘+๙๖๐) ขณะนี้ดำเนินการแล้วเสร็จ

- แขวงทางหลวงบุรีรัมย์ แจ้งว่าอยู่ในร่าง พ.ร.บ.งบประมาณ ปี ๖๓ งบประมาณ ๕๐ ล้านบาท (ช่วง กม.๑๖๖+๒๖๐ - กม.๑๖๘+๒๖๐)

๗) งานขยายทางหลวงหมายเลข ๒๑๑๗ ตอน ตะโก - เขาพนมรุ้ง กม.๐+๐๐๐ - กม.๑๑+๙๘๖ ระยะทาง ๑๑.๙๘๖ กม.งบประมาณ ๓๒๔,๐๐๐,๐๐๐ บาท ผลความก้าวหน้า กรมทางหลวงได้บรรจุในแผนเสนอขอรับงบประมาณปี ๒๕๖๕

๘) งานขยายทางหลวงหมายเลข ๒๐๗๔ ตอน บุรีรัมย์ - พุทไธสง กม. ๗+๐๐๐ - กม.๕๙+๙๕๐ (เป็นช่วงๆ) ระยะทาง ๓๐.๙๕๐ กม. งบประมาณ ๗๗๓,๐๐๐,๐๐๐ บาท ผลความคืบหน้า

- กรมทางหลวงมีแผนจะดำเนินการในปี ๖๒-๖๔

- ณ วันที่ ๒๗ ธ.ค.๖๑ แขวงทางหลวงบุรีรัมย์รายงานผลความคืบหน้าได้รับการ จัดสรรงบประมาณ ปี ๒๕๖๒ งบประมาณ ๒๑๐ ล้านบาท ดังนี้

(๑) ช่วง กม.๗+๐๐๐- กม.๑๓+๒๐๐ ได้รับจัดสรรงบประมาณปี ๒๕๖๒ จำนวน ๑๕๐ ล้านบาท ทำการขยาย ๔ ช่องจราจร

(๒) ช่วง กม.๕๕+๗๐๐-กม.๕๙+๗๕๐ ได้รับจัดสรรงบประมาณปี ๒๕๖๒ จำนวน ๖๐ ล้านบาท ทำการขยาย ๔ ช่องจราจร ขณะนี้ดำเนินการแล้วเสร็จ

- แขวงทางหลวงบุรีรัมย์ แจ้งว่าอยู่ในร่าง พ.ร.บ.งบประมาณ ปี ๖๓ จำนวน ๒ ช่วง งบประมาณ รวม ๕๐ ล้านบาท ดังนี้

(๑) ช่วง กม.๔๑+๙๕๐ - กม.๔๓+๔๔๓ งบประมาณ ๓๐ ล้านบาท

(๒) ช่วง กม.๕๔+๙๐๐ - กม.๕๕+๗๐๐) งบประมาณ ๒๐ ล้านบาท

๙) งานเกาะแบ่งถนน (RAISED MEDIAN) ทางหลวงหมายเลข ๒๑๙ ตอน บุรีรัมย์ - สดึก ระหว่าง กม.๑๐๒+๖๐๔ - กม.๑๓๗+๘๙๗ ระยะทาง ๓๕.๒๙๓ กม. งบประมาณ ๖๐,๐๐๐,๐๐๐ บาท ผลความคืบหน้า กรมทางหลวงได้บรรจุในแผนเสนอ ขอรับงบประมาณปี ๒๕๖๓

๑๐) โครงการส่งเสริมการค้าชายแดนและการลงทุนภายในกลุ่มจังหวัด กิจกรรมก่อสร้างถนนลาดยางผิวจราจรแอสฟัลติกคอนกรีต สายแยกทางหลวงหมายเลข ๒๔ เชื่อมทางหลวงหมายเลข ๒๔๔๕ อำเภอประโคนชัย จังหวัดบุรีรัมย์ ระยะทาง ๗.๔๐๐ กม. ผลความคืบหน้า กรมทางหลวงชนบท แจ้งว่าจากการตรวจสอบข้อมูล รายละเอียดปรากฏว่าถนนสายดังกล่าวเป็นถนนท้องถิ่นในความรับผิดชอบของ อปท. และกรมโยธาธิการและผังเมืองอยู่ระหว่างจัดทำผังเมืองรวมชุมชนประโคนชัย มีขอบเขตผังเมืองครอบคลุมแนวถนน ประกอบกับแนวถนนอยู่ในเขตป่าสงวนแห่งชาติ ป่าละเียและป่าหนองน้ำชุ่ม ที่ สปก.จัดทำเป็นเขตปฏิรูปที่ดิน จึงขอให้จังหวัดสั่งการให้ หน่วยงานในพื้นที่ดำเนินการ ดังนี้

- ให้สำนักงานโยธาธิการและผังเมืองจังหวัด ตรวจสอบว่าโครงการสอดคล้อง กับข้อกำหนดผังเมืองหรือไม่

- หากสอดคล้องกับข้อกำหนดผังเมือง ให้ อปท. ที่เกี่ยวข้องขออนุญาตใช้พื้นที่ เขตป่าสงวนแห่งชาติ และเขตปฏิรูปที่ดินตามระเบียบและกฎหมายที่เกี่ยวข้อง

- หากจังหวัดมีความพร้อมในด้านพื้นที่แล้ว ให้แจ้งกรมทางหลวงชนบททราบ เพื่อจะได้พิจารณาสนับสนุนการก่อสร้างตามลำดับความสำคัญเร่งด่วนต่อไป

ทั้งนี้ สำนักงานโยธาธิการและผังเมืองจังหวัดตรวสอบแล้วถนนสายดังกล่าว อยู่ในกฎกระทรวงให้ใช้บังคับผังเมืองรวมจังหวัดบุรีรัมย์ พ.ศ.๒๕๖๐ กรณีร่างผังเมืองรวมชุมชนประโคนชัย จังหวัดบุรีรัมย์ ซึ่งอยู่ในกระบวนการวางและจัดทำผังเมืองยังไม่ได้มีการประกาศบังคับใช้ ก็ไม่มีข้อขัดแย้งแต่อย่างใด จังหวัดจึงได้แจ้งให้แขวงทางหลวงชนบทบุรีรัมย์ประสานแจ้ง อปท.ที่เกี่ยวข้องดำเนินการขออนุญาตใช้พื้นที่ต่อไป

สรุปข้อมูลกระทรวงคมนาคม ในเบื้องต้นจะดำเนินการ

- ปี ๒๕๖๒ = ๒ สายทาง (ลำดับที่ ๑,๘)
- ปี ๒๕๖๓ = ๔ สายทาง (ลำดับที่ ๓,๕,๘,๙)
- ปี ๒๕๖๔ = ๓ สายทาง (ลำดับที่ ๒,๖,๘)
- ปี ๒๕๖๕ = ๑ สายทาง (ลำดับที่ ๗)
- อยู่ระหว่างพิจารณาเรื่องพื้นที่ = ๒ สายทาง (ลำดับที่ ๔, ๑๐)

สรุป

๑. แขวงทางหลวงบุรีรัมย์แจ้งว่าได้รับจัดสรรงบประมาณปี ๖๒แล้วจำนวน ๒ สายทาง (เป็นช่วงๆ) รวม ๒๗๐ ล้านบาท
๒. แขวงทางหลวงบุรีรัมย์ แจ้งว่าอยู่ในร่าง พ.ร.บ.งบประมาณ ปี ๖๓ จำนวน ๖ สายทาง งบประมาณรวม ๖๙๐ ล้านบาท (รวมอยู่ในร่าง พ.ร.บ.งบกลุ่มจังหวัด ๑ สายทาง ๔๐ ล้านบาท)

(๒) โครงการขยายคมนาคมทางอากาศ ๑ กิจกรรม งบประมาณ ๑,๒๕๐,๐๐๐,๐๐๐ บาท
โครงการปรับปรุงสนามบินบุรีรัมย์รองรับการเป็นสนามบินศุลกากรดังนี้

๑) ขอให้เร่งรัดกรมท่าอากาศยานดำเนินการศึกษาผลกระทบสิ่งแวดล้อม (EIA) ต่อโครงการขยายทางวิ่ง สนามบินบุรีรัมย์ ให้แล้วเสร็จโดยเร็วและ ผลความคืบหน้า กรมท่าอากาศยานได้จัดสรรงบประมาณเงินเหลือจ่ายประจำปี ๒๕๖๑ เพื่อดำเนินการจ้างออกแบบสำหรับจ้างที่ปรึกษาสำรวจออกแบบขยายทางวิ่ง ทางขับ และลานจอดเครื่องบิน ขณะนี้ดำเนินแล้วเสร็จ

๒) ขยายต่อเติมความยาวทางวิ่งจากเดิม ๒,๑๐๐ เมตร เป็น ๓,๐๐๐ เมตร งบประมาณ ๗๕๐,๐๐๐,๐๐๐ บาท และก่อสร้างอาคารที่พักผู้โดยสารหลังใหม่ ขนาด ๒ ชั้น งบประมาณ ๕๐๐,๐๐๐,๐๐๐ บาท ผลความคืบหน้า กรมท่าอากาศยาน ดำเนินการจ้างที่ปรึกษาศึกษารายงานการขอเปลี่ยนแปลงรายละเอียดโครงการใน รายงานการศึกษาผลกระทบสิ่งแวดล้อม โครงการก่อสร้างท่าอากาศยานบุรีรัมย์ ซึ่งต้อง ใช้ระยะเวลาประมาณ ๑ ปี (คาดว่าแล้วเสร็จ มี.ค.๖๓) ก่อนเข้าสู่กระบวนการขอรับการ จัดสรรงบประมาณเพื่อดำเนินการต่อไป

(๓) ด้านระบบระบายน้ำ ๑ กิจกรรม งบประมาณ ๔๓๓,๘๐๐,๐๐๐ บาท
โครงการก่อสร้างระบบระบายน้ำหลักเพื่อบรรเทาปัญหาน้ำท่วมพื้นที่ชุมชนเมืองบุรีรัมย์ จังหวัดบุรีรัมย์ ผลความคืบหน้า สำนักงานโยธาธิการและ ผังเมืองจังหวัดบุรีรัมย์แจ้งให้ ทราบว่ากรมโยธาธิการและผังเมืองจะบรรจุโครงการดังกล่าวไว้ในแผนงบประมาณ รายจ่าย ประจำปีงบประมาณ พ.ศ.๒๕๖๔ ของกรมโยธาธิการและผังเมือง

(๔) ด้านการสำรวจ และออกแบบ เพื่อช่วยเหลือผู้ได้รับผลกระทบ ๒ กิจกรรม
งบประมาณ ๓๐,๐๐๐,๐๐๐ บาท

๑) การก่อสร้างอุโมงค์ลอดถนนทางหลวงหมายเลข ๒๘๘ ตอน ถนนวงแหวน
รอบเมืองบุรีรัมย์ บริเวณ กม.๒+๖๔๖ ปริมาณงาน ๑ แห่ง งบประมาณ ๓๐,๐๐๐,๐๐๐ บาท

๒) การลดผลกระทบจากการดำเนินโครงการก่อสร้างรถไฟทางคู่ช่วงชุมทาง
ถนนจิระ – อุบลราชธานีในเขตพื้นที่จังหวัดบุรีรัมย์ ดังนี้

๒.๑ ขอให้การรถไฟแห่งประเทศไทยพิจารณาขยายการยกระดับเส้นทาง
รถไฟให้พื้นที่บริเวณทางข้ามแยกเทพนคร เพื่อแก้ปัญหาจราจร และลดอุบัติเหตุ

๒.๒ พิจารณาจ่ายเงินค่าชดเชยในจำนวนที่เหมาะสมแก่ผู้ได้รับผลกระทบ

๒.๓ ให้สิทธิในการจับจองเพื่อจำหน่ายสินค้าในสถานีรถไฟบุรีรัมย์แก่
ประชาชนผู้ได้รับผลกระทบ

๒.๔ ขอใช้เส้นทางขนส่งหินของการรถไฟบุรีรัมย์ พัฒนาเป็นเส้นทาง
รถไฟเพื่อการท่องเที่ยวระหว่างสถานีรถไฟบุรีรัมย์ - สนามฟุตบอลช้างอารีนา

๒.๕ ขอให้ก่อสร้างสถานีรถไฟบุรีรัมย์ให้มีรูปทรงสอดคล้องกับอัตลักษณ์
ของจังหวัดบุรีรัมย์

ผลความคืบหน้า

- การก่อสร้างอุโมงค์ลอดถนนกระทรวงคมนาคมแจ้งให้ทราบว่ากรมทาง
หลวงได้บรรจุในแผนเสนอขอรับงบประมาณปี ๒๕๖๔

- การลดผลกระทบจากการก่อสร้างรถไฟทางคู่ฯ ในการประชุมสรุปข้อเสนอฯ
๒๕ เม.ย.๖๑ ผู้แทน กระทรวงคมนาคม แจ้งว่า

๑. ทางการรถไฟฯ ได้ขยายการยกระดับให้พื้นที่บริเวณทางข้ามแยกเทพนครแล้ว

๒. การพิจารณาจ่ายค่าชดเชยจะพิจารณาตามหลักเกณฑ์การจ่ายค่าชดเชย
ตามระเบียบฯ หากไม่เป็นธรรมสามารถอุทธรณ์ได้

๓. การขอใช้เส้นทางขนส่งหินเพื่อการท่องเที่ยว เนื่องจากยังไม่มี
พร้อมจึงขอชะลอเรื่องดังกล่าวไว้ก่อน

๔. ได้มีการปรับปรุงแบบก่อสร้างสถานีรถไฟให้สอดคล้องกับอัตลักษณ์ของ
จังหวัดแล้ว

๓. ด้านการท่องเที่ยว

โครงการปรับปรุงภูมิทัศน์อ่างเก็บน้ำห้วยจระเข้มาก ตำบลบ้านบัว อำเภอเมือง
จังหวัดบุรีรัมย์ งบประมาณ ๕๔,๓๐๐,๐๐๐ บาท ดังนี้

๑) ระบบแสงสว่างและความปลอดภัยเส้นทางจักรยานอ่างเก็บน้ำห้วย
จระเข้มาก งบประมาณ ๑๙,๒๐๐,๐๐๐ บาท

๒) ปรับปรุงทำนบดินอ่างเก็บน้ำห้วยจระเข้มาก ตำบลบ้านบัว อำเภอ
เมือง จังหวัดบุรีรัมย์ งบประมาณ ๑๔,๕๐๐,๐๐๐ บาท

๓) ลานกิจกรรมและนันทนาการอ่างเก็บน้ำห้วยจระเข้มาก ตำบลบ้านบัว
อำเภอเมือง จังหวัดบุรีรัมย์ งบประมาณ ๑๕,๖๐๐,๐๐๐ บาท

๔) ปรับปรุงอาคารเอนกประสงค์อ่างเก็บน้ำห้วยจระเข้มาก ตำบลบ้านบัว
อำเภอเมือง จังหวัดบุรีรัมย์ งบประมาณ ๕,๐๐๐,๐๐๐ บาท

ผลความคืบหน้า

- จะเสนอเพื่อขอบรรจุในแผนปฏิบัติการพัฒนาการท่องเที่ยว ภายในเขตพัฒนาการท่องเที่ยวอารยธรรมอีสานใต้ ปี ๒๕๖๓ ของกระทรวงการท่องเที่ยวและกีฬา และ/หรือเสนอบรรจุในแผนปฏิบัติการประจำปีของกลุ่มจังหวัดภาคตะวันออกเฉียงเหนือตอนล่าง ๑ ประจำปีงบประมาณ พ.ศ.๒๕๖๓ เป็นต้นไป

- อยู่ในร่าง พ.ร.บ.งบประมาณ ปี ๖๓ ของกลุ่มจังหวัดฯ จำนวน ๑ รายการ (ปรับปรุงทำนบดินฯ) งบประมาณ ๑๔.๕๐ ล้านบาท

๔. ด้านคุณภาพชีวิต ๑๗ กิจกรรม งบประมาณ ๓,๐๖๑,๑๔๓,๐๐๐ บาท

ได้รับการสนับสนุน ๕ กิจกรรม งบประมาณ ๘๐๓,๔๔๗,๗๐๐ บาท

๑) โครงการจัดตั้งคณะพยาบาลศาสตร์และคณะด้านวิทยาศาสตร์สุขภาพ มหาวิทยาลัยราชภัฏบุรีรัมย์ งบประมาณ ๗๐๐,๐๐๐,๐๐๐ บาท ผลความคืบหน้า สภาการพยาบาล ได้มีหนังสือ ด่วนที่สุด ที่ สภ.พ.๐๑/๐๕/๕๐๗ ลงวันที่ ๒๕ มิถุนายน ๒๕๖๑ แจ้งให้ทราบว่า สภาการพยาบาลโดยคณะกรรมการสภาการพยาบาล วาระ พ.ศ.๒๕๖๑-๒๕๖๕ ในการประชุมครั้งที่ ๕/๒๕๖๑ เมื่อวันที่ ๑๕ มิถุนายน ๒๕๖๑ ได้มีมติเห็นชอบหลักสูตรพยาบาล ศาสตร์บัณฑิต (หลักสูตรใหม่ พ.ศ.๒๕๖๑) ของคณะพยาบาลศาสตร์ มหาวิทยาลัยราชภัฏบุรีรัมย์

- สภาการพยาบาล ได้มีหนังสือ ด่วนที่สุด ที่ สภ.พ.๐๑/๐๕/๕๐๖ ลงวันที่ ๒๕ มิถุนายน ๒๕๖๑ แจ้งผลการพิจารณาให้ความเห็นชอบการเตรียมความพร้อมของโครงการจัดตั้งคณะพยาบาลศาสตร์ มหาวิทยาลัยราชภัฏบุรีรัมย์ ในหลักสูตรพยาบาลศาสตรบัณฑิต ปีการศึกษา ๒๕๖๑ และให้รับนักศึกษาปีการศึกษา ๒๕๖๑ จำนวน ๓๐ คน ตามที่เสนอขอ

- มหาวิทยาลัยราชภัฏบุรีรัมย์ได้เปิดรับสมัครนักศึกษาหลักสูตรพยาบาลศาสตรบัณฑิต รุ่นที่ ๑ ตั้งแต่วันที่ ๒๗ มิถุนายน - ๔ กรกฎาคม ๒๕๖๑

- สำหรับการขอใช้พื้นที่เพื่อก่อสร้างคณะพยาบาลศาสตร์และคณะด้านวิทยาศาสตร์สุขภาพ ขณะนี้อยู่ระหว่างรอหนังสืออนุญาตการใช้พื้นที่

๒) โครงการก่อสร้างอาคารศูนย์ความเป็นเลิศทางการแพทย์ (Trauma & Sport injury care center) งบประมาณ ๗๐๐,๐๐๐,๐๐๐ บาท

๓) โครงการจัดตั้งอาคารศูนย์ดูแลส่งเสริมและฟื้นฟูสุขภาพผู้สูงอายุจังหวัดบุรีรัมย์ งบประมาณ ๑,๐๐๑,๔๑๐,๐๐๐ บาท

๔) การก่อสร้างอาคารรองรับการให้บริการผู้ป่วย โรงพยาบาลนางรอง อำเภอนางรอง จังหวัดบุรีรัมย์ งบประมาณ ๓๖๐,๗๓๓,๐๐๐ บาท

ผลความคืบหน้า ๒)-๔)

- สำนักงานสาธารณสุขจังหวัดบุรีรัมย์แจ้งให้ทราบว่าสำหรับการก่อสร้างอาคารศูนย์ความเป็นเลิศทางการแพทย์กระทรวงสาธารณสุขได้รับการจัดสรรงบประมาณผูกพัน ๓ ปี รวม ๗๐๐ ล้านบาท ปี ๖๒ จำนวน ๑๔๐ ล้านบาท, ปี ๖๓ จำนวน ๒๘๐ ล้านบาท, ปี ๖๔ จำนวน ๒๘๐ ล้านบาท และสำหรับการจัดตั้งอาคารศูนย์ดูแลส่งเสริมและฟื้นฟูสภาพผู้สูงอายุ ในเรื่องของการขอใช้พื้นที่ขณะนี้ผ่านคณะกรรมการพิจารณาการให้ความยินยอมหรืออนุญาตการใช้ประโยชน์ที่ดินในเขตปฏิรูปที่ดิน ครั้งที่ ๑/๒๕๖๒ วันที่ ๒๖ มีนาคม ๒๕๖๒ แล้ว อยู่ระหว่างรอคณะกรรมการ สปก.ชุดใหญ่ ซึ่งมีรัฐมนตรีว่าการกระทรวงเกษตรและสหกรณ์เป็นประธานพิจารณาอนุมัติ และสำหรับการก่อสร้างอาคารรองรับการให้บริการผู้ป่วย โรงพยาบาลนางรอง ได้เสนอเข้าบรรจุในแผนงบลงทุน ปี ๖๓ แต่ไม่ได้รับการเห็นชอบอนุมัติแผน

๕) โครงการจัดหาน้ำเพื่อรองรับการขยายตัวพื้นที่เศรษฐกิจ-ชุมชน เมืองบุรีรัมย์ จำนวน ๑๓ กิจกรรม ดังนี้

ของปี ๒๕๖๑ เพิ่มเติม (๕ กิจกรรม ๑๕๐ ล้านบาท)

๕.๑ เพิ่มประสิทธิภาพการเก็บกักน้ำอ่างเก็บน้ำห้วยสวาย ตำบลกระสัง อำเภอกระสัง จังหวัดบุรีรัมย์ งบประมาณ ๓๕,๐๐๐,๐๐๐ บาท (ร่าง พ.ร.บ. งบปี ๖๓)

๕.๒ แก้มลิงตะแบงรังโคม ตำบลสะเดา อำเภอพลับพลาชัย จังหวัดบุรีรัมย์ งบประมาณ ๓๐,๐๐๐,๐๐๐ บาท (งบแปรญัตติ ปี ๖๒)

๕.๓ แก้มลิงหนองคูขาด ตำบลคูเมือง อำเภอคูเมือง จังหวัดบุรีรัมย์ งบประมาณ ๓๐,๐๐๐,๐๐๐ บาท (งบแปรญัตติ ปี ๖๒)

๕.๔ เพิ่มประสิทธิภาพการเก็บกักน้ำอ่างเก็บน้ำตะโกรี ตำบลสำโรง อำเภอพลับพลาชัย จังหวัดบุรีรัมย์ งบประมาณ ๓๐,๐๐๐,๐๐๐ บาท (ร่าง พ.ร.บ. งบปี ๖๓)

๕.๕ อาคารบังคับน้ำพร้อมระบบกระจายน้ำบ้านหนองปลาไหล ตำบลหนองกระทิง อำเภอลำปลายมาศ จังหวัดบุรีรัมย์ งบประมาณ ๒๕,๐๐๐,๐๐๐ บาท (งบแปรญัตติ ปี ๖๒)

บรรจุแผนของปี ๒๕๖๒-๒๕๖๔ (๘ กิจกรรม ๑๔๙ ล้านบาท)

๕.๖ แก้มลิงพวงหนองกโธวาพร้อมอาคารประกอบและระบบส่งน้ำ ตำบลปราสาท อำเภอบ้านด่าน จังหวัดบุรีรัมย์ งบประมาณ ๓๐,๐๐๐,๐๐๐ บาท

๕.๗ เพิ่มประสิทธิภาพการกักเก็บน้ำอ่างเก็บน้ำห้วยชีหนู ตำบลลำปลายมาศ อำเภอลำปลายมาศ จังหวัดบุรีรัมย์ งบประมาณ ๕๐,๐๐๐,๐๐๐ บาท (ร่าง พ.ร.บ. งบปี ๖๓)

๕.๘ แก้มลิงบ้านตะโก ตำบลอิสานเขต อำเภอเฉลิมพระเกียรติ จังหวัดบุรีรัมย์ งบประมาณ ๘,๐๐๐,๐๐๐ บาท

๕.๙ แก้มลิงบ้านราชภัฏรณิยม ตำบลโคกตูม อำเภอประโคนชัย จังหวัดบุรีรัมย์ งบประมาณ ๗,๐๐๐,๐๐๐ บาท

๕.๑๐ แก้มลิงหนองโสน ตำบลหนองโสน อำเภอนางรอง จังหวัดบุรีรัมย์ งบประมาณ ๕,๐๐๐,๐๐๐ บาท

๕.๑๑ เพิ่มประสิทธิภาพการกักเก็บน้ำฝายตะโกสิง ตำบลเจริญสุข อำเภอเฉลิมพระเกียรติ จังหวัดบุรีรัมย์ งบประมาณ ๒๐,๐๐๐,๐๐๐ บาท

๕.๑๒ แก้มลิงบ้านระเบิกขาม ตำบลเสม็ด อำเภอเมืองบุรีรัมย์ จังหวัดบุรีรัมย์ งบประมาณ ๑๐,๐๐๐,๐๐๐ บาท (ร่าง พ.ร.บ.งบปี ๖๓ กลุ่มจังหวัด ๘ ล้าน บาท)

๕.๑๓ คลองเชื่อมห้วยโสมราช ตำบลเมืองฝาง อำเภอเมืองบุรีรัมย์ จังหวัดบุรีรัมย์ งบประมาณ ๑๙,๐๐๐,๐๐๐ บาท (งบภัยแล้ง ๕๐๐ ล้าน ปี ๖๒ จำนวน ๑๘.๔๔๗๗ ล้านบาท)

ผลความคืบหน้า

- สำนักงานทรัพยากรน้ำแห่งชาติ (สทนช.) ได้ประชุมร่วมกับ สศช. สำนักงานงบประมาณ กรมชลประทาน จังหวัดบุรีรัมย์ จังหวัดชัยภูมิ เมื่อวันที่ ๑๓ มิถุนายน ๒๕๖๑ ที่ประชุมมีมติให้ กรมชลประทาน และจังหวัดดำเนินการ ดังนี้

๑. โครงการจัดหาน้ำเพื่อรองรับการขยายตัวพื้นที่เศรษฐกิจ-ชุมชน เมืองบุรีรัมย์ ให้ระบุความจำเป็น และการใช้ประโยชน์ที่ระบุผลสัมฤทธิ์ (Outcome)

๒. การพิจารณาสนับสนุนงบประมาณเนื่องจาก ใกล้สิ้นสุตปีงบประมาณ การดำเนินการจะไม่สามารถดำเนินการได้ทันภายในปีงบประมาณ ๒๕๖๑ หากจังหวัดพิจารณาเห็นว่าเป็นโครงการที่มีความสำคัญและเร่งด่วน ให้เร่งจัดทำข้อมูลเสนอ สทนช. พิจารณาภายในสิ้นเดือนมิถุนายน ๒๕๖๑ หากมีความเหมาะสมจะได้ส่งให้

สำนักงานงบประมาณพิจารณาในการจัดสรรงบประมาณและเสนอคณะกรรมการทรัพยากรน้ำแห่งชาติ (กนช.) พิจารณาต่อไป

- จังหวัดได้มอบหมายให้โครงการชลประทานบุรีรัมย์ดำเนินการตามมติที่ประชุมดังกล่าว และได้จัดส่งเอกสารให้ สทนช. เพื่อเสนอ กนช. พิจารณาต่อไปแล้ว

- ได้รับงบประมาณปี ๒๕๖๒ จำนวน ๓ กิจกรรม งบประมาณรวม ๘๕ ล้านบาท

- ได้รับงบภัยแล้ง (๕๐๐ ล้าน) ปี ๒๕๖๒ จำนวน ๑ กิจกรรม งบประมาณ ๑๘.๔๔๗๗ ล้านบาท

- อยู่ในร่าง พ.ร.บ.งบประมาณ ปี ๖๓ จำนวน ๔ รายการ งบประมาณรวม ๑๒๓ ล้านบาท (รวมอยู่ในร่าง พ.ร.บ.งบกลุ่มจังหวัด ๑ รายการ งบประมาณ ๘ ล้านบาท)

มติที่ประชุม

รับทราบ

นายวีระพงษ์ สว่างศิริทิพย์

จังหวัดสุรินทร์

ผู้แทน จังหวัดสุรินทร์

รายงานผลความคืบหน้าของโครงการขอเสนอการพัฒนาเศรษฐกิจและสังคมของจังหวัดสุรินทร์ ตามมติ ครม. เมื่อวันที่ ๘ พฤษภาคม ๒๕๖๑ ณ จังหวัดบุรีรัมย์ จังหวัดสุรินทร์ มีโครงการที่ดำเนินการอยู่ ๙ รายการ งบประมาณทั้งสิ้น ๔,๕๐๔,๖๗๙,๕๑๐ บาท ดังนี้

(๑) โครงการก่อสร้างระบบกระจายน้ำเพื่อช่วยเหลือพื้นที่แล้งซ้ำซาก อำเภอสนม อำเภอโนนนารายณ์ จังหวัดสุรินทร์ งบประมาณ ๕๐๕,๐๐๐,๐๐๐ บาท โครงการชลประทานสุรินทร์ เป็นหน่วยดำเนินการ ผลความคืบหน้า ได้ดำเนินการสำรวจเพื่อออกแบบเบื้องต้นแล้ว

(๒) โครงการพัฒนาแหล่งน้ำตำบลเพี้ยราม อำเภอเมือง จังหวัดสุรินทร์ งบประมาณ ๒๘๕,๐๐๐,๐๐๐ บาท โครงการชลประทานสุรินทร์ เป็นหน่วยดำเนินการ ผลความคืบหน้า ได้ดำเนินการสำรวจเพื่อออกแบบเบื้องต้นแล้ว

(๓) กิจกรรมก่อสร้างทางหลวงหมายเลข ๒๒๖ ตอน สุรินทร์ ห้วยทับทัน ระหว่าง กม.๑๘๗+ ๔๒๐ กม.๒๓๓+๘๙๑ รวมระยะทาง ๔๖.๔๗๑ กิโลเมตร งบประมาณ ๑,๖๐๐,๐๐๐,๐๐๐ บาท แขวงทางหลวงสุรินทร์ เป็นหน่วยดำเนินการ ผลความคืบหน้า ไม่ได้รับจัดสรรงบประมาณ ปี ๒๕๖๓ เนื่องจากมีแนวเส้นทางผ่านแหล่งโบราณสถานซึ่งกำหนดให้จัดทำรายงานผลกระทบสิ่งแวดล้อมก่อน

(๔) กิจกรรมก่อสร้างทางหลวงหมายเลข ๒๐๗๗ ตอนสุรินทร์ - สังขะ ระหว่าง กม.๑๒+๐๑๐- กม.๒๖+๗๐๐ และ กม.๒๙+๘๐๐-กม.๓๙+๘๐๐ รวมระยะทาง ๒๔.๖๙๐ กิโลเมตร งบประมาณ ๕๖๐,๐๐๐,๐๐๐ บาท แขวงทางหลวงสุรินทร์ เป็นหน่วยดำเนินการ ผลความคืบหน้า ได้รับจัดสรรงบประมาณในกิจกรรมย่อยตามพระราชบัญญัติงบประมาณรายจ่ายประจำปีงบประมาณ พ.ศ. ๒๕๖๓ งบประมาณ ๓๕ ล้านบาท และได้เสนอโครงการปีงบประมาณ พ.ศ. ๒๕๖๓ (เพิ่มเติม) งบประมาณ ๕๐ ล้านบาท

(๕) กิจกรรมก่อสร้างทางหลวงหมายเลข ๒๓๗๘ ตอน จอมพระ- สติ๊ก ระหว่าง กม.๐+๐๐๐ - กม.๒๐+๒๐๐ รวมระยะทาง ๒๐.๒๐๐ กิโลเมตร งบประมาณ ๗๐๐,๐๐๐,๐๐๐ บาท แขวงทางหลวงสุรินทร์ เป็นหน่วยดำเนินการ ผลความคืบหน้า ไม่ได้รับจัดสรรงบประมาณ ปี ๒๕๖๓ เนื่องจากมีแนวเส้นทางผ่านแหล่งโบราณสถานซึ่งกำหนดให้จัดทำรายงานผลกระทบสิ่งแวดล้อมก่อน ทั้งนี้ ได้รับการจัดสรรงบประมาณเพื่อทำการศึกษาผลกระทบสิ่งแวดล้อม ปี ๒๕๖๓ ด้วยแล้ว

(๖) โครงการศึกษาความเป็นไปได้ของโครงการก่อสร้างสนามบินสุรินทร์ เพื่อการค้าการลงทุน และการท่องเที่ยว บริเวณพื้นที่สาธารณประโยชน์หนองตาเกา ตำบลเชื้อเพลิง อำเภอปราสาท งบประมาณ ๔๐,๐๐๐,๐๐๐ บาท หอการค้าจังหวัดสุรินทร์ เป็นหน่วยดำเนินการ ผลความคืบหน้า จังหวัดสุรินทร์ไม่ได้อยู่ในแผนแม่บทการจัดตั้งสนามบินพาณิชย์ของประเทศของสำนักงานการบินพลเรือนแห่งประเทศไทย และไม่ได้อยู่ในพื้นที่ให้บริการของท่าอากาศยาน (Catchment Area)

(๗) โครงการโลกของช้าง (Elephant World) องค์การบริหารส่วนจังหวัดสุรินทร์ ขอรับ การสนับสนุนงบประมาณในการปรับปรุงและพัฒนาโครงสร้างพื้นฐานภายในโครงการ ปรับปรุงภูมิทัศน์ และอาคารจัดแสดงต่าง ๆ งบประมาณ ๑๕๓,๒๔๔,๐๐๐ บาท องค์การบริหารจังหวัดสุรินทร์ เป็นหน่วยดำเนินการ ผลความคืบหน้า ได้นำโครงการโลกของช้าง (Elephant World) เข้าแผนพัฒนาการท่องเที่ยวอารยธรรมอีสานใต้ ในปีงบประมาณ พ.ศ. ๒๕๖๓ แต่ไม่ได้รับการจัดสรรงบประมาณ และสำนักงานการท่องเที่ยวและกีฬาจังหวัดสุรินทร์ได้ส่งโครงการฯ เขตพัฒนาการท่องเที่ยวอารยธรรมอีสานใต้ เพื่อขอตั้งงบประมาณรายจ่ายประจำปีงบประมาณ พ.ศ. ๒๕๖๔ แผนงานบูรณาการการสร้างรายได้จากการท่องเที่ยวของเขตพัฒนาการท่องเที่ยว

(๙) การพัฒนาจังหวัดสุรินทร์เป็นศูนย์บริการทางการแพทย์ (ศูนย์สุขภาพ
สู่ AEC) งบประมาณ ๕๖๑,๔๓๕,๕๑๐ บาท สำนักงานสาธารณสุขจังหวัดสุรินทร์
เป็นหน่วยดำเนินการ ผลความคืบหน้า ไม่ได้รับอนุมัติงบประมาณจากกระทรวง
สาธารณสุข

นายชัยวัฒน์ วงศ์อารีย์สันติ
ผู้อำนวยการ
จังหวัดสุรินทร์

(๘) โครงการพัฒนาและฟื้นฟูเมืองหินอุตสาหกรรมเพื่อการก่อสร้างและการ-
ประธานสภาอุตสาหกรรม ท่องเที่ยว บริเวณเชิงเขาพนมสวาย ตำบลนาบัว อำเภอเมืองสุรินทร์ และตำบลไหล
อำเภอปราสาท จังหวัดสุรินทร์ โดยมีกิจกรรมก่อสร้างอ่างเก็บกักน้ำ ศูนย์ประชุม
และพื้นที่สำหรับการพาณิชย์ ศูนย์กีฬาทางน้ำ และศูนย์เรียนรู้ชุมชน งบประมาณ
๑๐๐,๐๐๐,๐๐๐ บาท สภาอุตสาหกรรมจังหวัดสุรินทร์ เป็นหน่วยดำเนินการ
สืบเนื่องมาจากจังหวัดสุรินทร์มีลักษณะชุมชนเมืองหินอยู่หลายชุมเมือง และจะ
กลายเป็นแหล่งน้ำเล็ก ๆ อยู่หลายๆที่ ประมาณ ๑๐๐ ไร่เศษ แบบไม่ต่อเนื่องกัน เราจึง
จะใช้ประโยชน์จากเหมืองหิน เพื่อมาทำเป็นแหล่งน้ำที่ใช้อุปโภคและบริโภค โดยมีการ
เสนอ กรม.สัจจกรที่จังหวัดบุรีรัมย์ เพื่อให้พื้นที่ดังกล่าวนี้ได้ใช้ประโยชน์ โดยลักษณะ
เหมืองจะเป็นหลุมน้ำ หลายหลุมประมาณ ๑๐๐ ไร่ ซึ่งใช้ประโยชน์เป็นแหล่ง
รองรับน้ำได้ เพราะความลึกอยู่ประมาณ ๒๐ เมตรได้ และเราได้สังเกตเห็นว่าต่อไป
เราสามารถใช้อุปโภคจากส่วนนี้ได้ในการนำน้ำมาใช้อุปโภคและบริโภค
และยังสามารถจัดทำเป็นแหล่งท่องเที่ยวด้วย แหล่งท่องเที่ยวทางน้ำหรือกีฬาทางน้ำ
ผลความคืบหน้า สภาอุตสาหกรรมจังหวัดสุรินทร์ ดำเนินการตามกระบวนการ
พระราชบัญญัติแร่ พ.ศ. ๒๕๖๐ ต่อไป และสภาอุตสาหกรรมจังหวัดสุรินทร์
ได้ดำเนินการปรับปรุงภูมิทัศน์บางพื้นที่ไปแล้วบางส่วนโดยใช้เงินของภาคเอกชน
ดำเนินการเอง และได้ประสานกับสำนักงานโยธาธิการและผังเมืองจังหวัดสุรินทร์ และ
สำนักงานการปฏิรูปที่ดินจังหวัดสุรินทร์ เพื่อแก้ไขปัญหาและอุปสรรคเรื่องร่องน้ำ
ที่ตื้นเขิน และถนนพื้นที่ไม่สามารถเชื่อมต่อกันได้ จึงต้องขอคำปรึกษาเพื่อหาทางแก้ไข
พื้นที่ในส่วนนี้ให้สามารถใช้ประโยชน์จึงเรียนมาเพื่อให้ที่ประชุมรับทราบความคืบหน้าครับ

นายไพศาล จตุรพิตร
ผู้แทน สนง. สภาพัฒนา
การเศรษฐกิจและ
สังคมแห่งชาติ (สศช.)

ขอสอบถามเรื่องโครงการยกระดับเมืองนวัตกรรมอาหารภาคตะวันออกเฉียงเหนือ
โครงการ Northeastern Food Innopolis เพื่อบริหารจัดการโรงงานต้นแบบ (Pilot Plants)
มีความคืบหน้าอย่างไร โดยมหาวิทยาลัยเทคโนโลยีสุรนารี หลังจากมหาวิทยาลัย
เทคโนโลยีสุรนารีได้ประสานเกี่ยวกับเรื่องการจัดตั้ง Food Innopolis ขึ้นในจังหวัด
นครราชสีมา และโครงการก่อสร้างศูนย์รวบรวมตู้คอนเทนเนอร์และเปลี่ยนโหมดขนส่ง
Korat ICD : Inland Container Depot มีความคืบหน้าอย่างไรบ้าง

นางสาวอิสริยา เคียงวิมลรัตน์
ผู้แทน กลุ่มจังหวัด ฯ

เนื่องจากจังหวัดนครราชสีมาไม่ได้รายงานความคืบหน้าและผู้รับผิดชอบไม่ได้เข้า
ร่วมประชุม และไม่ได้ส่งรายงานเข้ามาด้วย จะมีแต่ผลความคืบหน้าจากการประชุม
กรอบ. รอบที่ผ่านมา

นายไพศาล จตุรพิตร
ผู้แทน สนง. สภาพัฒนา
การเศรษฐกิจและ
สังคมแห่งชาติ (สศช.)

โครงการสร้างพิพิธภัณฑ์ช้างศึกดำบรรพ์เฉลิมพระเกียรติดินนครราชสีมา
ผู้รับผิดชอบโดย มหาวิทยาลัยราชภัฏนครราชสีมา มีความคืบหน้าอย่างไร

นางสาวอิสริยา เคียงวิมลรัตน์ เรื่องของโครงการสร้างพิพิธภัณฑ์ช้างศึกดำบรรพ์เฉลิมพระเกียรตินครราชสีมา
ผู้แทน กลุ่มจังหวัด ฯ เนื่องจากยังไม่ได้รับงบประมาณการก่อสร้าง คาดการณ์ว่าอาจมีปัญหาในเรื่อง
การบริหารจัดการซึ่งต้องมีแผนการบริหารจัดการผู้รับผิดชอบค่าใช้จ่ายที่จะเกิดขึ้น ค่า
สาธารณูปโภค ค่าใช้จ่ายเกี่ยวกับการจ้างบุคลากร ค่าดูแลบำรุงรักษาสถานที่ แต่ก็มี
โครงการอื่นที่ให้การสนับสนุน เกี่ยวกับการท่องเที่ยวที่เกี่ยวกับช้างศึกดำบรรพ์อยู่ โดย
ได้รับงบประมาณในส่วนของจังหวัดเองหรืองบประมาณของทางภาคที่เข้ามาสนับสนุน
ให้พื้นที่ดังกล่าวให้เป็น ยูเนสโก (UNESCO)

นายไพศาล จตุรพิชพร พื้นที่ดำเนินการอาจต้องขออนุญาตกับกรมธนารักษ์ หากไม่ได้รับอนุญาตให้ใช้
พื้นที่
ผู้แทน สนง. สภาพัฒนา ก็ไม่สามารถดำเนินการก่อสร้างได้ และเรื่องของโครงการพัฒนาและฟื้นฟูเหมืองหิน
การเศรษฐกิจและ อุตสาหกรรม เพื่อการก่อสร้างและการท่องเที่ยว จะติด พรบ.แรกปี พ.ศ. ๒๕๖๐
สังคมแห่งชาติ (สศช.) ท่านจะต้องเตรียมกับสำนักงานอุตสาหกรรมจังหวัดสุรินทร์ ว่าสามารถทำได้หรือไม่
อีกประเด็นโครงการการพัฒนาจังหวัดสุรินทร์เป็นศูนย์บริการทางการแพทย์
(ศูนย์สุขภาพคู่ AEC) และโครงการจัดตั้งวิทยาลัยพยาบาล โรงพยาบาลและศูนย์ดูแล
สุขภาพ จังหวัดบุรีรัมย์ เป็นอย่างไรบ้าง

นางสาวอิสริยา เคียงวิมลรัตน์ โครงการการพัฒนาจังหวัดสุรินทร์เป็นศูนย์บริการทางการแพทย์ (ศูนย์สุขภาพคู่ AEC)
ผู้แทน กลุ่มจังหวัด ฯ จะมีรายงานความคืบหน้าว่าไม่ได้รับอนุมัติงบประมาณจากกระทรวงสาธารณสุข ในส่วน
ของโครงการจัดตั้งวิทยาลัยพยาบาล โรงพยาบาลและศูนย์ดูแลสุขภาพ จังหวัดบุรีรัมย์
ขอให้จังหวัดชี้แจงความคืบหน้าคะ ในวาระต่อไปคะ

มติที่ประชุม

รับทราบ

นางสาวอิสริยา เคียงวิมลรัตน์ ๓.๒ เรื่อง ความคืบหน้าการส่งรายละเอียดการจัดเตรียมข้อเสนอ แผนงาน/
ผู้แทน กลุ่มจังหวัด ฯ โครงการ /ข้อเสนอด้านนโยบาย สำหรับการประชุมคณะรัฐมนตรีอย่างเป็นทางการ
นอกสถานที่ ที่ส่วนราชการ – ภาคเอกชน ประสงค์จะให้กรอ.ส่วนกลางผลักดัน
(ต่อเนื่องจากการประชุมครั้งที่ ๑/๒๕๖๒ เมื่อวันที่ ๒๐ ธันวาคม ๒๕๖๒)

นายสิงห์ชัย ผ่องบุรุษ จังหวัดบุรีรัมย์ ได้เสนอเรื่องเข้าที่ประชุมเพื่อขอรับการสนับสนุนจากการ
ผู้แทน จังหวัดบุรีรัมย์ ประชุม กรอ. ครั้งที่ ๑/๒๕๖๒ ที่ผ่านมา อยู่จำนวน ๖ เรื่องที่เกี่ยวข้องกับจังหวัด
บุรีรัมย์อยู่ ๕ เรื่อง ดังนี้

๑. โครงการก่อสร้างสถานีสูบน้ำและท่อส่งน้ำดิบจากอ่างเก็บน้ำห้วยสวายมาเติม
ที่อ่างเก็บน้ำห้วยจระเข้มาก เพื่อเพิ่มปริมาณน้ำดิบให้เพียงพอต่อการผลิตน้ำประปา
หล่อเลี้ยงตัวเมืองและเขตเศรษฐกิจสำคัญของจังหวัดบุรีรัมย์ เสนอขอรับสนับสนุน
กรอ.ส่วนกลาง และครม.สัญจร

ความคืบหน้า จังหวัดบุรีรัมย์ได้รับการประสานงานจากสำนักงานการประปาส่วนภูมิภาค สาขาบุรีรัมย์ ว่าได้รับจัดสรรงบประมาณเพื่อดำเนินการโครงการก่อสร้างสถานีสูบน้ำและท่อส่งน้ำดิบจากอ่างเก็บน้ำห้วยสวายมาเติมที่อ่างเก็บน้ำห้วยจระเข้มาก เพื่อเพิ่มปริมาณน้ำดิบให้เพียงพอต่อการผลิตน้ำประปาหล่อเลี้ยงตัวเมืองและเขตเศรษฐกิจสำคัญของจังหวัดบุรีรัมย์แล้ว จึงไม่ต้องเสนอขอรับสนับสนุนจาก กรอ. ส่วนกลาง และกรม.สัญจร อีก จึงเรียนมาเพื่อโปรดทราบ เพื่อแจ้งให้กรอ.ส่วนกลาง รับทราบ และในส่วนนี้จึงขอถอนเรื่องนี้ออกด้วยนะครับ

๒. โครงการก่อสร้างถนนบายพาสเลี่ยงเมืองอำเภอประโคนชัยเพื่อสนับสนุนการเปิดจุดผ่านแดนถาวรช่องสายตะกู เสนอขอรับสนับสนุน กรอ.ส่วนกลาง และกรม.สัญจร

ความคืบหน้า เส้นทางที่สำคัญในการเดินทางจากตัวเมืองบุรีรัมย์สู่จุดผ่านแดนช่องสายตะกู คือ ถนนทางหลวงหมายเลข ๒๔๔๕ ช่วงตัวอำเภอประโคนชัย เป็นถนน ๒ ช่องจราจร ปัจจุบันมีความคับแคบ รถยนต์สัญจรไปมาค่อนข้างหนาแน่นและแออัด เพื่อให้การเดินทางไปยังจุดผ่านแดนช่องสายตะกูเป็นไปอย่างสะดวกรวดเร็วและมีความปลอดภัย หอการค้าจังหวัดบุรีรัมย์ร่วมกับสภาอุตสาหกรรมจังหวัดบุรีรัมย์ สภาอุตสาหกรรมท่องเที่ยวจังหวัดบุรีรัมย์ และชมรมธนาคารจังหวัดบุรีรัมย์ ร่วมกับแขวงทางหลวงบุรีรัมย์ แขวงทางหลวงชนบทบุรีรัมย์เสนอให้ทางจังหวัดและหน่วยงานที่เกี่ยวข้องดำเนินการก่อสร้างถนนบายพาสเลี่ยงเมืองที่อำเภอประโคนชัยเพื่อเพิ่มความสะดวกและปลอดภัยในการเดินทางไปยังจุดผ่านแดนสายตะกู อำเภอบ้านกรวด จังหวัดบุรีรัมย์ ถ้าจัดตั้งเป็นด่านชายแดนถาวรแล้วการจราจรทำให้มีจำนวนรถยนต์ที่เข้ามาในพื้นที่จังหวัดบุรีรัมย์ค่อนข้างมาก ถนนบางช่วงยังคงแออัด ไม่สามารถอำนวยความสะดวกแก่นักท่องเที่ยวและอำนวยความสะดวกในการขนส่งสินค้าได้เท่าที่ควร จึงได้ประสานไปยังแขวงทางหลวงบุรีรัมย์ ได้ศึกษา สำรวจ ออกแบบ การก่อสร้างแล้วเรียบร้อยครับ

๓. โครงการก่อสร้างถนนบายพาสเลี่ยงเมืองที่อำเภอนางรองเพื่อสนับสนุนการเดินทางและการขนส่งสินค้าสู่ภาคตะวันออกและท่าเรือแหลมฉบัง เสนอขอรับสนับสนุน กรอ.ส่วนกลาง และกรม.สัญจร

ความคืบหน้า เดิมได้วางแผนการดำเนินงาน พื้นที่ที่มีการคัดค้าน แต่สิ่งที่คัดค้านไม่ได้คัดค้านการก่อสร้างคัดค้านจุดที่ดำเนินการมันอยู่ใกล้แหล่งชุมชนเกินไปทางชุมชนมีความต้องการจะให้ขยับจุดดำเนินการก่อสร้างออกไปข้างนอกอีก ปัญหาอุปสรรคส่วนนี้กรมทางหลวงได้รับเรื่องเพื่อไปพิจารณาดำเนินการเรียบร้อยแล้ว และได้สำรวจออกแบบก่อสร้างถนนบายพาสเลี่ยงเมือง สิ่งที่ต้องการที่นำมาเสนอตรงนี้คืออยากให้ช่วยผลักดันครับ

๔. โครงการจัดตั้งวิทยาลัยพยาบาล โรงพยาบาลและศูนย์ดูแลสุขภาพ เสนอขอรับสนับสนุน กรอ.ส่วนกลาง และกรม.สัญจร

ความคืบหน้า ณ ขณะนี้สำนักงานสาธารณสุขจังหวัดบุรีรัมย์ได้รายงานมาว่าทางกระทรวงสาธารณสุขได้ให้ความเห็นชอบโครงการสร้างเสริมสุขภาพ งบประมาณ ๑๘๐ ล้านบาท ในส่วนของโครงการจัดตั้งวิทยาลัยพยาบาล กระทรวงสาธารณสุขยังไม่ได้พิจารณา

นายไพศาล จตุรพิชพร
ผู้แทน สนง. สภาพัฒนา
การเศรษฐกิจและ
สังคมแห่งชาติ (สศช.)

โครงการจัดตั้งอาคารศูนย์ดูแลส่งเสริมและฟื้นฟูสภาพผู้สูงอายุจังหวัดบุรีรัมย์
มีความคืบหน้าอย่างไร

นายสิงห์ชัย ผ่องบุรุษ
ผู้แทน จังหวัดบุรีรัมย์

สำหรับโครงการจัดตั้งอาคารศูนย์ดูแลส่งเสริมและฟื้นฟูสภาพผู้สูงอายุจังหวัดบุรีรัมย์ ในเรื่องของการใช้พื้นที่ขณะนี้ผ่านคณะกรรมการพิจารณาการให้ความยินยอมหรืออนุญาตการใช้ประโยชน์ที่ดินในเขตปฏิรูปที่ดิน ครั้งที่ ๑ /๒๕๖๒ เมื่อวันที่ ๒๖ มีนาคม ๒๕๖๒ และอยู่ระหว่างคณะกรรมการ สปก.ชุดใหญ่ ซึ่งมีรัฐมนตรีว่าการกระทรวงเกษตรและสหกรณ์เป็นประธานพิจารณาอนุมัติ

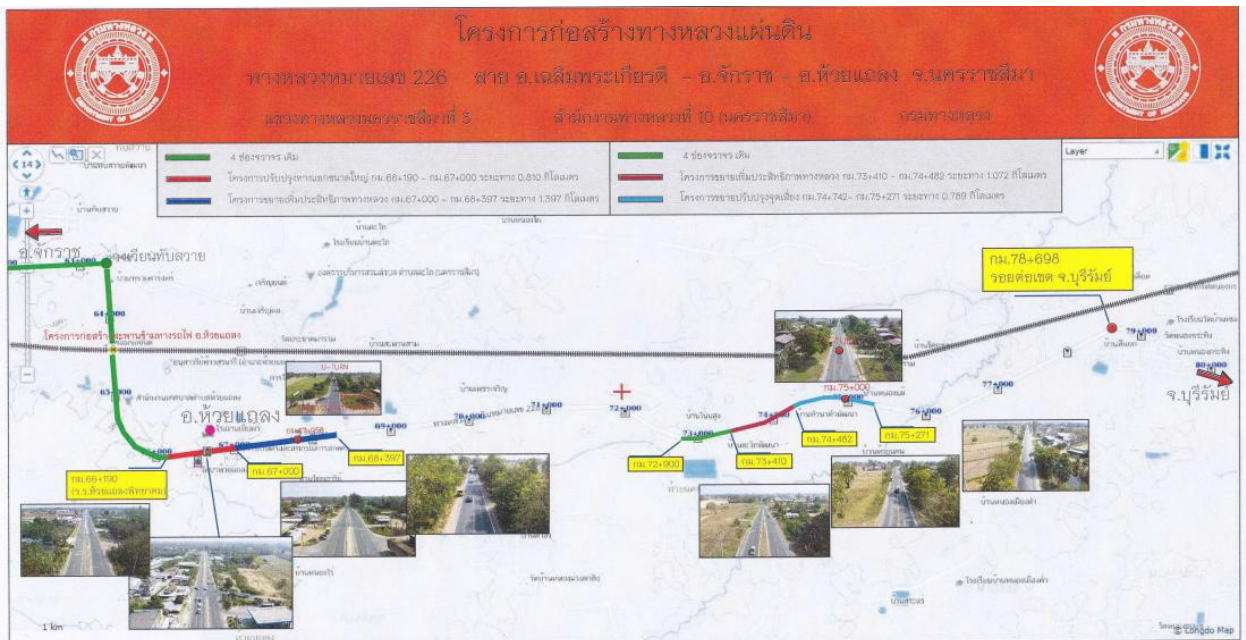
๕. โครงการขยายถนน ๔ ช่องจราจร ทางหลวงหมายเลข ๒๒๖ ช่วงลำปลายมาศ -ห้วยแกลง และ ห้วยแกลง - อ.เฉลิมพระเกียรติ จ.นครราชสีมา รวมระยะทางประมาณ ๓๐ กิโลเมตร เสนอขอรับสนับสนุน กรอ.ส่วนกลาง และกรม.สัถุจร

นายสิงห์ชัย ผ่องบุรุษ
ผู้แทน จังหวัดบุรีรัมย์

ขอแจ้งให้ท่านทราบว่า ข้อเสนอของจังหวัดบุรีรัมย์แต่พื้นที่ดำเนินการไม่ได้อยู่ในพื้นที่จังหวัดบุรีรัมย์ จะเป็นพื้นที่จากจังหวัดบุรีรัมย์ ช่วงลำปลายมาศ -ห้วยแกลง และ ห้วยแกลง - อ.เฉลิมพระเกียรติ จ.นครราชสีมา แต่อยู่ในพื้นที่จังหวัดนครราชสีมา ซึ่งพื้นที่ในส่วนของจังหวัดบุรีรัมย์เราเป็นถนน ๔ ช่องจราจร ถัดจากถนน ๔ ช่องจราจร พอดตัดเข้าพื้นที่จังหวัดนครราชสีมา จะกลายเป็นถนน ๒ ช่องจราจร จึงเสนอเข้าที่ประชุม กรอ.กลุ่มจังหวัด ฯ

นายชิตพล เหลืองอัน
รองผู้อำนวยการ
แขวงทางหลวงที่ ๓

ความคืบหน้า โครงการขยายช่องทางหลวงหมายเลข ๒๒๖ งบประมาณประจำปี ๒๕๖๓ แขวงทางหลวงนครราชสีมาที่ ๓ โดยโครงการขยายช่องทางหลวงหมายเลข ๒๒๖ ขยายเป็น ๔ ช่องทางจราจร งบประมาณ ๘๐๐ ล้านบาท ส่วนในปีงบประมาณ พ.ศ. ๒๕๖๓ ในแผนของแขวงทางหลวงที่ ๓ งบประมาณจะแบ่งงบประมาณจะมีโครงการที่จะดำเนินการต่อเนื่อง ประมาณ ๖ ตอน งบประมาณ ๑๗๐ ล้านบาท ระยะทางที่จะก่อสร้างทั้งหมดรวม ประมาณ ๒๓ กิโลเมตร โครงการใหญ่ๆ ที่จะแล้วเสร็จภายในปี พ.ศ. ๒๕๖๕ - ๒๕๖๖ น่าจะแล้วเสร็จเป็น ๔ ช่องจราจรทั้งหมดครับ



นายไพศาล จตุรพิชพร
ผู้แทน สนง. สภาพัฒนา
การเศรษฐกิจและ
สังคมแห่งชาติ (สศช.)

ก่อนที่จะไปข้อเสนอถัดไปขอแจ้งให้ท่านทราบเรื่องที่ท่านพิจารณากันมาการที่จะ
ขอรับการจัดสรรงบประมาณจะต้องตอบโจทย์ของกลุ่มจังหวัด ฯ ส่งเรื่องไปยัง กรอ. ภาค
ในส่วนช่องทางที่ท่านกล่าวว่าจังหวัดบุรีรัมย์ส่งเรื่องไปที่กรมทางหลวงอีกช่องทางหนึ่ง
จริง ๆ แล้วการประชุมกรอ.กลุ่มจังหวัด ฯ ต้องผ่านขั้นตอนกฎหมายที่รองรับด้วย แต่ถ้าท่าน
จะผ่านไปที่หากฟังก์ชันใช้มติที่ประชุม กรอ. รองรับ ตามแนวทางการดำเนินงาน กรอ. นั้น
มติ ครม. กล่าวว่า เสนอเรื่องต่อไปที่กระทรวงมหาดไทย หรือกระทรวงคมนาคมเลย หากท่าน
ประสานงานระหว่างกรม เรื่องที่เสนออาจไม่ได้รับความคืบหน้า ซึ่งเป็นข้อกังวลใจ
หากดำเนินการตามขั้นตอนนี้เรื่องจะต่อเนื่อง สังเกตนะครับว่าเมื่อดำเนินการตามขั้นตอน
แล้วเรื่องจะถูกเสนอไปยังกระทรวงเช่นกัน ข้อเสนอถามว่าโครงการที่เสนอมา ๗ โครงการ
ตอบโจทย์ของแผนจังหวัดและกลุ่มจังหวัด ฯ อย่างไร อันนี้ผมฝากไว้เพื่อนำไปเพิ่มเติม
ข้อมูลมีผลกระทบต่อกลุ่มจังหวัด ฯ อย่างไร เนื่องจากว่า ถ้ามี ครม. สัญจร ก็
พิจารณาถึง ความมี IMPACT แน่นนอน ซึ่งอาจจะไม่เป็นอย่างที่เสนอไว้ เพราะข้อสั่งการ
ของนายกรัฐมนตรี ที่เข้า ครม. นี้จะต้องเชื่อมโยง แผนชาติ แผนภาค แผนจังหวัด
แผนกลุ่มจังหวัด ฯ โดยเฉพาะโครงการที่มี IMPACT ต่อกลุ่มจังหวัด ฯ ซึ่งวันนี้ในนาม
ของกลุ่มจังหวัด ฯ โครงการที่เสนอมมีความสำคัญทั้งสิ้น คราวที่เสนอต่อ ครม. สัญจร
จังหวัดบุรีรัมย์ ส่วนใหญ่เป็นโครงสร้างพื้นฐานและเน้นไปที่ด้านคมนาคม แต่ในรอบนี้
ขอให้ท่านจัดลำดับความสำคัญความจำเป็นเร่งด่วนและที่เสนอเรื่องไปยังกรมทางหลวง
ถือว่าเป็นช่องทางหนึ่งหรือด้วยกระบวนการดำเนินการของกรอ. ที่ถูกกลั่นกรองจากที่นี่
ดังนั้น ข้อเสนอต่าง ๆ ให้เตรียมพร้อมไว้สำหรับ ครม. สัญจร ซึ่งไม่ทราบว่าจะมาที่ใด
แต่ช่วงมีนาคม ๒๕๖๓ มีครม. สัญจร แน่นนอน ผมก็จะใช้หลักการเหล่านี้ที่จะจัดทำข้อมูล
เพื่อรายงานท่านนายกรัฐมนตรี ดังนั้นขอให้ท่านเตรียมข้อมูลทั้งของกรอ.จังหวัด หรือ
กรอ.กลุ่มจังหวัด ฯ ที่มีความจำเป็นจริง ๆ และไม่ต้องเสนอซ้ำซ้อนกับโครงการที่ได้รับ
การจัดสรรงบประมาณมาแล้ว หรือเรื่องใดที่อยู่ในแผนแล้วจะไปเร่งรัด จากแผนปี
๒๕๖๕ เป็น แผนปี ๒๕๖๔ ไม่ได้ เพราะสัญญาทำไว้แล้วตามขั้นตอนของกระทรวง
คมนาคม และส่วนในเรื่องของการใช้พื้นที่ ก็ไปดำเนินการขออนุญาต เพราะพื้นที่ต่าง ๆ
มีความสำคัญทั้งหมดไม่ว่าจะใช้พื้นที่ของกรมธนารักษ์ หรือพื้นที่ของป่ากรมอุทยาน
แห่งชาติ สัตว์ป่า และพันธุ์พืช ต้องเข้าใจเลยพื้นที่ป่าจะไม่สามารถเข้าไปดำเนินการได้
วันนี้ผมขอให้ข้อมูลในการพิจารณาส่งไปตามขั้นตอน เพราะถ้า ครม. มาจะพิจารณากัน
แบบนี้ และจะได้ข้อเสนอที่ชัดเจน จะตอบโจทย์ได้ ในการเข้า ครม. จะได้ลงมติ และ
ขับเคลื่อนต่อไป ในเรื่องต่าง ๆ ตามแผนงานกลุ่มจังหวัด ฯ แผนภาค หรือฟังก์ชัน
(Functions) นะครับผม

นายสิงห์ชัย ผ่องบุรุษ
ผู้แทนจังหวัดบุรีรัมย์

เรื่องการจัดส่งข้อมูลไปยังกระทรวงมหาดไทยและเราดำเนินการไปตามขั้นตอน
ปกติ คือข้อเสนอไปยังกระทรวงมหาดไทย และส่งไปยังกรม หรือที่ต่าง ๆ ที่เกี่ยวข้องกับ
โครงการนั้น ๆ ด้วย เพื่อให้ข้อมูลไปสองทาง

๖. โครงการก่อสร้างศูนย์ประชุมและจัดนิทรรศการภูมิภาคตะวันออกเฉียงเหนือ ตอนล่าง ๑ ที่จังหวัดบุรีรัมย์ เสนอขอรับสนับสนุน กรอ. ส่วนกลาง และครม. สัญจร

นายสิงห์ชัย ผ่องบุรุษ
ผู้แทน จังหวัดบุรีรัมย์

เรื่องนี้จะเสนอมานั้นรอรายละเอียดในวาระถัดไปครับ

มติที่ประชุม

รับทราบ และจังหวัดบุรีรัมย์ขอถอนเรื่องจำนวน ๒ เรื่อง คือ โครงการก่อสร้างสถานีสูบน้ำและท่อส่งน้ำดิบจากอ่างเก็บน้ำห้วยสวายมาเติมที่อ่างเก็บน้ำห้วยจระเข้มาก เพื่อเพิ่มปริมาณน้ำดิบให้เพียงพอต่อการผลิตน้ำประปาหล่อเลี้ยงตัวเมืองและเขตเศรษฐกิจสำคัญของจังหวัดบุรีรัมย์ และโครงการขยายถนน ๔ ช่องจราจร ทางหลวงหมายเลข ๒๒๖ ช่วงลำปลายมาศ - ห้วยแถลง และ ห้วยแถลง - อ.เฉลิมพระเกียรติ จ.นครราชสีมา รวมระยะทางประมาณ ๓๐ กิโลเมตร

นายวีระพงษ์ สว่างศิริพิทย์ จังหวัดสุรินทร์ ได้เสนอขอรับการสนับสนุน จำนวน ๒ โครงการ งบประมาณ ผู้แทน จังหวัดสุรินทร์ ๙,๒๕๒.๐๐ ล้านบาท ดังนี้

๑. แผนงาน/โครงการพัฒนาในพื้นที่ลุ่มน้ำลำชี้น้อย จำนวน ๒๖ รายการ งบประมาณ ๓,๒๕๒.๐๐ ล้านบาท (โครงการชลประทานสุรินทร์)
๒. โครงการพัฒนาโครงข่ายทางหลวงเพื่อเชื่อมโยงเศรษฐกิจกลุ่มจังหวัด ภาคตะวันออกเฉียงเหนือตอนล่าง ๑ จำนวน ๔ สายทาง งบประมาณ ๖,๐๑๐ ล้านบาท รายละเอียดขอเชิญ โครงการชลประทานสุรินทร์ และแขวงทางหลวงสุรินทร์ เป็นผู้ชี้แจงรายละเอียดครับ

นายกิตติศักดิ์ แสงผล
ผู้แทน โครงการ
ชลประทาน
จังหวัดสุรินทร์

๑. แผนงาน/โครงการพัฒนาในพื้นที่ลุ่มน้ำลำชี้น้อย งบประมาณ ๓,๒๕๒.๐๐ ล้านบาท (โครงการชลประทานสุรินทร์) เสนอขอรับสนับสนุน กรอ.ส่วนกลาง และ กรม. สัตยจร เป็นแผนงานโครงการที่โครงการชลประทานสุรินทร์ ที่ดำเนินการในพื้นที่ จังหวัดสุรินทร์ ลำชี้น้อยเป็นลำน้ำขนาดปานกลาง ต้นน้ำอยู่ที่อกเขาพนมดงรัก เขต อำเภอพนมดงรัก จังหวัดสุรินทร์ มีพื้นที่ลุ่มน้ำทั้งสิ้น ๔,๕๙๑ ตารางกิโลเมตร ปริมาณ น้ำท่าเฉลี่ยประมาณ ๖๑๔.๘๑ ล้านลูกบาศก์เมตรต่อปี มีลุ่มน้ำสาขาที่สำคัญ คือ ลำห้วย เสนง และลำห้วยอำปิล และเป็นเส้นแบ่งเขตแดนจังหวัดระหว่างสุรินทร์และบุรีรัมย์ก่อน จะไหลลงแม่น้ำมูลที่อำเภอลำทะเมนชัยบุรีรัมย์จังหวัดสุรินทร์ มีการพัฒนาแหล่งน้ำจากหน่วยงาน ต่างๆ เป็นจำนวนมาก แต่ยังไม่เพียงพอกับความต้องการของราษฎร มักประสบปัญหา ภัยแล้งและน้ำท่วมในพื้นที่เป็นประจำทุกปี อีกทั้งยังประสบปัญหา การเปลี่ยนแปลงทาง น้ำธรรมชาติและสิ่งกีดขวางทางน้ำต่างๆ ทำให้ปริมาณน้ำที่ไหลลงอ่างเก็บน้ำขนาดกลาง ของกรมชลประทาน เกิดการเปลี่ยนแปลง ดังนั้น การบริหารจัดการทรัพยากรน้ำในลุ่ม น้ำลำชี้น้อย ในอดีตพื้นที่จังหวัดสุรินทร์ ยังไม่สามารถบรรลุจุดมุ่งหมายหลักของการ พัฒนาอย่างยั่งยืน โดยสาเหตุหลักคือขาดแผนพัฒนาที่มีลักษณะบูรณาการเนื่องจากเป็น แผนงานที่กำหนดโดยหน่วยงานภาครัฐระดับ Top Down มีความซ้ำซ้อนเพราะมี หลากหลายหน่วยงานดำเนินการประชาชนผู้เกี่ยวข้องมีส่วนร่วม เป็นหุ้นส่วนและเป็น เจ้าภาพในระดับน้อย ไม่จริงจังและต่อเนื่องในกระบวนการบริหารจัดการทรัพยากรน้ำ ในพื้นที่ทั้งในขั้นตอนศึกษาสำรวจ การสำรวจ ออกแบบ การก่อสร้าง การใช้ประโยชน์ จากโครงการการซ่อมแซมและบำรุงรักษาส่งผลให้เกิดความขัดแย้ง ความไม่เข้าใจ ขาดการยอมรับจากประชาชนในระดับพื้นที่ โครงการชลประทานสุรินทร์ ได้นำเสนอ

แผนงาน/โครงการพัฒนาในพื้นที่ลุ่มน้ำลำชี้น้อย ๒๖ โครงการ มีดังนี้

โครงการชลประทานสุรินทร์ เป็นหน่วยดำเนินการ จำนวน ๑๕ โครงการ
มูลกกลางเป็นหน่วยดำเนินการ จำนวน ๕ โครงการ
สำนักงานก่อสร้างชลประทานขนาดกลางที่ ๘ เป็นหน่วยดำเนินการ จำนวน ๖ โครงการ

ลำดับ ที่	รายการงาน	ตำบล	อำเภอ	จังหวัด	งบประมาณ	หมายเหตุ
	แผนงานระยะเร่งด่วน (๑-๒ปี)					
๑	แก้มลิงฝายบ้านใหม่พร้อมอาคารประกอบ	ตระแสง	เมือง	สุรินทร์	๓๐,๐๐๐,๐๐๐	คป.สุรินทร์
๒	ปรับปรุงระบบระบายน้ำอ่างเก็บน้ำบ้าน ระไซร์พร้อมอาคารประกอบ	สวาย	เมือง	สุรินทร์	๘๐,๐๐๐,๐๐๐	คป.สุรินทร์
๓	แก้มลิงหนองละลมพะเนาพร้อมอาคาร ประกอบ	สวาย	เมือง	สุรินทร์	๕๐,๐๐๐,๐๐๐	คป.สุรินทร์
๔	แก้มลิงบ้านตระแสงพร้อมอาคารประกอบ	ท่าสว่าง	เมือง	สุรินทร์	๕๐,๐๐๐,๐๐๐	คป.สุรินทร์
๕	แก้มลิงบ้านโคโคพร้อมอาคารประกอบ	ตระแสง	เมือง	สุรินทร์	๔๕,๐๐๐,๐๐๐	คป.สุรินทร์
๖	แก้มลิงกุดตลาดพร้อมอาคารประกอบ	กระโพ	ท่าตูม	สุรินทร์	๓๕,๐๐๐,๐๐๐	คป.สุรินทร์
๗	สถานีสูบน้ำด้วยไฟฟ้าพร้อมระบบส่งน้ำบ้าน ตากกลาง	กระโพ	ท่าตูม	สุรินทร์	๒๕,๐๐๐,๐๐๐	คป.สุรินทร์
๘	โครงการจ้างศึกษาความเหมาะสมการพัฒนา ลุ่มน้ำลำชีน้อย จังหวัดสุรินทร์	-	เมือง	สุรินทร์	๕,๐๐๐,๐๐๐	คป.สุรินทร์
๙	แก้มลิงหนองเกลือเหินพร้อมอาคารประกอบ	สวาย	เมือง	สุรินทร์	๒๐,๐๐๐,๐๐๐	มูลกลาง
๑๐	แก้มลิงหนองเสนีพร้อมอาคารประกอบ	สวาย	เมือง	สุรินทร์	๗,๐๐๐,๐๐๐	มูลกลาง
	แผนงานระยะกลาง (๒-๕ปี)					
๑๑	ซ่อมแซมฝายยางบ้านตระแสง	ท่าสว่าง	เมือง	สุรินทร์	๑๐๐,๐๐๐,๐๐๐	มูลกลาง
๑๒	แก้มลิงหนองกระโดนพร้อมอาคาร ประกอบ	เมืองลีง	จอมพระ	สุรินทร์	๖๐,๐๐๐,๐๐๐	คป.สุรินทร์
๑๓	ปตร.บ้านศาลา พร้อมระบบส่งน้ำ	นาดี	เมือง	สุรินทร์	๖๐๐,๐๐๐,๐๐๐	สำนักงานก่อสร้าง ชลประทานขนาด กลางที่ ๘ (สกก.๘)
๑๔	สถานีสูบน้ำด้วยไฟฟ้าพร้อมระบบส่งน้ำบ้านพญาราม	เพี้ยราม	เมือง	สุรินทร์	๑๕๐,๐๐๐,๐๐๐	กรม.สัจจร
๑๕	อาคารบังคับน้ำบ้านใหม่ (คุ้มบ้านขาม)	ตระแสง	เมือง	สุรินทร์	๑๕,๐๐๐,๐๐๐	มูลกลาง
๑๖	อาคารบังคับน้ำบ้านแสโร	ทุ่งมน	ปราสาท	สุรินทร์	๓๕,๐๐๐,๐๐๐	มูลกลาง
๑๗	โครงการพัฒนาแหล่งน้ำลุ่มน้ำห้วยเสนง ตอนบน	เจนีง	เมือง	สุรินทร์	๒๕๐,๐๐๐,๐๐๐	คป.สุรินทร์
๑๘	โครงการพัฒนาแหล่งน้ำลุ่มน้ำอำปิลตอนบน	เทนมีย์	เมือง	สุรินทร์	๒๕๐,๐๐๐,๐๐๐	คป.สุรินทร์
	แผนงานระยะยาว (๕-๗ปี)					
๑๙	ปตร.ปากลำชี	กระโพ	ท่าตูม	สุรินทร์	๓๕๐,๐๐๐,๐๐๐	สกก.๘
๒๐	ปรับปรุงฝายบ้านเมืองลีง	เมืองลีง	จอมพระ	สุรินทร์	๓๐๐,๐๐๐,๐๐๐	สกก.๘
๒๑	ปรับปรุงฝายบ้านทุ่งมน	ทุ่งมน	ปราสาท	สุรินทร์	๒๐๐,๐๐๐,๐๐	สกก.๘
๒๒	ปรับปรุงฝายยางตระแสง	ท่าสว่าง	เมือง	สุรินทร์	๓๕๐,๐๐๐,๐๐๐	สกก.๘
๒๓	โครงการผันน้ำลุ่มน้ำห้วยเสนง-อำปิล	เทนมีย์	เมือง	สุรินทร์	๑๕๐,๐๐๐,๐๐๐	คป.สุรินทร์
๒๔	แก้มลิงหนองทำนบพร้อมอาคารประกอบ	เพี้ยราม	เมือง	สุรินทร์	๕๐,๐๐๐,๐๐๐	คป.สุรินทร์/ กรม.สัจจร

ลำดับ ที่	รายการงาน	ตำบล	อำเภอ	จังหวัด	งบประมาณ	หมายเหตุ
๒๕	แก้มลิงหนองตาเฮงพร้อมอาคารประกอบ	เพี้ยราม	เมือง	สุรินทร์	๘๕,๐๐๐,๐๐๐	คป.สุรินทร์/ กรม.สัจจร
๒๖	สถานีสูบน้ำด้วยไฟฟ้าพร้อมระบบส่งน้ำบ้าน หัวน่าน	ตระแสง	เมือง	สุรินทร์	๑๕๐,๐๐๐,๐๐๐	สกก.๘
รวม					๓,๒๔๒,๐๐๐,๐๐๐	

ทั้งนี้ โครงการชลประทานสุรินทร์ ได้มีความพร้อมที่จะดำเนินการโครงการดังกล่าว ทั้งหมด ๒๖ รายการ ทั้งความพร้อมในเรื่องของแบบแปลน ปร.๔ ปร.๕ มีความพร้อมในเรื่องของการขอใช้พื้นที่ เรียบร้อยแล้วครับ ยังคงเหลือสำนักงานก่อสร้างชลประทานขนาดกลางที่ ๘ (สกก.๘) อยู่ระหว่างทำเรื่องขออนุญาตใช้พื้นที่ครับ

นายไพศาล จตุรพิตร
ผู้แทน สนง. สภาพัฒนา
การเศรษฐกิจและ
สังคมแห่งชาติ (สศช.)

ได้ขออนุญาตไปยัง สำนักงานทรัพยากรน้ำแห่งชาติ (สทนช.) บ้างหรือป่าวครับ

นายกิตติศักดิ์ แสงผล
ผู้แทน โครงการ
ชลประทาน
จังหวัดสุรินทร์

ได้นำเสนอไปยังสำนักงานทรัพยากรน้ำแห่งชาติ (สทนช.) ด้วยครับ

นายกิตติพันธ์ ผิวเอี่ยม
ผู้แทน แขวงทางหลวง
สุรินทร์

**๒. โครงการพัฒนาโครงข่ายทางหลวงเพื่อเชื่อมโยงเศรษฐกิจกลุ่มจังหวัด
ภาคตะวันออกเฉียงเหนือตอนล่าง ๑ (แขวงทางหลวงสุรินทร์) จำนวน ๔ สายทาง
งบประมาณ ๖,๐๑๐.๐๐ ล้านบาท เสนอขอรับสนับสนุน กรอ.ส่วนกลาง และกรม.
สัจจร**

โครงการพัฒนาโครงข่ายทางหลวงเพื่อเชื่อมโยงเศรษฐกิจกลุ่มจังหวัดภาคตะวันออกเฉียงเหนือตอนล่าง ๑ เนื่องจาก ขอรายงานในส่วนที่เป็นกิจกรรมของกรมทางหลวงที่ได้เสนอในช่วง ครม. ปี พ.ศ. ๒๕๖๑ เส้นทาง ๒๒๖ ซึ่งเป็นทางจากสุรินทร์ไป ห้วยทับทันหรือไปทางจังหวัดศรีสะเกษ เส้นทางนี้มีระยะทางที่เหลือ ๒ ช่องจราจรอยู่ประมาณ ๔๐ กว่ากิโลเมตร สำหรับปี พ.ศ. ๒๕๖๓ ไม่ได้งบประมาณเนื่องจากมีหลายพื้นที่ที่ยังติดปัญหาอยู่ การสำรวจออกแบบเส้นทางนี้ได้ออกแบบสำรวจเสร็จเรียบร้อยแล้ว กรมทางหลวงจะมีการศึกษาผลกระทบสิ่งแวดล้อม ซึ่งตรงนี้จะผ่านแหล่งโบราณสถาน ทำให้เลื่อนไปดำเนินการในปี พ.ศ. ๒๕๖๔ สำหรับเส้นทางของทางหลวงหมายเลข ๒๐๗๗ ตอนสุรินทร์-สังขละ เส้นทางนี้เป็นเส้นทางที่ได้เสนอเข้าไปและเป็นเส้นทางที่จังหวัดมีความต้องการมาก ในปี พ.ศ. ๒๕๖๓ มีการเข้ามาสำรวจออกแบบแล้ว อยู่ระหว่างการสำรวจออกแบบ แต่บางช่วงที่ยังติดปัญหาเรื่องของสิ่งแวดล้อมเช่นเดียวกัน เพราะฉะนั้นจะมีบางตอนที่ต้องดำเนินการในระยะทางสั้น ๆ ไปก่อนเพื่อที่จะแก้ปัญหาในส่วนของเส้นทางที่ยังมีความต้องการ เส้นทางที่ ๓ ทางหลวงหมายเลข ๒๓๗๘ เส้นทางนี้เป็นเส้นทางที่เชื่อมต่อระหว่างจังหวัดสุรินทร์ไปยังอำเภอสตึกหรือสนามบินบุรีรัมย์ สำหรับปีนี้ทางกรมทางหลวงได้อนุมัติในการให้งบในการศึกษา

(๑) โครงการเขตเศรษฐกิจพิเศษจังหวัดนครราชสีมา นำเสนอโดยสภาอุตสาหกรรมจังหวัดนครราชสีมา เสนอขอรับสนับสนุน กรอ.ส่วนกลาง และกรม.สัญญา

นางกรรณมา ลีอออดุลย์
กรรมการและผู้ช่วย
เลขานุการ

ยังคงมีหัวข้อ “โครงการเขตเศรษฐกิจพิเศษจังหวัดนครราชสีมา” นำเสนอโดยสภาอุตสาหกรรมจังหวัดนครราชสีมา เสนอขอรับสนับสนุน กรอ.ส่วนกลาง และกรม.สัญญา ยังไม่มีข้อมูลชี้แจง เนื่องจากจังหวัดนครราชสีมาวันนี้มีภารกิจรับ นายกรัฐมนตรี เกี่ยวกับการมอบเงินช่วยเหลือผู้ประสบภัยเหตุการณ์ก่อการร้ายที่ห้างสรรพสินค้าเทอร์มินอล ๒๑ ณ หอประชุมเปรมติณสูลานนท์ จึงขอเรียนให้ ผู้อำนวยการส่วนประสานความร่วมมือภาครัฐและเอกชน สำนักงานสภาพัฒนาการเศรษฐกิจและสังคมแห่งชาติ (สศช.) ความเป็นไปได้ขั้นตอนการดำเนินงานของ โครงการเขตเศรษฐกิจพิเศษจังหวัดนครราชสีมา ว่าจังหวัดบุรีรัมย์ จังหวัดสุรินทร์ จะทำบ้าง จะต้องดำเนินการหรือเตรียมการ หรือมีวิธีการอย่างไร

นายไพศาล จตุรพิชพร
ผู้แทน สนง. สภาพัฒนาการเศรษฐกิจและสังคมแห่งชาติ (สศช.)

เมื่อคณะรัฐมนตรี วันที่ ๑๔ ที่ผ่านมา มีการยกเลิกคำสั่ง สศช. ทั้งหมดเกี่ยวกับเขตพัฒนาพิเศษภาคตะวันออก (EEC) อยู่ระหว่างการยกวางระเบียบเพื่อเสนอ นายกรัฐมนตรี เพื่อพิจารณา เพราะฉะนั้นการเสนอเรื่องของการจัดการเศรษฐกิจพิเศษ ถ้ามีข้อเสนอในการจัดทำ มีอยู่จังหวัดหนึ่งเสนอเรื่องผ่านรองเลขาธิการนายกรัฐมนตรี เพื่อขอให้เขตเศรษฐกิจพิเศษ ผ่านมาถึงนายกรัฐมนตรีเห็นชอบในการเสนอเรื่องนี้ จะต้องเป็นในรูปแบบ Project Brief สั้นๆ ถามว่าจะเข้ากระบวนการขั้นตอนการเสนอเรื่อง ยกตัวอย่างง่ายๆ เช่น จังหวัดนครราชสีมาหรือกลุ่มจังหวัด ฯ ต้องการให้มีการศึกษาเศรษฐกิจพิเศษจังหวัดในกลุ่มของอีสานล่าง ๑ เนื่องจากเราไม่รู้ว่าจะจังหวัดไหนที่จะมีขีดความสามารถ จะเป็นเขตที่จะเป็นพื้นที่เขตเศรษฐกิจพิเศษได้ วัตถุประสงค์ เป้าหมาย ตัวชี้วัด กิจกรรมที่ดำเนินการบริหารจัดการ และเข้ามาขอมติจาก กรอ. กลุ่มจังหวัด ฯ เสนอไปที่สภาพัฒนาการเศรษฐกิจและสังคมแห่งชาติ ในฐานะเลขาธิการนายกรัฐมนตรี ตามระเบียบสำนักนายกรัฐมนตรีเรื่องงบประมาณเพื่อให้เกิดการศึกษา รายละเอียดและงบประมาณ และกระบวนการหลังจากนั้นจะเข้าคณะกรรมการนโยบายเขตพัฒนาเศรษฐกิจพิเศษ (กนพ.) โดยมีนายกรัฐมนตรีเป็นประธาน ขณะนี้อยู่ระหว่างรอระเบียบ ซึ่งยังมีมติที่ประชุมพิจารณาเรายังไม่ทราบว่าจะกลุ่มจังหวัด ฯ จังหวัดใดเหมาะสมต้องมาพิจารณาก่อนว่าจะเป็น จังหวัดส่งมาที่กระทรวงมหาดไทยนำเรียนคณะกรรมการ นโยบายเขตพัฒนาเศรษฐกิจพิเศษ (กนพ.) หรือลองค้นข้อมูลเกี่ยวกับการร่างระเบียบเป็นอย่างไร แล้วจะมอบให้ใครไปศึกษาความเป็นไปได้ ท่านนายกรัฐมนตรีจะเป็นผู้สั่งการ และนี่คือกระบวนการและขั้นตอนที่ถูกต้องนะครับ

นางกรรณมา ลีอออดุลย์
กรรมการและผู้ช่วย
เลขานุการ

เราก็ได้รับความกระจ่างพอสมควรนะคะเกี่ยวกับเศรษฐกิจพิเศษโดยไม่จำเป็นจะต้องเป็นจังหวัดนครราชสีมา อาจจะเป็นจังหวัดสุรินทร์ จังหวัดชัยภูมิ จังหวัดบุรีรัมย์ก็ได้ ขอขอบคุณค่ะ

มติที่ประชุม

รับทราบ

๓.๓ เรื่อง การประชุมเพื่อการรับฟังความคิดเห็นโครงการศึกษาความเหมาะสมการสร้างศูนย์ประชุมและจัดแสดงนิทรรศการภูมิภาคตะวันออกเฉียงเหนือ ตอนล่าง ๑ เมื่อวันที่ ๑๔ มกราคม ๒๕๖๓ ณ ห้องประชุมหลวงพ่อกุณ ปริสุทโธ ชั้น ๓ ณ ศาลากลางจังหวัดนครราชสีมา

นางสาวอิสริยา เคียงวิมลรัตน์ ตามมติคณะรัฐมนตรี เมื่อวันที่ ๘ พ.ค. ๒๕๖๑ ณ จังหวัดบุรีรัมย์ ได้มีมติผู้แทน กลุ่มจังหวัด ฯ เห็นชอบให้ สำนักงานส่งเสริมการจัดประชุมและนิทรรศการ (องค์การมหาชน) หรือ สสปน. ศึกษาความเหมาะสมและความเป็นไปได้ในเชิงธุรกิจ รวมทั้งรูปแบบการบริหารจัดการที่ก่อให้เกิดความคุ้มค่าและไม่เป็นภาระของรัฐบาลในอนาคตก่อนได้รับสนับสนุนตามขั้นตอน

สำนักงานส่งเสริมการจัดประชุมและนิทรรศการ (องค์การมหาชน) หรือ สสปน. เป็นหน่วยที่จัดตั้ง ขึ้นเพื่อส่งเสริมอุตสาหกรรมไมซ์ MICE โดยมีวัตถุประสงค์ ที่จะทำให้ประเทศไทยเป็นศูนย์การจัดการประชุม การท่องเที่ยวเพื่อเป็นรางวัล และการจัดนิทรรศการ เพื่อเพิ่มรายได้ของประเทศไทยและสร้างศักยภาพทางการแข่งขันในอุตสาหกรรมไมซ์ ให้สามารถแข่งขันในตลาดโลก และเพื่อให้บรรลุวัตถุประสงค์ตอบสนองต่อนโยบายดังกล่าว สสปน. ได้จัดทำโครงการศึกษาความเหมาะสมและความเป็นไปได้ในการสร้างศูนย์ประชุมและจัดนิทรรศการภูมิภาคตะวันออกเฉียงเหนือ ตอนล่าง ๑ (นครราชสีมา ชัยภูมิ บุรีรัมย์ สุรินทร์) ซึ่งเป็นกลุ่มจังหวัด ฯ ที่มีการเติบโตทางด้าน เศรษฐกิจมาก เพื่อจัดตั้งศูนย์ประชุม และจัดแสดงนิทรรศการในการรับกิจกรรมไมซ์ โดยได้ว่าจ้างคณะทำงานวิจัย จากศูนย์วิจัยและให้คำปรึกษาแห่งมหาวิทยาลัยธรรมศาสตร์ เป็นผู้ดำเนินการศึกษาและวิจัยโครงการ และมีวัตถุประสงค์ ในการดำเนินโครงการศึกษา ดังนี้

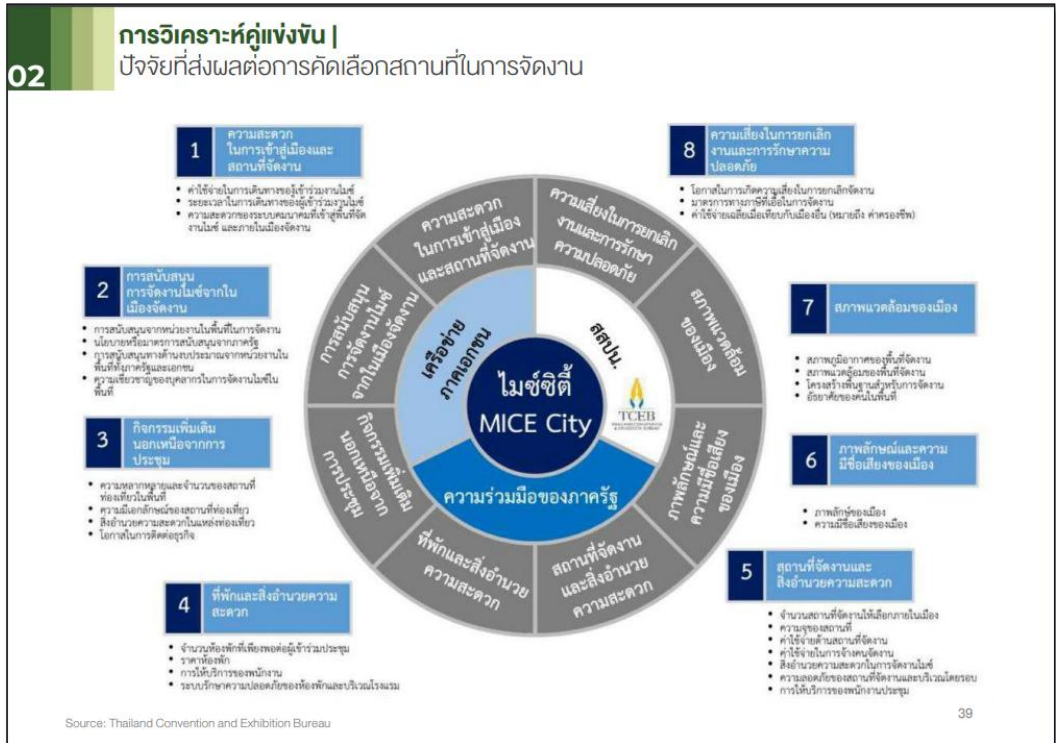
- เพื่อศึกษาถึงความเหมาะสมและความเป็นไปได้ในเชิงธุรกิจในการสร้างศูนย์ประชุมและสถานที่จัดงานแสดงนิทรรศการในภูมิภาคตะวันออกเฉียงเหนือตอนล่าง ๑ ได้แก่ จังหวัดนครราชสีมา จังหวัดชัยภูมิ จังหวัดบุรีรัมย์ และจังหวัดสุรินทร์
- วิเคราะห์ตลาด การเก็บข้อมูล (Data) และกำหนดกลยุทธ์เชิงลึกที่เน้นด้าน การศึกษาความ เหมาะสมของสิ่งแวดล้อมทางธุรกิจ สภาพเมือง สภาพกลุ่มจังหวัด พื้นที่ การลงทุน การเก็บ ข้อมูล (data) ของกลุ่มเป้าหมายทางการตลาดใน การจัดงาน และความ เป็นไปได้ของโอกาส ทางธุรกิจในอนาคตสำหรับภูมิภาคตะวันออกเฉียงเหนือ ตอนล่าง ๑ เพื่อความพร้อมในการ รองรับกิจกรรมไมซ์ ในพื้นที่
- เพื่อกำหนดคุณลักษณะของการวางตำแหน่งทางการตลาดและยุทธศาสตร์ การจัดสร้างหลัก (product offering) ที่จะทำให้ศูนย์การประชุมและสถานที่จัดงานแสดงนิทรรศการในภูมิภาคตะวันออกเฉียงเหนือตอนล่าง ๑ ในมิติของความสามารถ ในการแข่งขันอย่างยั่งยืน ครอบคลุมและรองรับกิจกรรมทั้งในประเทศและต่างประเทศ ที่จะเข้ามาจัดในพื้นที่
- เพื่อสรุปความคุ้มค่าด้านการลงทุนก่อสร้าง และความจำเป็นของการสร้าง ศูนย์ประชุมและสถานที่จัดแสดงนิทรรศการในภูมิภาคตะวันออกเฉียงเหนือตอนล่าง ๑
- เพื่อศึกษาปัจจัยในการสร้าง ขนาดและประเภทของศูนย์ที่จะตอบสนอง ทิศทางของตลาดสิ่งอำนวยความสะดวก การเข้าถึงพื้นที่ โครงสร้างพื้นฐาน และอื่น ๆ ที่จำเป็นต่อการรองรับ กิจกรรมไมซ์ในภูมิภาค

- เพื่อเสนอแนะรูปแบบการบริหารจัดการที่ก่อให้เกิดความคุ้มค่าและสามารถดำเนินการต่อไป ในอนาคตอย่างยั่งยืน
- เพื่อสร้างการมีส่วนร่วมของชุมชนและผู้มีส่วนเกี่ยวข้องในพื้นที่ทั้งภาครัฐและเอกชน โดยการจัดประชุมเพื่อการรับฟังความคิดเห็นโครงการศึกษาความเหมาะสมการ สร้างศูนย์ประชุมและจัดแสดงนิทรรศการภูมิภาคตะวันออกเฉียงเหนือตอนล่าง ๑ ผู้มีส่วนได้ส่วนเสียและเกี่ยวข้องฯ (Public hearing)
 - ประเด็นเบื้องต้น ในการรับฟังความคิดเห็นจากผู้มีส่วนได้ส่วนเสีย มีดังนี้
 - ปัจจัยที่เกี่ยวข้องกับหน่วยงานของท่านจะส่งเสริม อุตสาหกรรมการประชุม สัมมนา นิทรรศการ และอีเว้นท์
 - ตำแหน่งที่ตั้ง/พื้นที่ที่มีศักยภาพสำหรับโครงการศูนย์ประชุม ฯ
 - การลงทุนในอุตสาหกรรมการประชุม โรงแรม ศูนย์ประชุม สถานที่ท่องเที่ยว จะเอื้อประโยชน์ต่อพื้นที่อย่างไร ในพื้นที่กลุ่มจังหวัด



ปัจจัยที่ส่งผลต่อการคัดเลือกสถานที่ในการจัดงาน

๑. ความสะดวกสบายในการเข้าสู่เมืองและสถานที่จัดงาน
๒. การสนับสนุนการจัดงานไมซ์
๓. กิจกรรมเพิ่มเติมนอกเหนือจากการประชุม
๔. ที่พักและสิ่งอำนวยความสะดวก
๕. สถานที่จัดงานและสิ่งอำนวยความสะดวก
๖. ภาพลักษณ์และความมีชื่อเสียงของเมือง
๗. สภาพแวดล้อมของเมือง
๘. ความเสี่ยงในการยกเลิกงานและการรักษา



การประเมินที่ตั้งของศูนย์ประชุม ฯ เบื้องต้น

สรุปผลการสัมภาษณ์เชิงลึกแล้ว ผู้ให้สัมภาษณ์มีความเห็นด้วยว่า จังหวัดที่มีศักยภาพที่จะเป็นศูนย์กลางคือ จังหวัดนครราชสีมา และจังหวัดบุรีรัมย์ เพราะเป็นจังหวัดที่เติบโตทางเศรษฐกิจและมีการขยายตัวเมืองค่อนข้างมาก และยังมีระบบสาธารณูปโภคที่มีความพร้อมมากกว่าจังหวัดใกล้เคียง โดยเฉพาะจังหวัดบุรีรัมย์มีสนามบินภายในจังหวัด ซึ่งกำลังจะพัฒนาไปเป็นสนามบินนานาชาติ

สำหรับการประเมินความเหมาะสมของที่ตั้งศูนย์เบื้องต้น ผู้ให้สัมภาษณ์ได้เสนอพื้นที่ที่มีความเหมาะสม ดังนี้

- จังหวัดนครราชสีมา

- มหาวิทยาลัยเทคโนโลยีสุรนารี จุดแข็งมีชื่อเสียงด้านการวิจัยและพัฒนาวิศวกรรมและเครื่องจักรกลทางการเกษตรและเทคโนโลยีทางการเกษตร มีโอกาสพัฒนาการจัดประชุมนานาชาติด้านวิชาการที่เกี่ยวข้องได้สะดวก แต่ข้อเสียคือมีพื้นที่ห่างไกลย่านการค้า โรงแรม พาณิชยกรรม ขาดระบบขนส่งมวลชนเชื่อมต่อ

- เขาใหญ่ ข้อดีคือมีโรงแรมและแหล่งท่องเที่ยวธรรมชาติและเกษตรกรรมในพื้นที่จำนวนมาก เป็นจุดหมายปลายทางการท่องเที่ยวโดยเฉพาะอย่างยิ่งการท่องเที่ยวเชิงรางวัล และการจัดประชุม มีโครงสร้างพื้นฐานเข้ามาใกล้พื้นที่ เช่นมอเตอร์เวย์ และรถไฟความเร็วสูง แต่ข้อเสียคือ อยู่ห่างไกลชุมชนทำให้ประโยชน์ตกไปสู่ชุมชนท้องถิ่นอย่างจำกัด

- รถไฟความเร็วสูง สถานีนครราชสีมา เป็นทำเลอยู่ในเมืองนครราชสีมา ทำให้มีสิ่งอำนวยความสะดวกที่หลากหลายและจำนวนมาก ใกล้สถานีรถไฟความเร็วสูงที่เชื่อมต่อกับระดับภูมิภาค แต่พื้นที่อยู่ห่างจากสิ่งอำนวยความสะดวกที่สนับสนุนอุตสาหกรรมไม่ซ้ำ และพื้นที่เมือง ต้องใช้รถยนต์ ยังไม่มีสนามบิน

- จังหวัดบุรีรัมย์

• พื้นที่บริเวณสนามฟุตบอลข้างอารีนา เป็นทำเลที่อยู่ใกล้กับสนามฟุตบอลและสนามแข่งรถที่มีมาตรฐานระดับโลกสามารถเชื่อมต่อไปยังสนามบินนานาชาติได้ภายใน ๓๐ นาที แต่ยังไม่มียระบบขนส่งสาธารณะ พื้นที่สนับสนุน อำนวยความสะดวกสำหรับอุตสาหกรรมไมซ์ที่มีอยู่กระจายตัวห่างจากที่ตั้งต้องใช้รถยนต์ในการเข้าถึง และช่วงที่มีการจัดงานกีฬา หรือมหกรรมกีฬา โรงแรมไม่พอรองรับ ยังไม่มีความพร้อมในการจัดงานที่หลากหลายเมื่อเทียบกับจังหวัดอื่นๆ

- จังหวัดสุรินทร์

• ศาลากลางหลังเก่าจังหวัดสุรินทร์ มีทำเลอยู่ใจกลางเมือง และสิ่งอำนวยความสะดวก มีโอกาสได้กลุ่มลูกค้าจากประเทศเพื่อนบ้าน เช่น กัมพูชา นักท่องเที่ยวต่างชาติ ที่เดินทางมารับบริการสุขภาพเป็นจำนวนมาก แต่ระบบคมนาคมท้องถิ่นยังไม่สะดวก ขาดท่าอากาศยานนานาชาติในพื้นที่ ขาดการวางแผนพัฒนาอุตสาหกรรมไมซ์ในระยะยาว

และที่ปรึกษาได้ประเมินแล้วพบว่า พื้นที่ที่เหมาะสม มี ๒ พื้นที่ คือ พื้นที่ รถไฟความเร็วสูง สถานีนครราชสีมา และพื้นที่บริเวณสนามฟุตบอลข้างอารีนา

สรุปผลการประชุมรับฟังความคิดเห็นโครงการศึกษาความเหมาะสมการสร้างศูนย์ประชุมและจัดแสดงนิทรรศการภูมิภาคตะวันออกเฉียงเหนือตอนล่าง ๑ ที่ประชุมเห็นด้วยในการพัฒนาอุตสาหกรรมไมซ์ในพื้นที่ภาคตะวันออกเฉียงเหนือตอนล่าง ๑ ซึ่งจะช่วยให้เกิดการกระจายและสร้างรายได้สู่ภูมิภาคได้มากขึ้น โดยจังหวัดที่มีศักยภาพที่จะเป็นศูนย์กลางคือจังหวัดนครราชสีมา และจังหวัดบุรีรัมย์ เพราะเป็นจังหวัดที่มีการเติบโตทางเศรษฐกิจและมีการขยายตัวของเมืองค่อนข้างมาก โดยเสนอความเห็นทำให้ที่ปรึกษาดำเนินการ ดังนี้

๑. หาข้อมูลประกอบการตัดสินใจเพิ่มเติม

๒. ระบุพื้นที่ดำเนินการว่า พื้นที่ใดมีความเหมาะสมอย่างชัดเจน

๓. จัดทำแบบรูปปรายการ การสร้างแบบจำลองสำหรับการก่อสร้าง (โมเดล)

๔. โครงการศูนย์การประชุมและสถานที่จัดงานแสดงนิทรรศการ ในภูมิภาคตะวันออกเฉียงเหนือตอนล่าง ๑ ดำเนินการก่อสร้างแล้วจะสามารถดำเนินการได้จริงหรือไม่

นายไชยวัฒน์ จุนถิระพงศ์
รองประธาน

เป็นความจำเป็น ความต้องการของแต่ละพื้นที่ซึ่งเมื่อได้มาแล้วต้องหาแนวทางการบริหาร จัดการจะอย่างไรให้เกิดความคุ้มค่า อย่างเช่นสนามช้าง อินเตอร์เนชั่นแนล เซอร์กิต ที่เป็นของเอกชน อย่างน้อยจะต้องมีกิจกรรม ๓๓๐ วัน/ปี กิจกรรมจะต้องดี ลงอยู่ได้กิจกรรมอาจจะเป็นกิจกรรมขนาดใหญ่บ้าง งานขนาดเล็กบ้าง ดังนั้นจังหวัดบุรีรัมย์ค่อนข้างโชคดีที่ภาคเอกชนมีความเข้มแข็ง เมื่อภาครัฐเรา่วมมั้นก็เกิดการบูรณาการ การทำงานร่วมกัน ในระหว่างวันที่ ๒๐ - ๒๒ มี.ค. ๒๕๖๓ ณ สนามช้างอินเตอร์เนชั่นแนลเซอร์กิต จังหวัดบุรีรัมย์นี้ ได้จัดการแข่งขันรถจักรยานยนต์ชิงแชมป์โลก รายการโมโต จีพี จังหวัดบุรีรัมย์ เมื่อก่อนโรงแรมในจังหวัดบุรีรัมย์ยังมีที่พักแรมน้อยมากจะต้องไปพักที่จังหวัดนครราชสีมา แต่ขณะนี้จากการขยายตัวทางเศรษฐกิจจึงมีการลงทุนเรื่องที่พักแรมเพิ่มขึ้น การบริหารจัดการที่ตามมาของภาครัฐ วันนี้โรงแรม

ขนาดเล็ก เวลา Event (อีเวนท์) จะมีปัญหาเรื่องการปั่นราคา ซึ่งหน่วยงานราชการได้ดำเนินคดีไป ที่ไปปั่นราคาเกินสมควร หลังจากที่เรามาได้ตั้งกฎเกณฑ์ และเราได้ตัดเงื่อนไขไปแล้ว จึงจำเป็นต้องดำเนินคดี ในภาพรวมจังหวัดบุรีรัมย์ เมื่อได้แล้วจังหวัดนครราชสีมาเพราะมีแหล่งท่องเที่ยวก็ได้รับผลประโยชน์ด้วย จังหวัดสุรินทร์ก็ได้รับผลประโยชน์เช่นกัน เนื่องจากติดชายแดนจังหวัดขอนแก่นก็ได้รับผลประโยชน์เช่นกัน เราจะได้ประโยชน์ร่วมกันเกิดการบูรณาการร่วมกัน ขอนำเรียนที่ประชุม

มติที่ประชุม

รับทราบ

ระเบียบวาระที่ ๕

เรื่อง อื่น ๆ

นายไชยวัฒน์ จุนถิระพงศ์
รองประธาน

ผมขอเรียนว่าเวทีนี้เป็นเวที กรอ.กลุ่มจังหวัด ๆ ไม่ใช่เวทีของราชการเพียงอย่างเดียว ขอเชิญภาคเอกชนมาแสดงความคิดเห็นว่ามีความคิดเห็นอย่างไร จะเกิดประโยชน์ไม่มากนัก

นายอัฐพล สัมพันธ์วงศ์
ผู้แทน หอการค้า
จังหวัดนครราชสีมา

กราบเรียนท่านประธานและรองประธานนะครับ ช่วงที่ ครม.สัญจร ณ จังหวัดบุรีรัมย์ ขณะนั้นผมเป็นเลขาธิการหอการค้ากลุ่มจังหวัดนครชัยบุรีรัมย์ และได้ร่วมเข้าประชุม เมื่อสักครู่มีหลายเรื่องนะครับที่ได้กล่าวกันไป อันดับแรกเรื่องของเขตเศรษฐกิจพิเศษ ซึ่งเป็นเรื่องของจังหวัดนครราชสีมาที่ต้องการจะพัฒนาพื้นที่ของจังหวัดโดยใช้อุตสาหกรรม จะมีทั้งหมด ๑๕ อุตสาหกรรม ที่จะขอทางสำนักงานคณะกรรมการส่งเสริมการลงทุน BOI เพื่อที่จะให้เป็นเขตเศรษฐกิจพิเศษทั้งจังหวัดตอนแรกมีการแบ่งโซนบน โซนล่าง ตอนนี้อยู่ในมติในที่ประชุมของคณะกรรมการร่วมภาคเอกชน ๓ สถาบัน (กกร.) ร่วมกับ กรอ.จังหวัด เพื่อที่จะให้เป็นเขตเศรษฐกิจพิเศษทั้งจังหวัดเลย มันมีหลายบริบทครับว่า จังหวัดนครราชสีมาตอนบน และจังหวัดนครราชสีมาตอนล่าง มีความพัฒนาที่ไม่เท่ากัน อันนี้เป็นการนำเสนอเพื่อที่จะเข้าไปขออนุมัติเป็นเขตเศรษฐกิจพิเศษ อย่างที่ท่านผู้อำนวยการส่วนประสานความร่วมมือภาครัฐและเอกชน สำนักงานสภาพัฒนาการเศรษฐกิจและสังคมแห่งชาติ (สศช.) กล่าวไว้ เราเองศึกษากันต่อไป เพียงแต่ว่าบริบทนี้ ถ้าสามารถเป็นไปได้ มันก็จะเป็นการพัฒนาอุตสาหกรรมจังหวัดนครราชสีมา และเรื่องโครงการสร้างพิพิธภัณฑ์ช้างศึกดำบรรพ์เฉลิมพระเกียรติ นครราชสีมา ได้คุยกันกับทางกลุ่มจังหวัด ๆ แล้วว่าตัวพื้นที่ได้มอบให้กับมหาวิทยาลัยราชภัฏนครราชสีมา แล้วแต่ตัวงบประมาณไม่ได้รับการจัดสรร ซึ่งก็เป็นสิ่งหนึ่งที่จะต้องเข้ามาคุยกับทางกลุ่มจังหวัด ๆ ไว้แล้วนะครับ ต้องขออนุญาตกลับมาพิจารณาว่าเป็นเหตุใด เพราะอะไร จะได้ทำต่อ ในส่วนเรื่องของโครงการก่อสร้างศูนย์ประชุมและจัดแสดงนิทรรศการภาคตะวันออกเฉียงเหนือตอนล่าง ๑ ได้เข้าร่วมประชุมเพื่อการรับฟังความคิดเห็นโครงการศึกษาความเหมาะสมการสร้างศูนย์ประชุมและจัดแสดงนิทรรศการภูมิภาคตะวันออกเฉียงเหนือตอนล่าง ๑ เมื่อวันที่อังคารที่ ๑๔ มกราคม ๒๕๖๓ ณ ห้องประชุมหลวงพ่อกุณ ปริสุทโธ ชั้น ๓ ณ ศาลากลางจังหวัดนครราชสีมา เพื่อรับฟังความเหมาะสมว่าจังหวัดใดเหมาะสม ซึ่งเราไม่ได้มีข้อขัดข้องว่าจะก่อสร้างในพื้นที่ไหน แต่เรากังวลว่าเมื่อจัดตั้งแล้วการบริหารจัดการต่ออย่างไร ทางมหาวิทยาลัยเทคโนโลยีท่าสุรนารี มีพื้นที่ประมาณ ๘๐ ไร่ ในการที่จะให้เกิดศูนย์ประชุมและจัด

แสดงนิทรรศการภูมิภาคตะวันออกเฉียงเหนือตอนล่าง ๑ และ ที่เกี่ยวกับอุตสาหกรรมไมซ์ (MICE) มีโรงแรมต่างๆ ที่มีความพร้อม หลายโรงแรมได้รับการอนุมัติห้องประชุมที่เป็น ไมซ์ เป็นจำนวนมาก ตัวห้องประชุมขนาดใหญ่ ไม่ว่าจะเป็น ห้องสรรพสินค้า เซ็นต์ทรัล เป็น ไมซ์ เช่นกัน คือเรื่องของความพร้อมของจังหวัดนครราชสีมาที่มีความพร้อมค่อนข้างสูง หากจะดูความพร้อมเรื่องโครงสร้างพื้นฐาน จังหวัดนครราชสีมา ไม่ใช่มีแค่รถไฟความเร็วสูง เชื่อม ๓ สนามบินนะครับ จังหวัดนครราชสีมา สนามบิน แต่ยังไม่มีโอกาสเท่านั้นเอง ที่จะเป็น สนามบินนานาชาติ(International Airport) ตอนนี้เป็นรถไฟความเร็วที่เชื่อม ๔ สนามบิน เพราะจังหวัดนครราชสีมา สนามบิน และมีทางรถไฟที่เชื่อมไปยังสนามบิน เพียงแต่ โครงสร้างพื้นฐานเหล่านี้ยังไม่ถูกใช้เท่านั้นเอง ถ้ามองภาพใหญ่ ผมเสนอว่าจังหวัดนครราชสีมา มีความเหมาะสมสูงมากในการเป็นศูนย์ประชุม ยิ่งขณะนี้ มอเตอร์เวย์ ใช้เวลาในการเดินทางจากไม่ว่าจะเป็น สนามบินสุวรรณภูมิ หรือจะเป็นสนามบินดอนเมือง มาถึงจังหวัดนครราชสีมาไม่ถึง ๒ ชั่วโมง เมื่อลงเครื่องแล้วท่านที่เดินทางไปต่างประเทศ ท่านก็ต้องเดินทางประมาณ ๒ ชั่วโมง เพื่อออกจากสถานที่นั้น ทางสำนักงานส่งเสริมการจัดประชุมและนิทรรศการ (สสปน.) ได้กล่าวไว้ว่าถ้าที่ใดก็ตามที่นั่งรถยนต์เกินสามชั่วโมงเหมาะสม ตอนนี้จังหวัดนครราชสีมาใช้เวลาอยู่ที่ ๒ ชั่วโมง ฉะนั้นนี่คือความพร้อมว่าเหตุใดจังหวัดนครราชสีมา มีความพร้อมที่จะสร้างศูนย์ประชุม นี่ก็เป็นหลายๆเรื่องนะครับที่เราผลักดัน อีกเรื่องหนึ่งคือเรื่องโครงการก่อสร้างศูนย์รวบรวมตู้คอนเทนเนอร์และเปลี่ยนโหมดขนส่ง Korat ICD : Inland Container Depot ในเรื่องของพื้นที่ตู้คอนเทนเนอร์ ที่วิ่งผ่านทางรถไฟ หรือใช้พื้นที่ในจังหวัดนครราชสีมา เป็นพื้นที่ที่มีมากที่สุด มีคอนเทนเนอร์ออกจากจังหวัดนครราชสีมา อันนี้ก็เป็นอีกส่วนหนึ่งที่ทำให้จังหวัดนครราชสีมา จึงมีความพร้อม ที่จังหวัดนครราชสีมา น่าจะเป็นลำดับแรกๆ ที่ควรจะได้รับ การสนับสนุนในการดำเนิน โครงการก่อสร้างศูนย์รวบรวมตู้คอนเทนเนอร์และเปลี่ยนโหมดขนส่ง Korat ICD : Inland Container Depot เรียงเบื้องต้น เพื่อโปรดทราบ

นายอภิรักษ์ เผือกผ่อง
ประธาน

ผมขอขอบคุณท่านรองประธานหอการค้าจังหวัดนครราชสีมา นะครับ ขอเรียนเสริมให้ที่ประชุมทราบในส่วนของ MICE city ที่ สสปน. ได้มาศึกษาสำรวจตอนนี้ทางมหาวิทยาลัยธรรมศาสตร์ได้ศึกษาในรายละเอียดและเกือบจะได้ข้อสรุปแล้วคะแนนก็รู้สึกกันระหว่าง จังหวัดนครราชสีมาและจังหวัดบุรีรัมย์ ตอนนี้ก็ได้ให้กลับไปทำรายละเอียดให้เป็นคะแนน แต่อย่างที่ว่าทางท่านหอการค้าจังหวัดนครราชสีมา ได้กล่าวไว้ จังหวัดนครราชสีมา นั้นมีความพร้อมในทุกด้านที่สำคัญเรื่องมอเตอร์เวย์ ในช่วงกรกฎาคมก็จะเปิดใช้แล้ว แล้วที่สำคัญก็คือว่าจะเป็นเรื่องของรถไฟความเร็วสูงเป็นต้น อยู่ระหว่างดำเนินการที่จะแล้วเสร็จในเร็วนี้ ผมได้เดินทางไปราชการที่จังหวัดเชียงใหม่ เพื่อศึกษางานของพีชสวนโลก ทางจังหวัดนครราชสีมาของเรากำลังจะได้เป็นเจ้าภาพในปี ๒๐๒๙ เป็น ไทส์ A๑ เป็นไทส์ใหญ่กว่าจังหวัดเชียงใหม่อีก ไทส์ A๑ ก็คือพื้นที่ ๑,๐๐๐ กว่าไร่ ที่อำเภอคงที่ติดอยู่กับถนนมิตรภาพ ซึ่งท่านผู้ว่าราชการจังหวัดให้โครงการที่เกี่ยวข้องดำเนินการไปก่อนและจะมีโครงการที่เกี่ยวข้องต่อเนื่องไปอีก ดังนั้น จึงขอเสริมรองประธานหอการค้าจังหวัดนครราชสีมาที่ได้กล่าวไปแล้วครับ ขอประชาสัมพันธ์ กระผมได้ไปรับท่านนายกรัฐมนตรี เพื่อมอบเงินให้กับผู้ประสบภัยเหตุการณ์ก่อการร้าย ห้องสรรพสินค้า เทอร์มินอล ๒๑ ณ หอประชุมเปรมติณสูลานันท์

ศาลากลางจังหวัดนครราชสีมา และรับจิตอาสาซึ่งคัดเลือกจังหวัดนครราชสีมาเป็นต้นแบบของประเทศ ในการบริหารจัดการน้ำ เพื่อแก้ไขปัญหาภัยแล้งแบบยั่งยืน ซึ่งได้นั่งเฮลิคอปเตอร์ สำรวจพื้นที่สามจุดสามอำเภอ และสืบเนื่องจากเหตุการณ์ผู้ก่อการร้ายกราดยิงที่ห้างสรรพสินค้าเทอร์มินอล ๒๑ มีกิจกรรมที่จะกระตุ้นความเชื่อมั่นและเศรษฐกิจจังหวัดนครราชสีมา ในวันที่ ๒๑ กุมภาพันธ์ ๒๕๖๓ กิจกรรมขอบคุณคนดี ตอนนี้กำลังสำรวจคนดีกันในคืนก่อเหตุ จะมีการเลี้ยงขอบคุณกันที่ห้างสรรพสินค้า เทอร์มินอล ๒๑ เมื่อวานวันที่ ๑๘ กุมภาพันธ์ ๒๕๖๓ ได้มีการหารือกันระหว่าง หอการค้า สภาอุตสาหกรรม ว่าเราจะมีวิธีการ หรือจัดกิจกรรมอะไรเพื่อกระตุ้นเศรษฐกิจ หรือการท่องเที่ยว ของจังหวัดนครราชสีมา ทั้งปี ซึ่งจะมีการกรอกรายละเอียดมาเพื่อประชาสัมพันธ์เชิญชวนไปยังท่านทั้งหลาย จึงจะฝากพี่น้องชาวนครชัยบุรินทร์ ถ้าเรามีกิจกรรมประชาสัมพันธ์ไปจะขอฝากท่านช่วยประชาสัมพันธ์เชิญชวนกันมาเที่ยวมาร่วมกิจกรรมร่วมกันขอบคุณครับ

มติที่ประชุม

รับทราบ

เลิกประชุม

๑๖.๐๐ น.



(ลงชื่อ)

นันทวรรณ

ผู้จัดบันทึก

(ลงชื่อ)

อิสริยา

ผู้ตรวจรายงาน ฯ

(นางสาวนันทวรรณ ดีเจริญ)
เจ้าหน้าที่วิเคราะห์นโยบายและแผน

(นางสาวอิสริยา เคียงวิมลรัตน์)
นักวิเคราะห์นโยบายและแผนชำนาญการ

แบบรายงานสรุปสาระสำคัญการประชุม กรอ.จังหวัด/กลุ่มจังหวัด

ครั้งที่ ๑/๒๕๖๓ เมื่อวันที่ ๑๙ กุมภาพันธ์ ๒๕๖๓

ที่	เรื่องที่ประชุม	สรุปสาระสำคัญ (โดยย่อ)	มติที่ประชุม
๑	เรื่อง รับรองรายงานการประชุม กรอ. กลุ่มจังหวัด ฯ ครั้งที่ ๑/๒๕๖๒ เมื่อวันศุกร์ที่ ๒๐ ธันวาคม ๒๕๖๒	ตรวจสอบรายงานการประชุมเมื่อคราวก่อนและ รับรองรายงานการประชุม	รับรองรายงานการประชุม กรอ. กลุ่มจังหวัด ฯ ครั้งที่ ครั้งที่ ๑/๒๕๖๒ เมื่อวันศุกร์ที่ ๒๐ ธันวาคม ๒๕๖๒
๒	เรื่องเพื่อทราบ เรื่อง ผลความคืบหน้าของโครงการ ตามข้อเสนอการพัฒนาเศรษฐกิจ และสังคม ของกลุ่มจังหวัด ภาคตะวันออกเฉียงเหนือตอนล่าง ๑ ที่ผ่านมติ ครม. ณ จังหวัดบุรีรัมย์ พ.ศ. ๒๕๖๑ (มติที่ประชุม มอบหมายให้ สำนักงานจังหวัด ประสานหน่วยงานที่เกี่ยวข้องตาม ความคืบหน้าและรายงานใน ระเบียบวาระเพื่อทราบ)	<p><u>จังหวัดชัยภูมิ</u> ความคืบหน้าของโครงการ ตามมติที่ประชุมคณะรัฐมนตรี ณ จังหวัด บุรีรัมย์ เมื่อวันที่ ๘ พฤษภาคม ๒๕๖๑ มีโครงการทั้งหมด ๕ โครงการใหญ่ งบประมาณ ทั้งสิ้น ๓,๙๙๘,๑๘๐,๐๐๐ บาท รายละเอียด ปรากฏในรายงานการประชุม (หน้า ๗ - ๙)</p> <p><u>จังหวัดบุรีรัมย์</u> ความคืบหน้าของโครงการ ตามมติที่ประชุมคณะรัฐมนตรี ณ จังหวัดบุรีรัมย์ เมื่อวันที่ ๘ พฤษภาคม ๒๕๖๑ ซึ่งจังหวัดบุรีรัมย์ ได้ขอรับการสนับสนุนและขอรับการจัดสรร งบประมาณทั้งสิ้น ๔ ด้าน ณ ปัจจุบันนี้เราได้รับ การจัดสรรแล้วจำนวน ๓ ด้าน ด้านการเกษตร และแหล่งน้ำเพื่อการเกษตร ได้รับการสนับสนุน แล้วงบประมาณ ๑๕๐ ล้านบาทด้านโครงสร้าง พื้นฐาน งบประมาณ ๒๗๐ ล้านบาท และด้าน คุณภาพชีวิต งบประมาณ ๘๐๓,๔๔๗,๗๐๐ บาท รวมงบประมาณที่ได้รับการจัดสรรแล้ว ๑,๒๒๓,๔๔๗,๗๐๐ บาท โดยเราขอรับการจัดสรร ทั้งสิ้นจำนวน ๗๙ รายการ งบประมาณรวม ๙,๙๗๘,๐๔๓,๐๐๐ บาท รายละเอียดปรากฏใน รายงานการประชุม (หน้า ๙ - ๒๐)</p> <p><u>จังหวัดสุรินทร์</u> รายงานผลความคืบหน้า ของโครงการข้อเสนอการพัฒนาเศรษฐกิจและ สังคมของจังหวัดสุรินทร์ ตามมติ ครม. เมื่อวันที่ ๘ พฤษภาคม ๒๕๖๑ ณ จังหวัดบุรีรัมย์ จังหวัด สุรินทร์ มีโครงการที่ดำเนินการอยู่ ๙ รายการ งบประมาณทั้งสิ้น ๔,๕๐๔,๖๗๙,๕๑๐ บาท รายละเอียดปรากฏในรายงานการประชุม (หน้า ๒๐ - ๒๒)</p>	รับทราบ

ที่	เรื่องที่ประชุม	สรุปสาระสำคัญ (โดยย่อ)	มติที่ประชุม
๓	เรื่องเพื่อทราบ เรื่อง ความคืบหน้าการส่ง รายละเอียดการจัดเตรียมข้อเสนอ แผนงาน/โครงการ /ข้อเสนอด้ำน นโยบาย สำหรับการประชุม คณะรัฐมนตรีอย่างเป็นทางการ นอกสถานที่ ที่ส่วนราชการ - ภาคเอกชน ประสงค์จะให้กรอ. ส่วนกลางผลักดัน (ต่อเนื่องจากการ ประชุมครั้งที่ ๑/๒๕๖๒ เมื่อวันที่ ๒๐ ธันวาคม ๒๕๖๒)	<p><u>จังหวัดบุรีรัมย์</u> จังหวัดบุรีรัมย์ ได้เสนอ เรื่องเข้าที่ประชุมเพื่อขอรับการสนับสนุน จากการประชุม กรอ. ครั้งที่ ๑/๒๕๖๒ ที่ผ่านมาอยู่จำนวน ๖ เรื่องที่เกี่ยวข้องกับ จังหวัดบุรีรัมย์อยู่ ๕ เรื่อง ดังนี้</p> <p>๑. โครงการก่อสร้างสถานีสูบน้ำและท่อ ส่งน้ำดิบจากอ่างเก็บน้ำห้วยสวายมาเติมที่อ่าง เก็บน้ำห้วยจระเข้มาก เพื่อเพิ่มปริมาณน้ำดิบ ให้เพียงพอต่อการผลิตน้ำประปาหล่อเลี้ยงตัว เมืองและเขตเศรษฐกิจสำคัญของจังหวัด บุรีรัมย์</p> <p>๒. โครงการก่อสร้างถนนบายพาสเลี่ยง เมืองอำเภอประโคนชัยเพื่อสนับสนุนการเปิด จุดผ่านแดนถาวรช่องสายตะกู</p> <p>๓. โครงการก่อสร้างถนนบายพาสเลี่ยง เมืองที่อำเภอนางรองเพื่อสนับสนุนการเดินทาง และการขนส่งสินค้าสู่ภาคตะวันออกและ ท่าเรือแหลมฉบัง</p> <p>๔. โครงการจัดตั้งวิทยาลัยพยาบาล โรงพยาบาลและศูนย์ดูแลสุขภาพ</p> <p>๕. โครงการขยายถนน ๔ ช่องจราจร ทางหลวงหมายเลข ๒๒๖ ช่วงลำปลายมาศ - ห้วยแถลง และ ห้วยแถลง - อ.เฉลิมพระ เกียรติ จ.นครราชสีมา รวมระยะทางประมาณ ๓๐ กิโลเมตร</p> <p>๖. โครงการก่อสร้างศูนย์ประชุมและ จัดนิทรรศการภูมิภาคตะวันออกเฉียงเหนือ ตอนล่าง ๑ ที่จังหวัดบุรีรัมย์</p>	รับทราบ และจังหวัดบุรีรัมย์ขอ ถอนเรื่องจำนวน ๒ เรื่อง คือ โครงการ ก่อสร้างสถานีสูบน้ำและท่อส่งน้ำดิบจาก อ่างเก็บน้ำห้วยสวายมาเติมที่อ่างเก็บน้ำ ห้วยจระเข้มาก เพื่อเพิ่มปริมาณน้ำดิบให้ เพียงพอต่อการผลิตน้ำประปาหล่อเลี้ยง ตัวเมืองและเขตเศรษฐกิจสำคัญของ จังหวัดบุรีรัมย์ และโครงการขยายถนน ๔ ช่องจราจร ทางหลวงหมายเลข ๒๒๖ ช่วง ลำปลายมาศ -ห้วยแถลง และ ห้วยแถลง - อ.เฉลิมพระเกียรติ จ.นครราชสีมา รวม ระยะทางประมาณ ๓๐ กิโลเมตร
		<p><u>จังหวัดสุรินทร์</u> ได้เสนอขอรับการ สนับสนุน จำนวน ๒ โครงการ งบประมาณ ๙,๒๕๒.๐๐ ล้านบาท ดังนี้</p> <p>๑. แผนงาน/โครงการพัฒนาในพื้นที่ลุ่ม น้ำลำน้อย งบประมาณ ๓,๒๕๒.๐๐ ล้านบาท แผนงาน/โครงการพัฒนาในพื้นที่ลุ่มน้ำลำน้อย ๒๖ โครงการ มีดังนี้</p> <p>- โครงการชลประทานสุรินทร์ เป็นหน่วย ดำเนินการ จำนวน ๑๕ โครงการ</p>	รับทราบ

ที่	เรื่องที่ประชุม	สรุปสาระสำคัญ (โดยย่อ)	มติที่ประชุม
		<p>- มุกลงกลางเป็นหน่วยดำเนินการ จำนวน ๕ โครงการ</p> <p>- สำนักงานก่อสร้างชลประทานขนาดกลาง ที่ ๘ เป็นหน่วยดำเนินการ จำนวน ๖ โครงการ</p> <p>๒. โครงการพัฒนาโครงข่ายทางหลวง เพื่อเชื่อมโยงเศรษฐกิจกลุ่มจังหวัดภาค ตะวันออกเฉียงเหนือตอนล่าง ๑ (แขวงทางหลวงสุรินทร์) จำนวน ๔ สายทาง งบประมาณ ๖,๐๑๐.๐๐ ล้านบาท</p> <p>(๑) ทางหลวงหมายเลข ๒๐๗๖ ตอน ท่าตูม - หนองฮี ระหว่าง กม. ๐+๐๐๐ - กม. ๑๗+๒๐๐ และ กม.๑๘+๘๔๘-กม.๓๖+๕๑๓ ระยะทาง ๓๔.๘๖๕ กม. งบประมาณ ๑,๒๒๐.๐๐ ล้านบาท โครงข่ายโซนเหนือ จังหวัด</p> <p>(๒) ทางหลวงหมายเลข ๒๐๘๑ ตอน ตาฮะ - ลำพังชู ระหว่าง กม.๐+๖๑๐-กม.๓๐+๗๖๕ และ กม.๓๙+๐๐๐-กม.๖๖+๒๓๑ ระยะทาง ๕๗.๓๘๖ กม. งบประมาณ ๒,๐๕๐.๐๐ ล้านบาท โครงข่ายโซนเหนือจังหวัด</p> <p>(๓) ทางหลวงหมายเลข ๒๒๔ ตอน ตาเมียง - หินโคน ระหว่าง กม.๑๘๙+๐๔๐ - กม. ๒๒๕+๓๕๖ ระยะทาง ๓๖.๓๑๖ กิโลเมตร งบประมาณ ๑,๒๗๐.๐๐ ล้านบาท โครงข่าย ทางเลียบชายแดน</p> <p>(๔) ทางหลวงหมายเลข ๒๓๒๘ ตอน แยก เข้าช่องจอม - นาตำบล ระหว่าง กม. ๐+๐๐๐ - กม. ๔๑+๙๘๒ ระยะทาง ๔๑.๙๘๒ กิโลเมตร งบประมาณ ๑,๔๗๐.๐๐ ล้านบาท โครงข่าย ทางเลียบชายแดน</p>	
		<p>จังหวัดนครราชสีมา ได้เสนอเรื่องเข้าที่ประชุมเพื่อขอรับการสนับสนุน จากการประชุม กรอ. ครั้งที่ ๑/๒๕๖๒</p> <p>(๑) โครงการเขตเศรษฐกิจพิเศษจังหวัด นครราชสีมา นำเสนอโดยสภาอุตสาหกรรมจังหวัด นครราชสีมา</p>	รับทราบ

ที่	เรื่องที่ประชุม	สรุปสาระสำคัญ (โดยย่อ)	มติที่ประชุม
๔	เรื่องเพื่อทราบ เรื่อง การประชุมเพื่อการรับฟังความคิดเห็น โครงการศึกษาความเหมาะสมการ สร้างศูนย์ประชุมและจัดแสดง นิทรรศการภูมิภาคตะวันออกเฉียงเหนือตอนล่าง ๑ เมื่อวันที่ ๑๔ มกราคม ๒๕๖๓ ณ ห้องประชุมหลวงพ่อคุณปริสุทโธ ชั้น ๓ ณ ศาลากลางจังหวัด นครราชสีมา	สรุปผลการประชุมรับฟังความคิดเห็น โครงการศึกษาความเหมาะสมการ สร้างศูนย์ประชุมและจัดแสดงนิทรรศการภูมิภาคตะวันออกเฉียงเหนือตอนล่าง ๑ ที่ประชุมเห็นด้วยในการพัฒนาอุตสาหกรรมไมซ์ในพื้นที่ภาคตะวันออกเฉียงเหนือตอนล่าง ๑ ซึ่งจะช่วยให้เกิดการกระจายและสร้างรายได้สู่ภูมิภาคได้มากขึ้น โดยจังหวัดที่มีศักยภาพที่จะเป็นศูนย์กลางคือ จังหวัดนครราชสีมา และจังหวัดบุรีรัมย์ เพราะเป็นจังหวัดที่มีการเติบโตทางเศรษฐกิจและมีการขยายตัวของเมืองค่อนข้างมาก โดยเสนอความเห็นมาให้ ที่ปรึกษาดำเนินการ ดังนี้ ๑. หาข้อมูลประกอบการตัดสินใจเพิ่มเติม ๒. ระบุพื้นที่ดำเนินการว่า พื้นที่ใดมีความเหมาะสมอย่างชัดเจน ๓. จัดทำแบบรูปฉายการ การสร้างแบบจำลอง สำหรับการก่อสร้าง (โมเดล) ๔. โครงการศูนย์การประชุมและสถานที่จัดงานแสดงนิทรรศการ ในภูมิภาคตะวันออกเฉียงเหนือตอนล่าง ๑ ดำเนินการก่อสร้างแล้วจะสามารถดำเนินการได้จริงหรือไม่	รับทราบ
๕	เรื่องอื่น ๆ	เรื่อง การประชาสัมพันธ์การจัดงานพืชสวนโลก จังหวัดนครราชสีมา ของเรากำลังจะได้เป็นเจ้าภาพในปี ๒๐๒๙ เป็น ไทส์ A๑ เป็นไทส์ใหญ่กว่าจังหวัดเชียงใหม่อีก ไทส์ A๑ ก็คือพื้นที่ ๑,๐๐๐ กว่าไร่ ที่อำเภอคงที่ติดอยู่กับถนนมิตรภาพ	รับทราบ

หมายเหตุ : ๑. ให้จังหวัด/กลุ่มจังหวัด รายงานตามแบบ กรอ. ๑ ภายหลังจากประชุม กรอ.จังหวัด/กลุ่มจังหวัด ทุกเดือน

๒. ให้จัดทำแบบรายงานสรุปสาระสำคัญการประชุมฯ ส่งไปยังกระทรวงมหาดไทย ทาง E-mail : jpp_9999@yahoo.co.th อีกทางหนึ่งด้วย โดยจัดทำใน Microsoft Word ใช้รูปแบบตัวพิมพ์ไทยสารบรรณ (Th sarabun PSK) ขนาด ๑๖ พอยท์