



นครชัยบุรินทร์



รายงานผลการดำเนินงาน
ประจำปีงบประมาณ พ.ศ. 2562
กลุ่มจังหวัดภาคตะวันออกเฉียงเหนือตอนล่าง 1

คำนำ

รายงานผลการดำเนินงาน ประจำปีงบประมาณ พ.ศ.2562 กลุ่มจังหวัดภาคตะวันออกเฉียงเหนือตอนล่าง 1 เป็นการรวบรวมผลการดำเนินโครงการที่ได้ดำเนินการตามนโยบายรัฐบาลซึ่งโครงการดังกล่าวได้ผ่านขั้นตอนการพิจารณา ตามหลักเกณฑ์รวมทั้งสอดคล้องกับนโยบายของยุทธศาสตร์ 20 ปี และแผนพัฒนาเศรษฐกิจและสังคมแห่งชาติฉบับที่ 12 ซึ่งผลการปฏิบัติงานโครงการต่าง ๆ ของกลุ่มจังหวัดภาคตะวันออกเฉียงเหนือตอนล่าง 1 สามารถแก้ไขปัญหาพื้นฐาน อาทิ การบริหารจัดการน้ำ การพัฒนาศักยภาพด้านนวัตกรรมเกษตร การยกระดับการพัฒนาคุณภาพชีวิต ฯลฯ

กลุ่มงานบริหารยุทธศาสตร์กลุ่มจังหวัดภาคตะวันออกเฉียงเหนือตอนล่าง 1 ขอขอบคุณทุกภาคส่วนที่ได้ดำเนินงานและผลิตผลงานออกมาเป็นที่น่าพอใจและสามารถช่วยเหลือประชาชนในพื้นที่ต่าง ๆ ทั้ง 4 จังหวัด ได้รับประโยชน์จากโครงการต่าง ๆ มากมายตามเป้าหมาย ตัวชี้วัดที่กำหนด

กลุ่มงานบริหารยุทธศาสตร์กลุ่มจังหวัด
ภาคตะวันออกเฉียงเหนือตอนล่าง 1

สารบัญ

	หน้า
บทสรุปผู้บริหาร	6
ข้อมูลทั่วไป	11
ศักยภาพกลุ่มจังหวัดภาคตะวันออกเฉียงเหนือตอนล่าง 1	21
เป้าหมายการพัฒนา	29
ผลการเบิกจ่ายปีงบประมาณ พ.ศ. 2562	31
ผลการดำเนินงานที่สำคัญ	35

ผู้บริหารกลุ่มจังหวัดภาคตะวันออกเฉียงเหนือตอนล่าง 1



นายวิเชียร จันทรโณทัย
ผู้ว่าราชการจังหวัดนครราชสีมา
หัวหน้ากลุ่มจังหวัดนครราชสีมา



นายณรงค์ วุ่นซิ้ว
ผู้ว่าราชการจังหวัดชัยภูมิ



นายธีษกร หัตถาษากุล
ผู้ว่าราชการจังหวัดบุรีรัมย์



นายไทรสร กองฉลาด
ผู้ว่าราชการจังหวัดสุรินทร์



นายศักดิ์สิทธิ์ สุกุลิชเรศสิมา
รองผู้ว่าราชการจังหวัดนครราชสีมา
(เลขาบุการ ก.บ.ก.)

บทสรุปผู้บริหาร

กลุ่มจังหวัดภาคตะวันออกเฉียงเหนือตอนล่าง 1 (นครชัยบุรีรินทร์) ประกอบด้วย จังหวัด นครราชสีมา ชัยภูมิ บุรีรัมย์ สุรินทร์ ตั้งอยู่เขตภาคอีสานตอนล่าง มีเส้นทางหลวงแผ่นดิน หมายเลข 2 หรือถนนมิตรภาพเป็นเส้นทางสายหลักในการคมนาคมและการขนส่งสินค้าและบริการมี เขตแนวชายแดนติดกับประเทศกัมพูชาทางด้านจังหวัดบุรีรัมย์ และจังหวัดสุรินทร์ ซึ่งปัจจุบันเปิด การค้าชายแดน คือช่องทางสายตะกู อำเภอบ้านกรวด จังหวัดบุรีรัมย์ และช่องจอม อำเภอ กาบเชิง จังหวัดสุรินทร์ มีศักยภาพของภาคที่โดดเด่นเป็นฐานการผลิตพืชเศรษฐกิจหลัก ของประเทศ เช่น การปลูกข้าว อ้อย มันสำปะหลัง สัตว์เศรษฐกิจที่สำคัญ เช่น โคเนื้อ กระบือ ไก่ ซึ่งสามารถแปรรูปเข้าสู่โรงงานอุตสาหกรรมและส่งออกต่างประเทศ และเป็นแหล่งท่องเที่ยว ทางอารยธรรมขอม และการกีฬาที่มีชื่อเสียงตามมาตรฐานสากล นอกจากนี้ยังมีปัจจัยความพร้อม ด้านอื่น ๆ ไม่ว่าจะเป็นด้านแรงงาน ด้านการคมนาคม โลจิสติกส์ ด้านการศึกษา ด้านศูนย์ การแพทย์สาธารณสุข อันจะนำพาการพัฒนาในด้านต่าง ๆ และส่งเสริมให้ประชากรมีรายได้สูงขึ้น มีชีวิตความเป็นอยู่ที่ดี โดยจะมีผลรวมไปถึงระดับประเทศอีกด้วย ถ้าได้รับการพัฒนาด้านต่าง ๆ อย่างต่อเนื่องจะช่วยยกระดับการพัฒนาชีวิตให้ดียิ่งขึ้น

ดังนั้น กลุ่มจังหวัดภาคตะวันออกเฉียงเหนือตอนล่าง 1 ได้จัดทำแผนพัฒนากลุ่มจังหวัด ระยะ 4 ปี (ปี พ.ศ. 2561 - 2564) ฉบับปี พ.ศ. 2562 มีประเด็นการพัฒนาเป็น 4 ประเด็น ซึ่งในปีงบประมาณ พ.ศ. 2562 กลุ่มจังหวัดภาคตะวันออกเฉียงเหนือตอนล่าง 1 ได้รับการจัดสรร งบประมาณในการขับเคลื่อนประเด็นการพัฒนา ทั้ง 4 ด้าน รวมงบประมาณทั้งสิ้น 479,522,000 บาท ประกอบด้วย

ประเด็นการพัฒนาด้านที่ 1 การพัฒนาขีดความสามารถในการแข่งขันเกษตรอุตสาหกรรม และแปรรูป งบประมาณ 204,055,800 บาท คิดเป็นร้อยละ 42.55 ของวงเงินงบประมาณ ที่ได้จัดสรร

ประเด็นการพัฒนาด้านที่ 2 การพัฒนาอุตสาหกรรมการท่องเที่ยว และผลิตภัณฑ์ใหม่ งบประมาณ 231,351,600 บาท คิดเป็นร้อยละ 48.25 ของวงเงินงบประมาณที่ได้จัดสรร

ประเด็นการพัฒนาด้านที่ 3 ส่งเสริมการค้า การลงทุน การค้าชายแดน งบประมาณ 34,600,000 บาท คิดเป็นร้อยละ 7.22 ของวงเงินงบประมาณที่ได้จัดสรร

ประเด็นการพัฒนาด้านที่ 4 ยกระดับการพัฒนาคุณภาพชีวิต งบประมาณ 4,514,600 บาท คิดเป็นร้อยละ 0.94 ของวงเงินงบประมาณที่ได้จัดสรร

วงบริหารจัดการ จำนวน 5,000,000 บาท คิดเป็นร้อยละ 1.04

โดยมีผลการดำเนินงานในภาพรวม ตามตัวชี้วัดตามตารางรายงานผลการปฏิบัติงาน รายงานประเด็นการพัฒนา ดังนี้

ตัวชี้วัดความสำเร็จ ตามประเด็นการพัฒนากลุ่มจังหวัดภาคตะวันออกเฉียงเหนือตอนล่าง 1

ประเด็นการพัฒนา/ตัวชี้วัดความสำเร็จ	หน่วยนับ	ค่าเป้าหมาย พ.ศ. 2562	ผลการ ดำเนินงาน
ประเด็นการพัฒนาก่อนที่ 1 การพัฒนาขีดความสามารถ ในการแข่งขันเกษตรอุตสาหกรรมและแปรรูป			
ตัวชี้วัด : ร้อยละที่เพิ่มขึ้นของผลผลิตภาคเกษตรรวม ภาคเกษตร	ร้อยละ	2	N/A
ประเด็นการพัฒนาก่อนที่ 2 การพัฒนาอุตสาหกรรมการ ท่องเที่ยว และผลิตภัณฑ์ใหม่			
ตัวชี้วัดที่ 1 : ร้อยละที่เพิ่มขึ้นของรายได้จาก การท่องเที่ยว	ร้อยละ	8	N/A
ตัวชี้วัดที่ 2 : ร้อยละที่เพิ่มขึ้นของมูลค่าการจำหน่าย ผลิตภัณฑ์ใหม่จากรายได้เฉลี่ยย้อนหลัง 3 ปี	ร้อยละ	3	N/A
ประเด็นการพัฒนาก่อนที่ 3 ส่งเสริมการค้า การลงทุน การค้าชายแดน			
ตัวชี้วัด : ร้อยละที่เพิ่มขึ้นของมูลค่าการค้าชายแดนจาก ปีที่ผ่านมา	ร้อยละ	10	N/A
ประเด็นการพัฒนาก่อนที่ 4 ยกระดับการพัฒนาคุณภาพชีวิต			
ตัวชี้วัด : จำนวนนวัตกรรมภูมิปัญญา	นวัตกรรม	3	80

*ข้อมูลผลการดำเนินงาน จะใช้จากสำนักงานสถิติแห่งชาติ และหน่วยงานที่เกี่ยวข้อง ซึ่งส่วนใหญ่ข้อมูล ปี พ.ศ. 2562 อยู่ระหว่างประมวลผลและตรวจสอบความถูกต้อง

ข้อมูลทั่วไป



1.1 ข้อมูลทั่วไป



1) ที่ตั้ง

กลุ่มจังหวัดภาคตะวันออกเฉียงเหนือตอนล่าง 1 ประกอบด้วย จังหวัดนครราชสีมา ชัยภูมิ บุรีรัมย์ และสุรินทร์ ตั้งอยู่ระหว่างเส้นละติจูดที่ 14 องศา 5ลิปดาเหนือ ถึงเส้นละติจูดที่ 16 องศา 43 ลิปดาเหนือ และระหว่างเส้นลองจิจูดที่ 107 องศา 10 ลิปดาตะวันออก ถึงเส้นลองจิจูดที่ 110

องศา 7 ลิปดาตะวันออก หรือตั้งอยู่ที่ราบสูงโคราช มีพื้นที่ประมาณ 51,720.19 ตารางกิโลเมตร หรือประมาณ 32,323,535 ไร่ ซึ่งคิดเป็นร้อยละ 30.63 ของภาคตะวันออกเฉียงเหนือ (168,854 ตารางกิโลเมตร) และคิดเป็นพื้นที่ร้อยละ 10.08 ของพื้นที่ทั่วประเทศ (513,115 ตารางกิโลเมตร) โดยจังหวัดนครราชสีมา มีพื้นที่มากที่สุด รองลงมา ได้แก่ จังหวัดชัยภูมิ บุรีรัมย์ และสุรินทร์ ตามลำดับ มีชายแดนติดกับประเทศกัมพูชาที่บริเวณ จังหวัดบุรีรัมย์และจังหวัดสุรินทร์ ณ จุดผ่อนปรนช่องสายตะกู บ้านสายโท 6 ใต้ ตำบลจันทบเพชร อำเภอบ้านกรวด จังหวัดบุรีรัมย์ และด่านช่องจอม บ้านด่านพัฒนา อำเภอกาบเชิง จังหวัดสุรินทร์

2) ภูมิประเทศ

พื้นที่ราบสูงและภูเขา พื้นที่ราบลุ่ม และพื้นที่ลูกคลื่นลอนตื้น และพื้นที่ลูกคลื่นลอนลึก

3) ลุ่มน้ำ

- ลุ่มน้ำชี : มีพื้นที่รับน้ำ 49,477 ตารางกิโลเมตร แบ่งออกเป็น 20 ลุ่มน้ำสาขา พื้นที่โครงการ ที่อยู่ในพื้นที่ลุ่มน้ำชีได้แก่พื้นที่เกือบทั้งหมดของจังหวัดชัยภูมิและพื้นที่บางส่วนของจังหวัดนครราชสีมา รวมคิดเป็นร้อยละ 25.8 ของพื้นที่ลุ่มน้ำชีทั้งหมด

- ลุ่มน้ำมูล : มีพื้นที่รับน้ำ 69,700 ตารางกิโลเมตร แบ่งออกเป็น 31 ลุ่มน้ำสาขา พื้นที่โครงการที่อยู่ในพื้นที่ลุ่มน้ำได้แก่พื้นที่เกือบทั้งหมดของจังหวัดนครราชสีมา และพื้นที่ทั้งหมดของจังหวัดบุรีรัมย์และจังหวัดสุรินทร์ รวมคิดเป็นร้อยละ 54.2 ของพื้นที่ลุ่มน้ำมูลทั้งหมด

- ลุ่มน้ำป่าสัก : มีพื้นที่รับน้ำ 6,292 ตารางกิโลเมตร แบ่งออกเป็น 8 ลุ่มน้ำสาขา พื้นที่โครงการที่อยู่ในพื้นที่ลุ่มน้ำมูลได้แก่พื้นที่บางส่วนของจังหวัดชัยภูมิและจังหวัดนครราชสีมา รวมคิดเป็นร้อยละ 2.4 ของพื้นที่ทั้งลุ่มน้ำป่าสัก

4) เขตข้อมูลการปกครอง

ประกอบด้วย 4 จังหวัด 88 อำเภอ 757 ตำบล 10,024 หมู่บ้าน 169 ชุมชน

5) ประชากร

ปี พ.ศ. 2561 กลุ่มจังหวัดภาคตะวันออกเฉียงเหนือตอนล่าง 1 มีจำนวน 6,777,885 คน แบ่งเป็นเพศชาย 3,358,487 คน เพศหญิง 3,419,398 คน คิดเป็นร้อยละ 10.21 จากจำนวนประชากรทั่วประเทศ 66,413,979 คน โดยมีประชากรวัยแรงงานมากที่สุด ซึ่งเป็นผู้มีอายุระหว่าง 20 - 29 ปี และช่วงอายุระหว่าง 35 - 54 ปี

6) โครงสร้างพื้นฐาน

การรถยนต์ ประกอบด้วยทางหลวงแผ่นดินที่สำคัญ คือ

- ทางหลวงแผ่นดินหมายเลข 2 หรือ ถนนมิตรภาพ
- ทางหลวงแผ่นดินหมายเลข 24

,201,202,205,206,207,218,219,224,225,226,304 และ 348

นอกจากนี้กลุ่มจังหวัดยังมีทางหลวงสายอาเซียนพาดผ่าน ได้แก่

- สาย AH 12 ผ่านสะพานมิตรภาพไทย/ลาว - หนองคาย - อุดรธานี- อ.น้ำพอง - ขอนแก่น - อ.บ้านไผ่ - อ.พล - จังหวัดนครราชสีมา - อ.สูงเนิน - อ.สีคิ้ว - อ.มวกเหล็ก - จังหวัดสระบุรี - หินกอง - รังสิต - กรุงเทพฯ รวมระยะทาง 511.5 กิโลเมตร

- สาย AH 121 ผ่านมุกดาหาร - อำนาจเจริญ - ยโสธร - อ.สุวรรณภูมิ - อ.พยัคฆภูมิพิสัย - บุรีรัมย์ - อ.นารอง - อ.สัมปอ - บ.ช่อตะโก รวมระยะทาง 458.5 กิโลเมตร

ทางรถไฟที่สำคัญ สายตะวันออกเฉียงเหนือ (ประกอบด้วย เส้นทาง กรุงเทพ - อุบลราชธานี, กรุงเทพ - หนองคาย, เส้นทางลำชี - อุบลราชธานี, เส้นทางนครราชสีมา - อุบลราชธานี, เส้นทางกรุงเทพ - ศรีสะเกษ)

ระบบขนส่งทางอากาศ บริเวณ ท่าอากาศยานนครราชสีมา และท่าอากาศยานบุรีรัมย์ ที่จังหวัดบุรีรัมย์มีสายการบินพาณิชย์ที่ให้บริการคือ สายการบินนกแอร์ และสายการบินแอร์เอเชีย โดยทำการบินจากจังหวัดบุรีรัมย์ สู่นามบินดอนเมือง กรุงเทพมหานคร

1.2 ข้อมูลด้านเศรษฐกิจ

1) ผลิตภัณฑ์มวลรวมกลุ่มจังหวัดภาคตะวันออกเฉียงเหนือตอนล่าง 1 (GROSS PROVINCIAL CLUSTER PRODUCT AT CURRENT MARKET PRICES) ประจำปี พ.ศ. 2560 มีมูลค่า 492,202 ล้านบาท เพิ่มขึ้นจากปีก่อนหน้า ที่มีมูลค่า 476,006 ล้านบาท คิดเป็นร้อยละ 3.40 และเป็นอันดับที่ 8 จาก 18 กลุ่มจังหวัด

โดยมูลค่าเศรษฐกิจของกลุ่มจังหวัดอยู่ที่ภาคนอกเกษตร โดยภาคการผลิตที่มีมูลค่าสูงสุดอยู่ที่ภาคอุตสาหกรรม มูลค่า 114,932 ล้านบาท คิดเป็นร้อยละ 23 ของผลิตภัณฑ์มวลรวมกลุ่มจังหวัด รองลงมาเป็นภาคเกษตร มูลค่า 89,580 ล้านบาท คิดเป็นร้อยละ 18 ของผลิตภัณฑ์มวลรวมกลุ่มจังหวัด ภาคการค้าและบริการ มูลค่า 73,956 ล้านบาท คิดเป็นร้อยละ 15 ของผลิตภัณฑ์มวลรวมกลุ่มจังหวัด

ตารางแสดงข้อมูลผลิตภัณฑ์มวลรวม แยกรายสาขา และรายจังหวัด

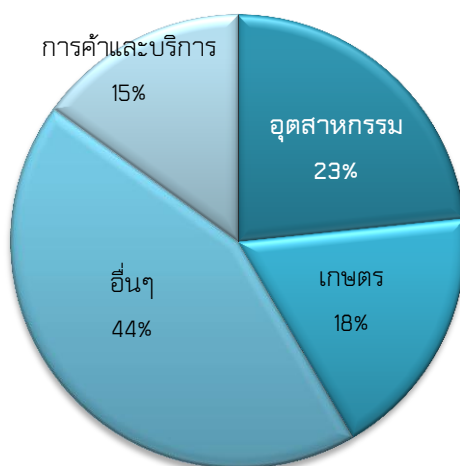
กลุ่มจังหวัด/ จังหวัด	ภาค เกษตร	ภาค อุตสาหกรรม*	ภาคการค้า และบริการ**	GPCP/GPP	Percapital GPCP/GPP (บาท/คน/ปี)
อีสานล่าง 1	580,89	114,932	73,956	492,202	84,855
นครราชสีมา	37,961	84,042	44,615	274,898	110,301
ชัยภูมิ	16,157	8,777	7,587	60,087	63,010
บุรีรัมย์	18,532	13,740	11,689	84,333	67,621
สุรินทร์	16,930	8,374	10,065	72,883	65,810

ที่มา: สำนักงานสภาพัฒนาการเศรษฐกิจและสังคมแห่งชาติ

* ภาคอุตสาหกรรม (สาขาการผลิตอุตสาหกรรม และการทำเหมืองแร่และเหมืองหิน)

** ภาคการค้าและบริการ (สาขาการขายส่งและขายปลีก การซ่อมแซมยานยนต์ และจักรยานยนต์ ที่พักแรมและบริการด้านอาหาร)

สัดส่วนผลิตภัณฑ์มวลรวมของกลุ่มจังหวัด



2) การเกษตร

ปี พ.ศ. 2560 พื้นที่ทั้งหมดของกลุ่มจังหวัดภาคตะวันออกเฉียงเหนือตอนล่าง 1 มี จำนวน 32,323,535 ไร่ แบ่งใช้ประโยชน์ทางการเกษตรจำนวน 20,310,547 ไร่ พื้นที่ชลประทาน จำนวน 2,822,691 ไร่ และพื้นที่ป่าไม้ จำนวน 6,046,827 ไร่ และมีจำนวนครัวเรือนเกษตรกร 914,629 ครัวเรือน

ตารางแสดงพื้นที่ทางการเกษตร ชลประทาน และป่าไม้

รายการ	กลุ่มจังหวัด	นครราชสีมา	ชัยภูมิ	บุรีรัมย์	หน่วย: ไร่	
					ชลประทาน	สุรินทร์
1.พื้นที่ทั้งหมด	32,323,535	12,808,728	7,986,429	6,451,178	5,077,535	
2.พื้นที่เกษตร	20,310,547	8,386,293	3,328,122	4,388,667	4,207,464	
- พื้นที่ชลประทาน	2,822,691	1,388,559	252,544	643,865	537,723	
3.พื้นที่ป่าไม้	6,046,827	2,219,900	2,780,126	600,285	446,516	
4.จำนวนครัวเรือนเกษตรกร	914,629	295,203	186,662	224,384	208,380	

ที่มา: ระบบฐานข้อมูลกระทรวงมหาดไทย <http://benchmark.moi.go.th> และข้อมูลป่าไม้จากกรมพัฒนาที่ดิน กระทรวงเกษตรและสหกรณ์

3. ผลผลิต

ด้านพืชเศรษฐกิจที่สำคัญของกลุ่มจังหวัดภาคตะวันออกเฉียงเหนือตอนล่าง 1 ได้แก่ ข้าวหอมมะลิ ข้าวทั่วไป มันสำปะหลัง อ้อย ยาวพารา โดยผลผลิตอ้อยมากที่สุด รองลงมาเป็นมันสำปะหลัง และข้าวหอมมะลิมากที่สุด มีดังนี้

ตารางแสดงผลผลิตทางการเกษตรด้านพืช ปี พ.ศ. 2561

หน่วย : ตัน

กลุ่มจังหวัด/ จังหวัด	ข้าวหอมมะลิ	ข้าวทั่วไป	มันสำปะหลัง	อ้อย	ยาวพารา
อีสานล่าง 1	3,256,928.52	699,632.03	10,319,928.43	19,721,689.11	99,697.38
นครราชสีมา	1,017,649	316,728	6,115,922	7,657,313	9,517
ชัยภูมิ	302,191.89	345,341.63	2,538,705.15	7,081,544.11	16,171.38
บุรีรัมย์	893,716	30,504	1,275,269.28	2,970,033	43,683
สุรินทร์	1,043,370.63	7,058.40	390,032	2,012,799	30,326

ที่มา: สำนักงานเกษตรจังหวัดในกลุ่มจังหวัด

ด้านสัตว์เศรษฐกิจที่สำคัญ ได้แก่ โคเนื้อ โคนม กระบือ ไก่ เปาะ โดยมีปริมาณ ไก่มากที่สุด รองลงมาเป็นโคเนื้อ ซึ่งโคเนื้อเป็นสัตว์เศรษฐกิจที่มีราคาเฉลี่ย/ตัว ค่อนข้างสูง เมื่อเทียบกับสัตว์อื่น

ตารางแสดงผลผลิตทางการเกษตรด้านปศุสัตว์ ปี พ.ศ. 2561

หน่วย : ตัว

กลุ่มจังหวัด/ จังหวัด	โคเนื้อ	โคนม	กระบือ	ไก่	เปาะ
อีสานล่าง 1	877,590	132,135	266,698	58,747,612	44,584
นครราชสีมา	290,802	121,049	47,732	36,257,719	35,055
ชัยภูมิ	72,956	4,734	10,005	7,223,304	5,351
บุรีรัมย์	230,436	5,342	95,935	11,789,222	3,896
สุรินทร์	283,396	1,010	113,026	3,477,367	282

ที่มา: ข้อมูลจากกลุ่มสารสนเทศและข้อมูลสถิติ ศูนย์เทคโนโลยีสารสนเทศและการสื่อสาร กรมปศุสัตว์

4. ภาคอุตสาหกรรม

กลุ่มจังหวัดภาคตะวันออกเฉียงเหนือตอนล่าง 1 มีอุตสาหกรรมที่เชื่อมโยงกับประเด็นการพัฒนาของกลุ่มจังหวัดฯ อุตสาหกรรมการเกษตรมีจำนวนมากที่สุดในปี พ.ศ. 2561 จำนวน 736 แห่ง รองลงมาเป็นอุตสาหกรรมอาหาร จำนวน 444 แห่ง โดยมีเงินทุนในอุตสาหกรรมอาหารจำนวนมากที่สุด

**ตารางแสดงจำนวนโรงงานอุตสาหกรรม
ที่เชื่อมโยงกับประเด็นการพัฒนากลุ่มจังหวัด ๗**

ประเภท/ สาขา อุตสาหกรรม	พ.ศ.2559.		พ.ศ.2560.		พ.ศ. 2561.	
	แห่ง	เงินทุน (ล้านบาท)	แห่ง	เงินทุน (ล้านบาท)	แห่ง	เงินทุน (ล้านบาท)
การเกษตร	730	30,561.20	731	31,215.31	736	31,976.69
อาหาร	414	36,318.04	429	35,857.50	444	41,188.36
เครื่องดื่ม	34	11,250.80	37	11,300.90	37	12,420.08
สิ่งทอ	58	3,479.21	54	2,461.59	53	2,456.95
เครื่องแต่ง กาย	62	2,979.22	57	3,009.64	48	2,567.77
รวม	1,298	84,588.47	1,308	83,844.94	1,318	90,609.85

ที่มา: ข้อมูลจากสำนักงานอุตสาหกรรมจังหวัดในกลุ่มจังหวัด

5. การท่องเที่ยว

จากข้อมูลสามปีย้อนหลัง กลุ่มจังหวัดภาคตะวันออกเฉียงเหนือตอนล่าง 1 มีจำนวนนักท่องเที่ยวเพิ่มมากขึ้น และมีรายได้จากการท่องเที่ยวมากขึ้น ในปี พ.ศ. 2561 มีจำนวนนักท่องเที่ยวถึง 15.237 ล้านคน และรายได้จากการท่องเที่ยว จำนวน 34,181.08 ล้านบาท โดยจังหวัดที่มีรายได้จากการท่องเที่ยวมากที่สุดคือจังหวัด นครราชสีมา รองลงมาคือจังหวัดบุรีรัมย์ จังหวัดสุรินทร์ และจังหวัดชัยภูมิ ตามลำดับ

ตารางแสดงจำนวนนักท่องเที่ยวและรายได้จากการท่องเที่ยวของกลุ่มจังหวัด

กลุ่ม จังหวัด/ จังหวัด	2559		2560		2561	
	จำนวน นักท่องเที่ยว	รายได้ (ล้านบาท)	จำนวน นักท่องเที่ยว	รายได้ (ล้านบาท)	จำนวน นักท่องเที่ยว	รายได้ (ล้านบาท)
อีสานล่าง 1	12,672,619	23,739.14	13,313,180	26,232.62	15,237,441	34,181.08
นครราชสีมา	8,321,239	17,418	8,855,167	19,250.88	9,857,627	24,340.39
ชัยภูมิ	1,593,201	1,546	1,566,479	1,762.59	1,803,216	2,234.17
บุรีรัมย์	1,535,714	2,346.50	1,627,328	2,636.07	2,172,492	4,505.62
สุรินทร์	1,222,465	2,428.64	1,264,206	2,583.08	1,404,106	3,100.90

ที่มา: ข้อมูลจากสำนักงานการท่องเที่ยวและกีฬาจังหวัดในกลุ่มจังหวัด

6. ผลิตภัณฑ์ใหม่

กลุ่มจังหวัดภาคตะวันออกเฉียงเหนือตอนล่าง 1 มีผลผลิตใหม่ จำนวน 123,967 กิโลกรัมต่อปี จำนวนเกษตรกรผู้ผลิตใหม่ จำนวน 28,715 ราย โดยจังหวัด นครราชสีมาผลิตได้มากที่สุด รองลงมาเป็นจังหวัดบุรีรัมย์ แต่จังหวัดบุรีรัมย์มีจำนวน เกษตรกรมากที่สุด ซึ่งผลิตภัณฑ์ใหม่สร้างรายได้ให้กลุ่มจังหวัดถึง 7,241.77 ล้านบาท

ตารางแสดงข้อมูลผลิตภัณฑ์ใหม่ของกลุ่มจังหวัด ปี พ.ศ. 2561

รายการ	อีสานล่าง 1	นครราชสีมา	ชัยภูมิ	บุรีรัมย์	สุรินทร์
ผลผลิต (ก.ก./ปี)	123,967	45,000	16,500	37,693	24,774
เกษตรกร (ราย)	28,715	3,410	7,307	11,817	6,181
รายได้ ผลิตภัณฑ์ใหม่ (ล้านบาท)	7,241.77	4,563.70	770.35	582.66	1,325.06

ที่มา: ข้อมูลจากศูนย์หม่อนไหมเฉลิมพระเกียรติฯ ในกลุ่มจังหวัด และข้อมูลด้านรายได้จากสำนักงานพัฒนาชุมชนจังหวัดในกลุ่มจังหวัด

ศักยภาพกลุ่มจังหวัดภาคตะวันออกเฉียงเหนือตอนล่าง 1

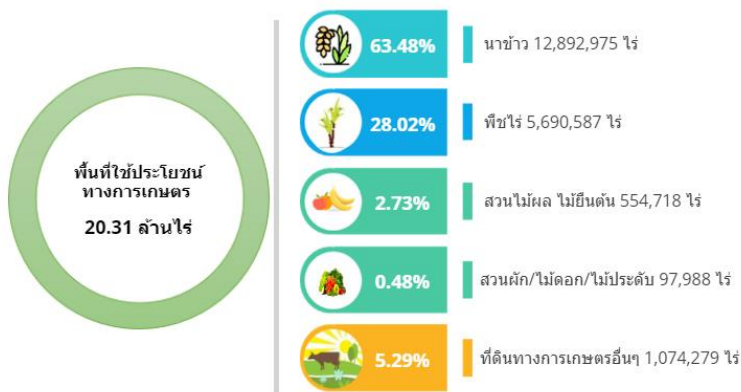


ศักยภาพของกลุ่มจังหวัดภาคตะวันออกเฉียงเหนือตอนล่าง 1

กลุ่มจังหวัดภาคตะวันออกเฉียงเหนือตอนล่าง 1 หรือ “กลุ่มจังหวัดนครชัยบุรีนทร์” เป็นประตูสู่ภาคตะวันออกเฉียงเหนือ มีศักยภาพที่สำคัญคือ เป็นแหล่งอาหารและพลังงานทดแทน (Food Valley) มีพืชเศรษฐกิจที่สำคัญได้แก่ ข้าว อ้อย มันสำปะหลัง และสัตว์เศรษฐกิจที่สำคัญคือ โคเนื้อ กระบือ ไข่ นอกจากนี้ยังเป็นแหล่งท่องเที่ยวเชิงประวัติศาสตร์ทางอารยธรรมขอมที่เชื่อมโยงกับประเทศเพื่อนบ้าน และความหลากหลายของแหล่งท่องเที่ยวที่มีครบทุกประเภท ซึ่งนักท่องเที่ยวสามารถเลือกได้ตามความสนใจ เหมาะแก่คนทุกเพศทุกวัย จุดเด่นของการท่องเที่ยวที่มีศักยภาพและนำมาใช้ได้เข้ามาสู่กลุ่มจังหวัดฯ และมีอนาคตไกล คือ การท่องเที่ยวเชิงกีฬา ซึ่งเป็นกีฬามาตรฐานระดับโลกอยู่ในพื้นที่นี้อีกด้วย จึงปรากฏเป็น Positioning ของกลุ่มจังหวัด ดังนี้

1. เป็นแหล่งผลิตสินค้าเกษตรและอาหารปลอดภัย

พื้นที่ส่วนใหญ่ของกลุ่มจังหวัดภาคตะวันออกเฉียงเหนือตอนล่าง 1 ใช้ประโยชน์ทางการเกษตรถึงร้อยละ 62.83 โดยเป็นการปลูกข้าวถึง 12,829,975 ไร่ หรือคิดเป็นร้อยละ 63.48 ของพื้นที่การเกษตร และส่วนใหญ่ปลูกข้าวหอมมะลิเป็นจำนวนมาก 3,256,928.52 ตัน โดยเฉพาะที่จังหวัดนครราชสีมา และจังหวัดสุรินทร์ เนื่องจากสภาพดินที่เหมาะสมกับการเพาะปลูก มันสำปะหลังที่มีผลผลิตสูง 10,319,928.43 ตัน รวมทั้งพืชพลังงานเช่น อ้อย นอกจากนี้ ภาครัฐได้ส่งเสริมให้มีการทำเกษตรอื่น รวมทั้งการเลี้ยงสัตว์ในพื้นที่ไม่เหมาะสม ซึ่งมีโคเนื้อเป็นสัตว์เศรษฐกิจ โดยเฉพาะจังหวัดนครราชสีมา มีโคเนื้อมากที่สุดในประเทศ จำนวน 290,802 ตัว (อ้างอิงจาก กลุ่มสารสนเทศและข้อมูลสถิติ ศูนย์เทคโนโลยีสารสนเทศและการสื่อสาร กรมปศุสัตว์ พ.ศ. 2561) รวบรวมมาเป็นจังหวัดสุรินทร์ จำนวน 283,396 ตัว



2. เป็นแหล่งท่องเที่ยวที่มีความหลากหลายทั้งการท่องเที่ยวอารยธรรมขอม
เขินเวศน์ การกีฬาที่มีชื่อเสียง

การท่องเที่ยวเชิงประวัติศาสตร์ ได้แก่
อนุสาวรีย์ท้าวสุรนารี แหล่งโบราณคดีบ้านปราสาท
จังหวัดนครราชสีมา และการท่องเที่ยวของกลุ่มจังหวัดที่
มีความเชื่อมโยงทั่ว 4 จังหวัด คือการท่องเที่ยว
ประวัติศาสตร์อารยธรรมขอม อันเป็นเส้นทาง
ราชมรรคา คือเส้นทางเชื่อมโยงบ้านเมืองขึ้นใน ขอ
ราชอาณาจักรขอมโบราณ เป็นเส้นทางที่ยังมีร่องรอย
หลักฐานขอม ถนน สะพาน ปราสาท จารึก ไม่ว่าจะเป็น
ปราสาทหินพิมาย ปราสาทหินพนมวัน จังหวัด
นครราชสีมา ปราสาทหินพนมรุ้ง ปราสาทเมืองต่ำ
จังหวัดบุรีรัมย์ ปราสาทศีขรภูมิ ปราสาทบ้านพลวง
ปราสาทจอมพระ ปราสาทตาเมือน จังหวัดสุรินทร์ หรือปราสาทคู้ที่จังหวัดชัยภูมิ



การท่องเที่ยวเชิงนิเวศน์
ที่มีชื่อเสียง ได้แก่ อุทยานแห่งชาติ
เขาใหญ่ จังหวัดนครราชสีมา
อุทยานแห่งชาติตาไถน อุทยาน
แห่งชาติป่าหินงาม อุทยานแห่งชาติ
ไทรทอง อุทยานแห่งชาติภูแลนคา

ซึ่งมีทุ่งดอกกระเจียวและลานหินยักษ์หรือที่เรียกว่า มอหินขาว อันเป็นที่ขึ้นชื่อของจังหวัดชัยภูมิ และแหล่งท่องเที่ยวทางธรรมชาติอื่นๆ ได้แก่ วนอุทยานเขาคระโดง จังหวัดบุรีรัมย์ วนอุทยานพนมสวาย จังหวัดสุรินทร์



การท่องเที่ยวเชิงวัฒนธรรม ประเพณี ท้องถิ่น ได้แก่ หมู่บ้านทำเครื่องปั้นดินเผา จังหวัดนครราชสีมา ศูนย์ศึกษา หมู่บ้านชาวบ้านตากลาว หมู่บ้านหัตถกรรมเขวาสินรินทร์ จังหวัดสุรินทร์

แหล่งท่องเที่ยวชุมชน ได้แก่ ถนนคนเดินตลาดเขาชะกราว จังหวัดบุรีรัมย์ ตลาดค้าชายแดนช่องจอม จังหวัดสุรินทร์



แหล่งท่องเที่ยวสร้างใหม่ ได้แก่ ปาลิโออำเภอปากช่อง จังหวัดนครราชสีมา เพ-ลา เฟลิม จังหวัดบุรีรัมย์

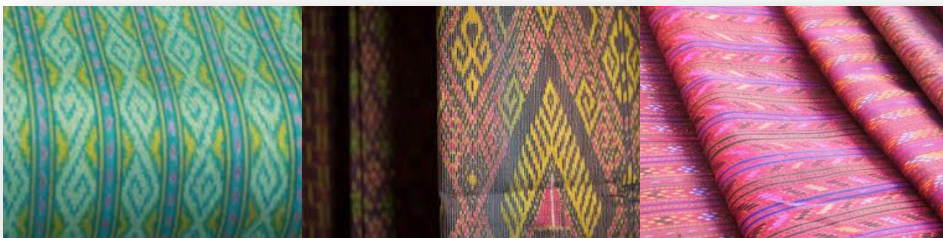
และแหล่งท่องเที่ยวเขื่อนนันทนาการ การกีฬา ได้แก่ สนามชาวอารีนา ซึ่งเป็นสนามฟุตบอล ขนาดความจุ 32,600 ที่นั่ง และสนามช้าง อินเตอร์เนชั่นแนล เซอร์กิต เป็นสนามแข่งรถมาตรฐานสมาพันธ์รถยนต์นานาชาติ (FIA) จังหวัดบุรีรัมย์ ฟาร์มโชคชัย จังหวัดนครราชสีมา





3. เป็นแหล่งผลิตผลิตภัณฑ์ไหมระดับประเทศ

ผลิตภัณฑ์ไหม ทุกจังหวัดในกลุ่มจังหวัดฯ มีวัฒนธรรมสิ่งทอ ผ้าไหมอันเป็นอัตลักษณ์เฉพาะแต่ละจังหวัด จังหวัดนครราชสีมา “ไหมหางกระรอก” เป็นผ้าไหมโคราชที่มีชื่อเสียง เป็นเอกลักษณ์โดดเด่น “ไหมหมี่คั่นขอนแก่น” ของจังหวัดชัยภูมิ เป็นลวดลายที่สมเด็จพระนางเจ้าสิริกิติ์ฯ ทรงมีพระราชดำริให้อนุรักษ์ไว้ มีความประณีต สวยงาม จังหวัดบุรีรัมย์ ลายไหมที่มีชื่อเสียงเป็นที่รู้จักคือ “ซิ่นตีนแดง” และลายที่ได้รับการพัฒนาใหม่คือ “ไหมหางกระรอกหมี่ภูทิมย์” หรือ “LAVA SILK” มีลวดลายเฉพาะตัว และ “ผ้าไหมมัดหมี่ลายโฮล” จังหวัดสุรินทร์ อยู่ที่เส้นไหมน้อยซึ่งเป็นส่วนในสุดของรังไหม มีลวดลายสีส้มเป็นแบบฉบับทิวาสุรินทร์ และบ้านท่าสาวผู้มีไร่วานทอผ้าไหม ที่ทอผ้าให้ผู้นำ APAC ที่เดินทางมาร่วมประชุมที่ประเทศไทยเมื่อปี พ.ศ. 2546



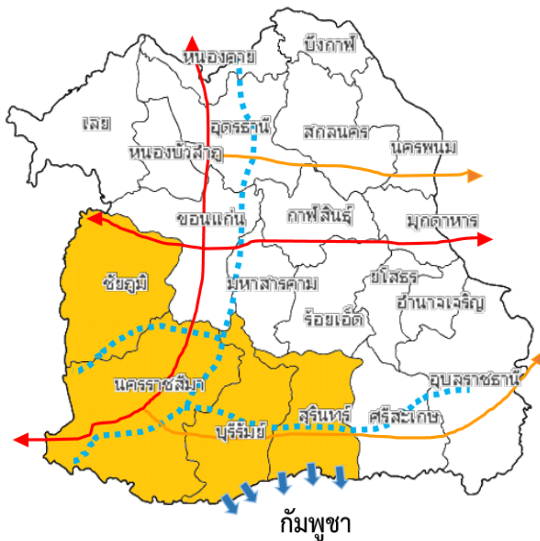
หมี่คั่นขอนแก่น

ซิ่นตีนแดง

มัดหมี่ลายโฮล

4. เป็นประตูสู่อีสานและเชื่อมโยงการค้าชายแดนกับประเทศเพื่อนบ้าน

ภาคค้าปลีกค้าส่งสร้างรายได้ 67,654 ล้านบาท คิดเป็นร้อยละ 14 ของผลิตภัณฑ์มวลรวม อยู่ในลำดับที่ 3 ของผลิตภัณฑ์มวลรวมกลุ่มจังหวัดภาคตะวันออกเฉียงเหนือตอนล่าง 1 มีด่านค้าชายแดน ทั้งจุดผ่อนปรนการค้าชายแดนช่องสายตะกู จังหวัดบุรีรัมย์ และจุดผ่านแดนถาวรช่องจอม จังหวัดสุรินทร์ การขนส่งที่เชื่อมโยงจากภาคกลางสู่ภาคตะวันออกเฉียงเหนือ และเชื่อมโยงไปยังประเทศเพื่อนบ้าน



- พื้นที่กลุ่มจังหวัดภาคตะวันออก
- ตะวันออกเฉียงเหนือตอนล่าง 1
- ทางหลวงแผ่นดินหมายเลข ๒ (ถนนมิตรภาพ)
 - เชื่อมเข้าสู่สปป.ลาว เป็นเส้นทางในการขนส่งสินค้าออกไปนอกประเทศ (ไทย-ลาว-เวียดนาม)
- เส้นทางแนวระเบียงเศรษฐกิจตะวันออก-ตะวันตก
 - เชื่อมโยงกิจกรรมทางเศรษฐกิจ เพิ่มรายได้และลดความยากจนในพื้นที่ตามแนว
 - เพิ่มขนาดตลาดเศรษฐกิจ เพื่อดึงดูดให้นักลงทุนเข้ามาลงทุนมากขึ้น
- ทางรถไฟสายภาคตะวันออกเฉียงเหนือ
 - สนับสนุนการพัฒนากิจกรรมทางเศรษฐกิจในพื้นที่
 - เป็นเส้นทางในการส่งสินค้าไปยังหนองคายเพื่อส่งข้ามไปยังสปป.ลาว
- ▲ ขาดทุนที่ติดกับกัมพูชา
 - เกิดประโยชน์ต่อการค้า การลงทุน ส่งผลให้อัตราการเจริญเติบโตของรายได้ในพื้นที่สูงขึ้น

ที่มา: กระทรวงคมนาคม

นอกจากนี้ ยังได้รับการสนับสนุนการพัฒนาโครงสร้างพื้นฐานจากรัฐบาล ดังนี้

- รถไฟทางคู่ สายมาบะเกาะ-ชุมทาวถนนจิระ 128 กิโลเมตร
- โครงการรถไฟความเร็วสูงกรุงเทพฯ-นครราชสีมา หรือรถไฟไทย-จีน ระยะทาง 253 กิโลเมตร
- โครงการทางหลวงพิเศษระหว่างเมืองหรือมอเตอร์เวย์ สายบางปะอิน - นครราชสีมา

เป้าหมายการพัฒนา



เป้าหมายการพัฒนากลุ่มจังหวัดภาคตะวันออกเฉียงเหนือตอนล่าง 1

กลุ่มจังหวัดภาคตะวันออกเฉียงเหนือตอนล่าง 1 มุ่งเน้นการพัฒนาด้านเศรษฐกิจ สังคม เพื่อเพิ่มขีดความสามารถในการแข่งขันของกลุ่มจังหวัด และนำไปสู่การกระตุ้นให้เกิด การลงทุนของภาคเอกชน และสร้างรายได้ให้กับกลุ่มจังหวัดหรือเพื่อแก้ไขปัญหาร่วมกันของ กลุ่มจังหวัดฯ จึงได้กำหนดแนวคิดในการพัฒนา เพื่อนำไปสู่

ศูนย์กลางเกษตรอุตสาหกรรม ผลิตภัณฑ์ใหม่ ท่องเที่ยวอารยธรรมขอม การค้าชายแดน สังคมเป็นสุข

เป้าประสงค์รวม

1. ผลิตภัณฑืมวลรวมกลุ่มจังหวัดภาคการเกษตรและอุตสาหกรรมเพิ่มขึ้น
2. รายได้จากการท่องเที่ยวเพิ่มขึ้น
3. รายได้จากการจำหน่ายผลิตภัณฑืใหม่เพิ่มขึ้น
4. มูลค่าการส่งออกสินค้าชายแดนเพิ่มขึ้น
5. ผู้สูงอายุมีคุณภาพชีวิตที่ดีขึ้น

โดยมีประเด็นการพัฒนา 4 ประเด็นดังนี้



การพัฒนาขีดความสามารถในการแข่งขันเกษตร
อุตสาหกรรมและแปรรูป



การพัฒนาอุตสาหกรรมการท่องเที่ยว และผลิตภัณฑ์ใหม่



ส่งเสริมการค้า การลงทุน การค้าชายแดน



ยกระดับการพัฒนาคุณภาพชีวิต

ในการวางแผนกลุ่มจังหวัดภาคตะวันออกเฉียงเหนือตอนล่าง 1 (พ.ศ. 2561 - 2564) เพื่อให้เป็นไปตามกรอบยุทธศาสตร์ชาติระยะ 20 ปี (พ.ศ. 2560 - 2579) และให้บรรลุวิสัยทัศน์ประเทศ มีความ “มั่นคง มั่งคั่ง ยั่งยืน” เป็นประเทศที่พัฒนาแล้ว ด้วยการพัฒนาตามปรัชญาเศรษฐกิจพอเพียง แผนพัฒนาเศรษฐกิจและสังคมแห่งชาติ ฉบับที่ 12 จึงมีการเชื่อมโยงแผน ดังนี้



ผลการเบิกจ่าย ปีงบประมาณ พ.ศ. 2562



ผลการเบิกจ่ายประจำปีงบประมาณ พ.ศ. 2562

ปีงบประมาณ พ.ศ. 2562 กลุ่มจังหวัดภาคตะวันออกเฉียงเหนือตอนล่าง 1 ได้รับจัดสรรงบประมาณจำนวน 479,522,000 บาท จำนวน 8 โครงการ งบประมาณ 474,522,000 บาท และค่าใช้จ่ายในการบริหารกลุ่มจังหวัดแบบบูรณาการ 5 ล้านบาท ดังนี้

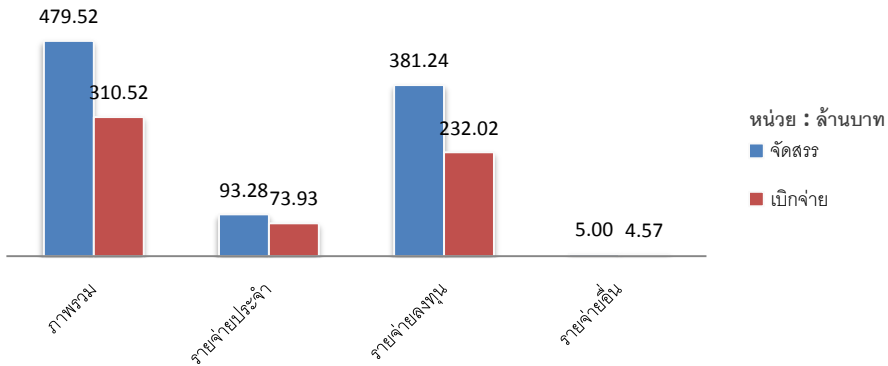
ที่	โครงการ	งบประมาณ
	ประเด็นการพัฒนาที่ 1 การพัฒนาขีดความสามารถในการแข่งขันเกษตรอุตสาหกรรมและแปรรูป	201,988,804.35
1	โครงการพัฒนานวัตกรรมการเกษตรและอาหารปลอดภัย กลุ่มนครชัยบุรีรินทร์	188,647,004.35
2	โครงการเพิ่มประสิทธิภาพการผลิตปศุสัตว์นครชัยบุรีรินทร์ครบวงจร	9,706,800.00
3	โครงการพัฒนาการเกษตรและอาหารปลอดภัย กลุ่มนครชัยบุรีรินทร์ (เงินเหลือจ่าย)	3,635,000.00
	ประเด็นการพัฒนาที่ 2 การพัฒนาอุตสาหกรรมการท่องเที่ยว และผลิตภัณฑ์ใหม่	233,600,915.65
4	โครงการพัฒนาและส่งเสริมอุตสาหกรรมการท่องเที่ยวในกลุ่มจังหวัดนครชัยบุรีรินทร์	200,061,435.64
5	โครงการพัฒนานวัตกรรมการผลิตและจำหน่ายผลิตภัณฑ์ใหม่กลุ่มจังหวัดนครชัยบุรีรินทร์แบบครบวงจร	33,481,600.00
6	โครงการพัฒนาศักยภาพการท่องเที่ยวที่มีคุณภาพ และได้มาตรฐานสร้างคุณค่าสู่สากล (เงินเหลือจ่าย)	57,880.01
	ประเด็นการพัฒนา ที่ 3 การส่งเสริมพัฒนาการค้า การลงทุน และการค้าชายแดน	34,437,400.00
7	โครงการส่งเสริมการค้าชายแดนและการลงทุนภายในกลุ่มจังหวัด	34,437,400.00
	ประเด็นการพัฒนาที่ 4 การยกระดับคุณภาพชีวิต	4,494,880.00
8	โครงการพัฒนานวัตกรรมภูมิปัญญาและวัฒนธรรมท้องถิ่นสู่การสร้างรายได้ให้ผู้สูงอายุในชุมชน	4,494,880.00
	ค่าใช้จ่ายในการบริหารกลุ่มจังหวัดแบบบูรณาการ	5,000,000
	รวม 8 โครงการ	479,522,000

ผลการเบิกจ่ายงบประมาณรายจ่ายประจำปี

กลุ่มจังหวัดภาคตะวันออกเฉียงเหนือตอนล่าง 1 ได้รับการจัดสรรงบประมาณเพื่อดำเนินการโครงการตามแผนปฏิบัติการราชการกลุ่มจังหวัดประจำปีงบประมาณ พ.ศ. 2562 จำนวน 479,522,000 บาท ประกอบด้วยค่าใช้จ่ายเพื่อการบริหารกลุ่มจังหวัด (งบบริหาร) จำนวน 5 ล้านบาท และงบประมาณดำเนินโครงการ งบประมาณ 474,522,000 บาท

ผลการเบิกจ่ายงบประมาณ ณ วันที่ 1 ตุลาคม 2562 เบิกจ่ายรวม 310,518,975.47 บาท และการก่อหนี้ผูกพัน 280,001,574.73 บาท มีเงินเหลือจ่าย 42,835,984.16 บาท

สรุปผลการเบิกจ่ายประจำปีงบประมาณ พ.ศ. 2562



สรุปผลการเบิกจ่ายประจำปีงบประมาณ พ.ศ. 2562

ที่	ประเภท งบประมาณ	งบประมาณจัดสรร	ก่อหนี้ผูกพัน	ผลการเบิกจ่าย	ร้อยละ	เหลือจ่าย
1	รายจ่ายประจำ	93,281,800	-	73,927,838.13	89.18	28,118,240.87
2	รายจ่ายลงทุน	381,240,200	280,001,574.73	232,019,613.56	66.52	14,289,267.07
3	รายจ่ายอื่น	5,000,000	-	4,571,523.78	100	428,476.22
รวมทั้งสิ้น		479,522,000	280,001,574.73	310,518,975.47	71.18	42,835,984.16

หน่วย : บาท

ข้อมูล ณ วันที่ 1 ตุลาคม 2562

ผลการดำเนินงานที่สำคัญ



ประเด็นการพัฒนาที่ 1



ประเด็นการพัฒนากี 1

การพัฒนาขีดความสามารถในการแข่งขันเกษตรอุตสาหกรรมและแปรรูป

1. โครงการพัฒนานวัตกรรมเกษตรและอาหารปลอดภัย กลุ่มนครชัยบุรีนทร์

กิจกรรมหลัก พัฒนานวัตกรรมเกษตรอาหารปลอดภัย กลุ่มนครชัยบุรีนทร์

กิจกรรมย่อยที่ 1 พัฒนาเครือข่ายวิสาหกิจนวัตกรรมชุมชน (innovation cluster) ด้านการเกษตร 4 จังหวัด ภาคตะวันออกเฉียงเหนือตอนล่าง 1

กิจกรรมย่อยที่ 2 ถ่ายทอดเทคโนโลยีและนวัตกรรมการผลิตอาหารท้องถิ่นแปรรูปแบบครบวงจร และพัฒนาต่อยอดผลิตภัณฑ์เชิงการค้าด้วยนวัตกรรม AR Code ตามอัตลักษณ์ กลุ่มนครชัยบุรีนทร์

กิจกรรมย่อยที่ 3 การประชาสัมพันธ์ ทอดอวดความรู้และสรุปผลการดำเนินโครงการ

หน่วยดำเนินการ มหาวิทยาลัยราชภัฏนครราชสีมา

งบประมาณ 11,668,400 บาท

วัตถุประสงค์

1. เพื่อเพิ่มมูลค่าสินค้าเกษตร โดยอาศัยการใช้องค์ความรู้การวิจัยและพัฒนาด้านวิทยาศาสตร์ เทคโนโลยี นวัตกรรมแปรรูปผลิตภัณฑ์จากข้าว พืชและสัตว์เศรษฐกิจ ขอมมหาวิทยาลัยราชภัฏนครราชสีมา มหาวิทยาลัยเครือข่าย สู่กลุ่มวิสาหกิจชุมชน จำนวน 40 กลุ่มในพื้นที่กลุ่มจังหวัดภาคตะวันออกเฉียงเหนือตอนล่าง 1 ได้รับการอบรมเสริมความรู้และปฏิบัติการเพื่อนำไปสร้างมูลค่าเพิ่มกับผลผลิตทางการเกษตร

2. เกิดการรวมกลุ่มในรูปแบบการดำเนินงานแบบเครือข่ายวิสาหกิจนวัตกรรม (innovation Cluster) ในภาคตะวันออกเฉียงเหนือตอนล่าง 1 ภายใต้กลไกความร่วมมือในการพัฒนาทุกภาคส่วน ไม่น้อยกว่า 40 เครือข่าย

3. เกิดการพัฒนาเพื่อยกระดับการเชื่อมต่อกลุ่มเกษตร วิสาหกิจชุมชนสู่การค้าเชิงพาณิชย์ร่วมกับภาคธุรกิจ เอกชน อุตสาหกรรมตลอดห่วงโซ่คุณค่า

ผลการดำเนินงาน

กิจกรรมย่อยที่ 1 พัฒนา

เครือข่ายวิสาหกิจนวัตกรรมชุมชน (innovation cluster) ด้านการเกษตร 4 จังหวัด ภาคตะวันออกเฉียงเหนือตอนล่าง 1 มีผลการดำเนินงาน ดังนี้



1. กลุ่มวิสาหกิจชุมชนด้านการเกษตร 4 จังหวัดจำนวน 2,000 คน จาก 50 กลุ่มวิสาหกิจ ได้รับการฝึกอบรมเชิงปฏิบัติการและจัดกิจกรรมการเชื่อมโยงเครือข่าย /เวทีการแลกเปลี่ยนเรียนรู้เรียน
2. มีการจัดกลุ่มเชื่อมโยงเครือข่ายเชื่อมโยงการผลิตต้นทาง กลางทาง ปลายทางขอสินค้าการเกษตรแต่ละชนิด
3. ส่งเสริมการพัฒนาระบบการตลาดการเชื่อมต่อตลาดอิเล็กทรอนิกส์ เครือข่ายวิสาหกิจนวัตกรรมชุมชน สามารถลงสินค้าขายบน E - Market Place ทำให้การค้าขายออนไลน์สะดวกและง่ายขึ้น
4. ส่งเสริมการพัฒนาสินค้าเกษตรวิสาหกิจนวัตกรรมชุมชนแต่ละกลุ่ม เตรียมการให้ได้การรับรองมาตรฐานและเข้าสู่ระบบการตลาด

กิจกรรมย่อยที่ 2 ถ่ายทอดเทคโนโลยีและนวัตกรรมการผลิตอาหารท้องถิ่นแปรรูป

แบบครบวงจร และพัฒนาต่อยอดผลิตภัณฑ์เชิงการค้าด้วยนวัตกรรม AR Code ตามอัตลักษณ์ กลุ่มนครชัยบุรีรัมย์ มีผลการดำเนินงาน ดังนี้

1. ทำการวิเคราะห์บริบท ต้นทุนทางทรัพยากร และกระบวนการดำเนินงานต่าง ๆ ตามอัตลักษณ์ของพื้นที่นครชัยบุรีรัมย์ตามบริบทของกลุ่ม
2. ทำการถ่ายทอดองค์ความรู้เทคโนโลยีและนวัตกรรมการผลิตอาหารท้องถิ่นแปรรูปแบบครบวงจรตามบริบท/อัตลักษณ์แต่ละพื้นที่จำนวน 12 ครั้งประกอบจำนวน 2,000 คน ประกอบด้วยเรื่อง
 - การแปรรูปขนมไทยจากข้าวและวัตถุดิบในท้องถิ่น
 - การแปรรูปแพะ
 - การแปรรูปและพัฒนาผลิตภัณฑ์เวชสำอางจากข้าว
 - การทำแยมผลไม้
 - การแปรรูปน้ำผลไม้และน้ำสมุนไพร
 - การทำชาข้าวและชาสมุนไพร



3. จัดทำกระบวนการสร้างตราสัญลักษณ์สินค้าเกษตรที่มีศักยภาพในการค้าเชิงพาณิชย์ของแต่ละพื้นที่ จำนวน 80 ผลิตภัณฑ์ และพัฒนาสินค้าเกษตรที่มีศักยภาพในการต่อยอดผลิตภัณฑ์เชิงการค้าด้วยนวัตกรรมดิจิทัลระบบตลาดออนไลน์เสมือนจริงผ่าน AR Code ตามอัตลักษณ์กลุ่มจังหวัดภาคตะวันออกเฉียงเหนือตอนล่าง 1 การเชื่อมต่อตลาดอิเล็กทรอนิกส์ ลงสินค้าเกษตรที่พัฒนาขายบน E - Market Place และทำการจัดแสดงโชว์ในงานแสดงสินค้าเกษตรอุตสาหกรรมจังหวัดนครราชสีมาระหว่างวันที่ 6-10 เดือนกันยายน 2562

4. พัฒนาสินค้าเกษตรที่มีศักยภาพมาตรฐานเพื่อจัดเตรียมข้อมูลการยื่นขออนุสิทธิบัตร/สิทธิบัตร/ลิขสิทธิ์/การขึ้นทะเบียนสิ่งบ่งชี้ทางภูมิศาสตร์สินค้าเกษตรที่เป็นอัตลักษณ์ของท้องถิ่นในกลุ่มจังหวัดภาคตะวันออกเฉียงเหนือตอนล่าง 1 ดังนี้

- สัมโถกทอดบ้านแท่น อำเภอบ้านแท่น จังหวัดชัยภูมิ พัฒนากลุ่มและจัดทำข้อมูลเพื่อยื่นขอมาตรฐาน สิ่งบ่งชี้ทางภูมิศาสตร์

- สนับสนุนส่งเสริมการพัฒนา สวนเอเดน อำเภอปากช่อง จังหวัดนครราชสีมา เป็นสวนไม้พุ่มผสมผสานตามแนวพระราชดำริและได้รับมาตรฐานเกษตรปลอดภัยเตรียมพัฒนาสู่มาตรฐานเกษตรอินทรีย์

- สนับสนุนส่งเสริมการพัฒนา ฟาร์มเลี้ยวจิ้งหรีดและผลิตภัณฑ์แปรรูปบ้านสวนนา อำเภอพิมาย จังหวัดนครราชสีมา เป็นฟาร์มที่เตรียมได้รับมาตรฐาน สู่เกษตรอินทรีย์

ภาพ การจัดกิจกรรมพัฒนานวัตกรรมเกษตรอาหารปลอดภัย กลุ่มนครชัยบุรินทร์



2. โครงการเพิ่มประสิทธิภาพการผลิตปศุสัตว์นครชัยบุรีนคร

กิจกรรมหลัก พัฒนาการแปรรูปและจำหน่ายเนื้อสัตว์

กิจกรรมย่อยที่ 1 ฝึกอบรมพัฒนาทักษะผู้ประกอบการด้านการชำแหละและแปรรูปเนื้อสัตว์และเจ้าหน้าที่

กิจกรรมย่อยที่ 2 จัดงานแสดงสินค้า

หน่วยดำเนินการ สำนักงานปศุสัตว์จังหวัด

งบประมาณ 1,073,600 บาท

วัตถุประสงค์

1. เพื่อพัฒนาทักษะผู้ประกอบการแปรรูปเนื้อสัตว์ให้มีมาตรฐาน เป็นที่ยอมรับยิ่งขึ้น

2. เพื่อแสวงหาความร่วมมือ สร้างเครือข่ายการตลาด และเปิดตลาดใหม่ๆ ให้แก่สินค้าปศุสัตว์ของกลุ่มจังหวัด

ผลการดำเนินงาน

กิจกรรมย่อยที่ 1 ฝึกอบรมพัฒนาทักษะผู้ประกอบการด้านการชำแหละและแปรรูปเนื้อสัตว์และเจ้าหน้าที่ปศุสัตว์ 4 จังหวัดๆ ละ 6 คน คือ จังหวัดชัยภูมิ นครราชสีมา สุรินทร์ บุรีรัมย์ รวม 24 คน หลักสูตร 3 วัน อบรม ณ ศูนย์วิจัยและพัฒนาผลิตภัณฑ์ปศุสัตว์มหาสารคาม กอผลิตภัณฑ์ กรมปศุสัตว์



กิจกรรมย่อยที่ 2 จัดงานแสดงสินค้าและจำหน่ายผลิตภัณฑ์ปศุสัตว์นครชัยบุรีนครระหว่างวันที่ 17 - 22 กันยายน 2562 รวม 6 วัน ณ ลานโปรโมชั่นชั้น 1 ศูนย์การค้า เจ เจ มอลล์ กรุงเทพมหานคร มีผู้ประกอบการของกลุ่มจังหวัดภาคตะวันออกเฉียงเหนือตอนล่าง 1 ประกอบด้วยจังหวัดนครราชสีมา ชัยภูมิ บุรีรัมย์ และจังหวัดสุรินทร์ เข้าร่วมงานจำนวน 23 ราย โดย สินค้าที่นำมาแสดงและจำหน่ายสินค้าด้านปศุสัตว์ เช่น เนื้อโคขุนแปรรูป และชิ้นส่วนแช่แข็ง นมโคและผลิตภัณฑ์แปรรูป หม้า ไส้กรอก

เนื้อแดดเดียว ไข่อ้วอีสาน แหนม กุนเชียง น้ำพริกและผลิตภัณฑ์จากพริก เนื้อแพะและผลิตภัณฑ์แปรรูป สบุนนมแพะ คริมนมแพะ ไข่กะเตีต ผลิตภัณฑ์แปรรูปจากหนัและเขาสัตว์ และผลิตภัณฑ์ OTOP อื่นๆ เช่น ผลิตภัณฑ์สมุนไพร เครื่องประดับ โดยมีผู้ประกอบการเข้าร่วมแสดงและจำหน่ายสินค้า จำนวน 23 ราย โดยมียอดจำหน่าย 1,950,957 บาท ผู้ประกอบการมีความพึงพอใจร้อยละ 100 ลูกค้าที่มาใช้บริการมีความพึงพอใจ ร้อยละ 98 และให้ข้อเสนอแนะว่า ควรให้มีการจัดวางทุกปี และเพิ่มระยะเวลาการจัดวางมากกว่า 7 วัน และควรเพิ่มร้านค้าให้มากขึ้น

ภาพ บรรยายการจัดวางแสดงสินค้าและจำหน่ายผลิตภัณฑ์ปศุสัตว์นครชัยบุรินทร์ ระหว่างวันที่ 17 - 22 กันยายน 2562



กิจกรรมหลัก การพัฒนาศักยภาพอาสาปศุสัตว์

หน่วยดำเนินการ สำนักงานปศุสัตว์จังหวัด

งบประมาณ 2,937,200 บาท

วัตถุประสงค์

1. เพื่อพัฒนาทักษะอาสาปศุสัตว์ให้มีประสิทธิภาพ
 2. เพื่อสร้างสื่อกลางระหว่างเจ้าหน้าที่และเกษตรกรผู้เลี้ยงสัตว์ให้การพัฒนาปศุสัตว์อย่างทั่วถึง
 3. เพื่อประสิทธิภาพการป้องกันโรคระบาดในสัตว์เลี้ยงของเกษตรกร
 4. เพื่อช่วยเยียวยาและลดความสูญเสียด้านสุขภาพสัตว์ให้กับเกษตรกร
- ในภาวะที่ประสบภัยแล้ว

ผลการดำเนินงาน

พัฒนาเกษตรกรให้เป็นอาสาปศุสัตว์ เพื่อสามารถบริการสมาชิกกลุ่มเกษตรกรผู้เลี้ยงสัตว์ด้านการพัฒนาสุขภาพสัตว์ เช่น ให้คำแนะนำการเลี้ยงสัตว์ การเฝ้าระวัง ควบคุมป้องกันและการรักษาโรคสัตว์เบื้องต้น จำนวน 15 รุ่น อาสาปศุสัตว์จำนวน 1,518 ราย จังหวัดนครราชสีมา จำนวน 578 ราย จังหวัดชัยภูมิ จำนวน 248 ราย จังหวัดบุรีรัมย์ จำนวน 376 ราย จังหวัดสุรินทร์ จำนวน 316 ราย

ภาพ การพัฒนาเกษตรกรให้เป็นอาสาปศุสัตว์



กิจกรรมหลัก มหกรรมปศุสัตว์นครชัยบุรินทร์

หน่วยดำเนินการ สำนักงานปศุสัตว์จังหวัด

งบประมาณ 2,950,000 บาท

วัตถุประสงค์

1. สร้างการรับรู้และรณรงค์ให้เกษตรกรเห็นความสำคัญและหันมาพัฒนาอาชีพเลี้ยงสัตว์มากขึ้น
2. เพื่อสร้างรายได้และโอกาสในการแข่งขันให้แก่เกษตรกรผู้เลี้ยงสัตว์
3. เพื่อสนับสนุนนโยบายปรับเปลี่ยนพื้นที่เกษตรกรรมของรัฐ

ผลการดำเนินงาน

จัดงานแสดงสินค้า ณ ศูนย์วิจัยและพัฒนาโคนม อำเภอปากช่อง จังหวัดนครราชสีมา ระหว่างวันที่ 17 - 19 พฤษภาคม 2562 รวม 3 วัน มีการจัดประกวดโคברהมีน ประกวดกระบือชิงถ้วยพระราชทาน สมเด็จพระเจ้าน้องนางเธอ เจ้าฟ้าจุฬาภรณวลัยลักษณ์ อัครราชกุมารี กรมพระศรีสวางควัฒน วรขัตติยราชนารี ประกวดโคก้าแพวแสน ชิงถ้วยผู้ว่าราชการจังหวัดนครราชสีมา จัดแสดงนิทรรศการด้านปศุสัตว์ แสดงพันธุ์สัตว์ และประมูลสัตว์ มีการเสวนาด้านการเลี้ยงสัตว์ คลินิกปศุสัตว์ ประกวดไก่แจ้ นับดอก จำหน่ายผลิตภัณฑ์ด้านปศุสัตว์ และสินค้า OTOP มีเกษตรกร ผู้ประกอบการ และประชาชนเข้าร่วมงานประมาณ 2,000 คน มีมูลค่าการซื้อขายโค-กระบือ อาหารสัตว์ เวชภัณฑ์สำหรับสัตว์ น้ำเชื้อและวัสดุอุปกรณ์การเลี้ยงสัตว์ ประมาณ 10 ล้านบาท

ภาพ บรรยายการจัดงานแสดงสินค้านครชัยบุรินทร์
ระหว่างวันที่ 17 - 19 พฤษภาคม 2562



ประเด็นการพัฒนาที่ 2



ประเด็นการพัฒนากี 2

การพัฒนาอุตสาหกรรมการท่องเที่ยว และผลิตภัณฑ์ใหม่

1. โครงการพัฒนาและส่งเสริมอุตสาหกรรมการท่องเที่ยวในกลุ่มจังหวัดนครชัยบุรีนทร์

กิจกรรมหลัก พัฒนาศูนย์บริการด้านการท่องเที่ยวที่ฟ้าและนันทนาการกลุ่มนครชัยบุรีนทร์

กิจกรรมย่อย หลักสูตรฝึกอบรมความปลอดภัยด้านการท่องเที่ยวและกีฬา

หน่วยดำเนินการ ตำรวจภูธรจังหวัด

งบประมาณ 1,282,700 บาท และงบประมาณเหลือจ่าย จำนวน 8,681,900 บาท

วัตถุประสงค์

1. เกิดเครือข่ายความร่วมมือด้านการท่องเที่ยวและกีฬา ที่สามารถให้บริการที่สร้างความประทับใจให้แก่นักท่องเที่ยวผู้มาเยือนสถานที่ท่องเที่ยวกลุ่มจังหวัดภาคตะวันออกเฉียงเหนือตอนล่าง 1 (จังหวัดนครราชสีมา ชัยภูมิ บุรีรัมย์ และสุรินทร์)
2. เกิดการกระตุ้นให้เกิดจิตสำนึกในการเป็นเจ้าของที่ดีสู่ท้องถิ่น การให้บริการที่น่าประทับใจการใช้ภาษาต่างประเทศ ส่งเสริมและยกระดับการท่องเที่ยวกลุ่มจังหวัดภาคตะวันออกเฉียงเหนือตอนล่าง 1 (จังหวัดนครราชสีมา ชัยภูมิ บุรีรัมย์ และสุรินทร์)
3. มีทักษะการให้บริการ การดูแลอำนวยความสะดวกและความปลอดภัย และสื่อสารกับนักท่องเที่ยวได้อย่างมั่นใจ

ผลการดำเนินงาน

เกิดอาสาสมัครช่วยเหลือนักท่องเที่ยวนครชัยบุรีนทร์ทั้งสิ้น จำนวน 1,960 คน ได้รับการอบรมให้ความรู้ ดังนี้

- การเป็นเจ้าบ้านที่ดี ข้อมูลด้านท่องเที่ยวในแต่ละจังหวัดและให้สามารถแนะนำแหล่งท่องเที่ยว อาหาร และสิ่งอำนวยความสะดวกแก่นักท่องเที่ยว
- ภาษาต่างประเทศ เช่น ภาษาอังกฤษเบื้องต้น และเสริมด้วยภาษาจีน เกาหลี ญี่ปุ่น เยอรมัน ฝรั่งเศส
- การป้องกันภัยและแจ้งข่าว เป็นหลักสูตรการระบับเหตุร้ายในสถานการณ์ คนเมา คนวิกลจริต ที่มีอาวุธหรือไม่มีก็ตาม (อาวุธประเภทมีด ไม้) ด้วยการใช้

ไม่ว่าจะเข้าควบคุมตัว และใช้คนเข้าระงับเหตุจำนวน 3 คน ไม่ก่อให้เกิดการบาดเจ็บทั้งผู้ก่อเหตุและผู้เข้าไประงับเหตุลดปัญหาด้านอาชญากรรม การจดจำรูปพรรณสัณฐานการปฐมพยาบาลเบื้องต้น การขนย้ายผู้บาดเจ็บ ตลอดจนแจ้งข่าวกรณีประสบภัยผ่าน application “Police I Lert U” (โพลิส ไอ เล็ต ยู) ขอกรมตำรวจ เพื่อร้องขอความช่วยเหลือจากเจ้าหน้าที่ตำรวจ

ภาพการอบรม หลักสูตรฝึกอบรมความปลอดภัยด้านการท่องเที่ยวและกีฬา



ภายหลังจบหลักสูตรอาสาสมัครสร้างความปลอดภัยและช่วยเหลือนักท่องเที่ยวได้เข้าไปให้ความช่วยเหลือกับवानเทศกาล กีฬาต่าง ๆ โดยจะประชุมร่วมกับตำรวจภูธรจังหวัด ผู้จัดวาน และเจ้าหน้าที่จากหน่วยงานอื่นที่เกี่ยวข้อง เพื่อมอบหมายหน้าที่การปฏิบัติงาน โดยจะมีหน้าที่ ดังนี้

1. ร่วมตรวจคัดกรองบุคคลเข้าออกในสนามแข่งขัน
2. ดูแลความปลอดภัยในสนามแข่งขันกีฬา และหือฝึกนักกีฬาทุกระดับประเทศและระดับโลก ตามที่ได้รับมอบหมาย
3. ช่วยแปลภาษาให้กับนักท่องเที่ยวทั้งชาวไทยและชาวต่างชาติ
4. ช่วยสอดส่อง ส่องข่าว และสังเกตบุคคลที่จะก่อเหตุอาชญากรรมในแหล่งท่องเที่ยวในพื้นที่กลุ่มจังหวัดนครชัยบุรีนทร์
5. ช่วยเหลือนักท่องเที่ยวที่ประสบเหตุต่างๆในแหล่งท่องเที่ยว พื้นที่กลุ่มจังหวัดนครชัยบุรีนทร์
6. เข้าร่วมกิจกรรมจิตอาสาที่จัดขึ้นในพื้นที่กลุ่มจังหวัดนครชัยบุรีนทร์

ที่ผ่านมามีการเข้าร่วมเพื่อช่วยเหลือนักท่องเที่ยวในวานสำคัญ ดังนี้

1) การแข่งขันกีฬาโอลิมปิก รายการ SAT Thailand Invitation 2019 หรือเอเซีย นกรีฑาปีรี่ซี 2019 ณ Terminal Hall จังหวัดนครราชสีมา ระหว่างวันที่ 20 -22 กันยายน 2562 จำนวน 70 คน





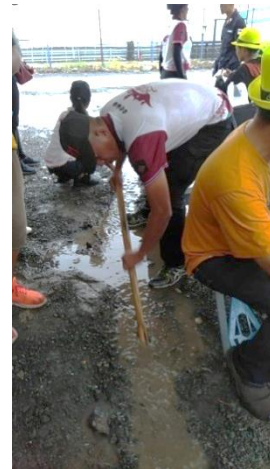
2) การแข่งขันฟุตบอลไทยแลนด์ลีกระหว่างนครราชสีมา กับทีมบุรีรัมย์ ณ สนาม 80 พรรษา นครราชสีมา วันที่ 2 ตุลาคม พ.ศ. 2562 ผู้เข้าร่วมรับชมประมาณ 20,000 คน จำนวนอาสาสมัคร 30 คน ร่วมกับทีมรักษาความปลอดภัยประจำสนามที่มีอยู่ จำนวน 10 คน



3) การแข่งขันรถจักรยานยนต์ชิงแชมป์โลก รายการโมโตจีพี สนามที่ 15 "PTT Thailand Grand Prix 2019" ระหว่างวันที่ 4 - 6 ตุลาคม 2562 ณ สนามช้างอินเตอร์เนชั่นแนล เซอร์กิต(สนามแดร์ริค) อำเภอเมืองบุรีรัมย์ จังหวัดบุรีรัมย์ โดยมีการเตรียมความพร้อมร่วมประชุมกับตำรวจภูธรจังหวัดบุรีรัมย์ ทำอากาศยานบุรีรัมย์ ผู้อำนวยการสนามช้างอินเตอร์เนชั่นแนลเซอร์กิต ทหาร เพื่อติดตามสถานการณ์ การรักษา

ความปลอดภัยและอำนวยความสะดวกการจราจร
จำนวน 500 คน

และออกปฏิบัติงานในวันจัดการแข่งขัน



4) Korat Powdurance Marathon 2019 เมื่อวันอาทิตย์ที่ 10 มีนาคม 2562 เวลา 03:30 - 12:00 น. ซึ่งทางจังหวัดนครราชสีมาจัดให้อาสาสมัคร เป็นทอเชียร์ แจกน้ำให้กับนักวิ่งมาราธอน พร้อมดูแลความปลอดภัย จำนวน 100 คน





กิจกรรมหลัก เทศกาลภาพยนตร์นานาชาตินครชัยบุรีนทร์

หน่วยดำเนินการ มหาวิทยาลัยเทคโนโลยีราชมงคลธัญบุรี

งบประมาณ 5,000,000 บาท

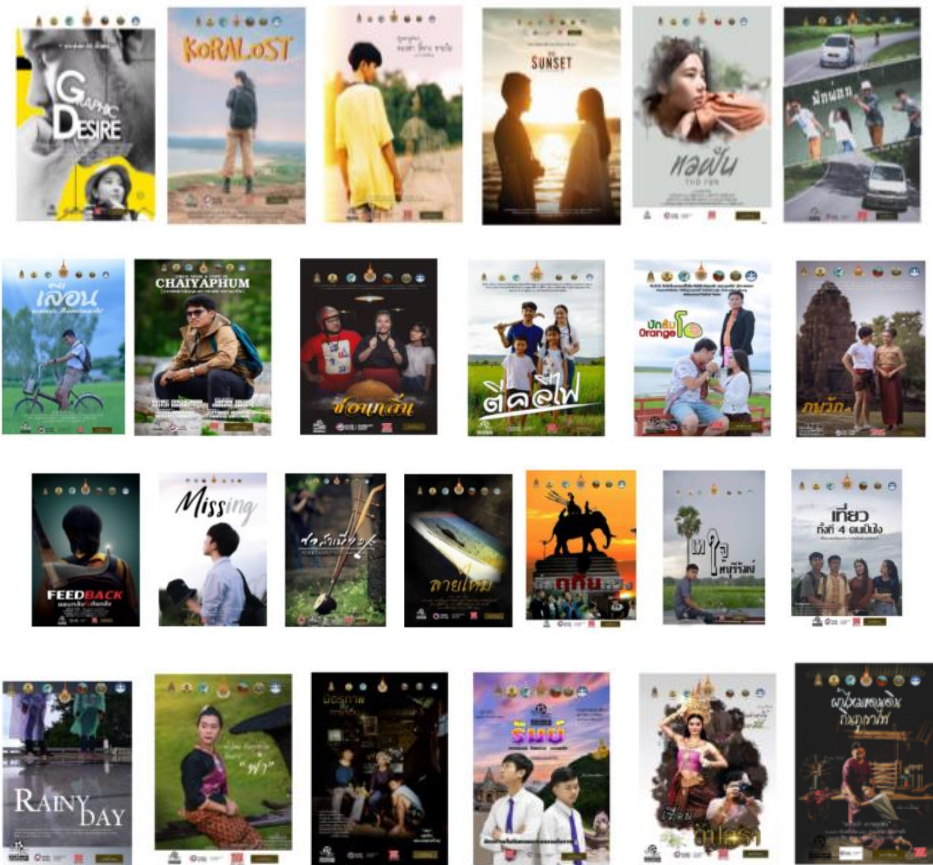
วัตถุประสงค์

1. เพื่ออบรมการสร้างภาพยนตร์สั้นส่งเสริมการท่องเที่ยวให้กับเยาวชนในกลุ่มจังหวัดนครชัยบุรีนทร์
2. เพื่อจัดงานเทศกาลภาพยนตร์นานาชาตินครชัยบุรีนทร์



ผลการดำเนินงาน

1. เยาวชนได้รับการอบรมให้เป็นผู้ที่มีความสามารถในการสร้างภาพยนตร์และได้ภาพยนตร์สั้นเพื่อใช้ในการประชาสัมพันธ์สร้างการรับรู้และ ดึงดูดความสนใจแก่กลุ่มนักท่องเที่ยว จำนวน 200 คน
2. เกิดภาพยนตร์สั้นส่งเสริมการท่องเที่ยวกลุ่มจังหวัดนครชัยบุรินทร์ จำนวน 39 เรื่อง
3. ภาพยนตร์ จำนวน 25 เรื่องที่ผ่านเข้ารอบและได้รับการบันทึกลงในแอปพลิเคชันขอเทศกาลภาพยนตร์



จังหวัดนครราชสีมา

1. หลงรักโคราช
2. พักผ่อน
3. Random travel
4. The telling dream
5. ความทรงจำ
6. ลำตะคองมืออะไระบอก

- | | |
|---------------------------------|---|
| 7. ความสุขอยู่ใกล้บ้าน | 8. 35mm. เราไม่ต่างกัน |
| 9. หนังสือเล่มนี้เพื่อฝันของเธอ | 10. Koralost |
| 11. ภาพซ้ำ | 12. 404 not found
(รุ่นนักรักAI, ภาพความทรงจำ) |
| 13. วันวาน...บ้านเฮ่อ | 14. แก๊กขอมพมกับแฮชแก๊ก |
| 15. For the public | 16. Graphic desire |
| 17. Remember ท้องฟ้าที่จางหายไป | 18. ซิม/ไอ้ก้าวมาน้ำ
SNS production |

จังหวัดชัยภูมิ

- | | |
|----------------------------------|------------------------------|
| 1. คำตอบของชีวิต | 2. เพื่อนรักนักดนตรี |
| 3. เก็บไว้ในความทรงจำ | 4. ฮัก-ญีส-กรุ |
| 5. ยินดีที่ไม่รู้จัก (หนอบัวแดง) | 6. กาลครั้งหนึ่ง...ในชัยภูมิ |
| 7. ชช เซลล์ขายขอม (บันลือศักดิ์) | |

จังหวัดบุรีรัมย์

- | | |
|------------------------------------|--------------------------------|
| 1. เริ่มต้นใหม่ (New start) | 2. ฮักนะบุรีรัมย์ |
| 3. วจรหัวใจ | 4. ตามหาขอมกิน |
| 5. 1 เพื่อนใหม่ | 6. ชายคนหนึ่งผู้ไม่มีพลังพิเศษ |
| 7. (Im) possible love รัก (ไม่ได้) | 8. GAME |
| 9. Thannayod film | |

จังหวัดสุรินทร์

- | | |
|---------------|--------------|
| 1. ลายไหม | 2. ซอสำเนียง |
| 3. เรือนอัปสร | 4. เลือน |
| 5. ช้าวเลี้ยว | |

ภาพ บรรยากาศงานเทศกาลภาพยนตร์นานาชาติ นครชัยบุรินทร์



2. โครงการพัฒนานวัตกรรมการผลิตและจำหน่ายผลิตภัณฑ์ใหม่กลุ่มจังหวัดนครชัยบุรินทร์ แบบครบวงจร

กิจกรรมหลัก พัฒนานวัตกรรมเพื่อสนับสนุนการผลิตและจำหน่ายผลิตภัณฑ์
ใหม่นครชัยบุรินทร์แบบครบวงจร

หน่วยดำเนินการ มหาวิทยาลัยเทคโนโลยีราชมงคลอีสาน

งบประมาณ 28,090,500 บาท

วัตถุประสงค์ เพื่อพัฒนานวัตกรรม และ การถ่ายทอดเทคโนโลยีการผลิตเส้น
ไหมและผ้าไหม

ผลการดำเนินงาน

1. ดำเนินการสร้างเครื่องจักร จำนวน 195 เครื่อง
2. จำนวนผู้ได้รับการถ่ายทอดเทคโนโลยีการผลิตเส้นไหมและผ้าไหมอย่าง
ครบวงจร จำนวน 25 กลุ่มผู้ทอผ้าไหม หรือทั้งสิ้น 762 คน
3. กำไรการผลิตเพิ่มขึ้น โดยใช้เวลาดลดลง
4. มีรายได้เพิ่มขึ้น ร้อยละ 82.26

ลำดับ	ชื่อกลุ่มกลุ่มผู้ทอผ้าไหม
1.	กลุ่มผู้ทอผ้าบ้านทับสวาย อำเภอห้วยแถลง จังหวัดนครราชสีมา
2.	กลุ่มทอผ้าไหมบ้านแพก-โนนสำราญ อำเภอสีดา จังหวัดนครราชสีมา
3.	กลุ่มปลูกหม่อนเลี้ยงไหมบ้านห้วยทราย ตำบลหนองมะนาว อำเภอควน จังหวัดนครราชสีมา
4.	กลุ่มทอผ้าบ้านโนนสุวรรณ ตำบลหลุ่งประดู่ อำเภอห้วยแถลง จังหวัดนครราชสีมา
5.	กลุ่มทอผ้าบ้านโนนริ้ว ตำบลแก้งสนามนาง อำเภอแก้งสนามนาง จังหวัดนครราชสีมา
6.	กลุ่มทอผ้าบ้านหลุ่งประดู่ ตำบลหลุ่งประดู่ อำเภอห้วยแถลง จังหวัดนครราชสีมา
7.	กลุ่มวิสาหกิจชุมชนผู้ปลูกหม่อนเลี้ยงไหมบ้านคิมมะธุ-สวนหม่อน อำเภอบัวลาย จังหวัดนครราชสีมา
8.	กลุ่มทอผ้าไหมยาวกระจับ ตำบลพรมเทพ อำเภอท่าตูม จังหวัดสุรินทร์
9.	กลุ่มสตรีทอผ้าไหมบ้านเหล่า ตำบลพรมเทพ อำเภอท่าตูม จังหวัดสุรินทร์
10.	กลุ่มทอผ้าไหมบ้านสะเดา ตำบลพรมเทพ อำเภอท่าตูม จังหวัดสุรินทร์
11.	กลุ่มวิสาหกิจชุมชนปลูกหม่อนเลี้ยงไหมบ้านโสมน ตำบลพรมเทพ อำเภอท่าตูม จังหวัดสุรินทร์
12.	กลุ่มทอผ้ามัดหมี่บ้านดู่-อาราว ตำบลนารุ้ง อำเภอศีขรภูมิ จังหวัดสุรินทร์
13.	กลุ่มจันตะผ้าไหมทอมือ ตำบลตรึม อำเภอศีขรภูมิ จังหวัดสุรินทร์
14.	กลุ่มปลูกหม่อนเลี้ยงไหมบ้านรั้วหิน ตำบลบ้านเต่า อำเภอบ้านแท่น จังหวัดชัยภูมิ
15.	กลุ่มปลูกหม่อนเลี้ยงไหมบ้านเหมือดแอ่ ตำบลสามสวน อำเภอบ้านแท่น จังหวัดชัยภูมิ
16.	กลุ่มหม่อนไหมบ้านสระบัว ตำบลสระบัว อำเภอบ้านแท่น จังหวัดชัยภูมิ
17.	กลุ่มปลูกหม่อนเลี้ยงไหมบ้านห้วยบัว-หนองสะแบง ตำบลห้วยบัว อำเภอเมือง จังหวัดชัยภูมิ
18.	กลุ่มปลูกหม่อนเลี้ยงไหมบ้านตลาดทราย ตำบลบ้านหิน อำเภอเกษตรสมบูรณ์ จังหวัดชัยภูมิ
19.	กลุ่มแม่บ้านทอผ้าไหมบ้านหนองโน อำเภอคอนสวรรค์ จังหวัดชัยภูมิ
20.	กลุ่มทอผ้าลายเอกลักษณ์ ตำบลไทยสามัคคี อำเภอหนองหว้า จังหวัดบุรีรัมย์
21.	กลุ่มทอผ้าไหมบ้านหัวสะพาน ตำบลพุกไรสว อำเภอพุกไรสว จังหวัดบุรีรัมย์
22.	กลุ่มปลูกหม่อนเลี้ยงไหมบ้านท่าวาม ตำบลพุกไรสว อำเภอพุกไรสว จังหวัดบุรีรัมย์
23.	กลุ่มทอผ้าไหมบ้านแดงใหญ่ ตำบลพุกไรสว อำเภอพุกไรสว จังหวัดบุรีรัมย์
24.	กลุ่มทอผ้าไหมบ้านโนนขี้เกลือ ตำบลบ้านยาว อำเภอพุกไรสว จังหวัดบุรีรัมย์
25.	กลุ่มทอผ้าสมาชิกโครงการส่งเสริมศิลปาชีพกระสัว ตำบลลำดวล อำเภอกระสัว จังหวัดบุรีรัมย์

ภาพ อุปกรณ์และเครื่องจักรสำหรับกระบวนการสาวไหม



ก) อุปกรณ์สาวไหมแบบเดิม



ข) เครื่องจักรสำหรับการสาวไหม

ภาพ อุปกรณ์และเครื่องจักรสำหรับกระบวนการคั้นหูกเส้นไหม



ก) อุปกรณ์คั้นหูกเส้นไหมแบบเดิม



ข) เครื่องจักรสำหรับการคั้นหูกเส้นไหม

ภาพ อุปกรณ์และเครื่องจักรสำหรับกระบวนการตีเกลียวเส้นไหม



ก) อุปกรณ์ตีเกลียวเส้นไหมแบบเดิม



ข) เครื่องตีเกลียวเส้นไหม

ภาพ อุปกรณ์และเครื่องจักรสำหรับการควบเกลียวเส้นไหม



ก) อุปกรณ์ควบเกลียวเส้นไหมแบบเดิม

ข) เครื่องจักรสำหรับการควบเกลียวเส้นไหม

ภาพ อุปกรณ์และเครื่องจักรสำหรับการเตรียมเส้นไหมเพื่อมัดหมี่เส้นไหม



ก) อุปกรณ์การเตรียมเส้นไหมเพื่อมัดหมี่เส้นไหมแบบเดิม

ข) เครื่องจักรสำหรับการเตรียมเส้นไหมเพื่อมัดหมี่เส้นไหม

ภาพ อุปกรณ์และเครื่องจักรสำหรับกระบวนการทอเส้นไหม



ก) อุปกรณ์การทอเส้นไหมแบบเดิม

ข) เครื่องจักรสำหรับการทอเส้นไหม

ภาพ อุปกรณ์และเครื่องจักรสำหรับกระบวนการย้อมสีเส้นไหม



ก) อุปกรณ์ย้อมสีเส้นไหมแบบเดิม

ข) เครื่องจักรสำหรับการย้อมสีเส้นไหม

ภาพ อุปกรณ์และเครื่องจักรสำหรับกระบวนการทอผ้าไหม



ก) อุปกรณ์ทอผ้าไหมแบบเดิม

ข) เครื่องจักรสำหรับการทอผ้าไหม

ประเด็นการพัฒนาที่ 3



ประเด็นการพัฒนากี 3

การส่งเสริมพัฒนาการค้าการลงทุน และการค้า

1. โครงการส่งเสริมการค้าชายแดนและการลงทุนภายในกลุ่มจังหวัด

กิจกรรมหลัก การพัฒนาตลาดเพื่อเชื่อมโยงการค้าสู่สากล

กิจกรรมย่อย การพัฒนาผู้ประกอบการเพื่อยกระดับการส่งออก

หน่วยดำเนินการ สำนักงานพาณิชย์จังหวัด

งบประมาณ 400,000 บาท

วัตถุประสงค์

1. เพื่อพัฒนาสินค้าให้เกิดนวัตกรรมใหม่ๆ ให้กับผู้ประกอบการ โดยเสริมสร้างองค์ความรู้เกี่ยวกับมาตรฐานสินค้าให้กับผู้ประกอบการ OTOP/SMEs ให้มีศักยภาพในการแข่งขันเข้าสู่ตลาดสากล และมีวงจรของการค้าให้เข้าสู่การค้ายุคใหม่



2. เพื่อยกระดับมาตรฐานการผลิตอาหารของผู้ประกอบการ SMEs กลุ่มผู้ประกอบการโรงงานอุตสาหกรรมแปรรูปอาหาร ผู้ประกอบการ OTOP และวิสาหกิจชุมชน ให้ได้ผลิตภัณฑ์ที่มีคุณภาพมาตรฐาน



3. เพื่อส่งเสริมและพัฒนาให้ผู้ประกอบการ มีความเข้าใจและตระหนักถึงความสัมพันธ์ของการใช้งานเครือข่ายในการสร้างความแข็งแกร่ง และความสามารถขับเคลื่อนให้เกิดการเจริญเติบโตในธุรกิจของตนเองและเพื่อสมาชิกที่เข้าร่วมเครือข่าย

4. เพื่อให้ผู้ประกอบการได้สร้างเครือข่ายธุรกิจ เกิดการเชื่อมโยงธุรกิจกัน และมีแผนงาน/โครงการร่วมทุนทางธุรกิจที่เกิดจากความร่วมมือของผู้ประกอบการ

ผลการดำเนินงาน

มีผู้เข้าร่วมอบรมทั้งหมด จำนวน 100 คน แบ่งเป็นผู้ชาย จำนวน 30 คน และผู้หญิงจำนวน 70 คน และจากการตอบแบบสอบถามประเมินความพึงพอใจที่มีต่อการเข้าร่วมอบรมทั้ง 100 คน ให้คะแนนความพึงพอใจในการจัดฝึกอบรม คิดเป็นร้อยละ 89.60

ประเด็นการพัฒนาที่ 4



ประเด็นการพัฒนากี 4

การยกระดับคุณภาพชีวิต

1. โครงการพัฒนานวัตกรรมภูมิปัญญาและวัฒนธรรมท้องถิ่นสู่การสร้างรายได้ให้ผู้สูงอายุในชุมชน

กิจกรรมหลัก นวัตกรรมการพัฒนาภูมิปัญญาและวัฒนธรรมสู่การสร้างรายได้ของผู้สูงอายุ

หน่วยดำเนินการ สำนักงานส่งเสริมและสนับสนุนวิชาการ 5 (นครราชสีมา) และสำนักงานพัฒนาสังคมและความมั่นคงของมนุษย์จังหวัด

งบประมาณ 4,494,880 บาท

วัตถุประสงค์

1. พัฒนานวัตกรรมเพื่อสนับสนุนนำความรู้ ทักษะ ประสบการณ์ ภูมิปัญญาผู้สูงอายุ และวัฒนธรรม สู่การสร้างรายได้ให้แก่ผู้สูงอายุ และประชาชนทุกวัย
2. เพื่อยกระดับคุณภาพ ผู้สูงอายุในชุมชน

ผลการดำเนินงาน

เกิดนวัตกรรมและเทคโนโลยีเพื่อช่วยในการสืบสานเผยแพร่องค์ความรู้จาก ภูมิปัญญาผู้สูงอายุที่สามารถสร้างรายได้ให้แก่ผู้สูงอายุและชุมชนจำนวน 80 ภูมิปัญญา/ วัฒนธรรม



ที่ปรึกษา

นายวิเชียร จันทรโณทัย

ผู้ว่าราชการจังหวัดนครราชสีมา/หัวหน้ากลุ่มจังหวัดภาคตะวันออกเฉียงเหนือตอนล่าง 1

นายณรงค์ วุ่นชีวัน

ผู้ว่าราชการจังหวัดชัยภูมิ

นายธัชกร หัตถการยญาติ

ผู้ว่าราชการจังหวัดบุรีรัมย์

นายไกรสร กองฉลาด

ผู้ว่าราชการจังหวัดสุรินทร์

นายศักดิ์สิทธิ์ สกุลลิขเรศสีมา

รองผู้ว่าราชการจังหวัดนครราชสีมา/เลขาธิการคณะกรรมการบริหารงานกลุ่มจังหวัดแบบบูรณาการ

นายกิตติศักดิ์ ธีระวัฒนา

หัวหน้าสำนักงานจังหวัดนครราชสีมา

นางปราณี วาศิบุตร

นักวิเคราะห์นโยบายและแผนชำนาญการพิเศษ รักษาการในตำแหน่ง

ผู้เชี่ยวชาญเฉพาะด้านยุทธศาสตร์ กลุ่มยุทธศาสตร์การพัฒนาด้านภาคตะวันออกเฉียงเหนือ

คณะผู้จัดทำ

นางกรรณา ลืออดุลย์

ผู้อำนวยการกลุ่มงานบริหารยุทธศาสตร์กลุ่มจังหวัด

ภาคตะวันออกเฉียงเหนือตอนล่าง 1

นางสาวอรุณี ชาญหัด

นักวิเคราะห์นโยบายและแผนชำนาญการ

นางสาวอิสริยา เคียววิมลรัตน์

นักวิเคราะห์นโยบายและแผนชำนาญการ

นางสาวโชติรส มีอำนาจ

นักวิชาการเงินและบัญชีปฏิบัติการ

นางสาวทองคำ รักวณิชย์

เจ้าหน้าที่วิเคราะห์นโยบายและแผน

นางสาวณัฐวรรณ ดีเจริญ

เจ้าหน้าที่วิเคราะห์นโยบายและแผน

นายธนวัฒน์ หยิบกระโทก

เจ้าหน้าที่วิเคราะห์นโยบายและแผน

นางสาวสุกัญญา อิมพิมพ์

เจ้าหน้าที่วิเคราะห์นโยบายและแผน



นครชัยบุรินทร์