



นครศรีธรรมราชบุรีรินทร์

รายงานผลการดำเนินงาน

ประจำปีงบประมาณ พ.ศ. 2563

ของกุ่มจังหวัดภาคตะวันออกเฉียงเหนือตอนล่าง 1

ปีงบประมาณ พ.ศ. 2563 กลุ่มจังหวัดภาคตะวันออกเฉียงเหนือตอนล่าง 1 ได้รับจัดสรรงบประมาณ จำนวน 3 โครงการ วงเงิน 430,163,900 บาท เพื่อขับเคลื่อนการดำเนินโครงการตามแผนปฏิบัติราชการประจำปีของกลุ่มจังหวัดไปสู่เป้าหมายการพัฒนา “ศูนย์กลางของเกษตรอุตสาหกรรมผลิตภัณฑ์ไหม ท่องเที่ยวอารยธรรมขอม และสังคมเป็นสุข” ตามยุทธศาสตร์การพัฒนาชาติของรัฐบาล แม้ว่าจะต้องเผชิญกับสถานการณ์การแพร่ระบาดของเชื้อไวรัสโคโรนา 2019 (COVID - 19) และภัยธรรมชาติ

รายงานผลการดำเนินงาน ประจำปีงบประมาณ พ.ศ. 2563 กลุ่มงานบริหารยุทธศาสตร์กลุ่มจังหวัดภาคตะวันออกเฉียงเหนือตอนล่าง 1 ขอขอบคุณความร่วมมือของจังหวัดในกลุ่มจังหวัดส่วนราชการ หน่วยงานที่เกี่ยวข้อง ที่ได้ดำเนินงานและผลิตผลงานจนสามารถช่วยเหลือประชาชนในพื้นที่ทั้ง 4 จังหวัด ให้ได้รับประโยชน์จากโครงการต่าง ๆ มากมาย และหวังเป็นอย่างยิ่งว่ารายงานผลการดำเนินงานประจำปีฉบับนี้ จะเป็นประโยชน์ต่อการศึกษาและการนำไปใช้ให้เหมาะสมต่อไป

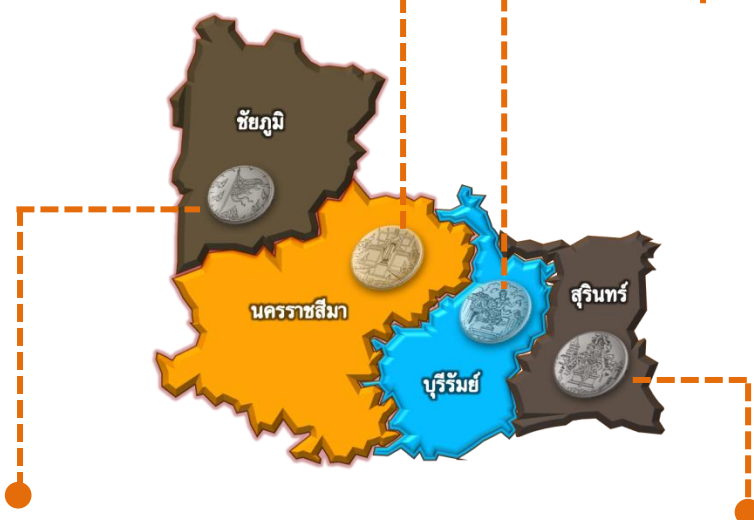
กลุ่มงานบริหารยุทธศาสตร์กลุ่มจังหวัด
ภาคตะวันออกเฉียงเหนือตอนล่าง 1



นายวีเชิร จันทรโณทัย
ผู้ว่าราชการจังหวัดนครราชสีมา
(หัวหน้ากลุ่มจังหวัดภาคตะวันออกเฉียงเหนือ
ตอนล่าง 1)



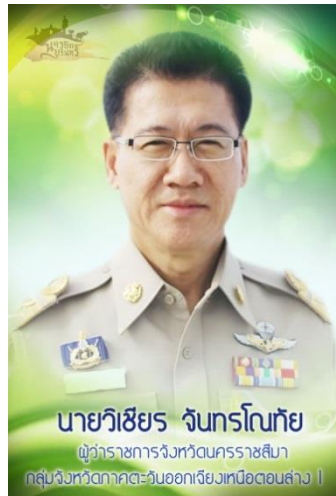
นายธัชกร หัตถาธยากูล
ผู้ว่าราชการจังหวัดบุรีรัมย์



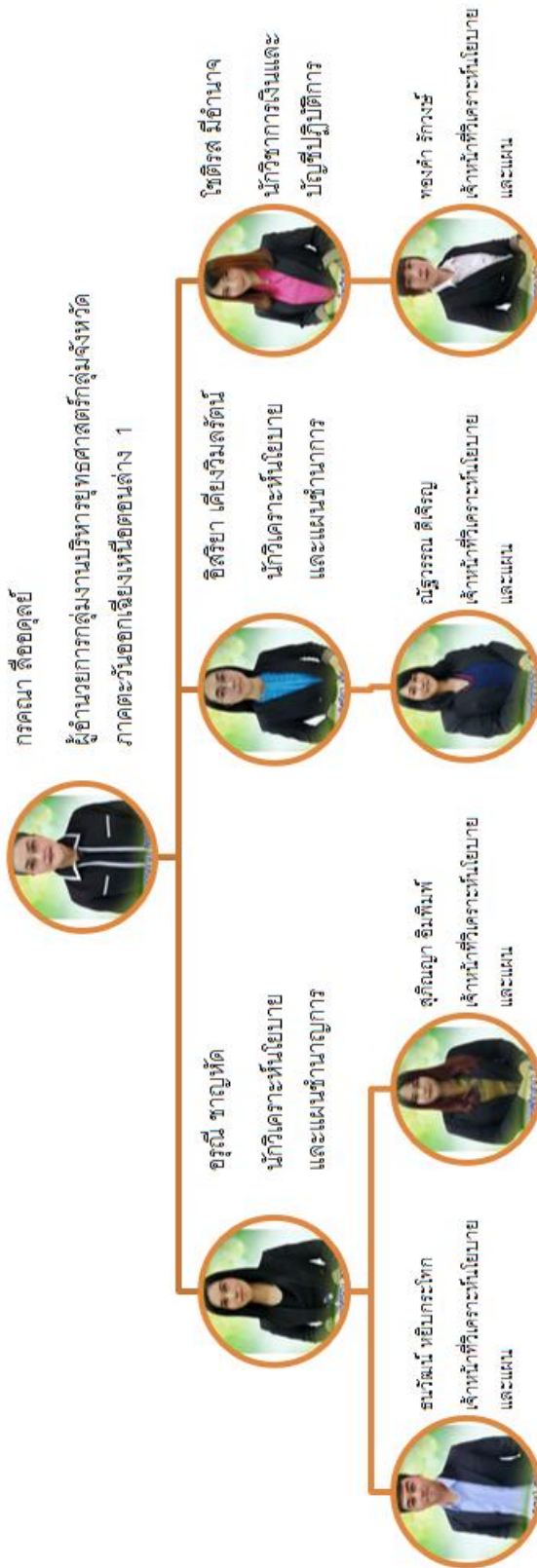
นายkobชัย บุญอรณะ
ผู้ว่าราชการจังหวัดชัยภูมิ



นายสุวพงศ์ กิติภัทย์พิบูลย์
ผู้ว่าราชการจังหวัดสุรินทร์



กลุ่มงานบริหารยุทธศาสตร์กลุ่มจังหวัดภาคตะวันออกเฉียงเหนือตอนล่าง 1



ประเด็นการพัฒนา/ตัวชี้วัดความสำเร็จ	หน่วยนับ	ค่าเป้าหมาย			
		แผน/ผล	พ.ศ. 2561	พ.ศ. 2562	พ.ศ. 2563
ประเด็นการพัฒนาที่ 1 การพัฒนาขีดความสามารถเกษตรกรอุตสาหกรรมครบวงจร					
ตัวชี้วัดที่ 1 : ร้อยละที่เพิ่มขึ้นของผลผลิตกัญชงกัญชาและสมุนไพรพื้นบ้านรวมภาคเกษตร	ร้อยละ	แผน	0.5	1.0	1.5
(ฐานข้อมูลจาก สำนักพัฒนาการเศรษฐกิจและสังคมแห่งชาติ ปี 2560 = 95,528 ล้านบาท)		ผล	-1.08 (94,496 ลบ.)	N/A	N/A
ตัวชี้วัดที่ 2 : พื้นที่รับประโยชน์ทางด้านการเกษตร จากการพัฒนาและบริหารจัดการน้ำเพิ่มขึ้น	ไร่	แผน	12,500	13,000	13,500
(ฐานข้อมูลจากกรมชลประทาน กระทรวงเกษตรและสหกรณ์การเกษตร ปี 2560 มีพื้นที่ชลประทานจำนวน 2,822,691 ไร่) หมายเหตุ พ.ศ. 2561 - 2562 กรมชลประทาน มีภารกิจถ่ายโอนพื้นที่ชลประทานให้กับองค์กรปกครองส่วนท้องถิ่น		ผล	-545,560 (2,277,131)	+348,825 (2,661,956)	N/A
ประเด็นการพัฒนาที่ 2 การพัฒนาอุตสาหกรรมการท่องเที่ยวและผลิตภัณฑ์ใหม่					
ตัวชี้วัดที่ 1 : ร้อยละที่เพิ่มขึ้นของรายได้จากการท่องเที่ยว	ร้อยละ	แผน	8	8	8.82
(ฐานข้อมูลจากสำนักงานการท่องเที่ยวและกีฬาจังหวัดในกลุ่มจังหวัด รายได้การท่องเที่ยวปี 2560 = 26,232.62 ล้านบาท)		ผล	21.39 (31,845 ล้านบาท)	12.20 (35,730 ล้านบาท)	N/A
ตัวชี้วัดที่ 2 : ร้อยละที่เพิ่มขึ้นของมูลค่าการจำหน่ายผลิตภัณฑ์ใหม่จากรายได้เฉลี่ยย้อนหลัง 3 ปี	ร้อยละ	แผน	3	3	2.95
(มูลค่าการจำหน่ายผลิตภัณฑ์ใหม่ ฐานข้อมูลจากสำนักงานพัฒนาชุมชน จังหวัดในกลุ่มจังหวัด ปี 2558 = 5,592.74 ล้านบาท ปี 2559 = 6,504.80 ล้านบาท ปี 2560 = 6,875.58 ล้านบาท เฉลี่ย 3 ปี ย้อนหลัง = 6,324.37 ล้านบาท)		ผล	14.51 (7,241.77 ลบ.)	6.71 (7,335.06 ลบ.)	N/A
ประเด็นการพัฒนาที่ 3 ยกระดับการพัฒนาคุณภาพชีวิต					
ตัวชี้วัด : คะแนนเฉลี่ยสติปัญญา (IQ) เด็กนักเรียนไทยของกลุ่มจังหวัดภาคตะวันออกเฉียงเหนือตอนล่าง 1 ชั้น ป.1	ร้อยละ	แผน	96.52	-	-
(ฐานข้อมูลจาก กรมสุขภาพจิต กระทรวงสาธารณสุข ปี 2559 = 96.52 ค่าเฉลี่ยของประเทศ = 98.1)		ผล	N/A		

*ข้อมูลผลการดำเนินงาน จะใช้จากสำนักงานสถิติแห่งชาติ และหน่วยงานที่เกี่ยวข้อง ซึ่งส่วนใหญ่ข้อมูล ปี พ.ศ. 2563 อยู่ระหว่างประมวลผลและตรวจสอบความถูกต้อง

1. ความเป็นมา

ประกาศคณะกรรมการนโยบายการบริหารงานจังหวัดและกลุ่มจังหวัดแบบบูรณาการ เรื่อง การจัดตั้งกลุ่มจังหวัดและกำหนดจังหวัดที่เป็นที่ตั้งศูนย์ปฏิบัติการของกลุ่มจังหวัด (ฉบับที่ 3) ประกาศ ณ วันที่ 16 พฤศจิกายน 2560 กำหนดให้จัดตั้งกลุ่มจังหวัดและกำหนดจังหวัดที่เป็นที่ตั้งศูนย์ปฏิบัติการของกลุ่มจังหวัด จำนวน 18 กลุ่มจังหวัด 6 ภาค และกำหนดให้ประกาศนี้ใช้บังคับกับการดำเนินการจัดทำงบประมาณรายจ่ายประจำปีงบประมาณ พ.ศ. 2562 เป็นต้นไป โดยกลุ่มจังหวัดภาคตะวันออกเฉียงเหนือตอนล่าง 1 ประกอบด้วย จังหวัดนครราชสีมา ชัยภูมิ บุรีรัมย์ และสุรินทร์ และจังหวัดนครราชสีมา เป็นศูนย์ปฏิบัติการของกลุ่มจังหวัด

กลุ่มจังหวัดภาคตะวันออกเฉียงเหนือตอนล่าง 1 ประกอบด้วยจังหวัดนครราชสีมา จังหวัดชัยภูมิ จังหวัดบุรีรัมย์ และจังหวัดสุรินทร์ รวมเรียกว่า “นครชัยบุรีรินทร์” ซึ่งมาจากชื่อของแต่ละจังหวัดเป็นกลุ่มจังหวัดที่มีพื้นที่ใหญ่ที่สุด และติดกับประเทศเพื่อนบ้านคือ กัมพูชา บริเวณช่องจอม จังหวัดสุรินทร์ และช่องสายตะกู จังหวัดบุรีรัมย์ มีอารยธรรมอันเจริญรุ่งเรืองมาอย่างยาวนาน มีหลากหลายชาติพันธุ์กระจายตัวอยู่ทั่วทั้ง 4 จังหวัด มีประวัติศาสตร์เก่าแก่ในยุคขอมรุ่งเรือง อันเป็นเส้นทางราชมรรคา ซึ่งเป็นเส้นทางเชื่อมโยงบ้านเมืองชั้นในของราชอาณาจักรขอมโบราณ มีวิถีชีวิตที่เรียบง่าย เห็นได้จากวัฒนธรรมการทอผ้าไหม ซึ่งมีเอกลักษณ์อันโดดเด่นไปแต่ละท้องถิ่น หัตถกรรมพื้นเมือง ไม่ว่าจะเป็นเครื่องปั้นดินเผาผาคินด่านเกวียน จังหวัดนครราชสีมา หมูบ้านหัตถกรรมเขวาสินรินทร์ จังหวัดสุรินทร์ มีธรรมชาติที่สวยงามก่อให้เกิดแหล่งท่องเที่ยวเชิงนิเวศน์ ทั้งอุทยานแห่งชาติเขาใหญ่ อุทยานแห่งชาติไทรทอง อุทยานแห่งชาติตาคลี อุทยานแห่งชาติภูแลนคา เป็นแหล่งผลิตสินค้าเกษตรและอาหารปลอดภัย



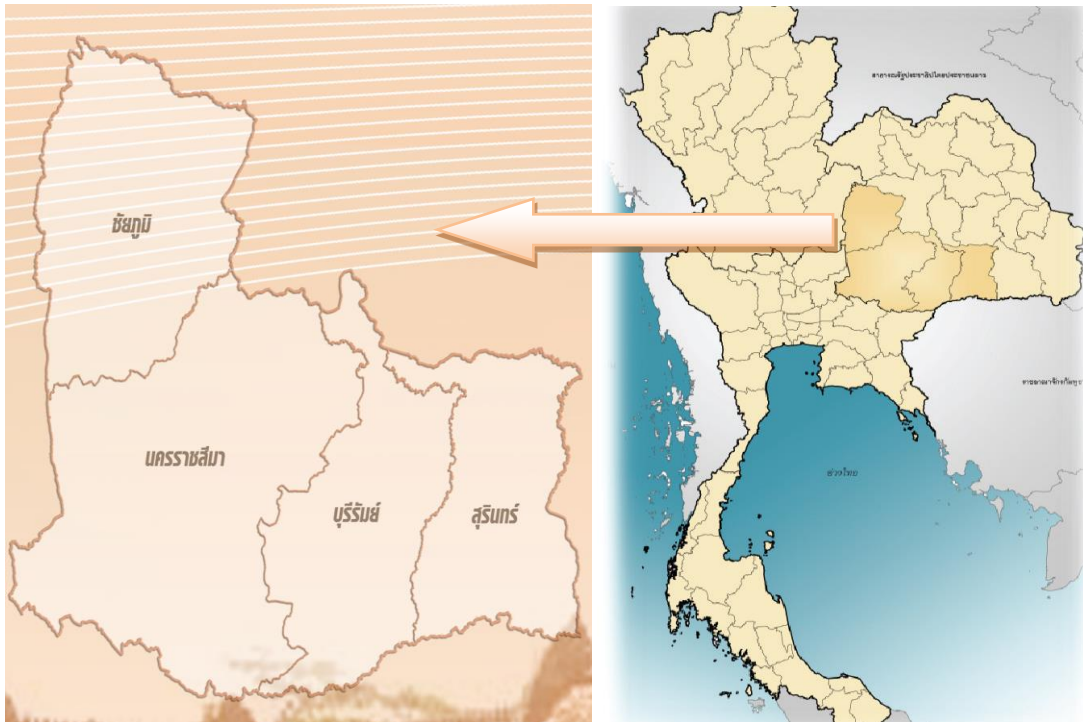
2. สภาพโดยทั่วไป

➤ ขนาดพื้นที่

กลุ่มจังหวัดภาคตะวันออกเฉียงเหนือตอนล่าง 1 ตั้งอยู่ที่ราบสูงโคราช มีพื้นที่ประมาณ 51,720.19 ตารางกิโลเมตร หรือประมาณ 32,323, 869 ไร่ ซึ่งคิดเป็นร้อยละ 30.63 ของภาคตะวันออกเฉียงเหนือ (168,854 ตารางกิโลเมตร) และคิดเป็นพื้นที่ร้อยละ 10.08 ของพื้นที่ทั้งประเทศ (513,115 ตารางกิโลเมตร) โดยจังหวัดนครราชสีมา มีพื้นที่มากที่สุด รองลงมาได้แก่ จังหวัดชัยภูมิ บุรีรัมย์ และสุรินทร์ ตามลำดับ

➤ อาณาเขต

ทิศเหนือ	ติดต่อกับจังหวัดขอนแก่น มหาสารคาม และร้อยเอ็ด
ทิศตะวันออก	ติดต่อกับจังหวัดศรีสะเกษ
ทิศใต้	ติดต่อกับจังหวัดปราจีนบุรี สระแก้ว และราชอาณาจักรกัมพูชา
ทิศตะวันตก	ติดต่อกับจังหวัดเพชรบูรณ์ ลพบุรี สระบุรี และจังหวัดนครนายก



➤ ลักษณะภูมิประเทศและลักษณะทางธรณีวิทยา

เป็นที่ราบสูงโคราช หินที่รองรับส่วนใหญ่ประกอบด้วยหินแข็ง (หินชุดโคราช) ลักษณะโครงสร้างแบบรูปประทุนคว่ำและรูปประทุนหงาย มีรอยแตกรอยแยกและรอยคดโค้งทั่วไป รวมทั้งโดมเกลือ ลักษณะภูมิประเทศและภูมิสัณฐานของแอ่งย่อยบริเวณนี้เรียกว่า แอ่งโคราช-อุบล มีพื้นที่ประมาณ 33,000 ตารางกิโลเมตร ครอบคลุมพื้นที่บริเวณจังหวัดนครราชสีมา ชัยภูมิ ขอนแก่น มหาสารคาม ร้อยเอ็ด บุรีรัมย์ กาฬสินธุ์ ยโสธร สุรินทร์ ศรีสะเกษ อุบลราชธานี และอำนาจเจริญ แม่น้ำในบริเวณนี้ส่วนใหญ่มีต้นกำเนิดจากเทือกเขาที่เป็นขอบแอ่งทางทิศเหนือและทิศตะวันตก ที่สำคัญ ได้แก่ แม่น้ำมูล มีต้นกำเนิดจากเขาวงและเขาสมิงของเทือกเขาสันกำแพง บริเวณอำเภอปักธงชัย จังหวัดนครราชสีมา แม่น้ำชี มีต้นกำเนิดจากสันปันน้ำของเทือกเขาเพชรบูรณ์ ในเขตจังหวัดชัยภูมิ แม่น้ำทั้งสองสายไหลผ่านที่ราบตอนกลางของแอ่งและบรรจบรวมกันเป็นแม่น้ำขนาดใหญ่ก่อนจะไหลลงสู่แม่น้ำโขงทางทิศตะวันออกบริเวณอำเภอโขงเจียม จังหวัดอุบลราชธานี

➤ ลักษณะภูมิอากาศ

จัดอยู่ในประเภททุ่งหญ้าเขตร้อน และมีลมมรสุมพัดผ่าน คือ ลมมรสุมตะวันออกเฉียงเหนือ ทำให้อากาศหนาวเย็นและแห้งแล้ง กับลมมรสุมตะวันตกเฉียงใต้ ทำให้มีอากาศชุ่มชื้นและมีฝนตกชุก โดยทั่วไปสามารถแบ่งฤดูกาลออกได้เป็น 3 ฤดู คือ ฤดูฝน เริ่มตั้งแต่เดือนพฤษภาคมถึงเดือนตุลาคม มีฝนตกชุก ตั้งแต่เดือนเมษายนจนถึงเดือนตุลาคม โดยมีปริมาณน้ำฝนสูงสุดในเดือนตุลาคม ฤดูหนาว สภาพอากาศจะเริ่มเปลี่ยนจากฤดูฝนไปสู่ฤดูหนาวตั้งแต่กลางเดือนตุลาคมถึงกลาง เดือนกุมภาพันธ์ ระยะนี้ได้รับอิทธิพลจากลมมรสุมตะวันออกเฉียงเหนือ ซึ่งเป็นลมหนาวและแห้งพัดจากประเทศจีน และฤดูร้อน เริ่มตั้งแต่กลางเดือนกุมภาพันธ์ ถึงกลางเดือนพฤษภาคม

3. ประชากร

ปี พ.ศ. 2562 กลุ่มจังหวัดภาคตะวันออกเฉียงเหนือตอนล่าง 1 มีจำนวน 6,778,862 คน แบ่งเป็นเพศชาย 3,356,354 คน เพศหญิง 3,422,508 คน คิดเป็นร้อยละ 10.33 จากจำนวนประชากรทั้งประเทศ 65,614,457 คน ดังนี้

หน่วย: คน

จังหวัด	ประชากรชาย	ประชากรหญิง	รวม
นครราชสีมา	1,303,944	1,344,983	2,648,927
ชัยภูมิ	562,900	574,457	1,137,357
บุรีรัมย์	793,262	802,485	1,595,747
สุรินทร์	696,248	700,583	1,396,831
รวม	3,356,354	3,422,508	6,778,862

ที่มา : สำนักบริหารทะเบียน กรมการปกครอง กระทรวงมหาดไทย

4. ข้อมูลด้านเศรษฐกิจ

4.1 สภาพเศรษฐกิจและรายได้

1) เศรษฐกิจของกลุ่มจังหวัดภาคตะวันออกเฉียงเหนือตอนล่าง 1 ขยายตัวอย่างต่อเนื่อง ในปี พ.ศ. 2561 ขยายตัวจากปีก่อนหน้าอยู่ที่ร้อยละ 3.98 จะพบว่าจังหวัดนครราชสีมา มีมูลค่าผลิตภัณฑ์มวลรวมมากที่สุดคือ 295,511 ล้านบาท โดยมีสัดส่วนถึง 56.89 ของผลิตภัณฑ์มวลรวมจังหวัดในกลุ่มจังหวัด เพิ่มจากปีก่อนหน้าที่มีมูลค่า 276,873 ล้านบาท จังหวัดชัยภูมิ สุรินทร์ มีมูลค่าผลิตภัณฑ์มวลรวมเพิ่มขึ้นจากปีก่อนหน้าเช่นกัน ยกเว้นจังหวัดบุรีรัมย์ที่ลดลง โดยจังหวัดที่มีการเพิ่มขึ้นมากที่สุดคือจังหวัดนครราชสีมา คิดเป็นร้อยละ 6.73

ตารางแสดงผลิตภัณฑ์มวลรวมของกลุ่มจังหวัดภาคตะวันออกเฉียงเหนือตอนล่าง จำแนกรายจังหวัด 1

ที่	จังหวัด/ กลุ่มจังหวัด	ผลิตภัณฑ์มวลรวม(ล้านบาท)			อัตราเพิ่ม ลด - (61 และ 60 เทียบปี)		สัดส่วน GPP ปี พ2561 .ศ.
		ปี 2559	ปี 2560	ปี 2561	ล้านบาท	ร้อยละ	
1	นครราชสีมา	262,773	276,873	295,511	18,638	6.73	56.89

ที่	จังหวัด/ กลุ่มจังหวัด	ผลิตภัณฑ์มวลรวม(ล้านบาท)			อัตราเพิ่ม ลด - (61 และ 60 เทียบปี)		สัดส่วน GPP ปี พ.ศ. 2561
		ปี 2559	ปี 2560	ปี 2561	ล้านบาท	ร้อยละ	
2	ชัยภูมิ	61,110	63,173	65,653	2,479	3.92	12.64
3	บุรีรัมย์	82,453	85,299	82,429	-2,871	- 3.37	15.87
4	สุรินทร์	71,986	74,265	75,891	1,625	2.19	14.61
กลุ่มจังหวัด		478,322	499,611	519,483	19,872	3.98	100
ภาคอีสาน		1,440,890	1,510,065	1,559,266	49,201	3.25	
ประเทศ		14,592,593	15,486,553	16,365,574	879,021	5.68	

ที่มา : สำนักงานสภาพัฒนาการเศรษฐกิจและสังคมแห่งชาติ

2) โครงสร้างเศรษฐกิจเป็นเกษตรอุตสาหกรรม โดยภาคอุตสาหกรรม ทำรายได้ถึง 138,502 ล้านบาท มีสัดส่วนคิดเป็นร้อยละ 27 ของผลิตภัณฑ์มวลรวมกลุ่มจังหวัด รองลงมาเป็นภาคเกษตร มูลค่า 94,496 ล้านบาท มีสัดส่วนคิดเป็นร้อยละ 18 ของผลิตภัณฑ์มวลรวมกลุ่มจังหวัด ภาคการค้าและบริการ มูลค่า 79,639.145 ล้านบาท คิดเป็นร้อยละ 15 ของผลิตภัณฑ์มวลรวมกลุ่มจังหวัด

ตารางแสดงข้อมูลผลิตภัณฑ์มวลรวม แยกรายสาขา และรายจังหวัด

กลุ่มจังหวัด/จังหวัด	ภาคเกษตร	ภาคอุตสาหกรรม*	ภาคการค้าและบริการ**	GPCP/GPP	Percapital GPCP/GPP (ปี/คน/บาท)
อีสานล่าง 1	94,496.148	138,502.223	79,639.145	519,482.615	90,196.957
นครราชสีมา	42,066.195	100,654.727	48,981.258	295,510.758	117,517.063
ชัยภูมิ	18,670.371	12,067.093	8,389.824	65,652.570	69,730.034
บุรีรัมย์	16,308.050	15,132.992	11,532.404	82,428.672	67,142.204
สุรินทร์	17,451.532	7,419.498	10,735.659	75,890.615	70,556.081

ที่มา : สำนักงานสภาพัฒนาการเศรษฐกิจและสังคมแห่งชาติ

* ภาคอุตสาหกรรม (สาขาการผลิตอุตสาหกรรม และการทำเหมืองแร่และเหมืองหิน การไฟฟ้า ก๊าซ ไอน้ำ และระบบการปรับอากาศ การจัดการน้ำ การจัดการน้ำเสียและของเสียรวมถึงกิจกรรมที่เกี่ยวข้อง)

** ภาคการค้าและบริการ (สาขาการขายส่งและขายปลีก การซ่อมแซมยานยนต์ และจักรยานยนต์ ที่พักแรมและบริการด้านอาหาร)

3) รายได้เฉลี่ยต่อหัวของประชากรมีแนวโน้มเพิ่มมากขึ้น ในปี พ.ศ. 2561 เพิ่มขึ้นจากปีก่อนหน้าคิดเป็นร้อยละ 4.35 โดยจังหวัดนครราชสีมามีรายได้เฉลี่ยต่อหัวของประชากรมากที่สุด รองลงมาเป็นจังหวัดสุรินทร์ และชัยภูมิ สำหรับจังหวัดบุรีรัมย์ ลดลงจากปีก่อนหน้า

ตารางแสดงผลิตภัณฑ์มวลรวมของกลุ่มจังหวัดภาคตะวันออกเฉียงเหนือตอนล่าง /คนปี/

ที่	จังหวัด/ กลุ่มจังหวัด	ผลิตภัณฑ์มวลรวมต่อคนต่อปี			เพิ่ม ลด เปรียบเทียบ/ พ 256๑ .ศ.กับ พ2561 .ศ.	
		ปี 2559	ปี 256๐	ปี 2561	บาท	ร้อยละ
1	นครราชสีมา	104,394	110,๐50	117,517	7,467	6.78
2	ชัยภูมิ	64,247	66,740	69,730	2,990	4.48
3	บุรีรัมย์	66,540	69,158	67,142	- 2,016	- 2.91
4	สุรินทร์	65,917	68,499	70,556	2,057	3.00
5	กลุ่มจังหวัดฯ	82,476	86,438	90,197	3,759	4.35
6	ภาคอีสาน	76,977	80,927	83,856	2,929	3.62
7	ประเทศไทย	213,586	225,095	236,815	11,720	5.21

ที่มา: สำนักงานสภาพัฒนาการเศรษฐกิจและสังคมแห่งชาติ

4.2 แหล่งท่องเที่ยว

➤ การท่องเที่ยวเชิงประวัติศาสตร์ ได้แก่ อนุสาวรีย์ท้าวสุรนารี แหล่งโบราณคดีบ้านปราสาท จังหวัดนครราชสีมา เจ้าพ่อพญาแล จังหวัดชัยภูมิ และการท่องเที่ยวของกลุ่มจังหวัดที่มีความเชื่อมโยงทั้ง 4 จังหวัด คือการท่องเที่ยวประวัติศาสตร์อารยธรรมขอม ไม่ว่าจะเป็นปราสาทหินพิมาย ปราสาทหินพนมวัน ปราสาทหินเมืองเก่า จังหวัดนครราชสีมา ปราสาทหินพนมรุ้ง ปราสาทเมืองต่ำ จังหวัดบุรีรัมย์ ปราสาทศีขรภูมิ ปราสาทบ้านพลวง ปราสาทจอมพระ ปราสาทตาเมือนธม จังหวัดสุรินทร์ หรือปราสาทค์ที่จังหวัดชัยภูมิ

○ ปราสาทหินพิมาย จังหวัดนครราชสีมา



○ ปราสาทค์ จังหวัดชัยภูมิ



○ ปราสาทเมืองต่ำ จังหวัดบุรีรัมย์



○ ปราสาทตาเมือนธม จังหวัดสุรินทร์



➢ การท่องเที่ยวเชิงนิเวศที่มีชื่อเสียง ได้แก่ อุทยานแห่งชาติเขาใหญ่ อุทยานแห่งชาติทับลาน จังหวัดนครราชสีมา อุทยานแห่งชาติตาไถน อุทยานแห่งชาติป่าหินงาม อุทยานแห่งชาติไทรทอง อุทยานแห่งชาติภูแลนคา ซึ่งมีทุ่งดอกกระเจียวและลานหินยักษ์หรือที่เรียกว่า มอหินขาว อันเป็นที่ขึ้นชื่อของจังหวัด ชัยภูมิ และแหล่งท่องเที่ยวทางธรรมชาติอื่นๆ ได้แก่ วนอุทยานเขากะโคง น้ำตกโคกตาสิงห์ เขตห้ามล่าสัตว์ป่า อ่างเก็บน้ำห้วยจรเข้มาก จังหวัดบุรีรัมย์ ทะเลสาบทุ่งกุลา พามะนาว จังหวัดสุรินทร์

○ บ่อน้ำพุร้อน เขาใหญ่ จังหวัดนครราชสีมา



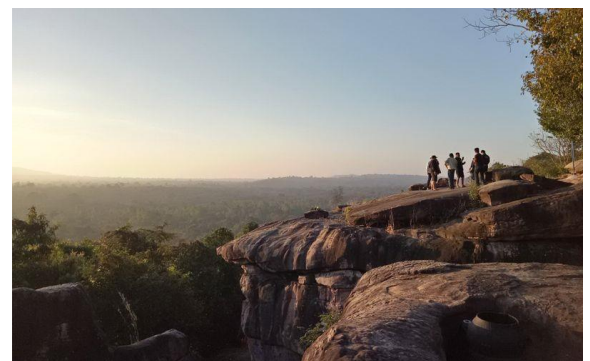
○ น้ำตกตาไถน จังหวัดชัยภูมิ



○ เขตห้ามล่าสัตว์ป่า อ่างเก็บน้ำห้วยจรเข้มาก จังหวัดบุรีรัมย์



○ พามะนาว จังหวัดสุรินทร์



➢ แหล่งท่องเที่ยวสร้างใหม่ ได้แก่ Toscana valley & Toscana Piazza อำเภอปากช่อง จังหวัดนครราชสีมา เพ-ลา เพลิน จังหวัดบุรีรัมย์

○ Toscana valley จังหวัดนครราชสีมา



○ เพ-ลา เพลิน จังหวัดบุรีรัมย์



➤ การท่องเที่ยวเชิงวัฒนธรรม ประเพณี ท้องถิ่น ได้แก่ หมู่บ้านทำเครื่องปั้นดินเผา จังหวัดนครราชสีมา ศูนย์ศึกษา หมู่บ้านช่างบ้านตากกลาง หมู่บ้านหัตถกรรมเขวาสินรินทร์ จังหวัดสุรินทร์

○ ศูนย์การเรียนรู้หมู่บ้านเครื่องปั้นดินเผา
ด้านเกวียน จังหวัดนครราชสีมา



○ Elephant World จังหวัดสุรินทร์



➤ การท่องเที่ยวเชิงศาสนาและความเชื่อ เช่น วัดบ้านไร่ อำเภอด่านขุนทด อุทยานคำชะโนด วังน้ำเขียว จังหวัดนครราชสีมา วัดพระธาตุชัยภูมิ จังหวัดชัยภูมิ วัดเขาอังคาร จังหวัดบุรีรัมย์ วนอุทยานพนมสวาย จังหวัดสุรินทร์

○ วิหารเทพวิद्याคม วัดบ้านไร่ จังหวัด
นครราชสีมา



○ วัดพระธาตุชัยภูมิ จังหวัดชัยภูมิ



○ วัดเขาอังคาร จังหวัดบุรีรัมย์



○ วนอุทยานพนมสวาย จังหวัดสุรินทร์



➤ แหล่งท่องเที่ยวชุมชน ได้แก่ โฮมสเตย์บ้านปราสาท จังหวัดนครราชสีมา โฮมสเตย์บ้านโคกเมือง (หมู่บ้านท่องเที่ยวไหม) อำเภอประโคนชัย จังหวัดบุรีรัมย์ ตลาดค้าขายแดนช่องจอม จังหวัดสุรินทร์

○ โฮมสเตย์บ้านโคกเมือง จังหวัดบุรีรัมย์



○ ตลาดช่องจอม จังหวัดสุรินทร์



➤ แหล่งท่องเที่ยวเชิงเกษตร ได้แก่ ไร่จิม ทอมสัน ข้าวโพดหวานไร่สุวรรณ จังหวัดนครราชสีมา บ้านบุ่งสิบสี่ (ส้มโอบ้านบุ่ง) จังหวัดชัยภูมิ บ้านสวนฟรุ้ตการ์เดนส์ @ดาวเรืองบ้านสวนน้ำกะวีว จังหวัดบุรีรัมย์ ชแรย์ อาทิตยา จังหวัดสุรินทร์

○ ไร่จิม ทอมสัน จังหวัดนครราชสีมา



○ บ้านบุ่งสิบสี่ จังหวัดชัยภูมิ



○ บ้านสวนฟรุ้ตการ์เดนส์ จังหวัดบุรีรัมย์



○ ชแรย์ อาทิตยา จังหวัดสุรินทร์



➤ แหล่งท่องเที่ยวเชิงนันทนาการ การกีฬา ได้แก่ สนามช้างอารีนา ซึ่งเป็นสนามฟุตบอลขนาดความจุ 32,600 ที่นั่ง และสนามช้าง อินเตอร์เนชั่นแนล เซอร์กิต เป็นสนามแข่งรถมาตรฐานสมาพันธ์รถยนต์นานาชาติ (FIA) จังหวัดบุรีรัมย์ ไร่ทองสมบูรณ์คลับ จังหวัดนครราชสีมา

○ สนามช้างอารีนา จังหวัดบุรีรัมย์



○ ไร่ทองสมบูรณ์คลับ จังหวัดนครราชสีมา



4.3 ผลิตภัณฑ์ OTOP ที่ขึ้นชื่อ

ตารางข้อมูลผลิตภัณฑ์ OTOP ที่สำคัญของกลุ่มจังหวัด

จังหวัด	รายการ
นครราชสีมา	<p><u>ประเภทอาหารและเครื่องดื่ม</u> อาทิ ข้าวตังข้าวกล้องหมูหยอง ขนมเปียะไส้ถั่วทองไข่แดง ผักโรตีสายพิษ ไข่เค็มใบเตย ข้าวหอมมะลิปลอดสารพิษ หมี่โคราช หมูหยอง องุ่นสดไร้เมล็ดปลอดสาร น้ำมัน %100</p> <p><u>ประเภทผ้าและเครื่องแต่งกาย</u> อาทิ ผ้าไหมมัดหมี่ ผ้าไหมหางกระรอก ผ้าไหมบาติก ผ้าพันคอ เสื้อผ้าสตรีสำเร็จรูป</p> <p><u>ประเภทของใช้ ของตกแต่ง ของที่ระลึก</u> อาทิ เครื่องปั้นดินเผาด่านเกวียน เสื่อบูฟองน้ำ ดอกไม้จริงไหม พรหมทอมือ มัด</p> <p><u>ประเภทสมุนไพรที่ไม่ใช่อาหาร</u> อาทิ ลูกประคบสมุนไพรแห้ง น้ำมันเขียว สบู่หัวน้ำมันมะพร้าวหอมค่า</p>
ชัยภูมิ	<p><u>ประเภทอาหารและเครื่องดื่ม</u> อาทิ กระจ่างสารท กล้วยทอดกรอบ ขนมทองม้วน ข้าวกล้อง ข้าวกล้องเพาะงอก ปลาสามไร่กังไต้กรอกอีสาน หม่าเนื้อ - หมู ไข่เค็มพอกดินสอพอง น้ำมันมะพร้าว มะขามหวาน</p> <p><u>ประเภทผ้าและเครื่องแต่งกาย</u> อาทิ ผ้าทอมือลายขัดพื้นฐาน ผ้าไหมมัดหมี่ ผ้าเกล็ดเต่า ผ้าขิด จี๊สะเกิดดาว</p> <p><u>ประเภทของใช้ ของตกแต่ง ของที่ระลึก</u> อาทิ เต่าประหยัดพินประหยัดถ่าน</p> <p><u>ประเภทสมุนไพรที่ไม่ใช่อาหาร</u> อาทิ ภูขี้สบู่น้ำหอม ยาหม่องหวาน 108 โพล แชมพูสมุนไพรเจียวกุหลาบ</p>
บุรีรัมย์	<p><u>ประเภทอาหารและเครื่องดื่ม</u> อาทิ ข้าวแต่น ข้าวภูเขาไฟ กุ้งจ่อม หมูเส้น น้ำพริกตาแดง น้ำแร่ธรรมชาติ ชาใบหม่อน น้ำเสาวรสเข้มข้น</p> <p><u>ประเภทผ้าและเครื่องแต่งกาย</u> อาทิ ชุดสตรี ผ้าภูอัคนี ผ้าขาวม้าลายขิด ผ้ายกดอกพิบูล ผ้าคลุมไหมมัดหมี่ ผ้าสไบ ผ้าไหมมัดหมี่เขียนทอง รองเท้าผ้าฝ้ายสมุนไพรจากไผ่</p> <p><u>ประเภทของใช้ ของตกแต่ง ของที่ระลึก</u> อาทิ ไม้กวาด เต่าอย่างปลอดควัน เสื่อกกกลาย กล้องใสจิ๋วเวรลี่</p> <p><u>ประเภทสมุนไพรที่ไม่ใช่อาหาร</u> อาทิ ครีมบำรุงผิวจากโปรตีนไหมธรรมชาติ โคลนพอกตัวดินภูเขาไฟ สบู่โปรตีนไหม สบู่</p>

จังหวัด	รายการ
	กาวาเครือผสมสมุนไพร แอร์โทนิค ซีรัม
สุรินทร์	<p><u>ประเภทอาหารและเครื่องดื่ม</u> อาทิ กาละแมสสด ข้าวหอมมะลิ ข้าวหอมมะลิแดงอินทรีย์ ไข่เค็มโอโอติน</p> <p><u>ประเภทผ้าและเครื่องแต่งกาย</u> อาทิ ผ้าโฮล ผ้าคลุมไหล่ไหม เครื่องประดับทองเหลืองลายไทย ผ้าพันคอไหม ผ้ายกลายโคม หลวง ผ้าทอมือลายซัด ผ้าสไบ ผ้าใส่รองทางกระรอก สร้อยยางช้าง ประคำ สร้อยหินมณีหยดทิพย์</p> <p><u>ประเภทของใช้ ของตกแต่ง ของที่ระลึก</u> อาทิ ตะกร้าหวาย โต๊ะชุด กระเป๋าเนกประสงค์</p> <p><u>ประเภทสมุนไพรที่ไม่ใช่อาหาร</u> อาทิ ครีมอาบน้ำผสมขมิ้น-ไพล เซรั่มโปรตีนไหมทอง ยากษัยเส้น</p>

ที่มา : ศูนย์ปฏิบัติการร่วมกลุ่มจังหวัดภาคตะวันออกเฉียงเหนือ (ROC)

คณุนาตัก ปักธงชัย นครราชสีมา



ผ้าขิด ชัยภูมิ



กุ้งจ่อม ประโคนชัย บุรีรัมย์



กาละแมสสด ศิขรภูมิ สุรินทร์



เครื่องปั้นดินเผาด่านเกวียน นครราชสีมา



กล้วยทอดกรอบ ชัยภูมิ



ข้าวภูเขาไฟ บุรีรัมย์



เซรั่มโปรตีนไหมทอง สุรินทร์



ขนมเปียะไส้ถั่วทองไข่แดง นครราชสีมา



หม่ำหมู-เนื้อ ชัยภูมิ



ผ้ากูดคัฒิ บุรีรัมย์



ตะกร้าหวาย สุรินทร์



เป้าหมายการพัฒนา

ศูนย์กลางของเกษตรอุตสาหกรรม ผลิตภัณฑ์ใหม่ ท่องเที่ยวอารยธรรมขอม
และสังคมเป็นสุข

พันธกิจ

- 1) ส่งเสริมการผลิตและแปรรูปข้าวหอมมะลิ
- 2) ส่งเสริมและพัฒนาการผลิตมันสำปะหลังเพื่ออุตสาหกรรมอาหารและพลังงานทดแทน
- 3) ส่งเสริมการเลี้ยงโคเนื้อ กระบือ และแพะ และแปรรูปเชิงคุณภาพ
- 4) ส่งเสริมการเรียนรู้สู่การปฏิบัติตามหลักปรัชญาเศรษฐกิจพอเพียง
- 5) ส่งเสริมศักยภาพการผลิตและการตลาดผลิตภัณฑ์ใหม่
- 6) ส่งเสริมการท่องเที่ยว ให้ได้รับความนิยม และบริหารจัดการให้มีศักยภาพ
- 7) ส่งเสริมและพัฒนาการค้าการลงทุน และค้าชายแดน
- 8) ส่งเสริมการพัฒนาด้านสังคม

ตัวชี้วัดความสำเร็จตามเป้าหมายพัฒนากลุ่มจังหวัด

- 1) ผลิตภัณฑ์มวลรวมต่อคนต่อปีเพิ่มขึ้น
- 2) ผลิตภัณฑ์มวลรวมกลุ่มจังหวัดภาคเกษตรเพิ่มขึ้น
- 3) รายได้จากการท่องเที่ยวเพิ่มขึ้น
- 4) ร้อยละที่เพิ่มขึ้นของมูลค่าการจำหน่ายผลิตภัณฑ์ใหม่จากรายได้เฉลี่ยย้อนหลัง ปี 3
- 5) สัดส่วนคนยากจนลดลง

ประเด็นการพัฒนาและแนวทางการพัฒนา

ประเด็นการพัฒนาที่ 1 การพัฒนาขีดความสามารถเกษตรอุตสาหกรรมครบวงจร

วัตถุประสงค์

เพื่อเป็นศูนย์กลางด้านเกษตรปลอดภัย และอุตสาหกรรมแปรรูปสินค้าเกษตร

เป้าหมายและตัวชี้วัด

1. ร้อยละที่เพิ่มขึ้นของ GPP ภาคเกษตร เพิ่มขึ้น ร้อยละ 3 (ฐานข้อมูล GPP ปี 2559 = 93,860 ล้านบาท)
2. พื้นที่รับประโยชน์ทางการเกษตร จากการพัฒนาและบริหารจัดการน้ำเพิ่มขึ้น 13,500 ไร่
3. จำนวนฟาร์มมาตรฐานที่เพิ่มขึ้น 20 ฟาร์ม

แนวทางการพัฒนา

1. พัฒนาและบริหารจัดการน้ำเพื่อการเกษตร
2. ส่งเสริมและพัฒนาระบบโลจิสติกส์และการกระจายสินค้าในภูมิภาค

3. ส่งเสริมการบริหารจัดการพื้นที่เกษตรกรรมให้เหมาะสม
4. ยกย่องสินค้าเกษตรเข้าสู่ระบบมาตรฐาน
5. ส่งเสริมการเกษตรผสมผสานตามแนวทางเศรษฐกิจพอเพียง
6. ส่งเสริมการใช้นวัตกรรมและพลังงานทดแทน
7. ส่งเสริมการแปรรูปผลผลิตเพื่อสร้างมูลค่าเพิ่ม
8. สนับสนุนให้มีการรวมกลุ่มการผลิตและจำหน่าย
9. ยกย่องความสามารถในการแข่งขันด้านการตลาดสินค้าเกษตร
10. ส่งเสริมอาชีพการเลี้ยงสัตว์คุณภาพสูง



ประเด็นการพัฒนาที่ 2 การพัฒนาอุตสาหกรรมการท่องเที่ยว และผลิตภัณฑ์ใหม่

วัตถุประสงค์

1. เพื่อเป็นแหล่งท่องเที่ยวที่มีคุณภาพ มีความสะดวก และปลอดภัย
2. เพื่อให้กลุ่มผู้ผลิตและผู้ประกอบการใหม่มีรายได้จากการจำหน่ายผลิตภัณฑ์ใหม่เพิ่มขึ้น

เป้าหมายและตัวชี้วัด

1. ร้อยละที่เพิ่มขึ้นของรายได้จากการท่องเที่ยว เพิ่มร้อยละ 9 (ฐานข้อมูลปี 2560 = 26,232.62 ล้านบาท)
2. ร้อยละที่เพิ่มขึ้นของมูลค่าการจำหน่ายผลิตภัณฑ์ใหม่จากรายได้เฉลี่ยย้อนหลัง 3 ปี เพิ่มร้อยละ 3 (ฐานข้อมูลเฉลี่ยย้อนหลังปี 2558 - 2560 = 6,357.71 ล้านบาท)

แนวทางการพัฒนา

1. พัฒนาโครงสร้างพื้นฐานและสิ่งอำนวยความสะดวก
2. พัฒนาลินค้าและบริการทางการท่องเที่ยว
3. พัฒนาบุคลากรด้านการท่องเที่ยว
4. สร้างความเชื่อมั่นและความปลอดภัยให้นักท่องเที่ยว
5. พัฒนาและฟื้นฟูแหล่งท่องเที่ยว
6. ส่งเสริมการท่องเที่ยวเชิงกีฬา
7. ส่งเสริมการท่องเที่ยวตามรอยช้าง



8. ส่งเสริมพัฒนา การค้า การลงทุน การค้าชายแดน
9. ส่งเสริมการท่องเที่ยววิถีชุมชน
10. ส่งเสริมนวัตกรรมการท่องเที่ยว ประชาสัมพันธ์ และการตลาด
11. เพิ่มประสิทธิภาพกระบวนการผลิตใหม่ให้มีคุณภาพ
12. ส่งเสริมการตลาดและการประชาสัมพันธ์การท่องเที่ยวและผลิตภัณฑ์ใหม่
13. พัฒนาผลิตภัณฑ์ใหม่ให้มีคุณภาพและมาตรฐาน

ประเด็นการพัฒนาที่ 3 ยกระดับการพัฒนาคุณภาพชีวิต

วัตถุประสงค์

1. เพื่อให้เด็กปฐมวัยมีพัฒนาการทางด้านร่างกายและสติปัญญาดีขึ้น
2. เพื่อให้ผู้สูงอายุสามารถพึ่งพาตนเองได้ แข็งแรง มีความสุข

เป้าหมายและตัวชี้วัด

1. คะแนนเฉลี่ยสติปัญญา (IQ) เด็กนักเรียนไทยของกลุ่มจังหวัดภาคตะวันออกเฉียงเหนือตอนล่าง 1 ชั้น ป.1 เพิ่มขึ้น (ฐานข้อมูลปี 2559 = 96.52)
2. ผู้สูงอายุมีความพึงพอใจไม่ต่ำกว่าร้อยละ 80

แนวทางการพัฒนา

1. ส่งเสริมและสนับสนุนการจัดกิจกรรมการเรียนรู้ที่เน้นตัวเด็กปฐมวัยเป็นสำคัญ
2. พัฒนา สนับสนุน กิจกรรมการลงทุนพัฒนาด้านสังคม เพื่อยกระดับคุณภาพชีวิต
3. ส่งเสริมอาชีพ ทักษะชีวิต และส่งเสริมสร้างศักยภาพการพึ่งพาตนเอง
4. ส่งเสริมและพัฒนาตามแนวทางปรัชญาเศรษฐกิจพอเพียง



ในปีงบประมาณ พ.ศ. 2563 กลุ่มจังหวัดภาคตะวันออกเฉียงเหนือตอนล่าง 1 ได้รับความสรรงบประมาณตามแผนปฏิบัติการประจำปีงบประมาณ พ.ศ. 2563 จำนวนทั้งสิ้น 430,163,900 บาท โดยโอนงบประมาณรายจ่ายตามพระราชบัญญัติโอนงบประมาณรายจ่าย พ.ศ. 2563 จำนวน 12,424,800 บาท คงเหลือจัดสรร จำนวน 417,741,100 บาท มีผลการเบิกจ่ายภาพรวม ณ วันที่ 30 กันยายน 2563 จำนวน 242,868,317.48 บาท คิดเป็นร้อยละ 61.09 ของวงเงินงบประมาณที่ก่อหนี้ผูกพัน ซึ่งงบประมาณตาม พ.ร.บ. เบิกจ่ายเป็นจำนวน 225,762,081.29 บาท และงบประมาณจากโครงการเงินเหลือจ่ายเบิกจ่ายเป็นจำนวน 17,106,236.19 บาท มีงบประมาณทั่วไป 14,541,838.37 บาท โดยจำแนก ดังนี้

ข้อมูล ณ 30 กันยายน 2563

ที่	โครงการกิจกรรม/ งบประมาณ	งบประมาณ (บาท)	เบิกจ่าย (บาท)	หน่วยดำเนินการ
	รวมทั้งหมด 3 โครงการ 13 กิจกรรมหลัก งบประมาณทั้งสิ้น	417,741,100	225,762,081.29	ปรับลดเป็น พ.ร.บ.โอน 12,424,800 บาท คงเหลือ 430,165,900 บาท
1	โครงการพัฒนานวัตกรรมเกษตรและอาหาร ปลอดภัยกลุ่มนครชัยบุรีรินทร์	170,086,000	110,455,319.15	ปรับลดเป็น พ.ร.บ.โอน 7,345,300 บาท คงเหลือ 162,740,700 บาท
	กิจกรรมหลักที่ 1 พัฒนาและบริหารจัดการน้ำเพื่อ การเกษตรอย่างยั่งยืนในเขตนครชัยบุรีรินทร์	134,500,000	86,402,954.44	-
	กิจกรรมย่อยที่ 1 อาคารบังคับน้ำห้วยชั้น โครงการส่งน้ำและบำรุงรักษาพรมเชียว ตำบล- โนนคูณ อำเภอคอนสาร จังหวัดชัยภูมิ	4,000,000	3,716,831.70	โครงการส่งน้ำและบำรุงรักษาพรมเชียว-
	กิจกรรมย่อยที่ 2 ก่อสร้างระบบส่งน้ำพร้อม อาคารประกอบบ้านหัน บ้านหัน ตำบลตะคุ อำเภอบึงทอง จังหวัดนครราชสีมา	25,000,000	17,525,734.31	โครงการส่งน้ำและบำรุงรักษาลำพระเพลิง
	กิจกรรมย่อยที่ 3 อาคารบังคับน้ำลำห้วยไผ่ ตำบลบ้านแท่น อำเภอบ้านแท่น จังหวัดชัยภูมิ	13,000,000	10,131,765.72	โครงการชลประทานชัยภูมิ
	กิจกรรมย่อยที่ 4 แก้มลิงห้วยพอกระยะที่ 2 พร้อมอาคารประกอบ ตำบลยางสว่าง อำเภอรัตน บุรี จังหวัดสุรินทร์	30,000,000	19,825,717.15	โครงการชลประทานสุรินทร์
	กิจกรรมย่อยที่ 5 แก้มลิงบ้านระเบ็กขาม ตำบล เสม็ด อำเภอเมือง จังหวัดบุรีรัมย์	8,000,000	5,454,210.90	โครงการชลประทานบุรีรัมย์
	กิจกรรมย่อยที่ 6 อาคารบังคับน้ำบ้านชุมแสง ตำบลทุ่งแสงทอง อำเภอนางรอง จังหวัดบุรีรัมย์	19,500,000	8,863,494.45	โครงการชลประทานบุรีรัมย์
	กิจกรรมย่อยที่ 7 พัฒนาลำห้วยโปร่ง บ้านนุ่ง ห้วย ตำบลรังงาม อำเภอเนินสง่า จังหวัดชัยภูมิ	10,000,000	4,521,189.53	โครงการชลประทานชัยภูมิ

ที่	โครงการกิจกรรม/ โครงการ	งบประมาณ (บาท)	เบิกจ่าย (บาท)	หน่วยดำเนินการ
	กิจกรรมย่อยที่ 8 ระบบกระจายน้ำอ่างเก็บน้ำหนองกก สระจระเข้ พร้อมอาคาร - ห้วยสวาย - ประกอบ ตำบลพังเทียม อำเภอพระทองคำ จังหวัดนครราชสีมา 1.0000 แห่ง	25,000,000	16,364,010.68	โครงการชลประทานนครราชสีมา
	กิจกรรมหลักที่ 2 การเรียนรู้เกษตรกรรมยั่งยืนตามศาสตร์พระราชากลุ่มจังหวัดนครชัยบุรินทร์ตลอดห่วงโซ่คุณค่า	17,750,000	12,389,660	ปรับลดเป็น พ.ร.บ.โอน 5,332,200 บาท คงเหลือ 12,417,800 บาท
	กิจกรรมย่อยที่ 2.1 การสร้างเกษตรกรต้นแบบตามศาสตร์พระราชา	1,593,200	1,565,845	สำนักงานเกษตรจังหวัด 4 จังหวัด
	กิจกรรมย่อยที่ 2.2 สร้างการรับรู้ให้แก่เกษตรกรตามศาสตร์พระราชา	4,170,000	3,217,015	สำนักงานเกษตรจังหวัด 4 จังหวัด ปรับลดเป็น พ.ร.บ.โอน 952,200 บาท คงเหลือ 3,217,800
	กิจกรรมย่อยที่ 2.3 การยกระดับระบบการรับรอง PGS สุมาตราฐานสากล	3,380,000	-	มหาวิทยาลัยเทคโนโลยีราชมงคลธัญบุรี วิทยาเขตสุรินทร์ พ.ร.บ.โอนทั้งหมด
	กิจกรรมย่อยที่ 2.4 การส่งเสริมนวัตกรรมการแปรรูปการตลาดและพัฒนาผลิตภัณฑ์	8,606,800	7,606,800	มหาวิทยาลัยราชภัฏนครราชสีมา ปรับลดเป็น พ.ร.บ.โอน 1,000,000 บาท คงเหลือ 7,606,800 บาท
	กิจกรรมหลักที่ 3 ห่วงโซ่คุณค่าใหม่ของการพัฒนาเพื่อคงความหอมข้าวหอมมะลิกลุ่มจังหวัดนครชัยบุรินทร์	6,500,000	5,886,900	มหาวิทยาลัยราชภัฏนครราชสีมา ปรับลดเป็น พ.ร.บ.โอน 613,100 บาท คงเหลือ 5,886,900 บาท (ดำเนินการแล้วเสร็จ)
	กิจกรรมหลักที่ 4 พัฒนาศักยภาพการแปรรูปผลิตภัณฑ์	1,336,000	1,294,920	สำนักงานปศุสัตว์จังหวัด 4 จังหวัด (ดำเนินการแล้วเสร็จ)
	กิจกรรมหลักที่ 5 พัฒนาเครือข่ายเกษตรกรผู้เลี้ยงโคคุณภาพกลางน้ำ กลุ่มนครชัยบุรินทร์	10,000,000	4,480,884.71	มหาวิทยาลัยเทคโนโลยีสุรนารี ปรับลดเป็น พ.ร.บ.โอน 1,400,000 บาท คงเหลือ 8,600,000 บาท
2	โครงการยกระดับขีดความสามารถการท่องเที่ยวและผลิตภัณฑ์ใหม่มนครชัยบุรินทร์	246,379,100	106,695,189.94	ปรับลดเป็น พ.ร.บ.โอน 5,079,500 บาท คงเหลือ 241,299,600 บาท
	กิจกรรมหลักที่ 6 การพัฒนาโครงสร้างพื้นฐานและสิ่งอำนวยความสะดวกด้านการท่องเที่ยว	208,755,000	94,129,700	-
	กิจกรรมย่อยที่ 6.1 ปรับปรุงภูมิทัศน์อ่างเก็บน้ำห้วยจระเข้มาก ตำบลบ้านบัว อำเภอเมืองจังหวัดบุรีรัมย์	14,500,000	-	โครงการชลประทานบุรีรัมย์
	กิจกรรมย่อยที่ 6.2 พัฒนาเส้นทางเพื่อการท่องเที่ยว	194,255,000	94,129,700	-
	รายการที่ 1 ก่อสร้างขยายถนนลาดยางแอสฟัลติกคอนกรีต ทางหลวงหมายเลข 2445 ตอน ประ	40,000,000	-	แขวงทางหลวงบุรีรัมย์

ที่	โครงการกิจกรรม/	งบประมาณ (บาท)	เบิกจ่าย (บาท)	หน่วยดำเนินการ
	โคนชัย - บ้านกรวด อำเภอบ้านกรวด จังหวัดบุรีรัมย์ ผิวจราจรกว้าง 14.00 เมตร ไหล่ทางกว้างข้างละ 0.00 - 2.50 เมตร พร้อมเครื่องหมายอำนวยความสะดวกและปลอดภัย ระยะทาง 1600 กิโลเมตร 1 สายทาง			
	รายการที่ 2 ซ่อมสร้างถนนลาดยางแอสฟัลติกคอนกรีต วิทยาลัยเกษตร บ้านคลองไผ่ ตำบลลาดบัวขาว อำเภอสีคิ้ว จังหวัดนครราชสีมา ช่องจราจรกว้าง 6.00 เมตร ไหล่ทางข้างละ 0.00 - 1.00 เมตร ระยะทาง 5.000 กิโลเมตร 1 สายทาง	25,000,000	9,484,700	แขวงทางหลวงชนบทนครราชสีมา
	รายการที่ 3 ก่อสร้างถนนลาดยางแอสฟัลติกคอนกรีต แยก ทล. 224 - โครงการอนุรักษ์พันธุกรรมพืชอันเนื่องมาจากพระราชดำริ อำเภอเมืองนครราชสีมา จังหวัดนครราชสีมา จำนวน 4 ช่องจราจร กว้างช่องจราจรละ 3.00 เมตร ไหล่ทางกว้างข้างละ 0.00-1.50 เมตร ระยะทาง 3.000 กิโลเมตร 1 สายทาง	40,000,000	39,985,000	แขวงทางหลวงชนบทนครราชสีมา
	รายการที่ 4 ก่อสร้างถนนลาดยางแอสฟัลติกคอนกรีต สายบ้านน้อยแสนสุข หมู่ที่ 12 - แยกเขาขาว (จุดชมวิวนาปะนา) ตำบลโคกตะเคียน อำเภอกาบเชิง จังหวัดสุรินทร์ ผิวจราจรกว้าง 6.00 เมตร ไหล่ทางกว้างข้างละ 0.00 - 1.00 เมตร พร้อมเครื่องหมายอำนวยความสะดวกและปลอดภัย ระยะทาง 4.000 กิโลเมตร 1 สายทาง	26,000,000	-	แขวงทางหลวงชนบทสุรินทร์
	รายการที่ 5 ซ่อมสร้างผิวทางแอสฟัลติกคอนกรีต (โดยวิธี pavement in-place recycling) ถนนสายบ้านไทรงาม บ้านหนองแดงน้อย - อำเภอคอนสวรรค์ จังหวัดชัยภูมิ ผิวจราจรกว้าง 6.00 เมตร ไหล่ทางกว้างข้างละ 0.00 - 1.50 เมตร ระยะทาง 6.170 กิโลเมตร 1 สายทาง	21,530,000	21,490,000	แขวงทางหลวงชนบทชัยภูมิ
	รายการที่ 6 ก่อสร้างถนนลาดยางแอสฟัลติกคอนกรีต สายบ้านเมืองบัว หมู่ที่ 1 ตำบลเมืองบัว อำเภอชุมพลบุรี จังหวัดสุรินทร์ - บ้านแคนดง ตำบลแคนดง อำเภอแคนดง จังหวัดบุรีรัมย์ ผิวจราจรกว้าง 6.00 เมตร ไหล่ทางกว้างข้างละ 0.00 - 1.00 เมตร พร้อมเครื่องหมายอำนวยความสะดวกและปลอดภัย ระยะทาง 2.850 กิโลเมตร 1 สายทาง	18,525,000	-	แขวงทางหลวงชนบทสุรินทร์

ที่	โครงการกิจกรรม/ (บาท)	งบประมาณ (บาท)	เบิกจ่าย (บาท)	หน่วยดำเนินการ
	รายการที่ 7 ซ่อมสร้างผิวทางแอสฟัลติกคอนกรีต (โดยวิธี pavement in-place recycling) ถนนสายบ้านยาง - บ้านกลาง อำเภอเกษตรสมบูรณ์ จังหวัดชัยภูมิ ผิวจราจรกว้าง 6.00 เมตร ไหล่ทางกว้างข้างละ 0.00 - 1.00 เมตร ระยะทาง 2.720 กิโลเมตร 1 สายทาง	8,300,000	8,290,000	แขวงทางหลวงชนบทชัยภูมิ
	รายการที่ 8 ซ่อมสร้างผิวทางแอสฟัลติกคอนกรีต (โดยวิธี pavement in-place recycling) ถนนสายแยกทางหลวงหมายเลข 2054 - บ้านโนนโก ตำบลศรีสำราญ ตำบลคอนสวรรค์ อำเภอคอนสวรรค์ จังหวัดชัยภูมิ ผิวจราจรกว้าง 6.00 เมตร ไหล่ทางกว้างข้างละ 0.00 - 1.00 เมตร ระยะทาง 4.450 กิโลเมตร 1 สายทาง	14,900,000	14,880,000	แขวงทางหลวงชนบทชัยภูมิ
	กิจกรรมหลักที่ 7 การพัฒนาศักยภาพบุคลากรด้านการท่องเที่ยว	2,650,000	2,618,840	-
	<i>กิจกรรมย่อยที่ 7.1 บูรณาการเครือข่ายเพื่อช่วยเหลือผู้ประสบภัยในสถานที่ท่องเที่ยวและภัยคุกคาม</i>	<i>2,650,000</i>	<i>2,618,840</i>	<i>สำรวจจุดจังหวัดนครราชสีมา (ดำเนินการแล้วเสร็จ)</i>
	กิจกรรมหลักที่ 8 การพัฒนาท่องเที่ยวชุมชน	7,000,000	1,198,392.90	ปรับลดเป็น พ.ร.บ.โอน 3,700,000 บาท คงเหลือ 3,300,000 บาท
	<i>กิจกรรมย่อยที่ 8.1 ยกกระดับการท่องเที่ยววิถีชุมชนนครชัยบุรินทร์</i>	<i>5,000,000</i>	<i>1,198,392.90</i>	<i>ปรับลดเป็น พ.ร.บ.โอน 3,700,000บาท คงเหลือ 1,300,000 บาท</i>
	รายการที่ 1 การบริหารโครงการประชุมคณะทำงาน 4 จังหวัด	100,000	98,329.90	สำนักงานวัฒนธรรมจังหวัดนครราชสีมา (ดำเนินการแล้วเสร็จ)
	รายการที่ 2 อบรมเชิงปฏิบัติการบริหารจัดการท่องเที่ยววิถีชุมชนด้านาศาสนาศิลปะวัฒนธรรม	1,200,000	1,100,000	สำนักงานวัฒนธรรมจังหวัดนครราชสีมา (ดำเนินการแล้วเสร็จ)
	รายการที่ 3 อบรมเชิงปฏิบัติการเพิ่มขีดความสามารถศิลปินพื้นบ้านท่องเที่ยววิถีชุมชนนครชัยบุรินทร์	1,000,000	-	สำนักงานวัฒนธรรมจังหวัดชัยภูมิ พ.ร.บ.โอน ทั้งหมด
	รายการที่ 4 ยกระดับตลาดวัฒนธรรมวิถีชุมชนนครชัยบุรินทร์	1,200,000	-	สำนักงานวัฒนธรรมจังหวัดบุรีรัมย์ พ.ร.บ.โอน ทั้งหมด
	รายการที่ 5 อบรมเชิงปฏิบัติการสร้างรุกขกรอาสาสมัครรุกขรดกของแผ่นดิน	1,500,000	-	สำนักงานวัฒนธรรมจังหวัดสุรินทร์ พ.ร.บ.โอน ทั้งหมด
	<i>กิจกรรมย่อยที่ 8.2 ต้นแบบการท่องเที่ยววิถีชุมชนเกษตรอินทรีย์นครชัยบุรินทร์</i>	<i>2,000,000</i>	-	-

ที่	โครงการกิจกรรม/ โครงการกิจกรรม/	งบประมาณ (บาท)	เบิกจ่าย (บาท)	หน่วยดำเนินการ
	กิจกรรมหลักที่ 9 การพัฒนาการตลาดและ ประชาสัมพันธ์การท่องเที่ยวนครชัยบุรีรินทร์	10,000,000	-	ปรับลดเป็น พ.ร.บ. โอน 1,379,500 บาท คงเหลือ 8,620,500 บาท
	กิจกรรมย่อยที่ 9.1 เทศกาลภาพยนตร์นานาชาติ นครชัยบุรีรินทร์ (ครั้งที่ 3)	5,000,000	-	มหาวิทยาลัยเทคโนโลยีราชมงคลธัญบุรี
	กิจกรรมย่อยที่ 9.2 การแลกเปลี่ยน ศิลปวัฒนธรรมนครชัยบุรีรินทร์ - จีนตุ	5,000,000	-	สำนักงานวัฒนธรรมจังหวัดนครราชสีมา ปรับ ลดเป็น พ.ร.บ. โอน 1,379,500 บาท เหลือ 3,620,500 บาท ค่อยยกเลิกดำเนินการ เนื่องจากสถานการณ์โควิด-19
	กิจกรรมหลักที่ 10 การส่งเสริมการปลูกหมอน เลี้ยงไหม	1,648,600	1,396,412	
	กิจกรรมย่อยที่ 10.1 การส่งเสริมการเลี้ยงไหม ขั้นดี	1,269,300	1,092,087	ศูนย์หม่อนไหมฯ ชัยภูมิ, บุรีรัมย์ และ สุรินทร์ (ดำเนินการแล้วเสร็จ)
	กิจกรรมย่อยที่ 10.2 การบริหารจัดการแปลง หม่อน	379,300	304,325	ศูนย์หม่อนไหมฯ ชัยภูมิ, บุรีรัมย์
	กิจกรรมหลักที่ 11 นวัตกรรมการผลิตผ้าไหมครบ วงจร	16,325,500	7,351,845.04	-
	กิจกรรมย่อยที่ 11.1 เผยแพร่นวัตกรรม กระบวนการผลิตผลิตภัณฑ์ไหมนครชัยบุรีรินทร์	5,989,400	3,593,172	มหาวิทยาลัยเทคโนโลยีราชมงคลธัญบุรี
	กิจกรรมย่อยที่ 11.2 การเพิ่มประสิทธิภาพการ ฟอกย้อมสีธรรมชาติ	500,000	500,000	สำนักงานพัฒนาชุมชนจังหวัดบุรีรัมย์
	กิจกรรมย่อยที่ 11.3 การเพิ่มประสิทธิภาพการ สาวไหมด้วยเครื่องสาวไหมปรับปรุงชนิดเข้าแหล่ง	836,100	805,820	ศูนย์หม่อนไหมฯ นครราชสีมา และชัยภูมิ
	กิจกรรมย่อยที่ 11.4 การเพิ่มทักษะเพื่อเพิ่มมูลค่า ผ้าไหม	2,000,000	1,757,493.04	ศูนย์หม่อนไหมเฉลิมพระเกียรติฯ บุรีรัมย์
	กิจกรรมย่อยที่ 11.5 การพัฒนาผลิตภัณฑ์ผ้าไหม บรรจุภัณฑ์ เชิงสร้างสรรค์ที่มีอัตลักษณ์ของ ภูมิภาคสู่สากล	7,000,000	695,360	มหาวิทยาลัยเทคโนโลยีสุรนารี
3	โครงการยกระดับการพัฒนาคุณภาพชีวิตของเด็ก ปฐมวัยและผู้สูงอายุกลุ่มจังหวัดนครชัยบุรีรินทร์	8,700,800	4,529,500	-
	กิจกรรมหลักที่ 12 การพัฒนาศักยภาพเด็ก ปฐมวัยด้วยนวัตกรรมการเรียนรู้ตามหลักการ พัฒนาสมอง (Brain Based Learning : BBL)	7,000,000	2,849,500	มหาวิทยาลัยเทคโนโลยีราชมงคลธัญบุรี

ที่	โครงการกิจกรรม/ (บาท)	งบประมาณ (บาท)	เบิกจ่าย (บาท)	หน่วยดำเนินการ
	กิจกรรมหลักที่ 13 สร้างความปลอดภัยในชีวิตและทรัพย์สินของผู้สูงอายุอย่างยั่งยืน	1,700,800	1,680,000	ตำรวจภูธรจังหวัดนครราชสีมา (ดำเนินการแล้วเสร็จ)
	งบบริหารกลุ่มจังหวัด ฯ	5,000,000	4,082,072.20	ดำเนินการแล้วเสร็จ

โครงการเงินเหลือจ่ายจากโครงการตามแผนปฏิบัติราชการประจำปีของกลุ่มจังหวัดฯ

ที่	โครงการ/กิจกรรม (เงินเหลือจ่าย)	งบประมาณ (บาท)	เบิกจ่าย (บาท)	หน่วยดำเนินการ
	รวมทั้งหมด 2 โครงการ 5 กิจกรรมหลัก งบประมาณทั้งสิ้น	26,162,050	17,106,236.19	
1	โครงการพัฒนานวัตกรรมการเกษตรและอาหารปลอดภัยกลุ่มนครชัยบุรีรินทร์	21,162,050	17,106,236.19	
	กิจกรรมหลักที่ 1 พัฒนาและบริหารจัดการน้ำเพื่อการเกษตรอย่างยั่งยืนในเขตนครชัยบุรีรินทร์	5,584,000	1,603,212.30	-
	กิจกรรมย่อยที่ 1 ก่อสร้างระบบส่งน้ำพร้อมอาคารประกอบบ้านหัน บ้านหัน ตำบลตะคุ อำเภอบึงโขงพยัญ จังหวัดนครราชสีมา (ก่อสร้างอาคารบังคับน้ำลำซอ ตำบลตะคุ อำเภอบึงโขงพยัญ จังหวัดนครราชสีมา)	2,400,000	1,286,249.90	โครงการส่งน้ำและบำรุงรักษาลำพระเพลิง
	กิจกรรมย่อยที่ 2 ระบบกระจายน้ำอ่างเก็บน้ำหนองกก - ห้วยสวาย - สระจรเข้ม พร้อมอาคารประกอบ ตำบลพังกะแย้ม อำเภอบึงพลาญชัย จังหวัดนครราชสีมา (ก่อสร้างอาคารระบายน้ำคลองโคกสวาย ตำบลโนนไทย อำเภอนิคมไทย จังหวัดนครราชสีมา)	3,184,000	316,962.40	โครงการชลประทานนครราชสีมา
	กิจกรรมหลักที่ 2 การเรียนรู้เกษตรกรรมยั่งยืนตามศาสตร์พระราชากลุ่มจังหวัดนครชัยบุรีรินทร์ตลอดห่วงโซ่คุณค่า	13,103,600	13,030,156.20	สำนักงานเกษตรจังหวัดชัยภูมิ บุรีรัมย์ สุรินทร์ (ดำเนินการแล้วเสร็จ)
	กิจกรรมหลักที่ 3 พัฒนาศักยภาพการแปรรูปผลิตภัณฑ์	899,200	898,937.51	สำนักงานปศุสัตว์จังหวัดชัยภูมิ (ดำเนินการแล้วเสร็จ)
	กิจกรรมหลักที่ 4 พัฒนาเครือข่ายเกษตรกรผู้เลี้ยงโคคุณภาพกลางน้ำกลุ่มนครชัยบุรีรินทร์	1,575,250	1,573,930.18	สำนักงานปศุสัตว์จังหวัดชัยภูมิ (ดำเนินการแล้วเสร็จ)
2	โครงการยกระดับขีดความสามารถการท่องเที่ยวและผลิตภัณฑ์ใหม่นครชัยบุรีรินทร์	5,000,000	5,000,000	

ที่	โครงการ/กิจกรรม (เงินช่วยเหลือ)	งบประมาณ (บาท)	เบิกจ่าย (บาท)	หน่วยดำเนินการ
	กิจกรรมหลักที่ 1 การพัฒนาโครงสร้างพื้นฐานและสิ่งอำนวยความสะดวกด้านการท่องเที่ยว	5,000,000	5,000,000	-
	กิจกรรมย่อยที่ 1 พัฒนาเส้นทางเพื่อการท่องเที่ยว	5,000,000	5,000,000	
	รายการ ซ่อมสร้างถนนลาดยางแอสฟัลติกคอนกรีตวิทยาลัยเกษตร - บ้านคลองไผ่ ตำบลลาดบัวขาว อำเภอสีคิ้ว จังหวัดนครราชสีมา ช่องจราจรกว้าง 6.00 เมตร ไหล่ทางข้างละ 0.00 - 5.00 เมตร ระยะทาง 1.170 กิโลเมตร	5,000,000	5,000,000	แขวงทางหลวงชนบทนครราชสีมา

~~~~~

ประเด็นการพัฒนากี 1 การพัฒนาขีด  
ความสามารถเกษตรอุตสาหกรรมบวงจร

โครงการพัฒนานวัตกรรมเกษตรและอาหารปลอดภัยกลุ่มนครชัยบุรีรินทร์

กิจกรรมหลักที่ 1 พัฒนาและบริหารจัดการน้ำเพื่อการเกษตรอย่างยั่งยืนในเขตนครชัยบุรีรินทร์

วัตถุประสงค์ : เพื่อเพิ่มประสิทธิภาพการเก็บกักน้ำของแหล่งน้ำในพื้นที่กลุ่มจังหวัดภาคตะวันออกเฉียงเหนือตอนล่าง 1  
งบประมาณ: 140,084,000 บาท

เบิกจ่าย: ณ วันที่ 30 กันยายน 2563 จำนวน 88,006,166.74 บาท

ผลการดำเนินงาน: แล้วเสร็จ 2 รายการ อยู่ระหว่างดำเนินการ 8 รายการ

1) อาคารบังคับน้ำห้วยชัน โครงการส่งน้ำและบำรุงรักษาพรมเชิญ ตำบลโนนคูณ - อำเภอคอนสาร จังหวัดชัยภูมิ



2) อาคารบังคับน้ำบ้านชุมแสง ตำบลทุ่งแสงทอง อำเภอนางรอง จังหวัดบุรีรัมย์



3) แก้มลิงบ้านระเบิกขาม ตำบลเสม็ด อำเภอเมือง จังหวัดบุรีรัมย์



4) แก้มลิงห้วยพอกระยะที่ 2 พร้อมอาคารประกอบ ตำบลยางสว่าง อำเภอรัตนบุรี จังหวัดสุรินทร์



**กิจกรรมหลักที่ 2 การเรียนรู้เกษตรกรรมยั่งยืนตามศาสตร์พระราชาจากกลุ่มจังหวัดนครชัยบุรินทร์ตลอดห่วงโซ่คุณค่า**

กิจกรรมย่อยที่ 1 การสร้างเกษตรกรต้นแบบตามศาสตร์พระราชา

กิจกรรมย่อยที่ 2 สร้างการรับรู้ให้แก่เกษตรกรตามศาสตร์พระราชา

หน่วยดำเนินการ : สำนักงานเกษตรจังหวัดนครราชสีมา ชัยภูมิ บุรีรัมย์ สุรินทร์

วัตถุประสงค์ :

1. เพื่อสร้างความมั่นคงในการประกอบอาชีพภาคการเกษตรด้วยแนวทางเกษตรกรรมยั่งยืนตามศาสตร์พระราชา

2. เพื่อส่งเสริมให้เกษตรกรต้นแบบน้อมนำศาสตร์พระราชามาปรับใช้ในการประกอบอาชีพ

งบประมาณ : งบปกติ 4,811,000 บาท เหลือจ่าย 13,103,600 บาท รวมทั้งสิ้น 17,914,600 บาท

เบิกจ่าย : งบปกติ 4,782,860 บาท เหลือจ่าย 13,030,156.20 บาท รวมทั้งสิ้น 17,813,016.20 บาท

ผลการดำเนินงาน : ดำเนินการแล้วเสร็จใน 4 จังหวัด

❖ ได้เกษตรกรต้นแบบต้นแบบถ่ายทอดการทำเกษตรกรรมยั่งยืนให้แก่เกษตรกรในพื้นที่

- จ.นครราชสีมา 50 ราย แปลงสาธิต 50 แปลง
- จ.ชัยภูมิ 60 ราย แปลงสาธิต 60 แปลง
- จ.บุรีรัมย์ 50 ราย แปลงสาธิต 50 แปลง
- จ.สุรินทร์ 75 ราย แปลงสาธิต 75 แปลง

รวมทั้งสิ้น 235 ราย แปลงสาธิต 235 แปลง

❖ สามารถสร้างการรับรู้เกษตรกรรมยั่งยืนให้แก่เกษตรกรด้วยหลัก เกษตรทฤษฎีใหม่ เกษตรผสมผสาน ตามศาสตร์พระราชา

- จ.นครราชสีมา 250 ราย
- จ.ชัยภูมิ 200 ราย (งบปกติ) 800 ราย (งบเหลือจ่าย) รวม 1,000 ราย
- จ.บุรีรัมย์ 250 ราย (งบปกติ) 2,060 ราย (งบเหลือจ่าย) รวม 2,310 ราย
- จ.สุรินทร์ 275 ราย (งบปกติ) 1,000 ราย (งบเหลือจ่าย) รวม 1,275 ราย

รวมทั้งสิ้น 4,835 ราย

จังหวัดนครราชสีมา



จังหวัดชัยภูมิ



จังหวัดบุรีรัมย์





### จังหวัดสุรินทร์



### กิจกรรมย่อยที่ 3 การส่งเสริมวัฒนธรรมการแปรรูปการตลาดและพัฒนาผลิตภัณฑ์

หน่วยดำเนินการ : มหาวิทยาลัยราชภัฏนครราชสีมา

วัตถุประสงค์ :

1. เพื่อบูรณาการนวัตกรรมการพัฒนาเชิงพื้นที่ผ่านกลไกความร่วมมือของภาคีเครือข่ายพัฒนาสินค้าเกษตรปลอดภัย ตลอดจนการถ่ายทอดเทคโนโลยีนวัตกรรมการแปรรูปและพัฒนาผลิตภัณฑ์เพื่อเพิ่มมูลค่า โดยอาศัยการใช้องค์ความรู้ด้านวิทยาศาสตร์ เทคโนโลยี และนวัตกรรม แปรรูปผลิตภัณฑ์ ผลงานวิจัยที่มีอยู่เดิมของเครือข่ายมหาวิทยาลัยราชภัฏภาคตะวันออกเฉียงเหนือ และจากเครือข่ายต่างๆ สู่การสร้างความสำเร็จทางเศรษฐกิจและแข่งขันได้อย่างยั่งยืน

2. สร้างมูลค่าเพิ่มสินค้าเกษตรปลอดภัย ตลอดห่วงโซ่คุณค่าใหม่ (value chain) ตั้งแต่การพัฒนาในอุตสาหกรรมต้นทาง กลางทาง และปลายทาง

3. เพื่อส่งเสริมและพัฒนาการท่องเที่ยวเกษตรของภาคตะวันออกเฉียงเหนือตอนล่าง 1 นำไปสู่การยกระดับเศรษฐกิจฐานรากของชุมชนให้เกิดความยั่งยืน  
 งบประมาณ : 7,606,800 บาท  
 เบิกจ่าย : 7,606,800 บาท  
 ผลการดำเนินงาน : ฝึกอบรมเชิงปฏิบัติการการส่งเสริมนวัตกรรมการแปรรูปการตลาดและพัฒนาผลิตภัณฑ์จำนวน 12 รุ่นๆ ละ 100 คน รวมทั้งสิ้น 1,200 คน ให้กับเกษตรกร นักเรียน ทหาร หรือผู้สนใจทั่วไปในเขต 4 จังหวัด



**กิจกรรมหลักที่ 3 ห่วงโซ่คุณค่าใหม่ของการพัฒนาเพื่อคงความหอมข้าวหอมมะลิกลุ่มจังหวัดนครชัยบุรินทร์**

หน่วยดำเนินการ : มหาวิทยาลัยราชภัฏนครราชสีมา

วัตถุประสงค์ :

1. เพื่อถ่ายทอดเทคโนโลยี นวัตกรรม คงความหอมข้าวหอมมะลิกลุ่มจังหวัดนครชัยบุรินทร์ ตลอดห่วงโซ่คุณค่าการผลิต โดยอาศัยการใช้องค์ความรู้วิจัยและพัฒนาด้านวิทยาศาสตร์ เทคโนโลยี และนวัตกรรมแปรรูปอาหาร จาก ของมหาวิทยาลัยราชภัฏนครราชสีมา และจากเครือข่ายต่างๆ สู่การสร้าง

ความเข้มแข็งทางเศรษฐกิจฐานรากและเพิ่มขีดความสามารถในการแข่งขันของกลุ่มภาคตะวันออกเฉียงเหนือตอนล่าง 1 ให้เกิดความยั่งยืน

2. เพื่อสร้างมูลค่าเพิ่มผลผลิตข้าวหอมมะลิในกลุ่มภาคตะวันออกเฉียงเหนือตอนล่าง 1 ตลอดห่วงโซ่คุณค่า (Value Chain) ตั้งแต่การพัฒนาในต้นทาง กลางทาง และปลายทาง พร้อมทั้งในการพัฒนาสู่อุตสาหกรรมเกษตรอาหารแปรรูปอย่างต่อเนื่อง

3. เพื่อส่งเสริมการพัฒนาข้าวหอมมะลินครชัยบุรีรินทร์ โดยเริ่มตั้งแต่ หลักปฏิบัติในการเพาะปลูกข้าวหอมมะลิเพื่อให้ได้คุณภาพ การจัดการและหลักปฏิบัติที่ดีสำหรับโรงสี การแปรรูป บรรจุภัณฑ์ การขนส่ง การตลาด ตลอดจนการพัฒนาเทคโนโลยีคงความหอมของข้าวหอมมะลินครชัยบุรีรินทร์

งบประมาณ : 5,886,900 บาท

เบิกจ่าย : 5,886,900 บาท

ผลการดำเนินงาน : ฝึกอบรมเชิงปฏิบัติการห่วงโซ่คุณค่าใหม่ของการพัฒนาเพื่อคงความหอมข้าวหอมมะลิ กลุ่มจังหวัดนครชัยบุรีรินทร์ จำนวน 12 รุ่นๆ ละ 100 คน รวมทั้งสิ้น 1,200 คน ให้กับเกษตรกร นักเรียน ทหาร หรือผู้สนใจทั่วไปในเขต 4 จังหวัด





### กิจกรรมหลักที่ 4 พัฒนาศักยภาพการแปรรูปผลิตภัณฑ์

หน่วยดำเนินการ : สำนักงานปศุสัตว์จังหวัดนครราชสีมา ชัยภูมิ บุรีรัมย์ สุรินทร์

วัตถุประสงค์ :

1. เพื่อพัฒนาศักยภาพการแปรรูปผลิตภัณฑ์ให้แก่สินค้าเนื้อโคคุณภาพของกลุ่มจังหวัด
2. เพื่อส่งเสริมการแปรรูปและสร้างมูลค่าเพิ่มให้แก่สินค้าเนื้อโคคุณภาพของกลุ่มจังหวัด

งบประมาณ : งบปกติ 1,336,000 บาท เหลือจ่าย 899,200 บาท รวมทั้งสิ้น 2,235,200 บาท

เบิกจ่าย : งบปกติ 1,294,920 บาท เหลือจ่าย 898,937.51 บาท รวมทั้งสิ้น 2,193,857.51 บาท

ผลการดำเนินงาน : เกษตรกรได้รับการพัฒนาทักษะประสบการณ์การแปรรูปเนื้อโคคุณภาพ ดังนี้

- จ.นครราชสีมา 40 ราย
- จ.ชัยภูมิ 40 ราย (งบปกติ) 200 ราย (งบเหลือจ่าย) รวม 240 ราย
- จ.บุรีรัมย์ 40 ราย
- จ.สุรินทร์ 40 ราย

รวมทั้งสิ้น 360 ราย

### จังหวัดนครราชสีมา



จังหวัดชัยภูมิ



จังหวัดบุรีรัมย์



จังหวัดสุรินทร์



กิจกรรมหลักที่ 5 พัฒนาเครือข่ายเกษตรกรผู้เลี้ยงโคคุณภาพกลางน้ำกลุ่มนครชัยบุรีรินทร์

หน่วยดำเนินการ : มหาวิทยาลัยเทคโนโลยีสุรนารี

วัตถุประสงค์ :

1. เพื่อพัฒนาเครือข่ายผู้เลี้ยงโคเนื้อคุณภาพ (กลางน้ำ) ให้เข้มแข็ง และให้มีสมาชิกในเครือข่ายฯ รับซื้อและเลี้ยงโคเนื้อคุณภาพ (กลางน้ำ) เพิ่มขึ้น
2. เพื่อให้คำปรึกษาแนะนำเครือข่ายฯ ในการปรับปรุงสถานที่ ฟาร์ม โรงเรือน อุปกรณ์ให้เป็นไปตามที่โครงการกำหนด
3. เพื่อให้เกษตรกรเครือข่ายฯ ได้รับองค์ความรู้ด้านต่าง ๆ ที่เกี่ยวข้องกับการเลี้ยงโคเนื้อคุณภาพ (กลางน้ำ) ได้แก่ คุณสมบัติและลักษณะของโคที่เหมาะสมมาเลี้ยง การจัดการเลี้ยงดูโคเนื้อคุณภาพ การดูแลเลี้ยงดูโคเนื้อคุณภาพ อาหารสำหรับโคเนื้อคุณภาพระยะต่าง ๆ การควบคุมป้องกันโรค ฯลฯ ได้ถูกต้อง
4. เพื่อสร้างและสนับสนุนตลาดรองรับโคเนื้อคุณภาพ (กลางน้ำ) แบบครบวงจรเชื่อมโยงกับต้นน้ำและปลายน้ำของเกษตรกรเครือข่าย อย่างเป็นธรรม
5. เพื่อสร้างความต่อเนื่องด้านการผลิตโคเนื้อคุณภาพออกสู่ตลาด ไปตลอดห่วงโซ่คุณภาพ และเพื่อยกระดับคุณภาพด้านรายได้ของเกษตรกรให้เพิ่มขึ้นและมั่นคง

งบประมาณ : 8,600,000 บาท

เบิกจ่าย : 4,480,884.71 บาท (ข้อมูล 30 ก.ย. 63)

ผลการดำเนินงาน : ดำเนินการแล้วเสร็จ 9 กิจกรรมย่อย

| ขั้นตอนการดำเนินงาน                                                                                                                                                                                                                                                       | ผลการปฏิบัติงาน                            |
|---------------------------------------------------------------------------------------------------------------------------------------------------------------------------------------------------------------------------------------------------------------------------|--------------------------------------------|
| 1.คัดเลือก รับสมัครกลุ่มวิสาหกิจชุมชนที่สนใจเข้าร่วมโครงการจากข้อมูลกลุ่มวิสาหกิจชุมชนผู้เลี้ยงโคเนื้อคุณภาพ รวมทั้งจำนวนสมาชิกในกลุ่ม                                                                                                                                    | 4 จังหวัด ผู้สมัคร 587 คน                  |
| 2.จัดประชุมชี้แจงโครงการ และทำความเข้าใจหลักเกณฑ์ และระเบียบวิธีปฏิบัติ ตามเงื่อนไขของสมาชิก                                                                                                                                                                              | 4 จังหวัด ผู้ตอบแบบตอบรับ 550 คน           |
| 3.ลงพื้นที่ให้คำปรึกษาแนะนำ การออกแบบโรงเรือนเลี้ยงโคเนื้อ ลงพื้นที่ให้คำปรึกษาแนะนำ การออกแบบโรงเรือนเลี้ยงโคเนื้อคุณภาพ (กลางน้ำ) การรับซื้อลูกโคเนื้อคุณภาพหย่านจากสมาชิกแก่สมาชิกเครือข่ายที่มีศักยภาพและที่สมัครใจเลี้ยงโคเนื้อคุณภาพ (กลางน้ำ) ในแต่ละกลุ่มวิสาหกิจ | 4 จังหวัด จำนวน 8 ครั้ง                    |
| 4.อบรมและให้คำปรึกษาแนะนำการจัดการฟาร์มโคเนื้อคุณภาพ (กลางน้ำ) การจัดการอาหารโคเนื้อคุณภาพ (กลางน้ำ) เพื่อนำไปขุนเป็นโคปลายน้ำ/อบรมผู้ประกอบการเครือข่ายอย่างมืออาชีพ                                                                                                     | จำนวน 3 หลักสูตร 8 ครั้ง<br>ผู้อบรม 492 คน |
| 5.แนะนำและเชื่อมโยงตลาดผู้รับซื้อโคเนื้อคุณภาพ (กลางน้ำ) จนถึงตลาดปลายน้ำให้แก่สมาชิก                                                                                                                                                                                     | จำนวน 4 ครั้ง ผู้อบรม 290 คน               |
| 6.จัดทำฐานข้อมูลกลุ่มวิสาหกิจชุมชนที่สมัครเข้าร่วมโครงการจากข้อมูลกลุ่มวิสาหกิจชุมชนผู้เลี้ยงโคเนื้อคุณภาพ                                                                                                                                                                | ส่งมอบเรียบร้อยแล้ว                        |
| 7.ลงพื้นที่ติดตาม และประเมินศักยภาพของสมาชิกเครือข่ายฯ แต่ละพื้นที่ จำนวน 2 ครั้ง/พื้นที่                                                                                                                                                                                 | 4 จังหวัดๆละ 2 ครั้ง รวม 8 ครั้ง           |
| 8.การศึกษาดูงานของเกษตรกร                                                                                                                                                                                                                                                 |                                            |
| 9. จุดสาธิต คอกกลางโคขุนคุณภาพ (ต้นแบบ)                                                                                                                                                                                                                                   | ส่งมอบเรียบร้อยแล้ว                        |

กิจกรรมย่อยที่ 1-2 คัดเลือก รับสมัครกลุ่มวิสาหกิจฯ และชี้แจงโครงการ และทำความเข้าใจหลักเกณฑ์ และระเบียบวิธีปฏิบัติ ตามเงื่อนไขของสมาชิก



กิจกรรมย่อยที่ 3 ลงพื้นที่ให้คำปรึกษาแนะนำ การออกแบบโรงเรือนเลี้ยงโคเนื้อคุณภาพ (กลางน้ำ) การรับซื้อลูกโคเนื้อคุณภาพหย่านมาจากสมาชิกแก่สมาชิก



กิจกรรมย่อยที่ 4 อบรมและให้คำปรึกษาแนะนำการจัดการฟาร์มโคเนื้อคุณภาพ (กลางน้ำ) การจัดการอาหารโคเนื้อคุณภาพ (กลางน้ำ) เพื่อนำไปขุนเป็นโคปลายน้ำ/อบรมผู้ประสานงานเครือข่ายอย่างมืออาชีพ



กิจกรรมย่อยที่ 5 แนะนำและเชื่อมโยงตลาดผู้รับซื้อโคเนื้อคุณภาพ (กลางน้ำ) จนถึงตลาดปลายน้ำ ให้แก่สมาชิก



กิจกรรมย่อยที่ 8 การศึกษาดูงานของเกษตรกร



กิจกรรมย่อยที่ 9 การอบรมเชิงปฏิบัติการ การจัดทำอาหาร TMR ของเกษตรกรทั้ง 4 จังหวัด



กิจกรรมหลักที่ 5 พัฒนาเครือข่ายเกษตรกรผู้เลี้ยงโคคุณภาพกลางน้ำกลุ่มนครชัยบุรินทร์ (เหลือจ่าย)

หน่วยดำเนินการ : สำนักงานปศุสัตว์จังหวัดชัยภูมิ

วัตถุประสงค์ :

1. เพื่อส่งเสริมการพัฒนาและสร้างเครือข่ายโคขุนกลางน้ำของจังหวัดชัยภูมิ ให้เกิดเป็นรูปธรรม
2. ส่งเสริมสนับสนุนการผลิตอาหารสัตว์คุณภาพสูง เพื่อใช้ในการเลี้ยงโคขุนกลางน้ำ

งบประมาณ : 1,576,569.82 บาท

เบิกจ่าย : 1,573,930.18 บาท

ผลการดำเนินงาน : กลุ่มผู้เลี้ยงโคขุนกลางน้ำที่ได้รับการพัฒนา จำนวน 15 กลุ่ม (เกษตรกร 150 ราย) โดยการอบรมและให้คำปรึกษาและนำการจัดการฟาร์มโคเนื้อคุณภาพ (กลางน้ำ) การจัดการอาหารโคเนื้อคุณภาพ (กลางน้ำ) เพื่อนำไปขุนเป็นโคปลายน้ำ การผสมอาหารสัตว์ TMR ใช้เอง สนับสนุนการปรับปรุงคอกกลางของกลุ่ม



ประเด็นการพัฒนากี 2 การพัฒนาอุตสาหกรรม  
การท่องเที่ยว และผลิตภัณฑ์ใหม่

โครงการยกระดับขีดความสามารถการท่องเที่ยว และผลิตภัณฑ์ใหม่

กิจกรรมหลักที่ 1 การพัฒนาโครงสร้างพื้นฐานและสิ่งอำนวยความสะดวกด้านการท่องเที่ยว

กิจกรรมย่อยที่ 1 ปรับปรุงภูมิทัศน์อ่างเก็บน้ำห้วยจระเข้มาก ตำบลบ้านบัว อำเภอเมืองบุรีรัมย์ จังหวัดบุรีรัมย์

หน่วยดำเนินการ : โครงการชลประทานบุรีรัมย์

วัตถุประสงค์ : เพื่อให้เป็นแหล่งท่องเที่ยวแห่งใหม่ของจังหวัดบุรีรัมย์ และเป็นสถานที่พักผ่อนของชุมชนใกล้เคียง

งบประมาณ : 14,500,000 บาท

เบิกจ่าย : ยังไม่เบิกจ่าย

ผลการดำเนินงาน : อยู่ระหว่างดำเนินการ



กิจกรรมย่อยที่ 2 พัฒนาเส้นทางเพื่อการท่องเที่ยว

วัตถุประสงค์ :

1. พัฒนาเส้นทางเข้าแหล่งท่องเที่ยวให้ได้มาตรฐาน
2. อำนวยความสะดวกให้นักท่องเที่ยวเดินทางเข้าแหล่งท่องเที่ยวได้ปลอดภัย

งบประมาณ: 194,255,000 บาท



เบิกจ่าย : ณ วันที่ 30 กันยายน 2563 จำนวน 23,170,000 บาท

ผลการดำเนินงาน : ดำเนินการแล้วเสร็จ 4 รายการ อยู่ระหว่างดำเนินการ 4 รายการ มีรายละเอียด ดังนี้

1) ซ่อมสร้างถนนลาดยางแอสฟัลติกคอนกรีต วิทยาลัยเกษตร - บ้านคลองไผ่ ตำบลลาดบัวขาว อำเภอสีคิ้ว จังหวัดนครราชสีมา ช่องจราจรกว้าง 6.00 เมตร ไหล่ทางข้างละ 0.00 - 1.00 เมตร ระยะทางไม่น้อยกว่า 5.000 กิโลเมตร



2) ก่อสร้างถนนลาดยางแอสฟัลติกคอนกรีต แยก ทล.224-โครงการอนุรักษ์พันธุกรรมพืชอันเนื่องมาจากพระราชดำริ อำเภอเมืองนครราชสีมา จังหวัดนครราชสีมา จำนวน 4 ช่องจราจร กว้างช่องจราจรละ 3.00 เมตร ไหล่ทางกว้างข้างละ 0.00-1.50 เมตร ระยะทางไม่น้อยกว่า 3.000 กิโลเมตร



3) ซ่อมสร้างผิวทางแอสฟัลติกคอนกรีต (โดยวิธี pavement in-place recycling) ถนนสายบ้านไทรงาม - บ้านหนองแดงน้อย อำเภอคอนสวรรค์ จังหวัดชัยภูมิ



4) ซ่อมสร้างผิวทางแอสฟัลติกคอนกรีต (โดยวิธี pavement in-place recycling) ถนนสายบ้านยาง - บ้านกลาง อำเภอเกษตรสมบูรณ์ จังหวัดชัยภูมิ



5) ซ่อมสร้างผิวทางแอสฟัลติกคอนกรีต (โดยวิธี pavement in-place recycling) ถนนสายแยกทาง หลวงหมายเลข 2054 - บ้านโนนโก ตำบลศรีสำราญ ตำบลคอนสวรรค์ อำเภอคอนสวรรค์ จังหวัดชัยภูมิ



6) ก่อสร้างถนนลาดยางแอสฟัลติก-คอนกรีต สายบ้านน้อยแสนสุข หมู่ที่ 12 - แยกเขาขาว (จุดชมวิวดา มะนาว) ตำบลโคกตะเคียน อำเภอกาบเชิง จังหวัดสุรินทร์ ผิวจราจรกว้าง 6.00 เมตร ไหล่ทางกว้างข้างละ 0.00 - 1.00 เมตร พร้อมเครื่องหมายอำนวยความสะดวกและปลอดภัย ระยะทาง 4.000 กิโลเมตร 1 สายทาง



7) ก่อสร้างถนนลาดยางแอสฟัลติกคอนกรีต สายบ้านเมืองบัว หมู่ที่ 1 ตำบลเมืองบัว อำเภอชุมพลบุรี จังหวัดสุรินทร์ - บ้านแคนดง ตำบลแคนดง อำเภอแคนดง จังหวัดบุรีรัมย์ ผิวจราจรกว้าง 6.00 เมตร ไหล่ทางกว้างข้างละ 0.00 - 1.00 เมตร พร้อมเครื่องหมายอำนวยความสะดวกและปลอดภัย ระยะทาง 2.850 กิโลเมตร 1 สายทาง



8) ก่อสร้างขยายถนนลาดยางแอสฟัลติกคอนกรีต ทางหลวงหมายเลข 2445 ตอน ประโคนชัย - บ้านกรวด อำเภอบ้านกรวด จังหวัดบุรีรัมย์ ผิวจราจรกว้าง 14.00 เมตร ไหล่ทางกว้างข้างละ 0.00 - 2.50 เมตร พร้อมเครื่องหมายอำนวยความสะดวกและปลอดภัย ระยะทาง 1.600 กิโลเมตร



## กิจกรรมหลักที่ 2 การพัฒนาศักยภาพบุคลากรด้านการท่องเที่ยว

กิจกรรมย่อยที่ 1 บูรณาการเครือข่ายเพื่อช่วยเหลือผู้ประสบภัยในสถานที่ท่องเที่ยวและภัยคุกคาม

หน่วยดำเนินการ : ตำรวจภูธรนครราชสีมา

วัตถุประสงค์ :

1. เพื่อบูรณาการเครือข่ายเพื่อช่วยเหลือผู้ประสบภัยในสถานที่ท่องเที่ยวและภัยคุกคาม
2. เพื่อลดปัญหาความขัดแย้งในการปฏิบัติงานของหน่วยงานภาครัฐ ภาคเอกชน และภาคประชาชน ในการช่วยเหลือผู้ประสบภัย
3. เพื่อให้หน่วยงานภาครัฐ ภาคเอกชน และภาคประชาชน ได้ทราบถึงข้อกฎหมายที่เกี่ยวข้องกับการช่วยเหลือชีวิตผู้ประสบภัยในสถานที่ท่องเที่ยวและภัยคุกคามด้านอื่นๆ

งบประมาณ : 2,650,000 บาท

เบิกจ่าย : 2,618,840 บาท

ผลการดำเนินงาน : ดำเนินการแล้วเสร็จ อบรมแล้ว จำนวน 4 รุ่นๆ ละ 140 คน รวมทั้งสิ้น 560 คน



กิจกรรมย่อยที่ 2 การพัฒนาท่องเที่ยวชุมชน

หน่วยดำเนินการ : สำนักงานวัฒนธรรมจังหวัดนครราชสีมา

วัตถุประสงค์ :

1. เพื่อส่งเสริมและยกระดับการท่องเที่ยววิถีชุมชนของกลุ่มจังหวัดภาคตะวันออกเฉียงเหนือตอนล่าง 1 (จังหวัดนครราชสีมา ชัยภูมิ บุรีรัมย์ และสุรินทร์)
2. เพื่อส่งเสริมการนำผลงานและผลิตภัณฑ์ทางศิลปวัฒนธรรม สร้างรายได้ให้กับประชาชน ในกลุ่มจังหวัดภาคตะวันออกเฉียงเหนือตอนล่าง 1 (จังหวัดนครราชสีมา ชัยภูมิ บุรีรัมย์ และสุรินทร์)
3. เพื่อส่งเสริมการท่องเที่ยวชุมชนของจังหวัดเชื่อมโยงการท่องเที่ยวกลุ่มจังหวัดภาคตะวันออกเฉียงเหนือตอนล่าง 1 (จังหวัดนครราชสีมา ชัยภูมิ บุรีรัมย์ และสุรินทร์)

งบประมาณ : 1,300,000 บาท

เบิกจ่าย : 1,198,392.90 บาท

ผลการดำเนินงาน :

การอบรมให้ความรู้ด้านบริหารจัดการท่องเที่ยวชุมชน จำนวน 6 รุ่น 76 ชุมชน 280 คน ดังนี้

| รุ่น      | ชุมชน                                                                                                                                                                                                                                                                                                                                                                                                                                                                                                                                                                                                                                                                                                                                                                           |
|-----------|---------------------------------------------------------------------------------------------------------------------------------------------------------------------------------------------------------------------------------------------------------------------------------------------------------------------------------------------------------------------------------------------------------------------------------------------------------------------------------------------------------------------------------------------------------------------------------------------------------------------------------------------------------------------------------------------------------------------------------------------------------------------------------|
| รุ่นที่ 1 | <ol style="list-style-type: none"> <li>1. ชุมชนคุณธรรมบ้านแฝก-บ้านโนนสำราญ อ.สีดา จังหวัดนครราชสีมา</li> <li>2. ชุมชนคุณธรรมบ้านฝาผนัง อ.บัวลาย จังหวัดนครราชสีมา</li> <li>3. ชุมชนคุณธรรมบ้านปรางค์นคร อ.คง จังหวัดนครราชสีมา</li> <li>4. ชุมชนคุณธรรมบ้านคอนเปล้า อ.บ้านเหลื่อม จังหวัดนครราชสีมา</li> <li>5. ชุมชนคิมมะฮู (สวนหม่อน) อ.บัวลาย จังหวัดนครราชสีมา</li> <li>6. ชุมชนนวัตกรรม บ้านศาลาดิน อ.บัวลาย จังหวัดนครราชสีมา</li> <li>7. ชุมชนคุณธรรมบ้านโคกกระชาย อ.ครบุรี จังหวัดนครราชสีมา</li> <li>8. ชุมชนคุณธรรมบ้านโคกกลาง อ.บัวใหญ่ จังหวัดนครราชสีมา</li> </ol>                                                                                                                                                                                                 |
| รุ่นที่ 2 | <ol style="list-style-type: none"> <li>1. ชุมชนคุณธรรมบ้านรอกฟ้า อ.บัวใหญ่ จังหวัดนครราชสีมา</li> <li>2. ชุมชนคุณธรรมบ้านน้ำจ๋า อ.ขามทะเลสอ จังหวัดนครราชสีมา</li> <li>3. ชุมชนคุณธรรมบ้านไร่ อ.ด่านขุนทด จังหวัดนครราชสีมา</li> <li>4. ชุมชนคุณธรรมบ้านคอนกลอย อ.ด่านขุนทด จังหวัดนครราชสีมา</li> <li>5. ชุมชนคุณธรรมบ้านธารปราสาท อ.โนนสูง จังหวัดนครราชสีมา</li> <li>6. ชุมชนคุณธรรมบ้านปราสาทใต้ อ.โนนสูง จังหวัดนครราชสีมา</li> <li>7. ชุมชนคุณธรรมบ้านปรางค์ อ.ห้วยแถลง จังหวัดนครราชสีมา</li> <li>8. ชุมชนคุณธรรมบ้านโพนสูง อ.เมือง จังหวัดนครราชสีมา</li> <li>9. ชุมชนคุณธรรมบ้านคลองแจ้ง อ.สีคิ้ว จังหวัดนครราชสีมา</li> <li>10. ชุมชนคุณธรรมบ้านหนองเม็ก อ.บัวใหญ่ จังหวัดนครราชสีมา</li> <li>11. ชุมชนคุณธรรมบ้านสันกำแพง อ.วังน้ำเขียว จังหวัดนครราชสีมา</li> </ol> |

|                         |                                                                                                                                                                                                                                                                                                                                                                                                                                                                                                                                                                                                                                                                                                                                                                                                                                                                                                                                                                                                                                                                                                                                     |
|-------------------------|-------------------------------------------------------------------------------------------------------------------------------------------------------------------------------------------------------------------------------------------------------------------------------------------------------------------------------------------------------------------------------------------------------------------------------------------------------------------------------------------------------------------------------------------------------------------------------------------------------------------------------------------------------------------------------------------------------------------------------------------------------------------------------------------------------------------------------------------------------------------------------------------------------------------------------------------------------------------------------------------------------------------------------------------------------------------------------------------------------------------------------------|
| <p><b>รุ่นที่ 3</b></p> | <ol style="list-style-type: none"> <li>1. ชุมชนคุณธรรมบ้านไทรโยง-ตลุงเก่า อ.ประโคนชัย จังหวัดบุรีรัมย์</li> <li>2. ชุมชนคุณธรรมวัดป่าละหานทราย อ.ละหานทราย จังหวัดบุรีรัมย์</li> <li>3. ชุมชนคุณธรรมวัดสวนนอก อ.ห้วยราช จังหวัดบุรีรัมย์</li> <li>4. ชุมชนคุณธรรมวัดตลาดชัย อ.เมือง จังหวัดบุรีรัมย์</li> <li>5. ชุมชนคุณธรรมวัดสมศรี อ.นาโพธิ์ จังหวัดบุรีรัมย์</li> <li>6. ชุมชนคุณธรรมบ้านโนนศิลา-หนองเครือ อ.เมือง จังหวัดบุรีรัมย์</li> <li>7. ชุมชนคุณธรรมบ้านเจริญสุข อ.เฉลิมพระเกียรติบุรีรัมย์ จังหวัดบุรีรัมย์</li> <li>8. ชุมชนคุณธรรมบ้านหนองตาโก้ อ.นางรอง จังหวัดบุรีรัมย์</li> <li>9. ชุมชนคุณธรรมบ้านโคกเมือง อ.ประโคนชัย จังหวัดบุรีรัมย์</li> <li>10. ชุมชนคุณธรรมวัดโคกสิงห์ อ.สตึก จังหวัดบุรีรัมย์</li> <li>11. ชุมชนคุณธรรมวัดบ้านหนองเต็งใหญ่ (คุรุราษฎร์บำรุง) อ.กระสัง จังหวัดบุรีรัมย์</li> <li>12. ชุมชนคุณธรรมวัดพระพุทธบาทเขากระโดง อ.เมือง จังหวัดบุรีรัมย์</li> </ol>                                                                                                                                                                                                                                |
| <p><b>รุ่นที่ 4</b></p> | <ol style="list-style-type: none"> <li>1. ชุมชนคุณธรรมบ้านกุดหลวง อ.รัตนบุรี จังหวัดสุรินทร์</li> <li>2. ชุมชนคุณธรรมบ้านเชียงสง อ.จอมพระ จังหวัดสุรินทร์</li> <li>3. ชุมชนคุณธรรมบ้านหนองคู อ.ลำดวน จังหวัดสุรินทร์</li> <li>4. ชุมชนคุณธรรมบ้านสัมพันธ์ อ.ปราสาท จังหวัดสุรินทร์</li> <li>5. ชุมชนคุณธรรมบ้านตรวจ อ.ศรีณรงค์ จังหวัดสุรินทร์</li> <li>6. ชุมชนคุณธรรมบ้านพนมดิน อ.พนมดงรัก จังหวัดสุรินทร์</li> <li>7. ชุมชนคุณธรรมบ้านกระหม อ.เมือง จังหวัดสุรินทร์</li> <li>8. ชุมชนคุณธรรมบ้านเกาะแก้ว อ.สำโรงทาบ จังหวัดสุรินทร์</li> <li>9. ชุมชนคุณธรรมบ้านหนองบัว อ.ท่าตูม จังหวัดสุรินทร์</li> <li>10. ชุมชนคุณธรรมบ้านตะเคียน อ.สำโรงทาบ จังหวัดสุรินทร์</li> <li>11. ชุมชนคุณธรรมบ้านภูมิโปน อ.สังขะ จังหวัดสุรินทร์</li> <li>12. ชุมชนคุณธรรมบ้านช่างปี อ.ศรีขรภูมิ จังหวัดสุรินทร์</li> <li>13. เครือข่ายวัฒนธรรมที่เกี่ยวข้อง รุกขมรดก ต้นมะขาม วัดรามสุทธาวาท อ.เมือง จังหวัดสุรินทร์</li> <li>14. เครือข่ายวัฒนธรรมที่เกี่ยวข้อง รุกขมรดก ต้นจันทน์ วัดเขาดาสปวง อ.พนมดงรัก จังหวัดสุรินทร์</li> <li>15. เครือข่ายวัฒนธรรมที่เกี่ยวข้อง รุกขมรดก ต้นสนยักษ์ วนอุทยานป่าสนหนองคู อ.สังขะ จังหวัดสุรินทร์</li> </ol> |
| <p><b>รุ่น 5</b></p>    | <ol style="list-style-type: none"> <li>1. ชุมชนคุณธรรมบ้านโพธิ์ตาลี อ.โนนไทย จังหวัดนครราชสีมา</li> <li>2. ชุมชนคุณธรรมวัดด่านเกวียน อ.โชคชัย จังหวัดนครราชสีมา</li> <li>3. ชุมชนคุณธรรมวัดหนองซำ อ.ห้วยแถลง จังหวัดนครราชสีมา</li> <li>4. ชุมชนคุณธรรมบ้านหลุ่งประดู่ อ.ห้วยแถลง จังหวัดนครราชสีมา</li> <li>5. ชุมชนคุณธรรมบ้านสุขสมบูรณ์ อ.วังน้ำเขียว จังหวัดนครราชสีมา</li> <li>6. ชุมชนคุณธรรมบ้านไทยสามัคคี อ.วังน้ำเขียว จังหวัดนครราชสีมา</li> <li>7. ชุมชนคุณธรรมบ้านเหวปลากั้ง อ.ปากช่อง จังหวัดนครราชสีมา</li> <li>8. ชุมชนคุณธรรมวัดอัมพวัน(จะโปะ) อ.ปักธงชัย จังหวัดนครราชสีมา</li> <li>9. ชุมชนคุณธรรมบ้านธงชัย อ.ปักธงชัย จังหวัดนครราชสีมา</li> <li>10. ชุมชนคุณธรรมวัดพรหมราช อ.ปักธงชัย จังหวัดนครราชสีมา</li> </ol>                                                                                                                                                                                                                                                                                                                                                                                              |

- รุ่นที่ 6
1. ชุมชนบ้านซีเหล็กใหญ่ อ.เมือง จังหวัดชัยภูมิ
  2. ชุมชนวัดสมศรี บ้านเสี้ยวน้อย อ.เมือง จังหวัดชัยภูมิ
  3. ชุมชนบ้านคอนสวรรค์ อ.คอนสวรรค์ จังหวัดชัยภูมิ
  4. ชุมชนวัดสุทิวาราม อ.เนินสง่า จังหวัดชัยภูมิ
  5. ชุมชนบ้านโนนเสลา อ.ภูเขียว จังหวัดชัยภูมิ
  6. ชุมชนเทศบาลตำบลภูเขียว อ.ภูเขียว จังหวัดชัยภูมิ
  7. ชุมชนวัดบ้านหนองบัวระเหว อ.หนองบัวระเหว จังหวัดชัยภูมิ
  8. ชุมชนบ้านบูรพา อ.บ้านเขว้า จังหวัดชัยภูมิ
  9. ชุมชนวัดดอนไผ่ อ.บ้านเขว้า จังหวัดชัยภูมิ
  10. ชุมชนบ้านหนองบัวใหญ่ อ.จัตุรัส จังหวัดชัยภูมิ
  11. ชุมชนบ้านใหม่นาดิ อ.จัตุรัส จังหวัดชัยภูมิ
  12. ชุมชนบ้านไร่ อ.เทพสถิต จังหวัดชัยภูมิ
  13. ชุมชนบ้านเก่าyadi อ.แก้งคร้อ จังหวัดชัยภูมิ
  14. ชุมชนวัดบางอำพัน อ.บำเหน็จณรงค์ จังหวัดชัยภูมิ
  15. ชุมชนบ้านลาดวงม่วง อ.หนองบัวแดง จังหวัดชัยภูมิ
  16. ชุมชนวัดเจดีย์ อ.คอนสาร จังหวัดชัยภูมิ
  17. ชุมชนบ้านบุงสิบสี อ.เกษตรสมบูรณ์ จังหวัดชัยภูมิ
  18. ชุมชนวัดโนนศิลาทอง อ.ภักดีชุมพล จังหวัดชัยภูมิ
  19. ชุมชนบ้านท่ากูป อ.ซับใหญ่ จังหวัดชัยภูมิ
  20. ชุมชนวัดธาตุเจดีย์ (สามสวนเหนือ) อ.บ้านแท่น จังหวัดชัยภูมิ



กิจกรรมหลักที่ 3 การพัฒนาการตลาดและประชาสัมพันธ์การท่องเที่ยวนครชัยบุรีรินทร์

กิจกรรมย่อยที่ 1 เทศกาลภาพยนตร์นานาชาตินครชัยบุรีรินทร์ (ครั้งที่ 3)

หน่วยดำเนินการ : มหาวิทยาลัยเทคโนโลยีราชมงคลอีสาน

วัตถุประสงค์ :

1. อบรมสร้างภาพยนตร์สั้นส่งเสริมการท่องเที่ยวให้กับเยาวชนในกลุ่มจังหวัดนครชัยบุรีรินทร์
2. จัดงานเทศกาลภาพยนตร์นานาชาตินครชัยบุรีรินทร์
3. จัดงานประกาศรางวัลสุพรรณหงส์ ครั้งที่ 29

งบประมาณ : 5,000,000 บาท

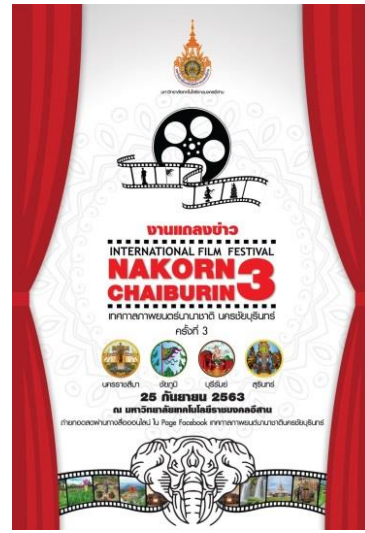
เบิกจ่าย : - บาท

ผลการดำเนินงาน : เนื่องจากสถานการณ์โควิด - 19 ทำให้การจัดกิจกรรมเทศกาลภาพยนตร์นานาชาตินครชัยบุรีรินทร์ (ครั้งที่ 3) ต้องเลื่อนออกไป โดยมีแผนการปฏิบัติงานใหม่ ดังนี้

| กิจกรรม                                                                                | แผนการปฏิบัติงาน   | เป้าหมาย               |
|----------------------------------------------------------------------------------------|--------------------|------------------------|
| 1.อบรมสร้างภาพยนตร์สั้นส่งเสริมการท่องเที่ยวให้กับเยาวชนในกลุ่มจังหวัดนครชัยบุรีรินทร์ | 31 ต.ค. -2 พ.ย. 63 | 100 คน                 |
| 2.จัดงานเทศกาลภาพยนตร์นานาชาตินครชัยบุรีรินทร์                                         | 25 พ.ย. 63         | 20 เรื่อง ผู้ชม 400 คน |
| 3.จัดงานประกาศรางวัลสุพรรณหงส์ ครั้งที่ 29                                             | 28 ก.พ. 64         | 500 คน                 |

งานแถลงข่าว จัดกิจกรรม





กิจกรรมหลักที่ 4 การส่งเสริมการปลูกหม่อนเลี้ยงไหม

กิจกรรมย่อยที่ 1 การส่งเสริมการเลี้ยงไหมพันธุ์ดี

กิจกรรมย่อยที่ 2 การบริหารจัดการแปลงหม่อน

หน่วยดำเนินการ : ศูนย์หม่อนไหมเฉลิมพระเกียรติฯ ชัยภูมิ บุรฉิมรัมย์ สุรินทร์

วัตถุประสงค์ :

1. เพื่อพัฒนาประสิทธิภาพการจัดการส่งเสริมการเลี้ยงไหมพันธุ์ดี
2. พัฒนาประสิทธิภาพการจัดการแปลงหม่อนเพื่อเพิ่มผลผลิตใบหม่อนสำหรับเลี้ยงไหม
3. เพื่อลดต้นทุนการผลิตและเกษตรกรมีรายได้เพิ่มขึ้น

งบประมาณ : 1,648,600 บาท

เบิกจ่าย : 1,396,412 บาท

ผลการดำเนินงาน : เกษตรกร กลุ่มเกษตรกร ได้รับการพัฒนาความรู้ ทักษะ การพัฒนาวัตถุดิบ(หม่อนและรังไหม) ให้มีคุณภาพ จำนวน ดังนี้

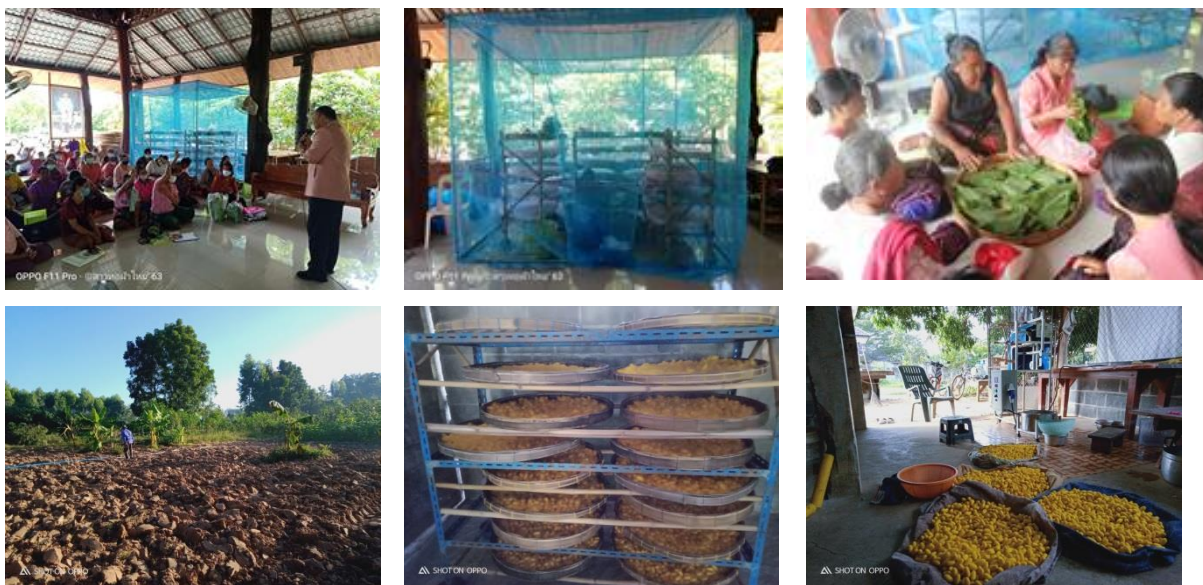
- จังหวัดชัยภูมิ จำนวน 400 ราย
- จังหวัดบุรีรัมย์ จำนวน 150 ราย
- จังหวัดสุรินทร์ จำนวน 30 ราย



จังหวัดชัยภูมิ



จังหวัดบุรีรัมย์



จังหวัดสุรินทร์





## กิจกรรมหลักที่ 5 นวัตกรรมการผลิตผ้าไหมครบวงจร

กิจกรรมย่อยที่ 1 เผยแพร่นวัตกรรมกระบวนการผลิตผลิตภัณฑ์ไหมนครชัยบุรีรินทร์

หน่วยดำเนินการ : มหาวิทยาลัยเทคโนโลยีราชมงคลอีสาน

วัตถุประสงค์ :

1. เพื่อพัฒนานวัตกรรมการผลิตเส้นไหมและผ้าไหมอย่างครบวงจร
2. เพื่อเผยแพร่นวัตกรรมกระบวนการผลิตผ้าไหมนครชัยบุรีรินทร์

งบประมาณ : 5,989,400 บาท

เบิกจ่าย : 3,593,172 บาท

ผลการดำเนินงาน : เผยแพร่นวัตกรรมกระบวนการผลิตผ้าไหมนครชัยบุรีรินทร์กลุ่มผู้ผลิตเส้นไหมและผ้าไหม จังหวัดนครราชสีมา ชัยภูมิ บุรีรัมย์ และสุรินทร์ จำนวน 12 กลุ่ม ดังนี้

1. กลุ่มทอผ้าบ้านเขว้า ตำบลกระเบื้องนอก อำเภอเมืองยาง จังหวัดนครราชสีมา
2. กลุ่มทอผ้าบ้านเขว้า ตำบลกระเบื้องนอก อำเภอเมืองยาง จังหวัดนครราชสีมา
3. กลุ่มทอผ้าไหมบ้านหนองช่องแมว ตำบลหันห้วยทราย อำเภอประทาย จังหวัดนครราชสีมา
4. วิสาหกิจชุมชนกลุ่มเกษตรกรผสมผสานและพัฒนาผ้าไหมทอมือ ตำบลบ้านหิน อำเภอเกษตรสมบูรณ์ จังหวัดชัยภูมิ
5. กลุ่มปลูกหม่อนเลี้ยงไหมบ้านนาทุ่งใหญ่ ตำบลกุดชุมแสง อำเภอหนองบัวแดง จังหวัดชัยภูมิ
6. วิสาหกิจชุมชนกลุ่มปลูกหม่อนเลี้ยงไหมคงบัง ตำบลคงบัง อำเภอคอนสาร จังหวัดชัยภูมิ
7. วิสาหกิจชุมชนเมืองรุ่ง บ้านโคกสะอาด ตำบลดอนอะราง อำเภอหนองกี่ จังหวัดบุรีรัมย์
8. วิสาหกิจชุมชนเกษตรกรสิ่งทอตำบลโคกสูง ตำบลเมืองไผ่ อำเภอหนองกี่ จังหวัดบุรีรัมย์
9. กลุ่มทอผ้าบ้านโคกเมือง หมู่ที่ 15 ตำบลจรเข้มาก อำเภอประโคนชัย จังหวัดบุรีรัมย์
10. กลุ่มทอผ้าไหมบ้านหมื่นชัย ตำบลกระเทียม อำเภอสังขะ จังหวัดสุรินทร์
11. กลุ่มทอผ้าไหมบ้านโคกอำนวย ตำบลศรีสุข อำเภอศรีณรงค์ จังหวัดสุรินทร์
12. กลุ่มเลี้ยงไหมและทอผ้าฝักบัวอานงย ตำบลนาหนองไผ่ อำเภอชุมพลบุรี จังหวัดสุรินทร์

ได้รับการสนับสนุนเครื่องนวัตกรรม กลุ่มละ 5 ประเภท ดังนี้

- 1) เครื่องสาวไหม 2) เครื่องคันทูกเส้นไหม 3) เครื่องตีเกลียวเส้นไหม
- 4) เครื่องเตรียมเส้นไหมเพื่อมัดหมี่เส้นไหม 5) เครื่องช่วยย้อมสีเส้นไหม

| ตัวชี้วัด                                                                        | เป้าหมาย  | ผลที่ได้รับ |
|----------------------------------------------------------------------------------|-----------|-------------|
| นวัตกรรมกระบวนการผลิตผ้าไหมนครชัยบุรินทร์สามารถเพิ่มประสิทธิภาพการผลิตให้สูงขึ้น | ร้อยละ 30 | ร้อยละ 70   |
| ได้เส้นไหมที่มีมาตรฐานตามเกณฑ์คุณภาพ                                             | เกรด A    | เกรด 2A     |
| สามารถลดความเสียหายของผู้ปฏิบัติงานได้                                           | ร้อยละ 30 | ร้อยละ 50   |
| จำนวนผู้เข้ารับการเผยแพร่และใช้นวัตกรรมกระบวนการผลิตผ้าไหมนครชัยบุรินทร์         | 300 คน    | คน 507      |

### ก่อนดำเนินการ



### ระหว่างดำเนินการ



### หลังดำเนินการ



กิจกรรมย่อยที่ 2 การเพิ่มประสิทธิภาพการสาวไหมด้วยเครื่องสาวไหมปรับปรุงชนิดเข้าแหล่ง

หน่วยดำเนินการ : ศูนย์หม่อนไหมเฉลิมพระเกียรติฯ นครราชสีมา ชัยภูมิ

วัตถุประสงค์ :

1. เพื่อพัฒนาศักยภาพด้านการผลิตเส้นไหมตามมาตรฐาน มกษ.8000 ให้กับเกษตรกรในพื้นที่
2. เพื่อพัฒนาวัตถุดิบเส้นไหม ให้ได้คุณภาพมาตรฐานเป็นที่ยอมรับในระดับสากล
3. เพื่อพัฒนาเส้นไหมเหลืองให้สามารถเข้าสู่ขบวนการผลิตผ้าไหมได้อย่างมีคุณภาพมากขึ้น

งบประมาณ : 836,100 บาท

เบิกจ่าย : 805,820 บาท

ผลการดำเนินงาน : ดำเนินการแล้วเสร็จ โดยได้รับการพัฒนาการผลิตเส้นไหมให้ได้มาตรฐาน ดังนี้

- จังหวัดนครราชสีมา จำนวน 100 ราย
- จังหวัดชัยภูมิ จำนวน 120 ราย

จังหวัดนครราชสีมา



จังหวัดชัยภูมิ



กิจกรรมย่อยที่ 3 การเพิ่มประสิทธิภาพการฟอกย้อมสีธรรมชาติ

หน่วยดำเนินการ : สำนักงานพัฒนาชุมชนจังหวัดบุรีรัมย์

วัตถุประสงค์ :

1. เพื่อเพิ่มประสิทธิภาพกระบวนการฟอกย้อมสีธรรมชาติให้กับกลุ่มผู้ผลิต ผู้ประกอบการในพื้นที่กลุ่มจังหวัดภาคตะวันออกเฉียงเหนือตอนล่าง 1

2. เพื่อส่งเสริมการเชื่อมโยงเครือข่ายการฟอกย้อมสีธรรมชาติ ระหว่างกลุ่มผู้ผลิต ผู้ประกอบการในพื้นที่กลุ่มจังหวัดภาคตะวันออกเฉียงเหนือตอนล่าง 1

งบประมาณ : 500,000 บาท

เบิกจ่าย : 500,000 บาท

ผลการดำเนินงาน : ดำเนินการฝึกอบรมให้แก่ผู้ผลิต ผู้ประกอบการผ้าไหม ผ้าฝ้าย จำนวน 100 คน และพัฒนาระดับผลิตภัณฑ์ตามแผนความต้องการของผู้ผลิต ผู้ประกอบการ จำนวน 100 ผลิตภัณฑ์ ดังนี้

1. กลุ่มขั้นพื้นฐาน จำนวน 32 ผลิตภัณฑ์ โดยแบ่งเป็น

1.1 ผู้ผลิต ผู้ประกอบการผ้าไหม จำนวน 18 กลุ่ม

1.2 ผู้ผลิต ผู้ประกอบการผ้าฝ้าย จำนวน 14 กลุ่ม

2. กลุ่มระดับพัฒนา จำนวน 51 ผลิตภัณฑ์ โดยแบ่งเป็น

2.1 ผู้ผลิต ผู้ประกอบการผ้าไหม จำนวน 18 กลุ่ม

2.2 ผู้ผลิต ผู้ประกอบการผ้าฝ้าย จำนวน 14 กลุ่ม

3. กลุ่มระดับดีเด่น จำนวน 17 ผลิตภัณฑ์ โดยแบ่งเป็น

3.1 ผู้ผลิต ผู้ประกอบการผ้าไหม จำนวน 11 กลุ่ม

3.2 ผู้ผลิต ผู้ประกอบการผ้าฝ้าย จำนวน 6 กลุ่ม



#### กิจกรรมย่อยที่ 4 การเพิ่มทักษะเพื่อเพิ่มมูลค่าผ้าไหม

หน่วยดำเนินการ : ศูนย์หม่อนไหมเฉลิมพระเกียรติฯ บุรีรัมย์

วัตถุประสงค์ :

1. เพื่อเพิ่มทักษะและเพิ่มมูลค่าให้กับผ้าไหมในด้านการตกแต่งสำเร็จแบบไทยโบราณ
2. เพื่อลดต้นทุนการผลิตในด้านการตกแต่งสำเร็จ
3. เพื่อให้เกษตรกรสามารถสร้างขีดความสามารถในการแข่งขันได้มากขึ้น

งบประมาณ : 2,000,000 บาท

เบิกจ่าย : 1,757,493.04 บาท

ผลการดำเนินงาน : อบรมเกษตรกรทั้งสิ้น จำนวน 200 คน ประกอบด้วย 5 อำเภอ (อำเภอละ 6 วัน) ดังนี้

- 1.กลุ่มทอผ้าไหมบ้านตาลอง ต.ทุ่งวัง อ.สตึก จ.บุรีรัมย์ จำนวน 40 ราย
- 2.กลุ่มทอผ้าไหมบ้านหินโคน ต.หินโคน อ.ลำปลายมาศ จ.บุรีรัมย์ จำนวน 40 ราย
- 3.กลุ่มทอผ้าไหมบ้านโคกสะอาดหนองอ้อยช้าง ต.ดอนอะราง อ.หนองกี่ จ.บุรีรัมย์ จำนวน 40 ราย
- 4.กลุ่มทอผ้าไหมศิลาปาชี้อำเภอละหานทราย ต.หนองแวง อ.ละหานทราย จ.บุรีรัมย์ จำนวน 40 ราย
- 5.กลุ่มทอผ้าไหมบ้านจะโปะ ต.เมืองปักธงชัย อ.ปักธงชัย จ.บุรีรัมย์ จำนวน 40 ราย

| กิจกรรม                                                                         | ชื่อผลิตภัณฑ์                   | เป้าหมาย | ผลที่ได้รับ |
|---------------------------------------------------------------------------------|---------------------------------|----------|-------------|
| -กิจกรรม DIY ที่ช่วยส่งเสริมการตลาดพัฒนาอุตสาหกรรมการท่องเที่ยวและผลิตภัณฑ์ใหม่ | การดูแลรักษาผ้าไหมแบบไทยโบราณ   | จุด 1    | จุด 1       |
| - ผลิตภัณฑ์ ได้แก่สมุนไพรรักษาผ้าไหมถุงบุงหรงำไปวางจำหน่าย                      | สมุนไพรรักษาผ้าไหม และบุงหรงำไป | จุด 1    | จุด 1       |



ภาพที่ 1 แสดงการซักผ้าด้วยน้ำสปรู 1 แบบโบราณ



ภาพที่ 2 แสดงการรีดผ้าแบบโบราณด้วยหอยเบื้อ



ภาพที่ 3 แสดงการทำบุงหรงำไป



ภาพที่ 4 แสดงการซักผ้าด้วยน้ำสมุนไพรรักษาผ้าแบบโบราณ



ภาพที่ 5 แสดงการซักผ้าด้วยน้ำสมุนไพรรักษาผ้าแบบโบราณ



ภาพที่ 6 แสดงการอบรำผ้าไหมด้วยน้ำปรุงอบรำผ้าไหม



ภาพที่ 7 แสดงการอบรำผ้าไหมด้วยเทียนอบรำผ้าไหม



ภาพที่ 8 แสดงการอบรำผ้าไหมด้วยโอ่งมังกร



ภาพที่ 9 แสดงการเปิดงานโฆษณาและเผยแพร่เพื่อประชาสัมพันธ์ผลสัมฤทธิ์ของโครงการ 1 ครั้ง

การฝึกอบรม



การประชาสัมพันธ์กิจกรรมให้กับนักเรียนและผู้สนใจ



การประชาสัมพันธ์กิจกรรมให้กับนักเรียนและผู้สนใจ



กิจกรรมย่อยที่ 5 การพัฒนาผลิตภัณฑ์ผ้าไหม บรจจุภัณฑ์ เชิงสร้างสรรค์ที่มีอัตลักษณ์ของภูมิภาค  
สู่สากล

หน่วยดำเนินการ : มหาวิทยาลัยเทคโนโลยีสุรนารี

วัตถุประสงค์ :

1. เพื่อสร้างมูลค่าเพิ่มจากการพัฒนาผลิตภัณฑ์ต้นแบบผ้าไหมของภูมิภาคตะวันออกเฉียงเหนือตอนล่าง 1
2. เพื่อสนับสนุนผู้ประกอบการ O-TOP ผ้าไหมใช้ประโยชน์จากทรัพยากรท้องถิ่นให้เกิดประโยชน์สูงสุด
3. เพื่อสร้างขีดความสามารถในการแข่งขันในตลาดผ้าไหมในระดับสากล

งบประมาณ : 7,000,000 บาท

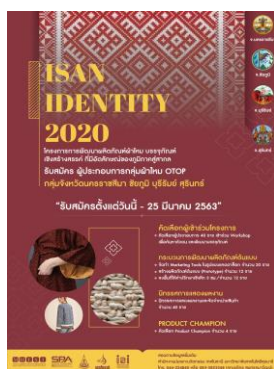


เบิกจ่าย : 695,360 บาท (ข้อมูล ณ วันที่ 30 กันยายน 2563)

ผลการดำเนินงาน :

| ตัวชี้วัด                                                        | เป้าหมาย                                      | ผลที่ได้รับ                                                                 |
|------------------------------------------------------------------|-----------------------------------------------|-----------------------------------------------------------------------------|
| ผู้เข้าร่วมโครงการพัฒนาผลิตภัณฑ์ 4 จังหวัด 40 ราย                | ผู้ประกอบการเข้าร่วมโครงการ 40 ราย ร้อยละ 100 | ผู้เข้าร่วม 4 จังหวัด 52 ราย                                                |
| ออกแบบบรรจุภัณฑ์ ออกแบบเครื่องแต่งกาย ออกแบบตราสินค้า 24 ชิ้นงาน | ออกแบบและพัฒนาผลิตภัณฑ์ 24 ชิ้นงาน            | ผู้ประกอบการ 12 ราย 4 จังหวัด 24 ชิ้นงาน 12 ตราสินค้า บรรจุภัณฑ์ใหม่ 12 ราย |
| การเข้าถึงกลุ่มลูกค้าเป้าหมายและสร้างโอกาสทางการตลาด             | จัดทำหนังสือแคตตาล็อกแนะนำสินค้า              | สร้าง Content ด้วยแคตตาล็อก แนะนำผลิตภัณฑ์                                  |

ก่อนดำเนินการ



ประชาสัมพันธ์รับสมัคร



เกณฑ์การรับสมัคร



ลงพื้นที่ประชาสัมพันธ์

ระหว่างดำเนินการ



คัดเลือกผู้ประกอบการ ร่วมกับนักออกแบบ



ประสานงานวางแผนการลงพื้นที่ถ่ายทอดเทคโนโลยี



เตรียมถ่ายทอดเทคโนโลยี

หลังดำเนินการ



ถ่ายทอดเทคโนโลยี



ตรวจรับต้นแบบ



ตรวจรับต้นแบบ

ประเด็นการพัฒนาคะ 3 ยุทธศาสตร์การพัฒนา  
คุณภาพชีวิต

โครงการยกระดับการพัฒนาคุณภาพชีวิตของเด็กปฐมวัยและผู้สูงอายุกลุ่มจังหวัดนครชัยบุรินทร์

กิจกรรมหลักที่ 1 การพัฒนาศักยภาพเด็กปฐมวัยด้วยนวัตกรรมการเรียนรู้ตามหลักการพัฒนาสมอง (Brain Based Learning : BBL)

หน่วยดำเนินการ : มหาวิทยาลัยเทคโนโลยีราชมงคลอีสาน

วัตถุประสงค์ :

1. การพัฒนาศักยภาพเด็กปฐมวัยด้วยนวัตกรรมการเรียนรู้ตามหลักการพัฒนาสมอง
2. เพื่อส่งเสริมกระบวนการเรียนรู้ที่สอดคล้องกับการพัฒนาการของเด็กปฐมวัย

งบประมาณ : 7,000,000 บาท

เบิกจ่าย : 2,849,500 บาท

ผลการดำเนินงาน : อยู่ระหว่างดำเนินการ โดยมีพื้นที่ดำเนินการคือ โรงเรียนระดับประถมศึกษาสังกัดสำนักงานเขตพื้นที่การศึกษา จังหวัดนครราชสีมา ชัยภูมิ บุรีรัมย์ และสุรินทร์ จำนวน 32 โรงเรียน ดังนี้

## จังหวัดนครราชสีมา

## จังหวัดนครราชสีมา

| ลำดับ | ชื่อโรงเรียน                                    | ที่อยู่                           |
|-------|-------------------------------------------------|-----------------------------------|
| 1     | โรงเรียนโค้งยางวิทยา                            | ตำบลโค้งยาง อำเภอสูงเนิน          |
| 2     | โรงเรียนบ้านเปลาะเปลือเมืองที (ประชารัฐสามัคคี) | ตำบลคอนขมพู อำเภอโนนสูง           |
| 3     | โรงเรียนวัดหนองพลวง                             | ตำบลหนองพลวง อำเภอจักราช          |
| 4     | โรงเรียนบ้านกุ่มพะยาหนองกระทุ่มวิทยา            | ตำบลบึงอ้อ อำเภอขามทะเลสอ         |
| 5     | โรงเรียนบ้านโนนตาล                              | ตำบลบึงอ้อ อำเภอขามทะเลสอ         |
| 6     | โรงเรียนบ้านบึงสะอาดวัฒนา                       | ตำบลบ้านวัง อำเภอโนนไทย           |
| 7     | โรงเรียนบ้านใหม่โคกพรม                          | ตำบลโนนไทย อำเภอโนนไทย            |
| 8     | โรงเรียนบ้านสระสี่เหลี่ยม                       | ตำบลโคกกระเบื้อง อำเภอบ้านเหลื่อม |

## จังหวัดชัยภูมิ

| ลำดับ | ชื่อโรงเรียน                 | ที่อยู่                            |
|-------|------------------------------|------------------------------------|
| 1     | โรงเรียนบ้านโคกสะอาด         | ตำบลโคกสะอาด อำเภอหนองบัวระเหว     |
| 2     | โรงเรียนบ้านหนองโจด          | ตำบลหนองบัวระเหว อำเภอหนองบัวระเหว |
| 3     | โรงเรียนบ้านโป่งขุนเพชรพัฒนา | ตำบลโป่งนก อำเภอเทพสถิต            |
| 4     | โรงเรียนชัยมงคลวิทยา         | ตำบลโป่งนก อำเภอเทพสถิต            |
| 5     | โรงเรียนชุมชนบ้านหนองบัวโคก  | ตำบลหนองบัวโคก อำเภอจัตุรัส        |
| 6     | โรงเรียนชุมชนบ้านสามัคคี     | ตำบลหนองบัวบาน อำเภอจัตุรัส        |
| 7     | โรงเรียนโคกเจริญรมย์ศิลปาคาร | ตำบลโคกเจริญรมย์ อำเภอบำเหน็จณรงค์ |
| 8     | โรงเรียนบ้านโคกสว่าง         | ตำบลหนองโพนงาม อำเภอเกษตรสมบูรณ์   |

## จังหวัดบุรีรัมย์

| ลำดับ | ชื่อโรงเรียน                               | ที่อยู่                           |
|-------|--------------------------------------------|-----------------------------------|
| 1     | โรงเรียนบ้านแพงพวย (สังฆคุรุราษฎร์บำรุง)   | ตำบลนางรอง อำเภอนางรอง            |
| 2     | โรงเรียนวัดบ้านเมืองต่ำ                    | ตำบลจรเข้มาก อำเภอประโคนชัย       |
| 3     | โรงเรียนบ้านเจริญสุข                       | ตำบลเจริญสุข อำเภอเฉลิมพระเกียรติ |
| 4     | โรงเรียนชุมชนบ้านกระเดื่อง(โสภณประชาชนกุล) | ตำบลถนนหัก อำเภอนางรอง            |
| 5     | โรงเรียนบ้านโคกยางหนองตาสี                 | ตำบลทรัพย์พระยา อำเภอนางรอง       |
| 6     | โรงเรียนบ้านหนองตาเหล็ง                    | ตำบลหนองปล่อง อำเภอขำนิ           |
| 7     | โรงเรียนบ้านบุกระสัง                       | ตำบลบุกระสัง อำเภอหนองกี่         |
| 8     | โรงเรียนบ้านโคกสว่าง                       | ตำบลโคกสว่าง อำเภอหนองกี่         |

จังหวัดสุรินทร์

| ลำดับ | ชื่อโรงเรียน                         | ที่อยู่                     |
|-------|--------------------------------------|-----------------------------|
| 1     | โรงเรียนบ้านฝื่อ                     | ตำบลบ้านฝื่อ อำเภอจอมพระ    |
| 2     | โรงเรียนบ้านไทยสันติสุข              | ตำบลบักได อำเภอพนมดงรัก     |
| 3     | โรงเรียนบ้านโคกนุ (บอนประชารัฐบำรุง) | ตำบลทมอ อำเภอปราสาท         |
| 4     | โรงเรียนบ้านหนองทับ                  | ตำบลหนองสนิท อำเภอจอมพระ    |
| 5     | โรงเรียนบ้านหนองคู                   | ตำบลตระเปียงเตีย อำเภอลำดวน |
| 6     | โรงเรียนบ้านอุโลก                    | ตำบลอุโลก อำเภอลำดวน        |
| 7     | โรงเรียนบ้านเพี้ยราม                 | ตำบลเพี้ยราม อำเภอเมือง     |
| 8     | โรงเรียนบ้านกาเกาะระยอง              | ตำบลท่าสว่าง อำเภอเมือง     |

ผลผลิตโครงการ: ได้ของเล่นตามหลักการพัฒนาสมอง จำนวน 10 ประเภทต่อ 1 สถานศึกษา

| ตัวชี้วัด                  | เป้าหมาย                                                                                                          | ผลที่ได้รับ                    |
|----------------------------|-------------------------------------------------------------------------------------------------------------------|--------------------------------|
| <b>ตัวชี้วัดเชิงปริมาณ</b> | ของเล่นตามหลักการพัฒนาสมอง จำนวน 10 ประเภทต่อ 1 สถานศึกษา                                                         | จำนวน 10 ประเภทต่อ 1 สถานศึกษา |
| <b>ตัวชี้วัดเชิงคุณภาพ</b> | 1. พัฒนาการด้านร่างกายของเด็กปฐมวัย เพิ่มขึ้นร้อยละ 20<br>2. พัฒนาการด้านสติปัญญาของเด็กปฐมวัย เพิ่มขึ้นร้อยละ 10 | อยู่ระหว่างการเก็บข้อมูล       |

ก่อนดำเนินการ



ระหว่างดำเนินการ



หลังดำเนินการ



กิจกรรมหลักที่ 2 สร้างความปลอดภัยในชีวิตและทรัพย์สินของผู้สูงอายุอย่างยั่งยืน

หน่วยดำเนินการ : ตำรวจภูธรนครราชสีมา

วัตถุประสงค์ :

1. เพื่อสร้างความปลอดภัยในชีวิตและทรัพย์สินของผู้สูงอายุ
2. เพื่อป้องกันภัยคุกคามที่เกิดขึ้นกับผู้สูงอายุ
3. เพื่อสร้างเครือข่ายด้านความปลอดภัยให้กับผู้สูงอายุอย่างเป็นรูปธรรมและยั่งยืน

งบประมาณ : 500,000 บาท

เบิกจ่าย : 499,999 บาท

ผลการดำเนินงาน : ดำเนินการแล้วเสร็จ อบรมอาสาสมัครในกลุ่มจังหวัดนครชัยบุรินทร์เข้ารับการอบรม

จำนวน 4 รุ่นๆละ 90 คน รวมทั้งสิ้น 360 คน



คณะกรรมการบริหารงานกลุ่มจังหวัดแบบบูรณาการ กลุ่มจังหวัดภาคตะวันออกเฉียงเหนือตอนล่าง 1 ได้ดำเนินการจัดประชุม เพื่อพิจารณารับรองงบประมาณ และการจัดทำแผนพัฒนากลุ่มจังหวัด และแผนปฏิบัติการประจำปีของกลุ่มจังหวัด โดยได้จัดประชุมในปีงบประมาณ พ.ศ. 2563 ทั้งหมด 6 ครั้ง ดังนี้

- ประชุม ก.บ.ก. ครั้งที่ 10 / 2562 วันศุกร์ที่ 20 ธันวาคม 2562 ณ ห้องประชุมหลวงพ่อกุณ ปริสุทโธ ชั้น 3 ศาลากลางจังหวัดนครราชสีมา
- ประชุม ก.บ.ก. ครั้งที่ 1/2563 วันอังคารที่ 10 มีนาคม พ.ศ. 2563 ณ ห้องประชุมมูลนิธิท้าวสุรนารี ชั้น 1 ศาลากลางจังหวัดนครราชสีมา
- ประชุม ก.บ.ก. ครั้งที่ 2/2563 วันพฤหัสบดีที่ 21 พฤษภาคม 2563 ณ หอประชุมเปรมติณสูลานนท์ ศาลากลางจังหวัดนครราชสีมา (Video Conference)
- ประชุม ก.บ.ก. ครั้งที่ 3/2563 วันอังคารที่ 23 มิถุนายน 2563 ณ ห้องประชุมมูลนิธิท้าวสุรนารี ชั้น 1 ศาลากลางจังหวัดนครราชสีมา (Video Conference)
- ประชุม ก.บ.ก. ครั้งที่ 4/2563 วันพฤหัสบดีที่ 20 สิงหาคม 2563 ณ ห้องประชุมมูลนิธิท้าวสุรนารี ชั้น 1 ศาลากลางจังหวัดนครราชสีมา (Video Conference)
- ประชุม ก.บ.ก. ครั้งที่ 5/2563 วันศุกร์ที่ 11 กันยายน 2563 ณ ห้องประชุมหลวงพ่อกุณ ปริสุทโธ ชั้น 3 ศาลากลางจังหวัดนครราชสีมา (Video Conference)





คณะกรรมการร่วมภาครัฐและเอกชนเพื่อพัฒนาและแก้ไขปัญหาทางเศรษฐกิจ (กรอ.) กลุ่มจังหวัดภาคตะวันออกเฉียงเหนือตอนล่าง 1 ได้ดำเนินการจัดประชุม เพื่อพิจารณาข้อเสนอเพื่อพัฒนาด้านเศรษฐกิจของกลุ่มจังหวัด โดยได้จัดประชุมในปีงบประมาณ พ.ศ. 2563 ทั้งหมด 3 ครั้ง ดังนี้

- ประชุม กรอ. ครั้งที่ 1 / 2562 วันศุกร์ที่ 20 ธันวาคม 2562  
ณ ห้องประชุมหลวงพ่อคุณ ประสิทธิ์ ชั้น 3 ศาลากลางจังหวัดนครราชสีมา
- ประชุม กรอ. ครั้งที่ 1/2563 วันพุธที่ 19 กุมภาพันธ์ 2563  
ณ ห้องประชุมสำนักงานการท่องเที่ยวและกีฬาจังหวัดนครราชสีมา ชั้น 1 จังหวัดนครราชสีมา
- ประชุม กรอ. ครั้งที่ 2/2563 วันพฤหัสบดีที่ 23 กรกฎาคม 2563  
ณ ห้องประชุมหลวงพ่อคุณ ประสิทธิ์ ชั้น 3 ศาลากลางจังหวัดนครราชสีมา



๖๖๖๖๖๖๖๖๖๖๖๖



การประชุมเชิงปฏิบัติการเพื่อทบทวนแผนพัฒนากลุ่มจังหวัดภาคตะวันออกเฉียงเหนือตอนล่าง 1 ระยะ 5 ปี (พ.ศ. 2561 - 2565) และจัดทำแผนปฏิบัติราชการประจำปีของกลุ่มจังหวัด ประจำปีงบประมาณ พ.ศ. 2563 ระหว่างวันที่ 31 สิงหาคม - 2 กันยายน 2563 ณ โรงแรมสีมาธานี ถนนมิตรภาพ ตำบลในเมือง อำเภอเมืองนครราชสีมา จังหวัดนครราชสีมา



ประชุมสัมมนาเพื่อรับฟังความคิดเห็นเกี่ยวกับแผนพัฒนากลุ่มจังหวัดภาคตะวันออกเฉียงเหนือตอนล่าง 1 (พ.ศ. 2561 - 2565) ฉบับทบทวน ประจำปีงบประมาณ พ.ศ. 2563 วันอังคารที่ 8 กันยายน 2563 ณ ห้องจอมพล แกรนด์ โรงแรมโคราช ไฮเทล ตำบลในเมือง อำเภอเมืองนครราชสีมา จังหวัดนครราชสีมา



ด้านพืช

โครงการพัฒนานวัตกรรมเกษตรและอาหารปลอดภัยกลุ่มนครชัยบุรินทร์

กิจกรรมหลัก การเรียนรู้เกษตรกรรมยั่งยืนตามศาสตร์พระราชา กลุ่มจังหวัดนครชัยบุรินทร์ตลอด  
ห่วงโซ่คุณค่า

กิจกรรมย่อยที่ 1 การสร้างเกษตรกรต้นแบบตามศาสตร์พระราชา และกิจกรรมย่อยที่ 2 สร้างการ  
รับรู้ให้แก่เกษตรกรตามศาสตร์พระราชา

หน่วยดำเนินการ : สำนักงานเกษตรจังหวัดนครราชสีมา ชัยภูมิ บุรีรัมย์ สุรินทร์

พื้นที่ในการติดตาม :

1) บ้านจระเข้หิน หมู่ที่ 2 ตำบลจระเข้หิน อำเภอครบุรี จังหวัดนครราชสีมา



2) บ้านส้มป่อย หมู่ที่ 13, 14 ตำบลส้มป่อย อำเภอจัตุรัส จังหวัดชัยภูมิ



3) บ้านเลขที่ 53 หมู่ที่ 1 บ้านเมืองโพธิ์ ตำบลเมืองโพธิ์ อำเภอห้วยราช จังหวัดบุรีรัมย์



4) ที่ทำการวิสาหกิจชุมชนผลิตผักอาหารปลอดภัยโคกตะเคียน หมู่ 4 ตำบลโคกตะเคียน อำเภอ  
กาบเชิง จังหวัดสุรินทร์



### ด้านสัตว์

1. โครงการพัฒนานวัตกรรมเกษตรและอาหารปลอดภัยกลุ่มนครชัยบุรีรัมย์

กิจกรรมหลัก พัฒนาศักยภาพการแปรรูปผลิตภัณฑ์

หน่วยดำเนินการ : สำนักงานปศุสัตว์จังหวัดชัยภูมิ บุรีรัมย์ สุรินทร์

1) กลุ่มวิสาหกิจชุมชน กลุ่มสัมมาชีพ หมู่ที่ 1 ตำบลโนนทอง อำเภอบ้านเขว้า จังหวัดชัยภูมิ



2) วิชาสหกิจชุมชนกลุ่มเลี้ยงโค - กระบือ เลขที่ 312 บ้านดอนมนต์ ตำบลดอนมนต์ อำเภอสตึก จังหวัดบุรีรัมย์



3) ที่ทำการกลุ่มวิชาสหกิจชุมชนโคขุนกาบเชิง ตำบลกาบเชิง อำเภอกาบเชิง จังหวัดสุรินทร์



2. โครงการพัฒนานวัตกรรมเกษตรและอาหารปลอดภัยกลุ่มนครชัยบุรีรัมย์ กิจกรรมหลัก พัฒนา  
เครือข่ายเกษตรกรผู้เลี้ยงโคคุณภาพกลางน้ำกลุ่มนครชัยบุรีรัมย์

หน่วยดำเนินการ : มหาวิทยาลัยเทคโนโลยีสุรนารี



ด้านท่องเที่ยว

โครงการยกระดับขีดความสามารถการท่องเที่ยว และผลิตภัณฑ์ใหม่

1. กิจกรรมหลัก การพัฒนาโครงสร้างพื้นฐานและสิ่งอำนวยความสะดวกด้านการท่องเที่ยว รายการ  
ก่อสร้างถนนลาดยางแอสฟัลติกคอนกรีต สายบ้านน้อยแสนสุข หมู่ที่ 12 - แยกเขาขาว (จุดชมวิว  
ผามะนาว) ตำบลโคกตะเคียน - อำเภอกาบเชิง จังหวัดสุรินทร์ ผิวจราจรกว้าง 6.00 เมตร ไหล่  
ทางกว้างข้างละ 0.00 - 1.00 เมตร พร้อมเครื่องหมายอำนวยความสะดวกและปลอดภัย ระยะทาง  
4.000 กิโลเมตร

หน่วยดำเนินการ : แขวงทางหลวงชนบทสุรินทร์



2. กิจกรรมหลัก การพัฒนาโครงสร้างพื้นฐานและสิ่งอำนวยความสะดวกด้านการท่องเที่ยว  
กิจกรรมย่อย ปรับปรุงภูมิทัศน์อ่างเก็บน้ำห้วยจรเข้มาก ตำบลบ้านบัว อำเภอเมืองบุรีรัมย์ จังหวัด  
บุรีรัมย์

หน่วยดำเนินการ : โครงการชลประทานบุรีรัมย์

พื้นที่ในการติดตาม : อ่างเก็บน้ำห้วยจรเข้มาก ตำบลบ้านบัว อำเภอเมืองบุรีรัมย์ จังหวัดบุรีรัมย์



3. กิจกรรมหลัก การพัฒนาท่องเที่ยวชุมชน

กิจกรรมย่อย ยกกระดับการท่องเที่ยววิถีชุมชนนครชัยบุรีรินทร์

หน่วยดำเนินการ : สำนักงานวัฒนธรรมจังหวัดนครราชสีมา

พื้นที่ในการติดตาม : สำนักงานวัฒนธรรมจังหวัดนครราชสีมา



### ด้านไหม

โครงการยกระดับขีดความสามารถการท่องเที่ยว และผลิตภัณฑ์ไหม

กิจกรรมหลัก นวัตกรรมการผลิตผ้าไหมครบวงจร

กิจกรรมย่อยที่ 1 การเพิ่มทักษะเพื่อเพิ่มมูลค่าผ้าไหม

หน่วยดำเนินการ : ศูนย์หม่อนไหมเฉลิมพระเกียรติฯ บุรีรัมย์

พื้นที่ในการติดตาม : 239 โฮมสเตย์ เมืองต่ำ บ้านโคกเมือง ตำบลจรเข้มาก อำเภอประโคนชัย  
จังหวัดบุรีรัมย์



กิจกรรมย่อยที่ 2 เผยแพร่นวัตกรรมกระบวนการผลิตผลิตภัณฑ์ไหมนครชัยบุรีรินทร์

หน่วยดำเนินการ : มหาวิทยาลัยเทคโนโลยีราชมงคลอีสาน

พื้นที่ในการติดตาม : กลุ่มทอผ้าบ้านโคกเมือง หมู่ที่ 15 ตำบลจรเข้มาก อำเภอประโคนชัย จังหวัด  
บุรีรัมย์



กิจกรรมย่อยที่ 3 การเพิ่มประสิทธิภาพการสาวไหมด้วยเครื่องสาวไหมปรับปรุงชนิดเข้าแหล่ง (ชนิด  
เข้าแหล่งตีคอมพิวเตอร์ไฟฟ้า)

กิจกรรมย่อยที่ 4 ครุภัณฑ์การเกษตร (วัสดุประกอบการถ่ายทอดองค์ความรู้คอมพิวเตอร์ไฟฟ้า พร้อม  
อุปกรณ์ต่อพ่วง 120 เครื่อง)

หน่วยดำเนินการ : ศูนย์หม่อนไหมเฉลิมพระเกียรติฯ ชัยภูมิ

พื้นที่ในการติดตาม : กลุ่มปลูกหม่อนเลี้ยงไหม ตำบลสระพัง อำเภอบ้านแท่น จังหวัดชัยภูมิ

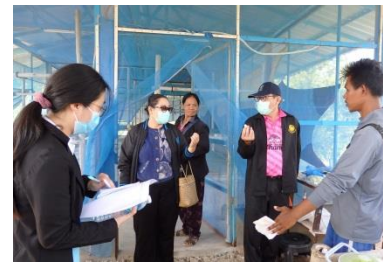


กิจกรรมหลัก การส่งเสริมการปลูกหม่อนเลี้ยงไหม

กิจกรรมย่อย การส่งเสริมการเลี้ยงไหมพันธุ์ดี

หน่วยดำเนินการ : ศูนย์หม่อนไหมเฉลิมพระเกียรติฯ จังหวัดสุรินทร์

พื้นที่ในการติดตาม : กลุ่มเกษตรกรปลูกหม่อนเลี้ยงไหมบ้านไพรเงิน นิคมสร้างตนเองกาบเชิง  
ตำบลด่าน อำเภอกาบเชิง จังหวัดสุรินทร์



### ด้านสังคม

โครงการยกระดับการพัฒนาคุณภาพชีวิตของเด็กปฐมวัยและผู้สูงอายุกลุ่มจังหวัดนครชัยบุรีรินทร์

กิจกรรมหลัก การพัฒนาศักยภาพเด็กปฐมวัยด้วยนวัตกรรมการเรียนรู้ตามหลักการพัฒนาสมอง  
(Brain Based Learning : BBL)

หน่วยดำเนินการ : มหาวิทยาลัยเทคโนโลยีราชมงคลอีสาน

พื้นที่ในการติดตาม : โรงเรียนวัดบ้านเมืองต่ำ ตำบลจรเข้มาก อำเภอประโคนชัย จังหวัดบุรีรัมย์



ที่ปรึกษา

|                                |                                                                                 |
|--------------------------------|---------------------------------------------------------------------------------|
| นายวิเชียร จันทรโณทัย          | ผู้ว่าราชการจังหวัดนครราชสีมา/หัวหน้ากลุ่มจังหวัดภาคตะวันออกเฉียงเหนือตอนล่าง 1 |
| นายกอบชัย บุญอรณะ              | ผู้ว่าราชการจังหวัดชัยภูมิ                                                      |
| นายฉัตร หัตถธำรงกุล            | ผู้ว่าราชการจังหวัดบุรีรัมย์                                                    |
| นายสุวพงศ์ กิติภัทย์พิบูลย์    | ผู้ว่าราชการจังหวัดสุรินทร์                                                     |
| นายศักดิ์สิทธิ์ สกุลลิขเรศสีมา | รองผู้ว่าราชการจังหวัดนครราชสีมา/เลขาธิการ ก.บ.ก.                               |
| นายกิตติศักดิ์ ธีระวัฒนา       | หัวหน้าสำนักงานจังหวัดนครราชสีมา                                                |
| นางสาวเบญจวรรณ สุดจริง         | หัวหน้าสำนักงานจังหวัดชัยภูมิ                                                   |
| นายสิงหชัย ฝ่องบุรุษ           | หัวหน้าสำนักงานจังหวัดบุรีรัมย์                                                 |
| นายสันศักดิ์ แสนทอง            | หัวหน้าสำนักงานจังหวัดสุรินทร์                                                  |
| นางปราณี วงศ์บุตร              | หัวหน้ากลุ่มยุทธศาสตร์การพัฒนาคณะตะวันออกเฉียงเหนือ                             |

คณะทำงาน

|                              |                                                                                   |
|------------------------------|-----------------------------------------------------------------------------------|
| นางกรรณา ลีออดุลย์           | ผู้อำนวยการกลุ่มงานบริหารยุทธศาสตร์กลุ่มจังหวัด<br>ภาคตะวันออกเฉียงเหนือตอนล่าง 1 |
| นางสาวอรุณี ชาญหัด           | นักวิเคราะห์นโยบายและแผนชำนาญการ                                                  |
| นางสาวอิสริยา เคียงวิมลรัตน์ | นักวิเคราะห์นโยบายและแผนชำนาญการ                                                  |
| นางสาวโชติรส มีอำนาจ         | นักวิชาการเงินและบัญชีปฏิบัติการ                                                  |
| นางสาวทองคำ รักวงษ์          | เจ้าหน้าที่วิเคราะห์นโยบายและแผน                                                  |
| นางสาวณัฐวรรณ ดีเจริญ        | เจ้าหน้าที่วิเคราะห์นโยบายและแผน                                                  |
| นายธนวัฒน์ ทิพย์กระโทก       | เจ้าหน้าที่วิเคราะห์นโยบายและแผน                                                  |
| นางสาวสุภิญญา อิมพิมพ์       | เจ้าหน้าที่วิเคราะห์นโยบายและแผน                                                  |





กลุ่มงานบริหารยุทธศาสตร์กลุ่มจังหวัดภาคตะวันออกเฉียงเหนือตอนล่าง 1

เว็บไซต์ : <http://www.osmnortheast-sl.moi.go.th/> โทร 044-243090

ที่อยู่ : ศาลากลางจังหวัดนครราชสีมา ชั้น 3 ถนนมหาธาตุ ตำบลในเมือง อำเภอเมืองนครราชสีมา จังหวัดนครราชสีมา 30000