

รายงานการประชุมคณะกรรมการร่วมภาครัฐและเอกชนเพื่อพัฒนาและแก้ไขปัญหาทางเศรษฐกิจ (กรอ.)
 กลุ่มจังหวัดภาคตะวันออกเฉียงเหนือตอนล่าง ๑ ผ่านระบบ Video Conference
 ครั้งที่ ๑/๒๕๖๕

ในวันพฤหัสบดีที่ ๒๓ มิถุนายน ๒๕๖๕ เวลา ๑๐.๐๐ น. เป็นต้นไป
 ณ ห้องประชุมท้าวสุรนารี ชั้น ๑ ศาลากลางจังหวัดนครราชสีมา

กรรมการผู้เข้าร่วมประชุม

ส่วนกลาง

๑. นายสาครินทร์ จำปา หัวหน้ากลุ่มยุทธศาสตร์การพัฒนาภาคตะวันออกเฉียงเหนือ

ที่ปรึกษา

๒. นางสาวจริญญา สายหยุด แทน ผู้อำนวยการสำนักงานการพัฒนาเศรษฐกิจและสังคม
 ภาคตะวันออกเฉียงเหนือ

จังหวัดนครราชสีมา

๓. นายชรินทร์ ทองสุข แทน ผู้ว่าราชการจังหวัดนครราชสีมา
 ๔. นางกรรณา ลีออดุลย์ แทน รองผู้ว่าราชการจังหวัดนครราชสีมา
 ๕. นายกิตติศักดิ์ ธีระวัฒนา หัวหน้าสำนักงานจังหวัดนครราชสีมา
 ๖. นายวสันต์ พรหมแพง แทน เกษตรจังหวัดนครราชสีมา
 ๗. นายจักรพล จงใจภักดิ์ แทน พาณิชย์จังหวัดนครราชสีมา
 ๘. นางศรีรัตน์ นาคะวีโรจน์ แทน อุตสาหกรรมจังหวัดนครราชสีมา
 ๙. นายศักดิ์ชาย ผลพานิชย์ ประธานหอการค้าจังหวัดนครราชสีมา
 ๑๐. นางธิดารัตน์ รอดอนันต์ ประธานสภาอุตสาหกรรมจังหวัดนครราชสีมา
 ๑๑. นางสาวสมลักษณ์ ศรีสุวรรณ แทน ประธานสภาอุตสาหกรรมท่องเที่ยวจังหวัดนครราชสีมา
 ๑๒. นางสาวอิสริยาเคียงวิมลรัตน์ แทน ผู้อำนวยการกลุ่มงานบริหารยุทธศาสตร์
 กลุ่มจังหวัดภาคตะวันออกเฉียงเหนือตอนล่าง ๑
 ๑๓. นายไพสิทธิ์ ปิติทรงสวัสดิ์ ประธานสภาอุตสาหกรรมกลุ่มจังหวัดภาคตะวันออกเฉียงเหนือตอนล่าง ๑
 ๑๔. นายจิรวุฒน์ ศิริวิกุล เลขาธิการหอการค้ากลุ่มจังหวัดภาคตะวันออกเฉียงเหนือตอนล่าง ๑

จังหวัดชัยภูมิ

๑๕. นายเสนีย์ สัมเขียวหวาน หัวหน้าสำนักงานจังหวัดชัยภูมิ
 ๑๖. นางกองพันธ์ ยศกิจ แทน เกษตรจังหวัดชัยภูมิ
 ๑๗. นางศศิพิมล มงคล พาณิชย์จังหวัดชัยภูมิ
 ๑๘. นางสาวพิกุล สันเต แทน อุตสาหกรรมจังหวัดชัยภูมิ
 ๑๙. นายสิทธิพล สุทธิศักดิ์ภักดิ์ ประธานหอการค้าจังหวัดชัยภูมิ
 ๒๐. นายรัฐการ ด่านกุล ประธานสภาอุตสาหกรรมจังหวัดชัยภูมิ
 ๒๑. นายวรวิฑูรี วรแสง เลขาธิการเขตพื้นที่สภาอุตสาหกรรมการท่องเที่ยวแห่งประเทศไทย
 (กลุ่มจังหวัดภาคตะวันออกเฉียงเหนือตอนล่าง ๑)
 ๒๒. ดร.อรอุมา ไชยเศรษฐ ประธานอุตสาหกรรมท่องเที่ยวกลุ่มจังหวัดภาคตะวันออกเฉียงเหนือตอนล่าง ๑

จังหวัดบุรีรัมย์

๒๓. นายไชยวัฒน์ จุนถิระพงศ์	แทน ผู้ว่าราชการจังหวัดบุรีรัมย์
๒๔. นายสิงห์ชัย ผ่องบุรุษ	หัวหน้าสำนักงานจังหวัดบุรีรัมย์
๒๕. นางสาวณฎภา มาชุมเหล็ก	แทน พาณิชยจังหวัดบุรีรัมย์
๒๖. นางสมใจ ยาวะโนภาค	แทน อุตสาหกรรมจังหวัดบุรีรัมย์
๒๗. นายไพบูลย์ รองสูงเนิน	นายกองค์การบริหารส่วนจังหวัดบุรีรัมย์
๒๘. นายอนุเดช ตริรัตน์กุลาท	ประธานหอการค้าจังหวัดบุรีรัมย์
๒๙. นายนิติธร กฤตสิน	ประธานสภาอุตสาหกรรมจังหวัดบุรีรัมย์

จังหวัดสุรินทร์

๓๐. นายวีระชัย ประเสริฐโส	หัวหน้าสำนักงานจังหวัดสุรินทร์
๓๑. นางสาวสร้อยเพชร ตันตริตตานนท์	แทน เกษตรจังหวัดสุรินทร์
๓๒. นางพิรุณวรรณ จงใจภักดิ์	พาณิชยจังหวัดสุรินทร์
๓๓. นางสาวฉัตรระวี ภาสองโรจน์	แทน พัฒนาการจังหวัดสุรินทร์
๓๔. นายวีระศักดิ์ พิษณุวงษ์	ประธานหอการค้าจังหวัดสุรินทร์
๓๕. นางสาวขวัญทวี ไทยยิ่ง	ประธานสภาอุตสาหกรรมท่องเที่ยวจังหวัดสุรินทร์

กรรมการผู้ไม่มาประชุม

รายชื่อคณะกรรมการที่ไม่ร่วมเข้าประชุม

๑. ประธานคณะกรรมการการพัฒนาเศรษฐกิจพื้นที่ ภาคตะวันออกเฉียงเหนือหอการค้าไทย (ที่ปรึกษา)
๒. ประธานสภาอุตสาหกรรมภาคตะวันออกเฉียงเหนือ (ที่ปรึกษา)
๓. ประธานเขตพื้นที่สภาอุตสาหกรรมท่องเที่ยวแห่งประเทศไทย ภาคตะวันออกเฉียงเหนือ (ที่ปรึกษา)
๔. ผู้ว่าราชการจังหวัดชัยภูมิ (รองประธาน)
๕. ผู้ว่าราชการจังหวัดสุรินทร์ (รองประธาน)
๖. ประธานหอการค้ากลุ่มจังหวัดภาคตะวันออกเฉียงเหนือตอนล่าง ๑ (รองประธาน)
๗. เลขาธิการสภาอุตสาหกรรมกลุ่มจังหวัดภาคตะวันออกเฉียงเหนือตอนล่าง ๑ (กรรมการและผู้ช่วยเลขานุการ)
๘. นายกองค์การบริหารส่วนจังหวัดนครราชสีมา (กรรมการ)
๙. นายกองค์การบริหารส่วนจังหวัดชัยภูมิ (กรรมการ)
๑๐. เกษตรจังหวัดบุรีรัมย์ (กรรมการ)
๑๑. ประธานสภาอุตสาหกรรมท่องเที่ยวจังหวัดบุรีรัมย์ (กรรมการ)
๑๒. นายกองค์การบริหารส่วนจังหวัดสุรินทร์ (กรรมการ)
๑๓. ประธานสภาอุตสาหกรรมจังหวัดสุรินทร์ (กรรมการ)
๑๔. นางสุดาใจ โล่ห์วนิชชัย ผู้ทรงคุณวุฒิ
๑๕. นายพงษ์เทพ มาลาชาสิงห์ ผู้ทรงคุณวุฒิ

ผู้เข้าร่วมประชุม

๑. นายพจนกร รัตนพงษ์สาร เลขาธิการหอการค้าจังหวัดนครราชสีมา
๒. นายบาง เวทสูงเนิน เจ้าหน้าที่หอการค้าจังหวัดนครราชสีมา
๓. นายวสันต์ เขียนนอก สำนักงานจังหวัดนครราชสีมา

ระเบียบวาระที่ ๒

เรื่อง รับรองรายงานการประชุมครั้งที่แล้ว (ครั้งที่ ๑/๒๕๖๔ เมื่อวันที่ ๑๘ พฤศจิกายน
ที่ ๑๘ พฤศจิกายน ๒๕๖๔ ณ โรงแรมเซ็นเตอร์ พอยต์ เทอร์มินอล ๒๑ โคราช
อำเภอเมืองนครราชสีมา จังหวัดนครราชสีมา) ดังนี้

นางสาวอิสริยา เคียงวิมลรัตน์

ผู้แทนกลุ่มจังหวัด ฯ



๑. เห็นชอบ โครงการพัฒนาท่าเรือบก (Korat Dry Port)

๒. เห็นชอบ โครงการก่อสร้างขยายถนนหมายเลข ๒๑๘ ช่วงระหว่างสี่แยก
เสนศิริ – สี่แยกกระสัง อำเภอเมืองบุรีรัมย์ จังหวัดบุรีรัมย์ เสนอต่อกระทรวงมหาดไทย
เพื่อประสานส่วนราชการที่เกี่ยวข้องพิจารณาต่อไป

๓. เห็นชอบ โครงการปรับปรุงทางหลวงเพื่อสนับสนุนการท่องเที่ยวตามสถานที่
ศักดิ์สิทธิ์ เสนอต่อกระทรวงมหาดไทยเพื่อประสานส่วนราชการที่เกี่ยวข้องพิจารณา
ต่อไป

ทั้งนี้ กลุ่มจังหวัดได้ส่งเรื่องไปยังกรอ.ส่วนกลางได้รับเรื่องไปพิจารณาดำเนินการ
ต่อไปจะแจ้งเวียนให้จังหวัดในกลุ่มจังหวัดเรียบร้อยแล้ว

มติที่ประชุม

รับรองรายงานการประชุมครั้งที่แล้ว (ครั้งที่ ๑/๒๕๖๔ เมื่อวันที่ ๑๘ พฤศจิกายน
ที่ ๑๘ พฤศจิกายน ๒๕๖๔ ณ โรงแรมเซ็นเตอร์ พอยต์ เทอร์มินอล ๒๑ โคราช
อำเภอเมืองนครราชสีมา จังหวัดนครราชสีมา

ระเบียบวาระที่ ๓

เรื่อง เพื่อทราบ

๓.๑ คำสั่ง เรื่องการแต่งตั้งคณะกรรมการสภาอุตสาหกรรมภาคตะวันออกเฉียงเหนือ

นางสาวอิสริยา เคียงวิมลรัตน์

ผู้แทนกลุ่มจังหวัด ฯ

กลุ่มจังหวัดภาคตะวันออกเฉียงเหนือตอนล่าง ๑ ได้รับแจ้งคำสั่ง เรื่องการ
แต่งตั้งคณะกรรมการสภาอุตสาหกรรมภาคตะวันออกเฉียงเหนือ โดยประธานสภา-
อุตสาหกรรมแห่งประเทศไทย วาระ ๒๕๖๕-๒๕๖๗ คำสั่ง ๒๐/๐๔๗/๒๕๖๕ ลงวันที่ ๖
มิถุนายน ๒๕๖๕ ทำให้มีการเปลี่ยนแปลงกรรมการ ดังนี้

๑. นายไพสิทธิ์ ปิติทรงสวัสดิ์ มาดำรงตำแหน่ง ประธานสภาอุตสาหกรรม
กลุ่มจังหวัดภาคตะวันออกเฉียงเหนือตอนล่าง ๑ แทนนายหัสติน สุวัฒน์พะวงศ์ไชย

๒. นายชาญกิจ นานาประสงค์ มาดำรงตำแหน่ง เลขาธิการสภาอุตสาหกรรม
กลุ่มจังหวัดภาคตะวันออกเฉียงเหนือตอนล่าง ๑ แทนนายรัฐกาล ด่านกุล

๓. นางธิดารัตน์ รอดอนันต์ มาดำรงตำแหน่ง ประธานสภาอุตสาหกรรม
จังหวัดนครราชสีมา แทนนายหัสติน สุวัฒน์พะวงศ์ไชย

มติที่ประชุม

รับทราบ คำสั่ง เรื่องการแต่งตั้งคณะกรรมการสภาอุตสาหกรรมภาคตะวันออกเฉียงเหนือ

๓.๒ กระทรวงมหาดไทยจัดทำโครงการขับเคลื่อนแผนงานบูรณาการความ
ร่วมมือภาครัฐและเอกชนเพื่อเสริมศักยภาพเศรษฐกิจภาค/กลุ่มจังหวัด ประจำปี
๒๕๖๕ ระดับผู้ปฏิบัติงาน เมื่อระหว่างวันที่ ๑๘-๑๙ พฤษภาคม ๒๕๖๕ ที่ผ่านมา



นางกรรณา ลีออดุลย์
แทน เลขาธิการ

กลุ่มจังหวัดภาคตะวันออกเฉียงเหนือตอนล่าง ๑ ได้เข้าร่วมโครงการขับเคลื่อนแผนงานบูรณาการความร่วมมือภาครัฐและเอกชนเพื่อเสริมศักยภาพเศรษฐกิจภาค/กลุ่มจังหวัดและจังหวัด ประจำปี ๒๕๖๕ ระดับผู้ปฏิบัติงาน เมื่อระหว่างวันที่ ๑๘-๑๙ พฤษภาคม ๒๕๖๕ ณ ห้องอัมรินทร์ ชั้น ๓ โรงแรมแอสติโอเวนิว เขตบางพลัด โดยมี ปลัดกระทรวงมหาดไทยเป็นประธานเปิดสัมมนา ฯ ซึ่งโครงการดังกล่าวมีวัตถุประสงค์ เพื่อเป็นการทบทวน ชักซ้อมและสร้างความรู้สึกร่วม ความเข้าใจให้กับเจ้าหน้าที่ผู้รับผิดชอบ กรอ. เป็นการสร้างมุมมองเกี่ยวกับเศรษฐกิจของประเทศที่เชื่อมโยงไปสู่การพัฒนา ในระดับพื้นที่



ปลัดกระทรวงมหาดไทยได้มอบนโยบาย โดยขอให้จังหวัดและกลุ่มจังหวัดให้ความสำคัญกับการบูรณาการงานและร่วมมือระหว่างคณะกรรมการ กรอ. และภาคีเครือข่าย โดยใช้แนวคิดการปฏิบัติงานในรูปแบบ Change for Good ให้ความสำคัญของการสื่อสารสังคม งานประชุม งานวัด งานบุญ ตามประเพณี เป็นหัวใจสำคัญในการทำงานเพื่อให้ผู้ว่าราชการจังหวัดมีโอกาสพบปะผู้คนและรับฟังเสียงสะท้อนจากประชาชนและองค์กรต่างๆ การบูรณาการโดยใช้ตามหลักการทรงงานของพระบาทสมเด็จพระเจ้าอยู่หัว หรือ บวร (บ้าน วัด ราชการ) รวมถึงการรณรงค์ ผ้าไทยใส่ให้สนุก การทำนุบำรุงและจัดทำเรื่องราวความเป็นมาของศาสนสถานและสถานที่แหล่งน้ำศักดิ์สิทธิ์ของจังหวัด นโยบายที่สำคัญ ขจัดความยากจน ในการสัมมนาฯ มีการบรรยายพิเศษ ดังนี้

๑. บรรยาย เรื่อง “กระบวนการวิเคราะห์แผนงาน/โครงการที่มีโอกาสได้รับการอนุมัติจากการประชุมคณะรัฐมนตรีอย่างเป็นทางการนอกสถานที่” โดยนายไพศาล จตุรพิธพร ผู้อำนวยการกลุ่มประสานความร่วมมือภาครัฐและเอกชนเพื่อแก้ไขปัญหาทางเศรษฐกิจ กองยุทธศาสตร์และประสานการพัฒนาขีดความสามารถในการแข่งขัน

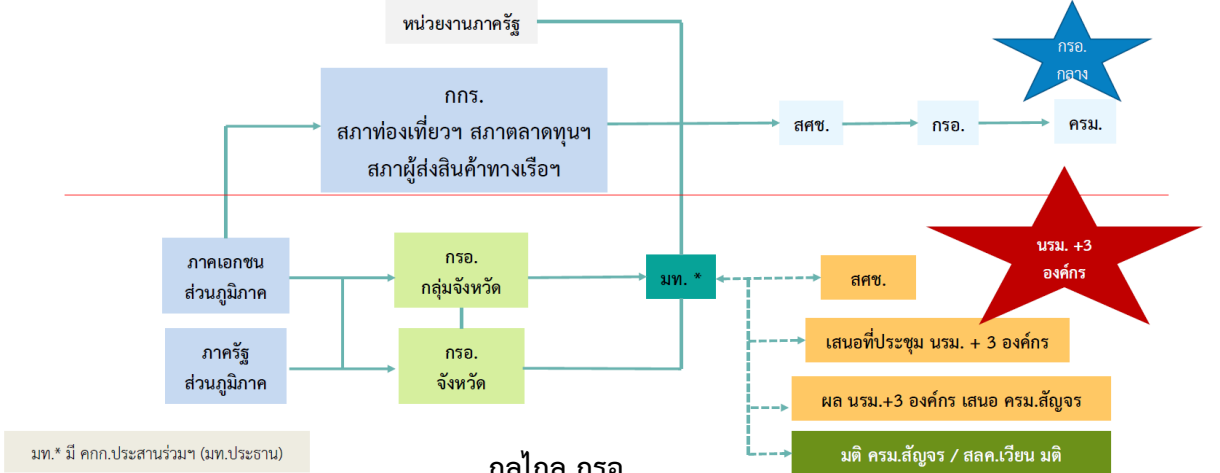
ความเป็นมา กรอ.



กรอ. : มีการพัฒนาทางด้านแนวความคิด กระบวนการ และประเด็นการพัฒนาที่สำคัญที่แตกต่างกันไปในแต่ละยุค ตามปัจจัยและสภาวะแวดล้อมที่เปลี่ยนแปลงไป โดยรัฐบาลทุกสมัยได้ใช้กลไก กรอ. ในการทำงานกับภาคเอกชนมาอย่างต่อเนื่อง ➤ รัฐบาลนายกรัฐมนตรี นายอภิสิทธิ์ เวชชาชีวะ ➤ รัฐบาลนายกรัฐมนตรี นางสาวยิ่งลักษณ์ ชินวัตร ➤ คสช./รัฐบาลนายกรัฐมนตรี พลเอก ประยุทธ์ จันทร์โอชา

คณะกรรมการร่วมภาครัฐและเอกชนเพื่อการพัฒนาและแก้ไขปัญหาทางเศรษฐกิจ (กรอ.)

* กรอ.: คณะกรรมการร่วมภาคเอกชน 3 สถาบัน (สภาหอการค้าแห่งประเทศไทย สภาอุตสาหกรรมแห่งประเทศไทย และสมาคมธนาคารไทย)



มท.* มี คกก.ประสานร่วมฯ (มท.ประธาน)

กลไก กรอ.

กรอ. ส่วนกลาง

นายกรัฐมนตรี
เป็นประธาน
เลขานุการ เป็น เลขานุการ สศช.

- พิจารณาและเสนอแนะแนวทางและมาตรการต่อคณะรัฐมนตรี ในการแก้ไขปัญหาและอุปสรรคทางเศรษฐกิจ การค้า การลงทุน ของภาคเอกชนทั้งในส่วนกลางและภูมิภาค รวมทั้งให้ภาคเอกชนร่วมกับภาครัฐในการขับเคลื่อนเศรษฐกิจให้เจริญเติบโตและสามารถแข่งขันได้อย่างมีประสิทธิภาพและยั่งยืน
- แต่งตั้งคณะอนุกรรมการ และคณะทำงาน เพื่อช่วยเหลือหรือปฏิบัติงานได้ตามความเหมาะสม
- ปฏิบัติหน้าที่อื่นตามที่นายกรัฐมนตรีมอบหมาย

กรอ. กลุ่มจังหวัด

ผู้ว่าราชการจังหวัดที่เป็นหัวหน้ากลุ่มจังหวัด
เป็นประธาน

- ประชุมหารือและระดมความคิดเห็นเกี่ยวกับสถานการณ์และปัญหาทางเศรษฐกิจของกลุ่มจังหวัดเพื่อหาแนวทางในการแก้ไขปัญหาหรือร่วมกันในระดับพื้นที่
- ให้คำปรึกษา ข้อเสนอแนะแก่คณะกรรมการบริหารงานกลุ่มจังหวัดแบบบูรณาการ (ก.บ.ก.)
- ประสานการดำเนินกิจกรรมและโครงการความร่วมมือระหว่างภาครัฐและเอกชน
- ส่งเสริมและสนับสนุนสถาบันทางเศรษฐกิจภาคเอกชนในระดับจังหวัดให้มีบทบาทในการส่งเสริมการผลิต การค้า การลงทุน และการจ้างงานภายในจังหวัดร่วมกับภาครัฐและท้องถิ่น ฯลฯ

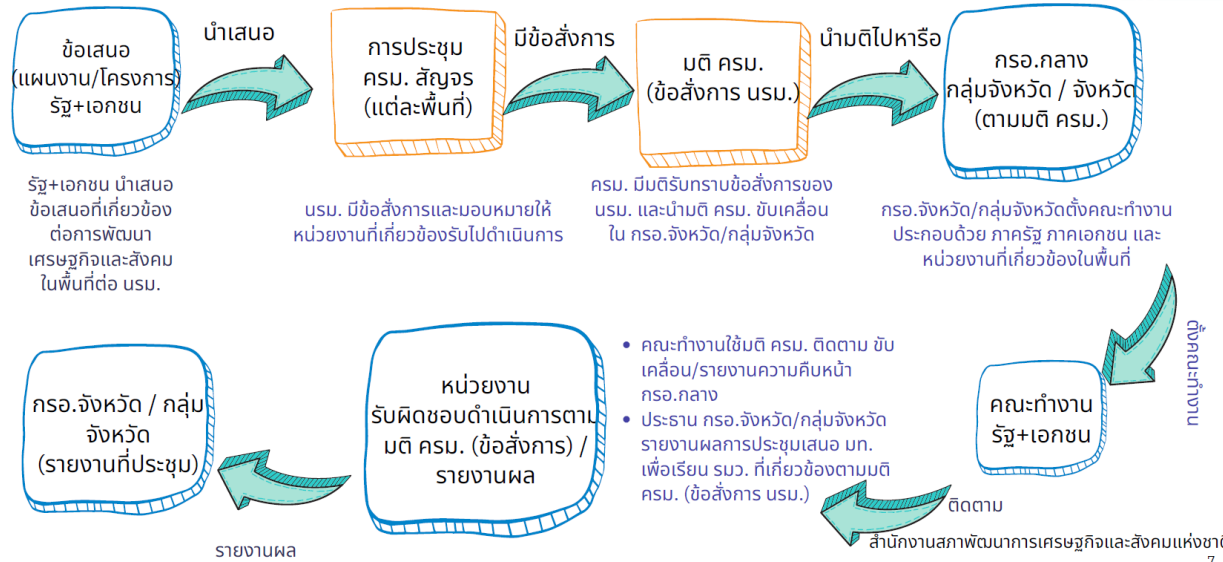
กรอ. จังหวัด

ผู้ว่าราชการจังหวัด
เป็นประธาน

- ประชุมหารือและระดมความคิดเห็นเกี่ยวกับสถานการณ์และปัญหาทางเศรษฐกิจของจังหวัดเพื่อหาแนวทางในการแก้ไขปัญหาหรือร่วมกันในระดับพื้นที่
- ให้คำปรึกษา ข้อเสนอแนะแก่คณะกรรมการบริหารงานจังหวัดแบบบูรณาการ (ก.บ.จ.)
- ประสานการดำเนินกิจกรรมและโครงการความร่วมมือระหว่างภาครัฐและเอกชน
- ส่งเสริมและสนับสนุนสถาบันทางเศรษฐกิจภาคเอกชนในระดับจังหวัดให้มีบทบาทในการส่งเสริมการผลิต การค้า การลงทุน และการจ้างงานภายในจังหวัดร่วมกับภาครัฐและท้องถิ่น ฯลฯ

พฤษภาคม 2565 สำนักงานสภาพัฒนาการเศรษฐกิจและสังคมแห่งชาติ 5

ขั้นตอน/แนวทาง ขั้นตอนจัดทำ/ขับเคลื่อนข้อเสนอแผนงาน/โครงการ/โดยกลไก กลุ่มจังหวัด/จังหวัด



แนวทางการจัดทำข้อเสนอ : เรื่อง/ประเด็น

หลักการ/เหตุผลความจำเป็นเร่งด่วน : เรื่องใหม่ / เรื่องที่ต้องเร่งรัด / เรื่องที่พร้อมแต่ไม่ได้รับการบรรจุในแผนงบประมาณ

วัตถุประสงค์/เป้าหมาย : ให้ระบุถึงสิ่งที่จะเกิดขึ้น

แนวทาง/กิจกรรม/งาน/ระยะเวลาดำเนินการ : ให้ระบุว่า กิจกรรมหรือแผนงานทำอะไร (What) ดำเนินการอย่างไร (How) /รูปแบบวิธีการและกลไกดำเนินการ/เจ้าภาพหรือหน่วยงานรับผิดชอบ (Who)/ระบุห้วงเวลาดำเนินการที่ชัดเจน

ความพร้อม/ความเหมาะสม/ความเป็นไปได้/ความคุ้มค่า/ผลกระทบด้านต่าง ๆ

จากข้อเสนอ : มีผลการศึกษาในมิติต่าง ๆ ที่แสดงให้เห็นถึงความพร้อมของการดำเนินการ / มีการบูรณาการระหว่างหน่วยงานหลักกับหน่วยงานสนับสนุน (ตามแนวพระราชรัฐ)

ผลที่คาดว่าจะได้รับ : ระบุถึงผลผลิต ผลลัพธ์ ผลกระทบต่อเนื่องที่เกิดขึ้นกับประชาชนและเศรษฐกิจส่วนรวม เช่น ต่อยอดเพื่อสร้างรายได้ สนับสนุนการจ้างงานช่วยลดค่าใช้จ่ายหรือลดต้นทุนเพื่อเพิ่มรายได้ ฯลฯ

โครงการต้อง Impact ต่อกลุ่ม จว. ภายใต้แผนภาคภายใต้แผนฯ ๑๒ ร่างแผนฯ ๑๓ ยุทธศาสตร์ชาตินโยบายรัฐบาล/ อยู่ในแผนแต่มีความจำเป็นเร่งด่วน / ต้องผ่านกลไก กลั่นกรอง / ต้องมีหน่วยงานเจ้าภาพ / โครงการ สส. ให้ผู้ว่าฯ รับผิดชอบพิจารณาในแผนกลุ่ม / แผน จังหวัดส่งหน่วยงานที่เกี่ยวข้อง(ผ่าน กลไก กรอ.)

การจัดทำ ข้อเสนอของภาครัฐและเอกชนเพื่อแก้ไขปัญหาเศรษฐกิจกลุ่มจังหวัด ควรให้ความสำคัญ ดังนี้

ประเภทของข้อเสนอ

๑) เป็นข้อเสนอที่จะขอรับการสนับสนุนและส่งเสริมด้านนโยบาย ในแต่ละข้อเสนอควรให้มีทั้งด้านการค้าการลงทุน ด้านการเกษตร ด้านการท่องเที่ยว โครงสร้างพื้นฐานด้านการบริหารจัดการน้ำ ด้านการบริหารทรัพยากรธรรมชาติและสิ่งแวดล้อมด้านการศึกษา ด้านคุณภาพชีวิต ฯลฯ

๒) เป็นการขอเร่งรัดแผนงาน/โครงการที่อยู่ในแผนการดำเนินงานของหน่วยงานราชการ/รัฐวิสาหกิจ

๓) ถ้าเป็นข้อเสนอที่จะขอรับการสนับสนุนในแผนงาน/โครงการ ที่ยังไม่อยู่ในแผนการดำเนินงานของหน่วยงานราชการ/

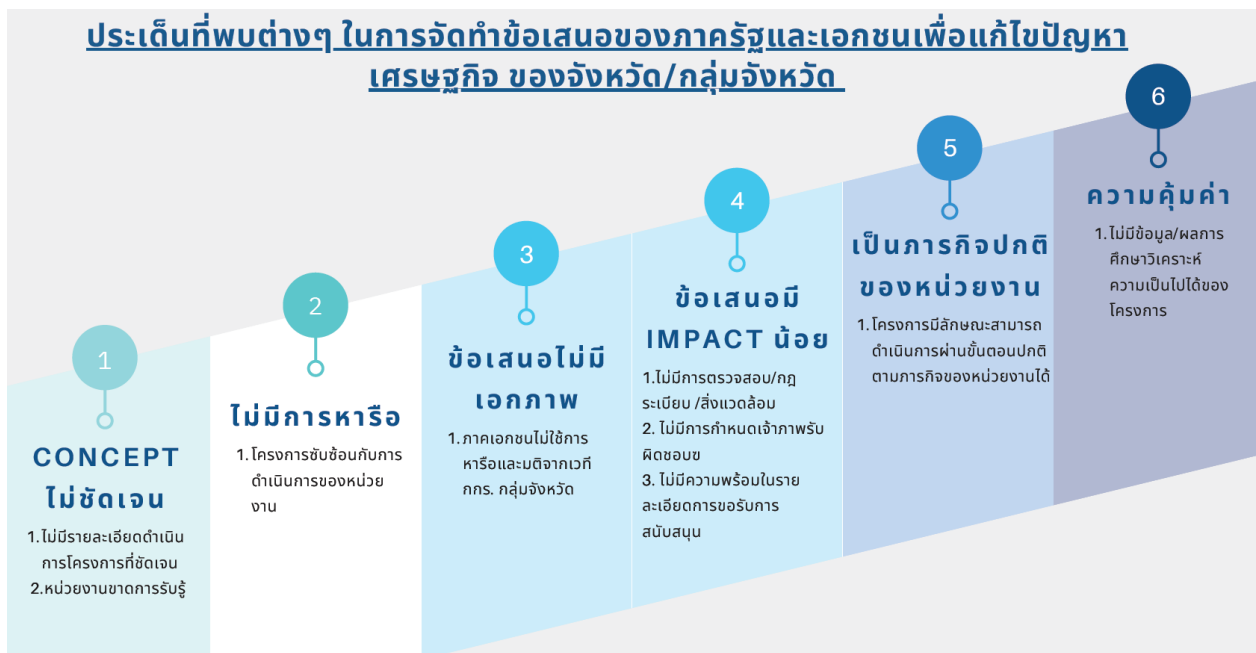
รัฐวิสาหกิจ จะต้องเป็นแผนงาน/โครงการที่มีความพร้อมในการดำเนินการ เช่น มีการอนุญาตให้ใช้ที่ดินเรียบร้อยแล้ว

มีแบบแปลนพร้อมที่จะดำเนินการ หรือมีหน่วยงานที่จะเป็นหน่วยดำเนินการแล้ว เป็นต้น

๔) ขอรับการสนับสนุนแผนงาน/โครงการ ที่ต้องการชี้เป้าให้หน่วยงานราชการ/รัฐวิสาหกิจดำเนินการที่สอดคล้องกับทิศทางการพัฒนากลุ่มจังหวัด/ภาค อย่างมีนัยสำคัญ

ประเด็นที่ต้องพิจารณา

- ๑) ข้อเสนอต้องมีความเชื่อมโยงกับแผนงาน/โครงการตามนโยบายของรัฐบาล ทั้งแผนงาน/โครงการที่รัฐบาลได้ดำเนินการหรืออยู่ระหว่างดำเนินการ
- ๒) ข้อเสนอมีความสำคัญต่อการพัฒนาและแก้ไขปัญหาในระดับกลุ่มจังหวัด/ภาค มีข้อมูล/ผลการศึกษสนับสนุน
- ๓) ข้อเสนอสอดคล้องกับแนวทางการพัฒนาของพื้นที่กลุ่มจังหวัด/ภาค และเชื่อมโยงกับแนวทางการพัฒนาของส่วนราชการที่รับผิดชอบ
- ๔) ข้อเสนอไม่ซ้ำซ้อนกับแผนงาน/โครงการ ของหน่วยงานราชการ/รัฐวิสาหกิจ ที่อยู่ระหว่างการดำเนินงานหรือได้รับการจัดสรรงบประมาณในการดำเนินงานแล้ว
- ๕) การจัดทำข้อเสนอ ให้กลุ่มจังหวัดฯ เป็นผู้พิจารณาก่อนกรองข้อเสนอ ในเบื้องต้นทุกข้อเสนอ



ข้อเสนอแนะ การจัดทำ ข้อเสนอของภาครัฐและเอกชนเพื่อแก้ไขปัญหาเศรษฐกิจ กลุ่มจังหวัด

- ๑) ข้อเสนอควรเป็นประเด็นที่สำคัญที่ส่งผลกระทบในวงกว้าง ส่งผลต่อการพัฒนาในระดับกลุ่มจังหวัด/ภาค และเกิดประโยชน์ต่อประชาชนในกลุ่มจังหวัด มีความโปร่งใส ไม่ทุจริตคอร์รัปชันไม่ผูกขาด และเป็นธรรมกับผู้ประกอบการ
- ๒) ข้อเสนอจะต้องระบุหน่วยดำเนินการ และ ต้องมีการหารือร่วมกันระหว่างภาคเอกชนและภาครัฐให้เป็นเอกภาพ ต้องเห็นพ้องต้องกันตามข้อเสนอ
- ๓) เป็นข้อเสนอที่มีความพร้อม โดยเฉพาะเรื่องสถานที่ดำเนินโครงการ
- ๔) ข้อเสนอที่จะต้องมีการศึกษาประเมินผลกระทบสิ่งแวดล้อม (EIA) การประเมินผลกระทบด้านสุขภาพ (HIA) หรือการประเมินผลกระทบทางสังคม (SIA) จะต้องมีผลการศึกษาแล้วเสร็จ
- ๕) หากข้อเสนอยังไม่มีรายละเอียดความชัดเจนในแนวทางการดำเนินงาน แต่เป็นความต้องการในการพัฒนาหรือแก้ไขปัญหาของพื้นที่ โดยเฉพาะโครงการที่มีขนาดใหญ่หรือส่งผลกระทบต่อสังคมและสิ่งแวดล้อมในวงกว้าง อาจจะเสนอขอให้มีการศึกษาก่อนได้



๒. บรรยาย เรื่อง “INDUSTRY ๔.๐” THE FUTURE INDUSTRY โดย นายพงษ์ชัย ชัยจิรวินวัฒน์ รองประธาน สายงานส่งเสริมและสนับสนุนอุตสาหกรรม สภาอุตสาหกรรมแห่งประเทศไทย

(๑) “Industry ๔.๐” the Future Industry

- Global Technology & Digital Trend

ทั่วโลกเผชิญกับสถานการณ์มากมายเป็นความท้าทายของวงการอุตสาหกรรม ไม่ว่าจะเป็น การระบาดของเชื้อไวรัสโคโรนา ๒๐๑๙ สงครามการค้าระหว่างจีนและสหรัฐอเมริกา (Trade War) ความหลากหลายทางเทคโนโลยี (Technology Disruption) และการเปลี่ยนแปลงของสภาพภูมิอากาศ (Climate Change)

อุตสาหกรรมเป้าหมายของประเทศ (Thailand New S - Curve) เทคโนโลยีแห่งอนาคต สำหรับเศรษฐกิจดิจิทัล มี ๕ ประเภท ประกอบด้วย

S - Curve การสร้างมูลค่าเพิ่ม (Value Added)

- ๑) อุตสาหกรรมยานยนต์สมัยใหม่
- ๒) อุตสาหกรรมอิเล็กทรอนิกส์อัจฉริยะ
- ๓) อุตสาหกรรมการท่องเที่ยวกลุ่มรายได้ดีและท่องเที่ยวเชิงสุขภาพ
- ๔) อุตสาหกรรมการเกษตรและเทคโนโลยีชีวภาพ
- ๕) อุตสาหกรรมเชื้อเพลิงชีวภาพและเคมีชีวภาพ

New S - Curve ยกระดับมูลค่า (Value Shifted) ประกอบด้วย

- ๖) อุตสาหกรรมหุ่นยนต์เพื่ออุตสาหกรรม
- ๗) อุตสาหกรรมการแพทย์ครบวงจร
- ๘) อุตสาหกรรมขนส่งและการบิน
- ๙) อุตสาหกรรมแปรรูปอาหาร
- ๑๐) อุตสาหกรรมดิจิทัล
- ๑๑) อุตสาหกรรมป้องกันประเทศ
- ๑๒) อุตสาหกรรมพัฒนาคนและการศึกษา



- แนวทางการปรับเปลี่ยนภาคอุตสาหกรรม
 - พัฒนาทักษะแรงงาน Upskill/Reskill
 - Product Customization
 - Automation Production
 - 5G and New Innovation
 - การลด Supply Chain ลง

• ดัชนีชี้วัด (Thailand ๔.๐ Index) มีจำนวน ๖ ด้าน ประกอบด้วย

- ๑) การพัฒนาความสามารถและขอบเขตของพนักงานโดยการฝึกอบรมให้สอดคล้องกับทิศทางขององค์กร
- ๒) กระบวนการทำงานและการนำพียงค์กร จากผู้บริหารสู่พนักงาน
- ๓) การรวบรวมและจัดการข้อมูลเชิงพฤติกรรมของผู้บริโภคกลุ่มเป้าหมายและสภาพตลาดเพื่อกำหนดกลยุทธ์ทางธุรกิจ
- ๔) การนำเทคโนโลยีมาใช้ในกระบวนการผลิตแบบอัตโนมัติ
- ๕) การประมวลผลและวิเคราะห์ข้อมูลอย่างชาญฉลาด
- ๖) การบูรณาการระบบและการจัดการภายในองค์กรโดยเชื่อมต่อกับกระบวนการต่างๆ แบบแนวตั้งหรือแบบปิรามิด และการเชื่อมต่อกันระหว่างห่วงโซ่อุปทาน (Supply Chain)

๓. บรรยาย เรื่อง “อนาคตเศรษฐกิจไทย หลังโควิด - 19” โดย รศ.ดร.ธนวรรณ พลวิชัย อธิการบดีมหาวิทยาลัยหอการค้าไทย ประธานที่ปรึกษาศูนย์พยากรณ์เศรษฐกิจและธุรกิจ

ภาพรวมและแนวโน้มเศรษฐกิจโลก

กลไกการขับเคลื่อนเศรษฐกิจในอดีต มุ่งเน้นที่มิติด้านการเงิน โดยคำนึงถึงกำไรขาดทุน การจัดทำงบประมาณที่เหมาะสม ปัจจุบันให้ความสำคัญกับมิติด้านลูกค้า โดยปรับตัวให้สอดคล้องกับความต้องการของตลาด และมีมิติด้านกระบวนการทำงาน ซึ่งปรับปรุงการทำงานให้ทันสมัยอยู่เสมอ สำหรับทิศทางอนาคต จะมุ่งเน้นไปยังมิติด้านการเรียนรู้ ด้วยการฝึกอบรมและระบบข้อมูลสารสนเทศ

ทั่วโลกได้เผชิญกับโรคระบาดของเชื้อไวรัสโคโรนา 2019 นอกจากการสูญเสียประชากรจากโรคระบาดแล้ว ยังทำให้เศรษฐกิจทั่วโลกประสบปัญหา เกิดการเปลี่ยนแปลงครั้งใหญ่ ทั้งเรื่องการเป็นอยู่ พฤติกรรมของคนทั้งโลก ที่ต้องดำเนินชีวิตแบบ New Normal ไม่ว่าจะเป็นการสวมใส่หน้ากากอนามัย การทำงานอยู่ที่บ้าน (Work form home) การซื้อขายออนไลน์ก็เพิ่มมากขึ้น หรือการเป็น online delivery การเป็นสังคมไร้เงินสด นอกจากนี้เทคโนโลยีที่พัฒนาทำให้มีช่องทางในการสื่อสารหลากหลายช่องทาง ซึ่งนำไปสู่การสื่อสารทางการตลาดด้วย และการเติบโตของคนรุ่นใหม่

ภาพรวมและแนวโน้มเศรษฐกิจไทย

ประเทศไทยเป็นประเทศที่มีการค้าขายสินค้าและบริการกับต่างประเทศรวมกันร้อยละ ๑๒๑.๒ ของ GDP การส่งออกของสินค้าไทยและภาคบริการ ถือเป็นโครงสร้างหลักในการขับเคลื่อนเศรษฐกิจของไทย มีสัดส่วนถึง ๖๐% ของ GDP

และเมื่อมาพิจารณาสถานการณ์เศรษฐกิจของจังหวัด ประจําเดือนเมษายน ๒๕๖๕ ภาพรวมดีขึ้นร้อยละ ๒๒.๑ แต่กลับพบว่าแย่ง ร้อยละ ๓๗.๘ เมื่อคาดการณ์สถานการณ์ในอีก ๖ เดือนข้างหน้า จะแย่ง ร้อยละ ๔๗.๗ ดีขึ้นร้อยละ ๓๓.๗



การจ้างงานในจังหวัดปัจจุบัน สถานการณ์ แย่ลง ร้อยละ ๗๒.๓ ดีขึ้นเพียง ร้อยละ ๑๘.๓ แต่เมื่อคาดการณ์อีก ๖ เดือนข้างหน้า สถานการณ์จะดีขึ้น โดยส่วนที่แยกลง ลดลงเหลือร้อยละ ๓๙.๒

โอกาสของธุรกิจในการเปลี่ยนแปลงและพัฒนา

เศรษฐกิจไทยเผชิญการเปลี่ยนแปลงหลายด้าน ดังนั้น จึงมีการบริหารจัดการความเสี่ยง เพื่อรับมือกับสถานการณ์ที่ประเทศต้องเผชิญอย่างกะทันหันและหลีกเลี่ยงไม่ได้ ไทยจึงต้องปรับตัว และเปลี่ยนแปลงให้ทันและรับมือกับสิ่งต่างๆที่กำลังจะเกิดขึ้น รวมทั้งโครงสร้างประชากรที่เกิดสังคมผู้สูงอายุ ประชากรวัยแรงงานที่ลดลง โดยการปรับตัวด้วยนวัตกรรม

๑๐ อุตสาหกรรมเป้าหมาย กลไกขับเคลื่อนเศรษฐกิจ (New Engine of Growth) ประกอบด้วย การยกระดับมูลค่า (New S - Curve) และการสร้างมูลค่าเพิ่ม (S - Curve)

ปัจจัยสนับสนุนในปี ๒๕๖๕ ที่ทำให้เศรษฐกิจภายในประเทศดีขึ้น

- การผ่อนคลายมาตรการควบคุมการแพร่ระบาดต่อเนื่อง ควบคุมความคืบหน้าในการกระจายวัคซีน
- ฐานรายได้ของครัวเรือน และภาคธุรกิจขยายตัวตามภาคการผลิต อุตสาหกรรมและภาคการส่งออก
- การผ่อนปรนมาตรการเปิดรับนักท่องเที่ยวต่างชาติโดยยกเลิกมาตรการ Test&Go อนุญาตให้กลุ่มนักท่องเที่ยวที่ได้รับวัคซีนครบแล้วไม่ต้องกักตัวนับตั้งแต่วันที่ ๑ พฤษภาคม ๒๕๖๕ รวมทั้งการเปิดด่านการค้าชายแดนกับประเทศเพื่อนบ้าน
- การขยายตัวของเศรษฐกิจและการค้าโลก ตามการขยายตัวของกลุ่มเศรษฐกิจอุตสาหกรรมหลัก เนื่องจากความคืบหน้าของการกระจายวัคซีนและการผ่อนคลามาตรการควบคุมการแพร่ระบาดอย่างต่อเนื่อง

ข้อจำกัด และปัจจัยเสี่ยงในปี ๒๕๖๕

- ความยืดหยุ่นของสถานการณ์ความขัดแย้งระหว่างรัสเซียและยูเครน และมาตรการคว่ำบาตรทำให้ราคาพลังงานและราคาสินค้าโภคภัณฑ์สูงขึ้น
- แนวโน้มการชะลอตัวของเศรษฐกิจโลกจากการกลับมาดำเนินมาตรการควบคุมการระบาดอย่างเข้มงวดไม่ให้ผู้ติดเชื้อภายในประเทศ
- ความผันผวนในตลาดการเงินโลกและการเคลื่อนย้ายเงินลงทุนระหว่างประเทศ ท่ามกลางการปรับทิศทางดำเนินนโยบายการเงินเพื่อลดแรงกดดันด้านเงินเฟ้อที่สูงขึ้นอย่างต่อเนื่อง
- ความยืดหยุ่นของปัญหาการหยุดชะงักของห่วงโซ่อุปทานและระบบโลจิสติกส์ที่ถูกซ้ำเติมด้วยความขัดแย้งระหว่างรัสเซียและยูเครน และการควบคุมการระบาดของจีน
- ความไม่แน่นอนของสถานการณ์การแพร่ระบาดจากแนวโน้มการกลายพันธุ์ของเชื้อไวรัส

แนวโน้มเศรษฐกิจไทยปี ๒๕๖๕ ณ วันที่ ๑๗ พฤษภาคม ๒๕๖๕ GDP อยู่ที่ร้อยละ ๒.๕ - ๓.๕ เพิ่มขึ้นจากปี ๒๕๖๔ โดยเมื่อเทียบกับปี ๒๕๖๔ การบริโภคภาคครัวเรือน การลงทุน ภาคเอกชน และการลงทุนภาครัฐลดลงเมื่อเทียบกับปี ๒๕๖๔

๔. บรรยาย “Hybrid Organization โครงสร้างการทำงานใหม่ในรูปแบบ PPP (Public Private People)” โดย นายชยดิฐ หุตานุวัชร์ ประธานสถาบันทิวา

นางสาวอิสริยา เคียงวิมลรัตน์
ผู้แทนกลุ่มจังหวัด ฯ

การเปลี่ยนแปลงของโลก (Global Transformation & Disruption) ในยุคปัจจุบันทั้งจากการเปลี่ยนแปลงของเทคโนโลยี การแพร่ระบาดของโรคติดเชื้อไวรัสโคโรนา 2019 ภาวะการเป็นหนี้ของประเทศต่างๆ ทั่วโลก ภาวะ Bum out ของคน ปัญหาสิ่งแวดล้อม สงครามเทคโนโลยี โลกเปลี่ยน ประเทศเปลี่ยน รัฐเปลี่ยน ฯลฯ นำไปสู่ความเป็นยุคของความไม่แน่นอน (Uncertained Era) ซึ่งนำไปสู่การเปลี่ยนแปลงจาก Globalization เป็น Localization และจาก Urbanization เป็น Deurbanization เมื่อโลกเกิดการเปลี่ยนแปลงเราจึงจำเป็นต้องรับมือกับการเปลี่ยนแปลงด้วยความยั่งยืน ร่วมมือกันลดโลกร้อน Zero Carbon โดยจะต้องสามารถสร้างความเจริญสู่ภูมิภาคให้ได้ผ่าน Concept : Reform Rethink & Reset ซึ่งจะต้องเริ่มจากการปรับ Mindset และบูรณาการการทำงานร่วมกัน

การขับเคลื่อนโครงสร้างสังคมใหม่ เป็นการขับเคลื่อนความร่วมมือระหว่างภาครัฐ ภาคเอกชนและภาคประชาชน (Public Private People : PPP) ผ่านกลไกความร่วมมือในรูปแบบต่างๆ คือ การบ่มเพาะทีมพี่เลี้ยงอาสาใน ๗ ภาคส่วน เพื่อ Re Skill Up Skill Multi Skill การสร้างเครือข่ายความร่วมมือ การสร้างรูปธรรมความสำเร็จ และยุทธศาสตร์การสื่อสารสังคมผ่านทาง Public People Private โดยมีภาคีสนับสนุนการขับเคลื่อน (Hybrid Organization) ซึ่งดำเนินการแบบ Voluntary & Part Time Full Time และ Voluntary & Full Time ประกอบด้วย

- ๑. ที่ปรึกษาในการดำเนินงาน จัดระบบและวางโครงสร้างด้านการศึกษา จัดระบบและวางโครงสร้างด้านการท่องเที่ยว ภาคประชาชนสนับสนุน
- ๒. คณะกรรมการขจัดความยากจนและพัฒนาคนทุกช่วงวัยอย่างยั่งยืนตามหลักปรัชญาของเศรษฐกิจพอเพียง (คจพ.) ระดับประเทศ ระดับกระทรวง/กรม ผู้รับผิดชอบ/ผู้ดูแล/ผู้ควบคุมระดับพื้นที่จังหวัด การทำงานระดับพื้นที่
- ๓. ที่ปรึกษาด้านยุทธศาสตร์ IT&SM Applications Mobile Applications และการสนับสนุนตามภารกิจหน่วยงาน



เขตพัฒนาเศรษฐกิจพอเพียง (Sufficiency Economy Development Zones : SEDZ) คือการพัฒนาพื้นที่บริเวณที่คณะกรรมการนโยบายเขตพัฒนาเศรษฐกิจพอเพียง (กพพ.) กำหนดให้เป็นเขตพัฒนาเศรษฐกิจพอเพียงในพื้นที่จังหวัดต่างๆ ภายใต้การเสนอของศูนย์ อำนวยการจัดความยากจนและพัฒนาคนทุกช่วงวัยอย่างยั่งยืนตามหลักปรัชญาของเศรษฐกิจพอเพียง จังหวัดและกรุงเทพมหานคร (ศจพ.จ./ศจพ.กทม.) ผ่านคณะกรรมการจัดความยากจนและพัฒนาคนทุกช่วงวัยอย่างยั่งยืนตามหลักปรัชญาของเศรษฐกิจพอเพียง(ศจพ.) ซึ่งรัฐจะสนับสนุนการจ้างงาน โครงสร้างพื้นฐาน วัสดุอุปกรณ์พื้นฐาน อำนวยความสะดวกด้านต่างๆ สิทธิทางภาษี สิทธิประโยชน์การลงทุน และอื่นๆ ที่จำเป็น เป็นต้น

เขตพัฒนาเศรษฐกิจพอเพียงมีวัตถุประสงค์เพื่อให้เกิดการกระจายความเจริญสู่ภูมิภาค โดยเฉพาะในพื้นที่ที่ประสบปัญหาภัยพิบัติซ้ำซาก ใช้โอกาสจากภาคแรงงานที่มีทักษะและมีศักยภาพที่ประสบกับปัญหาการเลิกจ้างเนื่องจากสถานการณ์การแพร่ระบาดของโรคติดเชื้อไวรัสโคโรนา ๒๐๑๙ จนจำเป็นต้องกลับไปยังบ้านเกิดในภูมิภาคต่างๆ ให้คนเหล่านั้นเป็นกำลังสำคัญในการพัฒนาพื้นที่เป้าหมาย ด้วยการให้ความรู้ตามแนวพระราชดำริเศรษฐกิจพอเพียงหรือทฤษฎีใหม่ด้านต่างๆ ในการแก้ปัญหาพื้นที่นั้นๆ ควบคู่กับการศึกษาถึงรากเหง้าภูมิปัญญาดั้งเดิมที่ยังเหมาะสมกับสภาพการณ์ปัจจุบัน และเพิ่มพูนด้วยชุดความรู้ทางเทคโนโลยีและนวัตกรรมที่เหมาะสมกับการแก้ไขปัญหาของพื้นที่และเหมาะสมกับภูมิสังคม เพื่อพัฒนาพื้นที่เขตเศรษฐกิจพอเพียงตามหลักการพัฒนาภูมิสังคมอย่างยั่งยืนที่อยู่ภายใต้โมเดลเศรษฐกิจใหม่ (BCG Economy Model) เพื่อจัดความยากจน ลดความเหลื่อมล้ำทางรายได้ ยกระดับคุณภาพชีวิตของประชาชนและเสริมสร้างความมั่นคงด้านต่างๆ ทั้งเศรษฐกิจ สังคมและสิ่งแวดล้อมในพื้นที่ รวมทั้งเพิ่มความสามารถในการแข่งขันและการเชื่อมโยงกับอนุภูมิภาคทั้งในเอเชียและในภูมิภาคระดับโลก โดยเป้าหมายของการพัฒนาพื้นที่เขตเศรษฐกิจพอเพียงด้วยโมเดลเศรษฐกิจใหม่ (BCG Economy Model) ที่ตอบรับกับแผนพัฒนาเศรษฐกิจและสังคมแห่งชาติ รวมไปถึงยุทธศาสตร์ชาติ ๒๐ ปี อีกทั้งยังเป็นการแสดงให้เห็นถึงความตั้งใจจริงของประเทศไทยที่ได้ลงนามในคำมั่นว่าจะร่วมกันบรรลุเป้าหมายการพัฒนาที่ยั่งยืน (Sustainable Development Goals : SDGs) ภายในปี ๒๐๓๐



๕. บรรยาย เรื่อง “พื้นที่เศรษฐกิจ พลิกวิกฤต ด้วยการท่องเที่ยวอย่างยั่งยืน”
โดย นายสุรวัช อัครวรรมาศ รองประธานสภาอุตสาหกรรมท่องเที่ยวแห่งประเทศไทย
มอบหมายให้นายสุรวัช อัครวรรมาศ

แนวนโยบายขับเคลื่อนอุตสาหกรรมท่องเที่ยว

อุตสาหกรรมท่องเที่ยวในประเทศไทยกำลังก้าวเข้าสู่ความท้าทายครั้งใหญ่ทั้งในด้านอุปสงค์ (Demand) จากอัตราการท่องเที่ยวที่เพิ่มขึ้นอย่างต่อเนื่องโดยเฉลี่ยปีละกว่าประมาณ ๗-๑๐% ซึ่งสร้างรายได้ให้กับประเทศมากกว่าปีละ ๓ ล้านล้านบาท หรือคิดเป็นกว่า ๒๐% ของจีดีพี โดยสภาอุตสาหกรรมท่องเที่ยวแห่งประเทศไทยได้คาดการณ์ว่าจำนวนนักท่องเที่ยวต่างชาติที่จะเดินทางมาเยือนประเทศไทยจะมากกว่า ๖๐ ล้านคนภายในปี ๒๕๖๖ และอุตสาหกรรมท่องเที่ยวจะมีมูลค่ามากกว่า ๒๕% ของจีดีพี หรือ สร้างรายได้เป็น ๑ ใน ๔ ของรายได้ทั้งประเทศ และ ๙ เทรนด์อนาคตการเดินทางเป็นการท่องเที่ยวแบบยั่งยืน รักโลกและปลอดภัย โดยมียุทธศาสตร์การท่องเที่ยวอย่างยั่งยืนสำหรับจังหวัดและกลุ่มจังหวัด ประกอบด้วย

ยุทธศาสตร์การท่องเที่ยวอย่างยั่งยืน สำหรับจังหวัด และกลุ่มจังหวัด



Tourism Transform ด้านสินค้าและบริการ – Health & Wellness

Tourism Transform ด้านสินค้าและบริการ – Health & Wellness



ทำไมการท่องเที่ยวจึงเป็นเครื่องมือในการฟื้นฟูเศรษฐกิจที่ดี??

๑. สร้างรายได้ปีละกว่า ๓ ล้านล้านบาท
๒. คิดเป็นกว่า ๒๐% ของ GDP ประเทศ
๓. มีผู้ประกอบการและมีการจ้างงานกว่า ๗.๕ ล้านคน
๔. มีSupply Chain ที่ยาว ไปถึงชุมชน เกษตร ประชาชน
- ๕.ฟื้นตัวได้เร็ว
๖. ใช้งบลงทุนไม่สูง

ข้อเสนอแนะในการขับเคลื่อนงาน กรอ. จังหวัด และกลุ่มจังหวัด

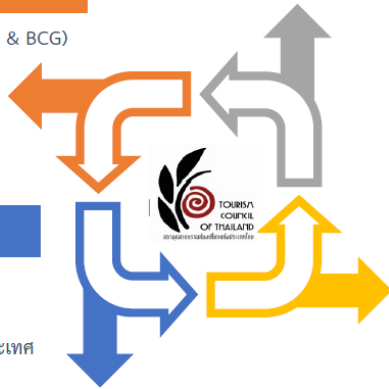
ข้อเสนอแนะในการขับเคลื่อนงาน กรอ. จังหวัด และ กรอ. กลุ่มจังหวัด

Balance - สร้างสมดุล 3 ด้าน

สมดุล เชิงสินค้า Natural - Manmade (+Wellness & BCG)
 สมดุล เชิงพื้นที่ เมืองหลัก เมืองรอง (MarTech)
 สมดุล เชิงคุณค่า - มูลค่าสูง และคุ้มค่าสูง
 (ด้วยความคิดสร้างสรรค์และนวัตกรรม)

Synergy - รวมพลัง 4 ด้าน

เชื่อมโยงรัฐ เอกชน ประชาชน การศึกษา
 ประสบการณ์+วิชาการ = ปฏิบัติการ
 ถอดรหัสความสำเร็จ สร้างต้นแบบ และ Scale ทั่วประเทศ



Sustainable - ความยั่งยืน

นำแนวปรัชญาเศรษฐกิจพอเพียง + BCG + SDG
 สร้างการท่องเที่ยวยั่งยืน ทั้งด้านสังคม สิ่งแวดล้อม และ
 เศรษฐกิจ ลดความเหลื่อมล้ำ กระจายรายได้ แก้ไขความ
 ยากจน People / Planet / Profit + Province /
 Partner / Policy = Sustainable

Sharing - แบ่งปัน เรียนรู้เติบโตไปด้วยกัน

การท่องเที่ยวต้องเป็น Give มากกว่า Take
 SME+ชุมชนแบ่งปันประสบการณ์ ความสุขให้ นักท่องเที่ยว
 นักท่องเที่ยว+SME แบ่งปัน รายได้+ความรู้ ให้ชุมชน
 SME และชุมชน แบ่งปันซึ่งกันและกัน

สรุปทริเียนและแนวทางปฏิบัติงานในฐานะฝ่ายเลขานุการ กรอ.จังหวัด และ กรอ.กลุ่มจังหวัด

- การเปลี่ยนแปลงผู้รับผิดชอบงานกรอ. ให้ศีกษาคู่มือการปฏิบัติงาน สามารถดาวน์โหลดได้ที่เว็บไซต์ jpp.moi.go.th
- การนับสถิติการประชุม ให้นำตามปีงบประมาณ
- ช่องทางการส่งสรุปรายงานการประชุม กรอ. ส่งทาง Email : jpp.moi.๙๙๙๙@gmail.com และส่งไปรษณีย์
- การติดตามข้อสั่งการ/มติคณะรัฐมนตรีจากการประชุม ครม.สัญจร ควรบรรจุในระเบียบวาระการประชุม ในวาระสืบเนื่อง โดยประสานหน่วยรับผิดชอบในพื้นที่ (Function) ติดตามความคืบหน้าพร้อมรายงานในที่ประชุม กรอ.
- การวิเคราะห์ประเด็นการขอรับการสนับสนุน ควรหารือกับหน่วยงานเจ้าของภารกิจในพื้นที่เพื่อขอทราบข้อมูลว่าเรื่องดังกล่าวมีการบรรจุไว้ในแผนงานแล้วหรือไม่อย่างไร ก่อนเสนอทางเลือกในที่ประชุม กรอ. และประเด็นการขอรับการสนับสนุนขอให้ชัดเจน มีการวิเคราะห์ข้อมูลเพื่อให้หน่วยงานปลายทางเข้าใจความต้องการ รวมทั้งจัดเตรียมข้อมูลให้พร้อมต่อการขอรับสนับสนุนด้วย
- แผนงาน/โครงการที่ประสบความสำเร็จจากการขับเคลื่อนเศรษฐกิจในพื้นที่โดยการผลักดันผ่านกลไก กรอ. ให้ห้วงระยะเวลาที่ผ่านมา อาทิ การยกระดับจุดผ่อนปรนการค้า ภูเก็ต จังหวัดอุตรดิตถ์ เป็นจุดผ่านแดนถาวร เพื่ออำนวยความสะดวกในการคมนาคมขนส่ง การพัฒนาเศรษฐกิจการค้า การลงทุน และการท่องเที่ยว การลงทุนและการท่องเที่ยว ด้านสิ่งขจร จังหวัดประจวบคีรีขันธ์ และจังหวัดมะริด เกิดจากความร่วมมือระหว่างภาครัฐและเอกชนในการเชื่อมโยงและพัฒนาด้านเศรษฐกิจการค้า การลงทุน และการท่องเที่ยว

ประธาน

ขอขอบคุณกลุ่มจังหวัดภาคตะวันออกเฉียงเหนือตอนล่าง ๑ ได้เล่าบรรยายภาคในการเข้าร่วมโครงการขับเคลื่อนแผนงานบูรณาการความร่วมมือภาครัฐและเอกชนเพื่อเสริมศักยภาพเศรษฐกิจภาค/กลุ่มจังหวัด ประจำปี ๒๕๖๕ ระดับผู้ปฏิบัติงาน เมื่อวันที่ ๑๘-๑๙ พฤษภาคม ๒๕๖๕ ที่ผ่านมา หากท่านสนใจรายละเอียดทางกลุ่มจังหวัดได้ทำ QR Code รายละเอียดเกี่ยวกับเนื้อหาไว้ให้ศึกษาต่อได้ครับ

มติที่ประชุม

รับทราบ เรื่อง กระทรวงมหาดไทยจัดทำโครงการขับเคลื่อนแผนงานบูรณาการความร่วมมือภาครัฐและเอกชนเพื่อเสริมศักยภาพเศรษฐกิจภาค/กลุ่มจังหวัด ประจำปี ๒๕๖๕ ระดับผู้ปฏิบัติงาน เมื่อระหว่างวันที่ ๑๘-๑๙ พฤษภาคม ๒๕๖๕ ที่ผ่านมา ในการสัมมนา มีการบรรยายพิเศษ จำนวน ๕ เรื่อง

๑. บรรยาย เรื่อง “กระบวนการวิเคราะห์แผนงาน/โครงการที่มีโอกาสได้รับการอนุมัติจากการประชุมคณะรัฐมนตรีอย่างเป็นทางการนอกสถานที่” โดยนายไพศาล จตุรพิชพร ผู้อำนวยการกลุ่มประสานความร่วมมือภาครัฐและเอกชนเพื่อแก้ไขปัญหาทางเศรษฐกิจ กองยุทธศาสตร์และประสานการพัฒนาขีดความสามารถในการแข่งขัน

๒. บรรยาย เรื่อง “INDUSTRY ๔.๐” THE FUTURE INDUSTRY โดย นายพงษ์ชัย ชัยจิรวินวัฒน์ รองประธาน สายงานส่งเสริมและสนับสนุนอุตสาหกรรมสภาอุตสาหกรรมแห่งประเทศไทย

๓. บรรยาย เรื่อง “อนาคตเศรษฐกิจไทย หลังโควิด - ๑๙” โดย รศ.ดร. ธนวรรณ พลวิชัย อธิการบดีมหาวิทยาลัยหอการค้าไทย ประธานที่ปรึกษาศูนย์พยากรณ์เศรษฐกิจ และธุรกิจ

๔. บรรยาย “Hybrid Organization โครงสร้างการทำงานใหม่ในรูปแบบ PPP (Public Private People)” โดย นายชยดิฐ หุตานุวัชร์ ประธานสถาบันทิวา

๕. บรรยาย เรื่อง “ฟื้นเศรษฐกิจ พลิกวิกฤต ด้วยการท่องเที่ยวอย่างยั่งยืน” โดย นายสุรวิช อัครวรรมาศ รองประธานสภาอุตสาหกรรมท่องเที่ยวแห่งประเทศไทย มอบหมายให้นายสุรวิช อัครวรรมาศ

๓.๓ รายงานผลความคืบหน้าของการเสนอขอรับสนับสนุนของคณะกรรมการ กรอ. กลุ่มจังหวัดภาคตะวันออกเฉียงเหนือตอนล่าง ๑ ประจำปีงบประมาณ พ.ศ. ๒๕๖๓ - ๒๕๖๕

นางสาวอิสริยา เคียงวิมลรัตน์ กลุ่มจังหวัดภาคตะวันออกเฉียงเหนือตอนล่าง ๑ รายงานผลความคืบหน้าของการ
ผู้แทนกลุ่มจังหวัด ฯ เสนอขอรับสนับสนุนของคณะกรรมการ กรอ. กลุ่มจังหวัดภาคตะวันออกเฉียงเหนือตอนล่าง ๑
ประจำปีงบประมาณ พ.ศ. ๒๕๖๓ - ๒๕๖๕ ดังนี้

ปีงบประมาณ	จำนวน (เรื่อง)	เสนอส่วนราชการที่เกี่ยวข้อง	บรรจุในแผนของส่วนราชการ/ได้รับการพิจารณา	อยู่ระหว่างดำเนินการ	แล้วเสร็จ	อื่นๆ
๒๕๖๓	๒๖	๒	๕	๑๐	๖	๓
นครราชสีมา	๑	๑	-	-	-	-
ชัยภูมิ	๑	๑	-	-	-	-
บุรีรัมย์	๑๒	-	๒	๔	๖	-
สุรินทร์	๑๒	-	๓	๖	-	๓
๒๕๖๔	๑	-	-	-	๑	-
นครราชสีมา	๑	-	-	-	๑	-
๒๕๖๕	๓	๑	-	-	๒	-
นครราชสีมา	๑	๑	-	-	-	-
บุรีรัมย์	๒	-	-	-	๒	-
รวม	๓๐	๓	๕	๑๐	๖	๓

จังหวัดนครราชสีมาปีงบประมาณ พ.ศ. ๒๕๖๓

นายศักดิ์ชาย ผลพานิชย์
ประธานหอการค้าจังหวัด
นครราชสีมา

โครงการขอจัดตั้งเขตพัฒนาเศรษฐกิจพิเศษนครราชสีมา (Special Economic Zones: SEZs)

ผลความคืบหน้า : กลุ่มจังหวัดได้แจ้งผลการพิจารณาจากกระทรวงมหาดไทยและสำนักงานสภาพัฒนาการเศรษฐกิจและสังคมแห่งชาติแล้ว สรุปสาระสำคัญ คือ จังหวัดนครราชสีมา เป็นจังหวัดที่มีศักยภาพสูงในการเป็นฐานเศรษฐกิจสำคัญของภาคตะวันออกเฉียงเหนือและการพัฒนาที่มุ่งเน้นการต่อยอดฐานอุตสาหกรรมที่ใช้นวัตกรรมและเทคโนโลยีระดับสูง มีความเหมาะสมที่จะได้รับการพัฒนาเป็นเขตเศรษฐกิจภายใต้พื้นที่ระเบียงเศรษฐกิจภาคตะวันออกเฉียงเหนือ ซึ่งประกอบด้วย จังหวัดนครราชสีมา จังหวัดขอนแก่น จังหวัดอุดรธานี และจังหวัดหนองคาย และคณะรัฐมนตรีในคราวประชุมเมื่อวันที่ ๔ กุมภาพันธ์ ๒๕๖๓ ได้มีมติรับทราบมติคณะกรรมการรัฐมนตรีฝ่ายเศรษฐกิจ ครั้งที่๑/๒๕๖๓ ให้ความเห็นชอบกรอบแนวความคิดการพัฒนาพื้นที่ระเบียงเศรษฐกิจดังกล่าว โดยจังหวัดนครราชสีมาจะได้รับการพัฒนาให้เป็นฐานอุตสาหกรรมชีวภาพ อุตสาหกรรมแปรรูปเนื้อสัตว์คุณภาพสูง และอุตสาหกรรมอนาคต (ระบบราง) รวมทั้ง เป็นพื้นที่พัฒนาอารยธรรมอีสานใต้ และสามารถเชื่อมต่อเขตเศรษฐกิจพิเศษภาคตะวันออก (EEC) ทั้งในด้านกิจกรรมการผลิต การวิจัยและพัฒนาการขนส่งและโลจิสติกส์ ซึ่งระเบียบสำนักนายกรัฐมนตรี ว่าด้วยการพัฒนาเขตเศรษฐกิจพิเศษ พ.ศ. ๒๕๖๔ กำหนดให้มีคณะกรรมการนโยบายการพัฒนาเขตเศรษฐกิจพิเศษ (กพศ.) โดยมีนายกรัฐมนตรีเป็นประธานเป็นกลไกที่มีหน้าที่และอำนาจเสนอแนะต่อคณะรัฐมนตรีในการกำหนดพื้นที่ที่มีความเหมาะสมให้เป็นเขตเศรษฐกิจพิเศษ และสิทธิประโยชน์ที่จะให้แก่ผู้ประกอบการกิจการในเขตเศรษฐกิจพิเศษแต่ละแห่ง โดยปัจจุบัน สำนักงานสภาพัฒนาการเศรษฐกิจและสังคมแห่งชาติในฐานะเลขานุการ กพศ. อยู่ระหว่างดำเนินการจัดทำสาระสำคัญ ในประเด็นดังกล่าวเพื่อเสนอ กพศ. และคณะรัฐมนตรีพิจารณาให้ความเห็นชอบตามขั้นตอน

จึงอยากจะขอให้ส่วนราชการช่วยสนับสนุนผลักดันกิจกรรมต่างๆให้รวดเร็วมากขึ้น ไม่ว่าจะเป็นเรื่องของ เขตพัฒนาเศรษฐกิจพิเศษ (Special Economic Zone: SEZs) หรือเขตพัฒนาพิเศษภาคตะวันออก (EEC) หรือ ระเบียงเศรษฐกิจอีสาน(NeEC) และสิทธิพิเศษที่จะได้รับจากการเป็น SEZs และได้ขอแนะนำไปว่าอยากได้สิทธิพิเศษแบบ EEC ที่ผู้ลงทุนจะได้สิทธิพิเศษเพื่อจะเข้ามาลงทุนในเขตเศรษฐกิจพิเศษและทางเราได้ดำเนินการในเรื่องนี้มานานแล้วนะครับแต่ยังไม่ได้ และต้องการความชัดเจนระหว่าง EEC กับ NeEC ว่ามีแนวทางอย่างไร แบ่งกันยังไง หรือว่ามีความเชื่อมโยงกันยังไง

นางสาวจริญญา สายหยุด
ผู้แทนสภาพัฒนาฯ

สำนักงานสภาพัฒนาการเศรษฐกิจและสังคมแห่งชาติ ที่ดูแลในเรื่องของการขับเคลื่อนระเบียงเศรษฐกิจอีสาน (NeEC) คณะกรรมการนโยบายพัฒนาเขตเศรษฐกิจพิเศษ” เรียกโดยย่อว่า “ กพศ.” ซึ่งเมื่อวานได้สอบถามเกี่ยวกับเรื่องของความคืบหน้า NeEC ว่าขับเคลื่อนตอนนี้ได้ทราบว่ามีมติคณะกรรมการ กพศ. ที่เป็นคณะใหญ่เป็นกลไกในการขับเคลื่อนมีนายกรัฐมนตรีเป็นประธาน และได้ประชุมไปเมื่อต้นเดือนพฤษภาคม ๒๕๖๕ และจะนำเสนอ ครม. และเมื่อผ่านความเห็นชอบและนำเรียนการดำเนินการของ NeEC ว่าจะมีอะไร องค์ประกอบของ NeEC จะมี ๕ องค์ประกอบด้วยกันในเรื่องของสิทธิประโยชน์ในชั้นอนุกรรมการจะมีหน่วยงานหลายหน่วยงานเข้ามาที่จะดูแลในเรื่องนี้ ก็ได้แก่ สำนักงาน

การพัฒนาเศรษฐกิจและสังคมภาคตะวันออกเฉียงเหนือ และยังมีกระทรวงต่างๆจะเป็นหน่วยงานที่เกี่ยวข้องเข้ามาในเรื่องของห่วงโซ่การผลิตในส่วนที่ ๔ มีเรื่องของการพัฒนาศักยภาพแรงงานและผู้ประกอบการ ซึ่งตรงนี้ก็ได้อบรมหมายให้กระทรวงแรงงานเป็นเจ้าภาพหลัก ส่วนสุดท้ายจะเป็นเรื่องเกี่ยวกับนวัตกรรมการถ่ายทอดเทคโนโลยี กระทรวงการอุดมศึกษา วิทยาศาสตร์ วิจัยและนวัตกรรม มาเป็นเจ้าภาพหลักในการขับเคลื่อน สำหรับ SEZs และ NeEC ในส่วนของ SEZs จะมีอยู่ ๑๐ จังหวัดด้วยกัน จังหวัดนครราชสีมา ขณะนี้ประกาศอยู่ใน NeEC จะไม่ได้อยู่ SEZs ซึ่งภาคอีสานของเราจะมีแค่ ๓ จังหวัด คือ จังหวัดหนองคาย จังหวัดมุกดาหาร และจังหวัดนครพนม สำหรับจังหวัดนครราชสีมาจะอยู่ในส่วนของ NeEC ระเบียบเศรษฐกิจพิเศษซึ่งการขับเคลื่อนก็มีลักษณะสำคัญหลายอย่าง คล้ายๆกัน ทั้งเรื่องของสิทธิประโยชน์ คณะกรรมการเรื่องของสิทธิประโยชน์ก็จะมีการประชุมในเรื่องนี้ช่วงเดือนกรกฎาคมว่าจะมีกิจการอะไรบ้าง อันนี้ก็เป็นความคืบหน้าของการขับเคลื่อนของ NeEC โดยทำความเข้าใจจัก "คณะกรรมการ นโยบายพัฒนาเขตเศรษฐกิจพิเศษ" หรือ สารสำคัญของร่างระเบียบ ดังนี้

๑. กำหนดบทนิยามคำว่า “เขตเศรษฐกิจพิเศษ” หมายถึง พื้นที่ดังต่อไปนี้

๑.๑ พื้นที่เขตพัฒนาเศรษฐกิจพิเศษชายแดน ๑๐ แห่ง ได้แก่

- (๑) เขตพัฒนาเศรษฐกิจพิเศษกาญจนบุรี
- (๒) เขตพัฒนาเศรษฐกิจพิเศษเชียงราย
- (๓) เขตพัฒนาเศรษฐกิจพิเศษตาก
- (๔) เขตพัฒนาเศรษฐกิจพิเศษตราด
- (๕) เขตพัฒนาเศรษฐกิจพิเศษนครพนม
- (๖) เขตพัฒนาเศรษฐกิจพิเศษนราธิวาส
- (๗) เขตพัฒนาเศรษฐกิจพิเศษมุกดาหาร
- (๘) เขตพัฒนาเศรษฐกิจพิเศษสงขลา
- (๙) เขตพัฒนาเศรษฐกิจพิเศษสระแก้ว
- (๑๐) เขตพัฒนาเศรษฐกิจพิเศษหนองคาย

๑.๒ พื้นที่ระเบียงเศรษฐกิจพิเศษภาคใต้ (Southern Economic

Corridor : SEC)

๑.๓ พื้นที่ระเบียงเศรษฐกิจพิเศษภาคเหนือ (Northern Economic

Corridor : NEC – Creative LANNA)

๑.๔ พื้นที่ระเบียงเศรษฐกิจพิเศษภาคตะวันออกเฉียงเหนือ

(Northeastern Economic Corridor : NeEC - Bioeconomy)

๑.๕ พื้นที่ระเบียงเศรษฐกิจพิเศษภาคกลาง - ภาคตะวันตก (Central-

Western Economic Corridor : CWEC) และบริเวณพื้นที่อื่นใดที่กำหนดเพิ่มเติม โดยคณะกรรมการนโยบายเขตเศรษฐกิจพิเศษ โดยความเห็นชอบของคณะรัฐมนตรีประกาศกำหนดให้เป็นเขตเศรษฐกิจพิเศษ และให้ถือว่าเขตพัฒนาเศรษฐกิจพิเศษชายแดน และพื้นที่ระเบียงเศรษฐกิจพิเศษภาคใต้ที่ดำเนินการอยู่แล้วในปัจจุบันสามารถดำเนินการต่อไปได้ โดยให้ระเบียบ สำนักนายกรัฐมนตรีฯ นี้ไม่มีผลกระทบต่อการทำงานที่เกี่ยวข้องกับการพัฒนาเขตเศรษฐกิจพิเศษดังกล่าวก่อนวันที่ระเบียบสำนักนายกรัฐมนตรีฯ นี้ใช้บังคับ

๒. กำหนดให้มีคณะกรรมการคณะหนึ่ง เรียกว่า “คณะกรรมการนโยบายพัฒนาเขตเศรษฐกิจพิเศษ” เรียกโดยย่อว่า “ กพศ.” มีอำนาจหน้าที่หลักในการกำหนดนโยบายแนวทางการดำเนินงานและการบริหารการพัฒนาเขตเศรษฐกิจพิเศษ ประกอบด้วย

๒.๑ นายกรัฐมนตรี เป็นประธาน

๒.๒ รองนายกรัฐมนตรีซึ่งนายกรัฐมนตรีมอบหมาย เป็นรองประธานกรรมการ

๒.๓ รัฐมนตรีว่าการกระทรวงการคลัง รัฐมนตรีว่าการกระทรวงกลาโหม รัฐมนตรีว่าการกระทรวงเกษตรและสหกรณ์ รัฐมนตรีว่าการกระทรวงการต่างประเทศ รัฐมนตรีว่าการกระทรวงการท่องเที่ยวและกีฬา รัฐมนตรีว่าการกระทรวงการอุดมศึกษา วิทยาศาสตร์ วิจัยและนวัตกรรม รัฐมนตรีว่าการกระทรวงคมนาคม รัฐมนตรีว่าการกระทรวงทรัพยากรธรรมชาติและสิ่งแวดล้อม รัฐมนตรีว่าการกระทรวงพาณิชย์ รัฐมนตรีว่าการกระทรวงแรงงาน รัฐมนตรีว่าการกระทรวงมหาดไทย รัฐมนตรีว่าการกระทรวงสาธารณสุข และรัฐมนตรีว่าการกระทรวงอุตสาหกรรม เป็นกรรมการ

๒.๔ ผู้บัญชาการตำรวจแห่งชาติ เลขาธิการสภาความมั่นคงแห่งชาติ เลขาธิการคณะกรรมการกฤษฎีกา เลขาธิการคณะกรรมการนโยบายเขตพัฒนาพิเศษภาคตะวันออก เลขาธิการคณะกรรมการส่งเสริมการลงทุน และผู้อำนวยการสำนักงานประมาณ เป็นกรรมการ

๒.๕ ประธานกรรมการหอการค้าไทย ประธานสภาอุตสาหกรรมแห่งประเทศไทย และประธานสมาคมธนาคารไทย เป็นกรรมการ

๒.๖ ผู้ทรงคุณวุฒิซึ่งนายกรัฐมนตรีแต่งตั้ง จำนวนไม่เกินสามคนเป็นกรรมการให้เลขาธิการสภาพัฒนาการเศรษฐกิจและสังคมแห่งชาติเป็นกรรมการและเลขานุการรองเลขาธิการสภาพัฒนาการเศรษฐกิจและสังคมแห่งชาติที่ได้รับมอบหมายหนึ่งคน และเจ้าหน้าที่ สศช. ที่ได้รับมอบหมายหนึ่งคน เป็นกรรมการและผู้ช่วยเลขานุการให้ สศช. ทำหน้าที่เลขานุการของ กพศ. รับผิดชอบในด้านวิชาการและธุรการ ตลอดจนอำนวยความสะดวกในการปฏิบัติหน้าที่ของ กพศ. และปฏิบัติตามที่ กพศ. มอบหมาย

คณะรัฐมนตรีมีมติเห็นชอบในหลักการร่างระเบียบสำนักนายกรัฐมนตรี ว่าด้วยการพัฒนาเขตเศรษฐกิจพิเศษ ตามที่คณะกรรมการรัฐมนตรีฝ่ายเศรษฐกิจ ครั้งที่ ๑/๒๕๖๓ เมื่อวันที่ ๓๑ มกราคม ๒๕๖๓ มีมติให้ความเห็นชอบกรอบแนวคิดการพัฒนาเขตเศรษฐกิจพิเศษ จำนวน ๔ พื้นที่ ได้แก่ การพัฒนาเขตเศรษฐกิจพิเศษภาคใต้ ภาคเหนือ ภาคตะวันออกเฉียงเหนือ และภาคกลาง-ภาคตะวันตก เพื่อเป็นพื้นที่การพัฒนาเศรษฐกิจเชื่อมโยงกับเขตพัฒนาพิเศษภาคตะวันออก (EEC) และเขตเศรษฐกิจพิเศษชายแดน (SEZ) และให้หน่วยงานที่เกี่ยวข้องใช้เป็นกรอบในการขับเคลื่อนการดำเนินงานให้บรรลุตามเป้าหมาย และมอบหมายให้ สศช. จัดทำร่างระเบียบสำนักนายกรัฐมนตรี ว่าด้วยการพัฒนาเขตเศรษฐกิจพิเศษ พ.ศ. โดยแก้ไขปรับปรุงระเบียบสำนักนายกรัฐมนตรี ว่าด้วยการบริหารการพัฒนาพื้นที่ในเขตพัฒนาเศรษฐกิจพิเศษ พ.ศ. ๒๕๕๘ ซึ่งคณะรัฐมนตรีได้มีมติรับทราบผลการประชุมคณะกรรมการรัฐมนตรีฝ่ายเศรษฐกิจ ครั้งที่ ๑/๒๕๖๓ เมื่อวันที่ ๓๑ มกราคม ๒๕๖๓ แล้ว เพื่อดำเนินการ ในเรื่องของสิทธิประโยชน์ในแต่ละพื้นที่ที่จะมีกิจการอะไรบ้างเรื่องของการขับเคลื่อนของ NeEC ที่นำมาเรียนในที่ประชุมทราบนะคะ

ประธาน

ผมขอความกรุณาให้ทางสำนักงานการพัฒนาเศรษฐกิจและสังคมภาคตะวันออก เชียงเหนือตรวจสอบเรื่องความชัดเจนของ EEC และ SEZs แล้วแจ้งมายังกลุ่มจังหวัดฯ ขอขอบคุณอย่างยิ่งครับ

ปีงบประมาณ พ.ศ. ๒๕๖๔

นายจักรพล ใจใจักดิ์
ผู้แทน พาณิชยจังหวัด
นครราชสีมา

โครงการเซลล์แมนกลุ่มจังหวัดนครชัยบุรีรินทร์ นำเสนอโดยสำนักงานพาณิชย์
จังหวัดนครราชสีมา

ผลความคืบหน้า : โครงการเซลล์แมนกลุ่มจังหวัดนครชัยบุรีรินทร์ได้ร่วมมือกัน
หลายภาคส่วนไม่ว่าจะเป็นผู้ว่าราชการจังหวัด สภาอุตสาหกรรมจังหวัด หอการค้าจังหวัด
นครราชสีมา ขอรายงานผลการดำเนินงาน ระหว่างเดือนตุลาคม - มิถุนายน
๒๕๖๔ ดังนี้

๑. การเชื่อมโยงการจำหน่ายในประเทศ

๑.๑ การเชื่อมโยงการจำหน่ายข้าวโพดหวานของเกษตรกรจังหวัดนครราชสีมา

- จัดงาน “วันกินข้าวโพดหวานเพื่อช่วยเหลือเกษตรกรโคราชเดือด” จำนวน ๒
ครั้ง เมื่อวันที่ ๑๘ และ ๒๖ มีนาคม ๒๕๖๔ ณ บริเวณหน้าศาลากลางจังหวัดนครราชสีมา
โดยสามารถกระจายผลผลิตเพื่อช่วยเหลือ เกษตรกรได้ จำนวน ๒๕๕.๘๘ ตัน ราคา
กิโลกรัมละ ๓.๕๐ บาท มูลค่า ๘๙๒,๐๘๐ บาท

- มีหนังสือถึงผู้ว่าราชการจังหวัดชลบุรีและระยอง เพื่อขอความร่วมมือ
ช่วยเหลือในการกระจายผลผลิตข้าวโพดหวานในช่วงที่ผลผลิตออกสู่ตลาดมาก โดย
ทั้งสองจังหวัดได้ดำเนินการสั่งซื้อข้าวโพดหวานปริมาณ รวม ๑๗.๔๘ ตัน ในราคา
กิโลกรัมละ ๕ บาท มูลค่ารวม ๘๗,๔๐๐ บาท (รวมค่าจัดส่งถึงศาลากลางจังหวัด)

- บริษัท สยามแมคโคร จำกัด (มหาชน) ให้ความสนใจสั่งซื้อข้าวโพดหวาน
จำนวน ๒๐๐ ตัน ในราคา กิโลกรัมละ ๔.๕๐ บาท มูลค่า ๙๐๐,๐๐๐ บาท ซึ่งจะ
กระจายผลผลิตไปยังสาขาต่างๆ ทั่วประเทศ

- สมาคมท่องเที่ยวเขาใหญ่ ช่วยเหลือเกษตรกรโดยการรับซื้อข้าวโพด จำนวน
๔๗ ตัน ในราคากิโลกรัมละ ๓.๕๐ บาท เป็นมูลค่า ๑๖๔,๕๐๐ บาท

- องค์การบริหารส่วนจังหวัดนครราชสีมา กองทัพอากาศที่ ๒ และภาคเอกชน
ในจังหวัดนครราชสีมา รวม ๖๐๐ ตัน ในราคากิโลกรัมละ ๓.๕๐ บาท มูลค่า
๒,๑๐๐,๐๐๐ บาท

รวมปริมาณทั้งสิ้น ๑,๑๐๑.๘๘ ตัน มูลค่ารวม ๔,๐๕๖,๕๘๐ บาท

๑.๒ การเชื่อมโยงการจำหน่ายมะม่วงน้ำดอกไม้ของเกษตรกรจังหวัดนครราชสีมา

ประสานเชื่อมโยงเกษตรกรผู้ปลูกมะม่วงน้ำดอกไม้ จังหวัดนครราชสีมา ระหว่างเดือน
มีนาคม - พฤษภาคม ๒๕๖๔ โดยให้เกษตรกรนำมะม่วงน้ำดอกไม้มาจำหน่ายใน ณ ตลาด
นัดเกษตรกรหน้าศาลากลางจังหวัดนครราชสีมาและบริเวณหน้าห้างวิซโก้ และได้รับความ
อนุเคราะห์จากเครือข่าย Biz Club นครราชสีมา จัดหาสถานที่เพื่อจำหน่ายให้กับเกษตรกร
ณ บริเวณตลาดเมย์แฟร์ อีกด้วยด้วย ผลการดำเนินการ ดังนี้

๑) กลุ่มวิสาหกิจชุมชนมะม่วงเพื่อการส่งออกอำเภอบัวลาย ปริมาณจำหน่าย
๘.๗ ตัน มูลค่ารวม ๒๘๘,๕๐๐ บาท

๒) ไร่แสงนิล อำเภอบางขัน ปริมาณจำหน่าย ๒๙.๒ ตัน มูลค่ารวม ๗๓๐,๐๐๐ บาท

ปริมาณรวมทั้งสิ้น ๓๗.๙ ตัน มูลค่ารวม ๑,๐๒๘,๕๐๐ บาท

๑.๓ การเชื่อมโยงปลานิล

ประสานเชื่อมโยงเกษตรกรผู้เลี้ยงปลา กลุ่มวิสาหกิจชุมชนกลุ่มเลี้ยงปลาบ้านวังม่วง อำเภอโนนสูง นำปลานิลมาจำหน่ายใน ณ ตลาดนัดเกษตรกรหน้าศาลากลางจังหวัดนครราชสีมา และจำหน่ายในห้างแมคโคร ๒ สาขา ผลการดำเนินการ ดังนี้

- ขาย ณ ตลาดนัดเกษตรกร วันที่ ๒๘ พ.ค. ๒๕๖๔ ปริมาณ ๕๐๐ กิโลกรัม มูลค่า ๓๐,๐๐๐ บาท

วันที่ ๕ มิ.ย.๒๕๖๔ ปริมาณ ๒๐๐ กิโลกรัม มูลค่า ๑๔,๐๐๐ บาท

วันที่ ๑๑ มิ.ย.๒๕๖๔ ปริมาณ ๑๕๐ กิโลกรัม มูลค่า ๑๐,๕๐๐ บาท

- เชื่อมโยงไปจำหน่ายในห้างโมเดิร์นเทรด (Makro) ปริมาณ ๑,๒๐๐ กิโลกรัม มูลค่า ๖๔,๘๐๐ บาท (กำหนดส่งทุกวันๆ ละ ๒๐๐ กก.)

ปริมาณทั้งสิ้น ๒.๐๕๐ ตัน มูลค่ารวม ๑๑๘,๓๐๐ บาท

๑.๔ การเชื่อมโยงการจำหน่ายสินค้าเกษตรที่เกิดภาวะราคาตกต่ำและล้นตลาด

วันที่ ๒๘ พฤษภาคม ๒๕๖๔ จัดกิจกรรมเชื่อมโยงการจำหน่ายสินค้าเกษตรที่เกิดภาวะราคาตกต่ำและล้นตลาด โดยให้เกษตรกรนำสินค้าเกษตรมาจำหน่าย ณ ตลาดนัดเกษตรกรหน้าศาลากลางจังหวัดนครราชสีมา ผลการดำเนินการ ดังนี้

- ขนุน ราคา กก.ละ ๓ บาท จำนวน ๒ ตัน มูลค่า ๖,๐๐๐ บาท

- มันเทศ ราคา กก.ละ ๕ บาท จำนวน ๒ ตัน มูลค่า ๑๐,๐๐๐ บาท

- ฟักทอง ราคา กก.ละ ๕ บาท จำนวน ๑ ตัน มูลค่า ๕,๐๐๐ บาท

- เผือก ราคา กก.ละ ๑๐ บาท จำนวน ๑ ตัน มูลค่า ๑๕,๐๐๐ บาท

- มันม่วง ราคา กก.ละ ๕ บาท จำนวน ๓๐๐ กก. มูลค่า ๑,๕๐๐ บาท

มูลค่ารวมทั้งสิ้น ๓๗,๕๐๐ บาท

๑.๕ การเชื่อมโยงการจำหน่ายมันเส้นสะอาด

ประสานการเชื่อมโยงการจำหน่ายมันเส้นสะอาดจากกลุ่มวิสาหกิจที่ได้รับการสนับสนุนเครื่องสับมันขนาดเล็กจากกระทรวงพาณิชย์ ผลการดำเนินงานดังนี้

ปริมาณ ๒,๗๑๗ ตัน มูลค่ารวม ๑๘,๑๑๐,๕๐๐ บาท

๑.๖ การเชื่อมโยงตลาดการจำหน่ายหัวมันสด

กิจกรรมเชื่อมโยงตลาดสินค้าเกษตรและจัดพิธีลงนามความร่วมมือการรับซื้อผลผลิตหัวมันสำปะหลังสด ปีการผลิต ๒๕๖๓/๖๔ เพื่อให้สอดคล้องกับยุทธศาสตร์ตลาดนำการผลิต และให้สอดคล้องกับนโยบายรัฐบาลและนโยบายของ นายจรินทร์ ลักษณวิศิษฏ์ รองนายกรัฐมนตรี และรัฐมนตรีว่าการกระทรวงพาณิชย์ ที่ให้กระทรวงพาณิชย์ เร่งดำเนินโครงการต่าง ๆ ที่จะช่วยสร้างงาน เพิ่มรายได้ให้พี่น้องเกษตรกรอย่างยั่งยืน ณ ห้องประชุมสมาคมโรงงานผู้ผลิตมันสำปะหลังภาคตะวันออกเฉียงเหนือ โดยมีผู้ประกอบการโรงแป่งมันสำปะหลังเข้าร่วม จำนวน ๔ ราย ได้แก่ ๑) บริษัท เยนเนรัล สตาร์ช จำกัด ๒) บริษัท สงวนวงษ์ จำกัด ๓) บริษัท แป้งไทย จำกัด และ ๔) บริษัท ราชสีมากรีน เอ็นเนอร์ยี่ จำกัด และกลุ่มเกษตรกร จำนวน ๒๐ กลุ่ม ผลการดำเนินการดังนี้

ปริมาณหัวมันสำปะหลังสดที่ส่งมอบแล้ว จำนวน ๑๗,๑๒๘.๑๔ ตัน มูลค่ารวม ๔๐,๓๐๓,๑๒๐.๕๐ บาท

๒. เชื่อมโยงนำสินค้าเกษตรจากต่างจังหวัดมาจำหน่ายในจังหวัดนครราชสีมา

เชื่อมโยงเกษตรกรผู้เลี้ยงกุ้งจากจังหวัดนครนายกและสุพรรณบุรี นำกุ้งก้ามกาม และกุ้งขาวมาจำหน่าย ณ ตลาดนัดเกษตรกร หน้าศาลากลางจังหวัดนครราชสีมา ระหว่างเดือนกุมภาพันธ์ - เมษายน ๒๕๖๔ จำนวน ๑๑ ครั้ง ปริมาณ ๘,๐๕๐ กิโลกรัม มูลค่า ๑,๗๙๗,๐๐๐ บาท

๓. การเชื่อมโยงการจำหน่ายกับต่างประเทศ

การจัดกิจกรรม Business Matching Online

จัดกิจกรรม Business Matching Online ระหว่างผู้ประกอบการไทยกับต่างประเทศ มีคู่เจรจาการค้าจำนวน ๙๖ คู่ ผู้ส่งออกจำนวน ๒๒ ราย และผู้นำเข้า ๓๗ ราย คาดการณ์มูลค่า การซื้อ-ขายที่คาดว่าจะเกิดขึ้นภายใน ๓ เดือน - ๑ ปี ภายหลังการจัดกิจกรรม จำนวน ๕๑๑.๓๖ ล้านบาท ประเภทสินค้ามันสำปะหลัง ข้าว น้ำตาล อาหารเกษตรแปรรูป ฯลฯ ภายในการจัดงานแสดงและจำหน่ายสินค้าและเทคโนโลยีเกษตรและอุตสาหกรรมอาหารแปรรูป “AgrooFEX ๒๐๒๐” ตามนโยบายเกษตรผลิต พาณิชย์ตลาด ร่วมกับสภาอุตสาหกรรมจังหวัดนครราชสีมา ภาครัฐและเอกชนที่เกี่ยวข้อง ระหว่างวันที่ ๓๐ ตุลาคม - ๒ พฤศจิกายน ๒๕๖๓ ณ Korat Hall ชั้น ๔ ศูนย์การค้าเซ็นทรัลพลาซา นครราชสีมา

ผลการดำเนินงานระหว่างเดือน ตุลาคม ๒๕๖๔ - มกราคม ๒๕๖๕

๑. กิจกรรม Business Matching Online ระหว่างผู้ประกอบการไทยกับต่างประเทศ ได้ดำเนินการจัดกิจกรรม Online Business Matching (OBM) สินค้ามันสำปะหลัง ของ ๔ สมาคมที่เกี่ยวข้อง ระหว่างวันที่ ๑ - ๒ พฤศจิกายน ๒๕๖๔ ผลการดำเนินการ ผู้นำเข้า เข้าร่วมกิจกรรมจำนวน ๕๗ บริษัท จาก ๑๘ ประเทศ โดยผ่านการเชิญจาก ๒๗ สคต. ผู้ส่งออกไทย เข้าร่วมกิจกรรมจำนวน ๓๐ บริษัท การจับคู่เจรจาการค้าทางออนไลน์ประสบความสำเร็จ จำนวนรวม ๑๕๗ คู่ จากการนัดหมายล่วงหน้า ๑๘๑ คู่ คิดเป็น ๘๒% มูลค่า การสั่งซื้อระหว่างกิจกรรมรวม ๑๓,๘๖๐,๐๐๐ บาท คาดการณ์มูลค่าสั่งซื้อภายใน ๑ ปี ๕,๗๙๕,๕๘๕,๕๗๕ บาท

๒. การจัดงาน Mini Korat FooDEX กำหนดระหว่างวันที่ ๑๔-๑๘ ธันวาคม ๒๕๖๔ ณ จังหวัดนครราชสีมา เพื่อส่งเสริมเศรษฐกิจการค้าของจังหวัดนครราชสีมา ประกอบด้วยกิจกรรมการแสดงและจำหน่ายสินค้าเกษตร อุตสาหกรรมและอาหารปลอดภัยและกิจกรรม Online Business Matchint ผลการดำเนินงาน ดังนี้

๒.๑ กิจกรรมจับคู่เจรจาธุรกิจผ่านช่องทางออนไลน์ Online Business Matching (OBM) ร่วมกับ กรมส่งเสริมการค้าระหว่างประเทศ ระหว่างวันที่ ๑๓ - ๑๔ ธันวาคม ๒๕๖๔ คู่ขนานกับการจัดงาน Mini Korat FooDEX โดยมีผู้ประกอบการด้านอาหารและอาหารแปรรูปจากทั่วประเทศ จำนวน ๔๙ ราย จำนวน ๒๐๖ คู่ โดยมีผู้ซื้อ/ผู้นำเข้า จำนวน ๖๘ บริษัท ผ่านการเชิญจากทูตพาณิชย์ ๒๗ ประเทศ ยอการเจรจาธุรกิจที่สำเร็จและตกลงซื้อขายทันที จำนวน ๑๗๘ คู่ มูลค่า ๔๐.๑๑ ล้านบาท และมูลค่าซื้อขายที่คาดว่าจะเกิดขึ้นภายใน ๓ เดือน ถึง ๑ ปี จำนวน ๑๙๗.๓๗ ล้านบาท จังหวัดนครราชสีมาส่งผู้ประกอบการเข้าร่วมจำนวน ๓ ราย ได้แก่ ๑) Dairy Home Co.,Ltd สินค้า นมอัดเม็ด โยเกิร์ต ๒) ๑๐๘ Foods Co.,Ltd สินค้า แยมผลไม้ น้ำผลไม้สกัด ๓) Pakthongchai Food Process Co.,Ltd. สินค้า เห็ดอบกรอบ

๒.๒ การแสดงและจำหน่ายผลิตภัณฑ์อาหารและวัตถุดิบเกี่ยวกับอาหาร จำนวน ๕๐ คูหา ณ บริเวณลานโปรโมชั่น ชั้น ๑ ศูนย์การค้าเซ็นทรัลพลาซ่า นครราชสีมา ยอดจำหน่ายภายในงาน ๘๒๕,๐๐๐ บาท ยอดเจรจาธุรกิจภายในงาน ๑๘๐,๐๐๐ บาท รวมทั้งสิ้น ๑,๐๐๕,๐๐๐ บาท

รายงานผลกิจกรรมจับคู่เจรจาธุรกิจออนไลน์สินค้ามันสำปะหลัง

- สำนักงานผู้แทนการค้า ณ เมืองปูซานได้เชิญบริษัท Hyung Tong FS เข้าร่วมการเจรจาธุรกิจ ออนไลน์เป็นครั้งแรกเมื่อวันที่ ๑ พฤศจิกายน ๒๕๖๔ โดยบริษัทผู้นำเข้าได้พบกับผู้ส่งออกไทย ๔ ราย

- หลังจากการเจรจา ผู้นำเข้าได้เซ็นสัญญากับผู้ส่งออกไทย ๒ ราย ได้แก่บริษัท Eiamheng Tapioca Starch Industry และ บริษัท Chaodee Starch (๒๐๐๔) ในเดือนมกราคม ๒๕๖๕

- บริษัทผู้นำเข้าได้นำเข้าแป้งมันสำปะหลังตัดแปรรแล้ว จำนวน ๘๐ MT จากบริษัท Choadee (นครราชสีมา) มูลค่า ๙๐,๐๐๐ เหรียญสหรัฐ และคาดว่าจะนำเข้าอีก ๓๖๐,๐๐๐ เหรียญสหรัฐในปี

- บริษัทผู้นำเข้าได้นำเข้าแป้งมันสำปะหลังตัดแปรรแล้ว จำนวน ๓๐ MT จากบริษัท Eiamheng Tapioca (นครราชสีมา) มูลค่า ๕๐,๐๐๐ เหรียญสหรัฐ และคาดว่าจะนำเข้าอีก ๓๐๐,๐๐๐ เหรียญสหรัฐในปี มูลค่าสัญญาารวม ๖๖๐,๐๐๐ เหรียญสหรัฐ

- สำนักงานผู้แทนการค้า ณ เมืองปูซานได้เชิญบริษัท Jinwha Food เข้าร่วมการเจรจา ธุรกิจออนไลน์ กับผู้ส่งออกไทยบริษัท Sanguan Wongse Industries

- บริษัทผู้นำเข้าได้ทำการเจรจาธุรกิจออนไลน์กับผู้ส่งออกไทยทั้งหมด ๕ บริษัท โดยมีเพียง ๒ บริษัท ส่งตัวอย่างสินค้ามาให้ผู้นำเข้า

- บริษัทผู้นำเข้าได้เจรจาและทำสัญญากับบริษัท Sanguan Wongse (นครราชสีมา) โดยมีมูลค่าสัญญา ๖๐,๐๐๐ เหรียญสหรัฐ เมื่อต้นเดือนกุมภาพันธ์ ๒๕๖๕ โดยวางแผนจะทำสัญญาเพิ่มอีก ๔ ฉบับภายในปีนี้

- โดยปกติแล้ว บริษัทผู้นำเข้าควรจะทำสัญญารายปีกับบริษัท Sanguan Wongse Industries แต่เนื่องจากราคาของตลาดโลกที่ผันผวน ผู้นำเข้าจึงตัดสินใจทำสัญญาตามการสั่งซื้อแต่ละครั้ง มูลค่าสัญญาารวม ๓๐๐,๐๐๐ เหรียญสหรัฐ

ปีงบประมาณ พ.ศ. ๒๕๖๕

นายศักดิ์ชาย ผลพานิชย์
ประธานหอการค้าจังหวัด
นครราชสีมา

โครงการพัฒนาท่าเรือบก (Korat Dry Port)

ผลความคืบหน้า : สรุปความคืบหน้าโครงการท่าเรือบก KORAT DRY PORT

๑.๑ จังหวัดนครราชสีมาได้แต่งตั้งคณะทำงานขับเคลื่อนพัฒนาท่าเรือบก นครราชสีมา (KORAT DRY PORT) ตามคำสั่งจังหวัดนครราชสีมา ที่ ๔๐๗๘/๒๕๖๕ ลว. ๑๘ เม.ย. ๖๕ โดยมี ผวจ.เป็นประธาน หัวหน้าส่วนราชการภาคเอกชน/สถาบันการศึกษาที่เกี่ยวข้อง เป็นกรรมการ ผอ.กลุ่มงานยุทธศาสตร์และข้อมูลฯ และ ดร.จารุพงษ์ บรรเทา เป็นคณะทำงานและเลขานุการร่วม

๑.๒ คณะผู้บริหารจังหวัด (ภาครัฐ/เอกชน/มท.อีสาน) เข้าพบผู้บริหารการทำเรือ
วันพุธที่ ๒๗ เม.ย. ๒๕๖๕ ณ ที่ทำการการทำเรือ

แห่งประเทศไทย ซึ่งในการพบปะในครั้งนี้ กทท. ถือว่าเป็นการเริ่มต้น (Kick off) การขับเคลื่อนท่าเรือบงครราชสีมาไปด้วยกัน โดยได้มี

การหารือแลกเปลี่ยนข้อมูลร่วมกันหลายประเด็น สรุปสาระสำคัญ ดังนี้

(๑) หารือถึงแนวทางการพัฒนาของ จ.นครราชสีมา และการท่าเรือฯ เพื่อสนับสนุนและขับเคลื่อนการพัฒนาท่าเรือบงในพื้นที่จังหวัดนครราชสีมา รวมถึงความชัดเจนของนโยบายจังหวัดในการพิจารณาพื้นที่ที่เหมาะสม โดยเห็นควรพิจารณาตามผลการศึกษาของ สนข. เป็นอันดับแรก

(๒) การแต่งตั้งคณะทำงานประสานงานทั้ง ๒ ฝ่าย โดยฝ่ายจังหวัดนครราชสีมา ประกอบด้วย ภาคเอกชน หอการค้าจังหวัด/

กลุ่มจังหวัด สภาอุตสาหกรรมจังหวัด มท.อีสาน สำนักงานจังหวัด นายอำเภอพื้นที่ และ อปท.ในพื้นที่ ร่วมเป็นคณะทำงานประสานงาน

และติดตามความคืบหน้า ให้ข้อคิดเห็นข้อเสนอแนะแก่การทำเรือแห่งประเทศไทย และบริษัทที่ปรึกษาจัดทำ PPP

(๓) การทบทวนพื้นที่ที่เหมาะสมรวมถึงความเป็นไปได้ทางการเงินเพื่อดำเนินการตามแนวทาง PPP ทั้งนี้ การสนับสนุนจากภาคเอกชนและหน่วยงานในพื้นที่เป็นปัจจัยสำคัญในการพิจารณาผลตอบแทนด้านเศรษฐศาสตร์และด้านสังคม เพื่อส่งเสริมนโยบาย shift mode ของภาครัฐ ให้เกิดขึ้นจริง

(๔) ผอ.กทท. ตกลงรับคำเชิญของจังหวัดจะนำคณะทำงานของการท่าเรือฯ ลงพื้นที่จัดตั้งท่าเรือบงนครราชสีมา สำหรับวันเวลาที่ชัดเจนจะแจ้งประสานให้ทราบอีกครั้ง

๑.๓ จังหวัดได้แต่งตั้งคณะทำงานประสานงานและติดตามความคืบหน้าการพัฒนา
ท่าเรือบงนครราชสีมา (Korat Dry Port)

(คส.จว.นม.ที่ ๔๑๖๐/๒๕๖๕ ลว. ๒๙ เม.ย. ๖๕) โดยมีรองผู้ว่าราชการจังหวัดนครราชสีมา (นายภูมิสิทธิ์ วงศ์ศิริ) เป็นประธาน ผอ.กลุ่มงานยุทธศาสตร์และข้อมูลฯ และ ดร.จรรพพงษ์ บรรเทา เป็นคณะทำงานและเลขานุการร่วม และส่งคำสั่งฯ ให้การทำเรือแห่งประเทศไทยและคณะทำงานฯ ทราบแล้วขณะนี้ อยู่ระหว่าง รอคณะผู้บริหาร กทท. เดินทางมาประชุมและดูพื้นที่ก่อสร้างท่าเรือบง พร้อมทั้งจัดตั้งงบประมาณจ้างที่ปรึกษาเพื่อทำการศึกษารายละเอียดความเหมาะสมในการดำเนินการร่วมลงทุนระหว่างรัฐกับเอกชน (PPP) ในพื้นที่จังหวัดนครราชสีมาโดยเร็วเบื้องต้นได้รับแจ้งประสานทางโทรศัพท์ว่า ผอ.กทท. มอบหมายให้ นายสมชาย เหมทอง ผช.ผอ.กทท. (สายบริหารสินทรัพย์และพัฒนาธุรกิจ) เป็นผู้แทนเดินทางมาจังหวัดนครราชสีมา ในห้วงระหว่างวันที่ ๒๑ - ๒๒ กรกฎาคม ๒๕๖๕

จังหวัดชัยภูมิ

ปีงบประมาณ พ.ศ. ๒๕๖๓

การขอจัดตั้งการท่องเที่ยวแห่งประเทศไทย สำนักงานชัยภูมิ เสนอโดย หอการค้าจังหวัดชัยภูมิ

นายสิทธิพล สุทธิศักดิ์ภักดี ทางหอการค้าจังหวัดชัยภูมิได้เสนอเรื่อง การขอจัดตั้งการท่องเที่ยวแห่งประเทศไทย
ประธานหอการค้า สำนักงานชัยภูมิ ตอนนี้อยู่เช็คความคืบหน้าอยู่ที่การท่องเที่ยวแห่งประเทศไทย
จังหวัดชัยภูมิ ว่าจะขอจัดตั้งสำนักงานการท่องเที่ยวชัยภูมิ ว่าจะต้องผ่านการเห็นชอบ
จากสำนักงบประมาณ ซึ่งสำนักงบประมาณไม่อนุมัติให้เนื่องจากมีสำนักงานการท่องเที่ยว
แห่งประเทศไทย ทั้งประเทศแล้ว จำนวน ๔๕ แห่ง สำนักงบประมาณอาจจะไม่เข้าใจบริบท
ของ การท่องเที่ยวแห่งประเทศไทย อย่าง ททท.นครราชสีมาจังหวัดเดียวก็มีภารกิจมากและ
ต้องกำกับดูแลจังหวัดชัยภูมิอีก ซึ่งจังหวัดชัยภูมิก็เป็นจังหวัดใหญ่ พื้นที่ของจังหวัดชัยภูมิ
เหนือสุดกับใต้สุดของจังหวัดชัยภูมิประมาณ ๒๐๐ กว่ากิโลเมตร แหล่งท่องเที่ยวของ
จังหวัดชัยภูมิ ค่อนข้างจะไกลกันดังนั้นจึงเรียกร้องมาโดยตลอดว่าพระสงฆ์ให้มีสำนักงาน
การท่องเที่ยวสาขาจังหวัดชัยภูมิ ซึ่งตอนนี้กลุ่มจังหวัดนครชัยบุรินทร์ของเรานั้นมี ททท.
ทุกจังหวัดยกเว้นจังหวัดชัยภูมิ นี่เป็นเหตุผลส่วนหนึ่งที่เราอยากจะมี ททท.สาขาจังหวัด
ชัยภูมิเป็นของตัวเอง ร้องขอสำนักงานจังหวัดได้ลำบากเนื่องจากภาคอีสานก็มี ททท.
อยู่ประมาณ ๘ แห่ง ถ้าเพิ่มจังหวัดชัยภูมิเข้าไปอีกก็จะได้ทุกจังหวัด ต้องไม่ลืมครับ
ว่าโดยบริบทจำนวนประชากรทั้ง ๔ จังหวัด ๑ ใน ๓ ของภาคเมื่อก่อนจังหวัดบุรีรัมย์ยังไม่มี
ยังอยู่กับจังหวัดสุรินทร์ แล้วจังหวัดบุรีรัมย์ได้สำนักงาน ททท. จังหวัดบุรีรัมย์ก็ได้พัฒนา
ด้านการท่องเที่ยวได้ไปไกลและรวดเร็วมากๆ แล้วทางเราได้มีความพร้อมในทุกด้าน
การจัดตั้งทั้งในเรื่องของสถานที่ สำนักงานการท่องเที่ยวและกีฬาจังหวัดชัยภูมิก็พร้อมที่จะ
ให้ไป ณ สถานที่ด้วย จึงขอเรียนที่ประชุมเพื่อโปรดทราบ

ประธาน ขอบคุณท่านประธานหอการค้าจังหวัดชัยภูมิ ระหว่างนี้ก็ขอให้ทาง ททท.จังหวัด
นครราชสีมาดูแลท่านไปก่อนนะครับ

นายสิทธิพล สุทธิศักดิ์ภักดี จะเป็นไปได้ไหมครับว่าจะให้ท่าน ททท.นครราชสีมา มาเปิดสาขาที่จังหวัดชัยภูมิ
ประธานหอการค้า เหมือนกับที่เปิดที่อำเภอปากช่อง บางครั้งก็เกรงใจท่านเรื่องการเดินทางมากๆ ถ้าท่านจะไป
จังหวัดชัยภูมิ ดูงานที่อำเภอคอนสาร จากโคราชไปคอนสารของเราประมาณ ๒๐๐ กว่ากิโลเมตร
จึงอยากขอให้ ททท.จังหวัดนครราชสีมา พิจารณากรณีนี้ด้วยนะครับท่าน

ประธาน ขอให้ฝ่ายเลขานุการช่วยประสานหารือกับ ททท.นครราชสีมา ว่าสามารถดำเนินการ
ได้หรือไม่ครับ

นายวินัย ปรากฏมาก
ผู้แทน จังหวัดบุรีรัมย์

จังหวัดบุรีรัมย์

ปีงบประมาณ พ.ศ. ๒๕๖๓

๑. โครงการก่อสร้างสถานีสูบน้ำและท่อส่งน้ำดิบจากอ่างเก็บน้ำห้วยสวายมาเติมที่อ่างเก็บน้ำห้วยจรเข้มาก เพื่อเพิ่มปริมาณน้ำดิบให้เพียงพอต่อการผลิตน้ำประปาหล่อเลี้ยงตัวเมืองและเขตเศรษฐกิจสำคัญของจังหวัดบุรีรัมย์

๒. โครงการก่อสร้างถนนบายพาสเลี่ยงเมืองอำเภอประโคนชัย เพื่อสนับสนุนการเปิดจุดผ่านแดนถาวรช่องสายตะกู

๓. โครงการก่อสร้างถนนบายพาสเลี่ยงเมืองที่อำเภอนางรองเพื่อสนับสนุนการเดินทางและการขนส่งสินค้าสู่ภาคตะวันออกและท่าเรือแหลมฉบัง

๔. โครงการจัดตั้งวิทยาลัยพยาบาล โรงพยาบาลและศูนย์ดูแลสุขภาพ

๕. โครงการขยายถนน ๔ ช่องจราจร ทางหลวงหมายเลข ๒๒๖ ช่วงลำปลายมาศ – ห้วยแถลง และ ห้วยแถลง – อำเภอเฉลิมพระเกียรติ จังหวัดนครราชสีมา รวมระยะทางประมาณ ๓๐ กิโลเมตร

๖. โครงการก่อสร้างศูนย์ประชุมและจัดนิทรรศการภูมิภาคตะวันออกเฉียงเหนือ ตอนล่าง ๑ ที่จังหวัดบุรีรัมย์

๗. การดำเนินการแก้ไขปัญหาการจราจรทางหลวงหมายเลข ๓๔๘

๘. โครงการก่อสร้างเรือนจำจังหวัดบุรีรัมย์บนพื้นที่แห่งใหม่

๙. โครงการอาคารบังคับน้ำบ้านท่าม่วง อำเภอสตึก จังหวัดบุรีรัมย์

๑๐. โครงการก่อสร้างถนนบายพาสเลี่ยงเมืองที่อำเภอเมืองบุรีรัมย์

๑๑. ผลักดันให้มีการจัดทำแผนยุทธศาสตร์พัฒนาลำชี้น้อย เพื่อใช้ประโยชน์ร่วมกัน ๒ จังหวัด ทั้งบุรีรัมย์ และสุรินทร์

๑๒. เร่งรัดแผนพัฒนาพื้นที่บริเวณด้านชายแดนช่องสายตะกู อำเภอบ้านกรวด จังหวัดบุรีรัมย์ เพื่อมุ่งสู่การเป็นประตูการค้าชายแดนของกลุ่มจังหวัดนครชัยบุรีรินทร์

ปีงบประมาณ พ.ศ. ๒๕๖๕

๑. โครงการก่อสร้างขยายถนนหมายเลข ๒๑๘ ช่วงระหว่างสี่แยกเสนศิริ – สี่แยกกระสัง อำเภอเมืองบุรีรัมย์ จังหวัดบุรีรัมย์

๒. โครงการปรับปรุงทางหลวงเพื่อสนับสนุนการท่องเที่ยว ตามสถานที่ศักดิ์สิทธิ์

แบบรายงานผลความคืบหน้าของข้อเสนอ กรอ. กลุ่มจังหวัดภาคตะวันออกเฉียงเหนือตอนล่าง ๑
ประจำปีงบประมาณ พ.ศ. ๒๕๖๓ - ๒๕๖๕ จังหวัดบุรีรัมย์

ชื่อโครงการ/รายการ	งบประมาณ (บาท)	หน่วยงานที่เกี่ยวข้อง	มติ กรอ.ครั้งที่...	สถานะความคืบหน้า (ใส่เลข ๑ ในช่องสถานะของความคืบหน้า)					รายละเอียดโดยสังเขปของผล ความคืบหน้า
				เสนอส่วนราชการที่ เกี่ยวข้อง	บรรจุใน แผนของ ส่วน ราชการ/ ได้รับการ พิจารณา	อยู่ระหว่าง ดำเนินการ	แล้ว เสร็จ	อื่นๆ	
๑. โครงการก่อสร้างสถานีสูบน้ำและท่อส่งน้ำดิบจากอ่างเก็บน้ำห้วยสวายมาเติมที่อ่างเก็บน้ำ ห้วยจระเข้มาก เพื่อเพิ่มปริมาณน้ำดิบให้เพียงพอต่อการผลิตน้ำประปาหล่อเลี้ยงตัวเมืองและเขตเศรษฐกิจสำคัญของจังหวัดบุรีรัมย์	-	- สำนักงานประปาส่วนภูมิภาค สาขาบุรีรัมย์ - โครงการชลประทานบุรีรัมย์	ครั้งที่ ๑/๒๕๖๒	- กระทรวงมหาดไทย - กระทรวงเกษตรและสหกรณ์ - การประปาส่วนภูมิภาค สำนักงานใหญ่	-	-	✓	-	ได้รับจัดสรรงบประมาณจากการประปาส่วนภูมิภาค
๒. โครงการก่อสร้างถนนบายพาสเลี่ยงเมืองอำเภอประโคนชัย เพื่อสนับสนุนการเปิดจุดผ่านแดนถาวรช่องสายตะกู	-	- แขวงทางหลวงบุรีรัมย์	ครั้งที่ ๑/๒๕๖๒	- กระทรวงมหาดไทย - กระทรวงคมนาคม	✓	-	-	-	กรมทางหลวงได้บรรจุในแผนแม่บทพัฒนาทางหลวงระยะ ๑๐ ปี (พ.ศ.๒๕๖๐-๒๕๖๙) อย่างไรก็ตาม โครงการดังกล่าวเป็นเส้นทางแนวใหม่จำเป็นต้องศึกษาความเหมาะสม ออกแบบรายละเอียด และจัดกรรมสิทธิ์ที่ดินให้แล้วเสร็จก่อนดำเนินการเสนอขอรับจัดสรรงบประมาณเพื่อดำเนินการก่อสร้างต่อไป

ชื่อโครงการ/รายการ	งบประมาณ (บาท)	หน่วยงานที่เกี่ยวข้อง	มติ กรอ.ครั้งที่...	สถานะความคืบหน้า (ใส่เลข ๑ ในช่องสถานะของความคืบหน้า)					รายละเอียดโดยสังเขปของผล ความคืบหน้า
				เสนอส่วนราชการที่ เกี่ยวข้อง	บรรจุใน แผนของ ส่วน ราชการ/ ได้รับการ พิจารณา	อยู่ระหว่าง ดำเนินการ	แล้ว เสร็จ	อื่นๆ	
๓. โครงการก่อสร้างถนน บายพาสเลี่ยงเมืองอำเภอ นางรองเพื่อสนับสนุนการ เดินทางและการขนส่งสินค้าสู่ ภาคตะวันออกและท่าเรือ แหลมฉบัง	-	- แขวงทางหลวง บุรีรัมย์	ครั้งที่ ๑/๒๕๖๒	- กระทรวง มหาดไทย - กระทรวงคมนาคม	✓	-	-	-	กรมทางหลวงรับไว้พิจารณาบรรจุในแผนแม่บท พัฒนาทางหลวงระยะ ๑๐ ปี (พ.ศ.๒๕๖๐- ๒๕๖๙) และได้ว่าจ้างวิศวกรที่ปรึกษาสำรวจและ ออกแบบทางหลวง ๔ ช่องจราจร ทางเลี่ยง เมืองนางรอง (ด้านใต้)
๔. โครงการจัดตั้งวิทยาลัย พยาบาล โรงพยาบาลและ ศูนย์ดูแลสุขภาพ (แก้ไขชื่อ โครงการเป็น “ศูนย์ฟื้นฟู สมรรถภาพทาง การแพทย์”	๑๗๐,๘๙๐,๐๐๐	- สำนักงาน สาธารณสุขจังหวัด บุรีรัมย์ - โรงพยาบาลจังหวัด บุรีรัมย์	ครั้งที่ ๑/๒๕๖๒	- กระทรวง มหาดไทย - กระทรวง สาธารณสุข	-	✓	-	-	โรงพยาบาลบุรีรัมย์ได้รับงบประมาณ เพื่อก่อสร้างศูนย์ฟื้นฟูสมรรถภาพทาง การแพทย์ (เป็นอาคาร คสล. ๖ ชั้น) บริเวณสนาม ฟุตบอลเก่าข้างองค์การบริหารส่วนจังหวัดบุรีรัมย์ ในพื้นที่ตำบลเสม็ด อำเภอเมืองบุรีรัมย์ มีพื้นที่ใช้ สอย ๑๘,๗๗๔ ตร.ม. ขณะนี้อยู่ระหว่าง ส่งมอบงานงวดที่ ๑ และมีการตั้งงบประมาณ ดังนี้ ๑. ปี ๒๕๖๕ ตั้งงบประมาณ ๓๖,๐๐๐,๐๐๐ บาท ๒. ปี ๒๕๖๖ ตั้งงบประมาณ ๕๕,๘๑๙,๒๐๐ บาท ๓. ปี ๒๕๖๗ ผูกพันงบประมาณ ๗๙,๐๗๐,๘๐๐ บาท

ชื่อโครงการ/รายการ	งบประมาณ (บาท)	หน่วยงานที่เกี่ยวข้อง	มติ กรอ.ครั้งที่...	สถานะความคืบหน้า (ใส่เลข ๑ ในช่องสถานะของความคืบหน้า)					รายละเอียดโดยสังเขปของผล ความคืบหน้า
				เสนอส่วนราชการที่เกี่ยวข้อง	บรรจุใน แผนของ ส่วน ราชการ/ ได้รับการ พิจารณา	อยู่ระหว่าง ดำเนินการ	แล้ว เสร็จ	อื่นๆ	
๕. โครงการขยายถนน ๔ ช่องจราจร ทางหลวงหมายเลข ๒๒๖ ช่วงลำปลายมาศ - ห้วยแกลง และ ห้วยแกลง-อ. เฉลิมพระเกียรติ จนครราชสีมา รวมระยะทาง ประมาณ ๓๐ กิโลเมตร	-	- แขวงทางหลวง บุรีรัมย์	ครั้งที่ ๑/๒๕๖๒	- กระทรวง มหาดไทย - กระทรวงคมนาคม	-	-	✓	-	ทางหลวงหมายเลข ๒๒๖ ช่วง อ.ลำปลายมาศ - อ.เฉลิมพระเกียรติกรมทางหลวงได้รับงบประมาณ ก่อสร้างในปี๒๕๖๓ สำหรับขยายให้เป็นทางขนาด ๔ ช่องจราจรแล้ว ระหว่าง กม.๓๕+๖๐๐-กม. ๔๖+๗๐๐,กม.๕๐+๕๐๐-กม.๕๓+๕๑๐ และ ระหว่าง กม.๕๗+๑๐๐ - กม.๖๑+๕๐๐ ระยะทาง ๑๘.๕๑๐ กิโลเมตร และมีโครงการขยาย ๔ ช่อง จราจรในย่านชุมชน ระหว่าง กม.๔๙+๐๐๐ - กม. ๔๙+๙๕๐, กม.๖๘+๑๒๐-กม.๖๙+๓๕๐ และ ระหว่าง กม.๗๓+๔๓๐-กม.๗๔+๖๐๐
๖. โครงการก่อสร้างศูนย์ ประชุมและจัดนิทรรศการ ภูมิภาคตะวันออกเฉียงเหนือ ตอนล่าง ๑ ที่จังหวัดบุรีรัมย์	-	- ภาคเอกชน - สำนักงานท่องเที่ยว และกีฬาจังหวัดบุรีรัมย์ - สำนักงานที่ดินจังหวัด บุรีรัมย์ - สำนักงาน ธนารักษ์พื้นที่บุรีรัมย์ - สำนักงานทรัพยากร ธรรมชาติและสิ่งแวดล้อม จังหวัดบุรีรัมย์ - สำนักงานโยธาธิการ และผังเมืองจังหวัด บุรีรัมย์	ครั้งที่ ๑/๒๕๖๒	- กระทรวง มหาดไทย - สำนักงานส่งเสริมการ จัดประชุมและ นิทรรศการ (องค์การ มหาชน)	-	✓	-	-	สำนักงานส่งเสริมการจัดประชุมและนิทรรศการ (องค์การมหาชน) ได้แจ้งมายังจังหวัดว่า มติคณะรัฐมนตรี เมื่อวันที่ ๘ พฤษภาคม ๒๕๖๑ เรื่อง การค้า การลงทุน และการค้าชายแดน โดยมีข้อ สั่งการให้สำนักงานส่งเสริมการจัดประชุมและ นิทรรศการ (องค์การมหาชน) ศึกษาความเหมาะสม และความเป็นไปได้ในเชิงธุรกิจ รวมทั้งรูปแบบการ บริหารจัดการที่ก่อให้เกิดความคุ้มค่าและต้องไม่เป็น ภาระของรัฐในอนาคต สสพ.จึงได้ดำเนินโครงการ ศึกษาความเหมาะสมการก่อสร้างศูนย์ประชุมและจัด นิทรรศการภูมิภาคตะวันออกเฉียงเหนือตอนล่าง ๑ ซึ่ง สสพ.ได้ดำเนินการโครงการฯ เสร็จสิ้นแล้ว และ อยู่ระหว่างการศึกษาข้อมูลเพิ่มเติม

ชื่อโครงการ/รายการ	งบประมาณ (บาท)	หน่วยงานที่เกี่ยวข้อง	มติ กรอ.ครั้งที่...	สถานะความคืบหน้า (ใส่เลข ๑ ในช่องสถานะของความคืบหน้า)					รายละเอียดโดยสังเขปของผล ความคืบหน้า
				เสนอส่วนราชการที่ เกี่ยวข้อง	บรรจุใน แผนของ ส่วน ราชการ/ ได้รับการ พิจารณา	อยู่ระหว่าง ดำเนินการ	แล้ว เสร็จ	อื่นๆ	
๗. การดำเนินการแก้ไขปัญหา การจราจรทางหลวงหมายเลข ๓๔๘	-	- แขวงทางหลวง บุรีรัมย์	ครั้งที่ ๒/๒๕๖๓	- กระทรวง มหาดไทย - กระทรวงคมนาคม	-	-	✓	-	กรมทางหลวงพิจารณาแล้ว เห็นว่า ทางหลวงหมายเลข ๓๔๘ อ.อรัญประเทศ จ.สระแก้ว – อ.นางรอง จ.บุรีรัมย์ ระยะทาง ประมาณ ๑๔๐ กิโลเมตร เป็นเส้นทางตัดผ่าน พื้นที่อุทยานแห่งชาติตาพระยา และเขตรักษา พันธุ์สัตว์ป่าดงใหญ่ และได้รับการขึ้นทะเบียน เป็นเขตรมรดกโลก ซึ่งบริเวณช่องตะโกจะอยู่ใน พื้นที่อุทยานแห่งชาติตาพระยา และพื้นที่คุณภาพ ลุ่มน้ำชั้นที่ ๒ จึงต้องดำเนินการศึกษาผลกระทบ ด้านสิ่งแวดล้อม (EIA) ตามกฎหมาย เนื่องจากกรม อุทยานแห่งชาติ สัตว์ป่า และพันธุ์พืช ไม่อนุญาต ให้เข้าดำเนินการในพื้นที่ดังกล่าว ไม่ว่าจะกรณีใดๆ ประกอบกับคณะรัฐมนตรีมีมติ เมื่อวันที่ ๑๙ กันยายน ๒๕๖๐ ให้กระทรวงคมนาคมเร่งงบการ ขยายเส้นทางในพื้นที่กลุ่มป่าดงพญาเย็น – เขาใหญ่ โดยกรมทางหลวงดำเนินการได้แค่เพียงปรับปรุง ผิวทางให้มีสภาพใช้งานได้อย่างมีประสิทธิภาพ เพื่อให้ประชาชนสามารถเดินทาง ได้สะดวกตาม ความเหมาะสม ปัจจุบันกรมทางหลวงอยู่ระหว่าง ประสานขอความคิดเห็นและข้อเสนอแนะจาก คณะกรรมการแห่งชาติว่าด้วยอนุสัญญาคุ้มครอง มรดกโลก เพื่อพัฒนาโครงการทางหลวง ๓๔๘ และทางหลวงหมายเลข ๓๔๘๖ อย่างไรก็ตาม

ชื่อโครงการ/รายการ	งบประมาณ (บาท)	หน่วยงานที่เกี่ยวข้อง	มติ กรอ.ครั้งที่...	สถานะความคืบหน้า (ใส่เลข ๑ ในช่องสถานะของความคืบหน้า)					รายละเอียดโดยสังเขปของผล ความคืบหน้า
				เสนอส่วนราชการที่ เกี่ยวข้อง	บรรจุใน แผนของ ส่วน ราชการ/ ได้รับการ พิจารณา	อยู่ระหว่าง ดำเนินการ	แล้ว เสร็จ	อื่นๆ	
									กรมทางหลวงได้ดำเนินการปรับปรุงเป็นมาตรฐาน ชั้น ๑ ช่วง กม.๗๑+๖๒๕ (แยกบ้านใหม่ไทยถาวร) - กม.๗๗+๒๓๐ (เชิงเขาช่องตะโก) เสร็จเรียบร้อยแล้ว แล้ว และช่วงเขาช่องตะโก กม.๗๗+๒๓๐ - กม. ๘๐+๐๖๑ ดำเนินการปรับปรุงผิวการจราจรให้ เป็นแอสฟัลท์ติกคอนกรีต และตีเส้นจราจร ติด ป้ายเตือน ลดความเร็ว และใช้เกียร์ต่ำ แล้วเสร็จปี ๒๕๖๒ นอกจากนี้ กรมทางหลวงได้รับการจัดสรร งบประมาณเพื่อดำเนินการก่อสร้างเพิ่มช่องจราจร จาก ๒ ช่องจราจร เป็น ๔ ช่องจราจร ปี ๒๕๖๒ จำนวน ๒ โครงการ คือ ตอนอรุญประเทศ - โคก สูง ช่วง กม.๒+๗๐๐ - กม.๒๒+๖๖๔ ระยะทาง ๒๐ กิโลเมตร และตอนปะคำ - อ.นางรอง ช่วง กม.๑๑๒+๐๐๐ - กม.๑๑๗+๐๒๕ และ กม. ๑๑๘.+๕๔๑ - กม.๑๔๐+๑๔๑ ระยะทาง ๒๗ กิโลเมตร ปัจจุบันอยู่ระหว่างดำเนินการก่อสร้าง ส่วนช่วง กม.๘๐+๑๓๑ - กม.๘๐+๙๒๐ และ กม. ๘๑+๓๐๐ - กม.๘๓+๐๐๐ ได้รับการจัดสรร งบประมาณงานเพิ่มประสิทธิภาพทางหลวงเพื่อ ขยายช่องจราจร จาก ๒ ช่องจราจร เป็น ๔ ช่อง จราจร ปี ๒๕๖๓ ระยะทางประมาณ ๓ กิโลเมตร หากดำเนินการแล้วเสร็จจะสามารถแก้ไขปัญหา จราจร และอำนวยความสะดวกในการคมนาคม

ชื่อโครงการ/รายการ	งบประมาณ (บาท)	หน่วยงานที่เกี่ยวข้อง	มติ กรอ.ครั้งที่...	สถานะความคืบหน้า (ใส่เลข ๑ ในช่องสถานะของความคืบหน้า)					รายละเอียดโดยสังเขปของผล ความคืบหน้า
				เสนอส่วนราชการที่เกี่ยวข้อง	บรรจุใน แผนของ ส่วน ราชการ/ ได้รับการ พิจารณา	อยู่ระหว่าง ดำเนินการ	แล้ว เสร็จ	อื่นๆ	
									ขนส่งได้เป็นอย่างดี สำหรับทางช่วงที่ยังเหลือเป็น ทางขนาด ๒ ช่องจราจร กรมทางหลวงจะ ดำเนินการขอรับการจัดสรรงบประมาณให้ตาม ความเหมาะสมต่อไป
๘. โครงการก่อสร้างเรือนจำ จังหวัดบุรีรัมย์บนพื้นที่แห่ง ใหม่	-	เรือนจำจังหวัดบุรีรัมย์	ครั้งที่ ๒/๒๕๖๓	- กระทรวง มหาดไทย - กระทรวงยุติธรรม	-	-	✓	-	กระทรวงยุติธรรมได้นำเข้าที่ประชุมคณะรัฐมนตรี เมื่อวันที่ ๒๒ มกราคม ๒๕๖๔ และผ่านมติ คณะรัฐมนตรีเรียบร้อยแล้ว
๙. โครงการอาคารบังคับน้ำ บ้านท่าม่วง อำเภอสตึก จังหวัดบุรีรัมย์	-	โครงการชลประทาน บุรีรัมย์	ครั้งที่ ๒/๒๕๖๓	- กระทรวง มหาดไทย - กระทรวงเกษตรและ สหกรณ์	-	✓	-	-	โครงการนี้เคยทำ EIA แล้ว ซึ่งกระทรวง ทรัพยากรธรรมชาติและสิ่งแวดล้อม พิจารณาแล้ว ไม่ผ่าน จึงได้นำกลับมาทำ EIA ใหม่อีกรอบ
๑๐.โครงการก่อสร้างถนน บายพาสเลี่ยงเมืองที่อำเภอ เมืองบุรีรัมย์		แขวงทางหลวงบุรีรัมย์	ครั้งที่ ๒/๒๕๖๓	- กระทรวง มหาดไทย - กระทรวงคมนาคม	-	✓	-	-	อยู่ระหว่างการศึกษาลักษณะ
๑๑. ผลักดันให้มีการจัดทำ แผนยุทธศาสตร์พัฒนาลำชี น้อย เพื่อใช้ประโยชน์ร่วมกัน ๒ จังหวัด ทั้งบุรีรัมย์ และ สุรินทร์	-	โครงการชลประทาน บุรีรัมย์	ครั้งที่ ๒/๒๕๖๓	- จังหวัดบุรีรัมย์ - จังหวัดสุรินทร์ - กลุ่มจังหวัดภาค ตะวันออกเฉียง เหนือตอนล่าง ๑	-	-	✓	-	โครงการชลประทานบุรีรัมย์ได้รวบรวมข้อมูลเพื่อ จัดทำแผนยุทธศาสตร์พัฒนาลำชีน้อย มีโครงการ จำนวน ๑๔ โครงการงบประมาณ จำนวน ๓๗๙,๐๐๐,๐๐๐ บาท

ชื่อโครงการ/รายการ	งบประมาณ (บาท)	หน่วยงานที่เกี่ยวข้อง	มติ กรอ.ครั้งที่...	สถานะความคืบหน้า (ใส่เลข ๑ ในช่องสถานะของความคืบหน้า)					รายละเอียดโดยสังเขปของผล ความคืบหน้า
				เสนอส่วนราชการที่ เกี่ยวข้อง	บรรจุใน แผนของ ส่วน ราชการ/ ได้รับการ พิจารณา	อยู่ระหว่าง ดำเนินการ	แล้ว เสร็จ	อื่นๆ	
๑๒. เร่งรัดแผนพัฒนาพื้นที่ บริเวณด้านชายแดนช่องสาย ตะกู อำเภอบ้านกรวด จังหวัด บุรีรัมย์ เพื่อมุ่งสู่การเป็นประตู การค้าชายแดนของกลุ่ม จังหวัดนครชัยบุรีรินทร์	-	- สำนักงานโยธาธิการ และผังเมืองจังหวัด บุรีรัมย์ - โครงการ ชลประทานบุรีรัมย์	ครั้งที่ ๒/๒๕๖๓	-	-	-	✓	-	สำนักงานโยธาธิการและผังเมืองจังหวัดบุรีรัมย์ รับผิดชอบในส่วนดำเนินการออกแบบและ ปรับปรุงตลาดการค้าชายแดนช่องสายตะกู และ ให้โครงการชลประทานบุรีรัมย์รับผิดชอบในส่วน ของการออกแบบพื้นที่ริมอ่างเก็บน้ำห้วยตะโกเพื่อ เป็นแหล่งท่องเที่ยว
๑๓.โครงการก่อสร้างขยาย ถนนหมายเลข ๒๑๘ ช่วง ระหว่างสี่แยกเสนศิริ-สี่แยก กระสัง อำเภอมืองบุรีรัมย์ จังหวัดบุรีรัมย์	-	แขวงทางหลวง บุรีรัมย์	ครั้งที่ ๑/๒๕๖๔	- กระทรวง มหาดไทย - กระทรวงคมนาคม	-	-	✓	-	กรมทางหลวงได้พิจารณาแล้ว และแจ้งว่าทาง หลวงหมายเลข ๒๑๘ ช่วงระหว่างสี่แยกเสนศิริ อนุสรณ์ - สี่แยกกระสัง อ.เมืองบุรีรัมย์ จ.บุรีรัมย์ ช่วง กม.๒+๓๓๒ - กม.๖+๓๒๙ ระยะทาง ประมาณ ๔.๐๐ กิโลเมตร โดยปัจจุบัน ได้รับการ พัฒนาเป็นทางหลวงขนาด ๔ ช่องจราจรแล้ว มี ปริมาณจราจร ๒๓,๔๐๑ คัน/วัน สัดส่วน รถบรรทุก ร้อยละ ๑๗.๑๕ ปัจจุบันกรมทางหลวง ได้ขยายจนเต็มพื้นที่เขตทางแล้ว ไม่สามารถ ดำเนินการก่อสร้างขยายเพิ่มช่องจราจรได้ มีเพียง พื้นที่สำหรับรองรับระบบระบายน้ำและทางเท้า อย่างไรก็ตามกรมทางหลวงจะขอรับไว้ พิจารณา ออกแบบแก้ไขปัญหากการจราจรตามความ เหมาะสมกับสภาพพื้นที่ต่อไป

ชื่อโครงการ/รายการ	งบประมาณ (บาท)	หน่วยงานที่เกี่ยวข้อง	มติ กรอ.ครั้งที่...	สถานะความคืบหน้า (ใส่เลข ๑ ในช่องสถานะของความคืบหน้า)					รายละเอียดโดยสังเขปของผล ความคืบหน้า
				เสนอส่วนราชการที่ เกี่ยวข้อง	บรรจุใน แผนของ ส่วน ราชการ/ ได้รับการ พิจารณา	อยู่ระหว่าง ดำเนินการ	แล้ว เสร็จ	อื่นๆ	
๑๔.โครงการปรับปรุงทาง หลวงเพื่อสนับสนุนการ ท่องเที่ยวตามสถานที่ศักดิ์สิทธิ์	-	แขวงทางหลวงชนบท บุรีรัมย์	ครั้งที่ ๑/๒๕๖๔	- กระทรวง มหาดไทย - กระทรวงคมนาคม	-	-	✓	-	กรมทางหลวงชนบทได้ตรวจสอบโครงการ ดังกล่าวแล้ว ปรากฏว่ามีโครงการที่อยู่ในความ รับผิดชอบ จำนวน ๒ สายทาง และอยู่ในความ รับผิดชอบขององค์กรปกครองส่วนท้องถิ่น ๑ สายทาง มีรายละเอียดดังนี้ ๑. สายทางที่อยู่ในความรับผิดชอบของกรม ทางหลวงชนบท ๒ สายทาง คือ ๑.๑ ปรับปรุงและขยายถนนทางหลวง ชนบทหมายเลข บร.๓๐๑๒ จากสามแยกหนอง ยายพิมพ์มายังสำนักสงฆ์ ภูม่านฟ้า อำเภอ นางรอง จังหวัดบุรีรัมย์ ชื่อที่ถูกต้อง คือ สาย บร. ๓๐๑๒ แยก ทล.๒๑๘ - บ.หนองขาม อ.นางรอง จ.บุรีรัมย์ ได้รับงบประมาณ ปี ๒๕๖๔ งานบำรุงรักษาทาง ช่วง กม. ๔+๙๕๐ - กม.๗+ ๗๑๕ ระยะทาง ๒.๗๖๕ กิโลเมตร งบประมาณ ๙, ๘๘๐,๐๐๐ บาท และบซ่อมแซมสะพาน ช่วง กม. ๘+๗๖๐ - กม. ๘+๘๔๐ ความยาว ๘๐ เมตร งบประมาณ ๓,๖๕๙,๒๙๖ บาท ปัจจุบันได้ ดำเนินการแล้วเสร็จ และได้รับงบประมาณปี ๒๕๖ ๕ ปรับปรุงบริเวณคอขวดไหล่ทาง ช่วง กม. ๐+๐๐๐ กม. ๑ + ๔๕๐ ระยะทาง ๑.๔๕๐ กิโลเมตร งบประมาณ ๑๑,๙๘๐,๐๐๐ บาท ปัจจุบันได้ดำเนินการแล้วเสร็จ

ชื่อโครงการ/รายการ	งบประมาณ (บาท)	หน่วยงานที่เกี่ยวข้อง	มติ กรอ.ครั้งที่...	สถานะความคืบหน้า (ใส่เลข ๑ ในช่องสถานะของความคืบหน้า)					รายละเอียดโดยสังเขปของผล ความคืบหน้า
				เสนอส่วนราชการที่ เกี่ยวข้อง	บรรจุใน แผนของ ส่วน ราชการ/ ได้รับการ พิจารณา	อยู่ระหว่าง ดำเนินการ	แล้ว เสร็จ	อื่นๆ	
									<p>๑.๒ ปรับปรุงและขยายถนนทางหลวงชนบท หมายเลข บร.๔๐๒๓ เริ่มจากสามแยกถนนหมายเลข ๒๐๗๔ ผ่านสำนักสงฆ์บ้านหนองแวง มายังวัดกสินทาราม พระพุทธองค์ดำ อำเภอเมือง จังหวัดบุรีรัมย์ ชื่อที่ถูกต้อง คือ สาย บร.๔๐๒๓ แยกทางหลวงหมายเลข ๒๐๗๔ - บ.โนนสวรรค์ อ.เมือง จ.บุรีรัมย์ ได้รับงบประมาณ ปี ๒๕๖๔ งานก่อสร้าง ช่วง กม.๒+๙๐๐ - กม.๔+๕๐๐ ระยะทาง ๑.๖๐๐ กิโลเมตร งบประมาณ ๑๖,๕๐๐,๐๐๐ บาท และปรับปรุงบริเวณคอขวดไหล่ทาง ช่วง กม. ๑๒+๕๐๐ - กม. ๑๓+๓๐๐ ระยะทาง ๐.๘๐๐ กิโลเมตร งบประมาณ ๙,๙๐๐,๐๐๐ บาท ปัจจุบันดำเนินการแล้วเสร็จ และได้รับ งบประมาณ ปี ๒๕๖๕ ปรับปรุงจุดเสี่ยงจุดอันตราย ช่วง กม. ๐+๐๐๐ - กม.๑+๖๗๕ ระยะทาง ๑.๖๗๕ กิโลเมตร งบประมาณ ๑๔,๙๘๗,๐๐๐ บาท</p> <p>๒. โครงการปรับปรุงและขยายถนน ทางหลวงท้องถิ่น จากสามแยกบ้านบุไธ้อ้อย บนถนน หมายเลข ๒๔ ตำบลเจริญสุข อำเภอเฉลิมพระเกียรติ จังหวัดบุรีรัมย์ มายังวัดเขาพระอังคาร ระยะทางตลอดสาย ๔.๔๐๐ กิโลเมตร เป็นสายทางอยู่ในความรับผิดชอบของ อบจ. บร และได้ขอรับการสนับสนุนไปยัง อบจ. บร แล้ว</p>

อิสริยา เคียงวิมลรัตน์
ผู้แทน กลุ่มจังหวัด ฯ

ข้อมูลความคืบหน้าของจังหวัดบุรีรัมย์จากทั้งหมด ๑๔ โครงการ แล้วเสร็จจาก
ที่รายงานไป ๘ โครงการนั้นขอขอบคุณจังหวัดบุรีรัมย์ และขอเชิญจังหวัดสุรินทร์
รายงานความคืบหน้า มีทั้งหมด ๓ โครงการใหญ่ มีทั้งหมด ๑๒ กิจกรรมเชิญจังหวัด
สุรินทร์ ให้รายละเอียดค่ะ

จังหวัดสุรินทร์

นายวีระชัย ประเสริฐโส
หัวหน้าสำนักงาน
จังหวัดสุรินทร์

จังหวัดสุรินทร์ได้เสนอขออนุมัติโครงการจำนวน ๓ โครงการ และ ๒๒ รายการ
คือ ๑. แผนงาน/โครงการพัฒนาในพื้นที่ลุ่มน้ำลำชีน้อย จำนวน ๗ รายการ
๒. โครงการพัฒนาโครงข่ายทางหลวงเพื่อเชื่อมโยงเศรษฐกิจกลุ่มจังหวัด
ภาคตะวันออกเฉียงเหนือตอนล่าง ๑

- ทางหลวงหมายเลข ๒๐๗๖ ตอน ท่าตูม - หนองสูง ระหว่าง กม.๐+๐๐๐ -
กม.๑๗+๒๐๐ และ กม.๑๘+๘๔๘-กม.๓๖+๕๑๓ ระยะทาง ๓๔.๘๖๕ กม.

งบประมาณ ๑,๒๒๐.๐๐ ล้านบาท

- ทางหลวงหมายเลข ๒๐๘๑ ตอน ตาฮะ - ลำพังชู ระหว่าง กม.๐+๖๑๐-กม.
๓๐+๗๖๕ และ กม.๓๙+๐๐๐-กม.๖๖+๒๓๑ ระยะทาง ๕๗.๓๘๖ กม. งบประมาณ

๒,๐๕๐.๐๐ ล้านบาท

- ทางหลวงหมายเลข ๒๒๔ ตอน ตาเมียง - หินโคน ระหว่าง กม.
๑๘๙+๐๔๐ - กม.๒๒๕+๓๕๖ ระยะทาง ๓๖.๓๑๖ กิโลเมตร งบประมาณ

๑,๒๗๐.๐๐ ล้านบาท - ทางหลวงหมายเลข ๒๓๒๘ ตอน แยกเข้าช่องจอม - นา
ตำบล ระหว่าง กม.๐+๐๐๐ - กม. ๔๑+๙๘๒ ระยะทาง ๔๑.๙๘๒ กิโลเมตร

งบประมาณ ๑,๔๗๐.๐๐ ล้านบาท
๓. การขออนุญาตใช้พื้นที่เพื่อก่อสร้างด่านชายแดนช่องจอมให้เป็นด่านศุลกากร
ที่ได้มาตรฐาน (ด่านศุลกากรช่องจอม)

ในส่วนของแผนงาน/โครงการพัฒนาในพื้นที่ลุ่มน้ำลำชีน้อย มีรายการจำนวน ๗
รายการ ขอให้ทางชลประทานสุรินทร์เป็นผู้รายงานครับ

นายสมชาย อังศิริลาวัลย์
ผอ.โครงการชลประทาน
สุรินทร์

โครงการพัฒนาในพื้นที่ลุ่มน้ำลำชีน้อย มีทั้งหมด ๗ รายการ งบประมาณรวม
๒,๘๓๐,๐๐๐,๐๐๐ บาท อยู่ในแผนการดำเนินงานปีงบประมาณ พ.ศ. ๒๕๖๓ -

จำนวน ๔ รายการ และอยู่ระหว่างศึกษาความเหมาะสม จำนวน ๓ รายการ ดังนี้

- อยู่ในแผนการดำเนินงานปีงบประมาณ พ.ศ. ๒๕๖๓ - ๒๕๖๘

๑) ปตร.บ้านศาลาพร้อมระบบส่งน้ำ อ.เมือง จ.สุรินทร์

๒) ปตร.ปากลำชีน้อย อ.ท่าตูม จ.สุรินทร์

๓) สถานีสูบน้ำบ้านหว้าน (PR๑) อ.เมือง จ.สุรินทร์

๔) อาคารบังคับน้ำบ้านท่าม่วง อ.สตึก จ.บุรีรัมย์

- รายการที่อยู่ระหว่างศึกษาความเหมาะสม

๕) ฝ่ายบ้านเมืองถึง (ปรับปรุงเป็นฝายพับได้/ปตร.) อ.จอมพระ จ.สุรินทร์

๖) สถานีสูบน้ำบ้านสวรรคร์น้อย (PL๑) พร้อมระบบส่งน้ำ อ.กระสัง จ.บุรีรัมย์

๗) ฝ่ายบ้านทุ่งมน (ปรับปรุงเป็นฝายพับได้/ปตร.) อ.ปราสาท จ.สุรินทร์

นายกิตติพันธ์ ผิวเอี่ยม
ผู้แทน แขวงทางหลวง
สุรินทร์

โครงการพัฒนาโครงข่ายทางหลวงเพื่อเชื่อมโยงเศรษฐกิจกลุ่มจังหวัดภาคตะวันออกเฉียงเหนือตอนล่าง ๑ จำนวน ๔ รายการ งบประมาณ ๕,๘๑๐,๐๐๐,๐๐๐ บาท ต้องขอรายงานนาระับว่าทางแขวงทางหลวงสุรินทร์ยังไม่ได้เสนอขอรับงบประมาณ จากคณะกรรมการแต่อย่างใด ภายในปีงบประมาณ พ.ศ. ๒๕๖๗ เป็นต้นไป ก็จะขอเสนอขอรับงบประมาณตอนนี้ที่จะขอนำเสนอมี ๔ โครงการครับ

นายชินวัฒน์ จันเกษม
นายด้านศุลกากร
ช่องจอม

โครงการการก่อสร้างด้านศุลกากรช่องจอมแห่งใหม่ ตอนนี้อยู่ระหว่างขอขออนุญาตพื้นที่โดยเป็นที่ทับซ้อนของ ๓ หน่วยงาน คือกรมอุทยานแห่งชาติสัตว์ป่าและพันธุ์พืช กรมป่าไม้ และกรมทางหลวง ซึ่งตอนนี้ทางด้านศุลกากรอยากจะขอช่วยสนับสนุนทั้ง ๓ หน่วยงานให้ได้ใช้พื้นที่ด้วยครับ



นายวีระชัย ประเสริฐโส
หัวหน้าสำนักงาน
จังหวัดสุรินทร์

ในเรื่องขอตั้งด้านศุลกากรทางจังหวัดสุรินทร์ได้ผลักดันกันมาตั้งแต่ ปีงบประมาณ ๒๕๖๑ ถ้าเราสามารถเปิดด่านชายแดนตรงนี้ได้อย่างสมบูรณ์และมีมาตรฐานก็อาจจะทำให้มูลค่าสินค้าและส่งออกสินค้าของเราได้เยอะขึ้นและจะเป็นประโยชน์ช่วยให้เศรษฐกิจของกลุ่มจังหวัดของเราดีขึ้น ตอนนี้อยู่มีเรื่องของพระราชกฤษฎีกาเขตอนุรักษ์พันธุ์สัตว์ป่า ซึ่งแขวงทางหลวงของเราก็อยู่ภายใต้ของเขตรักษาพันธุ์สัตว์ป่าและพันธุ์พืชจึงอยากจะให้คณะกรรมการ กรอ.กลุ่มจังหวัดฯ ให้การสนับสนุนส่งเรื่องไปยังกระทรวงมหาดไทย เพื่อที่กระทรวงมหาดไทยจะได้ให้ กรอ.คณะใหญ่ ที่มีนายกรัฐมนตรีเป็นประธานต่อไป ขอกราบขอบพระคุณครับ

ประธาน

ขอขอบพระคุณทั้ง ๔ จังหวัดที่เสนอความคืบหน้า ประเด็นปัญหา และข้อเสนอแนะทาง กรอ. กลุ่มจังหวัดฯ จะได้นำข้อเสนอแนะของทุกจังหวัด ปัญหาเหล่านี้ส่วนอะไรที่ยังไม่คืบหน้าก็จะติดตามต่อไป ส่วนกรณีที่เป็นข้อเสนอของจังหวัดสุรินทร์ที่ได้กล่าวไว้เราก็จะนำเรียนไปยังกระทรวงมหาดไทยต่อไปครับ

แบบรายงานผลความคืบหน้าของข้อเสนอ กรอ.กลุ่มจังหวัดภาคตะวันออกเฉียงเหนือตอนล่าง ๑
ประจำปีงบประมาณ พ.ศ. ๒๕๖๓ – ๒๕๖๕ จังหวัดสุรินทร์

ชื่อโครงการ/รายการ	งบประมาณ (บาท)	หน่วยงานที่เกี่ยวข้อง	มติ กรอ.ครั้งที่	สถานะความคืบหน้า (ใส่เลข ๑ในช่องสถานะของความคืบหน้า)					รายละเอียดโดยสังเขป ของผลความคืบหน้า
				เสนอส่วน ราชการที่ เกี่ยวข้อง	บรรจุในแผน ของส่วน ราชการ/ ได้รับการ พิจารณา	อยู่ระหว่าง ดำเนินการ	แล้ว เสร็จ	อื่นๆ	
ปีงบประมาณ พ.ศ. ๒๕๖๓									
๑. แผนงาน/โครงการพัฒนาในพื้นที่ลุ่มน้ำลำ ชีน้อย	๒,๘๓๐,๐๐๐,๐๐๐		๑/๒๕๖๒ (๒๐ ธ.ค. ๒๕๖๒)	-	๓	๑	-	๓	
๑) ปตร.บ้านศาลาพร้อมระบบส่งน้ำ อ.เมือง จ.สุรินทร์	๖๐๐,๐๐๐,๐๐๐	สำนักงานก่อสร้าง ชลประทานขนาดกลางที่ ๘ กองพัฒนาแหล่งน้ำขนาด กลาง				๑			บรรจุในแผน ปีงบประมาณ พ.ศ. ๒๕๖๓ - ๒๕๖๘
๒) ฝ่ายบ้านเมืองสิง (ปรับปรุงเป็นฝ่ายพับได้/ ปตร.) อ.จอมพระ จ.สุรินทร์	๓๐๐,๐๐๐,๐๐๐	สำนักงานก่อสร้าง ชลประทานขนาดกลางที่ ๘ กองพัฒนาแหล่งน้ำขนาด กลาง						๑	อยู่ระหว่างศึกษาความเหมาะสม
๓) สถานีสูบน้ำบ้านสวรรคคัลน้อย (PL๑) พร้อม ระบบส่งน้ำ อ.กระสัง จ.บุรีรัมย์	๑๘๐,๐๐๐,๐๐๐	สำนักงานก่อสร้าง ชลประทานขนาดกลางที่ ๘ กองพัฒนาแหล่งน้ำขนาด กลาง						๑	อยู่ระหว่างศึกษาความเหมาะสม
๔) ฝ่ายบ้านทุ่งมน (ปรับปรุงเป็นฝ่ายพับได้/ ปตร.) อ.ปราสาท จ.สุรินทร์	๒๕๐,๐๐๐,๐๐๐	สำนักงานก่อสร้าง ชลประทานขนาดกลางที่ ๘ กองพัฒนาแหล่งน้ำขนาด กลาง						๑	อยู่ระหว่างศึกษาความเหมาะสม

ชื่อโครงการ/รายการ	งบประมาณ (บาท)	หน่วยงานที่เกี่ยวข้อง	มติ กรอ.ครั้งที่	สถานะความคืบหน้า (ใส่เลข ๑ในช่องสถานะของความคืบหน้า)					รายละเอียดโดยสังเขป ของผลความคืบหน้า
				เสนอส่วน ราชการที่ เกี่ยวข้อง	บรรจุในแผน ของส่วน ราชการ/ ได้รับการ พิจารณา ๑	อยู่ระหว่าง ดำเนินการ	แล้ว เสร็จ	อื่นๆ	
๕) ปตร.ปากลำชีน้อย อ.ท่าตูม จ.สุรินทร์	๔๐๐,๐๐๐,๐๐๐	สำนักงานก่อสร้าง ชลประทานขนาดกลางที่ ๘ กองพัฒนาแหล่งน้ำขนาด กลาง			๑				แผนงานก่อสร้าง ปี ๒๕๖๗ - ๒๕๖๘
๖) สถานีสูบน้ำบ้านห้วย (PR๑) อ.เมือง จ. สุรินทร์	๑๕๐,๐๐๐,๐๐๐	สำนักงานก่อสร้าง ชลประทานขนาดกลางที่ ๘ กองพัฒนาแหล่งน้ำขนาด กลาง			๑				แผนงานก่อสร้าง ปี ๒๕๖๗ - ๒๕๖๘
๗) อาคารบังคับน้ำบ้านท่าม่วง อ.สตึก จ. บุรีรัมย์	๙๕๐,๐๐๐,๐๐๐	สำนักงานก่อสร้าง ชลประทานขนาดกลางที่ ๘ กองพัฒนาแหล่งน้ำขนาด กลาง			๑				แผนงานก่อสร้าง ปี ๒๕๖๗ - ๒๕๖๙
๒.โครงการพัฒนาโครงข่ายทางหลวงเพื่อ เชื่อมโยงเศรษฐกิจ กลุ่มจังหวัดภาค ตะวันออกเฉียงเหนือตอนล่าง ๑	๕,๘๑๐,๐๐๐,๐๐๐		๑/๒๕๖๒ (๒๐ ธ.ค. ๒๕๖๒)	-	-	๔	-	-	
๑) ทางหลวงหมายเลข ๒๐๗๖ ตอน ท่าตูม - หนองสูง ระหว่าง กม.๐+๐๐๐ - กม.๑๗+๒๐๐ และ กม.๑๘+๘๔๘-กม.๓๖+๕๑๓ ระยะทาง ๓๔.๘๖๕ กม. งบประมาณ ๑,๒๒๐.๐๐ ล้าน บาท	๑,๒๒๐,๐๐๐,๐๐๐	แขวงทางหลวงสุรินทร์				๑			ดำเนินการ แบ่งเป็นทางขนาด 4 ช่องจราจร รวมระยะทาง 12.350 กม. แบ่งเป็นทางขนาด 2 ช่องจราจร รวมระยะทาง 22.515 กม. วงเงินงบประมาณ 788,000,000.- บาท

ชื่อโครงการ/รายการ	งบประมาณ (บาท)	หน่วยงานที่เกี่ยวข้อง	มติ กรอ.ครั้งที่	สถานะความคืบหน้า (ใส่เลข ๑ในช่องสถานะของความคืบหน้า)					รายละเอียดโดยสังเขป ของผลความคืบหน้า
				เสนอส่วน ราชการที่ เกี่ยวข้อง	บรรจุในแผน ของส่วน ราชการ/ ได้รับการ พิจารณา	อยู่ระหว่าง ดำเนินการ	แล้ว เสร็จ	อื่นๆ	
๒) ทางหลวงหมายเลข ๒๐๘๑ ตอน ตาฮะ – ลำพังซู ระหว่าง กม.๐+๖๑๐-กม.๓๐+๗๖๕ และ กม.๓๙+๐๐๐-กม.๖๖+๒๓๑ ระยะทาง ๕๗.๓๘๖ กม. งบประมาณ ๒,๐๕๐.๐๐ ล้าน บาท	๒,๐๕๐,๐๐๐,๐๐๐	แขวงทางหลวงสุรินทร์				๑			ดำเนินการ แบ่งเป็นทางขนาด 4 ช่องจราจร รวมระยะทาง 25.445 กม. แบ่งเป็นทางขนาด 2 ช่องจราจร รวมระยะทาง 40.786 กม. วงเงินงบประมาณ 1,428,000,000.- บาท
๓) ทางหลวงหมายเลข ๒๒๔ ตอน ตาเมียง – หินโคน ระหว่าง กม.๑๘๙+๐๔๐ – กม. ๒๒๕+๓๕๖ ระยะทาง ๓๖.๓๑๖ กิโลเมตร งบประมาณ ๑,๒๗๐.๐๐ ล้านบาท	๑,๒๗๐,๐๐๐,๐๐๐	แขวงทางหลวงสุรินทร์				๑			แบ่งเป็นทางขนาด 4 ช่องจราจร รวมระยะทาง 4.209 กม. แบ่งเป็นทางขนาด 2 ช่องจราจร รวมระยะทาง 32.107 กม. วงเงินงบประมาณ 1,124,000,000.- บาท
๔) ทางหลวงหมายเลข ๒๓๒๘ ตอน แยกเข้า ช่องจอม - นาตำบล ระหว่าง กม.๐+๐๐๐ – กม. ๔๑+๙๘๒ ระยะทาง ๔๑.๙๘๒ กิโลเมตร งบประมาณ ๑,๔๗๐.๐๐ ล้านบาท	๑,๔๗๐,๐๐๐,๐๐๐	แขวงทางหลวงสุรินทร์				๑			แบ่งเป็นทางขนาด 4 ช่องจราจร รวมระยะทาง 5.459 กม. แบ่งเป็นทางขนาด 2 ช่องจราจร รวมระยะทาง 36.523 กม. วงเงินงบประมาณ 1,278,000,000.- บาท

ชื่อโครงการ/รายการ	งบประมาณ (บาท)	หน่วยงานที่เกี่ยวข้อง	มติ กรอ.ครั้งที่	สถานะความคืบหน้า (ใส่เลข ๑ในช่องสถานะของความคืบหน้า)					รายละเอียดโดยสังเขป ของผลความคืบหน้า
				เสนอส่วน ราชการที่ เกี่ยวข้อง	บรรจุในแผน ของส่วน ราชการ/ ได้รับการ พิจารณา	อยู่ระหว่าง ดำเนินการ	แล้ว เสร็จ	อื่นๆ	
๓. โครงการการก่อสร้างด้านบุคลากรห้องจอม แห่งใหม่	-	ด้านบุคลากรห้องจอม	๑/๒๕๖๒ (๒๐ ธ.ค. ๒๕๖๒)			๑			อยู่ระหว่างการยื่นขอใช้พื้นที่เพื่อใช้ ในการก่อสร้างด้านบุคลากรห้อง จอมแห่งใหม่ กับ ๓ หน่วยงาน ๑. กรมอุทยานแห่งชาติสัตว์ป่าและ พันธุ์พืช ๒. กรมป่าไม้ ๓. กรมทางหลวง ซึ่ง ๓ หน่วยงานยังไม่อนุมัติให้ใช้ พื้นที่ดังกล่าว ขณะนี้ ไม่มี ความ คืบหน้า
รวมทั้งสิ้น ๓ โครงการ (๑๒ กิจกรรม)	๘,๘๕๐,๐๐๐,๐๐๐		-	-	๓	๖	-	๓	

- ประธาน ทางฝ่ายเลขายังไม่มีเรื่องที่จะเสนอไม่ทราบว่าท่านใดจะเสนอเรื่องหรือโครงการใหม่ครับ
- นายสิงห์ชัย ผ่องบุรุษ หัวหน้าสำนักงาน จังหวัดบุรีรัมย์ ขออนุญาตเรียนหรือจากที่ทางจังหวัดสุรินทร์ได้นำเสนอเนื่องจากประเด็นต่างๆที่ทางจังหวัดในกลุ่มจังหวัดได้นำเสนอในที่ประชุมบางประเด็นเป็นมติตั้งแต่ปีพ.ศ. ๒๕๖๒ ซึ่งงานบางงานเรื่องบางเรื่องก็เป็นภารกิจฟังก์ชัน นอกจากจะตามเรื่องของสุรินทร์แล้วอยากให้เป็นเรื่องของกลุ่มจังหวัดฯ ที่จะติดตามเรื่องอื่นๆของจังหวัดอื่นๆด้วยนะครับที่อยู่ระหว่างดำเนินการไปยังกระทรวงมหาดไทย เพื่อจะให้กระทรวงมหาดไทยได้ติดตามความคืบหน้าต่อและนำมารายงานในที่ประชุมครั้งต่อไป ขออนุญาตที่ประชุมครับ
- ประธาน รับทราบครับได้ติดตามได้รวมข้อเสนอและเรื่องที่ค้างรวมติดตามไปด้วยครับ
- นายวีระชัย ประเสริฐโส หัวหน้าสำนักงาน จังหวัดสุรินทร์ ในกรอ.กลุ่มจังหวัดฯ เรามีหนังสือไปยังกระทรวงมหาดไทยรบกวนทางกรอ.กลุ่มจังหวัดฯ อีกทางหนึ่งเพื่อจะได้มีน้ำหนัก ไปยังกระทรวงมหาดไทยด้วยครับ
- นายสิงห์ชัย ผ่องบุรุษ หัวหน้าสำนักงาน จังหวัดบุรีรัมย์ สืบเนื่องจากที่จังหวัดสุรินทร์ได้กล่าวในข้างต้น เรื่องถนนสาย ๒๒๔ ถนนเรียบชายแดน เนื่องจากจังหวัดบุรีรัมย์เราได้มีแผนงานที่จะเปิดด่านถาวรซึ่งตอนนี้อยู่ในระหว่างขั้นตอนการดำเนินการ ซึ่งการเชื่อมระหว่างช่องจอมกับช่องสายตะกู ซึ่งมีระยะทางห่างกันไม่กี่กิโลเมตรเพราะเป็นถนนสายสำคัญจึงอยากจะฝากจังหวัดสุรินทร์เพราะช่วงเส้นถนนบ้านกรวดไปยังจุดผ่อนปรนการค้าช่องสายตะกูซึ่งจะยกฐานะเป็นด่านถาวรในอนาคตตอนนี้เราได้ขยายถนนเป็น ๔ ช่องจราจรแล้วนะครับขอฝากประเด็นนี้กับแขวงทางหลวงจังหวัดสุรินทร์ครับขอบคุณครับ
- นายสิทธิพล สุทธิศักดิ์ภักดี หอการค้าจังหวัดชัยภูมิ อยากฝากถนนในเรื่องของช่องทางสายตะกูเส้น ๒๒๕ ครับ ช่วงตำบลโป่งนก อำเภอสหัสขันธ์ - อำเภอหนองบัวระเหว - อำเภอภักดีชุมพล ถนนเส้นนี้สามารถเชื่อมออกไปยังจังหวัดนครสวรรค์ได้ ซึ่งทางสำนักออกแบบของกรมทางหลวงได้มารับฟังความคิดเห็นเรียบร้อยแล้ว จะมีช่วง ๒ ช่องจราจรนี้จะพังตลอดทุกปีในช่วง ๒ ช่องจราจรนี้ซึ่งจะมีการปรับปรุงเป็น ๔ ช่องจราจร ระยะทางประมาณ ๕๐-๖๐ กิโลเมตร แต่จะมีช่วงหนึ่งที่ผ่านเขาพังเหย ของอำเภอภักดีชุมพล ซึ่งแนวคิดเดิมที่กรมทางหลวงวางแผนไว้คือเจาะอุโมงค์ลอดช่องผ่านเขาซึ่งจะย่นระยะเวลาในการเดินทางเยอะและปลอดภัยให้ผู้ใช้ถนนอำนวยความสะดวกเป็นอย่างดี เนื่องจากเขาพังเหยมีสภาพคดเคี้ยว แต่ต่อมาได้รับคำตอบว่าอาจจะไม่มีการเจาะอุโมงค์ ผมจึงอยากจะยืนยันว่าถนนเส้นนี้ควรจะสร้างอุโมงค์ต่อไปจากสภาพภูมิประเทศแล้วเหมาะมากที่จะเจาะอุโมงค์ลอดภูเขาระยะทางคงไม่เกิน ๕ กิโลเมตร จึงอยากจะขอฝากเป็นต้นเรื่องไว้ก่อน ส่วนรายละเอียดคร่าวหน้าผมจะนำมาเข้าที่ประชุมเพื่อทราบอีกครั้งครับ
- นายวีระชัย ประเสริฐโส หัวหน้าสำนักงาน จังหวัดสุรินทร์ เนื่องจากจังหวัดสุรินทร์ได้เสนอเรื่องถนน จังหวัดบุรีรัมย์ก็เสนอเรื่องถนน และจังหวัดชัยภูมิก็เสนอเรื่องถนน เราน่าจะทำเป็นคลัสเตอร์ในเรื่องด้านการค้าการลงทุนที่มีถนนเชื่อมโยงกันแต่ละภูมิภาคของกลุ่มนครชัยบุรีรินทร์ หรือจะฝากไว้ในแผนงานในปี ๒๕๖๗ ก็ได้ครับ ที่เราจะนำเสนอกรรมการต่อไปนะครับ ก็ขอฝากทางกลุ่มจังหวัดฯ ด้วยนะครับ

มติที่ประชุม

รับทราบ รายงานผลความคืบหน้าของการเสนอขอรับสนับสนุนของ คณะกรรมการ กรอ. กลุ่มจังหวัดภาคตะวันออกเฉียงเหนือตอนล่าง ๑ ประจำปี งบประมาณ พ.ศ. ๒๕๖๓ - ๒๕๖๕ ตามที่ทั้ง ๔ จังหวัดรายงาน และให้ติดตามความ การเสนอโครงการไปยังกระทรวงมหาดไทย

ระเบียบวาระที่ ๔ เรื่อง เพื่อพิจารณา

๓. เรื่อง แผนงาน/โครงการ/ข้อเสนอด้านนโยบาย ที่ส่วนราชการ - ภาคเอกชน ประสงค์จะให้กรอ.ส่วนกลางผลักดัน

นางธิดารัตน์ รอดอนันต์
ประธานสภาอุตสาหกรรม
จังหวัดนครราชสีมา

ระเบียบวาระที่ ๔ เรื่องเพื่อพิจารณา ถ้าเราขอเสนอเรื่องเกี่ยวกับด้านนโยบาย ทั้งภาครัฐและเอกชน ภาคเอกชน ประสงค์ให้ กรอ. ส่วนกลางผลักดัน ดิฉันเห็นว่า งบประมาณส่วนมากจะลงเป็นงบพัฒนาเป็นส่วนมาก จึงขอเสนอ ๓ เรื่อง ดังนี้

๑. เรื่อง งบประมาณคุณภาพชีวิตของประชาชน ขณะนี้กำลังเข้าสู่สังคม ผู้สูงอายุควรมีหลายๆกิจกรรมที่ สามารถเป็นกิจกรรมเพื่อเตรียมไว้สำหรับและการสร้าง อาชีพใหม่ๆ สถานการณ์เศรษฐกิจ เช่น SME ประสบกับปัญหา รวมทั้งมีผู้ที่ตกงาน เสนอให้มีแผนเพื่อจะใช้โอกาสของการเปลี่ยนแปลงโครงสร้างของประชากร เพื่อให้ เกิดเศรษฐกิจใหม่ สำหรับผู้ที่มีปัญหาทางด้านเศรษฐกิจ

๒. การพัฒนาเด็กเล็ก เช่นเรื่องของอาหารกลางวันเด็ก เรื่องการพัฒนาเด็ก ได้รับจัดสรรงบประมาณค่อนข้างน้อย สำหรับเด็กในโรงเรียนรัฐบาล จึงมีโครงการเลี้ยง ไก่ ปลูกผัก สำหรับอาหารกลางวัน หรือขอรับบริจาคจากผู้ปกครองเพื่อมาเสริมโครงการ อาหารกลางวันเด็ก ซึ่งเป็นวัยที่ต้องการสารอาหารที่มีคุณค่ามาก สำหรับการละเล่น สำหรับเด็กที่เป็นปฐมวัย ถ้าเราอยากจะทำคุณภาพของประชากร ก็ต้องเริ่มตั้งแต่ใน วัยเด็ก จึงขอเสนอให้มีแผนงานในเรื่องดังกล่าวด้วย รวมถึงเรื่องของการจัดการ สิ่งแวดล้อม ดิฉันเห็นว่าเรามีแผนยุทธศาสตร์ที่ดีมากๆ ตั้งแต่ระดับรัฐบาลลงมาถึงสภา พัฒนาเศรษฐกิจและสังคมแห่งชาติ ลงมาถึงระดับจังหวัด หลายหลายองค์กร เมื่อศึกษา แล้วพบว่าแผนยุทธศาสตร์ดีมาก แต่เรื่องของการจัดสรรงบประมาณเพื่อกระจายไปยัง แต่ละยุทธศาสตร์รู้สึกว่าย่างกระจายได้ไม่ครบ และไม่ต่อเนื่อง หลายโครงการที่ดิฉันเห็น ของมหาลัทธิราชภัฏพยายามที่จะสร้างอาชีพใหม่แต่ก็ยังขาดหลาย เช่น โรงฆ่าสัตว์ การพัฒนาระบบตรวจสอบคุณภาพ เป็นต้น ซึ่งดูเหมือนงบประมาณจะไม่เพียงพอ ทำให้ หลายโครงการที่ดีในระยะเริ่มต้น แต่เมื่อถึงขาดจึกซอร์ที่ทำให้มันสมบูรณ์จะไม่ได้ทำต่อ แล้วเท่ากับว่าจะมีโครงการหลายโครงการยังไม่สมบูรณ์ เพราะว่าไม่มีงบประมาณต่อเนื่อง จะเห็น ภาพการจัดสรรงบประมาณในการจัดทำกิจกรรมที่สอดคล้องกับแผนยุทธศาสตร์ จนกระทั่งมันเสร็จสมบูรณ์แล้วก็เกิดผลในสเกลใหญ่มากพอที่ไม่ใช่เป็นแค่การทำ ตัวอย่าง เพราะว่าเราอยากจะได้ผลที่มันกระทบต่อระบบเศรษฐกิจที่กระทบต่อ ประชากรจำนวนมาก ระดับจังหวัดหรือระดับประเทศ เพราะฉะนั้นในมุมมองของดิฉัน เรื่องของการนำงบประมาณไปใช้เพื่อกระตุ้นเศรษฐกิจจริงๆให้อยู่ในระบบเศรษฐกิจที่ มันเกิด Impact ระดับ ๑๐% ๒๐% ของประชากรเป็นต้น

๓. เรื่อง การขาดแคลนแรงงานในภาคอุตสาหกรรม ขณะนี้ในตลาดแรงงาน มีคนว่างงาน และอุตสาหกรรมมีแรงงานไม่เพียงพอ มีความต้องการแรงงานซึ่งต้องไปนำเข้า แรงงานจากต่างประเทศ หรือแม้แต่การที่ต่างชาติต้องการมาลงทุนในประเทศไทย เมื่อผู้ ลงทุนเห็นปัญหาดังกล่าว อาจทำให้ไม่มาลงทุน เกิดการตัดสินใจไปลงทุนประเทศอื่น แทน จึงเสนอแผนการพัฒนาแรงงานเพื่อเข้าสู่ระบบอุตสาหกรรมในทุกๆระดับ มีทั้ง

แรงงานที่เป็นทั้งระดับปฏิบัติการ และแรงงานที่เป็นในระดับ engineer operation ระดับบริหารอยากให้มีการทำงานร่วมกันกับทางภาคอุตสาหกรรมเพื่อรับรู้รายงานระดับตลาดมากน้อยเท่าใด เพื่อเตรียมแรงงานให้สอดคล้องกับความต้องการของตลาดอย่างแท้จริง และแก้ปัญหาคนตกงาน

ประธาน

ต้องขอขอบคุณประธานสภาอุตสาหกรรมจังหวัดนครราชสีมาที่ได้ให้เห็น มุมมองในการพัฒนาคุณภาพชีวิตก็ฝากจังหวัดทั้งสี่จังหวัดได้รับเป็นประเด็นข้อเสนอที่น่าสนใจเพื่อเป็นแนวทางที่จะกำหนดแนวทางนโยบายการพัฒนาคุณภาพชีวิตในอนาคตด้วยครับขอบคุณครับ

มติประชุม

เห็นชอบ ข้อเสนอด้านนโยบายจำนวน ๓ เรื่อง (๑) เรื่อง งบประมาณคุณภาพชีวิตของประชาชน (๒) เรื่อง การพัฒนาเด็กเล็ก (๓) เรื่อง การขาดแคลนแรงงานในภาคอุตสาหกรรม ให้จังหวัดในกลุ่มจังหวัดไปพิจารณากำหนดเป็นแนวทางนโยบายพัฒนาคุณภาพชีวิต ต่อไป ตามที่ประธานสภาอุตสาหกรรมจังหวัดนครราชสีมาเสนอ

ระเบียบวาระที่ ๕ เรื่อง อื่น ๆ (ถ้ามี)

นางสาวอิสริยา เคียงวิมลรัตน์
ผู้แทน กลุ่มจังหวัดฯ

ประชาสัมพันธ์ คลิปวีดีโอ ของ โครงการยกระดับขีดความสามารถการท่องเที่ยว และผลิตภัณฑ์ใหม่ กิจกรรมหลัก การพัฒนาการตลาดและประชาสัมพันธ์ การท่องเที่ยวนครชัยบุรีรินทร์ กิจกรรมย่อย ส่งเสริมการตลาดเชิงรุกแบบกำหนดเป้าหมายการท่องเที่ยว กลุ่มจังหวัดนครชัยบุรีรินทร์ (Nakornchaiburin Influencer Fam Trip) ประจำปีงบประมาณ พ.ศ. ๒๕๖๔
หน่วยดำเนินการโดย สำนักงานการท่องเที่ยวและกีฬาจังหวัดชัยภูมิ
วัตถุประสงค์ :

๑. เพื่อส่งเสริมและประชาสัมพันธ์การท่องเที่ยวในรูปแบบที่หลากหลายวิธี ให้แหล่งท่องเที่ยวของกลุ่มจังหวัดนครชัยบุรีรินทร์เป็นที่รู้จักของนักท่องเที่ยวอย่างกว้างขวาง

๒. เพื่อมุ่งเน้นดึงดูดนักท่องเที่ยวคุณภาพทั้งชาวไทยและชาวต่างประเทศ

๓. เพื่อสร้างรายได้จากการท่องเที่ยว กระตุ้นภาคการท่องเที่ยวให้ขยายตัว และกระจายรายได้สู่อุตสาหกรรมการท่องเที่ยวตลอดจนการท่องเที่ยวโดยชุมชนอย่างทั่วถึงและเกิดความยั่งยืน

ลักษณะงาน : ให้ผู้รับจ้าง คือ Influencer/YouTuber/Blogger ที่มีผู้ติดตามไม่น้อยกว่า ๑๐๐,๐๐๐ คน จัดทำ Content รูปแบบเส้นทางการท่องเที่ยวกลุ่มจังหวัดนครชัยบุรีรินทร์ จำนวน ๔ รูปแบบการท่องเที่ยว ได้แก่ การท่องเที่ยวเชิงนิเวศน์ การท่องเที่ยวเชิงวัฒนธรรม การท่องเที่ยวเชิงอาหาร และการท่องเที่ยวโดยชุมชน โดยมีความยาวคลิปวีดีโอละ ๑๐ - ๒๐ นาที ประชาสัมพันธ์ผ่านทาง Social media ตาม Channel ของตนเอง ระยะเวลาเผยแพร่ไม่น้อยกว่า ๔๕ วัน

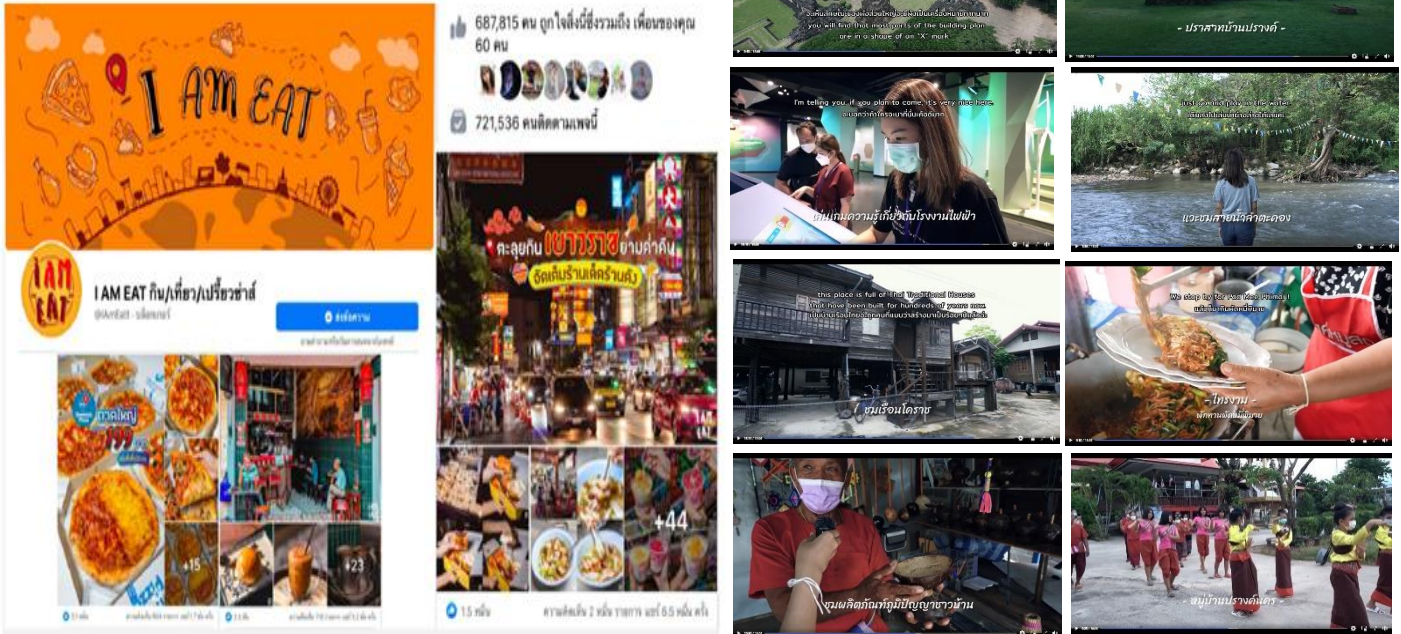
งบประมาณ : ๙๙๐,๐๐๐ บาท

ผลการดำเนินงาน :

จังหวัดนครราชสีมา

ช่องทางเผยแพร่ : เผยแพร่ทาง Facebook ชื่อ I AM EAT กิน/เที่ยว/เปรี้ยวซ่าส์ วันที่ ๑๗ มกราคม ๒๕๖๕ โดย บล็อกเกอร์ @AmEatt ผู้ติดตาม ๘๐๒,๖๑๓ คน โดย บล็อกเกอร์ได้ทำ Content ท่องเที่ยว หมู่บ้านปราสาทนคร วัดเทพพิทักษ์ปุณณาราม ปราสาทหิน - พิมาย หมู่บ้านท่ามะพร้าวทุ่งกังหันลม เขายายเที่ยง กฟผ.ลำตะคอง และวัดบุญราศี นิโคลาส บุญเกิด กฤษบำรุง

Blogger ที่เดินทางไปยังจังหวัดนครราชสีมา



จำนวนยอดเข้าชม (ภายใน ๔๕ วัน) : โปสแนะนำและคลิปวิดีโอ

- เข้าถึง ๑๑๙,๐๘๙ คน
- ชมคลิปวิดีโอ ๑,๔๒๔ คน
- กดถูกใจและหัวใจ ๔๒๑ คน
- แชร์ ๕๑ แชร์

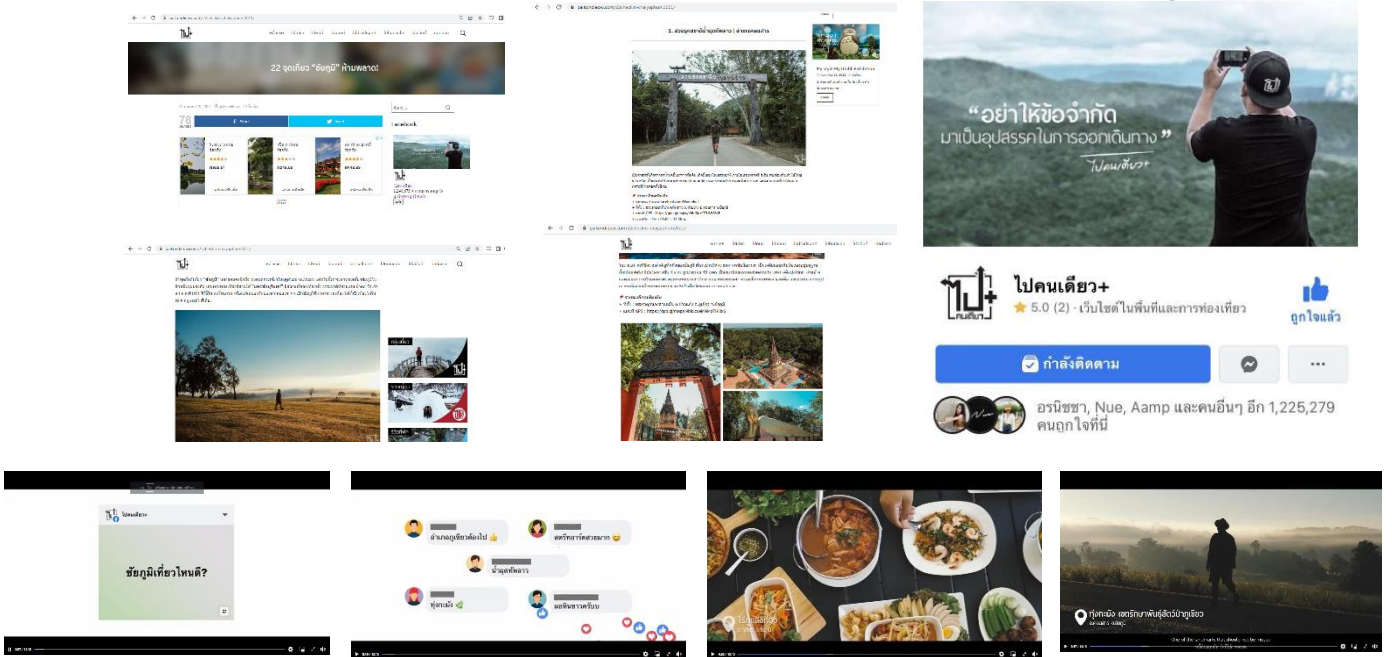
ข้อเสนอแนะ : มีบริษัททัวร์ให้ความสนใจ เส้นทางท่องเที่ยว

จังหวัดชัยภูมิ

ช่องทางเผยแพร่ : เผยแพร่ทางเว็บไซต์ <https://paikondieow.com> ใน Facebook ไปคนเดียว และ YouTube ๒๒ จุดเที่ยว "ชัยภูมิ" ห้ามพลาด! เมื่อวันที่ ๑๗ มกราคม ๒๕๖๕ ซึ่งมีผู้ติดตามใน Facebook ๑,๓๐๕,๙๗๙ คน โปรแกรมการท่องเที่ยว

- สวนรุกขชาติน้ำ ผุดทพลาว - เขื่อนคำ หมากร - ทุ่งกระมัง เขตรักษาพันธุ์สัตว์ป่าภูเขียว - พระธาตุหนองสามหมื่น - ไร่ภูแสงทอง - แหล่งทอผ้าขิดบ้านโนนเสลา
- ตะโกตัดบ้านแซ้ว - สวนสาธารณะหนองผักปัง - วัดพระธาตุชัยภูมิ - อุทยานแห่งชาติภูแลนคา - น้ำตกตาดโตน อุทยานแห่งชาติตาดโตน - เขื่อนคำ มู - หอศิลป์คลังจตุรัส
- ปราสาทภู - หวานมาลา - Street food ถนนคนเดินอำ เมืองชัยภูมิ - Street art อำเภอมืองชัยภูมิ - อนุสาวรีย์พระยาภักดีชุมพล (เจ้าพ่อพญาแล) - ร้านของฝากชัยภูมิ ๕ แยก โนนไฮ

Blogger ที่เดินทางไปยังจังหวัดชัยภูมิ



จำนวนยอดเข้าชม (ภายใน ๔๕ วัน) :

๑) คลิปวิดีโอ

- เข้าชมคลิปวิดีโอ ๔๑,๘๐๔ ครั้ง
- เข้าถึง ๑๘๗,๙๖๓ คน
- กดถูกใจ ๑,๐๘๘ คน
- กดหัวใจ ๖๐ คน
- แชร์ ๒๗๘ ครั้ง

๒) โพสต์เชิญชวน จุดท่องเที่ยว

- เข้าถึงโพสต์ ๕๒๐,๕๖๒ ครั้ง
- กดถูกใจ ๘,๗๑๕ ราย
- กดหัวใจ ๔๕๒ ราย
- แชร์โพสต์ ๒,๐๘๖ ครั้ง

๓) ทางยูทูป : - ยอดเข้าชม ๔๑,๖๓๘ view - กดชอบ ๒.๒K (๒,๒๐๐)

ข้อเสนอแนะ : ความคิดเห็นส่วนใหญ่ ชื่นชอบ มีแหล่งท่องเที่ยวที่สวยงาม แหล่งท่องเที่ยวบางแห่งผู้ชมยังไม่เคยทราบว่ามีและเป็นสถานที่ที่สวยงาม คนในจังหวัดชัยภูมิที่เข้ามาชมมีความภูมิใจ และบางแหล่งยังไม่เคยไป

จังหวัดบุรีรัมย์

ช่องทางเผยแพร่ : เผยแพร่ทาง Youtube ชื่อช่อง ท่องเที่ยวสะดุดตา sadoodta วันที่ ๑๗ มกราคม ๒๕๖๕ มีผู้ติดตาม ๓.๕๔ แสนคน

โปรแกรมการท่องเที่ยว ทริป ๓ วัน ๒ คืน ที่ยวกันเหนือจรดใต้ของบุรีรัมย์ ศาลหลักเมืองบุรีรัมย์ ลูกชิ้นยืนกิน หน้าสถานีรถไฟบุรีรัมย์ เขากระโดง ชมปากปล่องภูเขาโบราณ เบียด่างคูเมือง เพลาเพลิน ถนนคนเดินเซาะกราว ศูนย์อนุรักษ์นกกระเรียนพันธุ์ไทย อุทยานประวัติศาสตร์พนมรุ้ง บ้านเจริญสุข ชื่อด้าภูอัคนี เขาพระอังคาร ยอดภูเขาไฟอีกแห่งของบุรีรัมย์ ชุมชนบ้านโคกเมือง นอนโฮมสเตย์ กินอาหารจากเชฟชุมชน เชื้อนลำนางรอง กินอาหารริมเขื่อน วิวสบายตา สนามช้างอารีน่า ชื้อของฝาก ชมความยิ่งใหญ่ ของสนามกีฬาระดับโลก

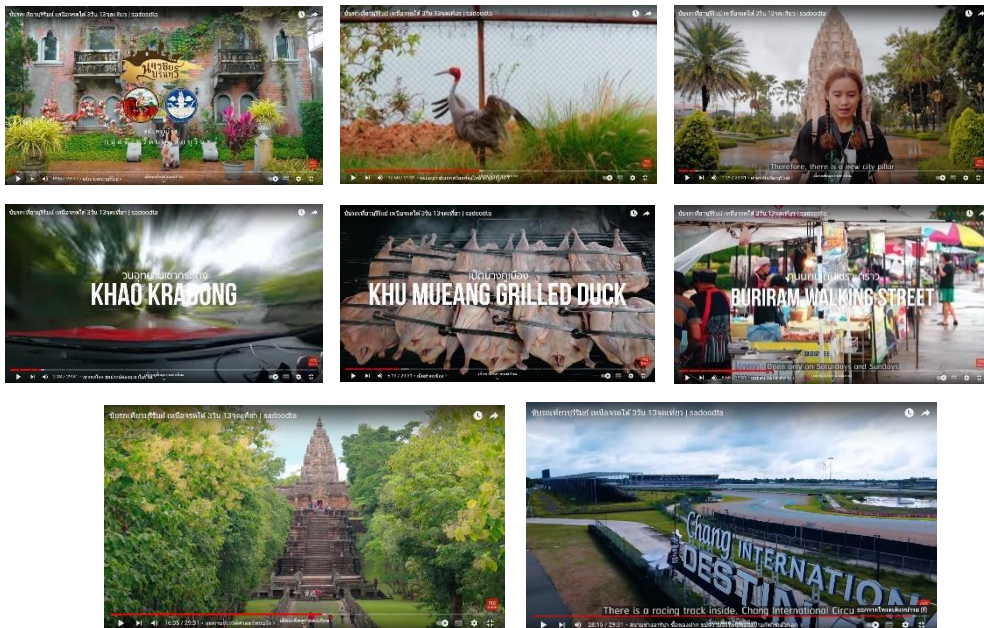


ท่องเที่ยวสะกดตา Sadoodta

ผู้ติดตาม 1.8 ล้าน คน · 8 คนกำลังติดตาม

เรียนรู้เพิ่มเติม

Blogger ที่เดินทางไปยังจังหวัดบุรีรัมย์



จำนวนยอดเข้าชม (ภายใน ๔๕ วัน) : โปสแนะนำและคลิป์วิดีโอ

- เข้าถึง ๗๖,๘๒๒ คน - ชมคลิป์วิดีโอ ๒๒,๘๔๐ ครั้ง - กดถูกใจ ๙๕ คน
- กดหัวใจ ๒๕ คน - แชร์ ๑๕๑ แชร์

ข้อเสนอแนะ : ชื่นชมการแนะนำสถานที่ ดูนุก และเพลินมาก

จังหวัดสุรินทร์

ช่องทางเผยแพร่ : แบกกล่องเที่ยว เผยแพร่ทาง Facebook ชื่อ แบกกล่องเที่ยว วันที่ ๑๗ มกราคม ๒๕๖๕ มีผู้ติดตาม ๑,๙๕๕,๗๔๖ คน

โปรแกรมการท่องเที่ยว

- บ้านท่าสว่าง - อ่างเก็บน้ำ ห้วยเสนง - ศาลหลักเมืองสุรินทร์
- วนอุทยานพนมสวาย - ปราสาทศรีขรภูมิ - เขาทมอโรย ผาจำเนียง
- วัดมงคลคารามหรือวัดช้างหมอบ - แซตอม ออร์แกนิกฟาร์ม
- โลกของช้าง Surin Elephant World



แบกกล่องเที่ยว

เว็บล็อกส่วนตัว



ถูกใจแล้ว

สมัครสมาชิก



KJ, Wipawee, Auttakorn และคนอื่นๆ อีก 1,842,892 คนถูกใจที่นี่

หน้าหลัก เกี่ยวกับ รูปภาพ วิดีโอ โพสต์ ไลฟ์ ชุม





จำนวนยอดเข้าชม (ภายใน ๔๕ วัน)

โพสต์แนะนำและคลิปวิดีโอ

- เข้าถึง ๗๐๐ คน
- ชมคลิปวิดีโอ ๓๘.๕K (๓๘,๕๐๐ ครั้ง)
- กดถูกใจ ๖๐๔ คน
- กดหัวใจ ๒๕ คน
- แชร์ ๔๙ แชร์

ข้อเสนอแนะ : ให้ความสนใจ ต้องการไปท่องเที่ยว

ที่ประชุม

รับทราบ การประชาสัมพันธ์ คลิปวิดีโอ ของ โครงการยกระดับขีดความสามารถการท่องเที่ยว และผลิตภัณฑ์ใหม่ กิจกรรมหลัก การพัฒนาการตลาด และประชาสัมพันธ์การท่องเที่ยว นครชัยบุรีรินทร์ กิจกรรมย่อย ส่งเสริมการตลาดเชิงรุกแบบกำหนดเป้าหมายการท่องเที่ยว กลุ่มจังหวัด นครชัยบุรีรินทร์ (Nakornchaiburin Influencer Fam Trip) ประจำปีงบประมาณ พ.ศ. ๒๕๖๔

เลิกประชุม

๑๖.๓๐ น.

~~~~~

(ลงชื่อ)

นันทวรรณ

ผู้จัดบันทึก (ลงชื่อ)

อิสริยา

ผู้ตรวจรายงาน ฯ

(นางสาวนันทวรรณ ดีเจริญ)  
เจ้าหน้าที่วิเคราะห์นโยบายและแผน

(นางสาวอิสริยา เคียงวิมลรัตน์)  
นักวิเคราะห์นโยบายและแผนชำนาญการ

## แบบรายงานสรุปสาระสำคัญการประชุม กรอ.จังหวัด/กลุ่มจังหวัด

ครั้งที่ ๑ / ๒๕๖๕ เมื่อวันที่วันพฤหัสบดีที่ ๒๓ มิถุนายน ๒๕๖๕

| ที่ | เรื่องที่ประชุม                                                                                                                                                                                                     | สรุปสาระสำคัญ (โดยย่อ)                                                                                                                                                                                                                                                                                                                                                                                                                                                                                                                                                                                                                                                                                                                                           | มติที่ประชุม              |
|-----|---------------------------------------------------------------------------------------------------------------------------------------------------------------------------------------------------------------------|------------------------------------------------------------------------------------------------------------------------------------------------------------------------------------------------------------------------------------------------------------------------------------------------------------------------------------------------------------------------------------------------------------------------------------------------------------------------------------------------------------------------------------------------------------------------------------------------------------------------------------------------------------------------------------------------------------------------------------------------------------------|---------------------------|
| ๑   | <b>เรื่อง เพื่อทราบ</b><br>เรื่อง รับรองรายงานการประชุมครั้งที่แล้ว (ครั้งที่ ๑/๒๕๖๔ เมื่อวันที่วันพฤหัสบดีที่ ๑๘ พฤศจิกายน ๒๕๖๔ ณ โรงแรมเซ็นเตอร์พอยต์ เทอร์มินอล ๒๑ โคราช อำเภอเมืองนครราชสีมา จังหวัดนครราชสีมา) | <b>เรื่อง รับรองรายงานการประชุมครั้งที่แล้ว</b><br>(ครั้งที่ ๑/๒๕๖๔ เมื่อวันที่วันพฤหัสบดีที่ ๑๘ พฤศจิกายน ๒๕๖๔ ณ โรงแรมเซ็นเตอร์พอยต์ เทอร์มินอล ๒๑ โคราช อำเภอเมืองนครราชสีมา จังหวัดนครราชสีมา)<br>๑. เห็นชอบ โครงการพัฒนาท่าเรือบก (Korat Dry Port)<br>๒. เห็นชอบ โครงการก่อสร้างขยายถนนหมายเลข ๒๑๘ ช่วงระหว่างสี่แยกเสนศิริ – สี่แยกกระสัง อำเภอเมืองบุรีรัมย์ จังหวัดบุรีรัมย์ เสนอต่อกระทรวงมหาดไทยเพื่อประสานส่วนราชการที่เกี่ยวข้องพิจารณาต่อไป<br>๓. เห็นชอบ โครงการปรับปรุงทางหลวงเพื่อสนับสนุนการท่องเที่ยวตามสถานที่ศักดิ์สิทธิ์ เสนอต่อกระทรวงมหาดไทยเพื่อประสานส่วนราชการที่เกี่ยวข้องพิจารณาต่อไป<br><br>ทั้งนี้ กลุ่มจังหวัดได้ส่งเรื่องไปยังกรอ.ส่วนกลางได้รับเรื่องไปพิจารณา ดำเนินการต่อไปคณะกรรมาธิการให้จังหวัดในกลุ่มจังหวัดเรียบร้อยแล้ว | รับรอง<br>รายงานการประชุม |
| ๒   | <b>เรื่อง เพื่อทราบ</b><br>เรื่อง คำสั่ง การแต่งตั้งคณะกรรมการสภาอุตสาหกรรมภาคตะวันออกเฉียงเหนือ                                                                                                                    | <b>เรื่อง คำสั่ง การแต่งตั้งคณะกรรมการสภาอุตสาหกรรมภาคตะวันออกเฉียงเหนือ</b><br><u>แต่งตั้งคณะกรรมการสภาอุตสาหกรรมภาคตะวันออกเฉียงเหนือ</u><br>โดยประธานสภาอุตสาหกรรมแห่งประเทศไทย วาระ ๒๕๖๕-๒๕๖๗ คำสั่ง ๒๐/๐๔๗/๒๕๖๕ ลงวันที่ ๖ มิถุนายน ๒๕๖๕ ทำให้มีการเปลี่ยนแปลงกรรมการ ดังนี้<br>๑. นายไพสิทธิ์ ปิติทรงสวัสดิ์ มาดำรงตำแหน่ง ประธานสภาอุตสาหกรรมกลุ่มจังหวัดภาคตะวันออกเฉียงเหนือตอนล่าง ๑ แทนนายหัสติน สุวัฒน์พงษ์เชฏ<br>๒. นายชาญกิจ นานาประสงค์ มาดำรงตำแหน่ง เลขาธิการสภาอุตสาหกรรมกลุ่มจังหวัดภาคตะวันออกเฉียงเหนือตอนล่าง ๑ แทนนายรัฐกาล ด่านกุล<br>๓. นางธิดารัตน์ รอดอนันต์ มาดำรงตำแหน่ง ประธานสภาอุตสาหกรรมจังหวัดนครราชสีมา แทนนายหัสติน สุวัฒน์พงษ์เชฏ                                                                                           | รับทราบ                   |
| ๓   | <b>เรื่อง เพื่อทราบ</b><br>เรื่อง กระทรวงมหาดไทยจัดทำโครงการขับเคลื่อนแผนงานบูรณาการ                                                                                                                                | <b>เรื่อง กระทรวงมหาดไทยจัดทำโครงการขับเคลื่อนแผนงานบูรณาการ</b><br>ความร่วมมือภาครัฐและเอกชนเพื่อเสริมศักยภาพเศรษฐกิจภาค/กลุ่มจังหวัด ประจำปี ๒๕๖๕ ระดับผู้ปฏิบัติงานเมื่อระหว่างวันที่ ๑๘-๑๙ พฤษภาคม ๒๕๖๕ ที่ผ่านมาในการสัมมนาฯ มีการบรรยายพิเศษ จำนวน ๕ เรื่อง (๑) บรรยาย เรื่อง “กระบวนการวิเคราะห์แผนงาน/โครงการที่มีโอกาสได้รับการอนุมัติจากการประชุมคณะรัฐมนตรีอย่างเป็นทางการนอกสถานที่” โดย นายไพศาล จตุรพิชพร ผู้อำนวยการกลุ่มประสานความร่วมมือภาครัฐและเอกชน เพื่อแก้ไขปัญหาทางเศรษฐกิจ กองยุทธศาสตร์และประสานการพัฒนาขีดความสามารถในการแข่งขัน                                                                                                                                                                                                       | รับทราบ                   |

| ที่         | เรื่องที่ประชุม                                                                                                                                                                    | สรุปสาระสำคัญ (โดยย่อ)                                                                                                                                                                                                                                                                                                                                                                                                                                                                                                                                                                                                                                                                                                                                                                                                                                                                                                                                                                                                                                                                                                                                                                                                                                                                                                                                                                                                                                                                                                                                                                                                                                                                                                                                                                                                       | มติที่ประชุม                             |                      |                             |                                          |                      |           |       |             |           |          |          |           |          |          |            |   |   |   |   |   |   |         |   |   |   |   |   |   |           |    |   |   |   |   |   |          |    |   |   |   |   |   |             |          |          |          |          |          |          |            |   |   |   |   |   |   |             |          |          |          |          |          |          |            |   |   |   |   |   |   |           |   |   |   |   |   |   |            |           |          |          |           |          |          |         |
|-------------|------------------------------------------------------------------------------------------------------------------------------------------------------------------------------------|------------------------------------------------------------------------------------------------------------------------------------------------------------------------------------------------------------------------------------------------------------------------------------------------------------------------------------------------------------------------------------------------------------------------------------------------------------------------------------------------------------------------------------------------------------------------------------------------------------------------------------------------------------------------------------------------------------------------------------------------------------------------------------------------------------------------------------------------------------------------------------------------------------------------------------------------------------------------------------------------------------------------------------------------------------------------------------------------------------------------------------------------------------------------------------------------------------------------------------------------------------------------------------------------------------------------------------------------------------------------------------------------------------------------------------------------------------------------------------------------------------------------------------------------------------------------------------------------------------------------------------------------------------------------------------------------------------------------------------------------------------------------------------------------------------------------------|------------------------------------------|----------------------|-----------------------------|------------------------------------------|----------------------|-----------|-------|-------------|-----------|----------|----------|-----------|----------|----------|------------|---|---|---|---|---|---|---------|---|---|---|---|---|---|-----------|----|---|---|---|---|---|----------|----|---|---|---|---|---|-------------|----------|----------|----------|----------|----------|----------|------------|---|---|---|---|---|---|-------------|----------|----------|----------|----------|----------|----------|------------|---|---|---|---|---|---|-----------|---|---|---|---|---|---|------------|-----------|----------|----------|-----------|----------|----------|---------|
|             |                                                                                                                                                                                    | <p>(๒) บรรยาย เรื่อง “INDUSTRY ๔.๐” THE FUTURE INDUSTRY โดยนายพงษ์ชัย ชัยจิรวินวัฒน์ รองประธาน สายงานส่งเสริมและสนับสนุน อุตสาหกรรมสภาอุตสาหกรรมแห่งประเทศไทย</p> <p>(๓) บรรยาย เรื่อง “อนาคตเศรษฐกิจไทย หลังโควิด - ๑๙” โดย รศ.ดร.ธนวรรธน์ พลวิชัย อธิการบดีมหาวิทยาลัยหอการค้าไทย ประธานที่ปรึกษา ศูนย์พยากรณ์เศรษฐกิจ และธุรกิจ</p> <p>(๔) บรรยาย “Hybrid Organization โครงสร้างการทำงานใหม่ในรูปแบบ PPP (Public Private People)” โดย นายชยดิฐ หุตานุวัชร์ ประธาน สถาบันทิวา</p> <p>(๕) บรรยาย เรื่อง “ฟื้นเศรษฐกิจ พลิกวิกฤต ด้วยการท่องเที่ยวอย่างยั่งยืน” โดย นายสุรวัช อัครวรรมาศ รองประธานสภาอุตสาหกรรมท่องเที่ยวแห่งประเทศไทย มอบหมายให้นายสุรวัช อัครวรรมาศ</p>                                                                                                                                                                                                                                                                                                                                                                                                                                                                                                                                                                                                                                                                                                                                                                                                                                                                                                                                                                                                                                                                                                                                                    |                                          |                      |                             |                                          |                      |           |       |             |           |          |          |           |          |          |            |   |   |   |   |   |   |         |   |   |   |   |   |   |           |    |   |   |   |   |   |          |    |   |   |   |   |   |             |          |          |          |          |          |          |            |   |   |   |   |   |   |             |          |          |          |          |          |          |            |   |   |   |   |   |   |           |   |   |   |   |   |   |            |           |          |          |           |          |          |         |
| ๔           | <p><b>เรื่อง เพื่อทราบ</b><br/>เรื่อง รายงานผลความคืบหน้าของการเสนอขอรับสนับสนุนของคณะกรรมการ กรอ. กลุ่มจังหวัดภาคตะวันออกเฉียงเหนือตอนล่าง ๑ ประจำปีงบประมาณ พ.ศ. ๒๕๖๓ - ๒๕๖๕</p> | <p>รายงานผลความคืบหน้าของการเสนอขอรับสนับสนุนของคณะกรรมการ กรอ. กลุ่มจังหวัดภาคตะวันออกเฉียงเหนือตอนล่าง ๑ ประจำปีงบประมาณ พ.ศ. ๒๕๖๓ - ๒๕๖๕ ตามที่ทั้ง ๔ จังหวัดรายงาน และให้ติดตามความคืบหน้าโครงการไปยังกระทรวงมหาดไทย</p> <table border="1" data-bbox="451 1066 1323 1473"> <thead> <tr> <th>ปีงบประมาณ</th> <th>จำนวน (เรื่อง)</th> <th>เสนอส่วนราชการที่เกี่ยวข้อง</th> <th>บรรจุในแผนของส่วนราชการ/ได้รับการพิจารณา</th> <th>อยู่ระหว่างดำเนินการ</th> <th>แล้วเสร็จ</th> <th>อื่นๆ</th> </tr> </thead> <tbody> <tr> <td><b>๒๕๖๓</b></td> <td><b>๒๖</b></td> <td><b>๒</b></td> <td><b>๕</b></td> <td><b>๑๐</b></td> <td><b>๖</b></td> <td><b>๓</b></td> </tr> <tr> <td>นครราชสีมา</td> <td>๑</td> <td>๑</td> <td>-</td> <td>-</td> <td>-</td> <td>-</td> </tr> <tr> <td>ชัยภูมิ</td> <td>๑</td> <td>๑</td> <td>-</td> <td>-</td> <td>-</td> <td>-</td> </tr> <tr> <td>บุรีรัมย์</td> <td>๑๒</td> <td>-</td> <td>๒</td> <td>๔</td> <td>๖</td> <td>-</td> </tr> <tr> <td>สุรินทร์</td> <td>๑๒</td> <td>-</td> <td>๓</td> <td>๖</td> <td>-</td> <td>๓</td> </tr> <tr> <td><b>๒๕๖๔</b></td> <td><b>๑</b></td> <td><b>-</b></td> <td><b>-</b></td> <td><b>-</b></td> <td><b>๑</b></td> <td><b>-</b></td> </tr> <tr> <td>นครราชสีมา</td> <td>๑</td> <td>-</td> <td>-</td> <td>-</td> <td>๑</td> <td>-</td> </tr> <tr> <td><b>๒๕๖๕</b></td> <td><b>๓</b></td> <td><b>๑</b></td> <td><b>-</b></td> <td><b>-</b></td> <td><b>๒</b></td> <td><b>-</b></td> </tr> <tr> <td>นครราชสีมา</td> <td>๑</td> <td>๑</td> <td>-</td> <td>-</td> <td>-</td> <td>-</td> </tr> <tr> <td>บุรีรัมย์</td> <td>๒</td> <td>-</td> <td>-</td> <td>-</td> <td>๒</td> <td>-</td> </tr> <tr> <td><b>รวม</b></td> <td><b>๓๐</b></td> <td><b>๓</b></td> <td><b>๕</b></td> <td><b>๑๐</b></td> <td><b>๖</b></td> <td><b>๓</b></td> </tr> </tbody> </table> | ปีงบประมาณ                               | จำนวน (เรื่อง)       | เสนอส่วนราชการที่เกี่ยวข้อง | บรรจุในแผนของส่วนราชการ/ได้รับการพิจารณา | อยู่ระหว่างดำเนินการ | แล้วเสร็จ | อื่นๆ | <b>๒๕๖๓</b> | <b>๒๖</b> | <b>๒</b> | <b>๕</b> | <b>๑๐</b> | <b>๖</b> | <b>๓</b> | นครราชสีมา | ๑ | ๑ | - | - | - | - | ชัยภูมิ | ๑ | ๑ | - | - | - | - | บุรีรัมย์ | ๑๒ | - | ๒ | ๔ | ๖ | - | สุรินทร์ | ๑๒ | - | ๓ | ๖ | - | ๓ | <b>๒๕๖๔</b> | <b>๑</b> | <b>-</b> | <b>-</b> | <b>-</b> | <b>๑</b> | <b>-</b> | นครราชสีมา | ๑ | - | - | - | ๑ | - | <b>๒๕๖๕</b> | <b>๓</b> | <b>๑</b> | <b>-</b> | <b>-</b> | <b>๒</b> | <b>-</b> | นครราชสีมา | ๑ | ๑ | - | - | - | - | บุรีรัมย์ | ๒ | - | - | - | ๒ | - | <b>รวม</b> | <b>๓๐</b> | <b>๓</b> | <b>๕</b> | <b>๑๐</b> | <b>๖</b> | <b>๓</b> | รับทราบ |
| ปีงบประมาณ  | จำนวน (เรื่อง)                                                                                                                                                                     | เสนอส่วนราชการที่เกี่ยวข้อง                                                                                                                                                                                                                                                                                                                                                                                                                                                                                                                                                                                                                                                                                                                                                                                                                                                                                                                                                                                                                                                                                                                                                                                                                                                                                                                                                                                                                                                                                                                                                                                                                                                                                                                                                                                                  | บรรจุในแผนของส่วนราชการ/ได้รับการพิจารณา | อยู่ระหว่างดำเนินการ | แล้วเสร็จ                   | อื่นๆ                                    |                      |           |       |             |           |          |          |           |          |          |            |   |   |   |   |   |   |         |   |   |   |   |   |   |           |    |   |   |   |   |   |          |    |   |   |   |   |   |             |          |          |          |          |          |          |            |   |   |   |   |   |   |             |          |          |          |          |          |          |            |   |   |   |   |   |   |           |   |   |   |   |   |   |            |           |          |          |           |          |          |         |
| <b>๒๕๖๓</b> | <b>๒๖</b>                                                                                                                                                                          | <b>๒</b>                                                                                                                                                                                                                                                                                                                                                                                                                                                                                                                                                                                                                                                                                                                                                                                                                                                                                                                                                                                                                                                                                                                                                                                                                                                                                                                                                                                                                                                                                                                                                                                                                                                                                                                                                                                                                     | <b>๕</b>                                 | <b>๑๐</b>            | <b>๖</b>                    | <b>๓</b>                                 |                      |           |       |             |           |          |          |           |          |          |            |   |   |   |   |   |   |         |   |   |   |   |   |   |           |    |   |   |   |   |   |          |    |   |   |   |   |   |             |          |          |          |          |          |          |            |   |   |   |   |   |   |             |          |          |          |          |          |          |            |   |   |   |   |   |   |           |   |   |   |   |   |   |            |           |          |          |           |          |          |         |
| นครราชสีมา  | ๑                                                                                                                                                                                  | ๑                                                                                                                                                                                                                                                                                                                                                                                                                                                                                                                                                                                                                                                                                                                                                                                                                                                                                                                                                                                                                                                                                                                                                                                                                                                                                                                                                                                                                                                                                                                                                                                                                                                                                                                                                                                                                            | -                                        | -                    | -                           | -                                        |                      |           |       |             |           |          |          |           |          |          |            |   |   |   |   |   |   |         |   |   |   |   |   |   |           |    |   |   |   |   |   |          |    |   |   |   |   |   |             |          |          |          |          |          |          |            |   |   |   |   |   |   |             |          |          |          |          |          |          |            |   |   |   |   |   |   |           |   |   |   |   |   |   |            |           |          |          |           |          |          |         |
| ชัยภูมิ     | ๑                                                                                                                                                                                  | ๑                                                                                                                                                                                                                                                                                                                                                                                                                                                                                                                                                                                                                                                                                                                                                                                                                                                                                                                                                                                                                                                                                                                                                                                                                                                                                                                                                                                                                                                                                                                                                                                                                                                                                                                                                                                                                            | -                                        | -                    | -                           | -                                        |                      |           |       |             |           |          |          |           |          |          |            |   |   |   |   |   |   |         |   |   |   |   |   |   |           |    |   |   |   |   |   |          |    |   |   |   |   |   |             |          |          |          |          |          |          |            |   |   |   |   |   |   |             |          |          |          |          |          |          |            |   |   |   |   |   |   |           |   |   |   |   |   |   |            |           |          |          |           |          |          |         |
| บุรีรัมย์   | ๑๒                                                                                                                                                                                 | -                                                                                                                                                                                                                                                                                                                                                                                                                                                                                                                                                                                                                                                                                                                                                                                                                                                                                                                                                                                                                                                                                                                                                                                                                                                                                                                                                                                                                                                                                                                                                                                                                                                                                                                                                                                                                            | ๒                                        | ๔                    | ๖                           | -                                        |                      |           |       |             |           |          |          |           |          |          |            |   |   |   |   |   |   |         |   |   |   |   |   |   |           |    |   |   |   |   |   |          |    |   |   |   |   |   |             |          |          |          |          |          |          |            |   |   |   |   |   |   |             |          |          |          |          |          |          |            |   |   |   |   |   |   |           |   |   |   |   |   |   |            |           |          |          |           |          |          |         |
| สุรินทร์    | ๑๒                                                                                                                                                                                 | -                                                                                                                                                                                                                                                                                                                                                                                                                                                                                                                                                                                                                                                                                                                                                                                                                                                                                                                                                                                                                                                                                                                                                                                                                                                                                                                                                                                                                                                                                                                                                                                                                                                                                                                                                                                                                            | ๓                                        | ๖                    | -                           | ๓                                        |                      |           |       |             |           |          |          |           |          |          |            |   |   |   |   |   |   |         |   |   |   |   |   |   |           |    |   |   |   |   |   |          |    |   |   |   |   |   |             |          |          |          |          |          |          |            |   |   |   |   |   |   |             |          |          |          |          |          |          |            |   |   |   |   |   |   |           |   |   |   |   |   |   |            |           |          |          |           |          |          |         |
| <b>๒๕๖๔</b> | <b>๑</b>                                                                                                                                                                           | <b>-</b>                                                                                                                                                                                                                                                                                                                                                                                                                                                                                                                                                                                                                                                                                                                                                                                                                                                                                                                                                                                                                                                                                                                                                                                                                                                                                                                                                                                                                                                                                                                                                                                                                                                                                                                                                                                                                     | <b>-</b>                                 | <b>-</b>             | <b>๑</b>                    | <b>-</b>                                 |                      |           |       |             |           |          |          |           |          |          |            |   |   |   |   |   |   |         |   |   |   |   |   |   |           |    |   |   |   |   |   |          |    |   |   |   |   |   |             |          |          |          |          |          |          |            |   |   |   |   |   |   |             |          |          |          |          |          |          |            |   |   |   |   |   |   |           |   |   |   |   |   |   |            |           |          |          |           |          |          |         |
| นครราชสีมา  | ๑                                                                                                                                                                                  | -                                                                                                                                                                                                                                                                                                                                                                                                                                                                                                                                                                                                                                                                                                                                                                                                                                                                                                                                                                                                                                                                                                                                                                                                                                                                                                                                                                                                                                                                                                                                                                                                                                                                                                                                                                                                                            | -                                        | -                    | ๑                           | -                                        |                      |           |       |             |           |          |          |           |          |          |            |   |   |   |   |   |   |         |   |   |   |   |   |   |           |    |   |   |   |   |   |          |    |   |   |   |   |   |             |          |          |          |          |          |          |            |   |   |   |   |   |   |             |          |          |          |          |          |          |            |   |   |   |   |   |   |           |   |   |   |   |   |   |            |           |          |          |           |          |          |         |
| <b>๒๕๖๕</b> | <b>๓</b>                                                                                                                                                                           | <b>๑</b>                                                                                                                                                                                                                                                                                                                                                                                                                                                                                                                                                                                                                                                                                                                                                                                                                                                                                                                                                                                                                                                                                                                                                                                                                                                                                                                                                                                                                                                                                                                                                                                                                                                                                                                                                                                                                     | <b>-</b>                                 | <b>-</b>             | <b>๒</b>                    | <b>-</b>                                 |                      |           |       |             |           |          |          |           |          |          |            |   |   |   |   |   |   |         |   |   |   |   |   |   |           |    |   |   |   |   |   |          |    |   |   |   |   |   |             |          |          |          |          |          |          |            |   |   |   |   |   |   |             |          |          |          |          |          |          |            |   |   |   |   |   |   |           |   |   |   |   |   |   |            |           |          |          |           |          |          |         |
| นครราชสีมา  | ๑                                                                                                                                                                                  | ๑                                                                                                                                                                                                                                                                                                                                                                                                                                                                                                                                                                                                                                                                                                                                                                                                                                                                                                                                                                                                                                                                                                                                                                                                                                                                                                                                                                                                                                                                                                                                                                                                                                                                                                                                                                                                                            | -                                        | -                    | -                           | -                                        |                      |           |       |             |           |          |          |           |          |          |            |   |   |   |   |   |   |         |   |   |   |   |   |   |           |    |   |   |   |   |   |          |    |   |   |   |   |   |             |          |          |          |          |          |          |            |   |   |   |   |   |   |             |          |          |          |          |          |          |            |   |   |   |   |   |   |           |   |   |   |   |   |   |            |           |          |          |           |          |          |         |
| บุรีรัมย์   | ๒                                                                                                                                                                                  | -                                                                                                                                                                                                                                                                                                                                                                                                                                                                                                                                                                                                                                                                                                                                                                                                                                                                                                                                                                                                                                                                                                                                                                                                                                                                                                                                                                                                                                                                                                                                                                                                                                                                                                                                                                                                                            | -                                        | -                    | ๒                           | -                                        |                      |           |       |             |           |          |          |           |          |          |            |   |   |   |   |   |   |         |   |   |   |   |   |   |           |    |   |   |   |   |   |          |    |   |   |   |   |   |             |          |          |          |          |          |          |            |   |   |   |   |   |   |             |          |          |          |          |          |          |            |   |   |   |   |   |   |           |   |   |   |   |   |   |            |           |          |          |           |          |          |         |
| <b>รวม</b>  | <b>๓๐</b>                                                                                                                                                                          | <b>๓</b>                                                                                                                                                                                                                                                                                                                                                                                                                                                                                                                                                                                                                                                                                                                                                                                                                                                                                                                                                                                                                                                                                                                                                                                                                                                                                                                                                                                                                                                                                                                                                                                                                                                                                                                                                                                                                     | <b>๕</b>                                 | <b>๑๐</b>            | <b>๖</b>                    | <b>๓</b>                                 |                      |           |       |             |           |          |          |           |          |          |            |   |   |   |   |   |   |         |   |   |   |   |   |   |           |    |   |   |   |   |   |          |    |   |   |   |   |   |             |          |          |          |          |          |          |            |   |   |   |   |   |   |             |          |          |          |          |          |          |            |   |   |   |   |   |   |           |   |   |   |   |   |   |            |           |          |          |           |          |          |         |
| ๕           | <p><b>เรื่อง เพื่อพิจารณา</b><br/>เรื่อง แผนงาน/โครงการ/ข้อเสนอด้านนโยบาย ที่ส่วนราชการ - ภาคเอกชน ประสงค์จะให้กรอ. ส่วนกลางผลักดัน</p>                                            | <p><u>เรื่อง แผนงาน/โครงการ/ข้อเสนอด้านนโยบาย ที่ส่วนราชการ - ภาคเอกชน ประสงค์จะให้กรอ. ส่วนกลางผลักดัน</u></p> <p>ขอเสนอด้านนโยบายจำนวน ๓ เรื่อง</p> <p>(๑) เรื่อง งบประมาณคุณภาพชีวิตของประชาชน</p> <p>(๒) เรื่อง การพัฒนาเด็กเล็ก</p> <p>(๓) เรื่อง การขาดแคลนแรงงานในภาคอุตสาหกรรม</p> <p>ให้จังหวัดในกลุ่มจังหวัดไปพิจารณากำหนดเป็นแนวทางนโยบายพัฒนาคุณภาพชีวิต ต่อไป ตามที่ประธานสภาอุตสาหกรรมจังหวัดนครราชสีมานำเสนอ</p>                                                                                                                                                                                                                                                                                                                                                                                                                                                                                                                                                                                                                                                                                                                                                                                                                                                                                                                                                                                                                                                                                                                                                                                                                                                                                                                                                                                              | เห็นชอบ                                  |                      |                             |                                          |                      |           |       |             |           |          |          |           |          |          |            |   |   |   |   |   |   |         |   |   |   |   |   |   |           |    |   |   |   |   |   |          |    |   |   |   |   |   |             |          |          |          |          |          |          |            |   |   |   |   |   |   |             |          |          |          |          |          |          |            |   |   |   |   |   |   |           |   |   |   |   |   |   |            |           |          |          |           |          |          |         |
| ๖           | <p><b>เรื่องอื่น ๆ</b><br/>เรื่อง ประชาสัมพันธ์ คลิปวีดีโอ ของโครงการยกระดับขีดความสามารถ</p>                                                                                      | <p>การประชาสัมพันธ์ คลิปวีดีโอ ของ โครงการยกระดับขีดความสามารถ ท่องเที่ยว และผลิตภัณฑ์ใหม่ กิจกรรมหลัก การพัฒนาการตลาดและประชาสัมพันธ์การท่องเที่ยวนครชัยบุรีรัมย์ กิจกรรมย่อย ส่งเสริมการตลาดเชิงรุกแบบกำหนดเป้าหมายการท่องเที่ยว กลุ่มจังหวัดนครชัยบุรีรัมย์</p>                                                                                                                                                                                                                                                                                                                                                                                                                                                                                                                                                                                                                                                                                                                                                                                                                                                                                                                                                                                                                                                                                                                                                                                                                                                                                                                                                                                                                                                                                                                                                           | รับทราบ                                  |                      |                             |                                          |                      |           |       |             |           |          |          |           |          |          |            |   |   |   |   |   |   |         |   |   |   |   |   |   |           |    |   |   |   |   |   |          |    |   |   |   |   |   |             |          |          |          |          |          |          |            |   |   |   |   |   |   |             |          |          |          |          |          |          |            |   |   |   |   |   |   |           |   |   |   |   |   |   |            |           |          |          |           |          |          |         |



| ที่ | เรื่องที่ประชุม                                                                                                                                                                                                                                                                                                                                          | สรุปสาระสำคัญ (โดยย่อ)                                                 | มติที่ประชุม |
|-----|----------------------------------------------------------------------------------------------------------------------------------------------------------------------------------------------------------------------------------------------------------------------------------------------------------------------------------------------------------|------------------------------------------------------------------------|--------------|
|     | <p>ความสามารถ<br/>ท่องเที่ยว และ<br/>ผลิตภัณฑ์ใหม่ กิจกรรม<br/>หลัก การพัฒนาการ<br/>ตลาดและ<br/>ประชาสัมพันธ์การ<br/>ท่องเที่ยวนครชัย<br/>บุรีรินทร์ กิจกรรมย่อย<br/>ส่งเสริมการตลาดเชิงรุก<br/>แบบกำหนดเป้าหมาย<br/>การท่องเที่ยว กลุ่ม<br/>จังหวัดนครชัยบุรีรินทร์<br/>(Nakornchaiburin<br/>Influencer Fam Trip)<br/>ประจำปีงบประมาณ<br/>พ.ศ. ๒๕๖๔</p> | <p>(Nakornchaiburin Influencer Fam Trip) ประจำปีงบประมาณ พ.ศ. ๒๕๖๔</p> |              |

หมายเหตุ : ๑. ให้จังหวัด/กลุ่มจังหวัด รายงานตามแบบ กรอ. ๑ ภายหลังจากการประชุม กรอ.จังหวัด/กลุ่มจังหวัด ทุกเดือน

๒. ให้จัดทำแบบรายงานสรุปสาระสำคัญการประชุมฯ ส่งไปยังกระทรวงมหาดไทย ทาง E-mail : jpp\_9999@yahoo.co.th  
อีกทางหนึ่งด้วย โดยจัดทำใน Microsoft Word ใช้รูปแบบตัวพิมพ์ไทยสารบรรณ (Th sarabun PSK) ขนาด ๑๖ พอยท์

## แบบรายงานโครงการ/กิจกรรมเฉพาะเรื่องที่น่าสนใจเพื่อพิจารณาในวาระการประชุม กรอ. จังหวัด/กลุ่มจังหวัด

ครั้งที่ ๑ / ๒๕๖๕ เมื่อวันที่ เมื่อวันที่วันพฤหัสบดีที่ ๒๓ มิถุนายน ๒๕๖๕ เวลา ๑๓.๓๐ น. ณ ห้องประชุมท้าวสุรนารี ศาลากลางจังหวัดนครราชสีมา

| ลำดับที่ | ชื่อโครงการ/กิจกรรม                                                                                                                                                        | งบประมาณ | สรุปสาระสำคัญของโครงการ/เรื่อง (โดยย่อ)                                                                                                                                                                                                                                                                                                                                                                                                                                                                                                                                                                                                                                                                                                                                                                                                                                                                                                                                                                                                                                                                                                                   | สามารถยุติเรื่องได้ที่จังหวัด/กลุ่มจังหวัด                                                                                 | เสนอหน่วยงานที่ขอรับการสนับสนุน (ให้ระบุชื่อหน่วยงาน) |
|----------|----------------------------------------------------------------------------------------------------------------------------------------------------------------------------|----------|-----------------------------------------------------------------------------------------------------------------------------------------------------------------------------------------------------------------------------------------------------------------------------------------------------------------------------------------------------------------------------------------------------------------------------------------------------------------------------------------------------------------------------------------------------------------------------------------------------------------------------------------------------------------------------------------------------------------------------------------------------------------------------------------------------------------------------------------------------------------------------------------------------------------------------------------------------------------------------------------------------------------------------------------------------------------------------------------------------------------------------------------------------------|----------------------------------------------------------------------------------------------------------------------------|-------------------------------------------------------|
| ๑        | <p>เสนอดำเนินนโยบายจำนวน ๓ เรื่อง</p> <p>(๑) เรื่อง งบประมาณคุณภาพชีวิตของประชาชน</p> <p>(๒) เรื่อง การพัฒนาเด็กเล็ก</p> <p>(๓) เรื่อง การขาดแคลนแรงงานในภาคอุตสาหกรรม</p> | -        | <p>๑. เรื่อง งบประมาณคุณภาพชีวิตของประชาชน ขณะนี้กำลังเข้าสู่สังคมผู้สูงอายุควรมีหลายๆกิจกรรมที่สามารถเป็นกิจกรรมเพื่อเตรียมไว้สำหรับการสร้างอาชีพใหม่ๆ สถานการณ์เศรษฐกิจ เช่น SME ประสบกับปัญหา รวมทั้งมีผู้ที่ตกงาน เสนอให้มีแผนเพื่อจะใช้โอกาสของการเปลี่ยนแปลงโครงสร้างของประชากร เพื่อให้ทำให้เกิดเศรษฐกิจใหม่ สำหรับผู้ที่มีปัญหาทางด้านเศรษฐกิจ</p> <p>๒. การพัฒนาเด็กเล็ก โดยเรื่องอาหารกลางวันเด็ก ได้รับการจัดสรรงบประมาณค่อนข้างน้อย สำหรับเด็กโรงเรียนรัฐบาล จะมีโครงการเลี้ยงไก่ปลูกผักหรือขอรับบริจาคจากผู้ปกครองเพื่อมาเสริมเป็นค่าใช้จ่าย เด็กปฐมวัย เป็นวัยที่ต้องการสารอาหารที่มีคุณค่ามาก เรื่องของการเล่นสำหรับเด็กปฐมวัย หากต้องการพัฒนาคุณภาพของประชากรควรเริ่มตั้งแต่วัยเด็ก เสนอให้มีแผนงานการพัฒนาการของเด็กผ่านการเล่น อาหารกลางวัน รวมถึงเรื่องของการจัดการสิ่งแวดล้อม</p> <p>๓. เรื่อง การขาดแคลนแรงงานในภาคอุตสาหกรรม ขณะนี้ในตลาดแรงงาน มีคนว่างงาน และอุตสาหกรรมมีแรงงานไม่เพียงพอ มีความต้องการแรงงานซึ่งต้องไปนำเข้าแรงงานจากต่างประเทศ หรือแม้แต่การที่ต่างชาติต้องการมาลงทุนในประเทศไทย เมื่อผู้ลงทุนเห็นปัญหาดังกล่าว อาจทำให้ไม่มาลงทุน เกิดการตัดสินใจไปลงทุนประเทศอื่นแทน จึงเสนอแผนการพัฒนาแรงงานเพื่อเข้าสู่</p> | ให้จังหวัดในกลุ่มจังหวัดไปพิจารณากำหนดเป็นแนวทางนโยบายพัฒนาคุณภาพชีวิตต่อไป ตามที่ประธานสภาอุตสาหกรรมจังหวัดนครราชสีมาเสนอ |                                                       |



| ลำดับที่ | ชื่อโครงการ/กิจกรรม | งบประมาณ | สรุปสาระสำคัญของโครงการ/เรื่อง (โดยย่อ)                                                                                                                                                                                                                                                          | สามารถยุติเรื่องได้ที่จังหวัด/กลุ่มจังหวัด | เสนอหน่วยงานที่ขอรับการสนับสนุน (ให้ระบุชื่อหน่วยงาน) |
|----------|---------------------|----------|--------------------------------------------------------------------------------------------------------------------------------------------------------------------------------------------------------------------------------------------------------------------------------------------------|--------------------------------------------|-------------------------------------------------------|
|          |                     |          | ระบบอุตสาหกรรมในทุกกระดับ มีทั้งแรงงานที่เป็นทั้งระดับปฏิบัติการ และแรงงานที่เป็นในระดับ engineer operation ระดับบริหารอยากให้มีการทำงานร่วมกันกับทางภาคอุตสาหกรรมเพื่อรับรู้ว่ามีรายงานระดับใดขาดมากน้อยเท่าใด เพื่อเตรียมแรงงานให้สอดคล้องกับความต้องการของตลาดอย่างแท้จริง และแก้ปัญหาคนตกงาน |                                            |                                                       |

หมายเหตุ : ๑. ให้จังหวัด/กลุ่มจังหวัด จัดส่งรายงานตามแบบ กรอ. ๒ ภายหลังจากประชุม กรอ.จังหวัด/กลุ่มจังหวัด ทุกครั้ง ในกรณีที่สามารถยุติเรื่องได้ที่จังหวัด/กลุ่มจังหวัด

๒. ในกรณีที่มีโครงการ/กิจกรรม ขอรับการสนับสนุนจาก กรอ. ส่วนกลาง ให้จังหวัด/กลุ่มจังหวัด จัดส่งรายงานตามแบบ กรอ. ๒ พร้อมทั้ง กรอ. ๓ ภายหลังจากประชุม กรอ. จังหวัด/กลุ่มจังหวัด ทุกครั้ง

๓. ให้จัดทำแบบรายงานโครงการ/กิจกรรม และแบบขอรับการสนับสนุนงาน/โครงการฯ ส่งไปยังกระทรวงมหาดไทย ทาง E-mail : jpp\_9999@yahoo.co.th อีกทางหนึ่งด้วย โดยจัดทำใน Microsoft Word ใช้รูปแบบตัวพิมพ์ไทยสารบรรณ (Th sarabun PSK) ขนาด ๑๖ พอยท์