

รายงานการประชุมคณะกรรมการบริหารงานกลุ่มจังหวัดแบบบูรณาการ (ก.บ.ก.)
ภาคตะวันออกเฉียงเหนือตอนล่าง ๑ ผ่านระบบ Video Conference (Webex)
(นครราชสีมา ชัยภูมิ บุรีรัมย์ และสุรินทร์)
ครั้งที่ ๒ / ๒๕๖๖

วันจันทร์ที่ ๒๙ พฤษภาคม ๒๕๖๖ เวลา ๐๙.๓๐ น. เป็นต้นไป
ณ ห้องประชุมท้าวสุรนารี (ชั้น ๑) ศาลากลางจังหวัดนครราชสีมา

กรรมการผู้เข้าประชุม

จังหวัดนครราชสีมา

๑. นายชรินทร์ ทองสุข

รองผู้ว่าราชการจังหวัดนครราชสีมา

แทน ผู้ว่าราชการจังหวัดนครราชสีมา (ประธาน)

๒. นางกรรณมา ลือออดุลย์

ผู้อำนวยการกลุ่มงานบริหารยุทธศาสตร์กลุ่มจังหวัดภาคตะวันออกเฉียงเหนือตอนล่าง ๑

แทน รองผู้ว่าราชการจังหวัดนครราชสีมา

๓. นายสุรพันธ์ ศิลปสุวรรณ

หัวหน้าสำนักงานจังหวัดนครราชสีมา

๔. นางชุตติกาญจน์ เพียดขุนทด

หัวหน้าฝ่ายวิเคราะห์นโยบายและแผน กองยุทธศาสตร์และงบประมาณ

แทน นายกองค้การบริหารส่วนจังหวัดนครราชสีมา

๕. นายเต็มศักดิ์ บุญชื่น

ภาคประชาสังคมจังหวัดนครราชสีมา

๖. นายไพสิทธิ์ ปิติทรงสวัสดิ์

ประธานสภาอุตสาหกรรมกลุ่มจังหวัดภาคตะวันออกเฉียงเหนือตอนล่าง ๑

๗. ดร.วัชรวิทย์ ประิษญาณุสรณ์

ประธานสภาอุตสาหกรรมท่องเที่ยวกลุ่มจังหวัดภาคตะวันออกเฉียงเหนือตอนล่าง ๑

จังหวัดชัยภูมิ

๘. นายสมบัติ ไตรศักดิ์

รองผู้ว่าราชการจังหวัดชัยภูมิ

แทน ผู้ว่าราชการจังหวัดชัยภูมิ (รองประธาน)

๙. นายนพรัตน์ แก้วสิงห์

นักวิเคราะห์นโยบายและแผนชำนาญการ .

แทน หัวหน้าสำนักงานจังหวัดชัยภูมิ

๑๐. นายไฉน ครอบบัวบาน

รองนายกองค์การบริหารส่วนจังหวัดชัยภูมิ

แทน นายกองค์การบริหารส่วนจังหวัดชัยภูมิ

๑๑. ว่าที่ร้อยตรี ธนพล อัครวานิชสิริกุล

ภาคประชาสังคมจังหวัดชัยภูมิ

๑๒. นางอุไร โคคำลา

ภาคประชาสังคมจังหวัดชัยภูมิ

จังหวัดบุรีรัมย์

๑๓. นายจำเริญ แหวนเพชร

รองผู้ว่าราชการจังหวัดบุรีรัมย์

แทน ผู้ว่าราชการจังหวัดบุรีรัมย์ (รองประธาน)

๑๔. นายทองปักษ์ ไทธานี

หัวหน้าสำนักงานจังหวัดบุรีรัมย์

๑๕. นายไพบุลย์ รองสูงเนิน

นักบริหารงานนโยบายและแผน

แทน นายกองค์การบริหารส่วนจังหวัดบุรีรัมย์

๑๖. นายณัชชอิสร์ ศรีสุขพรชัย

ประธานหอการค้ากลุ่มจังหวัดภาคตะวันออกเฉียงเหนือตอนล่าง ๑

๑๗. นายไพรัตน์ ชื่นศรี

ภาคประชาสังคมจังหวัดบุรีรัมย์

๑๘. นางบุญชญาดา คงนันทะ

ภาคประชาสังคมจังหวัดบุรีรัมย์

จังหวัดสุรินทร์

๑๙. นายพิจิตร บุญทัน

๒๐. นางสาวสุปราณี มหาพัฒนาไทย

๒๑. นายพีชมงคล เสนาจันทร

๒๒. นายอดุลย์ สีนมาก

๒๓. นางลาวัลย์ งามชื่น

ส่วนกลาง

๒๔. นางสาวสุภาวดี สิงห์รุ่งสกุล

๒๕. นายมหิทธิ จันทรฉายะ

กรรมการผู้ไม่มาประชุม

๒๖. นางสาวจุฑาพันธ์ ตั้งตรีวิระกุล

ผู้เข้าร่วมประชุม

๑. นางสาวนิตยา อินทิรถ

๒. นายจิรวุฒน์ ศิริวิกุล

๓. ดร.อนิรุช พิพัฒน์ประภา

๔. ผศ.ดร.พลาณูช คงคา

๕. นางสาวจุฬาลักษณ์ พลเสนา

๖. นายสหภาพ ไกล่แก้ว

๗. นางสาวจิตตภา แสนปลื้ม

๘. นายวินัย ปรากฏมาก

๙. นายอธิปไตย กว้างขวาง

๑๐. นายชูโต อุทัยวัฒน์

๑๑. นายพลากร หวังกลุ่มกลาง

๑๒. นายวีระพงษ์ สว่างสิริทิพย์

๑๓. นางสาวนริศา ทวีชัย

๑๔. นางสาวศรียา มีทอง

๑๕. นางสาวอรุณี ชาญหัต

๑๖. นางสาวอิสริยา เคียงวิมลรัตน์

๑๗. นางสาวโชติรส มีอำนาจ

ผู้ว่าราชการจังหวัดสุรินทร์ (รองประธาน)

หัวหน้าสำนักงานจังหวัดสุรินทร์

หัวหน้าฝ่ายนโยบายและแผนงาน กองยุทธศาสตร์และงบประมาณ
แทน นายกองค้การบริหารส่วนจังหวัดสุรินทร์

ภาคประชาสังคมจังหวัดสุรินทร์

ภาคประชาสังคมจังหวัดสุรินทร์

ผู้เชี่ยวชาญด้านการวางแผนยุทธศาสตร์จังหวัด (กรรมการ)
สำนักงานพัฒนาเศรษฐกิจและสังคมภาคตะวันออกเฉียงเหนือ
ผู้อำนวยการสำนักงานงบประมาณเขตที่ ๙ (ที่ปรึกษา)

ภาคประชาสังคมจังหวัดนครราชสีมา

เจ้าหน้าที่ปฏิบัติงาน สำนักงานงบประมาณเขตที่ ๙

เลขาธิการหอการค้ากลุ่มจังหวัดภาคตะวันออกเฉียงเหนือตอนล่าง
คณบดีคณะบริหารธุรกิจ มหาวิทยาลัยราชภัฏนครราชสีมา (นครราชสีมา)

ผู้ช่วยอธิการบดี มหาวิทยาลัยราชภัฏนครราชสีมา (นครราชสีมา)

ผู้อำนวยการสถาบันบริการวิชาการ มหาวิทยาลัยราชภัฏนครราชสีมา (นครราชสีมา)

นายช่างชลประทานปฏิบัติการ ชลประทานนครราชสีมา

นักวิเคราะห์นโยบายและแผนชำนาญการ สำนักงานจังหวัดนครราชสีมา

ผู้อำนวยการกลุ่มงานยุทธศาสตร์และข้อมูลเพื่อการพัฒนาจังหวัด
สำนักงานจังหวัดบุรีรัมย์

นักวิเคราะห์นโยบายและแผนปฏิบัติการ สำนักงานจังหวัดบุรีรัมย์

วิศวกรโยธาชำนาญการพิเศษ แขวงทางหลวงชนบทสุรินทร์

วิศวกรชลประทานชำนาญการ โครงการชลประทานสุรินทร์

ผู้อำนวยการกลุ่มงานยุทธศาสตร์และข้อมูลเพื่อการพัฒนาจังหวัด
สำนักงานจังหวัดสุรินทร์

นักวิเคราะห์นโยบายและแผนปฏิบัติการ สำนักงานจังหวัดสุรินทร์

พนักงานจ้างเหมาบริการ สำนักงานจังหวัดสุรินทร์

นักวิเคราะห์นโยบายและแผนชำนาญการ

สำนักบริหารยุทธศาสตร์กลุ่มจังหวัดภาคตะวันออกเฉียงเหนือตอนล่าง ๑

นักวิเคราะห์นโยบายและแผนชำนาญการ

สำนักบริหารยุทธศาสตร์กลุ่มจังหวัดภาคตะวันออกเฉียงเหนือตอนล่าง ๑

นักวิชาการการเงินและบัญชีชำนาญการ

สำนักบริหารยุทธศาสตร์กลุ่มจังหวัดภาคตะวันออกเฉียงเหนือตอนล่าง ๑

กิจกรรมหลัก พัฒนาและบริหารจัดการน้ำเพื่อการเกษตรอย่างยั่งยืนในเขตนครชัยบุรีนทร์ รายการ แก้มลิงห้วยพอกระยะที่ ๒ พร้อมอาคารประกอบ ตำบลยางสว่าง อำเภอรัตนบุรี จังหวัดสุรินทร์ มูลค่า ๒๗,๙๐๘,๗๖๖.๓๕ บาท โดยองค์การบริหารส่วนตำบลยางสว่าง เป็นผู้รับโอน

๓. เห็นชอบ โอนสินทรัพย์ที่เกิดจากการดำเนินโครงการของกลุ่มจังหวัด ภาคตะวันออกเฉียงเหนือตอนล่าง ๑ โครงการตามแผนปฏิบัติการประจำปีงบประมาณ พ.ศ. ๒๕๖๔ โครงการพัฒนานวัตกรรมเกษตรและอาหารปลอดภัยกลุ่มนครชัยบุรีนทร์ กิจกรรมหลัก พัฒนาและบริหารจัดการน้ำเพื่อการเกษตรอย่างยั่งยืนในเขตนครชัยบุรีนทร์ รายการ แก้มลิงกุดตลาด พร้อมอาคารประกอบ ตำบลกระโพ อำเภอท่าตูม จังหวัดสุรินทร์ มูลค่า ๒๔,๘๔๕,๖๘๘.๘๖ บาท โดยองค์การบริหารส่วนตำบลกระโพ เป็นผู้รับโอน

-การขอใช้เงินเหลือจ่ายจากโครงการตามแผนปฏิบัติการ กลุ่มจังหวัดภาคตะวันออกเฉียงเหนือตอนล่าง ๑ ประจำปีงบประมาณ พ.ศ. ๒๕๖๖ เพื่อจ่ายเงินชดเชยค่า งานก่อสร้างตามสัญญาแบบปรับราคาได้ (ค่า K)

จังหวัดนครราชสีมา

๑. โครงการพัฒนานวัตกรรมเกษตรและอาหารปลอดภัย กลุ่มนครชัยบุรีนทร์ กิจกรรมหลักการพัฒนาและบริหารจัดการน้ำเพื่อการเกษตรอย่างยั่งยืนในเขตนครชัยบุรีนทร์ กิจกรรมย่อย ชุดลอกหนองปรือ พร้อมอาคารประกอบ ตำบลสารภี อำเภอหนองบุญมาก จังหวัดนครราชสีมา ปริมาตรดินขุด ไม่น้อยกว่า ๑๕๐,๘๙๐ ลูกบาศก์เมตร งบประมาณที่ขอรับ ๑๘,๐๑๐.๓๙ บาท

๒. โครงการยกระดับขีดความสามารถการท่องเที่ยว และผลิตภัณฑ์ไหมนครชัยบุรีนทร์ กิจกรรมหลัก การพัฒนาโครงสร้างพื้นฐานและสิ่งอำนวยความสะดวกด้านการท่องเที่ยว กิจกรรมย่อย ซ่อมสร้างผิวทางแอสฟัลติก คอนกรีต สายทางเข้าหาดชมตะวัน ตำบลบ้านราษฎร์ อำเภอเสิงสาง จังหวัดนครราชสีมา ผิวจราจรกว้าง ๖.๐๐ เมตร ไหล่ทางกว้างข้างละ ๐.๐๐ - ๑.๕๐ เมตร ระยะทาง ๖.๐๐๐ กิโลเมตร งบประมาณที่ขอรับ ๖๐,๗๖๗.๗๘ บาท

จังหวัดชัยภูมิ

โครงการยกระดับขีดความสามารถการท่องเที่ยวและผลิตภัณฑ์ไหมนครชัยบุรีนทร์ กิจกรรมหลัก การพัฒนาโครงสร้างพื้นฐานและสิ่งอำนวยความสะดวกด้านการท่องเที่ยว กิจกรรมย่อย พัฒนาเส้นทางเพื่อการท่องเที่ยว จำนวน ๑ โครงการ ๒ รายการ ดังนี้

๑. รายการซ่อมสร้างผิวทางแอสฟัลติกคอนกรีต สาย ชย.๓๐๑๙ แยกทางหลวง หมายเลข ๒๒๕- แยกทางหลวงหมายเลข ๒๓๕๙ ตำบลโนนแดง อำเภอบ้านเขว้า จังหวัดชัยภูมิ ผิวจราจรกว้าง ๖.๐๐ - ๗.๐๐ เมตร ไหล่ทางกว้างข้างละ ๑.๐๐ - ๒.๕๐ เมตร ระยะทาง ๔.๕๐๐ กิโลเมตร งบประมาณที่ขอรับ ๖๕๘,๘๖๔.๗๐ บาท

๒. รายการซ่อมสร้างผิวทางแอสฟัลติกคอนกรีต สาย ชย.๔๐๕๓ แยกทางหลวง หมายเลข ๒๓๕๔- แหล่งท่องเที่ยวอุทยานแห่งชาติป่าหินงาม ตำบลบ้านไร่ อำเภอเทพสถิต จังหวัดชัยภูมิ ผิวจราจรกว้าง ๖.๐๐ - ๗.๐๐ เมตร ไหล่ทางกว้างข้างละ ๑.๐๐ - ๒.๕๐ เมตร ระยะทาง ๒.๔๗๕ กิโลเมตร งบประมาณที่ขอรับ ๒๓,๐๘๗.๘๓ บาท

จังหวัดบุรีรัมย์

โครงการยกระดับขีดความสามารถการท่องเที่ยวและผลิตภัณฑ์ไหมนครชัยบุรีรัมย์ กิจกรรมหลัก การพัฒนาโครงสร้างพื้นฐานและสิ่งอำนวยความสะดวกด้านการท่องเที่ยว กิจกรรมย่อย พัฒนาเส้นทางเพื่อการท่องเที่ยว รายการก่อสร้างถนนลาดยางแอสฟัลติก คอนกรีตสาย บร.๔๐๑๓ แยกทางหลวงหมายเลข ๒๑๑๗ - บ้านละหานทราย ตำบลยายแยมวัฒนา อำเภอเฉลิมพระเกียรติ จังหวัดบุรีรัมย์ ผิวจราจรกว้าง ๑๕.๐๐ เมตร ไหล่ทางกว้างข้างละ ๑.๕๐ เมตร ความหนา ๐.๐๕ เมตร ระยะทาง ๑.๐๐๐ กิโลเมตร งบประมาณที่ขอรับ ๒๖๐,๐๒๒.๘๕ บาท

จังหวัดสุรินทร์

โครงการยกระดับขีดความสามารถการท่องเที่ยว และผลิตภัณฑ์ไหมนครชัยบุรีรัมย์ กิจกรรมหลัก การพัฒนาโครงสร้างพื้นฐานและสิ่งอำนวยความสะดวกด้านการท่องเที่ยว กิจกรรมย่อย พัฒนาเส้นทางท่องเที่ยว จำนวน ๑ โครงการ ๒ สายทาง ดังนี้

๑. ก่อสร้างถนนลาดยางแอสฟัลติกคอนกรีต สาย สร. ๔๐๐๔ แยกทางหลวงหมายเลข ๒๓๒๘ - บ้านนาสนวน ตำบลจรีส อำเภอบัวเขต จังหวัดสุรินทร์ ผิวจราจรกว้าง ๗.๐๐ เมตร ไหล่ทางกว้างข้างละ ๐.๐๐ - ๒.๕๐ เมตร ระยะทาง ๑.๒๐๐ กิโลเมตร งบประมาณที่ขอรับ ๓๑๘,๖๖๗.๗๖ บาท

๒. ก่อสร้างถนนลาดยางแอสฟัลติกคอนกรีต ถนนสาย สร.๔๐๑๓ แยกทางหลวงหมายเลข ๒๑๒๔ - บ้านคณา อำเภอสังขะ จังหวัดสุรินทร์ ขยายผิวจราจรกว้าง ๗.๐๐ เมตร ไหล่ทางกว้างข้างละ ๒.๕๐ เมตร ระยะทาง ๓.๐๐๐ กิโลเมตร งบประมาณที่ขอรับ ๒๔๔,๑๑๓.๓๒ บาท

มติที่ประชุม

รับรองรายงานการประชุม ฯ ครั้งที่ ๑/๒๕๖๖ เมื่อเมื่อวันอังคารที่ ๒๑ มีนาคม ๒๕๖๖

ระเบียบวาระที่ ๓

เรื่อง เพื่อทราบ

๓.๑ เรื่อง แต่งตั้งคณะกรรมการบริหารงานกลุ่มจังหวัดแบบบูรณาการ (ก.บ.ก.) ภาคตะวันออกเฉียงเหนือตอนล่าง ๑ ให้เป็นไปตามหลักเกณฑ์ นโยบาย และแนวทางที่ ก.น.บ. กำหนด

นางสาวอรุณี ชาญหัต
ผู้แทนกลุ่มจังหวัดฯ

สำนักงานสภาพัฒนาการเศรษฐกิจและสังคมแห่งชาติ ในฐานะฝ่ายเลขานุการร่วม คณะกรรมการนโยบายการบริหารงานเชิงพื้นที่แบบบูรณาการ (ก.น.บ.) แจ้งเวียนประกาศ คณะกรรมการนโยบายการบริหารงานเชิงพื้นที่แบบบูรณาการ เรื่อง การกำหนดองค์กรภาคประชาสังคมอื่นและการกำหนดจำนวน หลักเกณฑ์ และวิธีการได้มาซึ่งผู้แทนฝ่ายต่างๆ ในคณะกรรมการบริหารงานจังหวัด แบบบูรณาการ(ก.บ.จ.) และคณะกรรมการบริหารงานกลุ่มจังหวัดแบบบูรณาการ (ก.บ.ก.) ซึ่งมีผลทำให้คณะกรรมการบริหารงานกลุ่มจังหวัดแบบบูรณาการ (ก.บ.ก.) กลุ่มจังหวัดภาคตะวันออกเฉียงเหนือตอนล่าง ๑ ชุดเดิม เป็นอันสิ้นสภาพไป

ประกาศคณะกรรมการนโยบายการบริหารงานเชิงพื้นที่แบบบูรณาการ เรื่อง การกำหนดองค์กรภาคประชาสังคมอื่นและการกำหนดจำนวน หลักเกณฑ์ และวิธีการได้มาซึ่งผู้แทนฝ่ายต่างๆ ในคณะกรรมการบริหารงานจังหวัด (ก.บ.จ.) และคณะกรรมการบริหารงานกลุ่มจังหวัดแบบบูรณาการ (ก.บ.ก.)

ข้อ ๘ จำนวนกรรมการ ก.บ.ก. ตามมาตรา ๑๕ (๕) และ (๖) ให้เป็นไปตามที่กำหนดไว้ดังต่อไปนี้

(๑) กรรมการซึ่งเป็นผู้แทนภาคประชาสังคมจังหวัดละสองคน

(๒) กรรมการผู้แทนภาคธุรกิจเอกชน จำนวนสามคน

ข้อ ๙ ให้ผู้ว่าราชการจังหวัดแต่ละจังหวัดในกลุ่มจังหวัด จัดประชุมกรรมการ ก.บ.จ. เฉพาะที่เป็นผู้แทนภาคประชาสังคม เพื่อให้เลือกกันเองให้ได้หญิงหนึ่งคนและชายหนึ่งคน เป็นกรรมการผู้แทนภาคประชาสังคมของจังหวัดนั้นใน ก.บ.ก.

ข้อ ๑๐ ให้กรรมการผู้แทนภาคธุรกิจเอกชนตามข้อ ๘ (๒) ประกอบด้วยประธานหอการค้ากลุ่มจังหวัด ประธานสภาอุตสาหกรรมกลุ่มจังหวัด และประธานสภาอุตสาหกรรมท่องเที่ยว

กลุ่มจังหวัด เว้นแต่กรณีที่ไม่มีประธานหอการค้ากลุ่มจังหวัดหรือประธานสภาอุตสาหกรรมกลุ่มจังหวัดหรือประธานสภาอุตสาหกรรมท่องเที่ยวกลุ่มจังหวัด

ในกรณีที่กลุ่มจังหวัดใดไม่มีประธานหอการค้ากลุ่มจังหวัดหรือประธานสภาอุตสาหกรรมกลุ่มจังหวัดหรือประธานสภาอุตสาหกรรมท่องเที่ยวกลุ่มจังหวัด ให้หัวหน้ากลุ่มจังหวัดจัดประชุมประธานหอการค้ากลุ่มจังหวัดหรือประธานสภาอุตสาหกรรมกลุ่มจังหวัดหรือประธานสภาอุตสาหกรรมท่องเที่ยวกลุ่มจังหวัดในกลุ่มจังหวัดนั้น เพื่อให้เลือกกันเองให้ได้กรรมการผู้แทนภาคธุรกิจเอกชนใน ก.บ.ก. ตามจำนวนที่กำหนดไว้ตามข้อ ๘ (๒)

กลุ่มจังหวัดภาคตะวันออกเฉียงเหนือตอนล่าง ๑ ได้ยกเลิกคำสั่งกลุ่มจังหวัดภาคตะวันออกเฉียงเหนือตอนล่าง ๑ ที่ ๑๙/๒๕๖๕ ลงวันที่ ๘ พฤศจิกายน ๒๕๖๕ และแต่งตั้งคณะกรรมการบริหารงานกลุ่มจังหวัดแบบบูรณาการ (ก.บ.ก.) ภาคตะวันออกเฉียงเหนือตอนล่าง ๑ ประกอบด้วย

๑. ผู้แทนสำนักงานประมาณซึ่งผู้อำนวยการสำนักงานประมาณมอบหมาย ที่ปรึกษา

๒. ผู้ว่าราชการจังหวัดนครราชสีมา/หัวหน้ากลุ่มจังหวัด

ภาคตะวันออกเฉียงเหนือตอนล่าง ๑ ประธานกรรมการ

๓. ผู้ว่าราชการจังหวัดชัยภูมิ รองประธาน

๔. ผู้ว่าราชการจังหวัดบุรีรัมย์ รองประธาน

๕. ผู้ว่าราชการจังหวัดสุรินทร์ รองประธาน

๖. ผู้แทนสำนักงานสภาพัฒนาการเศรษฐกิจและสังคมแห่งชาติ กรรมการ

๗. นายกองค้การบริหารส่วนจังหวัดนครราชสีมา กรรมการ

๘. นายกองค้การบริหารส่วนจังหวัดชัยภูมิ กรรมการ

๙. นายกองค้การบริหารส่วนจังหวัดบุรีรัมย์ กรรมการ

๑๐. นายกองค้การบริหารส่วนจังหวัดสุรินทร์ กรรมการ

๑๑. นางสาวจุฑาสันท์ ตั้งตรีวิระกุล ภาคประชาสังคมจังหวัดนครราชสีมา กรรมการ

๑๒. นายเต็มศักดิ์ บุญชื่น ภาคประชาสังคมจังหวัดนครราชสีมา กรรมการ

๑๓. ว่าที่ร้อยตรี ธนพล อัครวาณิชสิริกุล ภาคประชาสังคมจังหวัดชัยภูมิ กรรมการ

๑๔. นางอุไร โคคำลา ภาคประชาสังคมจังหวัดชัยภูมิ กรรมการ

๑๕. นายไพรัตน์ ชื่นศรี ภาคประชาสังคมจังหวัดบุรีรัมย์ กรรมการ

๑๖. นางบุญชญาดา คงนันทะ ภาคประชาสังคมจังหวัดบุรีรัมย์ กรรมการ

๑๗. นางลาวัลย์ งามชื่น ภาคประชาสังคมจังหวัดสุรินทร์ กรรมการ

๑๘. นายอดุลย์ สีนมาก ภาคประชาสังคมจังหวัดสุรินทร์ กรรมการ

๑๙. ประธานหอการค้ากลุ่มจังหวัดภาคตะวันออกเฉียงเหนือตอนล่าง ๑ กรรมการ
 ๒๐. ประธานสภาอุตสาหกรรมกลุ่มจังหวัดภาคตะวันออกเฉียงเหนือตอนล่าง ๑ กรรมการ
 ๒๑. ประธานสภาอุตสาหกรรมท่องเที่ยวกลุ่มจังหวัดภาคตะวันออกเฉียงเหนือตอนล่าง ๑ กรรมการ
 ๒๒. รองผู้ว่าราชการจังหวัดนครราชสีมา ที่กระทรวงมหาดไทยแต่งตั้ง กรรมการและเลขานุการ
 ๒๓. หัวหน้าสำนักงานจังหวัดนครราชสีมา กรรมการและผู้ช่วยเลขานุการ
 ๒๔. หัวหน้าสำนักงานจังหวัดชัยภูมิ กรรมการและผู้ช่วยเลขานุการ
 ๒๕. หัวหน้าสำนักงานจังหวัดบุรีรัมย์ กรรมการและผู้ช่วยเลขานุการ
 ๒๖. หัวหน้าสำนักงานจังหวัดสุรินทร์ กรรมการและผู้ช่วยเลขานุการ

มีอำนาจและหน้าที่ดังต่อไปนี้

๑. วางแนวทางปฏิบัติและอำนาจการให้การบริหารงานแบบบูรณาการในกลุ่มจังหวัดภาคตะวันออกเฉียงเหนือตอนล่าง ๑ เป็นไปตามมาตรา ๗ นโยบาย และระบบที่ คณะกรรมการนโยบายการบริหารงานเชิงพื้นที่แบบบูรณาการ (ก.น.บ.) กำหนด

๒. จัดทำแผนพัฒนากลุ่มจังหวัดภาคตะวันออกเฉียงเหนือตอนล่าง ๑ เสนอต่อที่ประชุมตามมาตรา ๒๔ เพื่อรับฟังความคิดเห็น

๓. ส่งเสริมและประสานความร่วมมือการพัฒนาให้เป็นไปตามแผนพัฒนากลุ่มจังหวัดภาคตะวันออกเฉียงเหนือตอนล่าง ๑ อย่างยั่งยืนระหว่างภาครัฐ องค์กรปกครองส่วนท้องถิ่น ภาคประชาสังคม และภาคธุรกิจเอกชน เพื่อสร้างบรรยากาศให้อื้ออำนวยต่อการลงทุนและพัฒนาเศรษฐกิจและสังคมของกลุ่มจังหวัดภาคตะวันออกเฉียงเหนือตอนล่าง ๑

๔. วิเคราะห์ บูรณาการ และจัดทำแผนปฏิบัติราชการประจำปีของกลุ่มจังหวัด และคำของบประมาณรายจ่ายประจำปีของกลุ่มจังหวัด เพื่อนำเสนอต่อ ก.น.บ.

๕. กำกับ ให้คำแนะนำ ติดตาม และประเมินผลการปฏิบัติตามแผนพัฒนากลุ่มจังหวัด และแผนปฏิบัติราชการประจำปีของกลุ่มจังหวัด เพื่อรายงานให้ ก.น.บ. ทราบ

๖. เสนอปัญหาและแนวทางแก้ไขปัญหาคัดค้านจากนโยบาย ระเบียบ ข้อบังคับ มติ หรือคำสั่งของราชการส่วนกลางหรือของหน่วยงานของรัฐ รวมทั้งปัญหาอื่นที่เป็นอุปสรรคต่อการพัฒนากลุ่มจังหวัดต่อ ก.น.บ. เพื่อพิจารณา

๗. แต่งตั้งคณะกรรมการเพื่อทำการแทนหรือปฏิบัติหน้าที่ตามที่ ก.บ.ก. มอบหมาย

๘. ปฏิบัติหน้าที่อื่นตามพระราชกฤษฎีกานี้หรือตามที่ ก.น.บ. หรือคณะรัฐมนตรีมอบหมาย

มติที่ประชุม

รับทราบ และปฏิบัติหน้าที่ตามคำสั่งอย่างเคร่งครัด

๓.๒ เรื่อง ผลการพิจารณาแผนพัฒนาจังหวัดและกลุ่มจังหวัด พ.ศ. ๒๕๖๖ - ๒๕๗๐ ฉบับทบทวน และแผนปฏิบัติราชการประจำปีงบประมาณ พ.ศ. ๒๕๖๗

คณะรัฐมนตรี มีมติเมื่อวันที่ ๑๔ มีนาคม ๒๕๖๖ พิจารณานุมัติแผนพัฒนาจังหวัดและกลุ่มจังหวัด พ.ศ. ๒๕๖๖ - ๒๕๗๐ ฉบับทบทวน และแผนปฏิบัติราชการประจำปีงบประมาณ พ.ศ. ๒๕๖๗ ของจังหวัดและกลุ่มจังหวัด ซึ่งคณะกรรมการนโยบายการบริหารงานเชิงพื้นที่แบบบูรณาการ (ก.น.บ.) ได้มีผลการพิจารณาและข้อเสนอแนะให้กลุ่มจังหวัดภาคตะวันออกเฉียงเหนือตอนล่าง ๑ ดังนี้

๑) แผนพัฒนากลุ่มจังหวัดฯ

ประเด็นการพิจารณา	ความเห็นของฝ่ายเลขานุการ
๑. ความสอดคล้องกับแผน ๓ ระดับ	มีความเชื่อมโยงกับยุทธศาสตร์ชาติ แผนแม่บทภายใต้ยุทธศาสตร์ชาติ และแผนพัฒนาเศรษฐกิจและสังคมแห่งชาติ ฉบับที่ ๑๓ อย่างเหมาะสม และเชื่อมโยงกับเป้าหมายและแนวทางการพัฒนาภาคตะวันออกเฉียงเหนือ (พ.ศ. ๒๕๖๖ - ๒๕๗๐) นโยบายรัฐบาล แผนแม่บทเกษตรและสหกรณ์ระยะ ๒๐ ปี แผนแม่บทการพัฒนาอุตสาหกรรมไทย ๔.๐ ระยะ ๒๐ ปี แผนพัฒนาอุตสาหกรรมไทย ๔.๐ ระยะ ๒๐ ปี (พ.ศ. ๒๕๖๐ - ๒๕๗๙) ร่างแผนพัฒนาการท่องเที่ยวแห่งชาติ ฉบับที่ ๓ (พ.ศ. ๒๕๖๖ - ๒๕๗๐) ยุทธศาสตร์หอการค้าไทย และสภาหอการค้าแห่งประเทศไทย ภาคตะวันออกเฉียงเหนือ ยุทธศาสตร์การพัฒนากลุ่มจังหวัดภาคตะวันออกเฉียงเหนือตอนล่าง ๑ ระยะ ๒๐ ปี (พ.ศ. ๒๕๖๐ - ๒๕๗๙) ทั้งนี้ ควรปรับปรุงข้อมูลแผนฯ ๑๓ และเป้าหมายและแนวทางการพัฒนาภาคตะวันออกเฉียงเหนือให้เป็นปัจจุบัน
๒. ข้อมูลเพื่อการพัฒนาของกลุ่มจังหวัด	<p>๑) ข้อมูลพื้นฐานทางกายภาพครบถ้วน</p> <p>๒) ข้อมูลเชิงเปรียบเทียบ ครอบคลุม นำเสนอเป็นปัจจุบันและเป็นอนุกรมอย่างน้อย ๓ ปี</p> <p>๓) ประเด็นปัญหาและความต้องการเชิงพื้นที่ มีการรวบรวมปัญหาและความต้องการของประชาชนจากจังหวัดและจัดลำดับความสำคัญ แบ่งเป็น ๗ ด้าน แต่ยังคงขาดการระบุพื้นที่หรือกลุ่มเป้าหมายที่ต้องได้รับการแก้ไขหรือพัฒนาศักยภาพบางส่วนยังเป็นภาพรวมของกลุ่มจังหวัด</p> <p>๔) ผลการพัฒนาและแก้ไขปัญหในช่วงที่ผ่านมา มีการประเมินผลการดำเนินงานด้วยตัวชี้วัดเปรียบเทียบกับค่าเป้าหมายที่กำหนดไว้ และตัวชี้วัดการพัฒนาระดับกลุ่มจังหวัด นำเสนอผลการเบิกจ่าย ปัญหา อุปสรรค และแนวทางแก้ไข รวมทั้งพิจารณาการดำเนินงานด้านต่างๆ ในระยะต่อไปโดยแสดงเหตุผลประกอบ</p>

ประเด็นการพิจารณา	ความเห็นขอฝ่ายเลขานุการ
<p>๓. ประเด็นการพัฒนา</p>	<p>๑) มีการวิเคราะห์ SWOT ในการวิเคราะห์โอกาส ศักยภาพ ปัญหา อุปสรรค โดยปัจจัยภายในบางตัวขาดข้อมูลสนับสนุนและบางตัวยังขัดแย้งกับข้อมูล เพื่อการพัฒนาและผลการดำเนินงาน เช่น ประชาชนขาดความรู้ด้านกฎหมาย น้ำและแหล่งน้ำทางการเกษตรไม่เพียงพอต่อการทำการเกษตร ผลิตภัณฑ์ใหม่ ขาดการส่งเสริมการตลาด เป็นต้น ใช้ TOWS Matrix เชื่อมโยงปัจจัยภายใน และภายนอกเพื่อนำไปสู่การกำหนดประเด็นการพัฒนา</p> <p>๒) เป้าหมายการพัฒนา ระยะ ๕ ปี สอดคล้องกับศักยภาพ โอกาส และเป็น ลักษณะเฉพาะของกลุ่มจังหวัด</p> <p>๓) ตัวชี้วัดความสำเร็จตามเป้าหมายการพัฒนา มีจำนวนเหมาะสม สามารถ วัดผลได้ การแสดงค่าส่วนใหญ่จะใช้ข้อมูลมูลค่า แต่เป้าหมายกำหนดเป็นร้อยละของการขยายตัวหรือลดลงในแต่ละปี ทำให้ไม่ทราบความเหมาะสมในการ กำหนดค่าเป้าหมาย จึงควรแสดงค่าฐานทั้งข้อมูลมูลค่าและร้อยละการ เปลี่ยนแปลงของผลการดำเนินงานที่ผ่านมาเพื่อใช้เป็นฐานในการกำหนดค่า เป้าหมาย</p> <p>๔) ประเด็นการพัฒนา</p> <p>๔.๑) ประเด็นการพัฒนา สอดคล้องกับเป้าหมายการพัฒนา และส่งผลต่อ การขับเคลื่อนประเด็นการพัฒนาระดับชาติและทิศทางการพัฒนาภาคด้วย</p> <p>๔.๒) วัตถุประสงค์ สอดคล้องกับประเด็นการพัฒนา และส่งผลต่อการ บรรลุเป้าหมายการพัฒนาระยะ ๕ ปี</p> <p>๔.๓) เป้าหมาย และตัวชี้วัด มีจำนวนเหมาะสม เชื่อมโยงกับประเด็นการ พัฒนา เพิ่มค่าเป้าหมายที่ท้าทายมากขึ้นและสอดคล้องกับผลการดำเนินงานที่ ผ่านมา แต่การแสดงค่าฐานบางตัวยังไม่สามารถระบุความเหมาะสมของการ กำหนดค่าเป้าหมายได้</p> <p>๔.๔) แนวทางการพัฒนา มีจำนวนมาก บางแนวทางซ้ำซ้อน ควรเชื่อมโยง แนวทางเข้าด้วยกันให้ครอบคลุมตลอดห่วงโซ่คุณค่า</p> <p>๔.๕) แผนงานและโครงการ มีการกำหนดที่สามารถขับเคลื่อนเป้าหมาย ตามประเด็นการพัฒนาและเป้าหมายของแผนระยะ ๕ ปี</p>

๒) ผลการพิจารณาแผนปฏิบัติการประจำปีงบประมาณ พ.ศ. ๒๕๖๗

ส่วนที่ ๑

ประเด็นการพัฒนา	เสนอขอรับงบประมาณ		เห็นควรสนับสนุนงบประมาณภายในกรอบวงเงิน (y๑)		เห็นควรสนับสนุนงบประมาณเกินกรอบวงเงิน (y๒)		ไม่ควรสนับสนุน (y๓)	
	จำนวน	ล้านบาท	จำนวน	ล้านบาท	จำนวน	ล้านบาท	จำนวน	ล้านบาท
การพัฒนาอุตสาหกรรมการท่องเที่ยว การค้าชายแดน และผลิตภัณฑ์ใหม่	๒	๔๕๕.๗๑๘๙๕	๒	๒๕๑.๘๖๘๙		๒๐๓.๘๕๐		๐.๐๐๐๐๕
ยกระดับการพัฒนาคุณภาพชีวิต	๑	๓๒.๐๕๖๗	๑	๔.๕๔๑๐		๙.๗๘๑๔		๑๗.๗๓๔๓
ค่าใช้จ่ายยงบบริหาร		๕.๐๐๐		๕.๐๐๐		-		-
รวม	๓	๔๙๒.๗๗๕๖๕	๓	๒๖๑.๔๐๙๙		๒๓๑.๖๓๑๔		๑๗.๗๓๔๓๕

ส่วนที่ ๒

ประเด็นการพัฒนา	เสนอขอรับงบประมาณ		เห็นควรสนับสนุนงบประมาณภายในกรอบวงเงิน (y๑)		เห็นควรสนับสนุนงบประมาณเกินกรอบวงเงิน (y๒)		ไม่ควรสนับสนุน (y๓)	
	จำนวน	ล้านบาท	จำนวน	ล้านบาท	จำนวน	ล้านบาท	จำนวน	ล้านบาท
การพัฒนาขีดความสามารถเกษตรกรอุตสาหกรรมครบวงจร	๓	๒๘๕.๔๖๙๓๔	๑	๒๐๑.๐๐๐		-	๒	๘๔.๔๖๙๓๔
การพัฒนาอุตสาหกรรมการท่องเที่ยว การค้าชายแดน และผลิตภัณฑ์ใหม่	๑	๑๓.๗๗๐	๑	๑๓.๗๗๐		-		-
รวม	๔	๒๙๙.๒๓๙๓๔	๒	๒๑๔.๗๗๐		-		๘๔.๔๖๙๓๔

ที่ประชุม

รับทราบ ผลการพิจารณาแผนพัฒนาจังหวัดและกลุ่มจังหวัด พ.ศ. ๒๕๖๖ - ๒๕๗๐ ฉบับทบทวน และแผนปฏิบัติการประจำปีงบประมาณ พ.ศ. ๒๕๖๗

๓.๓ เรื่อง ผลการเบิกจ่ายงบประมาณรายจ่ายประจำปีประจำปีงบประมาณ พ.ศ. ๒๕๖๕

นางสาวอิสริยา เคียงวิมลรัตน์
ผู้แทนกลุ่มจังหวัดฯ

โครงการตามแผนปฏิบัติการประจำปีของกรมจังหวัด ฯ ประจำปีงบประมาณ พ.ศ. ๒๕๖๕ ได้รับจัดสรรงบประมาณตาม พรบ. ๓๕๒,๘๘๘,๑๐๐ บาท
ณ วันที่ ๓๐ กันยายน ๒๕๖๕ เบิกจ่ายสะสม ๒๒๘,๒๑๓,๑๐๓.๖๔ บาท เงินกันไว้เบิกเหลือในปี ๑๑๑,๖๗๕,๖๘๔.๓๖ บาท เงินพับไป ๑๓,๓๔๗,๖๐๒.๔๔ บาท

ณ วันที่ ๑ พฤษภาคม ๒๕๖๖ มียอดเบิกจ่ายเพิ่ม ๑๐๔,๘๘๘,๔๙๖.๔๖ บาท มีผลการเบิกจ่ายสะสม ๓๓๓,๑๐๑,๖๐๐.๑๐ บาท คิดเป็นร้อยละ ๙๔.๓๙ เงินพับไป ๑๕,๐๗๘,๔๖๐.๑๕ บาท คงเหลือเงินที่ยังไม่เบิกจ่าย ๔,๗๑๙,๐๓๙.๗๕ บาท จำแนกเป็นรายจังหวัด ดังนี้

จังหวัด	งปม.หลังโอน เปลี่ยนแปลง	เบิกจ่าย	ร้อยละ	เงินกันที่ยังไม่ เบิกจ่าย	เงินเหลือจ่าย พับไป
นครราชสีมา	๑๑๔,๒๓๙,๕๔๓	๑๐๒,๔๔๑,๖๙๒.๑๘	๘๙.๘๘	-	๑๑,๗๙๗,๘๕๐.๘๒
ชัยภูมิ	๘๙,๐๓๗,๗๓๕.๙๖	๘๑,๘๘๘,๐๖๗.๖๕	๙๑.๙๗	๔,๗๑๙,๐๓๙.๗๕	๒,๔๒๙,๖๒๘.๕๖
บุรีรัมย์	๖๔,๓๘๙,๕๐๐	๖๔,๒๕๑,๖๔๒.๕๒	๙๙.๗๙	-	๑๓๗,๘๕๗.๔๘
สุรินทร์	๘๒,๒๓๒,๓๒๑.๐๔	๘๒,๑๖๐,๖๒๐.๒๕	๙๙.๙๑	-	๗๑,๗๐๐.๗๙
OSM	๓,๐๐๐,๐๐๐	๒,๓๕๘,๕๗๗.๕๐	๗๘.๖๒	-	๖๔๑,๔๒๒.๕๐
รวมทั้งสิ้น	๓๕๒,๘๘๘,๑๐๐	๓๓๓,๑๐๑,๖๐๐.๑๐	๙๔.๓๙	๔,๗๑๙,๐๓๙.๗๕	๑๕,๐๗๘,๔๖๐.๑๕

คงเหลือเงินกันที่ยังไม่เบิกจ่าย จำนวน ๒ รายการ ดังนี้

รายการ	ยังไม่เบิก (บาท)	ปัญหา/อุปสรรค
ก่อสร้างฝายท้ายบักโกรก บ้านหนองนกเขียน ตำบลตะโกทอง อำเภอซับใหญ่ จังหวัดชัยภูมิ	๖๓๐,๐๑๐	ความก้าวหน้าในการดำเนินงาน : อยู่ระหว่างเทคอนกรีตกันพัง และติดตั้งบานประตูระบายน้ำ ผลงาน ๘๕%
แก้มลิงบ้านมูลกระปือพร้อมอาคารประกอบ ตำบลหนองคอนไทย อำเภอภูเขียว จังหวัดชัยภูมิ	๔,๐๘๙,๐๒๙.๗๕	ความก้าวหน้าในการดำเนินงาน : อยู่ระหว่างหล่อคอนกรีตผนัง อาคารรับน้ำ ผลงาน ๓๐%

มติที่ประชุม

รับทราบ เรื่อง ผลการเบิกจ่ายงบประมาณรายจ่ายประจำปีงบประมาณ พ.ศ. ๒๕๖๕

๓.๔ เรื่อง ผลการเบิกจ่ายงบประมาณรายจ่ายประจำปีประจำปีงบประมาณ พ.ศ. ๒๕๖๖

นางสาวอิสริยา เคียงวิมลรัตน์
ผู้แทนกลุ่มจังหวัดฯ

กลุ่มจังหวัดภาคตะวันออกเฉียงเหนือตอนล่าง ๑ ได้รับจัดสรรงบประมาณ จำนวน ๔ โครงการ ๑ งบบริหาร งบประมาณ ๓๑๔,๕๐๗,๒๐๐ บาท โดยจำแนกเป็นงบลงทุน ๓๐๒,๓๖๗,๑๐๐ บาท งบดำเนินงาน ๗,๑๔๐,๑๐๐ บาท และงบรายจ่ายอื่น ๕,๐๐๐,๐๐๐ บาท

จากการรายงานของจังหวัดในกลุ่มจังหวัดฯ ข้อมูล ณ วันที่ ๑๒ พฤษภาคม พ.ศ. ๒๕๖๖ มีผลเบิกจ่ายภาพรวม ๕๘,๐๗๖,๕๒๐.๑๔ บาท ยังไม่เบิกจ่าย จำนวน ๒๓๘,๕๔๔,๗๒๕.๕๘ บาท จำแนกรายจังหวัด ดังนี้

จังหวัด	งปม. หลังโอน เปลี่ยนแปลง	ก่อนหักผูกพัน (งบลงทุน)	เบิกจ่าย	ร้อยละ	เงินที่ยังไม่เบิกจ่าย	เหลือจ่าย
นครราชสีมา	๘๕,๒๗๗,๒๓๒	๖๕,๔๘๓,๑๒๑	๓๘,๑๙๐,๖๒๗.๕๙	๔๖.๑๕	๔๒,๔๘๓,๘๒๙.๐๗	๔,๖๐๒,๗๗๕.๓๔
ชัยภูมิ	๙๒,๕๕๕,๗๙๔	๔๙,๘๖๐,๐๐๐	๑๒,๔๑๓,๖๑๕.๐๐	๑๓.๕๓	๘๐,๐๐๒,๑๗๙	๑๔๐,๐๐๐
บุรีรัมย์	๕๓,๗๖๒,๒๒๘	๒๐,๑๒๒,๒๒๒	๒,๗๗๘,๙๑๕.๒๕	๕.๒๕	๕๐,๙๕๒,๒๓๔.๗๕	๓๑,๗๗๘
สุรินทร์	๗๙,๙๑๑,๒๔๖	๖๔,๑๖๕,๔๙๗	๔,๑๙๗,๙๓๖.๓๐	๖.๓๔	๖๒,๖๐๑,๙๐๘.๗๖	๑๓,๑๑๑,๔๐๐.๙๔
OSM	๓,๐๐๐,๐๐๐	-	๔๙๕,๔๒๖	๑๖.๕๑	๒,๕๐๔,๕๗๔	-
รวมทั้งสิ้น	๓๑๔,๕๐๗,๒๐๐	๑๙๙,๖๓๐,๘๔๐	๕๘,๐๗๖,๕๒๐.๑๔	๑๙.๕๘	๒๓๘,๕๕๔,๗๒๕.๕๘	๑๗,๘๘๕,๙๕๔.๒๘

ทั้งนี้ เงินเหลือจ่ายบางส่วนอยู่ระหว่างเสนอพิจารณาขอใช้ค่า K โดยอยู่ในขั้นที่
ได้รับรองจาก ก.บ.ก. ชุดใหม่ และจะเสนอไปยังสำนักงบประมาณ ให้ความเห็นชอบ จำนวน
๗ รายการ งบประมาณ ๑,๕๘๓,๕๓๔.๖๓ บาท

ดังนั้น เงินเหลือจ่ายคงเหลือสุทธิ ๑๖,๓๐๒,๔๑๙.๖๕ บาท

มติที่ประชุม

รับทราบ เรื่อง ผลการเบิกจ่ายงบประมาณรายจ่ายประจำปีงบประมาณ พ.ศ. ๒๕๖๖
และขอให้ทุกจังหวัดกำกับ ติดตาม เร่งรัด การเบิกจ่ายให้เป็นไปตามเป้าหมายอย่างเคร่งครัด

ระเบียบวาระที่ ๔

เรื่อง เพื่อพิจารณา

๔.๑ เรื่อง วิธีการสำรวจความคิดเห็นของประชาชนในกลุ่มจังหวัด

ตามประกาศคณะกรรมการนโยบายการบริหารงานเชิงพื้นที่แบบบูรณาการ (ก.
น.บ.) เรื่องวิธีการสำรวจความคิดเห็นของประชาชนในจังหวัดและกลุ่มจังหวัด ลงวันที่ ๙
มีนาคม ๒๕๖๖ อาศัยอำนาจตามความในมาตรา ๒๐ วรรคสอง และมาตรา ๓๔ แห่งพระราช
กฤษฎีกาว่าด้วยการบริหารงานเชิงพื้นที่แบบบูรณาการ พ.ศ. ๒๕๖๕ โดยความเห็นชอบของ
คณะกรรมการนโยบายการบริหารงานเชิงพื้นที่แบบบูรณาการ (ก.น.บ.) จึงประกาศ ก.น.บ.
เรื่องวิธีการสำรวจความคิดเห็นของประชาชนในจังหวัดและกลุ่มจังหวัด ข้อ ๔ ให้ ก.บ.ก.
ดำเนินการด้วยวิธีการใดหรือหลายวิธี เพื่อให้ทราบถึงความต้องการของประชาชนในกลุ่ม
จังหวัด โดยจะต้องดำเนินการให้ครอบคลุมประชาชนทุกจังหวัดในกลุ่มจังหวัด และคำนึงถึง
ความต้องการของประชาชนในกลุ่มจังหวัดที่ไม่เข้าซ้อนกับความต้องการของประชาชนในแต่
ละจังหวัด ดังนี้

(๑) มอบหมายให้ส่วนราชการ หน่วยงานของรัฐ สถาบันการศึกษา หรือบุคคล
อื่นใดทำการศึกษาสำรวจความคิดเห็นของประชาชนในกลุ่มจังหวัด

(๒) มอบหมายให้ฝ่ายเลขานุการ ก.บ.ก. ดำเนินการร่วมกับหน่วยงานอื่น
ทำการศึกษาสำรวจความคิดเห็นของประชาชนในกลุ่มจังหวัด

(๓) มอบหมายให้ฝ่ายเลขานุการ ก.บ.ก. ดำเนินการสำรวจความคิดเห็นของประชาชนในกลุ่มจังหวัดโดยการสำรวจผ่านระบบออนไลน์

(๔) แต่งตั้งคณะอนุกรรมการของ ก.บ.ก. ขึ้น คณะหนึ่ง ทำหน้าที่ประสานงานเพื่อให้ได้ข้อมูลความคิดเห็นของประชาชนในกลุ่มจังหวัด

(๕) ดำเนินการอื่นตามที่ ก.บ.ก. เห็นสมควร

กระทรวงมหาดไทย ได้จัดประชุมชี้แจงหลักเกณฑ์ และวิธีการจัดทำแผนของจังหวัดและกลุ่มจังหวัด ประจำปีงบประมาณ พ.ศ. ๒๕๖๘ - ๒๕๗๐ เมื่อวันที่ ๕ เมษายน ๒๕๖๖ ซึ่งได้ชี้แจงว่า เพื่อให้การจัดทำวัตถุประสงค์และทิศทางการพัฒนาในอนาคตของกลุ่มจังหวัด ได้ตามห้วงเวลาที่ ก.น.บ. กำหนด (๓๑ พ.ค. ๒๕๖๖) กลุ่มจังหวัดควรดำเนินการทางวิชาการคู่ขนานไปกับกระบวนการจัดตั้ง ก.บ.ก. ชุดใหม่ โดยเมื่อจัดตั้งแล้วเสร็จได้ดำเนินการตาม พ.ร.ฎ. และประกาศ ก.น.บ.

กลุ่มจังหวัดภาคตะวันออกเฉียงเหนือตอนล่าง ๑ จึงได้มีการจัดประชุมเชิงปฏิบัติการเพื่อจัดทำวัตถุประสงค์และทิศทางการพัฒนาในอนาคตของกลุ่มจังหวัดภาคตะวันออกเฉียงเหนือตอนล่าง ๑ (พ.ศ. ๒๕๖๖ - ๒๕๗๐) ครั้งที่ ๑ เมื่อวันที่ ๓ พฤษภาคม ๒๕๖๖ ณ ห้องประชุมหลวงพ่อกุณ ปริสุทฺโธ ชั้น ๓ ศาลากลางจังหวัดนครราชสีมา และผ่านระบบ Webex ซึ่งเป็นการชี้แจง สร้างความเข้าใจให้กับผู้เข้าร่วมประชุม นำไปสู่การสำรวจข้อมูลความต้องการของประชาชนในกลุ่มจังหวัด โดยแบ่งเป็น การสำรวจ ๒ ประเภท คือ

(๑) การสำรวจความต้องการบริการสาธารณะเพื่อการยกระดับขีดความสามารถของกลุ่มจังหวัดภาคตะวันออกเฉียงเหนือตอนล่าง ๑ ได้มอบหมายให้อำเภอทุกอำเภอในกลุ่มจังหวัดฯ ดำเนินการ

(๒) การสำรวจการจัดการคลัสเตอร์ที่เป็นจุดเน้นเพื่อการยกระดับขีดความสามารถของกลุ่มจังหวัดภาคตะวันออกเฉียงเหนือตอนล่าง ๑ ได้มอบหมายให้ส่วนราชการ และภาคเอกชน ดำเนินการสำรวจ

ด้านเกษตร ได้แก่ สำนักงานเกษตรจังหวัด สำนักงานพาณิชย์จังหวัด สำนักงานสหกรณ์จังหวัด

ด้านปศุสัตว์ ได้แก่ สำนักงานปศุสัตว์จังหวัด โครงการชลประทาน และหน่วยงานด้านน้ำอื่นๆ สำนักงานสหกรณ์จังหวัด

ด้านท่องเที่ยว ได้แก่ สำนักงานการท่องเที่ยวและกีฬาจังหวัด สภาอุตสาหกรรมท่องเที่ยวจังหวัด

ด้านไหม ได้แก่ ศูนย์หม่อนไหมเฉลิมพระเกียรติ สำนักงานพัฒนาชุมชนจังหวัด ซึ่งได้ดำเนินการในรูปแบบ แบบสอบถามออนไลน์ (Google Form) ตามหนังสือกลุ่มจังหวัดภาคตะวันออกเฉียงเหนือตอนล่าง ๑ ด่วนที่สุด ที่ มท ๐๒๓๑.๑๓/ว ๕๙ ลงวันที่ ๓ พฤษภาคม ๒๕๖๖ โดยมีคณะบริหารธุรกิจ และคณะอาจารย์จากมหาวิทยาลัยเทคโนโลยีราชมงคลอีสาน เป็นผู้ออกแบบ แบบสำรวจ และรวบรวมประมวลผล

เพื่อให้การดำเนินการจัดทำวัตถุประสงค์และทิศทางการพัฒนาในอนาคตของกลุ่มจังหวัดภาคตะวันออกเฉียงเหนือตอนล่าง ๑ ดำเนินการได้ทัน กลุ่มจังหวัดฯ จึงได้

ดำเนินการคู่ขนานแล้ว และเสนอขอความเห็นชอบต่อ ก.บ.ก. เรื่อง วิธีการสำรวจความคิดเห็นของประชาชนในกลุ่มจังหวัด ดังนี้

มอบหมายให้ฝ่ายเลขานุการ ก.บ.ก. ดำเนินการร่วมกับหน่วยงานอื่น ทำการศึกษาสำรวจความคิดเห็นของประชาชนในกลุ่มจังหวัด โดยการสำรวจผ่านระบบออนไลน์

มติที่ประชุม

เห็นชอบวิธีการสำรวจความคิดเห็นของประชาชนในกลุ่มจังหวัด ภาคตะวันออกเฉียงเหนือตอนล่าง ๑ และขั้นตอนกระบวนการจัดทำวัตถุประสงค์และทิศทางพัฒนาในอนาคตของกลุ่มจังหวัดภาคตะวันออกเฉียงเหนือตอนล่าง ๑ ระยะ ๕ ปี พ.ศ. ๒๕๖๖ - ๒๕๗๐

๔.๒ เรื่อง รับรองวัตถุประสงค์และทิศทางพัฒนาในอนาคตของกลุ่มจังหวัดภาคตะวันออกเฉียงเหนือตอนล่าง ๑ ระยะ ๕ ปี

พ.ศ. ๒๕๖๖ - ๒๕๗๐

นางสาวอิสริยา เคียงวิมลรัตน์
ผู้แทนกลุ่มจังหวัดฯ

ตามพระราชกฤษฎีกาว่าด้วยการบริหารงานเชิงพื้นที่แบบบูรณาการ

พ.ศ. ๒๕๖๕ มาตรา ๓๔ ให้คณะกรรมการบริหารงานกลุ่มจังหวัดแบบบูรณาการ (ก.บ.ก.) ดำเนินการจัดทำแผนพัฒนาจังหวัดให้สอดคล้องกับวัตถุประสงค์และทิศทางการพัฒนาในอนาคตที่คณะกรรมการนโยบายการบริหารงานเชิงพื้นที่แบบบูรณาการ (ก.น.บ.) กำหนด โดยคำนึงถึงความต้องการของประชาชนในกลุ่มจังหวัดที่ไม่เข้าซ้อนกับความต้องการของประชาชนในแต่ละจังหวัด ยุทธศาสตร์ชาติ แผนแม่บทภายใต้ยุทธศาสตร์ชาติ แผนการปฏิรูปประเทศ แผนพัฒนาเศรษฐกิจและสังคมแห่งชาติ แผนพัฒนาประเทศด้านต่างๆ ที่เกี่ยวข้อง นโยบายรัฐบาล และแผนพัฒนาจังหวัดในพื้นที่กลุ่มจังหวัด รวมตลอดถึงความพร้อมของภาครัฐและภาคธุรกิจเอกชน ประกอบกับมติ ก.น.บ. ในคราวการประชุมครั้งที่ ๑/๒๕๖๖ เมื่อวันที่ ๒๗ กุมภาพันธ์ ๒๕๖๖ ซึ่งมีนายกรัฐมนตรี (พลเอก ประยุทธ์ จันทร์โอชา) เป็นประธาน เห็นชอบนโยบาย หลักเกณฑ์ วิธีการจัดทำแผนของจังหวัดและกลุ่มจังหวัด พ.ศ. ๒๕๖๘ - ๒๕๗๐ และเห็นชอบหลักเกณฑ์และวิธีการจัดทำวัตถุประสงค์และทิศทางการพัฒนาในอนาคตนั้น

กลุ่มจังหวัดภาคตะวันออกเฉียงเหนือตอนล่าง ๑ จึงได้จัดประชุมเชิงปฏิบัติการเพื่อจัดทำวัตถุประสงค์และทิศทางการพัฒนาในอนาคตของกลุ่มจังหวัดภาคตะวันออกเฉียงเหนือตอนล่าง ๑ (พ.ศ. ๒๕๖๖ - ๒๕๗๐) ครั้งที่ ๑ เมื่อวันที่ ๓ พฤษภาคม ๒๕๖๖ ณ ห้องประชุม หลวงพ่อคุณ ปรีสุทโธ ชั้น ๓ ศาลากลางจังหวัดนครราชสีมา และผ่านระบบ Webex ซึ่งเป็นการชี้แจง สร้างความเข้าใจให้กับผู้เข้าร่วมประชุม นำไปสู่การสำรวจข้อมูลความต้องการของประชาชนในกลุ่มจังหวัด โดยสำรวจความต้องการบริการสาธารณะเพื่อการยกระดับขีดความสามารถของ กลุ่มจังหวัดภาคตะวันออกเฉียงเหนือตอนล่าง ๑ ได้มอบหมายให้อำเภอทุกอำเภอในกลุ่มจังหวัดฯ ดำเนินการ และการสำรวจการจัดการคลังสเตอร์ที่เป็นจุดเน้นเพื่อ

การยกระดับขีดความสามารถของกลุ่มจังหวัดภาคตะวันออกเฉียงเหนือตอนล่าง ๑ ได้มอบหมายให้ส่วนราชการ และภาคเอกชน ดำเนินการสำรวจ

การประชุมครั้งที่ ๒ ระหว่างวันที่ ๑๕ - ๑๖ พฤษภาคม ๒๕๖๖ ณ โรงแรมสีมาธานี ถนนมิตรภาพ อำเภอเมืองนครราชสีมา จังหวัดนครราชสีมา เป็นการวิเคราะห์ข้อมูล เพื่อจัดทำเป้าหมาย วัตถุประสงค์ และทิศทางการพัฒนา ในอนาคตของกลุ่มจังหวัด และแผนงานโครงการที่สำคัญจำเป็นต้องผลักดัน โดยแบบมีส่วนร่วมตามภาพบรรยากาศ ดังนี้



การประชุมปรึกษาหารือเพื่อรับฟังความคิดเห็นเกี่ยวกับวัตถุประสงค์และ ทิศทางการพัฒนาในอนาคตของกลุ่มจังหวัดภาคตะวันออกเฉียงเหนือตอนล่าง ๑ ระยะ พ.ศ. ๒๕๖๖ - ๒๕๗๐ ผ่านระบบ Webex เมื่อวันอังคารที่ ๒๓ พฤษภาคม ๒๕๖๖ ณ ห้องประชุมหลวงพ่อกุณ ปริสุทฺโธ ชั้น ๓ ศาลากลางจังหวัดนครราชสีมา อำเภอเมืองนครราชสีมา จังหวัดนครราชสีมา





โดยมีจุดเน้นการพัฒนา คือ เกษตร ปศุสัตว์ ท่องเที่ยว ไหม และด้านสังคม



เกษตร



ปศุสัตว์



ท่องเที่ยว



ไหม



สังคม

จากการวิเคราะห์ข้อมูลสถิติ ข้อมูลปัญหาและความต้องการของประชาชนในกลุ่มจังหวัด ความสอดคล้องกับยุทธศาสตร์ชาติ แผนพัฒนาเศรษฐกิจและสังคมแห่งชาติ เป้าหมายการพัฒนา และทิศทางการพัฒนาภาค บริบทการเปลี่ยนแปลงที่มีผลกระทบต่อกลุ่มจังหวัด จนมาสู่การ พิจารณาเปรียบเทียบ โดยใช้เครื่องมือของ SWOT Analysis TOWS Matrix และได้วัตถุประสงค์ และทิศทางการพัฒนา ดังนี้

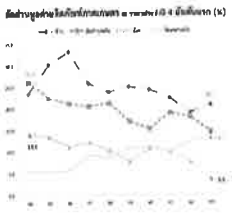
ดร.อนิรุท พิพัฒน์ประภา
คณบดีคณะบริหารธุรกิจ
มทร.อีสาน

ศักยภาพของกลุ่มจังหวัดฯที่ได้จากข้อมูลสถิติไม่น้อยกว่า ๕ ปี ย้อนหลัง
พบว่ากลุ่มจังหวัดภาคตะวันออกเฉียงเหนือตอนล่าง ๑ โดดเด่นด้านภาคเกษตร และ
อุตสาหกรรม โดยภาคเกษตรมีพืชเศรษฐกิจที่ทำรายได้ให้กับกลุ่มจังหวัด คือ ข้าว มัน
สำปะหลัง โคน้ำ นอกจากนี้ยังมีผลิตภัณฑ์ใหม่ที่เป็นอัตลักษณ์ทั้ง ๔ จังหวัด ที่ทำรายได้สูง
รวมทั้งการท่องเที่ยว ที่มีแนวโน้มสูง

Potential ของกลุ่มจังหวัดฯ

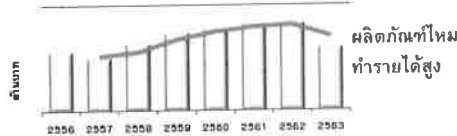


สัดส่วนประชากรอายุ 15 ปี
ขึ้นไปที่มีงานทำ มีภาค
เกษตรอยู่ถึงร้อยละ 46.3



- สัดส่วนผลิตรวมรวม ภาคอุตสาหกรรม มีสัดส่วน
มากที่สุด รองลงมาเป็นภาคเกษตร
- สัดส่วนมูลค่าผลิตภัณฑ์ภาคอุตสาหกรรม ณ ราคา
ประจำปี อันดับแรกของจังหวัดในกลุ่มจังหวัด คือ
อุตสาหกรรมอาหารและเครื่องดื่ม

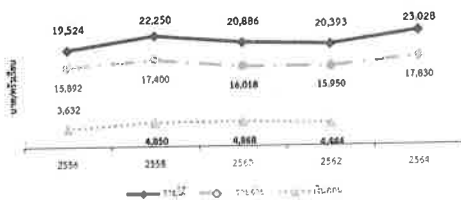
ข้าว มันสำปะหลัง โคน้ำ
ของกลุ่มจังหวัด สามารถทำ
รายได้สูง จึงเป็นพืชและสัตว์
เศรษฐกิจที่สำคัญ



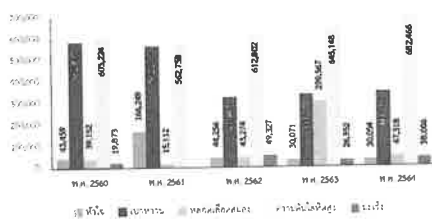
รายได้สูงที่สุดของปีเป็นรายจังหวัดปี 2563 ปี
รายได้สูงที่สุดของปีเป็นรายจังหวัดปี 2563 ปี
รายได้สูงที่สุดของปีเป็นรายจังหวัดปี 2563 ปี
รายได้สูงที่สุดของปีเป็นรายจังหวัดปี 2563 ปี

สำหรับในด้านของสังคม ก้าวเข้าสู่สังคมสูงอายุ รายได้ครัวเรือนเพิ่มขึ้น
แต่หนี้สินก็เพิ่มขึ้นตาม ที่สำคัญคือการออมลดลง หรือออมน้อย นอกจากนี้ยังมีเรื่องของโรค
ไม่ติดต่อเรื้อรัง โดยเฉพาะ โรคดันโลหิตสูง โรคเบาหวาน และโรคหลอดเลือดสมอง

Pain Point ของกลุ่มจังหวัดฯ



- พบว่ารายได้ต่อครัวเรือนมีแนวโน้มเพิ่มขึ้น พร้อมกับที่รายจ่าย
ต่อครัวเรือนเพิ่มขึ้นตามเช่นเดียวกัน สำหรับเงินออมมีแนวโน้ม
การออมลดลง



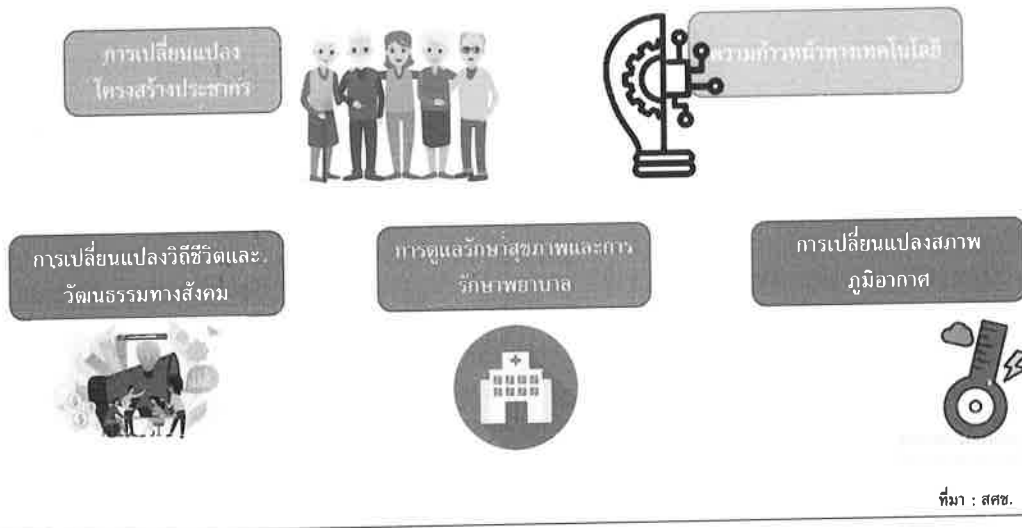
- จำนวนผู้ป่วยโรคสำคัญ 5 โรค ได้แก่
โรคหัวใจ โรคเบาหวาน โรคหลอดเลือดสมอง
โรคความดันโลหิตสูง และโรคตะกั่ว มี
แนวโน้มผู้ป่วยเพิ่มขึ้น โดยมีผู้ป่วยโรคความ
ดันโลหิตสูงมากที่สุด รองลงมาคือเบาหวาน
และโรคหลอดเลือดสมอง



- ปี พ.ศ. 2563 มีพื้นที่ชลประทาน
2,647,496 ไร่ มีพื้นที่ทำการเกษตร
20,230,660 ไร่ คิดเป็นร้อยละ 13.09 มีความ
ต้องการน้ำในการทำการเกษตรมาก

บริบทที่มีผลกระทบต่อการพัฒนา กลุ่มจังหวัด ที่สำคัญ ได้แก่ การเปลี่ยนแปลงโครงสร้างประชากร ที่อัตราการเกิดลดน้อยลง ทำให้จำนวนประชากรที่จะเข้าสู่วัยแรงงานลดลงด้วยเช่นกัน ในขณะที่ผู้สูงอายุเพิ่มมากขึ้น นอกจากนี้ ยังมีในเรื่องของความก้าวหน้าทางเทคโนโลยี ที่เข้ามามีบทบาทสำคัญเกี่ยวกับวิธีการทำงานและปฏิสัมพันธ์ระหว่างคน การเปลี่ยนแปลงวิถีชีวิตและวัฒนธรรมทางสังคม การย้ายถิ่นฐาน การทำงานที่มีความยืดหยุ่น การดูแลรักษาสุขภาพและการรักษาพยาบาล ความต้องการดูแลสุขภาพมากขึ้น การเปลี่ยนแปลงสภาพภูมิอากาศ ที่อุณหภูมิโลกเพิ่มขึ้น มีผลต่อภาคการเกษตร

Megatrend



สำหรับปัญหาและความต้องการของประชาชน ได้มีการจัดทำแบบสำรวจความคิดเห็น ๒ แบบ ซึ่งแบบแรกคือ การศึกษาความต้องการบริการสาธารณะเพื่อการยกระดับขีดความสามารถของกลุ่มจังหวัดภาคตะวันออกเฉียงเหนือตอนล่าง ๑ สำรวจประชากรจังหวัดในกลุ่มจังหวัด จำนวน ๗๐๑ ราย ซึ่งได้สรุปความต้องการ ดังนี้

ลำดับ ๑ มีความต้องการด้านทรัพยากรมนุษย์และสังคม โดยต้องการด้านสาธารณสุขมากที่สุด รองลงมา คือการสนับสนุนการศึกษาให้ทุกพื้นที่ที่มีโอกาสในการเข้าถึงการเรียนรู้ที่ทันสมัย การรักษาความปลอดภัยในชีวิตและทรัพย์สิน

อันดับ ๒ ด้านการบริหารการปกครอง ประชาชนมีความต้องการให้มีการส่งเสริมให้ประชาชนมีส่วนร่วมในการพัฒนาท้องถิ่น รองลงมาคือ มีศูนย์บริการร้องทุกข์ของประชาชนที่สะดวกต่อการติดต่อเข้ารับบริการ การนำเทคโนโลยีเข้ามามีส่วนร่วมในการบริหารงาน ตรวจสอบการทำงานเพื่อความสะดวกรวดเร็ว โปร่งใส

อันดับ ๓ มีความต้องการที่ใกล้เคียงกัน ดังนี้

ด้านทรัพยากรธรรมชาติและสิ่งแวดล้อม ประชาชนมีความต้องการให้มีการเก็บขยะมูลฝอยสิ่งปฏิกูล และการสนับสนุนให้จังหวัดเป็นเมืองที่ปลอดภัย สิ่งแวดล้อมดี

ด้านการพัฒนาเศรษฐกิจ ประชาชนมีความต้องการให้มีรายได้เพียงพอต่อการดำรงชีพ และเหมาะสมกับสถานการณ์ปัจจุบัน และการพัฒนาแหล่งท่องเที่ยวของจังหวัด

และสร้างจุดท่องเที่ยวใหม่ทุกพื้นที่ การส่งเสริม OTOP ชุมชน สินค้าเกษตร และผลักดันให้ได้มาตรฐาน หาดตลาดและเพิ่มช่องทางจำหน่ายสินค้า และการให้สวัสดิการแก่ประชาชน การพัฒนาการสร้างรายได้จากเทคโนโลยี และช่องทางใหม่

การพัฒนาด้านโครงสร้างพื้นฐาน ประชาชนมีความต้องการระบบชลประทานเพื่อการเกษตรและน้ำประปา รองลงมาคือ การก่อสร้างและการบำรุงรักษาถนนทางเท้าและท่อน้ำประปา ระบบการจราจร ระบบขนส่งสาธารณะที่ทันสมัย

แบบที่ ๒ การศึกษาความต้องการในการจัดการคลัสเตอร์ที่เป็นจุดเน้น (เกษตรปศุสัตว์ ท่องเที่ยว ใหม่) เพื่อการยกระดับขีดความสามารถของกลุ่มจังหวัดภาคตะวันออกเฉียงเหนือตอนล่าง ๑ (กลุ่มคลัสเตอร์) จำนวน ๗๙๒ ราย ผลการศึกษา โดยวิเคราะห์ตามกรอบของไดมอนด์โมเดล พบว่า

ด้านบริบทของการแข่งขันกลยุทธ์ทางธุรกิจ

- ต้องการให้ภาครัฐส่งเสริมทางการการตลาด

ด้านการเชื่อมโยงและความร่วมมือในคลัสเตอร์

- หลังสถานการณ์โควิดคลัสเตอร์ ภาครัฐกระตุ้นให้เกิดการเชื่อมโยงเพื่อให้กลุ่มทันต่อการเปลี่ยนแปลงในช่วงสหัสศตที่ผ่านมาให้กลับมาฟื้นตัว และแข่งขันได้

- ต้องการการเชื่อมโยงความร่วมมือในหลายมิติ เกษตรท่องเที่ยว การท่องเที่ยวเชิงสุขภาพ รวมถึงทุกภาคส่วนของราชการต้องช่วยกันผลักดัน ไม่ใช่ต่างคนต่างทำ

ด้านเงื่อนไขของปัจจัยการผลิต/ตลาด

- ต้องการการตลาดออนไลน์

- ต้องการให้ภาครัฐสนับสนุนปัจจัยการผลิต

ด้านการเชื่อมโยงและความร่วมมือในคลัสเตอร์

- สร้างความร่วมมือกันเป็นเครือข่าย เชื่อมโยงเรื่องการจัดจำหน่ายสินค้า

- ต้องการฝึกอบรมพบปะแลกเปลี่ยนความรู้ สินค้าเหมือนการทำตลาดร่วมกัน

สนองความต้องการอย่างเพียงพอ

จึงสรุปออกมาเป็นจุดเน้น หรือ Positioning ของกลุ่มจังหวัดฯ ได้แก่ เกษตร ปศุสัตว์ ท่องเที่ยว ใหม่ สังคม

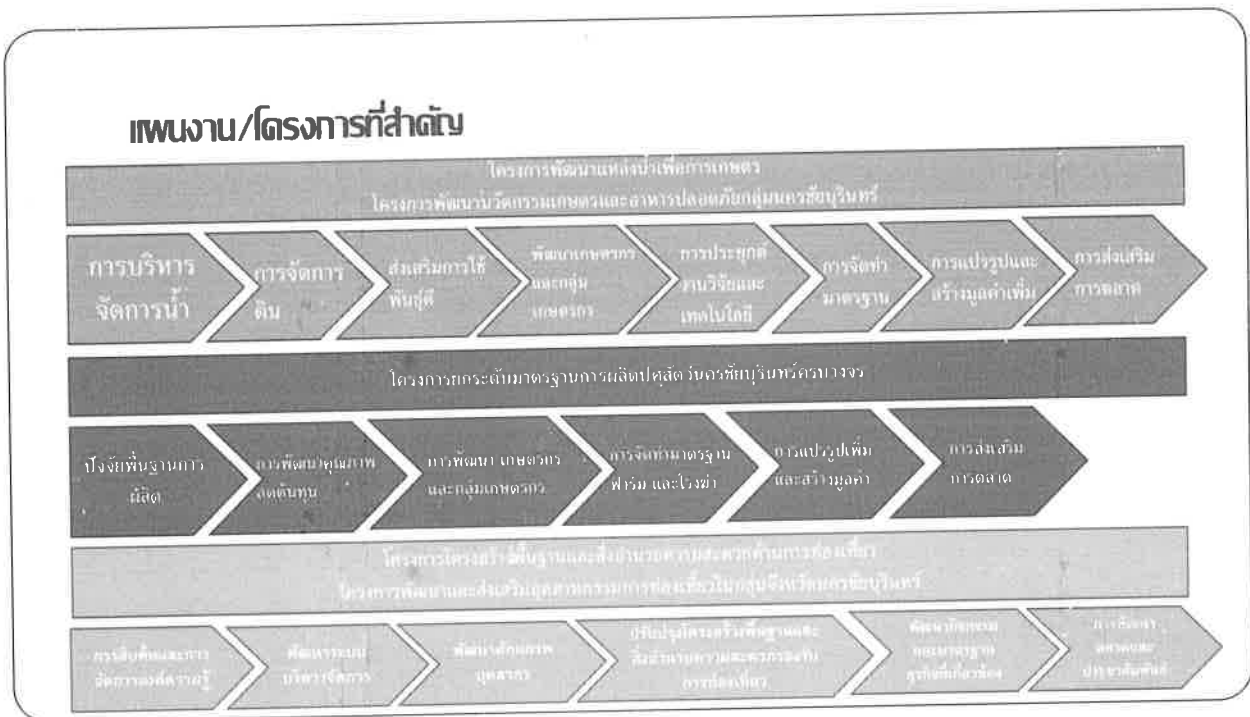
โดยได้ยึดยุทธศาสตร์ชาติ แผนพัฒนาเศรษฐกิจและสังคมแห่งชาติ ฉบับที่ ๑๓ เป้าหมายและแนวทางการพัฒนาภาคตะวันออกเฉียงเหนือ ในการพัฒนาเสริมสร้างศักยภาพมนุษย์ การสร้างโอกาสและความเสมอภาคทางสังคม เมื่อสังคมดี ประชากรมีคุณภาพชีวิตที่ดีนำไปสู่การเพิ่มขีดความสามารถในการแข่งขัน เพื่อให้เกิดการสร้างรายได้ที่เพิ่มขึ้น หลุดพ้นจากความยากจน

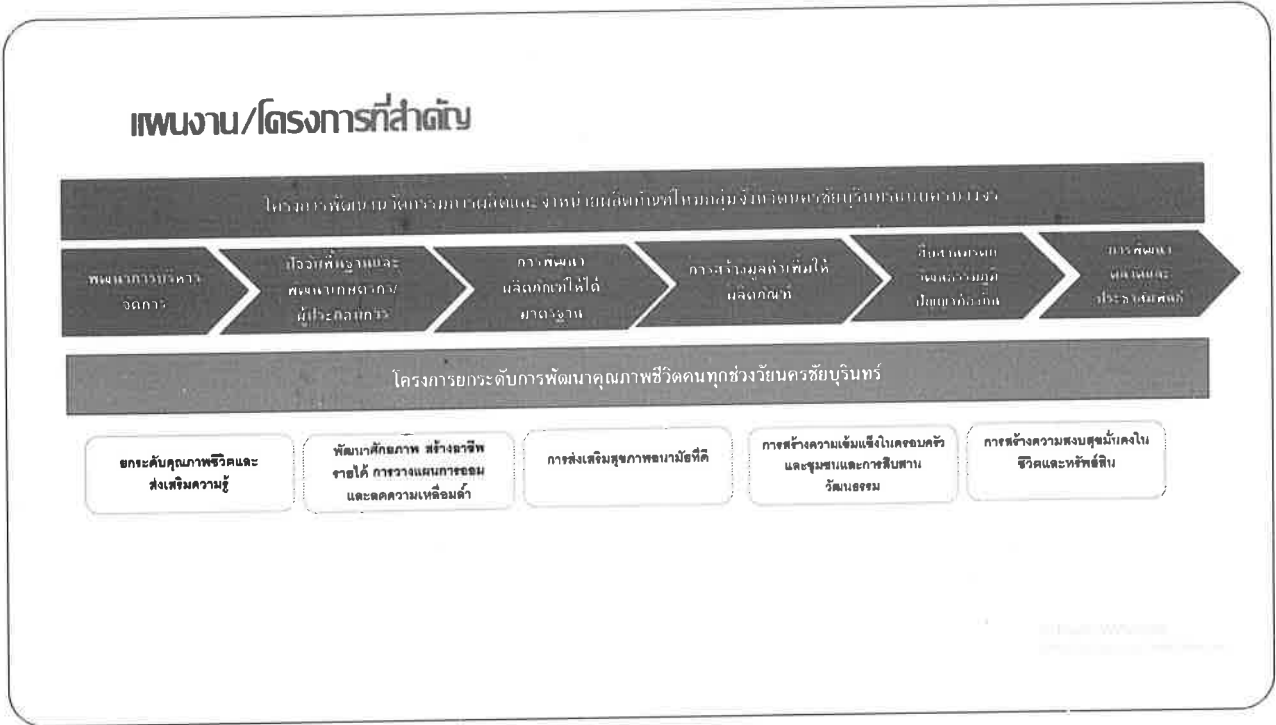
เมื่อนำข้อมูลทั้งด้านสถิติ ความต้องการของประชาชนในกลุ่มจังหวัด บริบทที่มีผลกระทบต่อการพัฒนา นโยบายของรัฐ มาประกอบการวิเคราะห์ ผ่าน SWOT Analysis ทำให้ได้วัตถุประสงค์และทิศทางการพัฒนา ดังนี้

วัตถุประสงค์	ทิศทางการพัฒนา
เพื่อเพิ่มขีดความสามารถในการแข่งขันเกษตรกรปลอดภัย มุ่งสู่การเป็นอุตสาหกรรมแปรรูปสินค้าเกษตร	<ol style="list-style-type: none"> ๑. เพิ่มมูลค่าภาคการเกษตรด้วยนวัตกรรม เทคโนโลยี งานวิจัย ๒. ยกระดับมาตรฐานสินค้าเกษตรเพื่อเพิ่มความสามารถในการแข่งขัน ๓. เพิ่มทักษะแรงงานภาคเกษตร และสร้างจูงใจให้กับเกษตรกรรุ่นใหม่ และส่งเสริมการรวมกลุ่มของเกษตรกร ๔. ส่งเสริมการบริหารจัดการน้ำเพื่อการเกษตร ๕. ส่งเสริมศักยภาพการแข่งขันทางการตลาด และการตลาดออนไลน์
เพื่อยกระดับมาตรฐานการผลิตปศุสัตว์เพื่อรองรับการตลาดระดับสูง	<ol style="list-style-type: none"> ๑. ส่งเสริมการจัดทำมาตรฐานฟาร์มเพื่อรองรับการเข้าสู่ตลาดระดับสูง ๒. ส่งเสริมผู้ผลิตและผู้ประกอบการด้านปศุสัตว์ ในการลดต้นทุนการผลิต การบริหารจัดการ ๓. ส่งเสริมการรวมกลุ่มของผู้ประกอบการด้านปศุสัตว์
เพื่อเพิ่มขีดความสามารถในการแข่งขันและยกระดับการท่องเที่ยว	<ol style="list-style-type: none"> ๑. พัฒนารูปแบบการท่องเที่ยวเชื่อมโยงกับวัฒนธรรมและเอกลักษณ์ของพื้นที่ ๒. พัฒนาศักยภาพบุคลากร และสร้างความมีส่วนร่วมของชุมชนเพื่อขับเคลื่อนการท่องเที่ยว ๓. พัฒนาและเพิ่มมูลค่าสินค้าและบริการการท่องเที่ยว เชื่อมโยงกับธุรกิจที่เกี่ยวข้อง
เพื่อยกระดับผลิตภัณฑ์ใหม่ให้เป็นที่ต้องการของตลาดภายในและต่างประเทศ	<ol style="list-style-type: none"> ๑. เพิ่มทักษะให้กับเกษตรกร ผู้ประกอบการ ทั้งด้านการผลิต การแปรรูป และการบริหารจัดการ ๒. ส่งเสริมให้มีการถ่ายทอดภูมิปัญญาให้แก่เยาวชนรุ่นใหม่ เพื่อสร้างเครือข่ายและนำภูมิปัญญาไปต่อยอดคิดค้นงานวิจัย ๓. ส่งเสริมผลิตภัณฑ์จากใหม่ที่มีความหลากหลายสู่การเป็นสินค้าชั้นนำ ด้วยการตลาดออนไลน์ ๔. ส่งเสริมประชาสัมพันธ์ให้เป็นที่รู้จักอย่างแพร่หลายในกลุ่มคนทุกช่วงวัย
เพื่อยกระดับคุณภาพชีวิตของประชากรในกลุ่มจังหวัด	<ol style="list-style-type: none"> ๑. ส่งเสริมและสร้างความตระหนักเกี่ยวกับการดูแลสุขภาพ เพื่อป้องกันโรคที่ไม่ติดต่อเรื้อรัง ๒. ส่งเสริมการออม วางแผนการเงินอย่างเป็นระบบ ๓. ส่งเสริมการบริหารจัดการสังคมผู้สูงอายุแบบบูรณาการ

แผนงาน/โครงการที่สำคัญที่จำเป็นต้องผลักดันตามวัตถุประสงค์และทิศทางการพัฒนาในอนาคตของกลุ่มจังหวัด

- ๑. โครงการพัฒนาแหล่งน้ำเพื่อการเกษตร
- ๒. โครงการพัฒนานวัตกรรมเกษตรและอาหารปลอดภัยกลุ่มนครชัยบุรีรินทร์
- ๓. โครงการยกระดับมาตรฐานการผลิตปศุสัตว์นครชัยบุรีรินทร์ครบวงจร
- ๔. โครงการโครงสร้างพื้นฐานและสิ่งอำนวยความสะดวกด้านการท่องเที่ยว
- ๕. โครงการพัฒนาและส่งเสริมอุตสาหกรรมการท่องเที่ยวในกลุ่มจังหวัดนครชัยบุรีรินทร์
- ๖. โครงการพัฒนานวัตกรรมการผลิตและจำหน่ายผลิตภัณฑ์ใหม่กลุ่มจังหวัดนครชัยบุรีรินทร์แบบครบวงจร
- ๗. โครงการยกระดับการพัฒนาคุณภาพชีวิตคนทุกช่วงวัยนครชัยบุรีรินทร์





ซึ่งทั้งหมดนี้ ออกแบบมาเพื่อให้มีกิจกรรมที่มีต้นทาง กลางทาง ปลายทาง แต่สิ่งสำคัญคือในทุกโครงการต้องมีการบูรณาการ หรือเราจะต้องมีการทำโครงการแบบผสมผสาน โดยการทำงานร่วมกันระหว่างหน่วยงานรัฐ สถาบันการศึกษา และภาคธุรกิจเอกชน นวัตกรรม งานวิจัย มาจากภาคการศึกษา เอกชน เป็นหน่วยงานหรือองค์กรที่มาช่วยสร้างศักยภาพทางการแข่งขัน ศักยภาพทางการแข่งขันถูกวัดออกมาในรูปแบบของตัวเงิน คนมีคุณภาพชีวิตที่ดี ก็จะมีศักยภาพต่อการทำอาชีพ มีรายได้เกิดขึ้น นำมาใช้จ่ายเกิดการหมุนเวียนในระบบเศรษฐกิจ โครงการที่กลุ่มจังหวัดจะเขียนขึ้น จะต้องประสานความร่วมมือทุกภาคส่วน ตามคลัสเตอร์ Map ที่ได้ Workshop เมื่อวันที่ ๑๕-๑๖ พ.ค. ๒๕๖๖

ประธาน

เชิญคณะกรรมการทุกท่านได้แสดงความคิดเห็น แต่กระผมมีประเด็นในเรื่องของ positioning ที่ได้บทสรุปมา คือด้านปศุสัตว์เป็นส่วนหนึ่งของภาคเกษตร กังวลว่าสภาพอุตสาหกรรมของแต่ละจังหวัด อาจจะกังวลได้ว่าไม่มี positioning ของภาคอุตสาหกรรม แต่ในวัตถุประสงค์ และทิศทางก็ได้กล่าวถึงภาคอุตสาหกรรมด้วย ถ้าเรานำเอาภาคปศุสัตว์ไปรวมภาคเกษตร และทำให้ครอบคลุมไปถึงภาคอุตสาหกรรมด้วย ซึ่งถ้าพิจารณาที่จังหวัด นครราชสีมา ก่อน จะพบว่า GDP ภาคอุตสาหกรรมที่สัดส่วนสูง กว่าร้อยละ ๓๐ ของอนุญาต เป็นประเด็นหารือครับ

**ดร.อนิรุท พิพัฒน์ประภา
คณบดีคณะบริหารธุรกิจ
มทร.อีสาน**

เรียนท่านประธาน ในการวิเคราะห์เราพิจารณาถึง Cluster Map โดยจะมี Core Cluster ก่อน เป็นต้นทาง กลางทาง ปลายทาง และมีหน่วยงานสนับสนุน ซึ่งจะมีหลายภาคส่วน ทั้งอุตสาหกรรม หน่วยงานสถาบันการศึกษา เป็นหน่วยงานสนับสนุน แต่ตัวที่เป็นตัวสร้างศักยภาพ หรือรายได้ให้เรา จริงๆ คือภาคเกษตร ซึ่งเมื่อพิจารณาข้อมูลก่อนหน้า ในเรื่องของการสร้างรายได้ให้เกิดขึ้นในท้องถิ่น จากพื้นที่โมเดล Five Forces Model จากสถาบันกลยุทธ์ Business School สิ่งที่สำคัญเป็นจุดเน้นของกลุ่มจังหวัด จะต้องเกิดจากความสามารถที่แท้จริงของกลุ่มจังหวัด เพราะฉะนั้นสถิติที่ผ่านมาของ

กลุ่มจังหวัด พื้นฐานของเราคือ คือ ๔ ด้านดังกล่าว เป็นตัวที่สร้างรายได้ให้กับกลุ่มจังหวัด โดยที่มีภาคอุตสาหกรรมเป็นหน่วยงานสนับสนุน ในแผนงาน/โครงการที่เสนอไป จะมีภาคอุตสาหกรรมอยู่ในส่วนของการแปรรูป ซึ่งทางฝ่ายเลขานุการ ก.บ.ก. ก็ได้ระบุในโครงการเป็นต้นทาง กลางทาง ปลายทาง

ประธาน เชิญท่านกรรมการได้ร่วมแสดงความเห็นและข้อเสนอแนะในวาระนี้
อย่างไรครับ

นางสาวสุภาวดี สิงห์รุ่งสกุล กระบวนกรสำรวจความคิดเห็น และได้นำข้อมูลมาวิเคราะห์ ด้าน
ผู้เชี่ยวชาญด้าน เศรษฐกิจ สังคม ทรัพยากรธรรมชาติและสิ่งแวดล้อม แต่อาจารย์ไปเน้นการ
การวางแผน สำรวจคลังสเตอร์จุดเน้นที่ได้ฟังธงไปแล้วว่า จะต้องเป็น เกษตร ปศุสัตว์ ท่องเที่ยว
ยุทธศาสตร์จังหวัด ไหม แล้ว

ดร.อนิรุท พิพัฒน์ประภา ขออนุญาตชี้แจง การสอบถามเรามีกลุ่มคลัสเตอร์ไว้สี่กลุ่มและมีกลุ่มอื่นๆ
คณบดีคณะบริหารธุรกิจ ไว้ให้ด้วยครับ ซึ่งที่นำเสนอในวันนี้ เป็นตัวที่สอดคล้องสถิติของกลุ่มจังหวัด
มทร.อีสาน ถ้าในอนาคตเรามี DATA ที่สนับสนุน ศักยภาพของกลุ่มจังหวัดเพียงพอ เราก็สามารถนำมา
ใส่เป็นคลัสเตอร์เพิ่มเติม เพื่อเป็นจุดเน้นเพิ่มเติมขึ้นได้

นางสาวสุภาวดี สิงห์รุ่งสกุล การสำรวจข้อมูลของกลุ่มจังหวัด ก็จะขอเน้นย้ำว่า จะต้องไม่ซ้ำซ้อนกับจังหวัด
ผู้เชี่ยวชาญด้าน และต้องสำรวจให้ทราบว่ากลุ่มจังหวัดต้องการอะไร และสอดคล้องกับคลัสเตอร์ที่
การวางแผน เรายังไว้หรือไม่ ซึ่งจากการที่ท่านได้วิเคราะห์มาว่าตัวที่สร้างรายได้ให้กับกลุ่ม
ยุทธศาสตร์จังหวัด จังหวัดก็เห็นด้วย แต่ก็คิดว่าภาคอุตสาหกรรมที่ท่านประธานตั้งเป็นข้อสังเกต ซึ่งจังหวัด
นครราชสีมาเป็นรายได้จากภาคอุตสาหกรรมสูงเป็นอันดับหนึ่ง ตัวรายได้หลักจริงๆ มาจาก
ภาคอุตสาหกรรม ถือเป็นตัวชูโรง รองลงมาคือภาคเกษตร อันดับต่อมาคือค้าส่งค้าปลีก และ
ภาคการท่องเที่ยว ก็เห็นด้วยว่าอาจารย์ไปเน้นคลัสเตอร์ตามศักยภาพของกลุ่มจังหวัด แต่ก็
ต้องการให้อาจารย์แสดงการประมวลผลของการสำรวจความเห็นออกมาด้วย เพื่อให้ได้มา
ของความต้องการของประชาชนในกลุ่มจังหวัด และคลัสเตอร์ของกลุ่มจังหวัด ซึ่ง
วัตถุประสงค์และทิศทางการพัฒนาในอนาคตของกลุ่มจังหวัด จะต้องสอดคล้องกับศักยภาพ
และโอกาสของพื้นที่ รวมทั้งตอบสนองความต้องการของประชาชนในกลุ่มจังหวัดที่ไม่ซ้ำซ้อน
กับความต้องการของประชาชนในจังหวัด ซึ่งเราถือเป็นข้อเน้นย้ำ

ดร.อนิรุท พิพัฒน์ประภา ขออนุญาตให้ข้อมูลเพิ่มเติม หลังจากที่เรทำการสำรวจกลุ่มคลัสเตอร์
คณบดีคณะบริหารธุรกิจ โดยเรากำหนดคลัสเตอร์ไปในเบื้องต้น เช่น เกษตร ปศุสัตว์ ท่องเที่ยว ไหม ซึ่ง
มทร.อีสาน จะเป็นภาพรวมทั้ง ๔ จังหวัด โดยจะเก็บข้อมูลที่เป็นต้นน้ำ กลางน้ำ ปลายน้ำ ก็ทำการสรุป
เป็นภาพรวมของกลุ่มจังหวัดให้ว่าแต่ละคลัสเตอร์เป็นอย่างไร หลังจากนั้น ได้ให้หน่วยงานที่
เกี่ยวข้องมารวมกันเสนอความคิด และการออกแบบกระบวนการขั้นตอนการทำงาน คือเรามา
การสร้างความเข้าใจก่อนในวันที่ ๓ พ.ค. ๒๕๖๖ ชี้แจง อธิบายว่าเกี่ยวกับคลัสเตอร์ให้
ผู้เข้าร่วมประชุมทราบ ซึ่งก็มีหลายท่านยังไม่เคยได้ยินเกี่ยวกับความหมายของคลัสเตอร์

ในการจัดกระบวนการทำงานครั้งนี้ของผู้อำนวยการกลุ่มงานบริหารยุทธศาสตร์กลุ่มจังหวัด
เน้นในเรื่องการสร้างความสำเร็จในการเก็บข้อมูล

ดร.วัชร ปรัชญานุสรณ์ ได้มีส่วนร่วมเป็นอย่างมาก โดยเป็นตัวแทนภาคการท่องเที่ยว ภาคเอกชน
ประธานสภาอุตสาหกรรม ในส่วนการทำแบบสำรวจคลัสเตอร์ เป็นมิติใหม่ที่ได้บูรณาการมากขึ้น และอย่าง
ท่องเที่ยวกลุ่มจังหวัดฯ ลึกซึ้ง ซึ่งได้สำรวจความต้องการของภาคเอกชน ประชาชน ได้ทั้งคิดวิเคราะห์ แบบสอบถาม
เสนอให้ผู้ประกอบการท่องเที่ยวไป ๕๐-๖๐ ชุด สมาคมการท่องเที่ยว ชมรมต่างๆ ข้อมูลที่ได้
ทำการสำรวจไป ค่อนข้างที่จะพึงพอใจมาก ในส่วนของภาคประชาชนค่ะ

นายจำเริญ แหวนเพชร การสำรวจความต้องการของประชาชนที่ระบุว่า จะต้องไม่ซ้ำซ้อนกับ
รองผู้ว่าราชการจังหวัด จังหวัด ก็เป็นไปได้ยาก ความต้องการของจังหวัด ที่จะต่อยอดไปกลุ่มจังหวัด ก็
บุรีรัมย์ อาจจะซ้อนกัน ทางฝ่ายอาจารย์และฝ่ายเลขานุการก็ต้องไปประมวลผลว่าที่มีความต้องการที่
ซ้ำกันเป็นจำนวนมากก็เป็นของจังหวัด ถ้าเป็นภาพรวมหรือโดดออกไปก็เป็นของกลุ่มจังหวัด
หรือไม่ซ้ำเลยก็เป็นเรื่องไม่ยาก ความต้องการ ข้อเท็จจริง วิถีชีวิต ก็จะเป็นเรื่องเดียวกัน
เพียงแต่จะไปตอบโจทย์ ตอบ Positioning ของกลุ่มจังหวัด สำหรับด้านวิชาการ
กระบวนการทั้งหมด ก็เห็นด้วยครับ

นายณัฏฐ์ ศรีสุขพรชัย เรามีการสำรวจแบบสอบถามทั้งสี่จังหวัดและมารวมกัน ซึ่งหากจะให้
ประธานสภาหอการค้า ความต้องการที่ไม่ซ้ำซ้อนกับจังหวัดเลย ก็อาจจะเป็นเรื่องยาก เพราะการจัดทำ
กลุ่มจังหวัดฯ แผนกลุ่มจังหวัด หรือการรวบรวมเอาความต้องการของจังหวัดในกลุ่มมาวิเคราะห์ภาพรวม
ถ้าจะให้เกิดยุทธศาสตร์กลุ่มจังหวัดที่จะขับเคลื่อนไปพร้อมกันได้ ก็อาจจะต้องมองภาพกลุ่ม
จังหวัดเป็นตะกร้าใหญ่ และแยกออกตะกร้าย่อยๆ ออกไปให้สอดคล้องกับกลุ่มจังหวัด ก็จะ
เป็น ๒ กรณี แต่ละจังหวัดอาจจะมีแผนซึ่งเป็นแผนเฉพาะกิจ โดยภาพกว้างเป็นแผนของกลุ่ม
ถ้าเจาะลึกก็เป็นแผนแต่ละจังหวัด

นายไพสิทธิ์ ปิติทรงสวัสดิ์ ขอขอบคุณท่านประธานที่ยังคิดถึงภาคอุตสาหกรรม แต่ความจริงแล้ว ทั้ง
ประธานสภาอุตสาหกรรม ด้านเกษตร และปศุสัตว์ ก็เป็น Supply Chain ของภาคอุตสาหกรรม การพัฒนา
กลุ่มจังหวัดฯ ภาคเกษตร และปศุสัตว์ จะทำให้ภาคอุตสาหกรรมมีวัตถุดิบ ที่มีคุณภาพและราคาไม่แพง
ส่วนเรื่องสำรวจความต้องการของประชาชน เป็นเรื่องที่ดี หรือหลักการสำรวจที่ต้องการ
หาความต้องการ หรือ Pain Point รวมกันทั้งสี่จังหวัด เพราะที่ผ่านมาโครงการที่ทำจะเป็น
เฉพาะพื้นที่แต่ละจังหวัด ไม่ค่อยบูรณาการ การหากมีโครงการที่สามารถทำร่วมกันได้ทั้งสี่
จังหวัด การสำรวจความต้องการประชาชน จึงเป็นจุดเริ่มต้น ก็จะเป็นการทำงานที่เป็นบูรณา
การอย่างแท้จริง

ดร.อนิรุท พิพัฒน์ประภา การสำรวจนี้ ทำให้เห็นภาพรวมของกลุ่มจังหวัดแล้ว การบูรณาการในครั้งนี้
คณบดีคณะบริหารธุรกิจ จะต้องเป็นการบูรณาการจากทุกฝ่าย มาร่วมเขียนเป้าหมายตัวเดียวกัน เขียน
มทร.อีสาน โครงการ เรามีการทำ Workshop ทำ Cluster Map ทุกคลัสเตอร์แล้ว ซึ่งถ้าเราจะเขียน
โครงการ ก็จะต้องให้หน่วยงานที่มีอยู่ใน Cluster Map มาช่วยกันเขียน และทราบว่า เรา
อยู่ตรงจุดไหนของ Cluster Map โดยจะเป็นการเขียนโครงการภายใต้วัตถุประสงค์เดียวกัน

จากเดิมเราอาจจะมีวัตถุประสงค์หลายตัว แต่วันนี้เรามีวัตถุประสงค์แยกตามจุดเน้น แยกตามคลัสเตอร์ และแต่ละหน่วยงานก็จะทราบว่าช่วยในแต่ละคลัสเตอร์ได้อย่างไร ก็จะเป็นการบูรณาการอย่างแท้จริง

นางสาวสุภาวดี สิงห์รุ่งสกุล ขอชี้แจงว่า ลักษณะของวัตถุประสงค์ และทิศทางการพัฒนาในกลุ่มจังหวัด ผู้เชี่ยวชาญด้าน SMART Goal มีความชัดเจน วัดผลได้ นำไปปฏิบัติได้ สอดคล้องกับศักยภาพและ การวางแผน โอกาสของกลุ่มจังหวัด และมีกรอบระยะเวลาชัดเจน ลักษณะของโครงการ ยุทธศาสตร์จังหวัด จะต้องเป็นโครงการขนาดใหญ่ ที่จะก่อให้เกิดความเชื่อมโยงและผลประโยชน์มากกว่า ๑ จังหวัด ซึ่งโครงการ ณ ปัจจุบันประมาณ พ.ศ. ๒๕๖๘ ก็จะทำให้จัดทำโครงการขนาดใหญ่ เพราะโครงการโดยส่วนใหญ่ของกลุ่มจังหวัดจะมีลักษณะหารแบ่ง และลักษณะโครงการก็จะเป็น โครงการประเภทแหล่งน้ำ โครงการถนน ซึ่งวัตถุประสงค์และทิศทางการพัฒนาในอนาคต ของกลุ่มจังหวัด กำหนดให้จัดส่งให้กับทีมบูรณาการกลาง ภายในวันที่ ๓๑ พฤษภาคม ๒๕๖๖ และกำหนดให้มีการนำเสนอด้วย โดยเป็นการสรุปวิเคราะห์สภาพแวดล้อมที่เชื่อมโยง กับการกำหนดวัตถุประสงค์และทิศทางการพัฒนาในอนาคตของกลุ่มจังหวัด ตัววัตถุประสงค์ และทิศทางการพัฒนา และแผนงาน/โครงการสำคัญจำเป็นที่ต้องผลักดัน นี่คือองค์ประกอบ ที่จะต้องนำเสนอในวันที่ ๖ มิถุนายน ๒๕๖๖ ซึ่งทางกระทรวงมหาดไทยจะเป็นผู้แจ้ง

นางสาวอิสริยา เคียงวิมลรัตน์ การจัดทำวัตถุประสงค์และทิศทางการพัฒนา เป็นการจัดทำครั้งแรกของ ผู้แทนกลุ่มจังหวัดฯ กลุ่มจังหวัด โดยมีลักษณะที่เหมือนการจัดทำไปแล้วครั้งหนึ่งของแผนพัฒนา การจัดทำ แผนพัฒนาของกลุ่มจังหวัด ก็จะมีการจัดทำโครงการในรูปแบบ Value Chain คือต้นทาง กลางทาง ปลายทาง อยู่ในแผนพัฒนากลุ่มจังหวัด และแผนปฏิบัติราชการประจำปีของกลุ่ม จังหวัด อยู่แล้ว ซึ่งทางกระทรวงมหาดไทยได้มีการส่งแนวทางการพิจารณาเกี่ยวกับ วัตถุประสงค์และทิศทางการพัฒนา โดยมีข้อหนึ่งระบุว่า ต้องไม่ซ้ำซ้อนกับแผนพัฒนากลุ่ม จังหวัด แต่หนุนเสริมและเชื่อมโยง แต่ในทางกลับกัน พรฎ.การบริหารงานเชิงพื้นที่แบบ บูรณาการ พ.ศ. ๒๕๖๕ ที่ระบุว่า การจัดทำแผนพัฒนาจะต้องสอดคล้องกับวัตถุประสงค์และ ทิศทางการพัฒนาในอนาคตของกลุ่มจังหวัด เราก็จะเกิดความสับสนแล้วค่ะว่า แผนงาน/ โครงการที่เสนอในช่วงวัตถุประสงค์ฯ มันจะไม่ใช่แบบเดียวกันกับแผนพัฒนากลุ่มจังหวัด หรือไม่

นางสาวสุภาวดี สิงห์รุ่งสกุล แผนงาน/โครงการ ที่ระบุในวัตถุประสงค์และทิศทางการพัฒนา ๕ ปี ผู้เชี่ยวชาญด้าน เราจะถอดมาทำให้แต่ละปี โดยนำส่วนสำคัญมาจัดทำในแผนปฏิบัติราชการ การวางแผน ประจำปีของกลุ่มจังหวัด ประจำปีงบประมาณ พ.ศ. ๒๕๖๘ ยุทธศาสตร์จังหวัด

นางสาวอิสริยา เคียงวิมลรัตน์ แสดงว่าก็จะอยู่ในแผนพัฒนาอยู่แล้ว ใช่หรือไม่ ผู้แทนกลุ่มจังหวัดฯ

นางสาวสุภาวดี สิงห์รุ่งสกุล ใช่ค่ะ ผู้เชี่ยวชาญด้านการวางแผน ยุทธศาสตร์จังหวัด

นางสาวอิสริยา เคียงวิมลรัตน์ ขณะนี้ เราได้จัดทำเป็นโครงการขนาดใหญ่ แต่เราจะมีคำถามตามมา คือ
 ผู้แทนกลุ่มจังหวัดฯ ช่วงก่อน จะมีการจัดทำโครงการ ยกตัวอย่างเช่น โครงการเกษตร โดยจะมีต้นทางเป็นการ
 พัฒนาแหล่งน้ำ กลางทางการอบรม แปรรูป ปลายทางเป็นการตลาด แต่ช่วงปี พ.ศ. ๒๕๖๖
 - ๒๕๖๗ ได้รับทราบจากทางสภาพัฒนาการเศรษฐกิจและสังคมแห่งชาติ ว่าการพิจารณา
 โครงการ จะตัดเป็นโครงการๆ ไป ซึ่งหากรวมการพัฒนาแหล่งน้ำ กับการอบรมการแปรรูป
 ก็จะทำให้งบประมาณในโครงการมีขนาดใหญ่มาก จึงต้องแบ่งการพัฒนาแหล่งน้ำออกไปเป็น
 อีกโครงการหนึ่ง โดยที่เวลาเขียนความเชื่อมโยง Value Chain เราก็มักจะเขียนด้วยกัน ได้
 หรือไม่คะ

นางสาวสุภาวดี สิงห์รุ่งสกุล ก็ได้คะ ทั้งนี้ทั้งนั้นโครงการต้องเป็นประโยชน์ร่วมกัน และเข้าใจว่า
 ผู้เชี่ยวชาญด้านการวางแผน โครงการจะมีลักษณะขนาดใหญ่ จึงต้องแบ่งออกมาเป็นอีกโครงการหนึ่ง
 ยุทธศาสตร์จังหวัด ให้มีการจัดลำดับความสำคัญ ทางทีมบูรณาการก็จะพิจารณาตามลำดับความสำคัญ โครงการ
 ขนาดใหญ่ก็ต้องบูรณาการร่วมกัน

ดร.วีชรี ปริชญานุสรณ์ ในนามของเอกชน จะไม่ทราบถึงการจัดทำงบประมาณเท่าไร
 ประธานสภาอุตสาหกรรม จากการประชุม ๒ ครั้งที่ผ่านมา เช่น โครงการท่องเที่ยว เราค่อนข้างจะชัดเจน
 ท่องเที่ยวกลุ่มจังหวัดฯ ของท่องเที่ยวจะมีทั้งหมด ๕ ด้านด้วยกัน โดยนำจุดร่วมที่มีเหมือนกัน ทั้งธรรมชาติ อารย
 ธรรม กีฬา สุขภาพ วัฒนธรรมชุมชน เราได้คิดออกมาแล้ว เราจะพยายามให้สี่จังหวัดจัดทำ
 ออกมาให้เป็นโครงการขนาดใหญ่ สำหรับโครงการที่ซ้ำซ้อนก็ให้เป็นระดับจังหวัดไป เราจึง
 ต้องการให้การทำให้โครงการตอบโจทย์ของภาคเอกชนด้วยคะ ขอบคุณคะ

มติที่ประชุม เห็นชอบและรับรองวัตถุประสงค์และทิศทางการพัฒนาในอนาคตของ
 กลุ่มจังหวัดภาคตะวันออกเฉียงเหนือตอนล่าง ๑ ระยะ ๕ ปี พ.ศ. ๒๕๖๖ - ๒๕๗๐

๔.๓ เรื่อง การขอใช้เงินเหลือจ่ายจากโครงการตามแผนปฏิบัติราชการกลุ่มจังหวัด
 ภาคตะวันออกเฉียงเหนือตอนล่าง ๑ ประจำปีงบประมาณ พ.ศ. ๒๕๖๖

๑. หลักเกณฑ์การปรับปรุงแผนปฏิบัติราชการประจำปี และการเปลี่ยนแปลง
 โครงการ ของจังหวัดและกลุ่มจังหวัด ประจำปีงบประมาณ พ.ศ. ๒๕๖๖
 (มติคณะกรรมการนโยบายการบริหารงานเชิงพื้นที่แบบบูรณาการ (ก.น.บ.) ครั้งที่ ๑/๒๕๖๕
 เมื่อวันที่ ๑๙ ตุลาคม ๒๕๖๕)

เมื่อจังหวัดและกลุ่มจังหวัดได้รับจัดสรรงบประมาณรายจ่ายประจำปี จะต้องเร่งรัด
 ดำเนินโครงการตามที่ได้รับจัดสรรงบประมาณให้สอดคล้องกับเป้าหมายการดำเนินงานและ
 การเบิกจ่ายที่รัฐบาลกำหนดตามมาตรการเพิ่มประสิทธิภาพการใช้จ่ายงบประมาณรายจ่าย
 ประจำปีอย่างเคร่งครัด หากมีความจำเป็นเร่งด่วนที่จังหวัดและกลุ่มจังหวัดจะต้องดำเนินการ
 ขออนุญาตเปลี่ยนแปลงจังหวัดและกลุ่มจังหวัดจะต้องแสดงเหตุผลความจำเป็น เพื่อประกอบการ
 พิจารณาอย่างครบถ้วนสมบูรณ์ ทั้งนี้ การเปลี่ยนแปลงโครงการทุกกรณีให้ผู้ว่าราชการ
 จังหวัดหรือหัวหน้ากลุ่มจังหวัด ดำเนินการตามระเบียบการบริหารงบประมาณที่

เกี่ยวข้องและให้ดำเนินการตามหลักเกณฑ์การเปลี่ยนแปลงโครงการตามแผนปฏิบัติราชการของจังหวัดและกลุ่มจังหวัด ประจำปีงบประมาณ พ.ศ. ๒๕๖๖ ทั้งกรณีงบประมาณปกติและงบประมาณเหลือจ่าย ดังนี้

๑. กรณีมีความจำเป็นเร่งด่วนที่จะต้องเสนอโครงการใหม่ ซึ่งไม่อยู่ในแผนปฏิบัติราชการประจำปีของจังหวัดและกลุ่มจังหวัด ให้จังหวัดหรือกลุ่มจังหวัดจัดทำโครงการใหม่ตามหลักเกณฑ์การจัดทำแผนปฏิบัติราชการประจำปี โดยให้ผู้ว่าราชการจังหวัดหรือหัวหน้ากลุ่มจังหวัด นำเสนอโครงการเพื่อขอความเห็นชอบจากคณะกรรมการบริหารงานจังหวัดแบบบูรณาการ (ก.บ.จ.) หรือคณะกรรมการบริหารงานกลุ่มจังหวัดแบบบูรณาการ (ก.บ.ก.) แล้วแต่กรณี ทั้งนี้ เมื่อ ก.บ.จ. หรือ ก.บ.ก. ให้ความเห็นชอบในการปรับแผนปฏิบัติราชการประจำปีของจังหวัด หรือแผนปฏิบัติราชการประจำปีของกลุ่มจังหวัด พร้อมทั้งเห็นชอบการโอนเปลี่ยนแปลงงบประมาณรายจ่ายของจังหวัดหรือกลุ่มจังหวัด ให้ผู้ว่าราชการจังหวัดหรือหัวหน้ากลุ่มจังหวัดจัดส่งคำขอเปลี่ยนแปลงโครงการตามแบบฟอร์มที่กำหนด มายังฝ่ายเลขานุการคณะอนุกรรมการประจำภาค หรือคณะอนุกรรมการที่ ก.น.บ. มอบหมาย เพื่อพิจารณาถ้อยแถลง และเสนอขอความเห็นชอบจากประธานอนุกรรมการประจำภาค หรือประธานอนุกรรมการที่ ก.น.บ. มอบหมาย โดยให้จังหวัดและกลุ่มจังหวัดเสนอคำขอเปลี่ยนแปลงโครงการมายังฝ่ายเลขานุการคณะอนุกรรมการประจำภาค หรือคณะอนุกรรมการที่ ก.น.บ. มอบหมาย ภายในวันอังคารที่ ๑๕ สิงหาคม ๒๕๖๖

๒. การเปลี่ยนแปลงโครงการตามแผนปฏิบัติราชการประจำปีของจังหวัดและกลุ่มจังหวัด ในกรณีอื่นๆ ให้เป็นอำนาจของ ก.บ.จ. หรือ ก.บ.ก. พิจารณาให้ความเห็นชอบโดยหารือสำนักงบประมาณและดำเนินการตามระเบียบการบริหารงบประมาณที่เกี่ยวข้องอย่างเคร่งครัด ทั้งนี้ ให้รายงานการเปลี่ยนแปลงดังกล่าวให้คณะอนุกรรมการประจำภาค หรือคณะอนุกรรมการที่ ก.น.บ. มอบหมาย ทราบภายใน ๑๕ วัน นับแต่วันสิ้นไตรมาสที่ได้รับอนุมัติให้เปลี่ยนแปลงโครงการ ได้แก่

๒.๑ โครงการที่ ก.บ.ก. ให้ความเห็นชอบแต่ยังไม่ได้รับการจัดสรรงบประมาณ (โครงการที่ได้รับความเห็นชอบในกรอบวงเงิน และโครงการที่ได้รับความเห็นชอบเกินกรอบวงเงิน) เฉพาะโครงการตามแผนปฏิบัติราชการประจำปีนั้นๆ

๒.๒ โครงการเดิมที่มีการเปลี่ยนแปลงกิจกรรม หรือพื้นที่ดำเนินการ หรือแผนการใช้จ่ายงบประมาณ หรือยกเลิกการดำเนินการโครงการ หรือกิจกรรมภายใต้โครงการ

๒.๓ การเปลี่ยนแปลงรายละเอียดของโครงการที่ไม่มีผลกระทบต่อวัตถุประสงค์ของโครงการ กิจกรรม หรือรายการตามแผนการปฏิบัติงานและแผนการใช้จ่ายงบประมาณ ดังนี้

๒.๓.๑ การแก้ไขข้อความที่พิมพ์คลาดเคลื่อน ตกหล่น ให้ถูกต้องตามข้อเท็จจริงที่ได้รับจัดสรรงบประมาณ

๒.๓.๒ การเปลี่ยนแปลงประเภทงบรายจ่าย โดยไม่มีผลทำให้เปลี่ยนแปลงวัตถุประสงค์ของรายการตามที่ได้รับอนุมัติไว้เดิม

๒.๓.๓ การเปลี่ยนแปลงหน่วยดำเนินงาน โดยวัตถุประสงค์ของโครงการ กิจกรรม พื้นที่ดำเนินการ และกลุ่มเป้าหมายไม่เปลี่ยนแปลง

๒.๓.๔ การเปลี่ยนแปลงกิจกรรม หรือพื้นที่ดำเนินการ ที่ไม่กระทบต่อกลุ่มเป้าหมายหรือวัตถุประสงค์ของโครงการ

๒.๓.๕ การเปลี่ยนแปลงรายละเอียดของแบบรูปรายการสิ่งก่อสร้างเพื่อให้เหมาะสมกับสภาพพื้นที่ที่จะดำเนินการก่อสร้าง

๒.๓.๖ การเปลี่ยนแปลงรายละเอียดครุภัณฑ์ ชนิด จำนวน คุณลักษณะ เฉพาะ (Specification) ที่ไม่มีผลกระทบต่อการใช้งาน (Capacity) หรือไม่มีผลต่อการเปลี่ยนแปลงประเภทหรือปริมาณครุภัณฑ์ที่ได้รับอนุมัติ

๒.๓.๗ การเปลี่ยนแปลงรายละเอียดกิจกรรมในงบดำเนินงาน อาทิ สถานที่ จัด จำนวนผู้เข้าร่วม จำนวนรุ่น ค่าวัสดุ ค่าใช้สอย ค่าตอบแทน และระยะเวลาที่ไม่ทำให้จำนวนกลุ่มเป้าหมายหรือผู้ได้รับประโยชน์น้อยลง

๒.๔ การขยายผลโครงการที่ดำเนินการแล้วเสร็จเพื่อเพิ่มเติมเป้าหมายโครงการเดิม ให้บรรลุผลสัมฤทธิ์มากยิ่งขึ้น

๒.๕ การใช้งบประมาณเหลือจ่าย เพื่อเป็นค่าใช้จ่าย ดังนี้

๒.๕.๑ การจ่ายเงินตามคำพิพากษาของศาล เฉพาะกรณีงบบริหารจัดการของจังหวัดหรือกลุ่มจังหวัดไม่เพียงพอ

๒.๕.๒ การจ่ายเงินชดเชยค่างานก่อสร้างตามสัญญาแบบปรับราคาได้ (ค่า K) (กรณีกลุ่มจังหวัดเดิม ให้เบิกเงินชดเชยค่างานก่อสร้างฯ (ค่า K) จากงบประมาณเหลือจ่ายของกลุ่มจังหวัดที่จังหวัดสังกัดในปัจจุบัน

๒.๕.๓ ค่าใช้จ่ายในการบำรุง ดูแล รักษา หรือค่าสาธารณูปโภคฯ ของสินทรัพย์ที่อยู่ระหว่างการโอนสินทรัพย์ให้ส่วนราชการ เฉพาะสินทรัพย์ที่เกิดขึ้นจากการดำเนินโครงการตามแผนปฏิบัติการราชการประจำปีของจังหวัดและกลุ่มจังหวัดเท่านั้น

๓. สำหรับการเปลี่ยนแปลงโครงการนอกเหนือจากกรณีดังกล่าวข้างต้น ให้จังหวัดและกลุ่มจังหวัดดำเนินการตามระเบียบการบริหารงบประมาณที่เกี่ยวข้อง ทั้งนี้ การเปลี่ยนแปลงโครงการทุกกรณี ต้องเป็นผลที่เกิดขึ้นจากการดำเนินโครงการและใช้จ่าย

งบประมาณตามแผนปฏิบัติการประจำปีของจังหวัดและกลุ่มจังหวัดเท่านั้น เนื่องจากอยู่ในอำนาจหน้าที่กำกับดูแลของ ก.น.บ.

๔. ให้ ก.บ.จ. หรือ ก.บ.ก. รายงานผลการเปลี่ยนแปลงโครงการทั้งหมดให้คณะอนุกรรมการประจำภาค หรือคณะอนุกรรมการที่ ก.น.บ. มอบหมายทราบตามแบบฟอร์มที่กำหนด ภายใน ๓๐ วันหลังจากสิ้นสุดปีงบประมาณ

๒. หลักเกณฑ์ ว่าด้วยการใช้งบประมาณรายจ่าย การโอนเงินจัดสรรหรือการเปลี่ยนแปลงเงินจัดสรร พ.ศ. ๒๕๖๒

ข้อ ๘ กรณีมีความจำเป็นเพื่อจัดทำผลผลิตหรือโครงการให้บรรลุเป้าหมาย ตามแผนการปฏิบัติงานและแผนการใช้จ่ายงบประมาณ หัวหน้าหน่วยรับงบประมาณ อาจโอนเงินจัดสรรหรือเปลี่ยนแปลง เงินจัดสรร ภายใต้แผนงาน ผลผลิต หรือโครงการเดียวกันได้ โดยไม่ต้องขออนุมัติจากสำนักงบประมาณ ภายใต้เงื่อนไข ดังนี้

(๒) ต้องไม่นำไปกำหนดเป็นอัตราบุคลากรตั้งใหม่ รายการค่าจัดหาครุภัณฑ์ ยานพาหนะ รายการค่าครุภัณฑ์ที่มีวงเงินต่อหน่วยตั้งแต่หนึ่งล้านบาทขึ้นไป รายการค่าที่ดิน รายการค่าสิ่งก่อสร้าง ที่มีวงเงินต่อหน่วยตั้งแต่สิบล้านบาทขึ้นไป หรือเป็นค่าใช้จ่ายในการเดินทางไปราชการต่างประเทศชั่วคราว ที่ไม่ได้กำหนดไว้ในแผนการปฏิบัติงานและแผนการใช้จ่ายงบประมาณ และต้องไม่เป็นการก่อหนี้ผูกพันข้ามปีงบประมาณ

นางสาวอรุณี ชาญหัต
ผู้แทนกลุ่มจังหวัดฯ

จังหวัดสุรินทร์ ขอใช้เงินเหลือจ่ายจากโครงการตามแผนปฏิบัติราชการกลุ่มจังหวัดภาคตะวันออกเฉียงเหนือตอนล่าง ๑ ประจำปีงบประมาณ พ.ศ. ๒๕๖๖
โครงการพัฒนาโครงสร้างพื้นฐาน และสิ่งอำนวยความสะดวกด้านการท่องเที่ยว
กิจกรรมหลัก พัฒนาโครงสร้างพื้นฐาน และสิ่งอำนวยความสะดวกด้านการท่องเที่ยว
รายการ ก่อสร้างถนนลาดยางแอสฟัลติกคอนกรีต สาย สร.๔๐๐๔ แยกทางหลวงหมายเลข ๒๓๒๘ - บ้านนาสนวน ตำบลจรัส อำเภอบัวเขต จังหวัดสุรินทร์ ผิวจราจรกว้าง ๗.๐๐ เมตร ไหล่ทางข้างละ ๐.๐๐ - ๒.๕๐ เมตร ระยะทาง ๑.๑๒๕ กิโลเมตร งบประมาณ ๑๑,๕๐๐,๐๐๐ บาท ขอเชิญจังหวัดสุรินทร์ชี้แจงเหตุผลความจำเป็นค่ะ

ที่	โครงการ/กิจกรรม/รายการ (เดิม)		โครงการ/กิจกรรม/รายการ (ใหม่)		เหตุผล
	สรุปสาระสำคัญ	งบประมาณ (บาท)	สรุปสาระสำคัญ	งบประมาณ (บาท)	
๑	<p>โครงการการพัฒนาแหล่งน้ำเพื่อการเกษตร กิจกรรมหลัก พัฒนาและบริหารจัดการน้ำเพื่อการเกษตรอย่างยั่งยืนในเขตนครชัยบุรีรินทร์ งบลงทุน : ที่ดินและสิ่งก่อสร้าง จำนวน ๓ รายการ ดังนี้</p> <p>๑. รายการขุดลอกอ่างเก็บน้ำห้วยเสนง ตำบลเจียงอำเภอมืองสุรินทร์ จังหวัดสุรินทร์ ปริมาตรดินขุดไม่น้อยกว่า ๔๐๐,๐๐๐ ลูกบาศก์เมตร</p> <p>๒. แก้มลิงบ้านตาวาร พร้อมอาคารประกอบ ตำบลโคกสะอาดอำเภอลำทะเมนชัย จังหวัดสุรินทร์ ปริมาตรดินขุดไม่น้อยกว่า ๑๒๐,๐๐๐ ลูกบาศก์เมตร</p> <p>๓. ขุดลอกห้วยระวี พร้อมอาคารประกอบ ตำบลบึงอำเภอสินนา จังหวัดสุรินทร์ ปริมาตรดินขุดไม่น้อยกว่า ๘๓,๐๐๐ ลูกบาศก์เมตร</p>	<p>๑๑,๕๐๐,๐๐๐</p> <p>๑๑,๕๐๐,๐๐๐</p> <p>๕,๖๙๕,๐๐๐</p> <p>๑๒๓,๐๐๐</p> <p>๕,๖๘๒,๐๐๐</p>	<p>โครงการพัฒนาโครงสร้างพื้นฐาน และสิ่งอำนวยความสะดวกด้านการท่องเที่ยว กิจกรรมหลัก พัฒนาโครงสร้างพื้นฐาน และสิ่งอำนวยความสะดวกด้านการท่องเที่ยว งบลงทุน : ที่ดินและสิ่งก่อสร้าง รายการ ก่อสร้างถนนลาดยางแอสฟัลติกคอนกรีต สาย สร.๔๐๐๔ แยกทางหลวงหมายเลข ๒๓๒๘ - บ้านนาสนวน ตำบลจรัส อำเภอบัวเขต จังหวัดสุรินทร์ ผิวจราจรกว้าง ๗.๐๐ เมตร ไหล่ทางข้างละ ๐.๐๐ - ๒.๕๐ เมตร ระยะทาง ๑.๑๒๕ กิโลเมตร</p>	<p>๑๑,๕๐๐,๐๐๐</p> <p>๑๑,๕๐๐,๐๐๐</p> <p>๑๑,๕๐๐,๐๐๐</p>	<p>เนื่องจากโครงการเดิมได้ดำเนินการบรรลุวัตถุประสงค์และเป้าหมายดำเนินการตามที่ได้รับการจัดสรรงบประมาณแล้ว และมีเงินเหลือจ่าย จึงได้นำมาจัดทำโครงการพัฒนาโครงสร้างพื้นฐาน และสิ่งอำนวยความสะดวกด้านการท่องเที่ยว รายการก่อสร้างถนนลาดยางแอสฟัลติกคอนกรีต สาย สร.๔๐๐๔ แยกทางหลวงหมายเลข ๒๓๒๘ - บ้านนาสนวน ตำบลจรัส อำเภอบัวเขต จังหวัดสุรินทร์ ผิวจราจรกว้าง ๗.๐๐ เมตร ไหล่ทางข้างละ ๐.๐๐ - ๒.๕๐ เมตร ระยะทาง ๑.๑๒๕ กิโลเมตร เป็นโครงการขยายผล จากโครงการตามแผนปฏิบัติราชการประจำปีงบประมาณ พ.ศ. ๒๕๖๖ (Y๑) ซึ่งเส้นทางดังกล่าวเป็นเส้นทางเชื่อมไปยังแหล่งท่องเที่ยวสำคัญของจังหวัดสุรินทร์ เช่น อ่างเก็บน้ำบ้านจรัส ผานางคอย</p>

ที่	โครงการ/กิจกรรม/รายการ (เดิม)		โครงการ/กิจกรรม/รายการ (ใหม่)		เหตุผล
	สรุปสาระสำคัญ	งบประมาณ (บาท)	สรุปสาระสำคัญ	งบประมาณ (บาท)	
	หน่วยดำเนินการ : โครงการชลประทานสุรินทร์		หน่วยดำเนินการ : แขวงทางหลวงชนบทสุรินทร์		แหล่งท่องเที่ยวเชิงศาสนา เช่น วัดเขาศาลา ด่านพรมแดนช่องจอม อำเภอ กาบเชิง จังหวัดสุรินทร์ รวมถึงการเชื่อมโยงไปด้าน ศุลกากรช่องสะง่า อำเภอ ภูสิงห์ จังหวัดศรีสะเกษ จึงขอรับการสนับสนุน งบประมาณเหลือจ่ายเพื่อ ดำเนินโครงการดังกล่าว
	รวมทั้งสิ้น	๑๑,๕๐๐,๐๐๐	รวมทั้งสิ้น	๑๑,๕๐๐,๐๐๐	

นายวีระพงษ์ สว่างสิริทิพย์ จังหวัดสุรินทร์ได้ดำเนินโครงการพัฒนาโครงสร้างพื้นฐาน และสิ่งอำนวยความสะดวกด้านการท่องเที่ยว กิจกรรมหลัก พัฒนาโครงสร้างพื้นฐาน และสิ่งอำนวยความสะดวกด้านการท่องเที่ยว รายการก่อสร้างถนนลาดยางแอสฟัลติกคอนกรีต สาย สร.๔๐๐๔ แยกทางหลวงหมายเลข ๒๓๒๘ - บ้านนาสนวน ตำบลจรัส อำเภอบัวเขต จังหวัดสุรินทร์ ผิวจราจรกว้าง ๗.๐๐ เมตร ไหล่ทางกว้างข้างละ ๐.๐๐ - ๐.๒๕ เมตร ความหนา ๐.๐๕ เมตร ระยะทาง ๑.๒๐๐ กิโลเมตร ในงบประมาณส่วนที่เป็น y๑ เสร็จเรียบร้อยแล้ว และมีเงินเหลือจ่ายจากการดำเนินโครงการ กิจกรรมอื่น จึงขอใช้เงินเหลือจ่ายดังกล่าวมาดำเนินกิจกรรมรายการก่อสร้างถนนลาดยางแอสฟัลติกคอนกรีต สาย สร.๔๐๐๔ แยกทางหลวงหมายเลข ๒๓๒๘ - บ้านนาสนวน ตำบลจรัส อำเภอบัวเขต จังหวัดสุรินทร์ ผิวจราจรกว้าง ๗.๐๐ เมตร ไหล่ทางข้างละ ๐.๐๐ - ๒.๕๐ เมตร ระยะทาง ๑.๑๒๕ กิโลเมตร เพื่อขยายผลโครงการเนื่องจากถนนเส้นดังกล่าวมีความสำคัญด้านเศรษฐกิจเชื่อมโยงแหล่งท่องเที่ยวไปยังจังหวัดบุรีรัมย์ เส้นทางสวนผลไม้ และยังเชื่อมต่อไปยังกลุ่มจังหวัดภาคตะวันออกเฉียงเหนือตอนล่าง ๒ ด้านศุลกากรช่องสะง่า อำเภอภูสิงห์ จังหวัดศรีสะเกษ เป็นการส่งเสริมการท่องเที่ยวในภาพรวมของกลุ่มจังหวัดนครชัยบุรีรินทร์ จึงเรียนที่ประชุมเพื่อพิจารณาครับ

ประธาน

ขอให้ทางฝ่ายเลขานุการ ช่วยชี้แจงระเบียบเกี่ยวกับการขอใช้เงินเหลือครั้งนี้ด้วยครับ

นางสาวอรุณี ชาญหัต
ผู้แทนกลุ่มจังหวัดฯ

ภายหลังจากที่ประชุมได้พิจารณาให้ความเห็นชอบการขอใช้เงินเหลือจ่ายแล้ว ทางกลุ่มจังหวัดต้องจัดส่งเอกสารเพื่อขออนุมัติโอนเปลี่ยนแปลงไปยังสำนักงบประมาณเพื่อพิจารณาให้ความเห็นชอบ เนื่องจากเป็นรายการที่ขอใช้เงินเหลือจ่ายข้ามโครงการจากโครงการพัฒนาแหล่งน้ำเพื่อการเกษตร ไปดำเนินโครงการพัฒนาโครงสร้างพื้นฐาน และสิ่งอำนวยความสะดวกด้านการท่องเที่ยว และมีวงเงินงบประมาณเกิน ๑๐ ล้านบาทค่ะ

ประธาน กรรมการท่านใดมีข้อซักถาม หรือแสดงความคิดเห็นก่อนลงมติเห็นชอบเชิญเลยครับ

นายมหิทธิ จันทรฉายะ ผู้อำนวยการสำนักงาน
งบประมาณเขตที่ ๙ ขออนุญาตท่านประธานครับ มีข้อสังเกตอยู่ ๒ ประเด็นครับ เนื่องจากการขอใช้
เงินเหลือจ่ายดังกล่าวเป็นไปตามหลักเกณฑ์การปรับปรุงแผนปฏิบัติการประจำปี และ
การเปลี่ยนแปลงโครงการ ของจังหวัดและกลุ่มจังหวัด ประจำปีงบประมาณ พ.ศ. ๒๕๖๖
(มติคณะกรรมการนโยบายการบริหารงานเชิงพื้นที่แบบบูรณาการ (ก.น.บ.) ครั้งที่ ๑/๒๕๖๕
เมื่อวันที่ ๑๙ ตุลาคม ๒๕๖๕) ข้อ ๒.๔ การขยายผลโครงการที่ดำเนินการแล้วเสร็จเพื่อ
เพิ่มเติมเป้าหมายโครงการเดิมให้บรรลุผลสัมฤทธิ์มากยิ่งขึ้น จึงขอเรียนถามประเด็นที่ ๑ การ
ขยายผลโครงการ จากโครงการเดิมที่ดำเนินการไปแล้วความระยะทาง ๑.๒ กิโลเมตร ตามที่
ลงนามในสัญญาจ้าง งบประมาณ ๑๙.๙๗๙๐ ล้านบาท เป้าหมายเดิมคืออะไร และการขยาย
ผลครั้งนี้มีเป้าหมายและผลสัมฤทธิ์อย่างไร ประเด็นข้อที่ ๒ โครงการเดิมที่ดำเนินการแล้ว
ระยะทาง ๑.๒๐๐ กม. ในงบประมาณ ๑๙.๙๗๙๐ ล้านบาท ค่าเฉลี่ยคิดเป็น ๑๖.๖ ล้าน
บาท/กม. โดยประมาณ การขอดำเนินการเพื่อขยายผลในครั้งนี้อยู่ระยะทาง ๑.๑๒๕ กม.
งบประมาณ ๑๑.๕๐๐ ล้านบาท ค่าเฉลี่ยคิดเป็น ๑๐.๒๒ ล้านบาท ซึ่งแตกต่างจากเดิม
กม.ละ ๖.๔ ล้านบาทโดยประมาณ คิดเป็นประมาณร้อยละ ๔๐ ขอถามว่าในแบบประมาณ
ราคาใน ปร.๔ และ ปร.๕ มีการประมาณราคาอย่างไร ทำไมจึงแตกต่างกัน ขอคำชี้แจงด้วยครับ

นายชูโต อุทัยวัฒน์ ผู้แทน ทช.สร ประเด็นราคาที่แตกต่างกัน เนื่องจากช่วงที่ ๒ มีการอำนวยความสะดวก และปรับปรุง
ถนนที่น้ำท่วม จึงทำให้มีความแตกต่างถึงร้อยละ ๔๐ ครับ

นายวีระพงษ์ สว่างสิริทิพย์ ขออนุญาตชี้แจงเพิ่มเติมครับ เนื่องจากสายทางเดิมมีการขยายสะพานด้วย การก่อสร้าง
ผู้แทน สนจ.สร. สะพานเป็นจุดที่ค่อนข้างอันตราย คดเคี้ยวอยู่บริเวณชายแดน มีจุดขึ้นและลงเนิน มีความแคบ
มีจุดอันตรายที่ลงเนินขึ้นเนินและโค้ง จึงต้องทำการขยายเพื่อลดอุบัติเหตุ และความปลอดภัย
ของผู้สัญจรไปมา ซึ่งคณะตรวจติดตามงานได้ลงไปสำรวจเป็นที่เรียบร้อยแล้ว ส่วนการขอใช้เงิน
เหลือจ่ายเพื่อขยายผลเป็นการส่งเสริมการท่องเที่ยวเนื่องจากเป็นจุดที่ผ่านแหล่งท่องเที่ยวที่นิยม
หลายแห่ง จึงเรียนที่ประชุมเพื่อพิจารณาครับ

นายมหิทธิ จันทรฉายะ ขออนุญาตท่านประธานครับ ผมขอให้ท่านอธิบายถึงผลสัมฤทธิ์ที่เพิ่มขึ้นว่า
ผู้แทนสำนักงาน งบประมาณเขตที่ ๙ เพิ่มขึ้นอย่างไร และกรณีที่ท่านอธิบายผมมีความเห็นว่าควรขอใช้งบประมาณของจังหวัด
มากกว่างบกลุ่มจังหวัดเนื่องจากได้ประโยชน์เพียงจังหวัดเดียว ไม่ได้อำนวยความสะดวกด้าน
การท่องเที่ยวของกลุ่มจังหวัดนครชัยบุรีรินทร์แต่อย่างใด ขอคำอธิบายด้วยครับ เนื่องจากอาจ
ขัดต่อหลักเกณฑ์ในการขอใช้เงินเหลือจ่ายครับ

นายวีระพงษ์ สว่างสิริทิพย์ ขออนุญาตชี้แจงเพิ่มเติมครับ การขยายผลดังกล่าวเป็นเส้นทางที่สามารถเชื่อมโยงแหล่ง
ผู้แทน สนจ.สร. ท่องเที่ยวไปยังจังหวัดบุรีรัมย์ ได้ครับ และยังเชื่อมโยงไปถึงกลุ่มจังหวัดภาคตะวันออกเฉียงเหนือ
ตอนล่าง ๒ ด้านบุคลากรช่างสง่างาม อำเภอกุฉินารายณ์ จังหวัดศรีสะเกษ ซึ่งเป็นการส่งเสริมการ
ท่องเที่ยวในภาพรวมของกลุ่มจังหวัดนครชัยบุรีรินทร์ครับ

นายมหิทธิ จันทร์ฉาย ขออนุญาตท่านประธานครับ ผมขอให้ท่านเพิ่มเติมเหตุผลในระเบียบวาระการ
 ผู้อำนวยการสำนักงาน ประชุมหน้าที่ ๑๘ ว่ามีผลสัมฤทธิ์หรือเป้าหมายที่เพิ่มขึ้นอย่างไร เช่น ประโยชน์ด้าน
 งบประมาณเขตที่ ๙ การท่องเที่ยวหรือรายได้จากการท่องเที่ยวเพิ่มขึ้น และสอดคล้องกับการขอใช้งบประมาณของ
 กลุ่มจังหวัดอย่างไร ขอขอบคุณครับ

นายพิจิตร บุญทัน ขออนุญาตท่านประธานครับ เส้นทางเลียบชายแดนไปทางจังหวัดบุรีรัมย์ ยาวมาถึง
 ผวนดงรัก ติดต่อกับบุรีรัมย์ ผ่านทางช่องจอม บัวเขต ช่องสง่า ศรีสะเกษ เป็นเส้นทางท่องเที่ยว
 ชายแดนผ่านปราสาทตาควาย ปราสาทตาเมียนทม ซึ่งถือเป็นเส้นทางท่องเที่ยวสายสำคัญ
 จึงขอเรียนเพิ่มเติมให้ที่ประชุมทราบครับ

ประธาน ขอขอบคุณผู้ว่าราชการจังหวัดสุรินทร์ ขอขอบคุณท่านผู้อำนวยการสำนักงานงบประมาณ
 เขตที่ ๙ ที่ให้ข้อสังเกตที่เป็นประโยชน์ และขอขอบคุณคณะกรรมการทุกท่านที่เข้าร่วมประชุมใน
 ครั้งนี้ ผมขอให้ที่ประชุมลงมติในวาระนี้ครับ

มติที่ประชุม เห็นชอบการโอนเปลี่ยนแปลงงบประมาณรายจ่ายประจำปีงบประมาณ พ.ศ. ๒๕๖๖ กรณี
 เงินเหลือจ่ายของจังหวัดสุรินทร์ โครงการพัฒนาแหล่งน้ำเพื่อการเกษตร กิจกรรมหลัก
 พัฒนาและบริหารจัดการน้ำเพื่อการเกษตรอย่างยั่งยืนในเขตนครชัยบุรีรินทร์ จำนวน ๓
 รายการ เพื่อดำเนินโครงการพัฒนาโครงสร้างพื้นฐาน และสิ่งอำนวยความสะดวกด้าน
 การท่องเที่ยว กิจกรรมหลัก พัฒนาโครงสร้างพื้นฐาน และสิ่งอำนวยความสะดวกด้านการ
 ท่องเที่ยว รายการก่อสร้างถนนลาดยางแอสฟัลติกคอนกรีต สาย สร.๔๐๐๔ แยกทาง
 หลวงหมายเลข ๒๓๒๘ - บ้านนาสนวน ตำบลจรัส อำเภอบัวเขต จังหวัดสุรินทร์
 ผิวจราจรกว้าง ๗.๐๐ เมตร ไหล่ทางข้างละ ๐.๐๐ - ๒.๕๐ เมตร ระยะทาง ๑.๑๒๕
 กิโลเมตร งบประมาณ ๑๑,๕๐๐,๐๐๐ บาท โดยขอให้ปฏิบัติตามระเบียบของทางราชการ
 อย่างเคร่งครัด

ระเบียบวาระที่ ๕ เรื่องอื่น ๆ (ไม่มี)

เลิกประชุม ๑๑.๓๐ น.

(ลงชื่อ)



ผู้จัดบันทึก

(ลงชื่อ)



ผู้ตรวจรายงาน ฯ

(นางกรรณา ลีออดุลย์)

(นางสาวอรุณี ชาญหัด)

นักวิเคราะห์นโยบายและแผนชำนาญการ

ผู้อำนวยการกลุ่มงานบริหารยุทธศาสตร์กลุ่มจังหวัด

ภาคตะวันออกเฉียงเหนือตอนล่าง ๑