



**แผนพัฒนาเศรษฐกิจภูมิภาคเอกชน  
กลุ่มจังหวัดภาคตะวันออกเจียงเหนือตอนล่าง 1  
ประจำปีงบประมาณ พ.ศ. 2566 - 2570**

# สารบัญ

1	บทนำ	หน้า	1
2	บทสรุปผู้บริหาร		3
<b>เศรษฐกิจในพื้นที่</b>			
3	ภาพรวมด้านเศรษฐกิจ		5
<b>ความท้าทายที่ยิ่งใหญ่และโอกาสในการเปลี่ยนแปลง</b>			
4	ความท้าทาย		14
5	โอกาส		16

## แผนพัฒนาเศรษฐกิจภูมิภาคเอกชน ประจำปีงบประมาณ พ.ศ. 2566 – 2570



6	วิสัยทัศน์	หน้า	19
7	ภารกิจ		19
8	มิตินโยบาย		20
9	คำเป้าหมาย		23
10	โครงการ		38
	• ความสอดคล้องของโครงการที่กกร. ต้องการรับผิดชอบหลัก กับแผน 3 ระดับของภาครัฐ		47
	• ความสอดคล้องของโครงการที่กกร. ต้องการรับผิดชอบหลัก กับนโยบายของรัฐบาล		48

## 1

## บทนำ



แผนพัฒนาเศรษฐกิจ ทั้งแผนพัฒนาระดับภาค กลุ่มจังหวัด และจังหวัด เป็นแผนที่สำนักงานสภาพัฒนาการเศรษฐกิจและสังคมแห่งชาติ จัดทำขึ้นเพื่อเป็นกรอบให้หน่วยงานหรือส่วนราชการในพื้นที่ใช้พัฒนาในช่วงระยะเวลา 5 ปี โดยสอดคล้องกับยุทธศาสตร์ชาติ 20 ปี พ.ศ. 2561 - 2580 ซึ่งมีวัตถุประสงค์และเป้าหมายให้หน่วยงานโดยเฉพาะภาคราชการใช้ในการขับเคลื่อนพัฒนาพื้นที่

อย่างไรก็ตามกลไกการทำงานภาคเอกชนก็มีความต้องการและบริบทเฉพาะที่มีความสำคัญต่อการพัฒนาพื้นที่และขับเคลื่อนเศรษฐกิจรายภูมิภาคเช่นเดียวกัน จึงเกิดเป็นที่มาของโครงการจัดทำแผนพัฒนาเศรษฐกิจภูมิภาคภาคเอกชน ประจำปีงบประมาณ พ.ศ.2566 - 2570 ซึ่งเป็นความร่วมมือระหว่างคณะกรรมการร่วมภาคเอกชน 3 สถาบัน (กกร.) กับ กระทรวงการอุดมศึกษา วิทยาศาสตร์ วิจัยและนวัตกรรม (อว.) โดยได้มีการลงนามใน “บันทึกข้อตกลงความร่วมมือด้านการจัดทำแผนพัฒนาเศรษฐกิจภาคเอกชนระดับภูมิภาค” เมื่อวันที่ 31 มกราคม 2565 ในการจัดทำและกบทวนแผนจากความต้องการ โอกาส รวมถึงข้อจำกัดในพื้นที่ของภาคเอกชนเพื่อจัดทำแผนยุทธศาสตร์ที่เน้นทางด้านเศรษฐกิจ สำหรับภาคเอกชนในพื้นที่ให้มีการกิจและบทบาทไปในทิศทางเดียวกัน และสอดคล้องกับแผนพัฒนาต่างๆ

การดำเนินโครงการปีแรก ระยะที่ 1 ในปี พ.ศ.2565 ดำเนินการทั้งหมด 17 แผน ประกอบไปด้วยแผนระดับภาค 5 แผน ระดับกลุ่มจังหวัด 6 แผน ระดับจังหวัด 6 แผน ส่วนในปี พ.ศ. 2566 ระยะที่ 2 นั้น ดำเนินการทั้งหมด 30 แผน ประกอบไปด้วยกลุ่มจังหวัด 12 แผน ระดับจังหวัด 18 แผน ซึ่งถือว่าครอบคลุมการจัดทำแผนพัฒนาเศรษฐกิจภูมิภาคภาคเอกชน ระดับภาคและกลุ่มจังหวัดทั่วประเทศ

**โครงการจัดทำแผนพัฒนาเศรษฐกิจภูมิภาคภาคเอกชน ประจำปีงบประมาณ พ.ศ. 2566 - 2570**  
ภายใต้ความร่วมมือระหว่างคณะกรรมการร่วมภาคเอกชน 3 สถาบัน (กกร.)  
กับ กระทรวงการอุดมศึกษา วิทยาศาสตร์ วิจัย และนวัตกรรม (อว.)

การจัดทำแผนพัฒนาเศรษฐกิจภูมิภาคภาคเอกชน พ.ศ.2566 – 2570 เน้นการพัฒนาทาง “ด้านเศรษฐกิจ” เป็นสำคัญ และอยู่บนพื้นฐานการสำรวจความต้องการภาคเอกชน ภายใต้ความพร้อมและโอกาสของพื้นที่ อีกทั้งมีความเชื่อมโยงกับแผนพัฒนาต่างๆ



### ข้อมูลหลักที่ใช้ในการจัดทำแผน

- ข้อมูลปฐมภูมิจากการจัดประชุมระดมความคิดเห็นกับตัวแทนภาคเอกชนในพื้นที่
- ข้อมูลกฤตยภูมิจากหน่วยงานและส่วนราชการที่จัดเก็บ



### พื้นที่จัดทำแผน (ระยะที่ 2)

การจัดทำแผนพัฒนาเศรษฐกิจภูมิภาคภาคเอกชนระยะที่ 2 ทั้งหมด 30 พื้นที่ โดยแบ่งเป็น

- 12 กลุ่มจังหวัด (กลุ่มจังหวัดภาคเหนือตอนบน 2, กลุ่มจังหวัดภาคเหนือตอนล่าง 2, กลุ่มจังหวัดภาคตะวันออกเฉียงเหนือตอนบน 2, กลุ่มจังหวัดภาคตะวันออกเฉียงเหนือตอนกลาง, กลุ่มจังหวัดภาคตะวันออกเฉียงเหนือตอนล่าง 1, กลุ่มจังหวัดภาคตะวันออกเฉียงเหนือตอนล่าง 2, กลุ่มจังหวัดภาคตะวันออก 1, กลุ่มจังหวัดภาคกลางปริมณฑล, กลุ่มจังหวัดภาคกลางตอนล่าง 1, กลุ่มจังหวัดภาคกลางตอนล่าง 2, กลุ่มจังหวัดภาคใต้ฝั่งอ่าวไทย, กลุ่มจังหวัดภาคใต้ชายแดน)
- 18 จังหวัด (เชียงใหม่, เชียงราย, พิษณุโลก, นครสวรรค์, บึงกาฬ, สกลนคร, ขอนแก่น, อุบลราชธานี, นครราชสีมา, ชลบุรี, ปราจีนบุรี, พระนครศรีอยุธยา, นครปฐม, ราชบุรี, เพชรบุรี, ภูเก็ต, สุราษฎร์ธานี, ยะลา)



### วิธีการจัดทำแผน

มหาวิทยาลัย 21 แห่ง ได้แก่ ม.ขอนแก่น, มรท.อุดรธานี, วิทยาเขตบึงกาฬ, มรท.สกลนคร, ม.เทคโนโลยีสุรนารี, ม.อุบลราชธานี, ม.เชียงใหม่, ม.นครสวรรค์, มรท.เชียงราย, มรท.นครสวรรค์, ม.เกษตรศาสตร์ วิทยาเขตกำแพงแสน, มรท.สุราษฎร์ธานี, ม.สงขลานครินทร์, มรท.ยะลา, ม.เทคโนโลยีพระจอมเกล้าธนบุรี, มรท.หมู่บ้านจอมบึง, มทร.สุวรรณภูมิ, มรท.เพชรบุรี, ม.วลัยลักษณ์, มรท.ภูเก็ต, มจพ. วิทยาเขตปราจีนบุรี และ ม.บูรพา

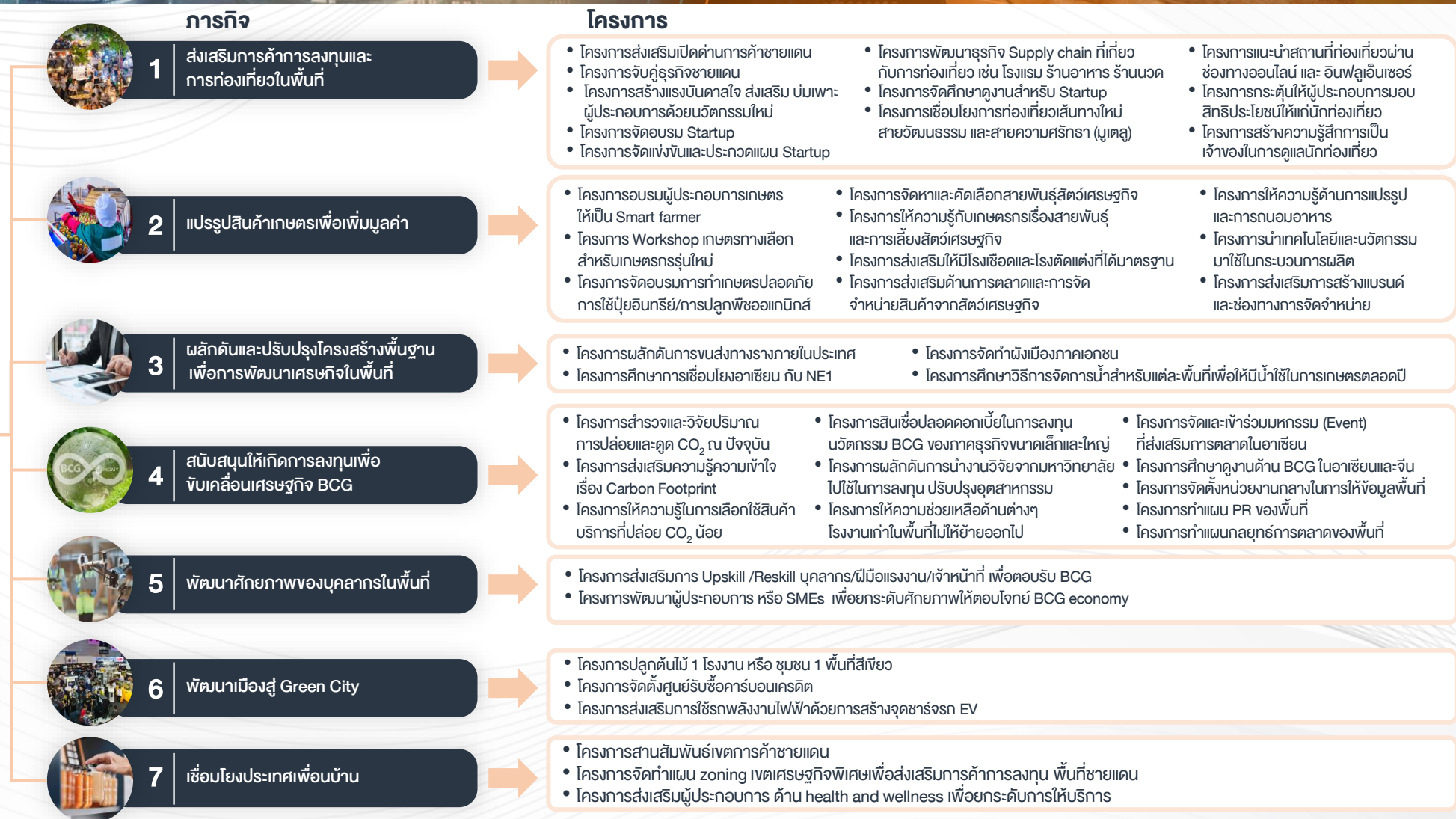
หน่วยงานมหาวิทยาลัยดำเนินการประชุมกับผู้แทนภาคเอกชน คือ หอการค้า, สภาอุตสาหกรรม และสมาคมธนาคาร รวมถึงหน่วยงานอื่นๆ ในพื้นที่เพื่อระดมความคิดเห็น ในความต้องการของภาคเอกชนและจัดทำแผนพัฒนา รวมถึงได้ประชุมวิพากษ์แผนจากตัวแทนหน่วยงาน ทั้งภาครัฐและภาคเอกชนในการสรุปเป็นแผนพัฒนาฉบับสมบูรณ์

## บทสรุปผู้บริหาร

แผนพัฒนาเศรษฐกิจภูมิภาคภาคเอกชน ประจำปีงบประมาณ พ.ศ. 2566-2570  
กลุ่มจังหวัดภาคตะวันออกเฉียงเหนือตอนล่าง 1

**วิสัยทัศน์**

ผู้นำทางเศรษฐกิจและ  
อุตสาหกรรม BCG  
เพื่อคุณภาพชีวิตแห่งเอเชีย  
ตะวันออกเฉียงใต้





# เศรษฐกิจในพื้นที่



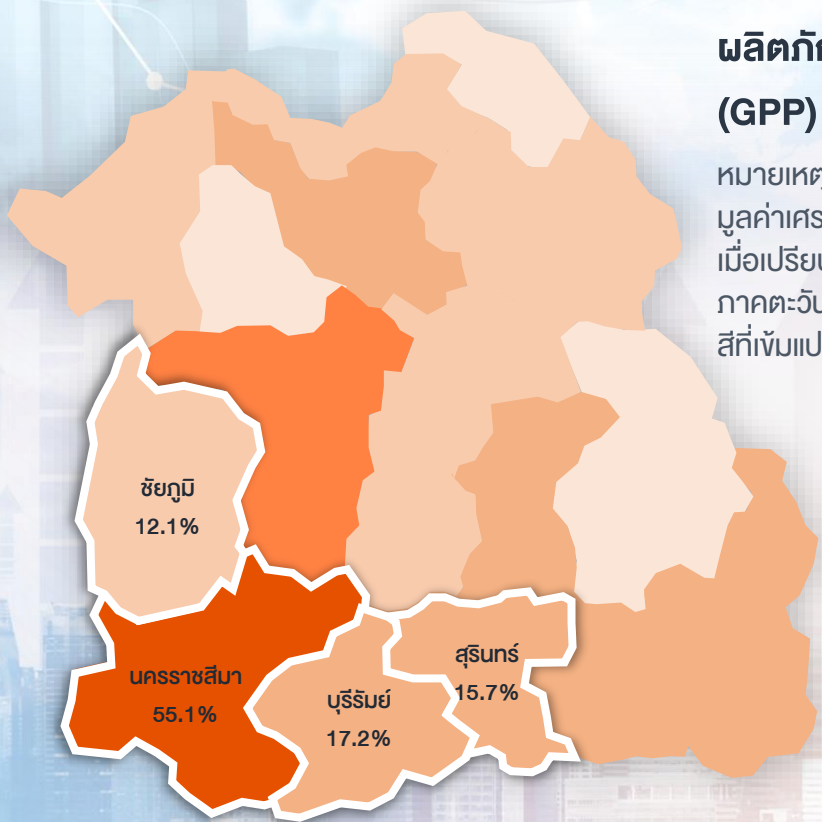
## ภาพรวมด้านเศรษฐกิจ

### กลุ่มจังหวัดภาคตะวันออกเฉียงเหนือตอนล่าง 1

กลุ่มจังหวัดภาคตะวันออกเฉียงเหนือตอนล่าง 1 มีมูลค่าทางเศรษฐกิจโดยรวมมากที่สุดในภาคตะวันออกเฉียงเหนือ โดยกว่าครึ่งมาจากนครราชสีมา นอกจากนี้กลุ่มจังหวัดภาคตะวันออกเฉียงเหนือตอนล่าง 1 มีมูลค่าเศรษฐกิจต่อหัวที่มากที่สุดในภาค จากการที่มีการพึ่งพาภาคอุตสาหกรรมที่มาก

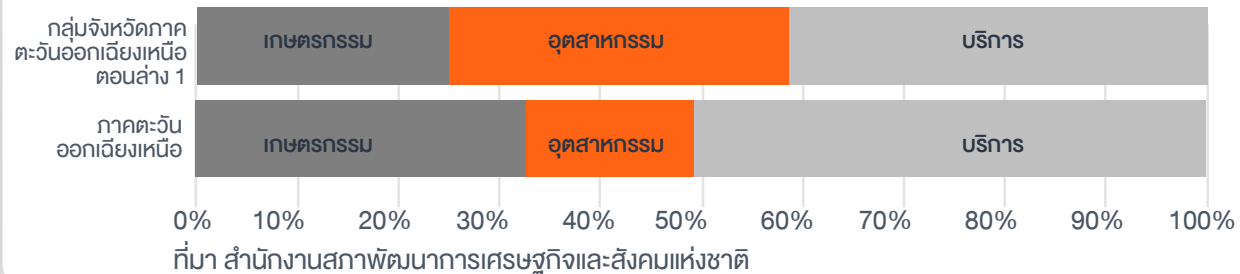
#### ผลิตภัณฑ์มวลรวมจังหวัด (GPP) ปี 2564

หมายเหตุ : % คือสัดส่วนของมูลค่าเศรษฐกิจของแต่ละจังหวัดเมื่อเปรียบเทียบกับกลุ่มจังหวัดภาคตะวันออกเฉียงเหนือตอนล่างและสี่ที่เข้มแปลว่ามีมูลค่าเศรษฐกิจที่สูง

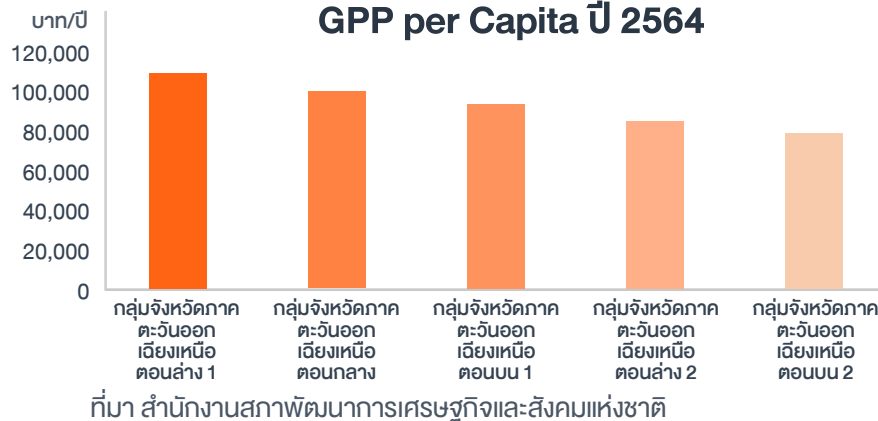


ที่มา สำนักงานสภาพัฒนาการเศรษฐกิจและสังคมแห่งชาติ

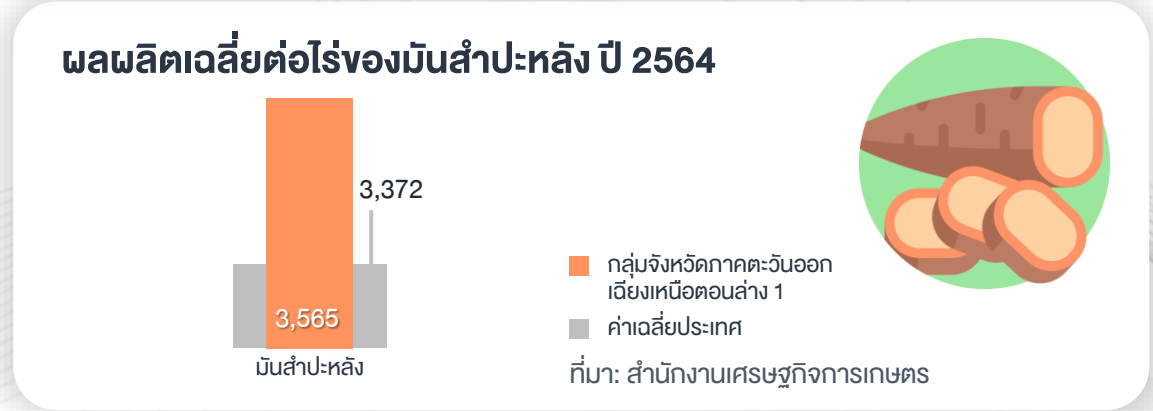
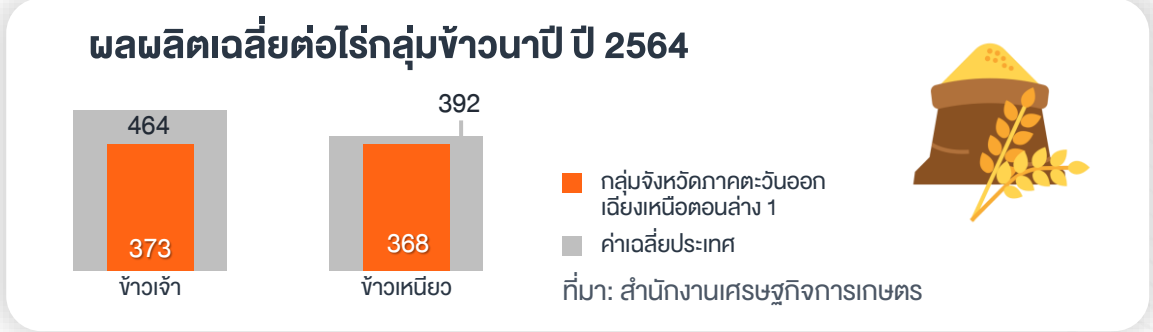
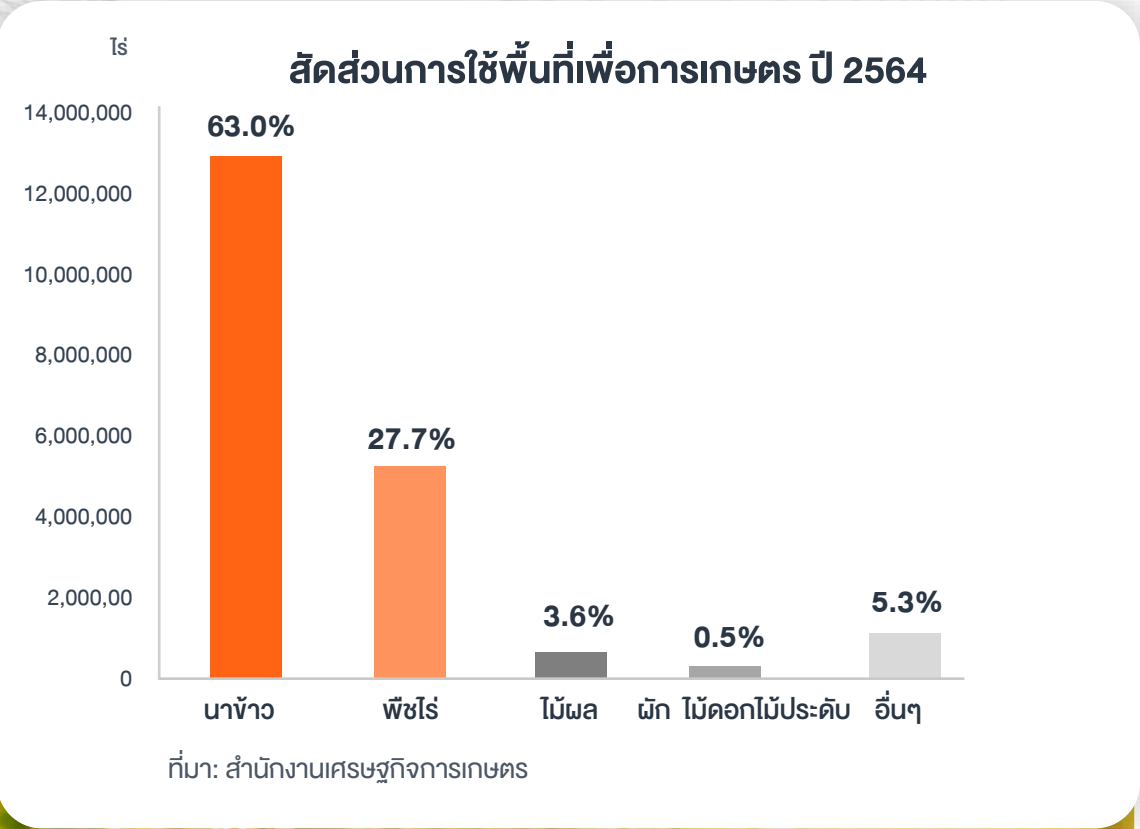
#### โครงสร้างเศรษฐกิจจังหวัดนครราชสีมา กลุ่มจังหวัดภาคตะวันออกเฉียงเหนือตอนล่าง 1 และภาคตะวันออกเฉียงเหนือ ปี 2564



#### GPP per Capita ปี 2564

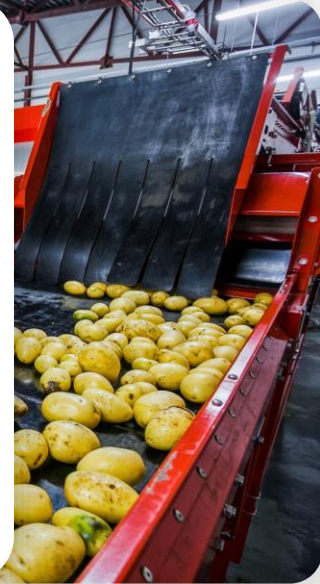
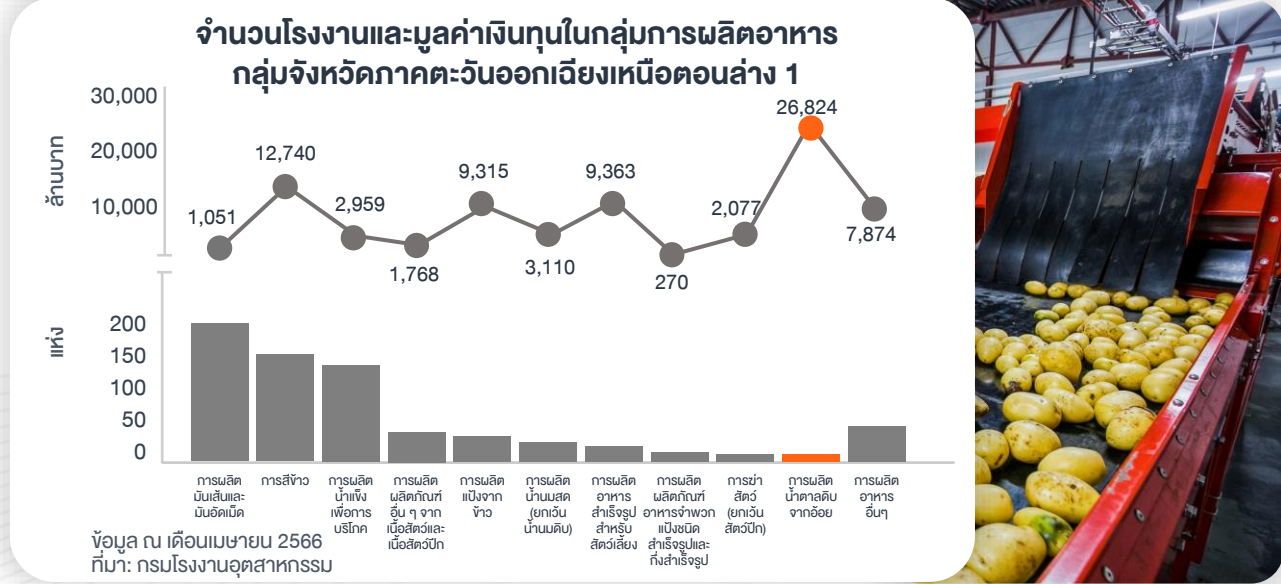
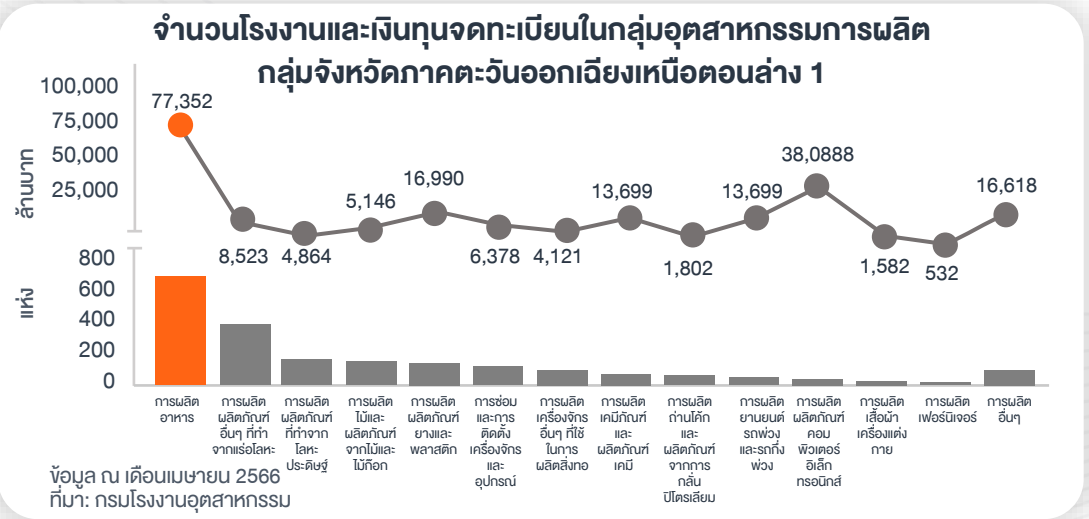
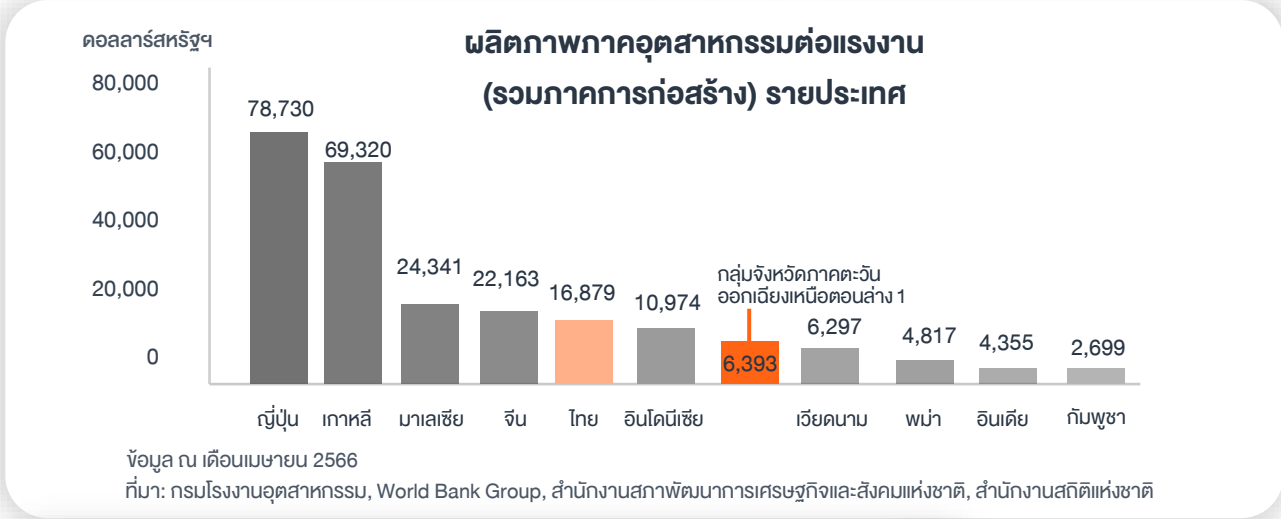
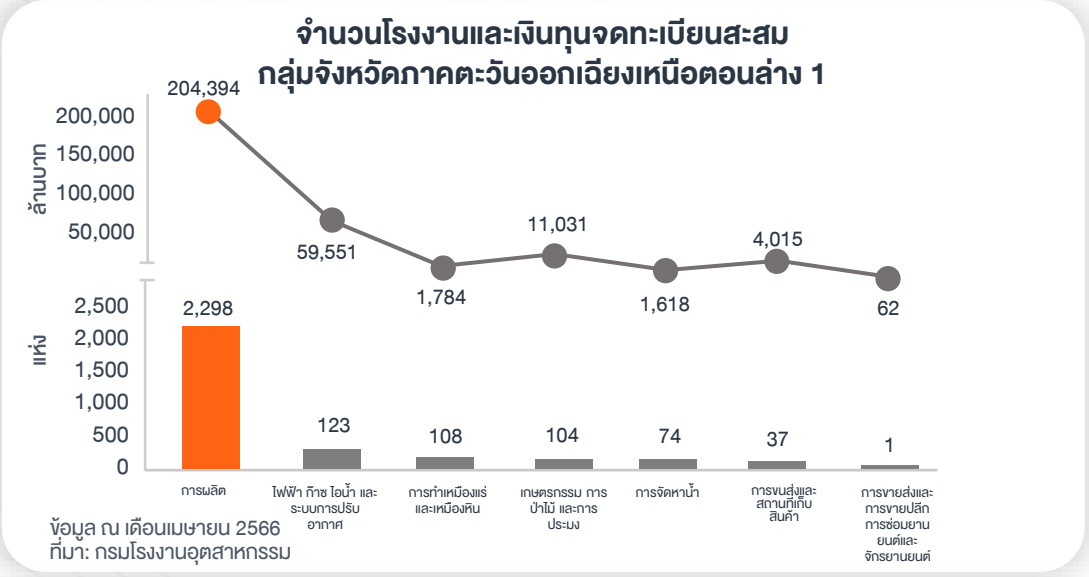


ภาคการเกษตรของกลุ่มจังหวัดภาคตะวันออกเฉียงเหนือตอนล่าง 1 กว่า 60% ใช้เพื่อการเพาะปลูกข้าว แต่ผลผลิตข้าวทั้งข้าวเหนียวและข้าวเจ้ายังอยู่ในระดับต่ำ โดยเฉพาะข้าวนาปรัง จากที่แหล่งน้ำยังไม่ครอบคลุมการเพาะปลูก อย่างไรก็ตามกลุ่มจังหวัดมีผลผลิตเฉลี่ยในกลุ่มพืชไร่โดยเฉพาะมันสำปะหลังที่สูง





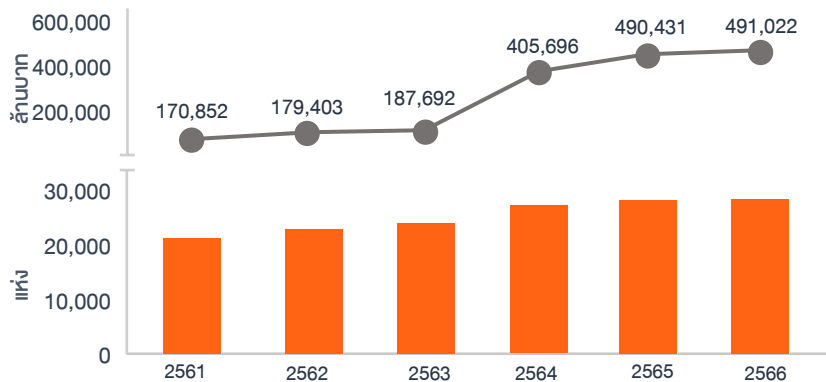
**ภาคอุตสาหกรรมของกลุ่มจังหวัดภาคตะวันออกเฉียงเหนือตอนล่าง 1 กระจุกตัวอยู่ในอุตสาหกรรมการผลิตส่วนใหญ่ โดยผลิตภาพแรงงานด้านอุตสาหกรรมยังน้อยกว่าค่าเฉลี่ยของประเทศอยู่เท่าตัว ซึ่งโรงงานส่วนใหญ่อยู่ในการผลิตอาหารเป็นหลัก และเป็นการผลิตน้ำตาลดิบจากอ้อยมากที่สุด**



# จำนวนและทุนจดทะเบียนนิติบุคคลสะสม กลุ่มจังหวัดภาคตะวันออกเฉียงเหนือตอนล่าง 1 มีการเพิ่มขึ้นอย่างต่อเนื่องและสัดส่วนการจดทะเบียนใหม่ปี พ.ศ.2565

กลุ่มจังหวัดภาคตะวันออกเฉียงเหนือตอนล่าง 1 เป็นกลุ่มจังหวัดที่มีมูลค่าทุนจดทะเบียนมากที่สุดโดยการจดทะเบียนใหม่ส่วนใหญ่อยู่ในกลุ่มการขายปลีกขายส่งมากที่สุด ซึ่งภายในเป็นประเภทการขายส่งโดยได้รับค่าตอบแทนหรือตามสัญญาจ้าง ซึ่งมีมูลค่ามากที่สุด

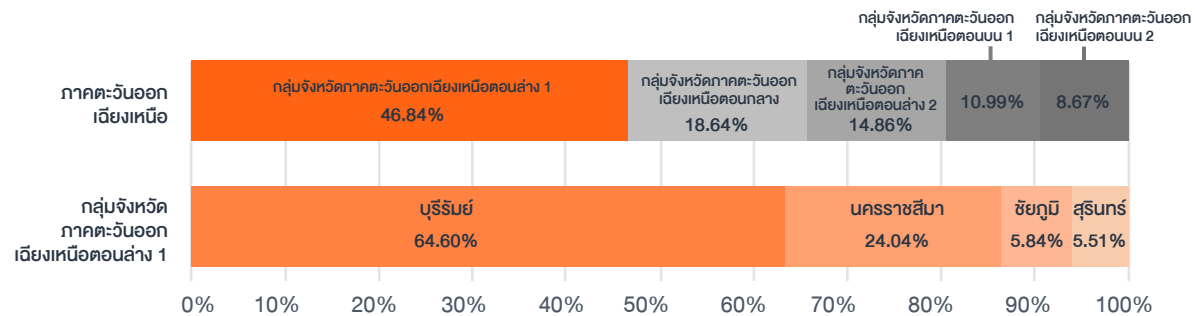
## จำนวนนิติบุคคลและเงินทุนสะสม กลุ่มจังหวัดภาคตะวันออกเฉียงเหนือตอนล่าง 1 ปี 2561-มีนาคม 2566



ที่มา: กรมพัฒนาธุรกิจการค้า (ข้อมูล ณ เดือน ก.พ.)

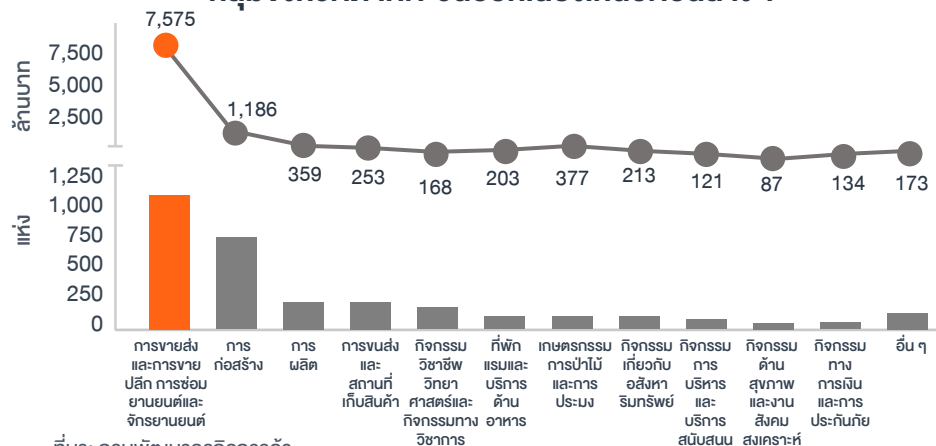


## สัดส่วนทุนจดทะเบียนในกลุ่มจังหวัดกลุ่มจังหวัดภาคตะวันออกเฉียงเหนือตอนล่าง 1 และเปรียบเทียบกับกลุ่มจังหวัดอื่นภายในภาค ปี 2565



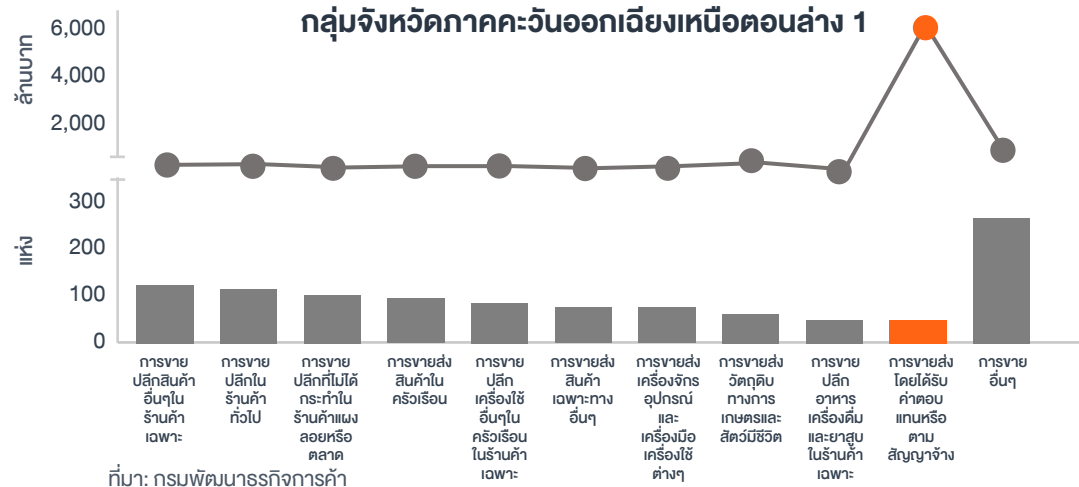
ที่มา: กรมพัฒนาธุรกิจการค้า

## จำนวนและเงินทุนจดทะเบียนใหม่ปี 2565 กลุ่มจังหวัดภาคตะวันออกเฉียงเหนือตอนล่าง 1



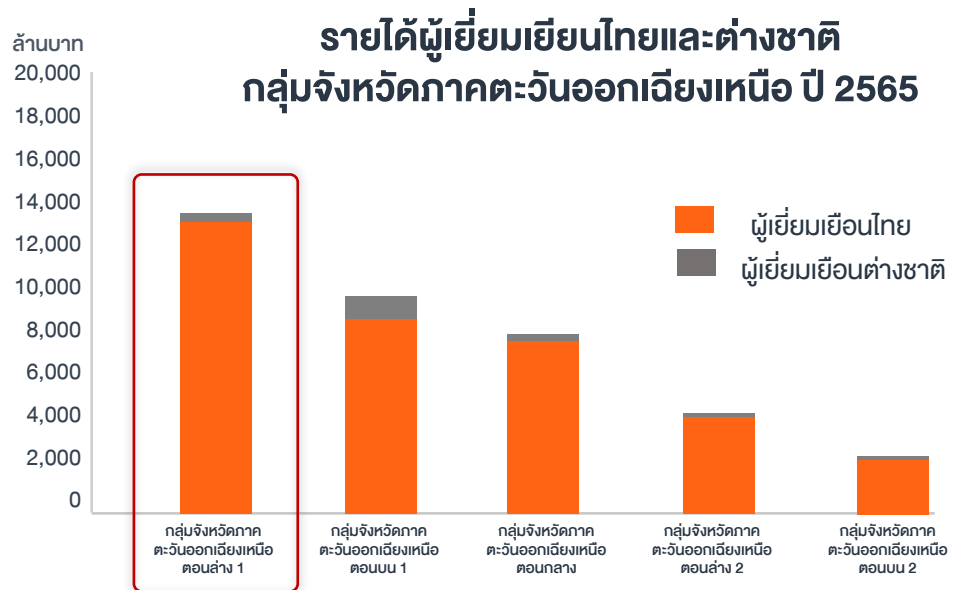
ที่มา: กรมพัฒนาธุรกิจการค้า

## ปริมาณเงินทุนนิติบุคคลจดทะเบียนใหม่ปี 2565 กลุ่มค้าปลีกค้าส่ง กลุ่มจังหวัดภาคตะวันออกเฉียงเหนือตอนล่าง 1



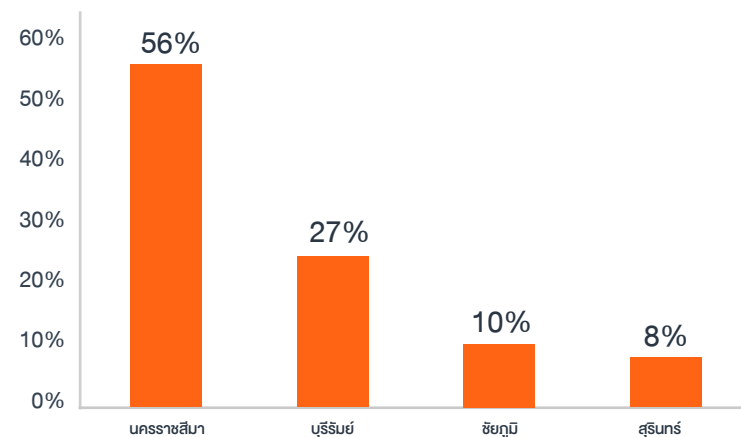
ที่มา: กรมพัฒนาธุรกิจการค้า

กลุ่มจังหวัดภาคตะวันออกเฉียงเหนือตอนล่าง 1 มีรายได้ผู้เยี่ยมชมเยือนสูงที่สุดในภาค โดยมีการพึ่งพานักท่องเที่ยวชาวไทยเป็นหลัก แต่รายได้จากนักท่องเที่ยวต่างชาติยังน้อยกว่ากลุ่มจังหวัดภาคตะวันออกเฉียงเหนือตอนบน 1 และการท่องเที่ยวในกลุ่มจังหวัดยังคงกระจุกตัวอยู่ในนครราชสีมาเป็นหลัก

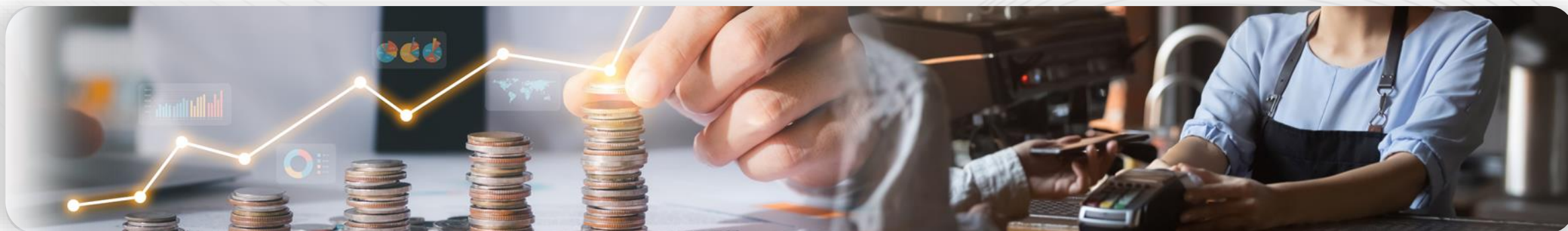


ที่มา: กระทรวงการท่องเที่ยวและกีฬา

สัดส่วนรายได้ผู้เยี่ยมชมเยือนทั้งหมด ในกลุ่มจังหวัดภาคตะวันออกเฉียงเหนือตอนล่าง 1 ปี 2565

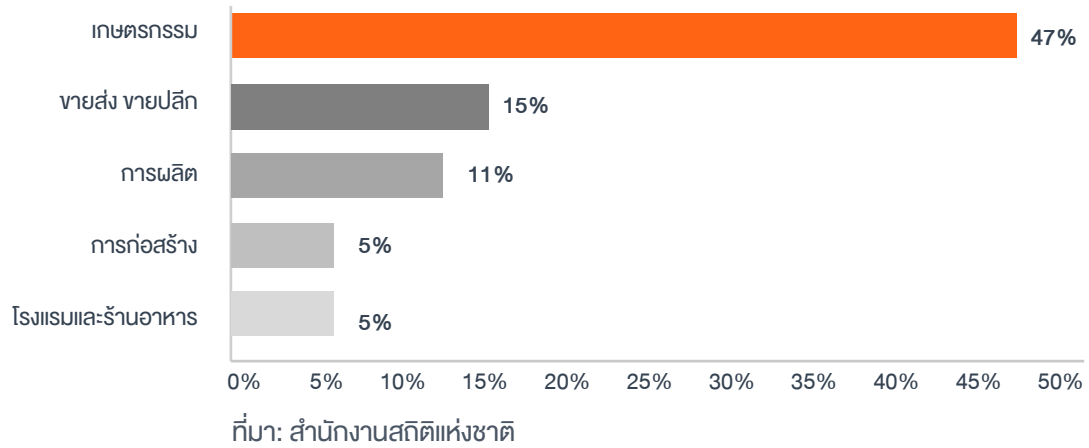


ที่มา: กระทรวงการท่องเที่ยวและกีฬา

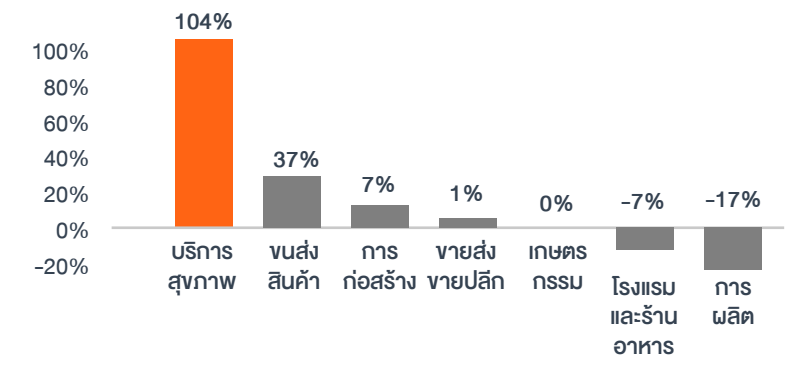


กลุ่มจังหวัดภาคตะวันออกเฉียงเหนือตอนล่าง 1 เน้นการทำเกษตรเป็นหลัก จากสัดส่วนแรงงานที่อยู่ในภาคเกษตรกรรมเกือบครึ่ง แต่หลังจากช่วง COVID-19 แรงงานในธุรกิจบริการสุขภาพมีการปรับเพิ่มขึ้นมากกว่าเท่าตัว เนื่องจากกระแสที่คนหันมาดูแลสุขภาพกันมากขึ้นในช่วง COVID-19

### ร้อยละของผู้มีงานทำกลุ่มจังหวัดภาคตะวันออกเฉียงเหนือตอนล่าง 1 จำแนกตามประเภทอุตสาหกรรม ปี 2565 (5 อันดับแรก)



### การจ้างงานเฉลี่ยปี 2565 เทียบก่อน COVID-19 (ปี 2562) ของกลุ่มจังหวัดภาคตะวันออกเฉียงเหนือตอนล่าง 1

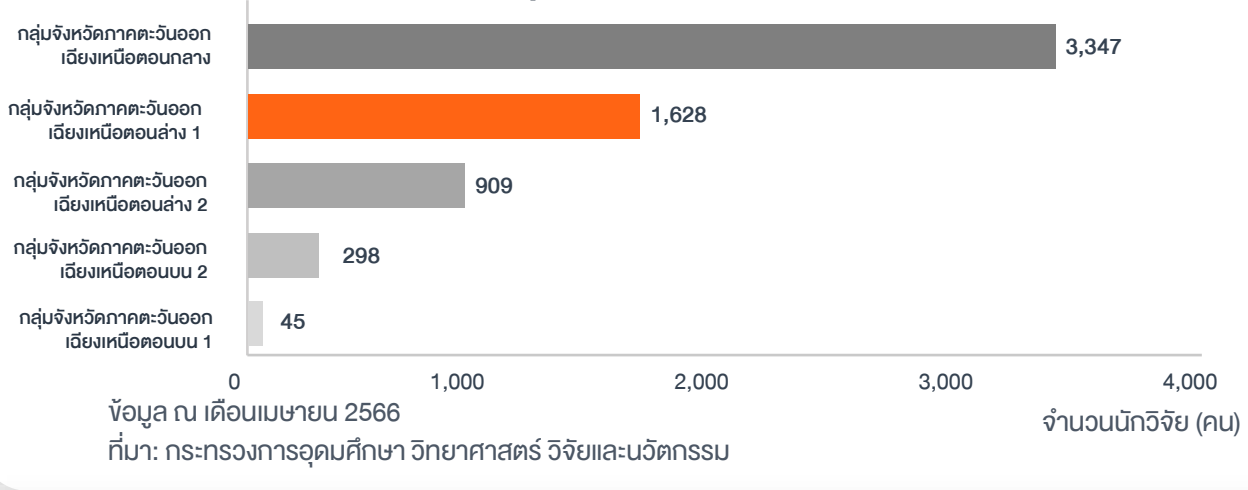


ที่มา: สำนักงานสถิติแห่งชาติ

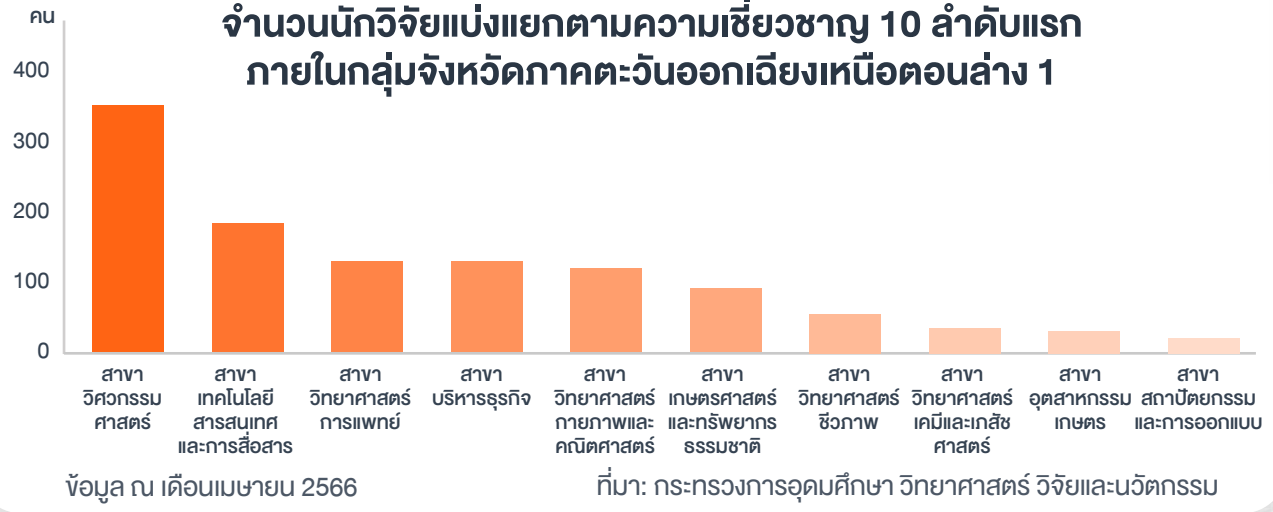


**ในด้านงานวิจัยและบุคลากรทางสายวิชาการ กลุ่มจังหวัดอีสานตอนล่างเป็นอันดับสอง ในภูมิภาคภาคตะวันออกเฉียงเหนือ โดยมีความเชี่ยวชาญทางด้านวิศวกรรมมากที่สุด**

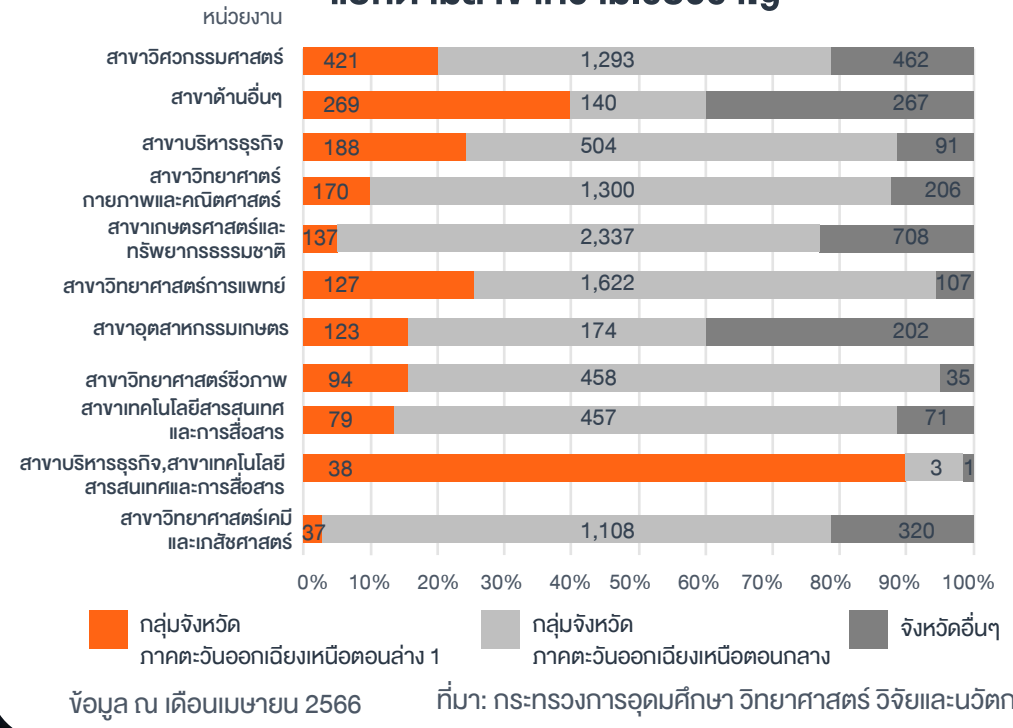
**จำนวนนักวิจัยแต่ละกลุ่มจังหวัดในภาคตะวันออกเฉียงเหนือ**



**จำนวนนักวิจัยแบ่งแยกตามความเชี่ยวชาญ 10 ลำดับแรก ภายในกลุ่มจังหวัดภาคตะวันออกเฉียงเหนือตอนล่าง 1**



**สัดส่วนงานวิจัยกลุ่มจังหวัดภาคตะวันออกเฉียงเหนือ แยกตามสาขาความเชี่ยวชาญ**



# ความท้าทายที่ยิ่งใหญ่ และโอกาสในการเปลี่ยนแปลง



# ความท้าทายและโอกาส

## กลุ่มจังหวัดภาคตะวันออกเฉียงเหนือตอนล่าง 1



### ศักยภาพ

1. เป็นแหล่งเกษตรสำคัญ เช่น ข้าว มันสำปะหลัง โคเนื้อ
2. มีมหาวิทยาลัยที่มีคุณภาพ เชี่ยวชาญด้านการเกษตร ปศุสัตว์ การแปรรูป และนวัตกรรม
3. เป็นแหล่งผลิตปศุสัตว์อุตสาหกรรมขนาดใหญ่ระดับประเทศ
4. มีการท่องเที่ยวที่หลากหลาย
5. เป็นประตูสู่อีสาน และประเทศเพื่อนบ้าน



### ข้อจำกัด

1. ผลผลิตทางการเกษตรยังผ่านเกณฑ์มาตรฐานน้อย
2. ขาดการใช้เทคโนโลยีและนวัตกรรมเพื่อเพิ่มประสิทธิภาพทางการเกษตร
3. ขาดการพัฒนา ทักษะ ความรู้ ของบุคลากรด้านการท่องเที่ยวในรูปแบบวิถีใหม่
4. ประชากรมีความเหลื่อมล้ำด้านรายได้



### โอกาส

1. มีโครงการรถไฟความเร็วสูง โครงการรถไฟทางคู่สาย มาบตาพุด-ชุมทางจิระ มอเตอร์เวย์สายบางปะอิน - นครราชสีมา ของรัฐบาลในพื้นที่กลุ่มจังหวัด
2. มีความต้องการสินค้าปศุสัตว์จากประเทศเพื่อนบ้านมีปริมาณสูง
3. ความสัมพันธ์ระหว่างประเทศเพื่อนบ้าน สามารถเชื่อมโยงการท่องเที่ยว การค้าการลงทุน
4. นโยบายระเบียบเศรษฐกิจพิเศษภาคตะวันออกเฉียงเหนือ (NeEC) จังหวัดนครราชสีมา เชื่อมโยงนครชัยบุรีนท์



### ความท้าทาย

1. ความผันผวนของราคาสินค้าเกษตร
2. การใช้มาตรการกีดกันทางการค้าที่ไม่ใช่ภาษีของชาติตะวันตก
3. เนื่องจากสถานการณ์การแพร่ระบาดของเชื้อไวรัส COVID-19 ทำให้มีผู้ได้รับผลกระทบ เกิดปัญหาการว่างงาน

## 4

## ความท้าทาย

## กลุ่มจังหวัดภาคตะวันออกเฉียงเหนือตอนล่าง 1

## 4.1 | ความผันผวนของราคาสินค้าเกษตร

เนื่องจากสภาพปัญหาผลผลิตล้นตลาด รวมถึงปัจจัยการผลิตและการขนส่งที่มีราคาสูง ซึ่งส่งผลให้ต้นทุนการผลิตสูงตามไปด้วย และเกษตรกรจะประสบปัญหาความไม่แน่นอนของรายได้

ดังนั้นหากมีการส่งเสริมและพัฒนาการทำการเกษตรให้มีมาตรฐานควบคู่ไปกับการควบคุมคุณภาพการผลิต และการแปรรูป ก็จะเป็นการยกระดับการทำการเกษตรของเกษตรกรให้มีคุณภาพและสามารถแข่งขันในตลาดที่จะสร้างมูลค่าของผลผลิตให้สูงขึ้นได้

## 4.2 | การใช้มาตรการกีดกันทางการค้าที่ไม่ใช่ภาษีของชาติตะวันตก

ผู้ประกอบการภาคอุตสาหกรรมจะประสบกับความท้าทายหลายประการ โดยเฉพาะกับประเทศคู่ค้าที่สำคัญ ที่จะมีแนวโน้มนำมาตรการทางการค้าที่ไม่ใช่ภาษี (NTB) มาบังคับใช้เพื่อกีดกันสินค้านำเข้าจากต่างประเทศ ซึ่งอาจส่งผลทำให้ผู้ประกอบการได้รับผลกระทบตั้งแต่ขั้นตอนการผลิตไปจนถึงการกระจายสินค้า ที่อาจจะเข้มงวดขึ้นและไม่สามารถคาดการณ์การใช้มาตรการในอนาคตได้

กลุ่มจังหวัดจึงต้องเร่งปรับตัว ทั้งในเรื่องมาตรฐานการผลิต การเพิ่มมูลค่าสินค้าให้สูงขึ้น การหาผลิตภัณฑ์ใหม่ๆ ที่ตอบโจทย์ตลาดในอนาคต รวมทั้งการส่งเสริมการลงทุนแก่ผู้ประกอบการด้วย



# 4

## ความท้าทาย (ต่อ) กลุ่มจังหวัดภาคตะวันออกเฉียงเหนือตอนล่าง 1

### 4.3

สถานการณ์การแพร่ระบาดของเชื้อไวรัส COVID-19 ทำให้มีผู้ได้รับผลกระทบ เกิดปัญหาการว่างงาน

กำลังแรงงานของกลุ่มจังหวัดฯ มีจำนวนเพิ่มขึ้น แต่อัตราการว่างงานกลับเพิ่มขึ้นจากสถานการณ์ COVID-19 ทำให้เศรษฐกิจหยุดชะงัก จากมาตรการการป้องกัน เมื่อภาคเอกชนไม่สามารถแบกรับภาระค่าใช้จ่ายที่เกิดขึ้นโดยที่ไม่มีรายได้มาหมุนเวียน จึงทำให้ต้องปิดกิจการหลายแห่ง และเกิดการว่างงาน แต่ในปัจจุบันเมื่อสถานการณ์เริ่มกลับมาเป็นปกติแล้ว แนวโน้มความต้องการแรงงานที่มีทักษะด้านเทคโนโลยีเพิ่มขึ้น แรงงานอาจจะต้องได้รับการพัฒนาทักษะใหม่ๆ ให้มีศักยภาพเพื่อให้สามารถเข้าสู่ตลาดแรงงาน และพร้อมรองรับเศรษฐกิจมูลค่าสูงในอนาคตได้ ทั้งในภาคการเกษตรและบริการ



## 5

## โอกาส

## กลุ่มจังหวัดภาคตะวันออกเฉียงเหนือตอนล่าง 1

### 5.1 | โครงการรถไฟความเร็วสูง รถไฟทางคู่สายตะวันออกเฉียงเหนือ ช่วงมาบะเภา-ชุมทางถนนจิระ ของรัฐบาลในพื้นที่กลุ่มจังหวัด

เป็นโอกาสที่สำคัญในการกระจายความเจริญไปสู่ภูมิภาค ทั้งด้านเศรษฐกิจ การคมนาคม และส่งเสริมการท่องเที่ยว ตลอดจนช่วย เชื่อมโยงโครงข่ายคมนาคมและระบบขนส่งสาธารณะในพื้นที่โครงการกับระดับ ภูมิภาค และต่อเนื่องไปยังประเทศเพื่อนบ้านได้อย่างมีประสิทธิภาพ

### 5.2 | ความต้องการสินค้าปศุสัตว์จากประเทศเพื่อนบ้านมีปริมาณสูง

ในปัจจุบันประเทศเพื่อนบ้านมีความต้องการบริโภคสินค้าปศุสัตว์จากไทยเป็นจำนวนมาก และจากการที่กลุ่มจังหวัดฯ มีศักยภาพโดดเด่นในด้านการผลิตปศุสัตว์ของประเทศนั้น

ทำให้ในพื้นที่มีโอกาสได้รับการสนับสนุนการพัฒนาการผลิตและการส่งออกเพิ่มขึ้น ทั้งในด้านการวิจัยและพัฒนาพันธุ์ การสร้างมูลค่าเพิ่ม การแปรรูป รวมไปถึงการพัฒนา มาตรฐานคุณภาพของผลิตภัณฑ์ให้เป็นที่ยอมรับในระดับสากลและสอดคล้องกับ ความ ต้องการของผู้บริโภค



## 5

## โอกาส (ต่อ)

## กลุ่มจังหวัดภาคตะวันออกเฉียงเหนือตอนล่าง 1

## 5.3 | ความสัมพันธ์ระหว่างประเทศเพื่อนบ้าน สามารถเชื่อมโยง การท่องเที่ยว การค้าการลงทุน

มีจุดผ่านแดนถาวร (ช่องจอม) และ จุดผ่อนปรนการค้าชายแดน (ช่องสายตะกู) ที่จะสามารถเชื่อมโยงไปยังเมืองสำคัญของประเทศเพื่อนบ้านได้ และจะเป็นช่องทางในการเชื่อมโยงเส้นทางการท่องเที่ยวจากประเทศเพื่อนบ้านมายังกลุ่มจังหวัด รวมทั้งช่วยส่งเสริมการค้าชายแดน และช่วยสร้างมูลค่าทางเศรษฐกิจ

เนื่องจากในปัจจุบันกลุ่มประเทศเพื่อนบ้านมีความต้องการเข้ามาซื้อสินค้าและบริการในกลุ่มจังหวัดฯ เป็นจำนวนมาก จึงจะเป็นอีกโอกาสที่นักลงทุนจะเข้ามาลงทุนทำธุรกิจในพื้นที่และสามารถเข้าไปลงทุนในประเทศเพื่อนบ้านได้มากยิ่งขึ้น

## 5.4 | นโยบายระเบียบเศรษฐกิจพิเศษภาคตะวันออกเฉียงเหนือ (NeEC) จังหวัดนครราชสีมา เชื่อมโยงนครชัยบุรีนท์

จังหวัดนครราชสีมาเป็นหนึ่งในพื้นที่ NeEC เพื่อพัฒนาฐานอุตสาหกรรมเป้าหมาย ทั้งอุตสาหกรรมเกษตรและอาหารแปรรูป รวมถึงอุตสาหกรรมชีวภาพ

เป็นโอกาสที่กลุ่มจังหวัดฯ จะสามารถเชื่อมโยง และได้รับสิทธิประโยชน์ร่วมกัน ในด้านต่างๆ ไม่ว่าจะเป็นการวิจัยและพัฒนาเทคโนโลยีและนวัตกรรม การยกระดับเพื่อรองรับอุตสาหกรรมในอนาคต รวมไปถึงการได้รับสิทธิประโยชน์ในมาตรการต่างๆ ที่ส่งเสริมการลงทุน ซึ่งจะเป็นการดึงดูดนักลงทุน/อุตสาหกรรมเข้ามาในพื้นที่มากขึ้น





# แผนพัฒนาเศรษฐกิจ

## ภูมิภาคภาคเอกชน

ประจำปีงบประมาณ พ.ศ. 2566 - 2570



## 6

## วิสัยทัศน์ภาคเอกชน

กลุ่มจังหวัดภาคตะวันออกเฉียงเหนือตอนล่าง 1

## 7

## ภารกิจภาคเอกชน

กลุ่มจังหวัดภาคตะวันออกเฉียงเหนือตอนล่าง 1



**ผู้นำทางเศรษฐกิจ  
และอุตสาหกรรม BCG  
เพื่อคุณภาพชีวิต  
แห่งเอเชียตะวันออกเฉียงใต้**



**ภารกิจที่ 1**

ส่งเสริมการค้าการลงทุนและการท่องเที่ยวในพื้นที่

**ภารกิจที่ 2**

แปรรูปสินค้าเกษตรเพื่อเพิ่มมูลค่า

**ภารกิจที่ 3**

ผลักดันและปรับปรุงโครงสร้างพื้นฐาน  
เพื่อการพัฒนาเศรษฐกิจในพื้นที่

**ภารกิจที่ 4**

สนับสนุนให้เกิดการลงทุนเพื่อขับเคลื่อน  
เศรษฐกิจ BCG

**ภารกิจที่ 5**

พัฒนาศักยภาพของบุคลากรในพื้นที่

**ภารกิจที่ 6**

พัฒนาเมืองสู่ Green City

**ภารกิจที่ 7**

เชื่อมโยงประเทศเพื่อนบ้าน

วิสัยทัศน์ : ผู้นำทางเศรษฐกิจและอุตสาหกรรม BCG เพื่อคุณภาพชีวิตแห่งเอเชียตะวันออกเฉียงใต้



ภารกิจที่ 1 : ส่งเสริมการค้าการลงทุน และการท่องเที่ยวในพื้นที่

### มิติการพัฒนา

- 1.1 การผลักดันให้เกิดการค้าชายแดนและเขตเศรษฐกิจพิเศษ
- 1.2 การส่งเสริมให้เกิดผู้ประกอบการนวัตกรรมใหม่
- 1.3 การส่งเสริมให้เกิดการท่องเที่ยวอย่างยั่งยืน

### โครงการ

- โครงการส่งเสริมเปิดด่านการค้าชายแดน
- โครงการจับคู่ธุรกิจชายแดน
- โครงการสร้างแรงบันดาลใจ ส่งเสริม บ่มเพาะผู้ประกอบการด้วยนวัตกรรมใหม่
- โครงการจัดอบรม Startup
- โครงการจัดแข่งขันและประกวดแผน Startup
- โครงการจัดศึกษาดูงานสำหรับ Startup
- โครงการเชื่อมโยงการท่องเที่ยวเส้นทางใหม่สายวัฒนธรรม และสายความศรัทธา (บูตดู)
- โครงการพัฒนารุขกิจ Supply chain ที่เกี่ยวข้องกับการท่องเที่ยว เช่น โรงแรม ร้านอาหาร ร้านนวด
- โครงการแนะนำสถานที่ท่องเที่ยวผ่านช่องทางออนไลน์ และ อินฟลูเ็นเซอร์
- โครงการกระตุ้นให้ผู้ประกอบการ มอบสิทธิประโยชน์ให้แก่พนักงานที่เกี่ยวข้อง
- โครงการสร้างความรู้สึกรักการเป็นเจ้าของในการดูแลนักท่องเที่ยว



ภารกิจที่ 2 : ปรับปรุงสินค้าเกษตรเพื่อเพิ่มมูลค่า

### มิติการพัฒนา

- 2.1 การสนับสนุนองค์ความรู้ในการทำเกษตรแบบครบวงจร
- 2.2 การส่งเสริมการทำปุ๋ยสัตว์แบบครบวงจร
- 2.3 การส่งเสริมการแปรรูปสินค้าเกษตร

### โครงการ

- โครงการอบรมผู้ประกอบการเกษตรให้เป็น Smart farmer
- โครงการ Workshop เกษตรทางเลือกสำหรับเกษตรกรรุ่นใหม่
- โครงการจัดอบรมการทำเกษตรปลอดภัยการใช้ปุ๋ยอินทรีย์/ การปลูกพืชชอแกนิกส์
- โครงการจัดหาและคัดเลือกสายพันธุ์สัตว์เศรษฐกิจ
- โครงการให้ความรู้กับเกษตรกรเรื่องสายพันธุ์ และการเลี้ยงสัตว์เศรษฐกิจ
- โครงการส่งเสริมให้มีโรงเชือดและโรงตัดแต่ง ที่ได้มาตรฐาน
- โครงการส่งเสริมด้านการตลาด และการจัดจำหน่ายสินค้าจากสัตว์เศรษฐกิจ
- โครงการให้ความรู้ด้าน การแปรรูป และการถนอมอาหาร
- โครงการนำเทคโนโลยีและนวัตกรรมมาใช้ในกระบวนการผลิต
- โครงการส่งเสริมการสร้างแบรนด์ และช่องทางจัดจำหน่าย



ภารกิจที่ 3 : ผลักดันและปรับปรุงโครงสร้างพื้นฐาน เพื่อการพัฒนาเศรษฐกิจในพื้นที่

### มิติการพัฒนา

- 3.1 การผลักดันท่าเรือบก
- 3.2 การเชื่อมโยงระบบขนส่งทางบก/อากาศ
- 3.3 การปรับปรุงผังเมืองให้ส่งเสริมการค้าและการลงทุน
- 3.4 การปรับปรุงระบบกักเก็บน้ำ และการกระจายน้ำเพื่อเกษตร

### โครงการ

- โครงการผลักดันการขนส่งทางภายในประเทศ
- โครงการศึกษาการเชื่อมโยงอาเซียน กับ NE1
- โครงการจัดทำผังเมืองภาคเอกชน
- โครงการศึกษาวิธีการจัดการน้ำสำหรับแต่ละพื้นที่ เพื่อให้มีน้ำใช้ในการเกษตรตลอดปี

**วิสัยทัศน์ : ผู้นำทางเศรษฐกิจและอุตสาหกรรม BCG เพื่อคุณภาพชีวิตแห่งเอเชียตะวันออกเฉียงใต้**



**ภารกิจที่ 4 : สนับสนุนให้เกิดการลงทุน เพื่อขับเคลื่อนเศรษฐกิจ BCG**

**มิติการพัฒนา**

- 4.1 การส่งเสริมการลงทุนในพลังงานสะอาด
- 4.2 การส่งเสริมการลงทุนในอุตสาหกรรมอาหารและเกษตรแปรรูป
- 4.3 การส่งเสริมการเชื่อมโยงในตลาดภูมิภาคอาเซียน
- 4.4 การจัดตั้งหน่วยงานกลางในการให้ข้อมูลทางด้านเศรษฐกิจของผู้ประกอบการในพื้นที่

**โครงการ**

- โครงการการสำรวจและวิจัยปริมาณการปล่อยและดูด CO<sub>2</sub> ณ ปัจจุบัน
- โครงการส่งเสริมความรู้ความเข้าใจเรื่อง Carbon Footprint
- โครงการให้ความรู้ในการเลือกใช้สินค้าบริการที่ปล่อย CO<sub>2</sub> น้อย
- โครงการสนับสนุนลดดอกเบี้ยในการลงทุนนวัตกรรม BCG ของภาคธุรกิจขนาดเล็กละใหญ่
- โครงการผลักดันการนำงานวิจัยจากมหาวิทยาลัยไปใช้ในการลงทุน ปรับปรุงอุตสาหกรรม
- โครงการให้ความช่วยเหลือด้านต่างๆ โรงงานทำในพื้นที่ไม่ให้ย้ายออกไป
- โครงการจัดและเข้าร่วมมหกรรม (Event) ที่ส่งเสริมการตลาดในอาเซียน
- โครงการศึกษาดูงานด้าน BCG ในอาเซียนและจีน
- โครงการจัดตั้งหน่วยงานกลางในการให้ข้อมูลพื้นที่
- โครงการทำแผน PR ของพื้นที่
- โครงการทำแผนกลยุทธ์การตลาดของพื้นที่



**ภารกิจที่ 5 : พัฒนาศักยภาพของบุคลากรในพื้นที่**

**มิติการพัฒนา**

- 5.1 การพัฒนาฝีมือแรงงาน
- 5.2 การพัฒนาผู้ประกอบการ SME

**โครงการ**

- โครงการส่งเสริมการ Upskill / Reskill บุคลากร/ ฝีมือแรงงาน/ เจ้าหน้าที่ เพื่อรองรับ BCG
- โครงการพัฒนาผู้ประกอบการ/ SMEs เพียงระดับศักยภาพให้ตอบโจทย์ BCG economy



**ภารกิจที่ 6 : พัฒนาเมืองสู่ Green City**

**มิติการพัฒนา**

- 6.1 การเพิ่มพื้นที่สีเขียว
- 6.2 Business Carbon Credit
- 6.3 พลังงานทางเลือกและพลังงานสะอาด

**โครงการ**

- โครงการปลูกต้นไม้ 1 โรงงาน หรือ ชุมชน 1 พื้นที่สีเขียว
- โครงการจัดตั้งศูนย์รับซื้อคาร์บอนเครดิต
- โครงการส่งเสริมการใช้รถพลังงานไฟฟ้า ด้วยการสร้างจุดชาร์จรถ EV



**ภารกิจที่ 7 : เชื่อมโยงประเทศเพื่อนบ้าน**

**มิติการพัฒนา**

- 7.1 การค้าและการลงทุน
- 7.2 Health and Wellness

**โครงการ**

- โครงการสานสัมพันธ์เขตการค้าชายแดน
- โครงการจัดทำแผน zoning เขตเศรษฐกิจพิเศษ เพื่อส่งเสริมการค้าการลงทุน พื้นที่ชายแดน
- โครงการส่งเสริมผู้ประกอบการ ด้าน health and wellness เพื่อยกระดับการให้บริการ



# มิตการพัฒนา และค่าเป้าหมาย







### ภารกิจที่ 1 “ส่งเสริมการค้าการลงทุนและการท่องเที่ยวในพื้นที่”



#### มิติการพัฒนาที่ 1.1 การผลักดันให้เกิดการค้าชายแดน และเขตเศรษฐกิจพิเศษ

##### ตัวชี้วัด

- มูลค่าการค้าชายแดนเพิ่มขึ้น
- มูลค่าผลิตภัณฑ์มวลรวม (GPP) ภาคอุตสาหกรรมเพิ่มสูงขึ้น
- การลงทุนในพื้นที่เพิ่มสูงขึ้น

##### ค่าปัจจุบัน

10,166  
ล้านบาท

##### ค่าเป้าหมาย

ร้อยละ 3/ปี

##### ค่าปัจจุบัน

134,813  
ล้านบาท

##### ค่าเป้าหมาย

ร้อยละ 3/ปี

##### ค่าปัจจุบัน

4,265.4  
ล้านบาท

##### ค่าเป้าหมาย

ร้อยละ 3/ปี

### โครงการ

1.1.1 โครงการส่งเสริมเปิดด่านการค้าชายแดน\*

1.1.2 โครงการจับคู่ธุรกิจชายแดน\*

หมายเหตุ: \* คือ โครงการที่ กกร. ต้องการรับผิดชอบหลัก



### ภารกิจที่ 1 “ส่งเสริมการค้าการลงทุนและการท่องเที่ยวในพื้นที่”



#### มิติการพัฒนาที่ 1.2 การส่งเสริมให้เกิดผู้ประกอบการนวัตกรรมใหม่

ตัวชี้วัด

- จำนวนผู้ประกอบการนวัตกรรมใหม่เพิ่มขึ้น

ค่าปัจจุบัน

-

ค่าเป้าหมาย

ร้อยละ 3/ปี

### โครงการ

- 1.2.1 โครงการสร้างแรงบันดาลใจ ส่งเสริม บ่มเพาะผู้ประกอบการด้วยนวัตกรรมใหม่\*
  - 1.2.2 โครงการจัดอบรม Startup\*
  - 1.2.3 โครงการจัดแข่งขันและประกวดแผน Startup\*
  - 1.2.4 โครงการจัดศึกษาดูงานสำหรับ Startup\*
- หมายเหตุ: \* คือ โครงการที่ กกร. ต้องการรับผิดชอบหลัก



### ภารกิจที่ 1 “ส่งเสริมการค้าการลงทุนและการท่องเที่ยวในพื้นที่”



#### มิตินโยบายที่ 1.3 การส่งเสริมให้เกิดการท่องเที่ยวอย่างยั่งยืน

##### ตัวชี้วัด

- รายได้จากการท่องเที่ยวเพิ่มขึ้น
- จำนวนนักท่องเที่ยวเพิ่มขึ้น

ค่าปัจจุบัน

8,485  
ล้านบาท

ค่าเป้าหมาย

ร้อยละ 3/ปี

ค่าปัจจุบัน

5,090,825 คน

ค่าเป้าหมาย

ร้อยละ 5/ปี

### โครงการ

- 1.3.1 โครงการเชื่อมโยงการท่องเที่ยวเส้นทางใหม่ สายวัฒนธรรม และสายความศรัทธา (บุญตูลู)\*
- 1.3.2 โครงการพัฒนารุขกิจ Supply chain ที่เกี่ยวข้อง การท่องเที่ยว เช่น โรงแรม ร้านอาหาร ร้านนวด\*
- 1.3.3 โครงการแนะนำสถานที่ท่องเที่ยวผ่านช่องทางออนไลน์ และ อินฟลูเอนเซอร์\*
- 1.3.4 โครงการกระตุ้นให้ผู้ประกอบการมอบสิทธิประโยชน์ ให้แก่นักท่องเที่ยว\*
- 1.3.5 โครงการสร้างความรู้สึกรักการเป็นเจ้าของ ในการดูแลนักท่องเที่ยว\*

หมายเหตุ: \* คือ โครงการที่ กกร. ต้องการรับผิดชอบหลัก



### ภารกิจที่ 2 “แปรรูปสินค้าเกษตรเพื่อเพิ่มมูลค่า”



#### มิติการพัฒนาที่ 2.1 การสนับสนุนองค์ความรู้ในการทำเกษตร

##### แบบครบวงจร

ตัวชี้วัด

- มูลค่าผลิตภัณฑ์มวลรวม (GPP) ภาคการเกษตรเพิ่มขึ้น

ค่าปัจจุบัน  
97,725  
ล้านบาท

ค่าเป้าหมาย  
ร้อยละ 3/ปี

### โครงการ

2.1.1 โครงการอบรมผู้ประกอบการเกษตร  
ให้เป็น Smart farmer\*

2.1.2 โครงการ Workshop เกษตรทางเลือก  
สำหรับเกษตรกรรุ่นใหม่\*

2.1.3 โครงการจัดอบรมการทำเกษตรปลอดภัย  
การใช้ปุ๋ยอินทรีย์/ การปลูกพืชออแกนิคส์\*

หมายเหตุ: \* คือ โครงการที่ กกร. ต้องการรับผิดชอบหลัก



### ภารกิจที่ 2 “แปรรูปสินค้าเกษตรเพื่อเพิ่มมูลค่า”



#### มิตินวัตกรรมที่ 2.2 การส่งเสริมการทำปศุสัตว์แบบครบวงจร

ตัวชี้วัด

- มูลค่าผลิตภัณฑ์มวลรวม (GPP) ภาคการเกษตรเพิ่ม

ค่าปัจจุบัน  
97,725  
ล้านบาท

ค่าเป้าหมาย  
ร้อยละ 3/ปี

### โครงการ

- 2.2.1 โครงการจัดหาและคัดเลือกสายพันธุ์สัตว์เศรษฐกิจ\*
  - 2.2.2 โครงการให้ความรู้กับเกษตรกรเรื่อง สายพันธุ์ และการเลี้ยงสัตว์เศรษฐกิจ\*
  - 2.2.3 โครงการส่งเสริมให้มีโรงเชือด และโรงตัดแต่งที่ได้มาตรฐาน\*
  - 2.2.4 โครงการส่งเสริมด้านการตลาดและการจัดจำหน่ายสินค้าจากสัตว์เศรษฐกิจ\*
- หมายเหตุ: \* คือ โครงการที่ กกร. ต้องการรับผิดชอบหลัก



### ภารกิจที่ 2 “แปรรูปสินค้าเกษตรเพื่อเพิ่มมูลค่า”



#### มติการพัฒนาที่ 2.3 การส่งเสริมการแปรรูปสินค้าเกษตร

ตัวชี้วัด

- มูลค่าผลิตภัณฑ์ทั้งหมดรวม (GPP) ภาคการเกษตรเพิ่มสูงขึ้น

ค่าปัจจุบัน  
97,725  
ล้านบาท

ค่าเป้าหมาย  
ร้อยละ 3/ปี

#### โครงการ

- 2.3.1 โครงการให้ความรู้ด้านการแปรรูปและการถนอมอาหาร\*
- 2.3.2 โครงการนำเทคโนโลยีและนวัตกรรมมาใช้  
ในกระบวนการผลิต\*
- 2.3.3 โครงการส่งเสริมการสร้างแบรนด์ และช่องทางการจัดจำหน่าย\*

หมายเหตุ: \* คือ โครงการที่ กกร. ต้องการรับผิดชอบหลัก



### ภารกิจที่ 3 “ผลักดัน/ปรับปรุงโครงสร้างพื้นฐานเพื่อการพัฒนาเศรษฐกิจในพื้นที่”



#### มติการพัฒนาที่ 3.1 การผลักดันท่าเรือ

##### ตัวชี้วัด

- มูลค่าผลิตภัณฑ์มวลรวม

ค่าปัจจุบัน  
535,039  
ล้านบาท

ค่าเป้าหมาย  
ร้อยละ 5/ปี

- มูลค่าการลงทุนในพื้นที่เพิ่มสูงขึ้น

ค่าปัจจุบัน  
372,809  
ล้านบาท

ค่าเป้าหมาย  
ร้อยละ 5/ปี

#### โครงการ

##### 3.1.1 โครงการผลักดันการขนส่งทางรางภายในประเทศ\*

หมายเหตุ: \* คือ โครงการที่ กกร. ต้องการรับผิดชอบหลัก



### ภารกิจที่ 3 “ผลักดัน/ปรับปรุงโครงสร้างพื้นฐานเพื่อการพัฒนาเศรษฐกิจในพื้นที่”



#### มติการพัฒนาที่ 3.2 การเชื่อมโยงระบบขนส่งทางบก/อากาศ

##### ตัวชี้วัด

- มูลค่าผลิตภัณฑ์มวลรวม

ค่าปัจจุบัน  
535,039  
ล้านบาท

ค่าเป้าหมาย  
ร้อยละ 5/ปี

- มูลค่าการลงทุนในพื้นที่เพิ่มสูงขึ้น

ค่าปัจจุบัน  
372,809  
ล้านบาท

ค่าเป้าหมาย  
ร้อยละ 5/ปี

#### โครงการ

##### 3.2.1 โครงการศึกษาการเชื่อมโยงอาเซียน กับ NE1\*

หมายเหตุ: \* คือ โครงการที่ กกร. ต้องการรับผิดชอบหลัก





### ภารกิจที่ 3 “ผลักดัน/ปรับปรุงโครงสร้างพื้นฐานเพื่อการพัฒนาเศรษฐกิจในพื้นที่”



#### มิติการพัฒนาที่ 3.3 การปรับปรุงผังเมืองให้ส่งเสริมการค้า และการลงทุน

ตัวชี้วัด

- มูลค่าการลงทุนในพื้นที่เพิ่มขึ้น

ค่าปัจจุบัน  
372,809  
ล้านบาท

ค่าเป้าหมาย  
ร้อยละ 5/ปี



#### มิติการพัฒนาที่ 3.4 การปรับปรุงระบบกักเก็บน้ำ

ตัวชี้วัด

- พื้นที่ชลประทานเพิ่มขึ้น

ค่าปัจจุบัน  
2,364,486 ไร่

ค่าเป้าหมาย  
ร้อยละ 3/ปี

### โครงการ

3.3.1 โครงการจัดทำผังเมืองภาคเอกชน\*

3.4.1 โครงการศึกษาวิธีการจัดการน้ำสำหรับ  
แต่ละพื้นที่เพื่อให้มีน้ำใช้ในการเกษตรตลอดปี\*

หมายเหตุ: \* คือ โครงการที่ กกร. ต้องการรับผิดชอบหลัก



### ภารกิจที่ 4 “สนับสนุนให้เกิดการลงทุนเพื่อขับเคลื่อนเศรษฐกิจ BCG”



#### มติการพัฒนาที่ 4.1 การส่งเสริมการลงทุนในพลังงานสะอาด

ตัวชี้วัด

- การลงทุนด้านพลังงานทดแทนเพิ่มขึ้น

ค่าปัจจุบัน

-

ค่าเป้าหมาย

ร้อยละ 5/ปี

#### โครงการ

- 4.1.1 โครงการการสำรวจและวิจัยปริมาณการปล่อยและดูด CO<sub>2</sub> ณ ปัจจุบัน\*
- 4.1.2 โครงการส่งเสริมความรู้ความเข้าใจเรื่อง Carbon Footprint\*
- 4.1.3 โครงการให้ความรู้ในการเลือกใช้สินค้าบริการที่ปล่อย CO<sub>2</sub> น้อย\*

หมายเหตุ: \* คือ โครงการที่ กกร. ต้องการรับผิดชอบหลัก



### ภารกิจที่ 4 “สนับสนุนให้เกิดการลงทุนเพื่อขับเคลื่อนเศรษฐกิจ BCG”



#### มิติการพัฒนาที่ 4.2 การส่งเสริมการลงทุนในอุตสาหกรรมอาหาร และเกษตรแปรรูป

ตัวชี้วัด

- การลงทุนในอุตสาหกรรมอาหาร และเกษตรแปรรูปของพื้นที่เพิ่มสูงขึ้น

ค่าปัจจุบัน  
372,809  
ล้านบาท

ค่าเป้าหมาย  
ร้อยละ 5/ปี

#### โครงการ

- 4.2.1 โครงการสินเชื่อปลอดดอกเบี้ยในการลงทุนนวัตกรรม BCG ของภาคธุรกิจขนาดเล็และใหญ่\*
- 4.2.2 โครงการผลักดันการนำงานวิจัยจากมหาวิทยาลัยไปใช้ในการลงทุน ปรับปรุงอุตสาหกรรม\*
- 4.2.3 โครงการให้ความช่วยเหลือด้านต่างๆโรงงานเก่าในพื้นที่ไม่ให้ย้ายออกไป\*

หมายเหตุ: \* คือ โครงการที่ กกร. ต้องการรับผิดชอบหลัก



### ภารกิจที่ 4 “สนับสนุนให้เกิดการลงทุนเพื่อขับเคลื่อนเศรษฐกิจ BCG”



#### มิติการพัฒนาที่ 4.3 การส่งเสริมการเชื่อมโยงในตลาด ภูมิภาคอาเซียน

ตัวชี้วัด

- การลงทุนในพื้นที่เพิ่มสูงขึ้น

ค่าปัจจุบัน  
372,809  
ล้านบาท

ค่าเป้าหมาย  
ร้อยละ 5/ปี

#### โครงการ

4.3.1 โครงการจัดและเข้าร่วมมหกรรม (Event)

ที่ส่งเสริมการตลาดในอาเซียน\*

4.3.2 โครงการศึกษาดูงานด้าน BCG

ในอาเซียนและจีน\*

หมายเหตุ: \* คือ โครงการที่ กกร. ต้องการรับผิดชอบหลัก



### ภารกิจที่ 4 “สนับสนุนให้เกิดการลงทุนเพื่อขับเคลื่อนเศรษฐกิจ BCG”



#### มิติการพัฒนาที่ 4.4 การจัดตั้งหน่วยงานกลางในการให้ข้อมูลพื้นที่

ตัวชี้วัด

- การลงทุนในพื้นที่เพิ่มสูงขึ้น

ค่าปัจจุบัน  
372,809  
ล้านบาท

ค่าเป้าหมาย  
ร้อยละ 5/ปี



#### มิติการพัฒนาที่ 4.5 การสร้าง Ecosystem ในการส่งเสริม การลงทุน BCG

ตัวชี้วัด

- การลงทุนด้าน BCG ในพื้นที่เพิ่มสูงขึ้น

ค่าปัจจุบัน  
-

ค่าเป้าหมาย  
ร้อยละ 3/ปี

### โครงการ

4.4.1 โครงการจัดตั้งหน่วยงานกลางในการให้ข้อมูลพื้นที่\*

4.5.1 โครงการทำแผน PR ของพื้นที่\*

4.5.2 โครงการทำแผนกลยุทธ์การตลาดของพื้นที่\*

หมายเหตุ: \* คือ โครงการที่ กกร. ต้องการรับผิดชอบหลัก



### ภารกิจที่ 5 “พัฒนาศักยภาพของบุคลากรในพื้นที่”



#### มิตินวัตกรรมที่ 5.1 การพัฒนาฝีมือแรงงาน

ตัวชี้วัด

- อัตราการขยายตัวของผลิตภาพแรงงานเพิ่มขึ้น

ค่าปัจจุบัน

ร้อยละ 6.81

ค่าเป้าหมาย

ร้อยละ 8/ปี



#### มิตินวัตกรรมที่ 5.2 การพัฒนาผู้ประกอบการ SME

ตัวชี้วัด

- อัตราการเติบโตของผู้ประกอบการ SME เพิ่มขึ้น

ค่าปัจจุบัน

ร้อยละ 1.13

ค่าเป้าหมาย

ร้อยละ 2/ปี

### โครงการ

5.1.1 โครงการส่งเสริมการ Upskill /Reskill บุคลากร/  
ฝีมือแรงงาน/เจ้าหน้าที่ เพื่อรองรับ BCG\*

5.2.1 โครงการพัฒนาผู้ประกอบการ /SMEs  
เพื่อยกระดับศักยภาพให้ตอบโจทย์ BCG economy\*

หมายเหตุ: \* คือ โครงการที่ กกร. ต้องการรับผิดชอบหลัก



### ภารกิจที่ 6 “พัฒนาเมืองสู่ Green City”



#### มิตินโยบายที่ 6.1 การเพิ่มพื้นที่สีเขียว

ตัวชี้วัด

- อัตราการเติบโตของผู้ประกอบการ SME เพิ่มขึ้น

ค่าปัจจุบัน

-

ค่าเป้าหมาย

ร้อยละ 3/ปี



#### มิตินโยบายที่ 6.2 Business Carbon Credit

ตัวชี้วัด

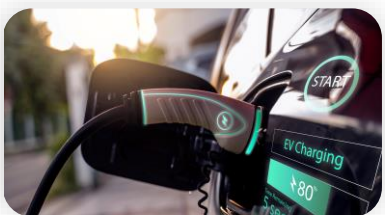
- จำนวนศูนย์รับซื้อคาร์บอนเครดิต

ค่าปัจจุบัน

-

ค่าเป้าหมาย

4 ศูนย์



#### มิตินโยบายที่ 6.3 พลังงานทางเลือกและพลังงานสะอาด

ตัวชี้วัด

- จำนวนศูนย์รับซื้อคาร์บอนเครดิต

ค่าปัจจุบัน

-

ค่าเป้าหมาย

ร้อยละ 5/ปี

### โครงการ

6.1.1 โครงการปลูกต้นไม้ 1 โรงงาน หรือ ชุมชน 1 พื้นที่สีเขียว\*

6.2.1 โครงการจัดตั้งศูนย์รับซื้อคาร์บอนเครดิต\*

6.3.1 โครงการส่งเสริมการใช้ทดพลังงานไฟฟ้า  
ด้วยการสร้างจุดชาร์จรถ EV\*

หมายเหตุ: \* คือ โครงการที่ กกร. ต้องการรับผิดชอบหลัก



### โครงการที่มีข้อมูลรายละเอียดเพิ่มเติม

เป็นโครงการที่ได้รับความเห็นชอบจากกร. ในการเพิ่มรายละเอียดข้อมูล

- 1.1.2 โครงการจับคู่ธุรกิจชายแดน\*
- 1.2.1 โครงการสร้างแรงบันดาลใจ ส่งเสริม บ่มเพาะผู้ประกอบการด้วยนวัตกรรมใหม่\*
- 1.3.1 โครงการเชื่อมโยงการท่องเที่ยวเส้นทางใหม่สายวัฒนธรรม และสายความศรัทธา (มูเตลู)\*
- 1.3.3 โครงการแนะนำสถานที่ท่องเที่ยวผ่านช่องทางออนไลน์ และ อินฟลูเอนเซอร์\*
- 4.1.2 โครงการส่งเสริมความรู้ความเข้าใจเรื่อง Carbon Footprint\*
- 4.3.1 โครงการจัดและเข้าร่วมมหกรรม (Event) ที่ส่งเสริมการตลาดในอาเซียน\*
- 5.2.1 โครงการพัฒนาผู้ประกอบการ SMEs เพื่อยกระดับศักยภาพให้ตอบโจทย์ BCG economy\*
- 6.1.2 โครงการปลูกต้นไม้ 1 โรงงาน หรือ ชุมชน 1 พื้นที่สีเขียว\*



### โครงการอื่นๆ

- 1.1.1 โครงการส่งเสริมเปิดดำเนินการค้าชายแดน\*
- 1.2.2 โครงการจัดอบรม Startup\*
- 1.2.3 โครงการจัดแข่งขันและประกวดแผน Startup\*
- 1.2.4 โครงการจัดศึกษาดูงานสำหรับ Startup\*
- 1.3.2 โครงการพัฒนารุขกิจ Supply chain ที่เกี่ยวกับการท่องเที่ยว เช่น โรงแรม ร้านอาหาร ร้านสะดวกซื้อ\*
- 1.3.4 โครงการกระตุ้นให้ผู้ประกอบการมอบสิทธิประโยชน์ให้แก่ นักท่องเที่ยว\*
- 1.3.5 โครงการสร้างความรู้สึกรักความเป็นเจ้าของในการดูแลนักท่องเที่ยว\*
- 2.1.1 โครงการอบรมผู้ประกอบการเกษตรให้เป็น Smart farmer\*
- 2.1.2 โครงการ Workshop เกษตรทางเลือกสำหรับเกษตรกรรุ่นใหม่\*
- 2.1.3 โครงการจัดอบรมการทำเกษตรปลอดภัยการใช้ปุ๋ยอินทรีย์/ การปลูกพืชออแกนิคส์\*
- 2.2.1 โครงการจัดหาและคัดเลือกสายพันธุ์สัตว์เศรษฐกิจ\*
- 2.2.2 โครงการให้ความรู้กับเกษตรกรเรื่อง สายพันธุ์ และการเลี้ยง สัตว์เศรษฐกิจ\*
- 2.2.3 โครงการส่งเสริมให้มีโรงเชือด และโรงตัดแต่ง ที่ได้มาตรฐาน\*
- 2.2.4 โครงการส่งเสริมด้านการตลาดและการจัดจำหน่ายสินค้า จากสัตว์เศรษฐกิจ\*
- 2.3.1 โครงการให้ความรู้ด้านการแปรรูปและการถนอมอาหาร\*
- 2.3.2 โครงการนำเทคโนโลยีและนวัตกรรมมาใช้ในกระบวนการผลิต\*
- 2.3.3 โครงการส่งเสริมการสร้างแบรนด์ และช่องทางการจัดจำหน่าย\*
- 3.1.1 โครงการการผลักดันการขนส่งทางรางภายในประเทศ\*
- 3.2.1 โครงการการศึกษาการเชื่อมโยงอาเซียน กับ NE1\*
- 3.3.1 โครงการจัดทำผังเมืองภาคเอกชน\*
- 3.4.1 โครงการศึกษาวิธีการจัดการน้ำสำหรับแต่ละพื้นที่เพื่อให้มีน้ำใช้ในการเกษตรตลอดปี\*
- 4.1.1 โครงการสำรวจและวิจัยปริมาณการปล่อยและดูด CO<sub>2</sub> ณ ปัจจุบัน\*
- 4.1.3 โครงการให้ความรู้ในการเลือกใช้สินค้าบริการที่ปล่อย CO<sub>2</sub> น้อย\*
- 4.2.1 โครงการสืบเชื้อสายปลอดภัยในการลงทุนนวัตกรรม BCG ของภาคธุรกิจ ขนาดเล็กและใหญ่\*
- 4.2.2 โครงการผลักดันการนำงานวิจัยจากมหาวิทยาลัยไปใช้ในการลงทุน ปรับปรุงอุตสาหกรรม\*
- 4.2.3 โครงการให้ความช่วยเหลือด้านต่างๆโรงงานเก่าในพื้นที่ไม่ให้ย้ายออกไป\*
- 4.3.1 โครงการจัดและเข้าร่วมมหกรรม (Event) ที่ส่งเสริมการตลาด ในอาเซียน\*
- 4.3.2 โครงการศึกษาดูงานด้าน BCG ในอาเซียนและจีน\*
- 4.4.1 โครงการจัดตั้งหน่วยงานกลางในการให้ข้อมูลพื้นที่\*
- 4.5.1 โครงการทำแผน PR ของพื้นที่\*
- 4.5.2 โครงการทำแผนกลยุทธ์การตลาดของพื้นที่\*
- 5.1.1 โครงการส่งเสริมการ Upskill /Reskill บุคลากร/ฝีมือแรงงาน/ เจ้าหน้าที่ เพื่อรองรับ BCG\*
- 5.2.1 โครงการพัฒนาผู้ประกอบการ หรือ SMEs เพื่อยกระดับศักยภาพ ให้ตอบโจทย์ BCG economy\*
- 6.1.1 โครงการปลูกต้นไม้ 1 โรงงาน หรือ ชุมชน 1 พื้นที่สีเขียว\*
- 6.2.1 โครงการจัดตั้งศูนย์รับซื้อคาร์บอนเครดิต\*
- 6.3.1 โครงการส่งเสริมการใช้พลังงานไฟฟ้าด้วยการสร้างจุดชาร์จรถ EV\*
- 7.1.1 โครงการสานสัมพันธ์เขตการค้าชายแดน\*
  - 7.1.2 โครงการจัดทำแผน zoning เขตเศรษฐกิจพิเศษเพื่อส่งเสริมการค้า การลงทุน พื้นที่ชายแดน\*
- 7.2.1 โครงการส่งเสริมผู้ประกอบการ ด้าน health and wellness เพื่อยกระดับการให้บริการ\*

หมายเหตุ: \* คือ โครงการที่ กร. ต้องการรับผิดชอบหลัก



# ภารกิจ : ส่งเสริมการค้าการลงทุนและการท่องเที่ยวในพื้นที่

มิติการพัฒนา : การผลักดันให้เกิดการค้าชายแดนและเขตเศรษฐกิจพิเศษ

## ตัวชี้วัด

- มูลค่าการค้าชายแดนเพิ่มขึ้น
- มูลค่าผลิตภัณฑ์มวลรวม (GPP) ภาคอุตสาหกรรมเพิ่มขึ้น
- การลงทุนในพื้นที่เพิ่มขึ้น

## ค่าปัจจุบัน

10,166 ล้านบาท  
134,813 ล้านบาท  
372,809 ล้านบาท

## ค่าเป้าหมาย

ร้อยละ 3/ปี  
ร้อยละ 3/ปี  
ร้อยละ 3/ปี



## ชื่อโครงการ

โครงการจับคู่ธุรกิจชายแดน



## สาเหตุ/ความสำคัญ

จับคู่ธุรกิจชายแดน เป็นการกระตุ้นเศรษฐกิจการค้าการลงทุนพื้นที่บริเวณชายแดนของไทยและประเทศเพื่อนบ้าน เพื่อให้เกิดการขยายตัวเพิ่มขึ้นช่วยสร้างรายได้ให้ผู้ประกอบการ และขับเคลื่อนการค้าชายแดน เพื่อให้เกิดการขยายตัวทางเศรษฐกิจตามแนวชายแดนเพิ่มขึ้นอย่างยั่งยืนต่อไปในอนาคต



## กลุ่มเป้าหมาย

ผู้ประกอบการในพื้นที่ และนอกพื้นที่อีสานล่าง 1



## เงื่อนไขความสำเร็จ

- มีนโยบายผลักดัน/ส่งเสริมจากภาครัฐ
- มี MOU กับผู้ประกอบการประเทศเพื่อนบ้าน



## งบประมาณ

10,000,000 บาท/ปี



## แหล่งทุน

ภาครัฐ  
ภาครัฐ ร่วมกับ เอกชน



## ผู้รับผิดชอบหลัก

- คณะกรรมการร่วมภาคเอกชน 3 สถาบัน (กกร.)



## ผู้รับผิดชอบร่วม

- สำนักงานพาณิชย์จังหวัด

## ตัวชี้วัด

- จำนวนครั้งในการจัดกิจกรรมจับคู่ทางธุรกิจ
- ปริมาณการค้าชายแดนที่เพิ่มขึ้นต่อปี
- จำนวนคู่ธุรกิจที่เข้าร่วมกิจกรรม
- จำนวนคู่ธุรกิจที่เพิ่มขึ้น และประสบความสำเร็จ

## ค่าปัจจุบัน

3 ครั้ง/ปี  
14,000 - 15,000 ล้านบาท/ปี

## ค่าเป้าหมาย

เพิ่มขึ้น 5 ครั้ง/ปี  
เพิ่มขึ้นร้อยละ 5-10 ต่อปี  
เพิ่มขึ้นร้อยละ 10 ต่อปี  
เพิ่มขึ้นร้อยละ 10 ต่อปี

# ภารกิจ : ส่งเสริมการค้าการลงทุนและการท่องเที่ยวในพื้นที่

## มิติการพัฒนา : การส่งเสริมให้เกิดผู้ประกอบการนวัตกรรมใหม่

ตัวชี้วัด	ค่าปัจจุบัน	ค่าเป้าหมาย
• จำนวนผู้ประกอบการนวัตกรรมใหม่เพิ่มขึ้น	-	ร้อยละ 3/ปี

 **ชื่อโครงการ**

**โครงการสร้างแรงบันดาลใจ ส่งเสริม บ่มเพาะผู้ประกอบการด้วยนวัตกรรมใหม่**

 **กลุ่มเป้าหมาย**

ผู้ประกอบการรุ่นใหม่

 **สาเหตุ/ความสำคัญ**



เส้นทางในการประสบความสำเร็จในชีวิตของแต่ละคนมีความแตกต่างกัน การสร้างแรงบันดาลใจให้นักธุรกิจรุ่นใหม่ เป็นสิ่งสำคัญที่จะผลักดันและขับเคลื่อนให้นักธุรกิจรุ่นใหม่ กล้าคิด กล้าทำกล้าที่จะเสี่ยง เป็นแรงผลักดันให้ประสบความสำเร็จจากธุรกิจได้

 **เงื่อนไขความสำเร็จ**

- ได้รับการสนับสนุนด้านภาษี
- มีนโยบายผลักดันจากภาครัฐ

 **งบประมาณ**

5,500,000 บาท/ปี

 **ผู้รับผิดชอบหลัก**

- สภาอุตสาหกรรม
- หอการค้าจังหวัด
- คณะกรรมการร่วมภาคเอกชน 3 สถาบัน (กกร.)

**ตัวชี้วัด**

- จำนวนผู้เข้าร่วมกิจกรรม
- จำนวนผู้ประกอบการฐานนวัตกรรม

**ค่าปัจจุบัน**

250 คน/ปี  
25 ราย/ปี

**ค่าเป้าหมาย**

เพิ่มขึ้นร้อยละ 20  
เพิ่มขึ้นร้อยละ 10

 **แหล่งทุน**

- ภาคเอกชน
- ภาครัฐ
- ภาครัฐ ร่วมกับ ภาคเอกชน

 **ผู้รับผิดชอบร่วม**

- ภาครัฐ
- กระทรวงการอุดมศึกษา วิทยาศาสตร์ วิจัยและนวัตกรรม

# ภารกิจ : ส่งเสริมการค้าการลงทุนและการท่องเที่ยวในพื้นที่

## มิติการพัฒนา : การส่งเสริมให้เกิดการท่องเที่ยวอย่างยั่งยืน

<b>ตัวชี้วัด</b>	<b>ค่าปัจจุบัน</b>	<b>ค่าเป้าหมาย</b>
• รายได้จากการท่องเที่ยวเพิ่มขึ้น	8,485 ล้านบาท	ร้อยละ 3/ปี
• จำนวนนักท่องเที่ยวเพิ่มสูงขึ้น	5,090,825 คน	ร้อยละ 5/ปี

**ชื่อโครงการ** โครงการเชื่อมโยงการท่องเที่ยวเส้นทางใหม่สาย วัฒนธรรม และสายความศรัทธา (มูเตลู)

**สาเหตุ/ความสำคัญ**

ศาสนาและความเชื่อ เป็นเครื่องมือ กำหนด พฤติกรรมการกระทำตลอดจนความคิด และ แนวทางในการดำเนินชีวิตของผู้คน การ เชื่อมโยงการท่องเที่ยวเส้นทางใหม่สาย วัฒนธรรม และเส้นทางแห่งศรัทธา ความเชื่อ ก่อให้เกิดการเชื่อมโยงชุมชนที่มีศักยภาพและ แหล่งท่องเที่ยว นำไปสู่การสร้างงานสร้างรายได้ ทางการท่องเที่ยว ซึ่งจะเป็นการหมุนเวียนทาง เศรษฐกิจฐานรากสู่ชุมชนและท้องถิ่น



**กลุ่มเป้าหมาย** นักท่องเที่ยวทั้งในและต่างประเทศ



**เงื่อนไขความสำเร็จ**

- ได้รับการสนับสนุนงบประมาณ
- การจัดตั้งมูลนิธิโดยกลุ่มผู้ที่มีความเชื่อเข้ามาช่วยดูแล

**งบประมาณ** 10,000,000 บาท/ปี

**ผู้รับผิดชอบหลัก**

- หอการค้าจังหวัด

<b>ตัวชี้วัด</b>	<b>ค่าปัจจุบัน</b>	<b>ค่าเป้าหมาย</b>
• จำนวนนักท่องเที่ยว	5,090,825 คน	เพิ่มขึ้นร้อยละ 10
• การจัดตั้งแพลตฟอร์มรวบรวมข้อมูลที่เกี่ยวข้องกับการท่องเที่ยวสายวัฒนธรรมและความเชื่อ	0 แพลตฟอร์ม	1 แพลตฟอร์ม
• จำนวนการเชื่อมโยงเส้นทางท่องเที่ยว	-	30 เส้นทาง

**แหล่งทุน** ภาครัฐ ภาคเอกชน


**ผู้รับผิดชอบร่วม**

- สำนักงานวัฒนธรรมจังหวัด
- สำนักงานท่องเที่ยวและกีฬา

# ภารกิจ : ส่งเสริมการค้าการลงทุนและการท่องเที่ยวในพื้นที่

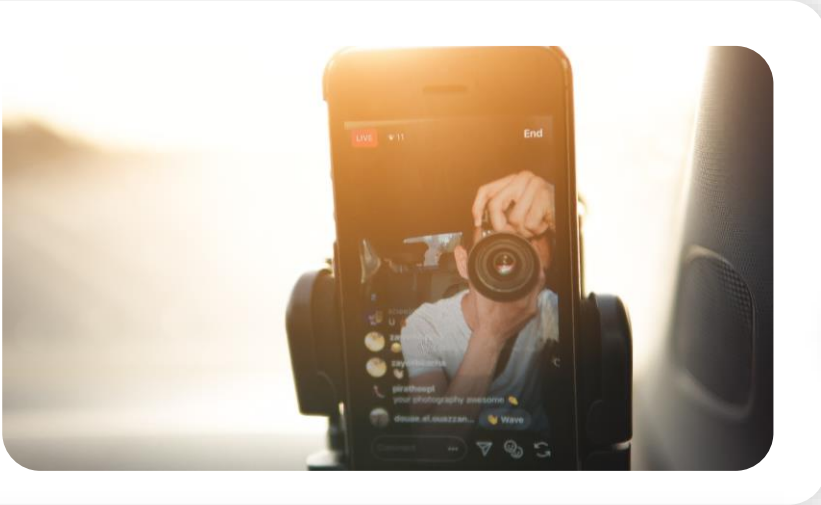
## มิติการพัฒนา : การส่งเสริมให้เกิดการท่องเที่ยวอย่างยั่งยืน

<b>ตัวชี้วัด</b>	<b>ค่าปัจจุบัน</b>	<b>ค่าเป้าหมาย</b>
<ul style="list-style-type: none"> <li>รายได้จากการท่องเที่ยวเพิ่มขึ้น</li> <li>จำนวนนักท่องเที่ยวเพิ่มขึ้น</li> </ul>	8,485 ล้านบาท 5,090,825 คน	ร้อยละ 3/ปี ร้อยละ 5/ปี

 **ชื่อโครงการ** โครงการแนะนำสถานที่ท่องเที่ยวผ่านช่องทางออนไลน์และอินฟลูเอนเซอร์

 **กลุ่มเป้าหมาย** นักท่องเที่ยวต่างประเทศและในประเทศ

 **สาเหตุ/ความสำคัญ**



แนะนำสถานที่ท่องเที่ยวผ่านช่องทางออนไลน์ และ Influencer เป็นช่องทางการประชาสัมพันธ์และสร้างการรับรู้ให้นักท่องเที่ยวรู้จักแหล่งท่องเที่ยวในชุมชนเพิ่มขึ้น และเกิดการท่องเที่ยวอย่างยั่งยืน เกิดการสร้างงานสร้างรายได้ทางการท่องเที่ยว ซึ่งจะเป็นการหมุนเวียนทางเศรษฐกิจฐานรากสู่ชุมชนและท้องถิ่น



 **เงื่อนไขความสำเร็จ**

- มีนโยบายผลักดันจากภาครัฐ

 **งบประมาณ**

15,000,000 บาท/ปี

 **ผู้รับผิดชอบหลัก**

- หอการค้าจังหวัด

**ตัวชี้วัด**

- จำนวนผู้เข้าถึงข่าวสาร
- จำนวนแหล่งท่องเที่ยวที่ถูกแนะนำ

**ค่าปัจจุบัน**

-

**ค่าเป้าหมาย**

20 ล้านคน/ปี  
100 แห่ง

 **แหล่งทุน**

- ภาครัฐ
- ภาคเอกชน

 **ผู้รับผิดชอบร่วม**

- หน่วยงานภาครัฐ
- การกีฬาแห่งประเทศไทย (กกท.)
- สภาธุรกิจท่องเที่ยว
- สภาอุตสาหกรรมการท่องเที่ยว

# ภารกิจ : สนับสนุนให้เกิดการลงทุนเพื่อขับเคลื่อน BCG

## มิติการพัฒนา : การส่งเสริมการลงทุนในพลังงานสะอาด

ตัวชี้วัด	ค่าปัจจุบัน	ค่าเป้าหมาย
• การลงทุนด้านพลังงานทดแทนเพิ่มขึ้น	-	ร้อยละ 5/ปี

**ชื่อโครงการ** โครงการส่งเสริมความรู้ความเข้าใจ เรื่อง Carbon Footprint

**กลุ่มเป้าหมาย** ผู้ประกอบการในพื้นที่

**สาเหตุ/ความสำคัญ**



จากการที่สังคมโลกเริ่มตระหนักถึงผลกระทบจากภาวะโลกร้อน ทำให้เกิดเรื่องราวของคาร์บอนฟุตพริ้นท์ (Carbon Footprint) ซึ่งถูกนำไปใช้แล้วในหลายอุตสาหกรรม ต่อยอดมาถึงแวดวงไอที ที่มีคนริเริ่มการคำนวณคาร์บอนฟุตพริ้นท์



**เงื่อนไขความสำเร็จ**

- ได้รับการสนับสนุนด้านภาษี
- มีนโยบายผลักดันจกภาครัฐ

**งบประมาณ**

4,000,000 บาท/ปี

**ผู้รับผิดชอบหลัก**

- สภาอุตสาหกรรม

**ตัวชี้วัด**

- จำนวนผู้ประกอบการที่ได้รับความรู้

**ค่าปัจจุบัน**

-

**ค่าเป้าหมาย**

200 ราย/ปี

**แหล่งทุน**

- ภาครัฐ
- ภาคเอกชน

**ผู้รับผิดชอบร่วม**

- หน่วยงานภาครัฐ
- สำนักงานสิ่งแวดล้อมจังหวัด

# ภารกิจ : สนับสนุนให้เกิดการลงทุนเพื่อขับเคลื่อน BCG

## มิติการพัฒนา : การส่งเสริมการเชื่อมโยงในตลาดภูมิภาคอาเซียน

ตัวชี้วัด	ค่าปัจจุบัน	ค่าเป้าหมาย
• การลงทุนในพื้นที่เพิ่มขึ้น	372,809 ล้านบาท	ร้อยละ 5 / ปี

### ชื่อโครงการ

โครงการจัดและเข้าร่วมมหกรรม (Event) ที่ส่งเสริมการตลาดในอาเซียน

### สาเหตุ/ความสำคัญ

กิจกรรมการส่งเสริมการตลาดเพื่อนำสินค้าและบริการที่เกิดขึ้นในพื้นที่ให้ได้รับการประชาสัมพันธ์ กระตุ้นความสนใจ การทดลองใช้ เพื่อให้ผู้บริโภคในอาเซียนเกิดการซื้อหรือเพิ่มยอดขายของกิจการ รวมถึงการเข้าถึงสินค้าได้มากขึ้น



### กลุ่มเป้าหมาย

ผู้ประกอบการในพื้นที่ และอาเซียน

### เงื่อนไขความสำเร็จ

- ได้รับการสนับสนุนด้านภาษี
- มีนโยบายผลักดันจากภาครัฐ
- มี MOU กับประเทศเพื่อนบ้าน

### งบประมาณ

80,000,000 บาท/ปี

### ผู้รับผิดชอบหลัก

- สภาอุตสาหกรรม
- หอการค้าจังหวัด
- สมาคมธนาคาร
- คณะกรรมการร่วมภาคเอกชน 3 สถาบัน (กกร.)

### ตัวชี้วัด

- จำนวนงานที่จัดในพื้นที่เพิ่มขึ้น
- จำนวนผู้ประกอบการต่างชาติที่เข้าร่วมมหกรรมในประเทศไทย
- จำนวนผู้ประกอบการไทยที่เข้าร่วมมหกรรมในอาเซียน

### ค่าปัจจุบัน

5 งาน  
-  
-

### ค่าเป้าหมาย

1-2 งาน/ปี  
100 ราย/ปี  
40 ราย/ปี

### แหล่งทุน

ภาครัฐ  
ภาคเอกชน

### ผู้รับผิดชอบร่วม

- การกีฬาแห่งประเทศไทย (กกท.)
- กระทรวงการท่องเที่ยวและกีฬา
- หน่วยงานภาครัฐ
- กระทรวงพาณิชย์
- กรมส่งเสริมการค้าระหว่างประเทศ

# ภารกิจ : พัฒนาศักยภาพของบุคลากรในพื้นที่

## มิติการพัฒนา : การพัฒนาผู้ประกอบการ SME

ตัวชี้วัด

• อัตราการเติบโตของผู้ประกอบการ SME เพิ่มขึ้น

ค่าปัจจุบัน

ร้อยละ 1.13

ค่าเป้าหมาย

ร้อยละ 2/ปี



ชื่อโครงการ

โครงการพัฒนาผู้ประกอบการ SMEs เพื่อยกระดับศักยภาพให้ตอบโจทย์ BCG economy



สาเหตุ/ความสำคัญ

ผู้ประกอบการ หรือ SMEs ต้องการให้ธุรกิจสามารถแข่งขันได้ในยุคดิจิทัล ยุคที่มีทั้งความแตกต่างและการเปลี่ยนแปลงที่รวดเร็ว สิ้นค้านวัตกรรม จึงเป็นคำตอบที่จะมาช่วยผู้ประกอบการ SMEs ให้สร้างความได้เปรียบ

ในการแข่งขัน BCG Economy Model จะเป็นกลไกสำคัญในการขับเคลื่อนเศรษฐกิจไทยให้เติบโตแบบก้าวกระโดด กระจายโอกาส กระจายรายได้ และนำความมั่นคงไปสู่ชุมชนในท้องถิ่นอย่างทั่วถึง



กลุ่มเป้าหมาย

ผู้ประกอบการในพื้นที่



เงื่อนไขความสำเร็จ

- ได้รับการสนับสนุนด้านภาษี
- มีนโยบายผลักดันจากภาครัฐ



งบประมาณ

10,000,000 บาท/ปี



ผู้รับผิดชอบหลัก

- สภาอุตสาหกรรม
- หอการค้าจังหวัด



แหล่งทุน

ภาครัฐ  
ภาคเอกชน

ผู้รับผิดชอบร่วม

- หน่วยงานภาครัฐ

ตัวชี้วัด

- จำนวนผู้ประกอบการ SME ที่ได้รับการยกระดับศักยภาพ
  - ด้านเทคโนโลยี
  - การพัฒนาฝีมือแรงงาน
  - การพัฒนาผลิตภัณฑ์
- จำนวนผู้ประกอบการ SME ฐานเศรษฐกิจ BCG เพิ่มขึ้น

ค่าปัจจุบัน

-

ค่าเป้าหมาย

200 ราย/ปี

-

10 ราย

# ภารกิจ : การพัฒนาเมืองสู่ Green City

## มิติการพัฒนา : การเพิ่มพื้นที่สีเขียว

ตัวชี้วัด	ค่าปัจจุบัน	ค่าเป้าหมาย
• จำนวนพื้นที่สีเขียวเพิ่มขึ้น	-	ร้อยละ 3/ปี

**ชื่อโครงการ** โครงการปลูกต้นไม้ 1 โรงงาน หรือ ชุมชน 1 พื้นที่สีเขียว

**กลุ่มเป้าหมาย** โรงงาน/ชุมชน/พื้นที่สาธารณะ

**สาเหตุ/ความสำคัญ**



ป่าไม้ ถูกทำลายเป็นจำนวนมาก ส่งผลให้เกิดการสูญเสียทรัพยากรธรรมชาติ และสิ่งแวดล้อม กิจกรรมเพิ่มพื้นที่สีเขียวให้เกิดชุมชนน่าอยู่ เพื่อลดสภาวะโลกร้อน ลดมลพิษอากาศ และเป็นที่พักผ่อนหย่อนใจให้ประชาชนในพื้นที่



**เงื่อนไขความสำเร็จ**

- ได้รับการสนับสนุนด้านภาษี
- มีนโยบายผลักดันจากภาครัฐ

**งบประมาณ**

5,000,000 บาท/ปี

**ผู้รับผิดชอบหลัก**

- สภาอุตสาหกรรม
- หอการค้าจังหวัด
- สมาคมธนาคาร

**ตัวชี้วัด**

- จำนวนพื้นที่สีเขียว (โรงงาน/ชุมชน/พื้นที่สาธารณะ)

**ค่าปัจจุบัน**

-

**ค่าเป้าหมาย**

20 พื้นที่/ปี

**แหล่งทุน**

- ภาครัฐ
- ภาคเอกชน

**ผู้รับผิดชอบร่วม**

- ภาครัฐ
- กระทรวงทรัพยากรธรรมชาติและสิ่งแวดล้อม



<b>แผนระดับ 1</b>	<b>ยุทธศาสตร์ชาติ 20 ปี พ.ศ.2561 – 2580</b>			
	1. ประเด็นขีดความสามารถในการแข่งขัน การพัฒนาเศรษฐกิจและการกระจายรายได้		3. ประเด็นความเท่าเทียมและความเสมอภาคของสังคม	
	2. ประเด็นการพัฒนาทรัพยากรมนุษย์ของประเทศ		4. ประเด็นความหลากหลายทางชีวภาพ คุณภาพสิ่งแวดล้อม และความยั่งยืนของทรัพยากรธรรมชาติ	

<b>แผนระดับ 2</b>	<b>แผนแม่บทภายใต้ยุทธศาสตร์ชาติ</b>	<b>แผนการปฏิรูปประเทศ</b>	<b>แผนพัฒนาเศรษฐกิจและสังคมแห่งชาติ ฉบับที่ 13</b>	<b>นโยบายและแผนระดับชาติว่าด้วยความมั่นคงแห่งชาติ</b>
	1. ประเด็นความมั่นคง 2. ประเด็นการเกษตร 3. ประเด็นพื้นที่และเมืองนำอยู่อย่างวิริยะ 4. ประเด็นโครงสร้างพื้นฐาน ระบบโลจิสติกส์และดิจิทัล 5. ประเด็นการพัฒนาศักยภาพคนตลอดช่วงชีวิต 6. ประเด็นการพัฒนาการเรียนรู้ 7. ประเด็นเศรษฐกิจฐานราก 8. ประเด็นความเสมอภาคและหลักประกันทางสังคม 9. ประเด็นการเติบโตอย่างยั่งยืน 10. ประเด็นกฎหมายและกระบวนการยุติธรรม 11. ประเด็นการท่องเที่ยว	1. ด้านเศรษฐกิจ	1. ด้านสินค้าเกษตรและเกษตรแปรรูปมูลค่าสูง 2. ด้านการท่องเที่ยว 3. ด้านการค้าการลงทุนและโลจิสติกส์ 4. ด้านวิสาหกิจขนาดกลางและขนาดย่อม 5. ด้านความยากจนและความคุ้มครองทางสังคม 6. ด้านสมรรถนะกำลังคน 7. ด้านเศรษฐกิจหมุนเวียนและสังคมคาร์บอนต่ำ	1. จัดระบบการบริหารจัดการชายแดน 2. จัดระบบป้องกันและแก้ไขปัญหามลพิษข้ามพรมแดน 3. รักษาความมั่นคงของฐานทรัพยากรธรรมชาติ และสิ่งแวดล้อม 4. เสริมสร้างความมั่นคงทางพลังงานและอาหาร

<b>แผนระดับ 3</b>	<b>แผนพัฒนาภาคตะวันออกเฉียงเหนือ พ.ศ. 2566 – 2570 ศูนย์กลางเศรษฐกิจของอนุภูมิภาคุ่มแม่น้ำโขง</b>			
	1. พัฒนาภาคเกษตรด้วยเทคโนโลยีสมัยใหม่		4. พัฒนาเมืองเขตพัฒนาเศรษฐกิจพิเศษชายแดนและเมืองชายแดน รวมทั้งพื้นที่ระเบียงเศรษฐกิจพิเศษภาคตะวันออกเฉียงเหนือ	
	2. บริหารจัดการน้ำให้เพียงพอเพื่อรองรับการพัฒนาเมืองและกิจกรรมทางเศรษฐกิจ		5. พัฒนาและส่งเสริมการท่องเที่ยวหลักและแหล่งท่องเที่ยวชุมชนให้ได้มาตรฐาน	
	3. พัฒนาผลิตภัณฑ์พื้นที่ต้นไปสู่มาตรฐานสากลเพื่อสร้างเศรษฐกิจในชุมชน		6. ยกระดับคุณภาพชีวิตของคนทุกช่วงวัยให้ได้มาตรฐานและแก้ปัญหาความยากจนให้กับผู้มีรายได้น้อย	

**วิสัยทัศน์กลุ่มจังหวัดภาคตะวันออกเฉียงเหนือตอนล่าง 1 พ.ศ. 2566 – 2570 ศูนย์กลางของเกษตรอุตสาหกรรม ผลิตภัณฑ์ใหม่ ท่องเที่ยวธรรมชาติ การค้าชายแดน และสังคมเป็นสุข**

<b>ประเด็นการพัฒนา กลุ่มจังหวัดของรัฐ</b>	<b>1. การพัฒนาขีดความสามารถเกษตรอุตสาหกรรมครบวงจร</b>	<b>2. การพัฒนาอุตสาหกรรมการท่องเที่ยว การค้าชายแดน และผลิตภัณฑ์ใหม่</b>	<b>3. ยกระดับการพัฒนาคุณภาพชีวิต</b>
<b>โครงการที่กร. ต้องการรับผิดชอบหลัก</b>	1.โครงการการอบรมผู้ประกอบการเกษตรให้เป็น Smart farmer 2.โครงการ Workshop เกษตรทางเลือกสำหรับเกษตรกรรุ่นใหม่ 3.โครงการจัดอบรมการทำเกษตรปลอดภัย การใช้ปุ๋ยอินทรีย์ การปลูกพืชชอแกนิกส์ 4.โครงการการให้ความรู้กับเกษตรกรเรื่อง สายพันธุ์ และการเลี้ยงสัตว์เศรษฐกิจ 5.โครงการการศึกษาวิธีการจัดเก็บน้ำสำหรับแต่ละพื้นที่เพื่อให้มีน้ำใช้ในการเกษตรตลอดปี 6.โครงการการจัดหาและคัดเลือกสายพันธุ์สัตว์เศรษฐกิจ 7.โครงการการส่งเสริมให้มีโรงเชือดและโรงตัดแต่งที่ได้มาตรฐาน 8.โครงการการส่งเสริมด้านการตลาดและการจัดจำหน่ายสินค้าจากสัตว์เศรษฐกิจ	1.โครงการส่งเสริมเปิดด้านการค้าชายแดน 2.โครงการจับคู่ธุรกิจชายแดน 3.โครงการการจัดและเข้าร่วมมหกรรม (Event) ที่ส่งเสริมการตลาดในอาเซียน 4.โครงการสานสัมพันธ์การค้าชายแดน 5.โครงการจัดทำแผน zoning เขตเศรษฐกิจพิเศษเพื่อส่งเสริมการค้าการลงทุน พื้นที่ชายแดน 6.โครงการแนะนำสถานที่ท่องเที่ยวผ่านช่องทางออนไลน์และอินฟลูเ็นเซอร์ 7.โครงการกระตุ้นให้ผู้ประกอบการมอบสิทธิประโยชน์ให้แก่นักท่องเที่ยว 8.โครงการเชื่อมโยงการท่องเที่ยวเส้นทางใหม่สายวัฒนธรรม และสายความศรัทธา (บุญคู่) 9.โครงการพัฒนารธุรกิจ Supply chain กิจการท่องเที่ยว เช่น โรงแรม ร้านอาหาร ร้านสะดวก 10.โครงการสร้างความรู้สึกรักการเป็นเจ้าของในการดูแลนักท่องเที่ยว 11.โครงการสร้างรูปแบบและช่องทางการจำหน่าย	12.โครงการสินเชื่อปลอดดอกเบี้ยในการลงทุนนวัตกรรม BCG ของภาคธุรกิจขนาดเล็และใหญ่ 13.โครงการการให้ความช่วยเหลือด้านต่างๆโรงงานเก่าในพื้นที่ไม่ให้ย้ายออก 14.โครงการการทำแผนกลยุทธ์การตลาดของพื้นที่ 15.โครงการการผลักดันงานส่งทางร่างกายในประเทศ 16.โครงการการจัดตั้งหน่วยงานกลางในการให้ข้อมูลพื้นที่ 17.โครงการจัดทำผังเมืองภาคเอกชน 18.โครงการการทำแผน PR ของพื้นที่ 19.โครงการนำเทคโนโลยีและนวัตกรรมมาใช้ในกระบวนการผลิต 20.โครงการผลักดันการดำเนินงานวิจัยจากมหาวิทยาลัยไปใช้ในการลงทุน ปรับปรุงอุตสาหกรรม 9.โครงการการศึกษาการเชื่อมโยงอาเซียนกับ NE1 10.โครงการส่งเสริมความรู้ความเข้าใจเรื่อง Carbon Footprint 11.โครงการให้ความรู้เรื่องทางเลือกใช้สินค้าบริการที่ปล่อย CO2 น้อย 12.โครงการศึกษาดูงานด้าน BCG ในอาเซียนและจีน 13.โครงการการสำรวจและวิจัยปริมาณการปล่อยและดูดคาร์บอน ณ ปัจจุบัน 14.โครงการจัดตั้งศูนย์รับซื้อคาร์บอนเครดิต 15.โครงการส่งเสริมการใช้พลังงานไฟฟ้า ด้วยการผลิตจาดชาจรต EV ยกระดับศักยภาพให้ตอบโต้ BCG economy





# คณะผู้จัดทำ

## เจ้าของโครงการ

- กระทรวงการอุดมศึกษา วิทยาศาสตร์ วิจัยและนวัตกรรม
- คณะกรรมการร่วมภาคเอกชน 3 สถาบัน

## คณะทำงานอำนวยการ

- รัฐมนตรีว่าการกระทรวงการอุดมศึกษา วิทยาศาสตร์ วิจัยและนวัตกรรม
- ปลัดกระทรวงการอุดมศึกษา วิทยาศาสตร์ วิจัยและนวัตกรรม
- หัวหน้าผู้ตรวจราชการกระทรวงการอุดมศึกษา วิทยาศาสตร์ วิจัยและนวัตกรรม
- คณะกรรมการร่วมภาคเอกชน 3 สถาบัน
- ผู้อำนวยการกองส่งเสริมและประสานเพื่อประโยชน์ทางวิทยาศาสตร์ วิจัยและนวัตกรรม
- ผู้อำนวยการสำนักงานคณะกรรมการร่วมภาคเอกชน 3 สถาบัน

ที่ปรึกษา  
ประธานคณะทำงาน  
ประธานคณะทำงานติดตาม  
คณะทำงาน  
เลขานุการร่วม  
เลขานุการร่วม

## คณะผู้จัดทำ

- รศ.นพ.ชาญชัย พานทองวิริยะกุล
- ศ.ดร.ธิดารัตน์ บุญมาศ
- ดร.อภิรชัช วงษ์ศรีวรพล
- ผศ.ประเสริฐ วิจิตรนพรัตน์
- รศ.จงรักษ์ หงษ์งาม
- นายพันธิศ กิตติสุวรรณ
- นายวชิรวิทย์ คงน้อย
- นางสาวรุจิภัสร์ ก่อจิตวิศาล
- นางสาวปภาดา สุนทรภาพินธิรักษ์
- นางสาวนิภาวรรณ กามัง

อธิการบดีมหาวิทยาลัยขอนแก่น  
รองอธิการบดีฝ่ายนวัตกรรมและวิสาหกิจ อธิการบดีมหาวิทยาลัยขอนแก่น  
ผู้อำนวยการอุทยานวิทยาศาสตร์ มหาวิทยาลัยขอนแก่น  
รองคณบดีคณะเศรษฐศาสตร์ฝ่ายวิชาการและแผน มหาวิทยาลัยขอนแก่น  
คณะเศรษฐศาสตร์ มหาวิทยาลัยขอนแก่น  
นักวิเคราะห์ข้อมูลเศรษฐกิจ  
นักวิเคราะห์ข้อมูลเศรษฐกิจ  
นักวิเคราะห์ข้อมูลเศรษฐกิจ  
นักออกแบบกราฟิก  
เจ้าหน้าที่ประสานงาน

## หน่วยดำเนินการในพื้นที่

- เครือข่ายอุทยานวิทยาศาสตร์ภูมิภาค 16 มหาวิทยาลัย (ม.ขอนแก่น ม.มหาสารคาม ม.เทคโนโลยีสุรนารี ม.อุบลราชธานี ม.เชียงใหม่ ม.แม่โจ้ ม.พะเยา ม.นครสวรรค์ ม.แม่ฟ้าหลวง มรก.อุดรดิตถ์ มรก.พิบูลสงคราม ม.เทคโนโลยีพระจอมเกล้าธนบุรี ม.บูรพา ม.สงขลานครินทร์ ม.วลัยลักษณ์ ม.ทักษิณ)
- อว. ส่วนหน้า 24 จังหวัด (ม.ขอนแก่น, ม.เทคโนโลยีสุรนารี, มรก.สกลนคร, ม.อุบลราชธานี, มรก.อุดรธานีศูนย์การศึกษาบึงกาฬ, มรก.อุดรธานี, ม.เชียงใหม่, มรก.เชียงราย, ม.นครสวรรค์, มรก.ลำปาง, ม.เทคโนโลยีราชมงคลล้านนา(ตาก), มรก.นครสวรรค์, มรก.หมู่บ้านจอมบึง, ม.เกษตรศาสตร์วิทยาเขตกำแพงแสน, ม.เทคโนโลยีราชมงคลสุวรรณภูมิ, มรก.เพชรบุรี, ม.บูรพา, ม.เทคโนโลยีพระจอมเกล้าพระนครเหนือ วิทยาเขตปราจีนบุรี, มรก.ภูเก็ต, มรก.รำไพพรรณี, มรก.เทพสตรี, ม.วลัยลักษณ์, มรก.ยะลา, มรก.สุราษฎร์ธานี)



ASEAN INDONESIA 2023  
ASEAN MATTERS  
EPICENTRUM



## นายสุดที่รัก พันธุ์สายเชื้อ (ฮั่น)

ประธานหอการค้าจังหวัดนครราชสีมา

### ธุรกิจ

บริษัท เอกสหกรูป จำกัด , บริษัท เอกสหกรูป มอเตอร์ จำกัด

ตัวแทนจำหน่ายรถยนต์



ประเด็นที่ขอรับการสนับสนุนและผลักดันโครงการค้าจังหวัดนครราชสีมา

# เร่งรัดระบบการคมนาคม และ การขนส่งขนาดใหญ่ เพื่อเชื่อมต่อภาคตะวันออกเฉียงเหนือ



 **ประเด็นข้อเสนอ**

ขอรับการสนับสนุนจากหอการค้าไทย ในการช่วยผลักดันและเร่งรัดการก่อสร้างระบบการคมนาคม และ การขนส่งขนาดใหญ่ เพื่อเชื่อมต่อภาคตะวันออกเฉียงเหนือ

- โครงการมอเตอร์เวย์
- โครงการรถไฟรางคู่
- โครงการรถไฟความเร็วสูง

# เร่งรัดระบบการคมนาคมและการขนส่งขนาดใหญ่ เพื่อเชื่อมต่อภาคตะวันออกเฉียงเหนือ



## ความเป็นมา

- จังหวัดนครราชสีมา เป็นพื้นที่ที่มีศักยภาพในการเป็นด่านแรกที่จะช่วยเปิดประตูแห่งโอกาสทางเศรษฐกิจการลงทุน และการท่องเที่ยวให้กับภาคตะวันออกเฉียงเหนือ เพื่อเชื่อมโยงฐานการผลิต และกระจายสินค้าภายในประเทศไปยังประเทศเพื่อนบ้าน จึงมีความจำเป็นต้องเร่งผลักดันการพัฒนาโครงสร้างพื้นฐานและระบบคมนาคมขนส่งทุกรูปแบบให้เกิดขึ้นในพื้นที่ภาคตะวันออกเฉียงเหนือ

1. มอเตอร์เวย์สายบางปะอิน-นครราชสีมา (M6) ตามที่เมื่อ 14 กรกฎาคม 2558 คณะรัฐมนตรี มีมติอนุมัติให้กรมทางหลวงดำเนินการก่อสร้าง ปัจจุบันมีความคืบหน้าก่อสร้างร้อยละ 98 เดิมจะมีการเปิดใช้งานตั้งแต่ปลายปี 2565 แต่ยังคงติดปัญหาในการก่อสร้างช่วงสัญญาอีก 3 สัญญา จึงไม่แล้วเสร็จตามที่กำหนด และมีการเลื่อนการเปิดใช้งานออกไปอีก คาดว่าจะเปิดให้บริการเต็มรูปแบบในปี 2568

2. โครงการก่อสร้างรถไฟทางคู่สายตะวันออกเฉียงเหนือ ช่วงมาบะเภา-ชุมทางถนนจิระ เป็นโครงการที่สนับสนุนการพัฒนา ระบบการจัดการขนส่งสินค้าและบริการ ซึ่งได้รับความเห็นชอบจากคณะรัฐมนตรี เมื่อวันที่ 27 พฤษภาคม 2551 และมอบหมายให้การรถไฟแห่งประเทศไทยเร่งดำเนินการศึกษาและออกแบบ เนื่องจากเป็นเส้นทางที่มีความถี่ของการเดินรถสูงและต้องเสียเวลาการสับหลักเป็นระยะเวลานาน

3. โครงการรถไฟความเร็วสูงไทย-จีน ระยะที่ 1 ช่วงกรุงเทพฯ-นครราชสีมา มีทั้งหมด 6 สถานี ระยะทาง 253 กิโลเมตร โดยมีกำหนดก่อสร้างแล้วเสร็จ ปี 2569 ขณะนี้ก่อสร้างแล้วเสร็จ 1 สัญญา อยู่ระหว่างก่อสร้าง 10 สัญญา และรอการลงนาม 3 สัญญา เมื่อโครงการแล้วเสร็จ เศรษฐกิจไทยจะเติบโตอย่างก้าวกระโดด ช่วยดึงดูดการค้า การลงทุน การท่องเที่ยว สามารถสร้างงาน สร้างอาชีพ และกระจายรายได้ไปในทุกพื้นที่



## ประเด็นข้อเสนอ

- ขอรับการสนับสนุนจากหอการค้าไทย ในการช่วยผลักดันและเร่งรัดการก่อสร้างระบบการคมนาคม และการขนส่งขนาดใหญ่ เชื่อมต่อภาคตะวันออกเฉียงเหนือ เพื่อกระตุ้นเศรษฐกิจ การค้า การลงทุน และการท่องเที่ยว ที่จะเข้ามาสู่ภาคตะวันออกเฉียงเหนือ



1. จัดงานเทศกาลอาหารอย่าง ณ โคราช ครั้งที่ 16
2. จัดงาน E-san Foodex 2024
3. จัดกิจกรรมส่งเสริมการท่องเที่ยว “โคราชเมืองต้องมา”
4. จัดกิจกรรม “เที่ยวโคราช ดะดาตองดี 32 อำเภอ EP. Champing”
5. จัดกิจกรรมแข่งขันวิ่ง KORAT 21 “A TOUCH OF ELATION 2023”
6. จัดสัมมนาให้ความรู้ด้านภาษี เรื่อง “ลบลจุดอ่อนและวางแผนภาษีนิติบุคคลอย่างเป็นระบบ”



หอการค้าไทยและสภาหอการค้าแห่งประเทศไทย  
The Thai Chamber of Commerce and Board of Trade of Thailand





# นางสาวปัทมา โชคสุวัฒน์สกุล (อัง)

ประธานหอการค้าจังหวัดชัยภูมิ

**ธุรกิจ**

ห้างหุ้นส่วนจำกัด ห้างทองหย่องเส็ง

จำหน่ายทองรูปพรรณ



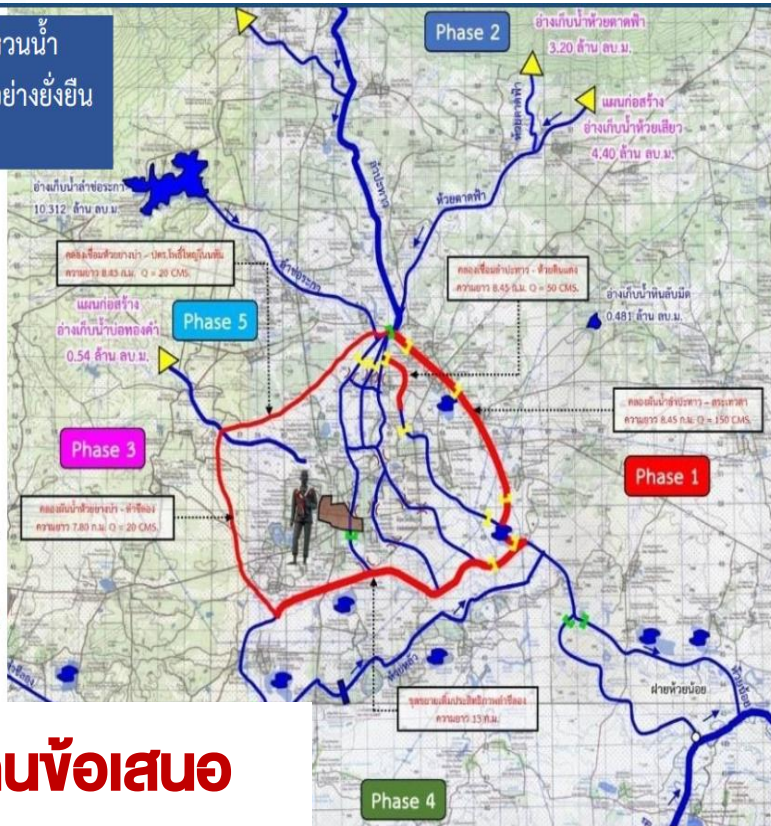
# ประเด็นที่ขอรับการสนับสนุนและผลักดันโครงการค้าจังหวัดชัยภูมิ

## โครงการศึกษาและสำรวจจัดสร้างวงแหวนน้ำ จังหวัดชัยภูมิ

โครงการก่อสร้างวงแหวนน้ำ  
เพื่อการบริหารจัดการน้ำอย่างยั่งยืน  
จังหวัดชัยภูมิ

แหล่งน้ำจังหวัดชัยภูมิ

ขนาดใหญ่	1 แห่ง
กักเก็บน้ำ	163.75 ล้าน ลบ.ม.
ขนาดกลาง	12 แห่ง
กักเก็บน้ำ	176.16 ล้าน ลบ.ม.
ขนาดเล็ก	214 แห่ง
กักเก็บน้ำ	46.83 ล้าน ลบ.ม.



- ❖ พื้นที่จังหวัด 7.98 ล้านไร่
- ❖ พื้นที่การเกษตร 3.4 ล้านไร่ (43 %)
- ❖ พื้นที่ชลประทาน 0.38 ล้านไร่ (11.2 %)

- ❖ ความต้องการใช้น้ำ 1,400 ล้าน ลบ.ม.
- ❖ กักเก็บน้ำไว้ได้ 823 ล้าน ลบ.ม.
- ❖ ขาดแคลนน้ำ 577 ล้าน ลบ.ม.

ภาพเหตุการณ์น้ำท่วม เมื่อเดือนกันยายน พ.ศ.2564



 **ประเด็นข้อเสนอ**

ขอให้หอการค้าไทยช่วยผลักดันให้กรมชลประทานศึกษาโครงการถนนวงแหวนน้ำของจังหวัดชัยภูมิ เพื่อแก้ปัญหา น้ำท่วม น้ำแล้งอย่างยั่งยืน

# โครงการศึกษาและสำรวจจัดสร้างวงแหวนน้ำ จังหวัดชัยภูมิ



## ความเป็นมา

- เนื่องจากจังหวัดชัยภูมิ ประสบภาวะน้ำท่วมและแล้งมาตลอดเป็นประจำทุกปี โดยในปี 2564 เกิดน้ำท่วมครั้งใหญ่ในรอบ 50 ปี และในปี 2565 ก็เกิดน้ำท่วมติดต่อกัน ซึ่งมีพื้นที่เกษตรได้รับความเสียหายจากอุทกภัย 390,000 ไร่ และเกษตรกร จำนวน 35,000 ราย โดยรัฐบาลจ่ายเงินทดรองราชการ จำนวน 1,000,000 ล้านบาท
- ดังนั้น จังหวัดชัยภูมิและภาคเอกชน จึงได้ระดมความคิดเห็นให้เกิดโครงการถนนวงแหวนน้ำ ซึ่งมีความยาวประมาณ 40 กิโลเมตร โดยให้น้ำไหลลงในวงแหวนดังกล่าว เพื่อป้องกันน้ำท่วมและแก้ไขปัญหาน้ำแล้ง ในเขตจังหวัดชัยภูมิและพื้นที่ใกล้เคียง ทั้งนี้ หากก่อสร้างวงแหวนแล้วเสร็จ คาดว่าจะสามารถเก็บกักน้ำไว้ได้ในการทำนาและเกษตรกร ได้ครอบคลุมทั้ง 6 อำเภอ จำนวน 4 ล้านไร่ แบ่งเป็นพื้นที่เกษตร 1,380,000 ไร่ และพื้นที่ทำนาข้าว 850,000 ไร่
- และเมื่อเดือนกุมภาพันธ์ 2566 จังหวัดชัยภูมิ ได้เสนอเรื่องโครงการก่อสร้างวงแหวนน้ำรอบพื้นที่เมืองชัยภูมิ กับท่าน พลเอก ประวิตร วงษ์สุวรรณ รองนายกรัฐมนตรี เนื่องในโอกาสตรวจเยี่ยมเรื่องน้ำในพื้นที่จังหวัดชัยภูมิได้รับทราบ และท่านเห็นด้วยในการแก้ไขปัญหาน้ำท่วมและน้ำแล้งของจังหวัดชัยภูมิ



## ประเด็นข้อเสนอ

ขอให้หอการค้าไทยช่วยผลักดันให้กรมชลประทานศึกษาโครงการถนนวงแหวนน้ำของจังหวัดชัยภูมิ เพื่อแก้ปัญหาน้ำท่วม น้ำแล้งอย่างยั่งยืน

1. จัดงาน “เทศกาลอาหารปิ้ง ย่าง ชัยภูมิ”
2. จัดกิจกรรม Business Matching ณ อำเภอหาดใหญ่ จังหวัดสงขลา
3. จัดกิจกรรมหอการค้าสัญจร อำเภอในจังหวัดชัยภูมิ เพื่อเพิ่มยอดสมาชิก
4. จัดกิจกรรมแรลลี่



## นายไมตรี โรจนสินวิไล (อง)

ประธานหอการค้าจังหวัดบุรีรัมย์

ธุรกิจ

ห้างทวิกิจซูเปอร์เซ็นเตอร์

ศูนย์การค้าและซูเปอร์มาร์เก็ต



# ประเด็นที่ขอรับการสนับสนุนและผลักดันหอการค้าจังหวัดบุรีรัมย์

สนับสนุนผลักดันด้านช่องทางตะกูปเป็นด่านถาวร เพื่อส่งเสริมการท่องเที่ยวจังหวัดบุรีรัมย์



## ประเด็นข้อเสนอ

1. ขอกการสนับสนุนผลักดันเพื่อให้ได้งบประมาณจัดทำ EIA กระทบวงทรัพยากรธรรมชาติและสิ่งแวดล้อม เพื่อให้สามารถเกิดโครงการก่อสร้างอาคารรองรับการยกระดับจุดผ่อนปรนการค้าเป็นจุดผ่านแดนถาวรช่องสายตะกู สำเร็จโดยเร็ว

# ขอการผลักดันด้านช่องทางสายตะกู่เป็นด่านถาวร เพื่อส่งเสริมการท่องเที่ยวจังหวัดบุรีรัมย์



## ความเป็นมา

ร่างอาคารสถานที่รองรับการยกระดับจุดผ่อนปรนการค้าเป็นจุดผ่านแดนถาวรช่องทางสายตะกู่ ต.จันทบเพชร อ.บ้านกรวด จ.บุรีรัมย์ ใกล้สำเร็จแล้ว แต่ยังมีข้อติดขัดบางประการ คือ ยังขาดงบประมาณจัดทำรายงานการประเมินผลกระทบสิ่งแวดล้อมหรือ EIA โดยหอการค้าจังหวัดบุรีรัมย์ได้ประสานผ่านท่านผู้ว่าราชการจังหวัดบุรีรัมย์ ผลักดันผ่านทางสำนักงานทรัพยากรธรรมชาติและสิ่งแวดล้อมจังหวัดบุรีรัมย์ เสนอโครงการจัดทำ EIA ต่อกระทรวงทรัพยากรธรรมชาติและสิ่งแวดล้อมแล้ว ในส่วนงบประมาณการออกแบบและก่อสร้างตามโครงการฯทางกรมศุลกากรพร้อมที่จะเป็นหน่วยงานหลักในการดำเนินการต่อไป( ที่ กศ 0502/13150 ลว.27 ส.ค.2564)

โดยหากเปิดด่านถาวรได้แล้วจะเป็นการส่งเสริมให้เกิดเส้นทางการท่องเที่ยวใหม่ โดยมีสายการบินเอกชนให้ความสนับสนุนในจัดเส้นทางการบิน จีน บุรีรัมย์ ญี่ปุ่น ฯ และมูลค่าการส่งออก ก็จะสูงขึ้นตามไปด้วย



## ประเด็นข้อเสนอ

1. ขอการสนับสนุนผลักดันเพื่อให้ได้งบประมาณจัดทำ EIA กระทรวงทรัพยากรธรรมชาติและสิ่งแวดล้อม เพื่อให้สามารถเกิดโครงการก่อสร้างอาคารรองรับการยกระดับจุดผ่อนปรนการค้าเป็นจุดผ่านแดนถาวรช่องทางสายตะกู่ สำเร็จโดยเร็ว



# "รุ่งโรจน์" ภท. เขต 9 บุรีรัมย์ลุยหาเสียงหนุน ทองเที่ยว-ผลักดันช่องสายตะกูเป็นด่านถาวร

ทวิต แชร์ Share

6 พฤษภาคม 2566 15:16 น. สยามรัฐออนไลน์ การเมืองท้องถิ่น





“บุรีรัมย์ - กัมพูชา”หารือ ยกระดับ ช่องสายตะกูน  
กระตุ้นเศรษฐกิจ 2 ประเทศ

A group of nine men are standing on a red carpet in front of a large banner. Two men in the center are shaking hands. The banner features the flags of Cambodia and Thailand, the text 'Sai Taku - Chhub Koki Border Area Point of Entry Opening Ceremony', and the date '14 October 2022'. The men are dressed in a mix of civilian shirts, military uniforms, and a police uniform. The background shows trees and flags.

**Sai Taku - Chhub Koki Border  
Area Point of Entry Opening Ceremony**

**14 October 2022**

กรุงเทพมหานคร











# หยุดให้เป็นด่านถาวร





# ด่วนที่สุด

ที่ บร ๐๐๑๗.๓/๑๑๗๓๔



ศาลากลางจังหวัดบุรีรัมย์  
๑๑๕๙ เขารcule  
จังหวัดบุรีรัมย์ ๓๑๐๐๐

๒๑ มิถุนายน ๒๕๖๔

เรื่อง การจัดทำรายงานการประเมินผลกระทบสิ่งแวดล้อม (EIA) โครงการก่อสร้างอาคารสถานที่รองรับการยกระดับจุดผ่อนปรนการค้าเป็นจุดผ่านแดนถาวรช่องสายตะกู ตำบลจันทเพชร อำเภอบ้านกรวด จังหวัดบุรีรัมย์

เรียน อธิบดีกรมศุลกากร

สิ่งที่ส่งมาด้วย สำเนาสรุปรายงานการประชุมคณะทำงานพิจารณาจัดทำรายงานการประเมินผลกระทบสิ่งแวดล้อม (EIA) โครงการก่อสร้างอาคารสถานที่รองรับการยกระดับจุดผ่อนปรนการค้าเป็นจุดผ่านแดนถาวรช่องสายตะกู ตำบลจันทเพชร อำเภอบ้านกรวด จังหวัดบุรีรัมย์ ครั้งที่ ๑/๒๕๖๔ เมื่อวันที่ ๒ มิถุนายน ๒๕๖๔ จำนวน ๑ ชุด

ด้วยจังหวัดบุรีรัมย์จะดำเนินการยกระดับจุดผ่อนปรนการค้าช่องสายตะกู ตำบลจันทเพชร อำเภอบ้านกรวด จังหวัดบุรีรัมย์ เป็นจุดผ่านแดนถาวร และได้ดำเนินการตามขั้นตอนต่างๆ เพื่อขอความเห็นชอบต่อคณะรัฐมนตรีเรียบร้อยแล้ว แต่เนื่องจากพื้นที่ที่จะทำการก่อสร้างจุดผ่านแดนถาวรดังกล่าวเป็นพื้นที่ที่ตั้งอยู่ในเขตอุทยานแห่งชาติตาพระยาซึ่งเป็นพื้นที่มรดกโลก และจังหวัดจะต้องขอเพิกถอนพื้นที่ก่อน คณะอนุกรรมการมรดกโลกทางธรรมชาติได้แจ้งให้จังหวัดบุรีรัมย์ดำเนินการตามประกาศกระทรวงทรัพยากรธรรมชาติและสิ่งแวดล้อม เรื่อง กำหนดโครงการ กิจการ หรือการดำเนินการซึ่งต้องจัดทำรายงานการประเมินผลกระทบสิ่งแวดล้อม และหลักเกณฑ์ วิธีการ และเงื่อนไขในการจัดทำรายงานการประเมินผลกระทบสิ่งแวดล้อม ลงวันที่ ๑๕ พฤศจิกายน ๒๕๖๑ จังหวัดบุรีรัมย์จึงได้แต่งตั้งคณะทำงานพิจารณาจัดทำรายงานการประเมินผลกระทบสิ่งแวดล้อม (EIA) โครงการก่อสร้างอาคารสถานที่รองรับการยกระดับจุดผ่อนปรนการค้าเป็นจุดผ่านแดนถาวรช่องสายตะกู ตำบลจันทเพชร อำเภอบ้านกรวด จังหวัดบุรีรัมย์ เพื่อพิจารณาหาหน่วยงานผู้รับผิดชอบการจัดทำรายงานการประเมินผลกระทบสิ่งแวดล้อม (EIA) ขึ้น ซึ่งคณะทำงานฯ ได้ประชุม ครั้งที่ ๑/๒๕๖๔ เมื่อวันที่ ๒ มิถุนายน ๒๕๖๔ ณ ห้องประชุมฝ้ายคำ ชั้น ๓ ศาลากลางจังหวัดบุรีรัมย์ มีมติเห็นชอบเสนอให้กรมศุลกากรเป็นหน่วยงานหลักในการดำเนินการจัดทำงบประมาณ เพื่อจัดทำรายงานการประเมินผลกระทบสิ่งแวดล้อม (EIA) และการก่อสร้างตามโครงการก่อสร้างอาคารสถานที่รองรับการยกระดับจุดผ่อนปรนการค้าเป็นจุดผ่านแดนถาวรช่องสายตะกู ตำบลจันทเพชร อำเภอบ้านกรวด จังหวัดบุรีรัมย์ รายละเอียดปรากฏตามสิ่งที่ส่งมาด้วย

เพื่อให้การดำเนินการขอเพิกถอนพื้นที่ภายในเขตอุทยานแห่งชาติตาพระยา (บางส่วน)ฯ เพื่อก่อสร้างอาคารสถานที่รองรับการยกระดับจุดผ่อนปรนการค้าเป็นจุดผ่านแดนถาวรช่องสายตะกู เป็นไปด้วยความเรียบร้อย และปฏิบัติตามขั้นตอนของกฎหมาย ระเบียบ รวมทั้งมติคณะรัฐมนตรีที่เกี่ยวข้อง จังหวัดบุรีรัมย์ จึงขอความอนุเคราะห์กรมศุลกากรให้เป็นหน่วยงานหลักในการดำเนินการจัดทำงบประมาณในการจัดทำรายงานการประเมินผลกระทบสิ่งแวดล้อม (EIA) และการก่อสร้างตามโครงการก่อสร้างอาคารสถานที่รองรับการยกระดับจุดผ่อนปรนการค้าเป็นจุดผ่านแดนถาวรช่องสายตะกู ตำบลจันทเพชร อำเภอบ้านกรวด จังหวัดบุรีรัมย์

จึงเรียนมาเพื่อโปรดพิจารณา ทั้งนี้ ผลเป็นประการใด โปรดแจ้งให้จังหวัดบุรีรัมย์ทราบโดยด่วนด้วย จักขอขอบคุณยิ่ง

ขอแสดงความนับถือ

(นายฉักร ทัตถาชากุล)  
ผู้ว่าราชการจังหวัดบุรีรัมย์

สำนักงานจังหวัด  
กลุ่มงานอำนวยการ  
โทร./โทรสาร ๐ ๔๔๖๖ ๖๕๖๓ (นกกชกร)  
ไปรษณีย์อิเล็กทรอนิกส์ bur31\_0017@saraban.mail.go.th



ศาลากลางจังหวัดบุรีรัมย์  
รับที่ 38159 /.....  
วันที่ 21 มิ.ย. 2564 /.....  
เวลา 09.39 น.

กรมศุลกากร  
ถนนสุนทรโกษา คลองเตย  
กรุงเทพฯ ๑๐๑๑๐

๑๗ สิงหาคม ๒๕๖๔

เรื่อง การจัดทำรายงานการประเมินผลกระทบสิ่งแวดล้อม (EIA) โครงการก่อสร้างอาคารสถานที่รองรับการยกระดับจุดผ่อนปรนการค้าเป็นจุดผ่านแดนถาวรช่องสายตะกู ตำบลจันทเพชร อำเภอบ้านกรวด จังหวัดบุรีรัมย์

เรียน ผู้ว่าราชการจังหวัดบุรีรัมย์

อ้างถึง หนังสือจังหวัดบุรีรัมย์ ที่ บร๐๐๑๗.๓/๑๑๗๓๔ ลงวันที่ ๒๑ มิถุนายน ๒๕๖๔

ตามหนังสือที่อ้างถึง จังหวัดบุรีรัมย์ขอความอนุเคราะห์กรมศุลกากรให้เป็นหน่วยงานหลักในการดำเนินการจัดทำงบประมาณในการจัดทำรายงานการประเมินผลกระทบสิ่งแวดล้อม (EIA) และการก่อสร้างตามโครงการก่อสร้างอาคารสถานที่รองรับการยกระดับจุดผ่อนปรนการค้าเป็นจุดผ่านแดนถาวรช่องสายตะกู ตำบลจันทเพชร อำเภอบ้านกรวด จังหวัดบุรีรัมย์ ความละเอียดแจ้งแล้ว นั้น

กรมศุลกากรพิจารณาแล้ว มีความเห็นว่าการยกระดับจุดผ่อนปรนการค้าช่องสายตะกู ตำบลจันทเพชร อำเภอบ้านกรวด จังหวัดบุรีรัมย์ ขึ้นเป็นจุดผ่านแดนถาวรนั้น เป็นการยกระดับการค้าระหว่างประเทศระหว่างประเทศไทยกับราชอาณาจักรกัมพูชา อันจะก่อประโยชน์ทางด้านเศรษฐกิจ ความมั่นคง และความสัมพันธ์ระหว่างประเทศ โดยจังหวัดบุรีรัมย์เป็นผู้ริเริ่ม สนับสนุน พร้อมผลักดันโครงการดังกล่าวจนประสบผลสำเร็จ ซึ่งในการดำเนินการต้องประสานงานและได้รับความร่วมมือจากหน่วยงานต่างๆ ในพื้นที่จังหวัดบุรีรัมย์อย่างดียิ่ง อย่างไรก็ตามการจัดทำรายงานการประเมินผลกระทบสิ่งแวดล้อม (EIA) โครงการก่อสร้างอาคารสถานที่รองรับการยกระดับเป็นจุดผ่านแดนถาวรช่องสายตะกู นั้น โดยปกติจะดำเนินการโดยจังหวัดเนื่องจากเป็นการพิจารณาความเหมาะสมของพื้นที่ในภาพรวม ประกอบกับในปีงบประมาณ ๒๕๖๕ กรมศุลกากร มิได้มีการจัดสรรงบประมาณไว้เพื่อเรื่องดังกล่าว ดังนั้นกรมศุลกากร จึงเรียนมายังท่านเพื่อโปรดพิจารณา จัดหาเงินงบประมาณหรือจัดสรรเงินจากแหล่งอื่นในการจัดทำรายงานการประเมินผลกระทบสิ่งแวดล้อม (EIA) เพื่อให้การขับเคลื่อนโครงการดำเนินการต่อไป ส่วนงบประมาณในการออกแบบและก่อสร้างตามโครงการ กรมศุลกากรพร้อมที่จะเป็นหน่วยงานหลักในการดำเนินการต่อไป

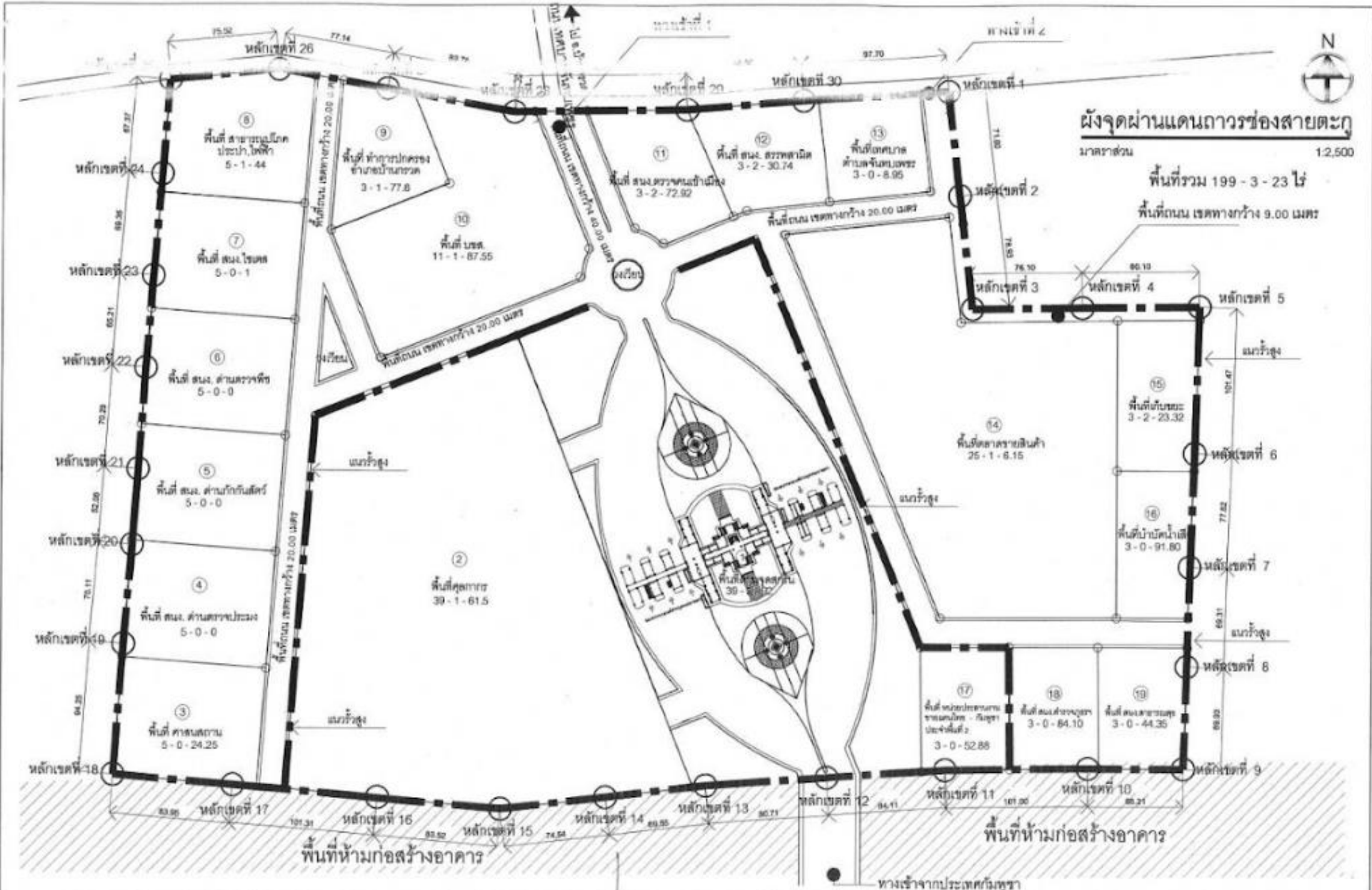
จึงเรียนมาเพื่อโปรดพิจารณา

ขอแสดงความนับถือ

(นายชัยยุทธ คำคุณ)

ที่ปรึกษาด้านพัฒนาระบบควบคุมทางศุลกากร ปฏิบัติราชการแทน  
อธิบดีกรมศุลกากร

ด้านศุลกากรช่องจอม  
โทร./โทรสาร ๐-๔๔๕๕-๙๐๘๗, ๐-๔๔๕๕-๙๐๘๖



ผังจุดผ่านแดนถาวรของสายตะกู  
 มาตรฐาน 1:2,500  
 พื้นที่รวม 199 - 3 - 23 ไร่  
 พื้นที่ถนน เรขาคณิตกว้าง 9.00 เมตร



นาย...  
 (Signature)  
 (Name)  
 (Title)

นาย...  
 (Signature)  
 (Name)  
 (Title)

นาย...  
 (Signature)  
 (Name)  
 (Title)

นาย...  
 (Signature)  
 (Name)  
 (Title)

นาย...  
 (Signature)  
 (Name)  
 (Title)

นาย...  
 (Signature)  
 (Name)  
 (Title)



HIGHLIGHT

# การขับเคลื่อนกิจกรรมหอการค้าจังหวัดบุรีรัมย์ ปี 2566



ชิลล์เอาท์ มาร์เก็ต  
Chill out Market



ผู้สนับสนุนหลัก



ชิลล์เอาท์ มาร์เก็ต  
Chill out Market



กิจกรรมพัฒนาเศรษฐกิจ  
ร่วมกับราชการและเอกชน



กิจกรรมเพื่อสังคม  
บริจาคสิ่งของ อุปกรณ์การเรียน



กิจกรรมเฉลิมฉลอง 90 ปี  
หอการค้าไทย บริจาคโลหิต

กิจกรรมหารายได้  
จัดตลาดนัดชิลล์เอาท์  
ป้ายแม่คิ้ว

# นายวีรศักดิ์ พิษณุวงศ์ (ต๋)

## ประธานหอการค้าจังหวัดสุรินทร์

**ธุรกิจ**

บริษัท วายแอนด์ ทีทีที จำกัด

โรงแรม



# ประเด็นที่ขอรับการสนับสนุนและผลักดันหอการค้าจังหวัดสุรินทร์

## ผลักดันโครงการก่อสร้างด้านศุลกากรช่องจอมแห่งใหม่ อ.กาบเชิง จ.สุรินทร์ เพื่อเพิ่มศักยภาพทางเศรษฐกิจชายแดน



- ขอให้หอการค้าไทยร่วมผลักดัน “โครงการก่อสร้างด้านศุลกากรช่องจอมแห่งใหม่” ให้เกิดผลเป็นรูปธรรม เพื่อเพิ่มการใช้พื้นที่ในการส่งเสริมการค้า การส่งออก การท่องเที่ยว และการแพทย์ ของกลุ่มนครชัยบุรีรินทร์

# ผลักดันโครงการก่อสร้างด่านศุลกากรช่องจอมแห่งใหม่ อ.กาบเชิง จ.สุรินทร์ เพื่อเพิ่มศักยภาพทางเศรษฐกิจชายแดน



## ความเป็นมา

- จุดผ่านแดนถาวรช่องจอม-โอรส์เมียด เป็นจุดผ่านแดนสำคัญที่สุดของจังหวัดสุรินทร์ ในการนำเข้าและส่งออกสินค้าไปสู่ประเทศเพื่อนบ้านโดยเฉพาะกัมพูชาและลาว โดยในช่วงที่ผ่านมาด่านศุลกากรช่องจอม มีมูลค่าการค้าผ่านแดน กว่า 10,000 ล้านบาท
- แต่ด้วยด่านศุลกากรช่องจอม มีพื้นที่เพียง 7 ไร่ ตั้งอยู่ในพื้นที่การค้าตลาดช่องจอม ซึ่งมีความคับแคบและแออัด ส่งผลให้ปริมาณรถบรรทุกที่ผ่านเข้าออกด้านเฉลี่ย 200 คัน/วัน ติดสะสม นอกจากนั้น สถานที่ปฏิบัติงานของหน่วยงานต่างๆ แยกกันอยู่ และไม่รองรับการให้บริการแบบเบ็ดเสร็จ ณ จุดเดียว ตามแบบด่านสากล
- ทั้งนี้ กรมศุลกากรและกรมธนารักษ์ จึงได้หารือร่วมกันเกี่ยวกับ “โครงการด่านต้นแบบและพัฒนารูปแบบให้เป็นด่านสากล” เพื่อรองรับการให้บริการศุลกากร ณ จุดเดียว (One Stop Service) และสนับสนุนโครงการด้าน Logistic เพื่อรองรับประชาคมเศรษฐกิจอาเซียน (AEC) และเป็นศูนย์กลางด้านเศรษฐกิจและท่องเที่ยวในภูมิภาคตะวันออกเฉียงเหนือตอนล่าง 1



## ประเด็นข้อเสนอ

- ขอให้หอการค้าไทยร่วมผลักดัน “โครงการก่อสร้างด่านศุลกากรช่องจอมแห่งใหม่” ให้เกิดผลเป็นรูปธรรม เพื่อเพิ่มการใช้พื้นที่ในการส่งเสริมการค้า การส่งออก การท่องเที่ยว และการแพทย์ ของกลุ่มนครชัยบุรีรินทร์

1. โครงการโรงปุ๋ยเต็มอากาศ เพื่อสร้างความยั่งยืนให้แก่เกษตรกรในชุมชน ไปสู่เกษตรมูลค่าสูง
2. ร่วมขับเคลื่อนโครงการพัฒนาสินค้าด้านการท่องเที่ยวเชิงสร้างสรรค์และวัฒนธรรม (Happy Model) กับหอการค้าไทย กระทรวงวัฒนธรรม และ ททท.
3. ร่วมจัดงานเทศกาลเนื้ออีสาน x สะเร็น Beef “วากิว vs ทูเรียนกูเงาไฟ”
4. จัดกิจกรรม ONE MAN ONE WOMAN ในงานวันช่างไทยสุรินทร์
5. จัดกิจกรรมประกวด COVER DANCE



เทศกาลเนื้ออีสาน x สะเร็น Beef  
SEASON 2

“วากิว vs ทูเรียนกูเงาไฟ”

ศุกร์ - เสาร์ - อาทิตย์  
**21-23**  
กรกฎาคม 2566

ณ โรงแรม สิบ โฟลัสไดส์ เซ็นเตอร์  
อำเภอเมืองสุรินทร์ จังหวัดสุรินทร์

สอบถามข้อมูลเพิ่มเติม f ททท. สำนักงานจังหวัดสุรินทร์-ศรีสะเกษ 044-514447

หอการค้าจังหวัดสุรินทร์ f มทท. ชมรมททท.จังหวัดสุรินทร์-บุรีรัมย์ 044-214441