



สำนักงานสภาพัฒนาการเศรษฐกิจและสังคมแห่งชาติ

กระบวนการวิเคราะห์แผนงาน/ โครงการที่มีโอกาสได้รับการอนุมัติจาก การประชุมคณะรัฐมนตรี อย่างเป็นทางการนอกสถานที่

นายไพศาล จตุรพิรพร

ผู้อำนวยการกลุ่มประสานความร่วมมือภาครัฐและเอกชนเพื่อแก้ไขปัญหาทางเศรษฐกิจ

กองยุทธศาสตร์และประสานการพัฒนาขีดความสามารถในการแข่งขัน

พฤษภาคม 2565



ประเด็นนำเสนอ

ความเป็นมา กรอ. ขั้นตอน/แนวทาง ทิศทาง/ความเชื่อมโยง ขับเคลื่อนและติดตาม

- กลไก กรอ.

- ขั้นตอนจัดทำข้อเสนอ
- แนวทางการจัดทำข้อเสนอ: เรื่อง/ประเด็น

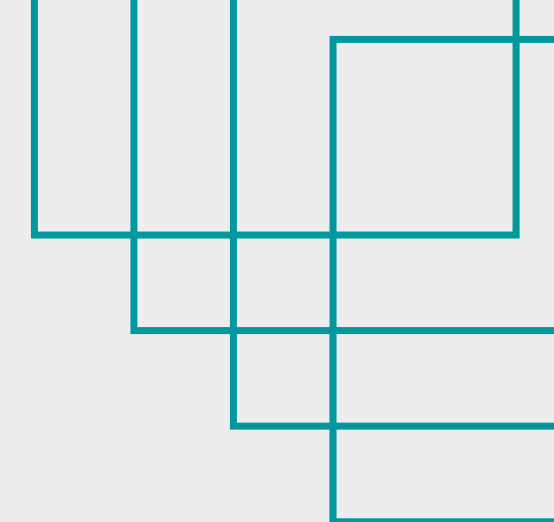
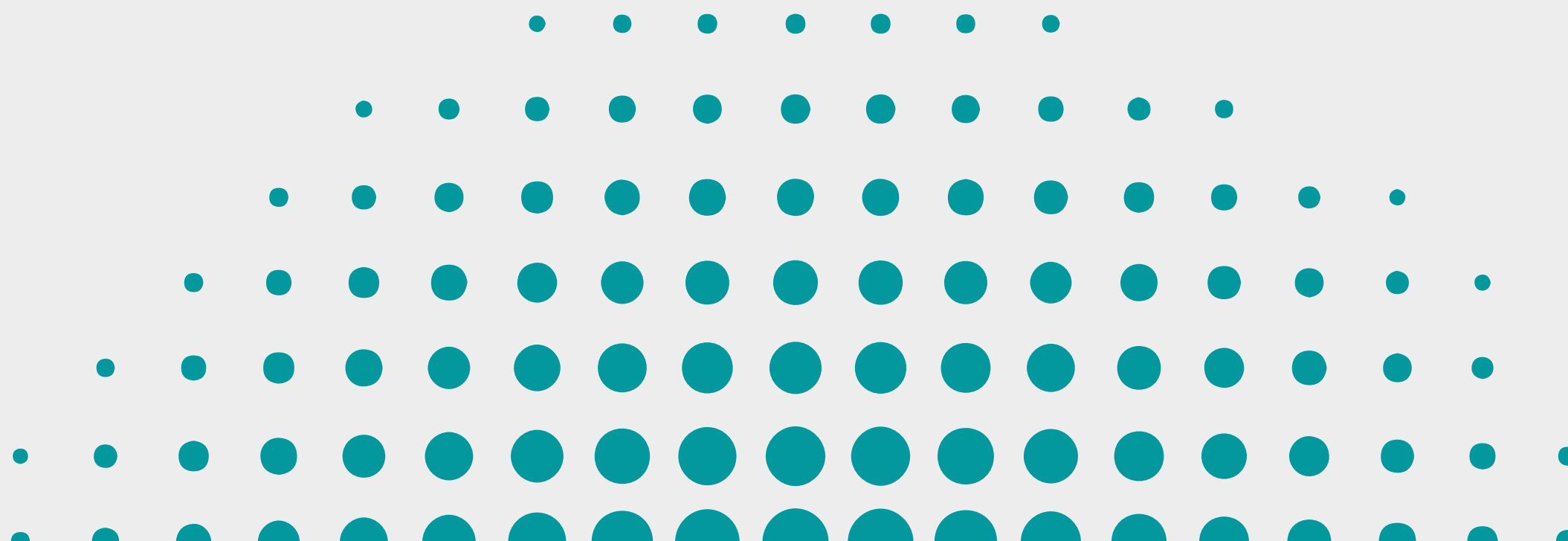
- แผนและนโยบายระดับชาติ
- การพัฒนาภาค เมือง และพื้นที่เศรษฐกิจ

- การขับเคลื่อนข้อเสนอ แผนงาน/โครงการ โดย กลไกกลุ่มจังหวัด/จังหวัดตาม มติคณะรัฐมนตรีให้ เกิดผลเป็นรูปธรรม

ประเด็นนำเสนอ



- **ความเป็นมา กรอ.**



๓ ความเป็นมา กรอ.

กรอ. : มีพัฒนาการทางด้านแนวคิด กระบวนการ และ
ประเด็นการพัฒนาที่สำคัญที่แตกต่างกันออกไปใน
แต่ละยุค ตามปัจจัยและสภาวะแวดล้อมที่เปลี่ยนแปลง
ไป โดยรัฐบาลทุกสมัยได้ใช้กลไก กรอ. ในการทำงานกับ
ภาคเอกชนมาอย่างต่อเนื่อง

- คสช./รัฐบาลนายกรัฐมนตรี พลเอก
ประยุทธ์ จันทร์โอชา
- รัฐบาลนายกรัฐมนตรี นางสาวยิ่งลักษณ์
ชินวัตร
- รัฐบาลนายกรัฐมนตรี นายอภิสิทธิ์ เวชชาชีวะ



กลไก กรอ.

อำนาจหน้าที่:

- พิจารณาและเสนอแนะแนวทางและมาตรการต่อคณะรัฐมนตรี ในการแก้ไขปัญหาและอุปสรรคทางเศรษฐกิจ การค้า การลงทุน ของภาคเอกชนทั้งในส่วนกลางและภูมิภาค รวมทั้งให้ภาคเอกชนร่วมกับภาครัฐในการขับเคลื่อนเศรษฐกิจให้เจริญเติบโตและสามารถแข่งขันได้อย่างมีประสิทธิภาพและยั่งยืน
- แต่งตั้งคณะอนุกรรมการ และคณะทำงาน เพื่อช่วยเหลือหรือปฏิบัติงานได้ตามความเหมาะสม
- ปฏิบัติหน้าที่อื่นตามที่นายกรัฐมนตรีมอบหมาย

อำนาจหน้าที่:

- ประชุมหารือและระดมความคิดเห็นเกี่ยวกับสถานการณ์และปัญหาทางเศรษฐกิจของกลุ่มจังหวัดเพื่อหาแนวทางในการแก้ไขปัญหาร่วมกันในระดับพื้นที่
- ให้คำปรึกษา ข้อเสนอแนะแก่คณะกรรมการบริหารงานกลุ่มจังหวัดแบบบูรณาการ (ก.บ.ก.)
- ประสานการดำเนินกิจกรรมและโครงการความร่วมมือระหว่างภาครัฐและเอกชน
- ส่งเสริมและสนับสนุนสถาบันทางเศรษฐกิจภาคเอกชนในระดับจังหวัดให้มีบทบาทในการส่งเสริมการผลิต การค้า การลงทุน และการจ้างงานภายในจังหวัดร่วมกับภาครัฐและท้องถิ่น ฯลฯ

อำนาจหน้าที่:

- ประชุมหารือและระดมความคิดเห็นเกี่ยวกับสถานการณ์และปัญหาทางเศรษฐกิจของจังหวัดเพื่อหาแนวทางในการแก้ไขปัญหาร่วมกันในระดับพื้นที่
- ให้คำปรึกษา ข้อเสนอแนะแก่คณะกรรมการบริหารงานจังหวัดแบบบูรณาการ (ก.บ.จ.)
- ประสานการดำเนินกิจกรรมและโครงการความร่วมมือระหว่างภาครัฐและเอกชน
- ส่งเสริมและสนับสนุนสถาบันทางเศรษฐกิจภาคเอกชนในระดับจังหวัดให้มีบทบาทในการส่งเสริมการผลิต การค้า การลงทุน และการจ้างงานภายในจังหวัดร่วมกับภาครัฐและท้องถิ่น ฯลฯ

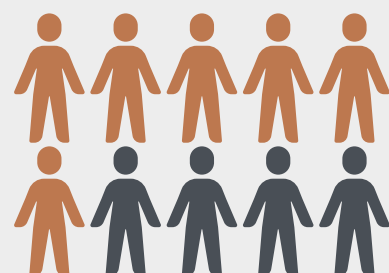
กรอ. ส่วนกลาง

นายกรัฐมนตรี
เป็นประธาน
เลขานุการ เป็น เลขานุการ สศช.



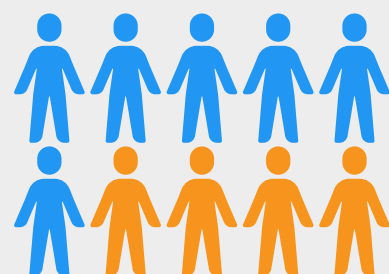
กรอ. กลุ่มจังหวัด

ผู้ว่าราชการจังหวัดที่เป็น
หัวหน้ากลุ่มจังหวัด
เป็นประธาน



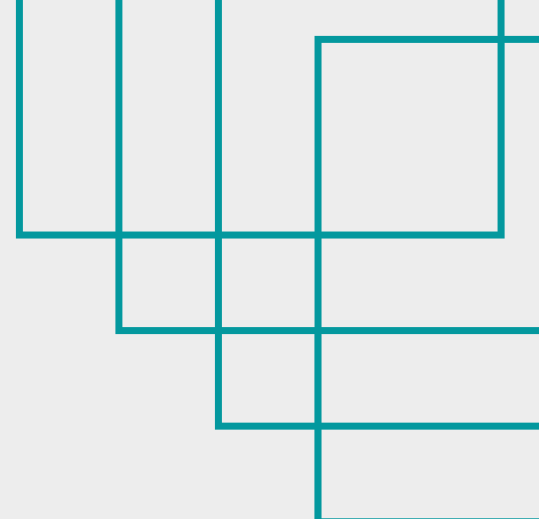
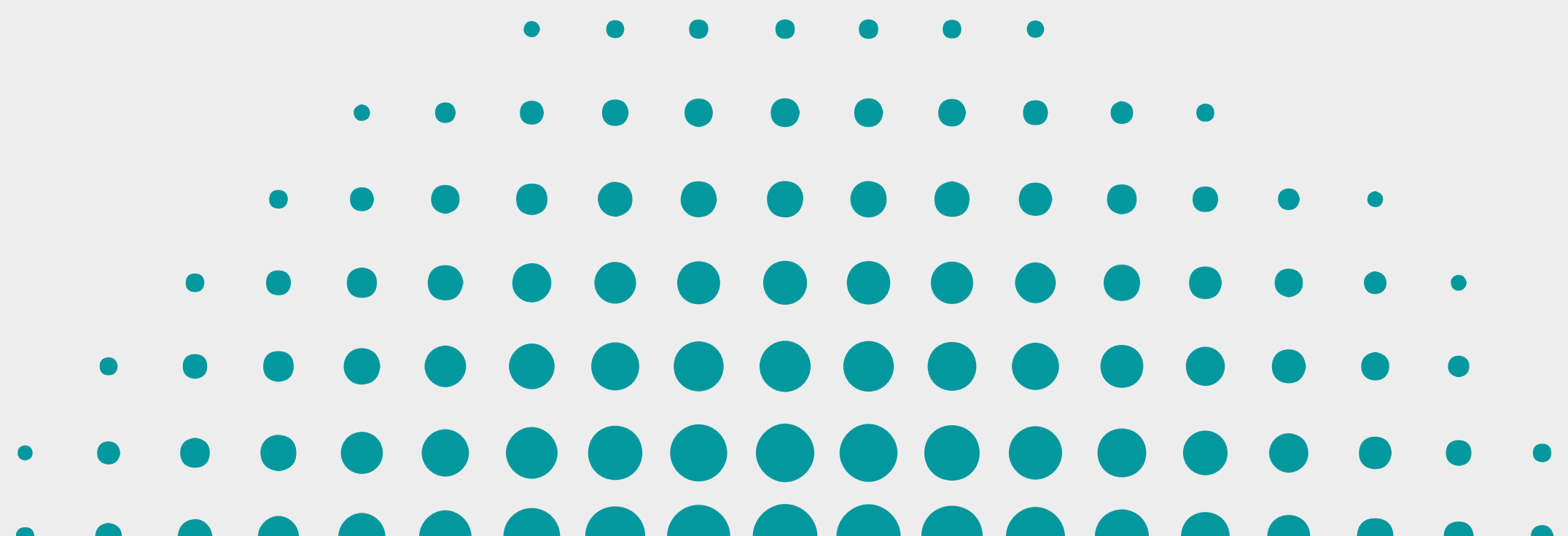
กรอ. จังหวัด

ผู้ว่าราชการจังหวัด
เป็นประธาน

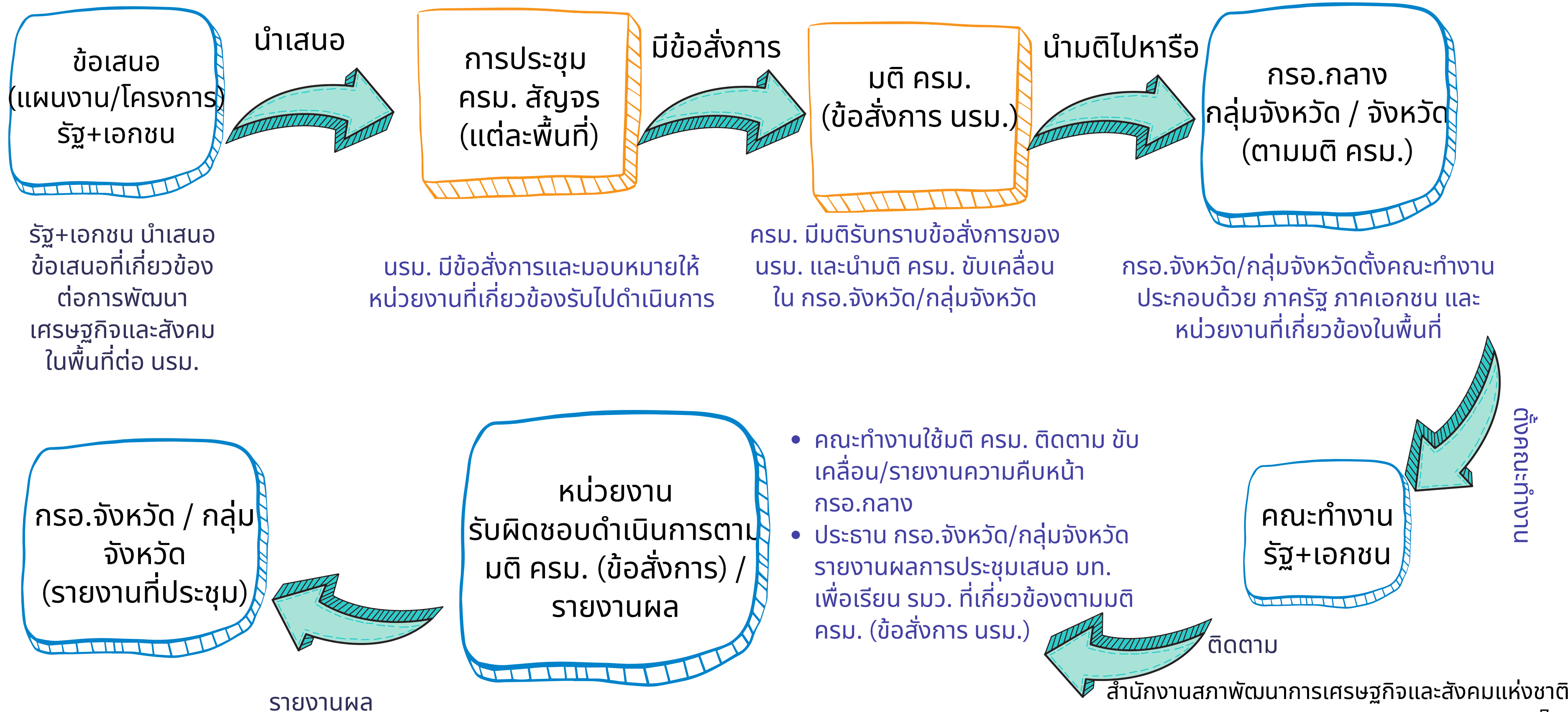


ขั้นตอน/แนวทาง

- ขั้นตอนจัดทำข้อเสนอ
- แนวทางการจัดทำข้อเสนอ: เรื่อง/ประเด็น



ขั้นตอนจัดทำ/ขับเคลื่อนข้อเสนอแผนงาน/โครงการ โดยกลไก กลุ่มจังหวัด / จังหวัด



แนวทางการจัดทำข้อเสนอ: เรื่อง/ประเด็น



หลักการ/เหตุผล ความจำเป็นเร่งด่วน	เรื่องใหม่ / เรื่องที่ต้องเร่งรัด / เรื่องที่พร้อมแต่ไม่ได้รับการบรรจุในแผนงบประมาณ
วัตถุประสงค์/ เป้าหมาย	ให้ระบุถึงสิ่งที่จะเกิดขึ้น
แนวทาง/กิจกรรม/ งาน/ระยะเวลา ดำเนินการ	ให้ระบุว่า กิจกรรมหรือแผนงานทำอะไร (What) ดำเนินการอย่างไร (How) / รูปแบบวิธีการและกลไกดำเนินการ/เจ้าภาพหรือหน่วยงานรับผิดชอบ (Who) / ระบุห้วงเวลาดำเนินการที่ชัดเจน
ความพร้อม/ความ เหมาะสม/ความเป็น ไปได้/ความคุ้มค่า/ ผลกระทบด้านต่างๆ จากข้อเสนอ	มีผลการศึกษาในมิติต่าง ๆ ที่แสดงให้เห็นถึงความพร้อมของการดำเนินการ / มีการบูรณาการระหว่างหน่วยงานหลักกับหน่วยงานสนับสนุน (ตามแนวพระราชูฏ)
ผลที่คาดว่าจะได้รับ	ระบุถึงผลผลิต ผลลัพธ์ ผลกระทบต่อเนื่องที่เกิดขึ้นกับประชาชนและเศรษฐกิจส่วนรวม เช่น ต่อยอดเพื่อสร้างรายได้ สนับสนุนการจ้างงาน ช่วยลดค่าใช้จ่ายหรือลดต้นทุนเพื่อเพิ่มรายได้ ฯลฯ

โครงการต้อง Impact ต่อกลุ่ม จว. ภายใต้แผนภาคภายใต้แผนฯ 12 ร่างแผนฯ 13 ยุทธศาสตร์ชาตินโยบายรัฐบาล/ อยู่ในแผนแต่มีความจำเป็นเร่งด่วน / ต้องผ่าน กลไก กลั่นกรอง / ต้องมีหน่วยงานเจ้าภาพ / โครงการ สส. ให้ผู้ว่าฯ รับไปพิจารณาในแผนกลุ่ม / แผน จังหวัดส่งหน่วยงานที่เกี่ยวข้อง (ผ่าน กลไก กรอ.)

การจัดทำข้อเสนอของภาครัฐและเอกชนเพื่อแก้ไขปัญหาเศรษฐกิจ กลุ่มจังหวัด ควรให้ความสำคัญ ดังนี้

ประเภทของข้อเสนอ

- 1) เป็นข้อเสนอที่จะขอรับการสนับสนุนและส่งเสริมด้านนโยบาย ในแต่ละข้อเสนอควรมีทั้งด้านการค้าการลงทุน ด้านการเกษตร ด้านการท่องเที่ยว โครงสร้างพื้นฐาน ด้านการบริหารจัดการน้ำ ด้านการบริหารทรัพยากรธรรมชาติและสิ่งแวดล้อม ด้านการศึกษา ด้านคุณภาพชีวิต ฯลฯ
- 2) เป็นการขอเร่งรัดแผนงาน/โครงการที่อยู่ในแผนการดำเนินงานของหน่วยงานราชการ/รัฐวิสาหกิจ
- 3) ถ้าเป็นข้อเสนอที่จะขอรับการสนับสนุนในแผนงาน/โครงการ ที่ยังไม่อยู่ในแผนการดำเนินงานของหน่วยงานราชการ/รัฐวิสาหกิจ จะต้องเป็นแผนงาน/โครงการที่มีความพร้อมในการดำเนินการ เช่น มีการอนุญาตให้ใช้ที่ดินเรียบร้อยแล้ว มีแบบแปลนพร้อมที่จะดำเนินการ หรือมีหน่วยงานที่จะเป็นหน่วยดำเนินการแล้ว เป็นต้น
- 4) ขอรับการสนับสนุนแผนงาน/โครงการ ที่ต้องการชี้เป้าให้หน่วยงานราชการ/รัฐวิสาหกิจ ดำเนินการที่สอดคล้องกับทิศทางการพัฒนากลุ่มจังหวัด/ภาค อย่างมีนัยสำคัญ

ประเด็นที่ต้องพิจารณา

- 1) ข้อเสนอต้องมีความเชื่อมโยงกับแผนงาน/โครงการตามนโยบายของรัฐบาลทั้งแผนงาน/โครงการที่รัฐบาลได้ดำเนินการหรืออยู่ระหว่างดำเนินการ
- 2) ข้อเสนอมีความสำคัญต่อการพัฒนาและแก้ไขปัญหาในระดับกลุ่มจังหวัด/ภาค มีข้อมูล/ผลการศึกษาสนับสนุน
- 3) ข้อเสนอสอดคล้องกับแนวทางการพัฒนาของพื้นที่กลุ่มจังหวัด/ภาค และเชื่อมโยงกับแนวทางการพัฒนาของส่วนราชการที่รับผิดชอบ
- 4) ข้อเสนอไม่ซ้ำซ้อนกับแผนงาน/โครงการ ของหน่วยงานราชการ/รัฐวิสาหกิจ ที่อยู่ระหว่างการดำเนินงานหรือได้รับการจัดสรรงบประมาณในการดำเนินงานแล้ว
- 5) การจัดทำข้อเสนอ ให้กลุ่มจังหวัดฯ เป็นผู้พิจารณากลับกรองข้อเสนอในเบื้องต้นทุกข้อเสนอ

ประเด็นที่พบต่างๆ ในการจัดทำข้อเสนอของภาครัฐและเอกชนเพื่อแก้ไขปัญหาเศรษฐกิจ ของจังหวัด/กลุ่มจังหวัด

1 CONCEPT ไม่ชัดเจน

1. ไม่มีรายละเอียดดำเนินการโครงการที่ชัดเจน
2. หน่วยงานขาดการรับรู้

2 ไม่มีการหารือ

1. โครงการทับซ้อนกับการดำเนินการของหน่วยงาน

3 ข้อเสนอไม่มี เอกภาพ

1. ภาคเอกชนไม่ใช้การหารือและมติจากเวทีกกร. กลุ่มจังหวัด

4 ข้อเสนอมี IMPACT น้อย

1. ไม่มีการตรวจสอบ/กฎระเบียบ /สิ่งแวดลอม
2. ไม่มีการกำหนดเจ้าภาพรับผิดชอบ
3. ไม่มีความพร้อมในรายละเอียดการขอรับการสนับสนุน

5 เป็นการถือปฏิบัติ ของหน่วยงาน

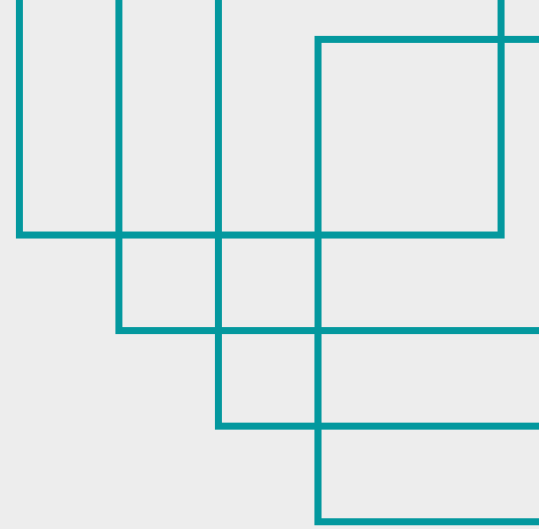
1. โครงการมีลักษณะสามารถดำเนินการผ่านขั้นตอนปกติตามภารกิจของหน่วยงานได้

6 ความคุ้มค่า

1. ไม่มีข้อมูล/ผลการศึกษาวิเคราะห์ความเป็นไปได้ของโครงการ

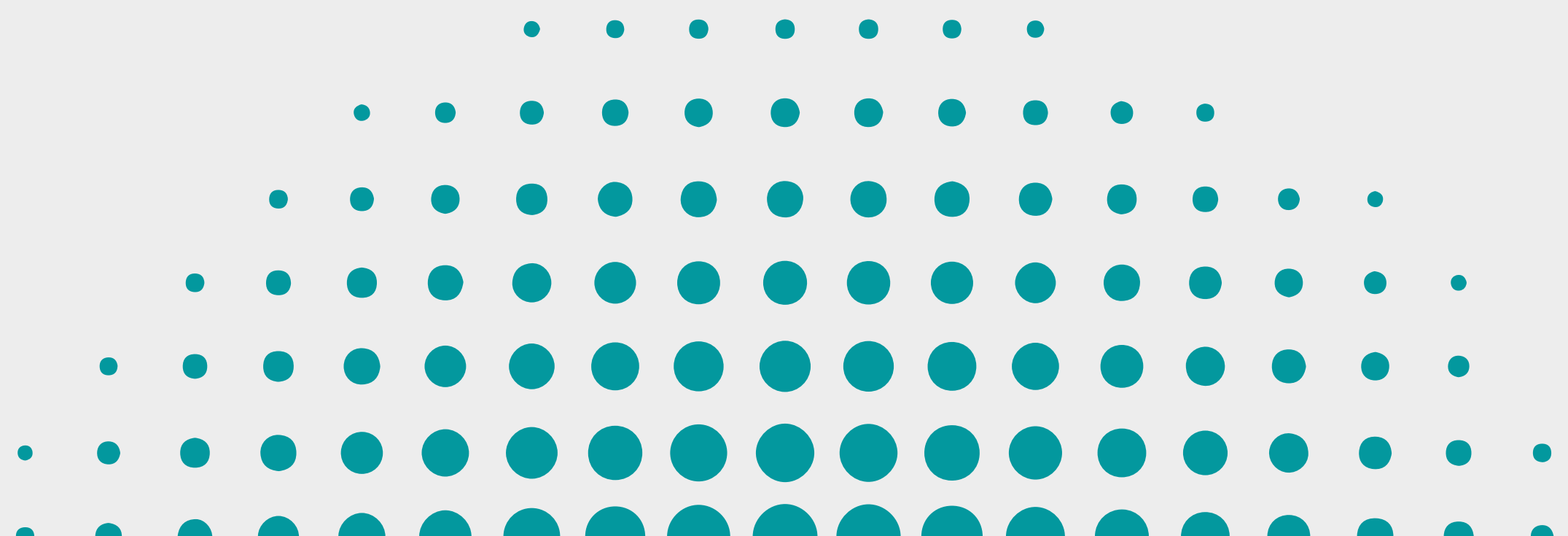
ข้อเสนอแนะ การจัดทำข้อเสนอของภาครัฐและเอกชนเพื่อแก้ไขปัญหาเศรษฐกิจ กลุ่มจังหวัด

- 1) ข้อเสนอควรเป็นประเด็นที่สำคัญที่ส่งผลกระทบในวงกว้าง ส่งผลต่อการพัฒนาในระดับกลุ่มจังหวัด/ภาค และเกิดประโยชน์ต่อประชาชนในกลุ่มจังหวัด มีความโปร่งใส ไม่ทุจริตคอร์รัปชัน ไม่ผูกขาด และเป็นธรรมกับผู้ประกอบการ
- 2) ข้อเสนอจะต้องระบุหน่วยดำเนินการ และ ต้องมีการหารือร่วมกันระหว่างภาคเอกชนและภาครัฐให้เป็นเอกภาพ ต้องเห็นพ้องต้องกันตามข้อเสนอ
- 3) เป็นข้อเสนอที่มีความพร้อม โดยเฉพาะเรื่องสถานที่ดำเนินโครงการ
- 4) ข้อเสนอที่จะต้องมีการศึกษาประเมินผลกระทบสิ่งแวดล้อม (EIA) การประเมินผลกระทบด้านสุขภาพ (HIA) หรือการประเมินผลกระทบทางสังคม (SIA) จะต้องมีผลการศึกษาแล้วเสร็จ
- 5) หากข้อเสนอยังไม่มีรายละเอียดความชัดเจนในแนวทางการดำเนินงาน แต่เป็นความต้องการในการพัฒนาหรือแก้ไขปัญหาของพื้นที่ โดยเฉพาะโครงการที่มีขนาดใหญ่ หรือส่งผลกระทบต่อสังคมและสิ่งแวดล้อมในวงกว้าง อาจจะเสนอขอให้มีการศึกษาก่อนได้



ทิศทาง/ความเชื่อมโยง

- **แผนและนโยบายระดับชาติ**
- **การพัฒนาภาค เมือง และพื้นที่เศรษฐกิจ**



ความเชื่อมโยงระหว่างยุทธศาสตร์ชาติ 20 ปี กับแผนพัฒนาฯ ฉบับที่ 12

- ยุทธศาสตร์ด้านความมั่นคง
- ยุทธศาสตร์ด้านการสร้างความสามารถในการแข่งขัน
- ยุทธศาสตร์ การพัฒนาและเสริมสร้างศักยภาพคน
- ยุทธศาสตร์ด้าน การสร้างโอกาสความเสมอภาคและ เท่าเทียมกันทางสังคม
- ยุทธศาสตร์ด้านการสร้างการเติบโตบนคุณภาพชีวิตที่เป็นมิตรกับสิ่งแวดล้อม
- ยุทธศาสตร์ด้านการปรับสมดุลและพัฒนาระบบการบริหารจัดการภาครัฐ

ยุทธศาสตร์ชาติ
20 ปี



แผนพัฒนาฯ ฉบับที่ 12
จะสอดคล้องกับกรอบ
ยุทธศาสตร์ชาติระยะยาว
20 ปี ในลักษณะของการ
ถ่ายทอดยุทธศาสตร์
ระยะยาวลงสู่การปฏิบัติ
ในช่วงเวลา 5 ปี

แผนพัฒนาฯ ฉบับที่
12 (พ.ศ.2560 -
2565)

เมื่อวันที่ 22 ธ.ค. 2558

กรม. มีมติเห็นชอบทิศทางและกรอบยุทธศาสตร์ของแผนพัฒนาฯ ฉบับที่ 12 (พ.ศ.2560–2564) ตามที่สำนักงานฯ เสนอ โดยมีความเห็นเพิ่มเติมว่าแผนพัฒนาฯ ฉบับที่ 12 ต้องมีความสอดคล้องกับยุทธศาสตร์ชาติ 20 ปี และมีการแปลงยุทธศาสตร์ชาติดังกล่าวเป็นแผนงาน/โครงการในช่วง 5 ปี โดยระบุแผนปฏิบัติการ และกำหนดตัวชี้วัดความสำเร็จที่เป็นรูปธรรม รวมทั้งให้มีการประเมินผลของการดำเนินงานทุกกรอบ 1 ปี และ 5 ปี

แผนพัฒนาเศรษฐกิจและสังคมแห่งชาติ ฉบับที่ 12 (พ.ศ. 2560 – 2565)

วิสัยทัศน์ “มั่นคง มั่งคั่ง ยั่งยืน”

วิสัยทัศน์ภายใต้ยุทธศาสตร์ชาติ 20 ปี เป็นกรอบ
วิสัยทัศน์แผนพัฒนาฯ ฉบับที่ 12



10 ยุทธศาสตร์การพัฒนา

เป้าหมายสำคัญ

- คนไทยมีคุณลักษณะเป็นคนไทยที่สมบูรณ์
- ความเหลื่อมล้ำทางด้านรายได้และความยากจนลดลง
- ระบบเศรษฐกิจมีความเข้มแข็งและแข่งขันได้
- คุณทางธรรมชาติและคุณภาพสิ่งแวดล้อมสามารถสนับสนุน
- การเติบโตที่เป็นมิตรกับสิ่งแวดล้อมมีความมั่นคงทางอาหาร พลังงาน และน้ำ
- มีความมั่นคงในเอกราชและอธิปไตย สังคมปลอดภัย สามัคคี สร้างภาพลักษณ์ดี และเพิ่มความเชื่อมั่นของนานาชาติต่อไทย
- มีระบบบริหารจัดการภาครัฐที่มีประสิทธิภาพ ทันสมัย โปร่งใส ตรวจสอบได้ กระจายอำนาจและ มีส่วนร่วมจากประชาชน

พฤษภาคม 2565

ยุทธศาสตร์ 1 การเสริมสร้างและพัฒนาศักยภาพทุนมนุษย์
ยุทธศาสตร์ 2 การสร้างความเป็นธรรมและลดความเหลื่อมล้ำ
ในสังคม

ยุทธศาสตร์ 3 การสร้างความเข้มแข็งทางเศรษฐกิจและ
แข่งขันได้อย่างยั่งยืน

ยุทธศาสตร์ 4 การเติบโตที่เป็นมิตรกับสิ่งแวดล้อม
เพื่อการพัฒนาอย่างยั่งยืน

ยุทธศาสตร์ 5 การเสริมสร้างความมั่นคงแห่งชาติ
เพื่อการพัฒนาประเทศสู่ความมั่งคั่งและยั่งยืน

ยุทธศาสตร์ 6 การบริหารจัดการในภาครัฐ การป้องกัน
การทุจริตประพฤติมิชอบและธรรมาภิบาลในสังคมไทย

ยุทธศาสตร์ 7 การพัฒนาโครงสร้างพื้นฐานและระบบโลจิสติกส์

ยุทธศาสตร์ 8 การพัฒนาวิทยาศาสตร์ เทคโนโลยี
วิจัย และนวัตกรรม

ยุทธศาสตร์ 9 การพัฒนาภาค เมือง และพื้นที่เศรษฐกิจ

ยุทธศาสตร์ 10 ความร่วมมือระหว่างประเทศเพื่อการพัฒนา

ร่างแผนพัฒนาเศรษฐกิจและสังคมแห่งชาติ
ฉบับที่ 13 (พ.ศ. 2566 – 2570)

ก้าวกระโดดอย่างมั่นคง

Thailand's
Transformation

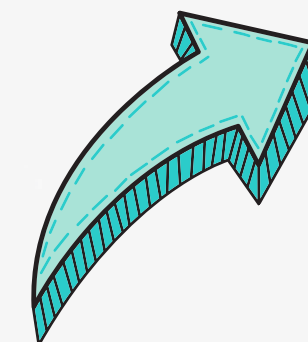
พลิกโฉม
ประเทศไปสู่...

“สังคมก้าวหน้า

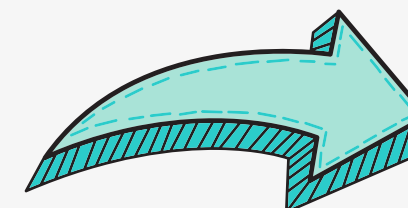
เศรษฐกิจ

สร้างมูลค่า

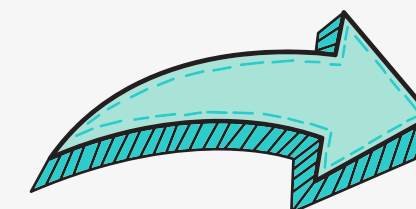
อย่างยั่งยืน”



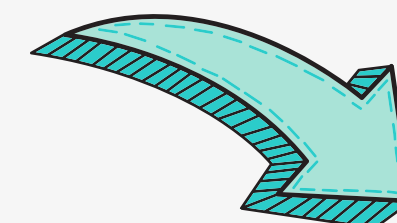
ขับเคลื่อน
ด้วยเทคโนโลยีและนวัตกรรม



ก้าวทัน
พลวัตของโลก



คนไทยได้รับการพัฒนา
อย่างเต็มศักยภาพ



คำนึงถึงความยั่งยืน
ด้านสิ่งแวดล้อม

13 หมายเหตุ เพื่อพลิกโฉมประเทศ

แบ่งตาม 4 มิติการพัฒนา

อิเล็กทรอนิกส์อัจฉริยะ



การพัฒนาเชิงพื้นที่

ในแผนพัฒนาเศรษฐกิจและสังคมแห่งชาติ ฉบับที่ 12 และร่างแผนพัฒนาฯ ฉบับที่ 13

ยุทธศาสตร์ที่ 9 การพัฒนาภาค เมือง และพื้นที่เศรษฐกิจ และยุทธศาสตร์ที่ 10 ความร่วมมือระหว่างประเทศเพื่อการพัฒนา (แผนพัฒนาฯ ฉบับที่ 12)

แนวทางการพัฒนาสำคัญ

- การพัฒนาภาคเพื่อสร้างโอกาสทางเศรษฐกิจให้กระจายตัวอย่างทั่วถึง
 - พัฒนาภาคเหนือให้เป็นฐานเศรษฐกิจสร้างมูลค่าสูง
 - พัฒนาภาคตะวันออกเฉียงเหนือให้หลุดพ้นจากความยากจนสู่เป้าหมายการพึ่งตนเอง
 - พัฒนาภาคกลางเป็นฐานเศรษฐกิจชั้นนำ
 - พัฒนาภาคใต้เป็นฐานการสร้างรายได้ที่หลากหลาย
- การพัฒนาพื้นที่เศรษฐกิจ
 - พัฒนาพื้นที่พิเศษที่บริเวณชายฝั่งทะเลตะวันออกให้เป็นฐานการผลิตอุตสาหกรรมหลักของประเทศที่ขยายตัวอย่างมีสมดุล มีประสิทธิภาพ สอดคล้องกับศักยภาพของพื้นที่
 - พัฒนาพื้นที่เศรษฐกิจใหม่บริเวณชายแดนเป็นประตูเศรษฐกิจเชื่อมโยงกับประเทศเพื่อนบ้านให้เจริญเติบโตอย่างยั่งยืนและเกิดผลที่เป็นรูปธรรม
- สร้างเครือข่ายการเชื่อมโยงตามระเบียงเศรษฐกิจ และเป็นฐานเศรษฐกิจ การค้า การลงทุนที่สำคัญในภูมิภาค และเอเชีย
 - ขยายความร่วมมือทางการค้าและการลงทุนกับมิตรประเทศ
 - พัฒนาความเชื่อมโยงด้านการคมนาคมขนส่ง โลจิสติกส์และโทรคมนาคมในกรอบความร่วมมือต่างๆ
 - ปรับปรุงกฎระเบียบการขนส่งคนและสินค้าที่เกี่ยวข้อง

หมวดหมู่ 8 ไทยมีพื้นที่และเมืองอัจฉริยะที่น่าอยู่ ปลอดภัย เติบโตได้อย่างยั่งยืน

เป้าหมาย

- การเจริญเติบโตทางเศรษฐกิจของภาคและการลงทุนในเขตเศรษฐกิจพิเศษขยายตัวเพิ่มขึ้น
- ความไม่เสมอภาคในการกระจายรายได้ของภาคลดลง
- การพัฒนาเมืองให้มีความน่าอยู่ อย่างยั่งยืน มีความพร้อมในการรับมือและปรับตัวต่อ
- การเปลี่ยนแปลงทุกรูปแบบ เพื่อให้ประชาชนทุกกลุ่มมีคุณภาพชีวิตที่ดีอย่างทั่วถึง

กลยุทธ์การพัฒนาสำคัญ

- การสร้างความเข้มแข็งเศรษฐกิจฐานราก
- การส่งเสริมกลไกความร่วมมือภาครัฐ เอกชน ประชาชน และประชาสังคมเพื่อการพัฒนาพื้นที่และเมือง
- การสร้างความพร้อมด้านโครงสร้างพื้นฐาน โลจิสติกส์ และดิจิทัลรองรับพื้นที่เศรษฐกิจหลักและเมือง
- การเสริมสร้างความเข้มแข็งในการบริหารจัดการพื้นที่และเมือง

หมวดหมู่ที่ 13 ไทยมีภาครัฐที่ทันสมัย มีประสิทธิภาพ และตอบโจทย์ประชาชน

เป้าหมาย

- การบริการภาครัฐ มีคุณภาพ เข้าถึงได้
- ภาครัฐที่มีขีดสมรรถนะสูง คล่องตัว

กลยุทธ์การพัฒนาสำคัญ

- พัฒนาคุณภาพการให้บริการภาครัฐที่ตอบโจทย์ สะดวก และประหยัด
- ปรับเปลี่ยนการบริหารจัดการและโครงสร้างของภาครัฐให้ยืดหยุ่น เชื่อมโยง เปิดกว้าง และมีประสิทธิภาพเพื่อรองรับการเปลี่ยนแปลงที่เอื้อต่อการพัฒนาประเทศ
- ปรับเปลี่ยนภาครัฐเป็นรัฐบาลดิจิทัลที่ใช้ข้อมูลในการบริหารจัดการเพื่อการพัฒนาประเทศ
- สร้างระบบบริหารภาครัฐที่ส่งเสริมการปรับเปลี่ยนและพัฒนาบุคลากร ให้มีทักษะที่จำเป็น
- ในการให้บริการภาครัฐดิจิทัล และปรับปรุงกฎหมาย ระเบียบ มาตรการภาครัฐให้เอื้อต่อการพัฒนาประเทศ



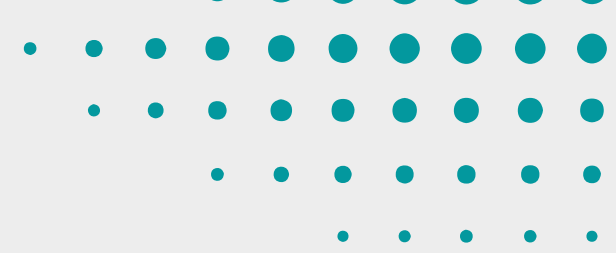
ภาคเหนือ



ฐานเศรษฐกิจสร้างสรรค์ของประเทศ

มุ่งสู่การพัฒนาเป็น**ฐานเศรษฐกิจสร้างสรรค์ของประเทศ** เชื่อมโยงกับ อนุภูมิภาค และเติบโตอย่างยั่งยืนตามแนวคิด “เศรษฐกิจสร้างสรรค์ สานสัมพันธ์ระหว่างพื้นที่ สุขภาวะดี วิถีชีวิตยั่งยืน โดยให้ความสำคัญกับการพัฒนา 4C ได้แก่ **Creative** พัฒนาเศรษฐกิจสร้างสรรค์มูลค่าสูง **Connect** สร้างโอกาสในการเชื่อมโยงเศรษฐกิจภายในประเทศและกับอนุภูมิภาค **Clean** พัฒนาตามแนววิถีใหม่ (New Normal) บนฐานการเติบโตอย่างยั่งยืนของการอนุรักษ์สิ่งแวดล้อม และการใช้พลังงานสะอาด โดยคำนึงถึง **Care** ที่ให้ความสำคัญอย่างต่อเนื่องกับการดูแลผู้สูงอายุและผู้ด้อยโอกาสในสังคมและพัฒนาศักยภาพแรงงาน

ที่มา : ร่างกรอบแผนพัฒนาภาค พ.ศ. 2566-2570



พฤษภาคม 2565

1. **พัฒนาสู่การเป็นระเบียบเศรษฐกิจพิเศษภาคเหนือ Creative LANNA** ในพื้นที่จังหวัด เชียงใหม่ เชียงราย ลำพูน ลำปาง โดย (1) พัฒนา Creative Ecosystem (2) พัฒนาอุตสาหกรรมสร้างสรรค์ (3) ส่งเสริมการตลาดและประชาสัมพันธ์ และการสร้างการรับรู้
2. **พัฒนาการผลิตตามระบบเกษตรกรรมยั่งยืน** เชื่อมโยงสู่อุตสาหกรรมแปรรูปมูลค่าสูง โดย (1) ส่งเสริมการผลิตสินค้าเกษตรให้ได้มาตรฐานเกษตรปลอดภัย (2) ส่งเสริมการนำเทคโนโลยี นวัตกรรมและภูมิปัญญามาใช้ในกระบวนการผลิต (3) พัฒนาอุตสาหกรรมชีวภาพตลอดห่วงโซ่คุณค่าในพื้นที่ภาคเหนือตอนล่าง
3. **พัฒนาการท่องเที่ยวและบริการบนฐานภูมิปัญญาและวัฒนธรรม** โดย (1) พัฒนาแหล่งท่องเที่ยวและรูปแบบบริการด้านการท่องเที่ยวให้มีคุณภาพ และสามารถสร้างมูลค่าเพิ่มได้อย่างยั่งยืน (2) พัฒนาปัจจัยสนับสนุนการบริการด้านการท่องเที่ยว
4. **เสริมศักยภาพของเมืองและพื้นที่เขตเศรษฐกิจพิเศษชายแดนเพื่อรองรับการขยายตัวทางเศรษฐกิจและเอื้อต่อการอยู่อาศัย** โดย (1) วางผังเมืองทั้งเมืองหลัก เมืองรอง และเมืองชายแดน (2) สนับสนุนการขับเคลื่อนเขตเศรษฐกิจพิเศษชายแดนของภาค
5. **พัฒนาและยกระดับคุณภาพชีวิต เพื่อแก้ไขปัญหาคความยากจน** พัฒนาผู้สูงอายุสู่การเป็นผู้สูงอายุที่มีศักยภาพ (Active Aging) และพัฒนาทักษะฝีมือแรงงาน โดย (1) แก้ไขปัญหาคความยากจนและพัฒนาคุณภาพชีวิต (2) พัฒนาผู้สูงอายุสู่การเป็นผู้สูงอายุที่มีศักยภาพ (Active Aging) (3) พัฒนาทักษะฝีมือแรงงาน
6. **อนุรักษ์และฟื้นฟูป่าต้นน้ำ พัฒนาระบบบริหารจัดการน้ำที่มีความสมดุล ป้องกันและแก้ไขปัญหามอกควัน** ปัญหาลิ่งแหวดล้อมเมือง โดย (1) อนุรักษ์ ฟื้นฟูระบบนิเวศและป่าไม้ในพื้นที่ป่าต้นน้ำ (2) พัฒนาการบริหารจัดการน้ำในลักษณะนิเวศลุ่มน้ำ (3) แก้ไขปัญหามอกควัน (4) ลดปัญหาลิ่งแหวดล้อมเมืองและชุมชน (5) เตรียมความพร้อมเพื่อรองรับภัยพิบัติทางธรรมชาติ

ที่มา : ร่างกรอบแผนพัฒนาภาค พ.ศ. 2566-2570



ภาคตะวันออกเฉียงเหนือ



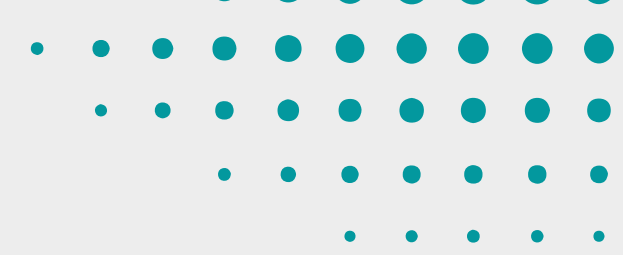
ศูนย์กลางเศรษฐกิจของอนุภูมิภาคลุ่มแม่น้ำโขง

ให้เป็น “**ศูนย์กลางเศรษฐกิจของอนุภูมิภาคลุ่มแม่น้ำโขง**” โดยพัฒนาภาคเกษตรไปสู่เกษตรสมัยใหม่ เพื่อต่อยอดไปสู่เศรษฐกิจชีวภาพ เชื่อมโยงการค้า การลงทุนในภูมิภาค ตามแนวคิดการเป็นฐานการผลิตของประเทศที่เป็นมิตรกับสิ่งแวดล้อม เป็นประตูเชื่อมโยงประเทศเพื่อนบ้านเพื่อสร้างโอกาสในการเพิ่มขีดความสามารถในการแข่งขันและยกระดับคุณภาพชีวิตประชาชน โดยกำหนดทิศทางการพัฒนาภาคตะวันออกเฉียงเหนือ (NE Direction) ที่ให้ความสำคัญกับการพัฒนา 3G ได้แก่ **Green พัฒนาเกษตรปลอดภัย เกษตรอินทรีย์ พัฒนาโมเดลเศรษฐกิจสู่การพัฒนาที่ยั่งยืน (เศรษฐกิจชีวภาพ เศรษฐกิจหมุนเวียน และเศรษฐกิจสีเขียว หรือ Bio Circular Green Economy) และการบริหารจัดการน้ำอย่างยั่งยืน Growth โดยใช้องค์ความรู้ เทคโนโลยี นวัตกรรม และความคิดสร้างสรรค์** ในการพัฒนาพื้นที่ระเบียงเศรษฐกิจพิเศษภาคตะวันออกเฉียงเหนือ สนับสนุนการพัฒนาศูนย์กลางบริการทางการแพทย์ พัฒนาเศรษฐกิจฐานราก ท่อเกี่ยวชุมชน และยกระดับคุณภาพชีวิต และ **Gate ใช้โอกาสจากการเชื่อมโยงเศรษฐกิจชายแดน ระเบียงเศรษฐกิจพิเศษ** พัฒนาการค้า การลงทุน การท่องเที่ยว และโลจิสติกส์

ที่มา : ร่างกรอบแผนพัฒนาภาค พ.ศ. 2566-2570



- 1. พัฒนาภาคเกษตรไปสู่เกษตรสมัยใหม่เพื่อต่อยอดไปสู่เศรษฐกิจชีวภาพ** โดย (1) พัฒนาข้าวหอมมะลิ กุ้งกุลาร่องไข่ กุ้งสัมฤทธิ์ ให้ได้มาตรฐานเกษตรปลอดภัยและอินทรีย์ (2) ส่งเสริมการปลูกพืชมูลค่าสูง (3) ส่งเสริมการเลี้ยงโคเนื้อคุณภาพสูงและโคนมในพื้นที่ (4) ส่งเสริมให้เกิดการเชื่อมโยงและถ่ายทอดเทคโนโลยีจากภาควิชาการในการสร้างมูลค่าเพิ่มสินค้าเกษตรกรต่อยอดไปสู่อุตสาหกรรมชีวภาพ อย่างเป็นรูปธรรม
- 2. บริหารจัดการน้ำให้เพียงพอเพื่อรองรับการพัฒนา** โดย (1) จัดหาแหล่งน้ำและขยายพื้นที่ชลประทาน (2) บริหารจัดการน้ำแบบบูรณาการเชิงลุ่มน้ำทั้งระบบ
- 3. พัฒนาผลิตภัณฑ์พื้นถิ่นไปสู่มาตรฐานสากลเพื่อสร้างเศรษฐกิจในชุมชน** โดย (1) ยกกระดับมาตรฐานสินค้า กลุ่มผ้าไหม ผ้าฝ้าย ผ้าย้อมคราม และส่งเสริมพื้นที่ที่มีศักยภาพให้ก้าวไปสู่การเป็นศูนย์กลางแฟชั่นในระดับ ภูมิภาค (2) พัฒนาผู้ประกอบการและนักออกแบบรุ่นใหม่ (3) ส่งเสริมการจับคู่ธุรกิจเพื่อสร้างโอกาสทางธุรกิจ
- 4. พัฒนาเมือง เขตเศรษฐกิจพิเศษและเมืองชายแดน รวมทั้งพื้นที่ระเบียงเศรษฐกิจภาคตะวันออกเฉียงเหนือ (NeEC-Bioeconomy) ให้เป็นพื้นที่เศรษฐกิจหลักของภาค** โดย (1) พัฒนาเมืองขอนแก่นให้เป็น เมืองอัจฉริยะที่มีความน่าอยู่ (2) พัฒนาโครงสร้างพื้นฐานเชื่อมโยงชายแดน (3) พัฒนาพื้นที่เขตพัฒนา เศรษฐกิจพิเศษชายแดน มุกดาหาร นครพนม และหนองคาย (4) พัฒนาพื้นที่ระเบียงเศรษฐกิจภาคตะวันออกเฉียงเหนือ (NeEC-Bioeconomy) ในพื้นที่จังหวัดหนองคาย อุดรธานี ขอนแก่น นครราชสีมา ให้เกิด ความเชื่อมโยงไปยังพื้นที่ที่มีศักยภาพ
- 5. พัฒนาแหล่งท่องเที่ยวสำคัญและแหล่งท่องเที่ยวชุมชนให้ได้มาตรฐาน** โดย (1) พัฒนาและส่งเสริมการ ท่องเที่ยวเชิงประเพณีวัฒนธรรมในทุกพื้นที่ (2) พัฒนาและส่งเสริมการท่องเที่ยวอารยธรรมอีสานใต้ (3) พัฒนาและส่งเสริมการท่องเที่ยววิถีชีวิตลุ่มน้ำโขง (4) พัฒนาและส่งเสริมการท่องเที่ยว ยุคก่อนประวัติศาสตร์ (5) พัฒนาแหล่งท่องเที่ยวและสิ่งอำนวยความสะดวกให้ได้มาตรฐาน ความปลอดภัย ประชาสัมพันธ์และพัฒนาเส้นทาง การท่องเที่ยว
- 6. ยกกระดับคุณภาพชีวิตให้ได้มาตรฐานและแก้ปัญหาความยากจนให้กับผู้มีรายได้น้อย** เพื่อลดความเหลื่อมล้ำ ทางสังคม โดย (1) พัฒนาอาชีพและรายได้ของผู้มีรายได้น้อย (2) พัฒนาระบบการป้องกันและควบคุม โรคเฉพาะถิ่น แก้ปัญหาโรคพยาธิใบไม้ตับ ในพื้นที่เสี่ยง (3) พัฒนาโภชนาการแม่และเด็ก



ภาคกลาง



ฐานการผลิตสินค้าและบริการมูลค่าสูง

โดยในระยะแผนพัฒนาฯ ฉบับที่ 13 ภาคกลาง มุ่งพัฒนาเป็น “**ฐานการผลิตสินค้าและบริการมูลค่าสูง**” ที่เติบโตอย่างยั่งยืน และกำหนดทิศทางการพัฒนาภาคกลาง (C Direction) ที่ให้ความสำคัญกับการพัฒนา **HEART** โดยใช้ประโยชน์ศักยภาพและความพร้อมทั้งด้านโลจิสติกส์ การวิจัยและพัฒนา ที่เอื้อต่อการพัฒนา เทคโนโลยีและสร้างนวัตกรรม มาช่วยสร้างมูลค่าเพิ่มให้กับสินค้าและบริการ (**H: High Value-added Products and Services**) (**E: Education and Training**) เพื่อรองรับการเติบโตของอุตสาหกรรมและบริการแห่งอนาคต รวมทั้งนำศักยภาพในด้านศิลปะและความคิดสร้างสรรค์ (**A: Art and Creativity**) (**R: Restructuring**) นำเทคโนโลยีมาปรับใช้เพื่อทดแทนการใช้แรงงานแบบเข้มข้น การปรับเปลี่ยนจากการทำเกษตรที่ยั่งยืน และเน้นการพาณิชย์อิเล็กทรอนิกส์ ควบคู่กับการฟื้นฟู อนุรักษ์ และรักษา ทรัพยากรธรรมชาติและสิ่งแวดล้อม (**T: Treatment of Environmental Pollution and Restoring Natural Resources**) เพื่อให้เกิดการพัฒนาอย่างยั่งยืน

แนวทางการพัฒนาภาค



- พัฒนาและยกระดับภาคกลางไปสู่การเป็นฐานอุตสาหกรรมขั้นสูง** โดย (1) นำความรู้ เทคโนโลยี นวัตกรรม และความคิดสร้างสรรค์มาพัฒนายกระดับกระบวนการผลิตอุตสาหกรรมและสร้างมูลค่าเพิ่มให้กับสินค้า (2) สนับสนุนและส่งเสริมการลงทุนอุตสาหกรรมทางการแพทย์ (3) สนับสนุนการพัฒนาจากผู้รับจ้างผลิตไปสู่การผลิตที่เป็นเจ้าของแบรนด์ที่สามารถออกแบบและพัฒนาขึ้นเอง (4) สนับสนุนให้ผู้ประกอบการอุตสาหกรรมขนาดกลางและขนาดย่อม (SMEs) สามารถเข้าถึงแหล่งทุน เทคโนโลยี และนวัตกรรม (5) ส่งเสริมและพัฒนากลุ่ม Start Up ที่มุ่งสร้างพัฒนาผลิตภัณฑ์และบริการใหม่ (6) ส่งเสริมการพัฒนาอุตสาหกรรมที่เป็นมิตรต่อสิ่งแวดล้อม
- พัฒนาและยกระดับภาคกลางไปสู่การเป็นแหล่งเกษตรสมัยใหม่** โดย (1) เพิ่มผลิตภาพและสร้างมูลค่าเพิ่มให้แก่สินค้าเกษตรและสินค้าเกษตรแปรรูปรวมทั้งวัสดุเหลือใช้ทางการเกษตร (2) ส่งเสริมและสนับสนุนการทำเกษตรรูปแบบใหม่ (3) ส่งเสริมการทำเกษตรที่ยั่งยืน (4) เพิ่มประสิทธิภาพการบริหารจัดการสินค้าเกษตรตลอดห่วงโซ่คุณค่าด้วยเทคโนโลยีดิจิทัล
- พัฒนาแหล่งท่องเที่ยวสำคัญและแหล่งท่องเที่ยวชุมชนให้เข้าสู่ตลาดท่องเที่ยวคุณภาพ** โดย (1) สร้างมูลค่าการท่องเที่ยวและปรับทิศทางการพัฒนาการท่องเที่ยวให้สอดคล้องกับความต้องการ (2) ส่งเสริมการจัดการการท่องเที่ยวสีเขียวเพื่อลดผลกระทบทางสิ่งแวดล้อมจากการท่องเที่ยว (3) ส่งเสริมการพัฒนาการท่องเที่ยวเชิงสร้างสรรค์และ วัฒนธรรม (4) พัฒนาการท่องเที่ยวโดยคำนึงถึงขีดความสามารถในการรองรับ
- พัฒนาภาคกลางเป็นศูนย์กลางทางการแพทย์และสุขภาพมูลค่าสูง** โดย (1) ยกระดับบริการทางการแพทย์แบบครบวงจร (Medical Hub) (2) ส่งเสริมการวิจัยทางการแพทย์และรักษาโรคเฉพาะทาง (3) เพิ่มประสิทธิภาพการรักษาพยาบาลและพัฒนาขีดความสามารถในการให้บริการ (4) ส่งเสริมการแพทย์ทางเลือก
- พัฒนาการผลิตกำลังคนให้มีทักษะรองรับอุตสาหกรรมและบริการแห่งอนาคต** โดย (1) ยกระดับคุณภาพมาตรฐานการเรียนการสอนให้มีคุณภาพในระดับมาตรฐานสากล (2) พัฒนาหลักสูตรการเรียนการสอนให้ทันสมัย (3) สนับสนุนเทคโนโลยีทางการศึกษาให้แก่สถานศึกษาที่อยู่ห่างไกลความเจริญและมีความขาดแคลน (4) ส่งเสริมและสนับสนุนการสร้างทักษะใหม่ที่จำเป็น (ReSkill/ UpSkill)
- พัฒนาเมือง เขตเศรษฐกิจพิเศษชายแดนและเมืองชายแดน รวมทั้งพื้นที่ระเบียงเศรษฐกิจพิเศษภาคกลาง-ตะวันตก** โดย (1) เร่งดำเนินการวางแผนพัฒนารูปแบบเมือง (2) วางแผนบริหารจัดการพื้นที่ให้เอื้อต่อการพัฒนาในอนาคต (3) เร่งพัฒนาโครงสร้างพื้นฐาน ทั้งทางบก ทางน้ำ และทางอากาศ (4) เร่งดำเนินการพัฒนาตามแผนพัฒนาระเบียงเศรษฐกิจพิเศษภาคกลาง-ตะวันตก (CWEC)
- ฟื้นฟูทรัพยากรธรรมชาติและแก้ไขปัญหาสิ่งแวดล้อม** โดย (1) ส่งเสริมและสนับสนุนการนำเทคโนโลยีและนวัตกรรมมาใช้เพื่อป้องกันและแก้ไขปัญหาสิ่งแวดล้อมและภัยพิบัติ (2) บริหารจัดการน้ำอย่างเป็นระบบทั้งลุ่มน้ำ (3) ปรับแนวทางการพัฒนาภาคการผลิตและบริการในอนาคตให้เติบโตบนคุณภาพชีวิตและเป็นมิตรกับสิ่งแวดล้อม (4) บริหารจัดการการใช้ประโยชน์จากทรัพยากรธรรมชาติ ให้เกิดความคุ้มค่ามากที่สุด



ภาคตะวันออก



ฐานเศรษฐกิจสีเขียวชั้นนำของอาเซียน ควบคู่กับคุณภาพการดำรงชีวิตของประชาชนที่ดี

มุ่งเน้นให้ภาคตะวันออกเป็น “**ฐานเศรษฐกิจสีเขียวชั้นนำของอาเซียน ควบคู่กับคุณภาพการดำรงชีวิตของประชาชนที่ดี**” ที่ให้ความสำคัญกับการยกระดับกิจกรรมทางเศรษฐกิจที่เป็นมิตรต่อสิ่งแวดล้อม เสริมสร้างความเข้มแข็งของครัวเรือน และพัฒนาเมืองให้เป็นเมืองน่าอยู่ **SHARE** ได้แก่ การพัฒนาอุตสาหกรรมเป้าหมายในพื้นที่ EEC และปราจีนบุรี (**S: S-curve Industrial Heartland**) พัฒนาพื้นที่เมืองหลักและชนบทให้เป็นเมืองและพื้นที่น่าอยู่สำหรับทุกคนบนพื้นฐานความเข้มแข็งของครอบครัว ความยั่งยืนของทรัพยากรธรรมชาติและสิ่งแวดล้อม (**H: High-tech Living Cities**) พัฒนาการท่องเที่ยวเชิงเกษตร การผลิตอาหารและผลิตภัณฑ์สมุนไพรปลอดภัย มูลค่าสูง และการผลิตผลไม้คุณภาพ (**A: Agro-tourism and Food Safety**) อนุรักษ์ฟื้นฟูทรัพยากรธรรมชาติ (น้ำ ป่า ทรัพยากรทางทะเลและชายฝั่ง) และสิ่งแวดล้อม (มลพิษทั้งขยะ น้ำเสีย ฝุ่นละอองขนาดเล็ก) ด้วยการมีส่วนร่วมของประชาชน และเตรียมความพร้อมรับมือกับผลกระทบจากการเปลี่ยนแปลงภูมิอากาศ (**R: Resilience of Natural Resources and Environment**) และพัฒนาเขตเศรษฐกิจพิเศษชายแดน และเมืองชายแดน เชื่อมโยงเศรษฐกิจและการค้าภายในประเทศและระหว่างประเทศในเอเชียแปซิฟิก (**E: Economic Linkage**)



- พัฒนาอุตสาหกรรมที่เป็นมิตรต่อสิ่งแวดล้อม** โดย (1) พัฒนาและเสริมสร้างศักยภาพของอุตสาหกรรมเป้าหมาย (2) พัฒนาพื้นที่เศรษฐกิจใหม่ด้านอุตสาหกรรม (3) ยกกระดับศักยภาพของวิสาหกิจเริ่มต้น (Start-up) และวิสาหกิจ SMEs ในเขตพัฒนาพิเศษภาคตะวันออก รวมทั้งจังหวัดปราจีนบุรี (4) พัฒนากำลังแรงงานให้สอดคล้องกับความต้องการ
- พัฒนาการเกษตรคุณภาพและผลตอบแทนสูง** โดย (1) เสริมสร้างผลิตภาพการผลิตผลไม้ของภาคตะวันออกให้มีประสิทธิภาพและเป็นมิตรต่อสิ่งแวดล้อม (2) พัฒนาประสิทธิภาพการเพาะเลี้ยงและแปรรูปสัตว์น้ำเศรษฐกิจที่สำคัญของภาคตะวันออก (3) ยกกระดับพืชสมุนไพรให้เป็นธุรกิจสมุนไพรสู่ตลาดสากลและพัฒนาพืชพลังงานเพื่อสนับสนุนการใช้พลังงานทดแทนของประเทศ (4) เสริมสร้างศักยภาพการผลิตและพัฒนาคุณภาพมาตรฐานสินค้าปศุสัตว์สำคัญของภาคตะวันออก
- รักษาและยกระดับการท่องเที่ยวคุณภาพในแหล่งท่องเที่ยวหลักและแหล่งท่องเที่ยวทางเลือก** โดย (1) พัฒนาการท่องเที่ยวของแหล่งท่องเที่ยวหลักของภาคตะวันออกให้เป็นแหล่งท่องเที่ยวที่มีคุณภาพ (2) พัฒนาการท่องเที่ยวชุมชนของภาคตะวันออกให้เป็นการท่องเที่ยวทางเลือก (3) ยกกระดับผลิตภัณฑ์ท้องถิ่นเชื่อมโยงการท่องเที่ยวที่มีมูลค่าสูง
- พัฒนาเมืองและพื้นที่ชนบทให้มีความทันสมัยและน่าอยู่** โดย (1) พัฒนาเมืองหลักในจังหวัดชลบุรี ระยอง และฉะเชิงเทรา รวมทั้งจังหวัดปราจีนบุรี ให้เป็นเมืองอัจฉริยะน่าอยู่และเป็นเมืองที่เป็นมิตรต่อสิ่งแวดล้อม (2) พัฒนาพื้นที่ชนบทของภาคตะวันออกให้เป็นพื้นที่เมืองตามอัตลักษณ์และวิถีชีวิต พื้นที่ถิ่น (3) พัฒนาและบำรุงรักษาโครงสร้างพื้นฐานพร้อมทั้งสิ่งอำนวยความสะดวกต่างๆ ให้ได้มาตรฐานและครอบคลุมทุกพื้นที่ (4) พัฒนาคุณภาพชีวิตของประชาชนทุกช่วงวัยและเสริมสร้างความเข้มแข็งของครอบครัว
- รักษาและยกระดับพื้นที่เศรษฐกิจชายแดนประเทศกัมพูชา ให้มีมูลค่าสูง มีความมั่นคง และเป็นประตูเชื่อมโยงการค้า การลงทุนกับประเทศเพื่อนบ้าน** โดย (1) พัฒนาเขตพัฒนาเศรษฐกิจพิเศษจังหวัดสระแก้วและจังหวัดตราด (2) ยกกระดับพื้นที่เศรษฐกิจชายแดนบ้านแหลมและบ้านฝักกาด อำเภอโป่งน้ำร้อน จังหวัดจันทบุรี ให้เป็นเขตพัฒนาเศรษฐกิจพิเศษชายแดน (3) ยกกระดับช่องทางธรรมชาติหรือจุดผ่อนปรนการค้าหรือจุดผ่านแดนชั่วคราว ที่มีศักยภาพให้เป็นจุดผ่านแดนถาวร
- เสริมสร้างความอุดมสมบูรณ์ของทรัพยากรธรรมชาติและคุณภาพสิ่งแวดล้อม** และการรับมือภัยพิบัติทางธรรมชาติและผลกระทบจากการเปลี่ยนแปลงภูมิอากาศ โดย (1) บริหารจัดการทรัพยากรธรรมชาติแบบมีส่วนร่วมและยั่งยืน (2) ป้องกันการเกิดปัญหามลพิษ ทั้งขยะ น้ำเสีย ฝุ่นละอองขนาดเล็ก อย่างมีประสิทธิภาพ (3) ยกกระดับขีดความสามารถในการรับมือกับผลกระทบจากการเปลี่ยนแปลงสภาพภูมิอากาศ



ภาคใต้



แหล่งท่องเที่ยวและบริการที่มีคุณภาพ แหล่งผลิตสินค้าเกษตรปลอดภัยและมูลค่าสูง เชื่อมโยงเศรษฐกิจระหว่างภูมิภาค

เป็น “แหล่งท่องเที่ยวและบริการที่มีคุณภาพ แหล่งผลิตสินค้าเกษตรปลอดภัยและมูลค่าสูง เชื่อมโยงเศรษฐกิจระหว่างภูมิภาค” โดยกำหนดทิศทางการพัฒนาภาคใต้ (S Direction) ที่ให้ความสำคัญกับการพัฒนา **PEARL** โดยมุ่งยกระดับการบริการด้านการท่องเที่ยวที่มีคุณภาพ มาตรฐาน ปลอดภัย และมีมูลค่าสูง (**P: Premium Services & Tourism**) การอนุรักษ์ฟื้นฟูทรัพยากร ธรรมชาติและสิ่งแวดล้อม เพื่อเป็นฐานการผลิตสำหรับสาขาเศรษฐกิจสำคัญของภาค (**E: Environment & Natural Resources Reservation**) ส่งเสริมการผลิตสินค้าเกษตรปลอดภัยและการแปรรูปเพื่อสร้างมูลค่าเพิ่ม (**A: Agro-based Industries and Organic Farmland**) ส่งเสริมการดำเนินงานวิจัยและพัฒนา และนวัตกรรมในการแปรรูปสินค้าเกษตรหลักของภาคเป็นผลิตภัณฑ์มูลค่าสูง (**R: Research, Innovation & Technology**) และพัฒนาพื้นที่ระเบียงเศรษฐกิจภาคใต้ เพื่อเป็นพื้นที่เศรษฐกิจใหม่ที่สามารถเชื่อมโยงการค้าการลงทุนกับเขตพัฒนาเศรษฐกิจทั้งในและนอกภูมิภาค (**L: Linked Economic Corridor**)

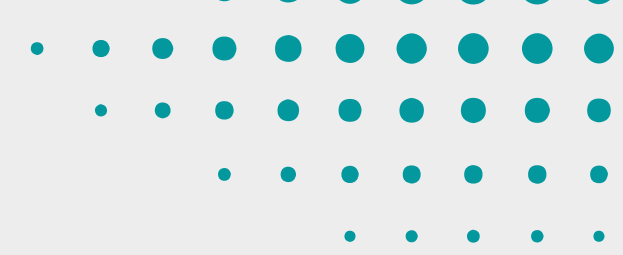
ที่มา : ร่างกรอบแผนพัฒนาภาค พ.ศ. 2566-2570



1. **พัฒนาและยกระดับการท่องเที่ยวและบริการ และธุรกิจต่อเนื่อง** โดย (1) พัฒนาแหล่งท่องเที่ยวและระบบบริการพื้นฐานและสิ่งอำนวยความสะดวก (2) ยกระดับมาตรฐานบริการการท่องเที่ยวและส่งเสริมธุรกิจ (3) พัฒนากิจกรรมและบริการท่องเที่ยวให้มีความหลากหลายและสร้างสรรค์ (4) ประชาสัมพันธ์การท่องเที่ยวและส่งเสริมการตลาดด้วยเทคโนโลยีดิจิทัล
2. **พัฒนาและยกระดับอุตสาหกรรมการแปรรูปสินค้าเกษตรด้วยนวัตกรรมเพื่อสร้างมูลค่าเพิ่ม** โดย (1) ส่งเสริมการพัฒนาอุตสาหกรรมโอเลโอเคมีคอลแบบครบวงจร (2) สนับสนุนการวิจัยและพัฒนาเทคโนโลยีชีวภาพ (3) สนับสนุนผู้ประกอบการ SMEs และ Start Up
3. **พัฒนาและส่งเสริมการผลิตและการแปรรูปเพื่อสร้างมูลค่าเพิ่มสินค้าเกษตรหลักของภาค** โดย (1) เพิ่มประสิทธิภาพการผลิตและพัฒนาคุณภาพผลผลิตโดยการใช้เทคโนโลยีและนวัตกรรมทางการเกษตร (2) ยกระดับการผลิตสินค้าเกษตรที่เป็นอัตลักษณ์ของภาค (3) ต่อยอดการพัฒนาการผลิตสู่ระบบเกษตรมาตรฐานต่างๆ (4) ส่งเสริมการทำเกษตรแบบผสมผสาน (5) สร้างความเข้มแข็งให้กับกลุ่มเกษตรกร (6) พัฒนาโครงสร้างพื้นฐานและระบบโลจิสติกส์เพื่อสนับสนุนภาคการเกษตร (7) พัฒนาระบบตลาดที่ทันสมัยและมีความหลากหลาย
4. **อนุรักษ์ ฟื้นฟู และบริหารจัดการทรัพยากรธรรมชาติและสิ่งแวดล้อมอย่างเป็นระบบ** โดย (1) เพิ่มประสิทธิภาพการจัดการฐานทรัพยากรให้มีความอุดมสมบูรณ์ (2) บริหารจัดการน้ำอย่างเป็นระบบ (3) ส่งเสริมการใช้พลังงานทดแทน (4) บริหารจัดการและแก้ไขปัญหาสิ่งแวดล้อม
5. **พัฒนาพื้นที่เศรษฐกิจพิเศษชายแดนและด่านชายแดนให้เอื้อต่อการค้าการลงทุน** โดย (1) พัฒนาพื้นที่บริเวณเขตเศรษฐกิจพิเศษชายแดน (2) พัฒนาโครงสร้างพื้นฐาน สิ่งอำนวยความสะดวก และระบบโลจิสติกส์ (3) สนับสนุนมาตรการจูงใจให้กับผู้ประกอบการ (4) เตรียมความพร้อมกำลังแรงงานที่มีศักยภาพ
6. **พัฒนาพื้นที่ระเบียงเศรษฐกิจภาคใต้** เพื่อเป็นพื้นที่เศรษฐกิจใหม่และสามารถเชื่อมโยงการค้าการลงทุนกับเขตพัฒนาเศรษฐกิจพิเศษภาคตะวันออก และกลุ่มประเทศ BIMSTEC โดย (1) พัฒนาประตูการค้าฝั่งตะวันตก (Western Gateway) (2) พัฒนาประตูสู่การท่องเที่ยวอ่าวไทยและอันดามัน (Royal Coast & Andaman Route) (3) พัฒนาอุตสาหกรรมฐานชีวภาพและการแปรรูปการเกษตรมูลค่าสูง (Bio-Based & Processed Agricultural Products) (4) การอนุรักษ์ทรัพยากรธรรมชาติ การส่งเสริมวัฒนธรรม และการพัฒนาเมืองน่าอยู่ (Green Culture & Livable Cities)

ที่มา : ร่างกรอบแผนพัฒนาภาค พ.ศ. 2566-2570

สำนักงานสภาพัฒนาการเศรษฐกิจและสังคมแห่งชาติ



ภาคใต้ชายแดน



ฐานเศรษฐกิจชายแดน ที่มั่นคง บนสังคมพหุวัฒนธรรม

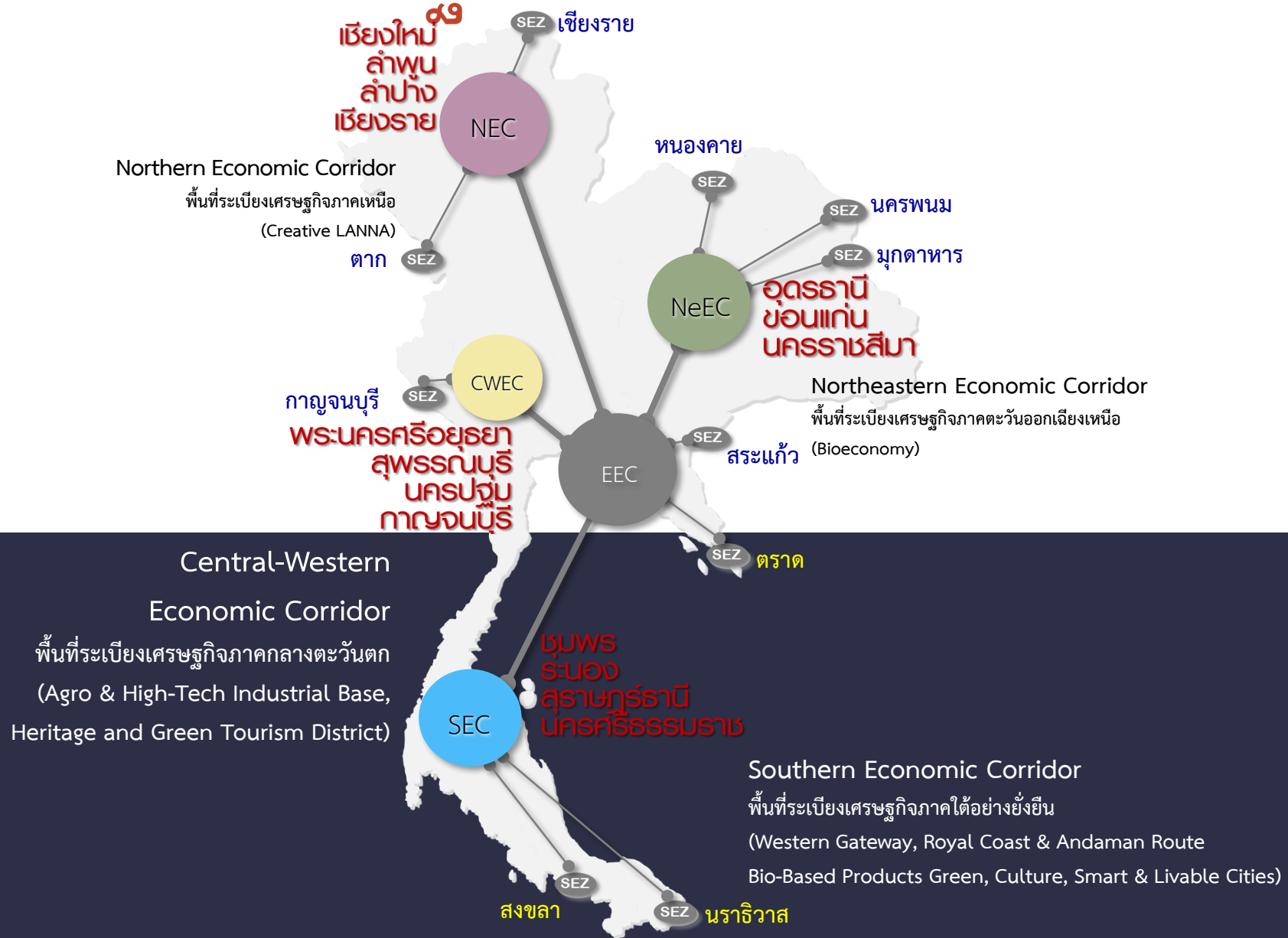
มุ่งเน้นการพัฒนาสู่ “**ฐานเศรษฐกิจชายแดน ที่มั่นคง บนสังคมพหุวัฒนธรรม**” โดยเน้นการพัฒนาเมืองเศรษฐกิจชายแดนเชื่อมโยงประเทศเพื่อนบ้าน การพัฒนาประสิทธิภาพการผลิตสินค้าเกษตรและอุตสาหกรรมเกษตรแปรรูปมูลค่าสูงเพื่อการส่งออก บนฐานทรัพยากรที่สมดุล ควบคู่กับการยกระดับคุณภาพชีวิตประชาชนภายใต้สังคมพหุวัฒนธรรมให้มีวิถีชีวิตที่ยั่งยืนและสงบสุข โดยกำหนดทิศทางการพัฒนาภาคใต้ชายแดน (SB Direction) ที่ให้ความสำคัญกับการพัฒนา **PEACE** ได้แก่ การพัฒนาประสิทธิภาพการผลิตและแปรรูปสินค้าหลักเป็นสินค้ามูลค่าสูงเพื่อการส่งออก โดยเฉพาะยางพารา และปาล์มน้ำมัน (**P: Para Rubber and Palm Product Development**) พัฒนาการท่องเที่ยวเมืองชายแดนและการท่องเที่ยวเชิงนิเวศ-วัฒนธรรม (**E: Eco-tourism**) และพัฒนาสินค้าเกษตรและผลิตภัณฑ์ชุมชนที่เป็นอัตลักษณ์ให้เป็นสินค้ามูลค่าสูง (**A: Agro-based Industries**) ให้ความสำคัญกับการพัฒนาคนสู่สังคมสันติสุขภายใต้สังคมพหุวัฒนธรรม (**C: Calm**) และพัฒนาเมืองเศรษฐกิจชายแดนเพื่อสนับสนุนการค้าการลงทุนเชื่อมโยงกับประเทศเพื่อนบ้าน (**E: Economic Linkage**)

ที่มา : ร่างกรอบแผนพัฒนาภาค พ.ศ. 2566-2570



- 1. พัฒนาคุณภาพการผลิตและการแปรรูปเพื่อสร้างมูลค่าเพิ่มให้กับสินค้าเกษตรหลักของภาค** โดย (1) พัฒนาศักยภาพการผลิตภาคเกษตรเป็นสินค้ามูลค่าสูง (2) แปรรูปเพิ่มมูลค่าเป็นผลิตภัณฑ์แปรรูปการเกษตรที่เป็นมิตรกับสิ่งแวดล้อม (3) ยกกระดับคุณภาพสินค้าเกษตรที่เป็นอัตลักษณ์ของภาค (4) ยกกระดับอุตสาหกรรมประมง การเพาะเลี้ยงกุ้งและสัตว์น้ำชายฝั่งเพื่อการส่งออกและเป็นมิตรต่อสิ่งแวดล้อม (5) ส่งเสริมการเลี้ยงปลาสัตว์และการแปรรูปเป็นผลิตภัณฑ์เพิ่มมูลค่า (6) พัฒนาระบบตลาดสินค้าเกษตร (7) ส่งเสริมให้เกษตรกรกรรรายย่อยปรับระบบการผลิตให้สามารถพึ่งพาตนเองได้ (8) ส่งเสริมให้มีการใช้เทคโนโลยีและนวัตกรรมในการผลิตและบริหารจัดการฟาร์มอย่างเป็นระบบ และสนับสนุนการสร้างและพัฒนาองค์กร สถาบันเกษตรกรให้มีความเข้มแข็ง
- 2. พัฒนาเมืองเศรษฐกิจชายแดนให้เป็นเมืองการค้าเมืองท่องเที่ยว และจุดเชื่อมโยงกับพื้นที่เศรษฐกิจของประเทศเพื่อนบ้านและอาเซียนตอนใต้และพัฒนาเมืองยะลาศูนย์กลางเศรษฐกิจของภาคใต้ชายแดน** โดย (1) พัฒนาโครงสร้างพื้นฐานและสิ่งอำนวยความสะดวกเพื่อพัฒนาเมืองชายแดนและเมืองศูนย์กลางเศรษฐกิจของภาค ให้เพียงพอและได้มาตรฐาน (2) ยกกระดับการบริหารจัดการโลจิสติกส์เพื่อลดต้นทุนและเพิ่มความได้เปรียบในการแข่งขัน (3) พัฒนาเมืองยะลาให้เป็นเมืองท่าอยู่และศูนย์กลางเศรษฐกิจของภาค (4) พัฒนาการท่องเที่ยวทางธรรมชาติและวัฒนธรรมและเมืองเก่า (5) พัฒนาเมืองท่องเที่ยวชายแดนและส่งเสริมธุรกิจต่อเนื่องการท่องเที่ยวที่ได้มาตรฐานความปลอดภัย (6) พัฒนาและส่งเสริมธุรกิจการค้า การลงทุน บริเวณเมืองชายแดน
- 3. ยกกระดับคุณภาพชีวิต รายได้ การศึกษา สมรรถนะแรงงาน และสาธารณสุข เพื่อวิถีชีวิตที่ยั่งยืนและสันติสุข** โดย (1) พัฒนาและสนับสนุนยกระดับทักษะฝีมือแรงงาน (2) พัฒนาและยกระดับคุณภาพการศึกษา (3) ส่งเสริมการพัฒนาสุขภาวะของประชาชนทุกวัย (4) ส่งเสริมให้คนในชุมชนใช้วิถีชีวิตแบบยั่งยืน (5) ส่งเสริมเศรษฐกิจชุมชนให้มีความเข้มแข็ง (6) สร้างความเข้มแข็งของสังคมพหุวัฒนธรรม
- 4. อนุรักษ์และฟื้นฟูทรัพยากรธรรมชาติและสิ่งแวดล้อม** โดย (1) อนุรักษ์และฟื้นฟูป่าต้นน้ำ ป่าชายเลน และพื้นที่ชุ่มน้ำเพื่อเพิ่มประสิทธิภาพ การจัดการฐานทรัพยากรธรรมชาติให้มีความอุดมสมบูรณ์รองรับการผลิตของภาค (2) พัฒนาระบบบริหารจัดการน้ำลุ่มน้ำเพื่อป้องกันความเสียหายพื้นที่เศรษฐกิจและสร้างความมั่นคงด้านทรัพยากรน้ำ (3) ป้องกันการกัดเซาะชายฝั่ง

เขตเศรษฐกิจพิเศษของประเทศ



ภาพรวมของนโยบายระเบียบเศรษฐกิจภาคตะวันออก

นโยบายระเบียบเศรษฐกิจภาคตะวันออก

วิสัยทัศน์

พื้นที่ภาคตะวันออกเป็นเขตเศรษฐกิจชั้นนำของเอเชีย

เป้าหมาย

พัฒนาต่อยอด 3 จังหวัดภาคตะวันออก (ชลบุรี ระยอง และฉะเชิงเทรา) สนับสนุนการเพิ่มขีดความสามารถในการแข่งขันของประเทศ ยกกระดับคุณภาพชีวิตและรายได้ประชาชน

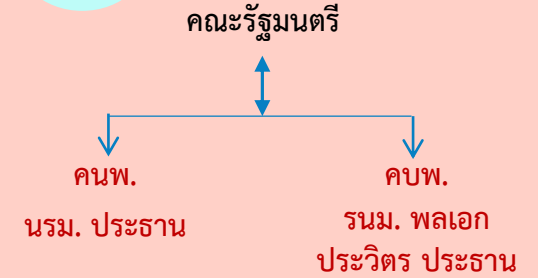
วัตถุประสงค์

1. เพิ่มขีดความสามารถในการแข่งขัน
2. พัฒนาโครงสร้างพื้นฐานด้านเศรษฐกิจ สังคม และสิ่งแวดล้อม โดยเฉพาะด้านขนส่ง การพัฒนาเมือง สาธารณสุข และสิ่งแวดล้อม
3. อำนวยความสะดวกและให้สิทธิประโยชน์แก่ผู้ลงทุน
4. ส่งเสริมการลงทุนอุตสาหกรรมที่ใช้เทคโนโลยีขั้นสูง และการท่องเที่ยว

หลักการดำเนินงาน

- พัฒนาในเขตส่งเสริมเศรษฐกิจพิเศษ ตามประกาศรัฐบาล
- บทบาทการพัฒนา (ภาครัฐ ภาคเอกชน และภาคประชาชน)

กลไกตัดสินใจ



แนวทางการพัฒนา

1. พัฒนาอุตสาหกรรมเป้าหมายใช้เทคโนโลยีขั้นสูง เป็นมิตรกับสิ่งแวดล้อม
2. พัฒนาโครงสร้างพื้นฐานการขนส่งเชื่อมโยงพื้นที่เศรษฐกิจ
3. การให้สิทธิประโยชน์และสิ่งอำนวยความสะดวก
4. พัฒนาสภาพแวดล้อมเมืองให้เป็นเมืองน่าอยู่
5. พัฒนาระบบสาธารณูปโภคและสาธารณูปการ โครงสร้างพื้นฐานและบริการทางสังคม และสิ่งแวดล้อมที่ได้มาตรฐาน

- การขยายตัวเมือง และประชากรแฝง

- การยอมรับของประชาชน

- การจัดสรรงบประมาณ

- ปัญหามลพิษและสิ่งแวดล้อมในพื้นที่

ถ้าไม่คำนึงหรือดำเนินการจะเกิด “ความเสี่ยง” คือ โครงการล่าช้า

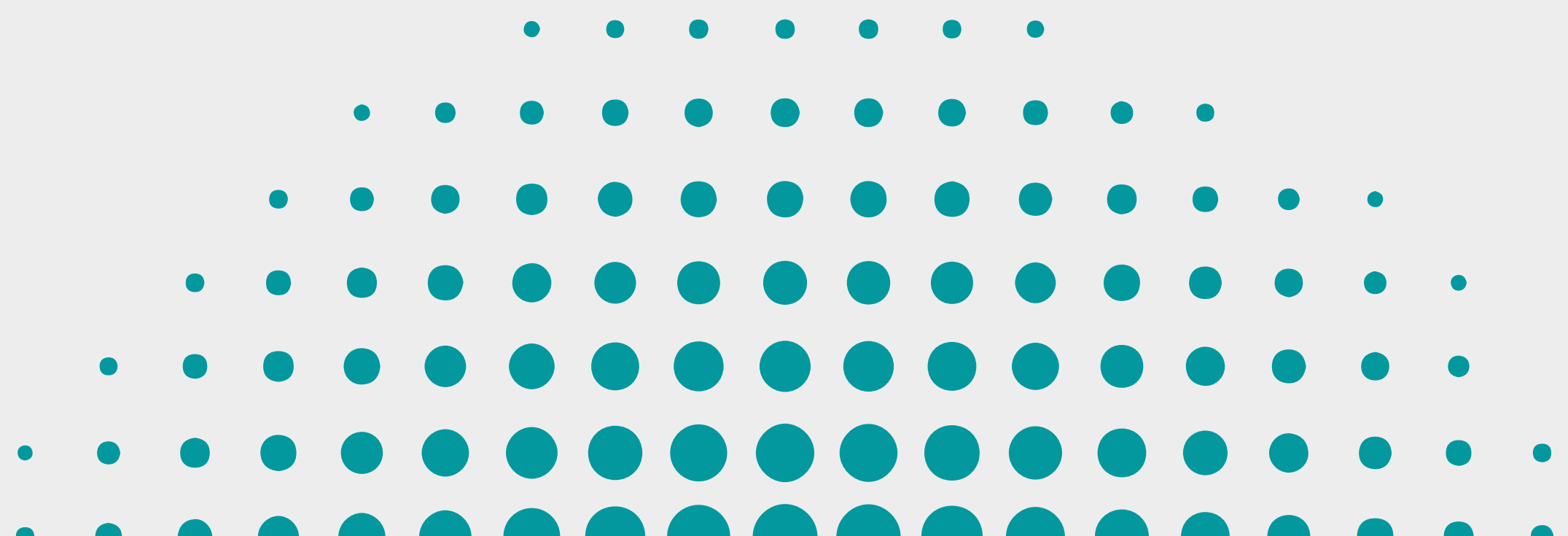


กรอบ. ขั้วเคลื่อนข้อเสนอผ่าน.....

- อ.ก.บ.ภ./ (ก.บ.ภ.)
- กลุ่มจังหวัด
- จังหวัด
- Function
- Agenda

ขับเคลื่อนและติดตาม

- ขับเคลื่อนข้อเสนอแผนงาน/โครงการ โดยกลไกกลุ่มจังหวัด/ จังหวัดตามมติคณะรัฐมนตรี
- ตัวอย่างประเด็นข้อเสนอที่ได้รับการพิจารณาและเกิดการขับเคลื่อนที่เป็นรูปธรรม



ขับเคลื่อน

ฝ่ายเลขานุการ กรอ. (ส่วนกลาง กลุ่มจังหวัด / จังหวัด)

- ภารกิจหลัก เช่น วิเคราะห์ / จัดทำข้อเสนอ
จัดประชุม รวมทั้งขับเคลื่อนและติดตามเป็นระยะ
- ทั้งนี้การดำเนินการต่างๆต้องเชื่อมโยง/สอดคล้อง
กับแผนระดับชาติด้วย (ยุทธศาสตร์ชาติ แผนพัฒนาฯ
แผนภาค/กลุ่มจังหวัด/จังหวัด) และต้องพิจารณา
กฎหมายประกอบด้วย



การแก้ไขปัญหาทิศทางเศรษฐกิจในภูมิภาคระหว่างภาครัฐและเอกชน (คณะกรรมการระดับชาติ)



พฤษภาคม 2565

รัฐบาลได้ให้ความสำคัญในการแก้ไขปัญหาทิศทางเศรษฐกิจเพื่อเพิ่มขีดความสามารถในการแข่งขันในภูมิภาค โดยใช้เวทีการประชุมระหว่างนายกรัฐมนตรีกับผู้ว่าราชการจังหวัด ผู้แทนภาคเอกชน และผู้บริหารท้องถิ่น (ระดับภาคและกลุ่มจังหวัด) โดยมีนายกรัฐมนตรีเป็นประธาน รัฐมนตรี ภาครัฐและเอกชนที่เกี่ยวข้องเข้าร่วมประชุม และสำนักงานสภาพัฒนาการเศรษฐกิจและสังคมแห่งชาติ (สศช.) ในฐานะเลขานุการคณะกรรมการร่วมภาครัฐและเอกชนเพื่อแก้ไขปัญหาทิศทางเศรษฐกิจ (กรอ.) ทำหน้าที่เลขานุการที่ประชุมฯ ซึ่งในห้วงปีงบประมาณ 2563 ได้มีการจัดประชุมหารือฯ จำนวน 3 ครั้ง ปีงบประมาณ 2564 จำนวน 1 ครั้ง และปีงบประมาณ 2565 จำนวน 1 ครั้ง

- เมื่อวันที่ 12 พฤศจิกายน 2562 ณ จังหวัดกาญจนบุรี (กลุ่มจังหวัดภาคกลางตอนล่าง 1)
- เมื่อวันที่ 21 มกราคม 2563 ณ จังหวัดนราธิวาส (กลุ่มจังหวัดภาคใต้ชายแดน)
- เมื่อวันที่ 25 สิงหาคม 2563 ณ จังหวัดระยอง (กลุ่มจังหวัดภาคตะวันออก 1)
- เมื่อวันที่ 3 พฤศจิกายน 2563 ณ จังหวัดภูเก็ต (กลุ่มจังหวัดภาคใต้ฝั่งอันดามัน)
- เมื่อวันที่ 16 พฤศจิกายน 2564 ณ จังหวัดกระบี่ (กลุ่มจังหวัดภาคใต้ฝั่งอันดามัน)

ซึ่งคณะรัฐมนตรีได้มีมติรับทราบผลการประชุมฯ เรียบร้อยแล้ว

ทั้งนี้ สศช. ได้เผยแพร่ผลการประชุมของคณะรัฐมนตรีในเว็บไซต์ www.nesdc.go.th ของสำนักงาน ฯ

สำนักงานสภาพัฒนาการเศรษฐกิจและสังคมแห่งชาติ

●
●
●

ข้ามเคลื่อนผ่าน
กลไก กรอ. ระดับ
พื้นที่ : สู่การปฏิบัติ

การจัดทำข้อเสนอแผนงาน /
โครงการ / จัดลำดับความสำคัญ

ติดตามขับเคลื่อนผ่าน กลไก
กรอ.

ต้นทาง

ปลายทาง

กลางทาง

พิจารณาเสนอ Function หรือ
อ.ก.บ.ก. ภาค หรือ กลุ่มจังหวัด
หรือ จังหวัด

ตัวอย่างประเด็นข้อเสนอที่ได้รับการพิจารณา และเกิดการขับเคลื่อนที่เป็นรูปธรรม

1. โครงการที่มีความจำเป็นเร่งด่วนที่สามารถดำเนินการกลุ่มจังหวัดภาคใต้ฝั่งอันดามันให้แล้วเสร็จภายในหนึ่งปีทั้ง **7 โครงการ ครอบคลุมเงินรวม 494 ล้านบาท**
2. โครงการยกระดับการท่องเที่ยวเชิงสุขภาพจังหวัดภูเก็ตสู่เมืองท่องเที่ยวเชิงสุขภาพระดับโลก โดยให้โรงพยาบาลวชิระภูเก็ตดำเนินการจัดสร้างศูนย์บริการทางการแพทย์ครบ งบประมาณ 1,411.70 ล้านบาท (ปีงบประมาณ 2566 - 2569)
3. โครงการยกระดับและพัฒนาศักยภาพโรงพยาบาลกระบี่ได้รับการบรรจุใน งบประมาณประจำปี พ.ศ. 2566 เป็นต้น

ตัวอย่างประเด็นข้อเสนอที่ได้รับการพิจารณาและเกิดการขับเคลื่อนที่เป็นรูปธรรม

"โครงการป่าชายเลนในเมืองจังหวัดระยอง ป่าชายเลน พระเจดีย์กลางน้ำอัญมณีหนึ่งเดียวในระยอง (ระยะที่ 2)"

คณะรัฐมนตรีมีมติอนุมัติงบประมาณรายจ่ายประจำปีงบประมาณ พ.ศ. 2563 งบกลาง รายการเงินสำรองจ่ายเพื่อกรณีฉุกเฉินหรือจำเป็น จำนวน 158,133,300 บาท ให้กับกระทรวงมหาดไทย โดยให้เบิกจ่ายในงบเงินอุดหนุน ประเภท เงินอุดหนุนเฉพาะกิจ และใช้เงินรายได้ของ องค์การบริหารส่วนจังหวัดระยองสมทบ จำนวน 17,570,300 บาท รวมเป็นเงินทั้งสิ้น 175,703,600 บาท เพื่อดำเนินการโครงการพัฒนา แหล่งท่องเที่ยวในพื้นที่ จ.ระยอง จำนวน 2 โครงการ [โครงการปรับปรุงภูมิทัศน์ภายในศูนย์บริการการพัฒนาปลวกแดงตามพระราชดำริ จ.ระยอง (ระยะที่ 3) และโครงการป่าชายเลนในเมือง จ.ระยอง ป่าชายเลนพระเจดีย์กลางน้ำอัญมณีหนึ่งเดียวในระยอง (ระยะที่3)]

25 สิงหาคม 2563

22 กันยายน 2563

28 กุมภาพันธ์ 2565

ให้กระทรวงมหาดไทยร่วมกับกระทรวงทรัพยากรธรรมชาติและสิ่งแวดล้อม กระทรวงการท่องเที่ยวและกีฬา และหน่วยงานที่เกี่ยวข้องรับไปพิจารณาเร่งรัดโครงการป่าชายเลนในเมือง จังหวัดระยอง ป่าชายเลน พระเจดีย์กลางน้ำ อัญมณีหนึ่งเดียวในระยอง (ระยะที่ 2)

- โครงการระยะที่ 1 และ 2 ดำเนินการใกล้เสร็จสมบูรณ์แล้ว
- โครงการระยะที่ 3 ได้รับการสนับสนุนงบประมาณรายจ่ายประจำปีงบประมาณ พ.ศ. 2563 งบกลาง รายการเงินสำรองจ่ายเพื่อกรณีฉุกเฉิน หรือจำเป็น งบประมาณ 81,703,600 บาท ใช้จ่ายจากเงินงบประมาณ 73,533,300 บาท และใช้จากเงินรายได้ขององค์การบริหารส่วนจังหวัดระยอง (อบจ.ระยอง) 8,170,300 บาท
- โครงการระยะที่ 4 ปีงบประมาณ 2565 ได้รับงบประมาณ ก่อสร้างอาคารต้อนรับ จำนวน 1 หลังและลานจอดรถ พร้อมปรับปรุงภูมิทัศน์โดยรอบ วงเงิน 27.543 ล้านบาท

ความคืบหน้า :

"โครงการป่าชายเลนในเมืองจังหวัดระยอง ป่าชายเลน พระเจดีย์กลางน้ำอัญมณีหนึ่งเดียวในระยอง (ระยะที่ 2)"

โครงการระยะที่ 1 และ 2 ดำเนินการใกล้เสร็จสมบูรณ์แล้ว

โครงการระยะที่ 3

โครงการระยะที่ 4

โครงการระยะที่ 5
ของงบประมาณเศรษฐกิจฐานราก เพื่อ
ก่อสร้างสะพานทางเดินชมธรรมชาติ
เชื่อมไปยังหอเฉลิมพระเกียรติ IRPC
วงเงิน 12.980 ล้านบาท

ปี 2563 งบประมาณ จำนวน 51,703,600 บาท

- 1) ก่อสร้างทางเดิน Walk-way , ขนาดกว้าง 2.50 เมตร ยาว 1,840 เมตร
 - 2) ก่อสร้างสะพานท่าบรทุก ขนาดกว้าง 3.60 เมตร ยาว 55 เมตร
- ก่อสร้างทางเดินศึกษาธรรมชาติ กว้าง 1.5 เมตร ระยะทาง 2,164 เมตร
 - ก่อสร้างสะพานท่าบรทุก ยาว 72.6 เมตร

ได้รับการสนับสนุนงบประมาณรายจ่ายประจำปีงบประมาณ พ.ศ. 2563 งบกลาง รายการเงินสำรองจ่ายเพื่อกรณีฉุกเฉิน หรือจำเป็น งบประมาณ 81,703,600 บาท ใช้จ่ายจากเงินงบประมาณ 73,533,300 บาท และใช้จากเงินรายได้ขององค์การบริหารส่วนจังหวัดระยอง (อบจ.ระยอง) 8,170,300 บาท

ขอรับการสนับสนุนงบประมาณจากสำนักงานคณะกรรมการนโยบาย เขตพัฒนาพิเศษภาคตะวันออก งบประมาณ 80,000,000 บาท

- ขอรับงบประมาณรายจ่ายประจำปีงบประมาณ พ.ศ. 2565 งบอุดหนุน เฉพาะกิจ งบประมาณ 80,000,000 บาท
- ปีงบประมาณ 2565 ได้รับงบประมาณ ก่อสร้างอาคารต้อนรับ จำนวน 1 หลัง และลานจอดรถ พร้อมปรับภูมิทัศน์โดยรอบ วงเงิน 27.543 ล้านบาท
- ในปีงบประมาณ พ.ศ. 2566 อบจ.ระยอง จะเสนอของบประมาณเพื่อปรับปรุงภูมิทัศน์ 2 ฝั่งถนนท่าบรทุก จัดทำลานจอดรถให้กับท่องเที่ยว วงเงินงบประมาณ 79 ล้านบาท

ตัวอย่างประเด็นข้อเสนอที่ได้รับการพิจารณาและเกิดการขับเคลื่อนที่เป็นรูปธรรม

"โครงการพัฒนาแหล่งน้ำ เพื่อการเกษตร กิจกรรมก่อสร้างอ่างเก็บน้ำคลองโพธิ์ อำเภอเขาชะเมา จังหวัดระยอง "

คณะรัฐมนตรีมีมติเห็นชอบให้กระทรวงเกษตรและสหกรณ์ (กษ.) โดยกรมชลประทานดำเนินโครงการอ่างเก็บน้ำคลองโพธิ์ จังหวัดระยอง ภายในกรอบวงเงิน 3,561,620,000 บาท ระยะเวลาดำเนินโครงการ 4 ปี (ปีงบประมาณ พ.ศ. 2565 – พ.ศ. 2568) สำหรับค่าใช้จ่ายในการจัดหาที่ดินและการแก้ไขผลกระทบด้านสิ่งแวดล้อมที่จะเกิดขึ้นในปีงบประมาณ พ.ศ. 2565 ให้ใช้จ่ายจากรายการค่าซื้อที่ดิน ค่าทดแทน ค่ารื้อย้ายในการจัดหาที่ดิน จำนวน 100,000,000 บาท และรายการค่าใช้จ่ายตามแผนการป้องกัน แก้ไข และพัฒนาสิ่งแวดล้อม จำนวน 8,000,000 บาท ที่ได้จัดสรรงบประมาณรองรับไว้แล้ว ส่วนที่เหลือขอให้กรมชลประทานจัดทำแผนการปฏิบัติงานและแผนการใช้จ่ายงบประมาณตามความสามารถในการใช้จ่ายและการก่อหนี้ผูกพันภายในปีงบประมาณที่สอดคล้องกับแผนแม่บทภายใต้ยุทธศาสตร์ชาติอย่างเคร่งครัด เพื่อเสนอขอตั้งงบประมาณรายจ่ายประจำปีตามความพร้อม ความจำเป็นและเหมาะสม ตามขั้นตอนต่อไป ตามความเห็นของสำนักงบประมาณ

25 สิงหาคม 2563

5 เมษายน 2565

ให้กระทรวงเกษตรและสหกรณ์ร่วมกับสำนักงานทรัพยากรน้ำแห่งชาติรับไปพิจารณาเร่งรัดโครงการพัฒนาแหล่งน้ำเพื่อการเกษตร กิจกรรมก่อสร้างอ่างเก็บน้ำคลองโพธิ์ อำเภอเขาชะเมา จังหวัดระยอง เพื่อเสริมสร้างความมั่นคงของแหล่งน้ำให้แก่พื้นที่การเกษตรและลดปัญหาการขาดแคลนน้ำในช่วงฤดูแล้ง โดยให้เตรียมความพร้อมของโครงการในทุกด้าน โดยเฉพาะการมีส่วนร่วมของประชาชน เพื่อให้โครงการสามารถดำเนินการได้ทันทีที่ได้รับการจัดสรรงบประมาณ และให้กระทรวงเกษตรและสหกรณ์พิจารณาความเป็นไปได้ในการปรับแผนการใช้จ่ายงบประมาณของหน่วยงานให้สามารถดำเนินการได้เร็วขึ้น

การดำเนินงานของรัฐบาลที่ผ่านมา ส่งผลให้การแก้ปัญหา เพื่อขับเคลื่อนเศรษฐกิจในภูมิภาคเป็นไปอย่างมีประสิทธิภาพ และเกิดผลการพัฒนาในระดับพื้นที่อย่างเป็นรูปธรรม ได้แก่

- พัฒนา เศรษฐกิจฐานรากด้วยนวัตกรรมชุมชนสู่เชิงพาณิชย์ เพื่อสร้างความมั่นคงทางรายได้ให้แก่เกษตรกรในพื้นที่
- เพิ่มประสิทธิภาพทางการค้าและการลงทุนของกลุ่มจังหวัด เชื่อมโยงเศรษฐกิจภายในประเทศและเศรษฐกิจชายแดนกับประเทศเพื่อนบ้าน รวมทั้งให้ความสำคัญกับการส่งเสริมตลาดกลางสินค้าเกษตร อัตลักษณ์ในพื้นที่ที่หลากหลาย พร้อมทั้งประยุกต์ใช้นวัตกรรม เพื่อเพิ่มมูลค่าให้กับผลิตภัณฑ์ รวมทั้งประชาชนมีโอกาสในการเข้าถึงแหล่งเงินทุนดอกเบี้ยต่ำ เพื่อสนับสนุนให้เกิดการค้าและการลงทุนในกลุ่มจังหวัดอย่างต่อเนื่อง
- ยกระดับการ ก่อตั้งเชิง วัฒนธรรมที่ เน้นอัตลักษณ์ ก่อถิ่นที่ หลากหลาย รวมทั้งการ ก่อตั้ง เมืองรองเพื่อ กระจายรายได้ ให้แก่ชุมชน
- ระบบโลจิสติกส์และ โครงสร้างพื้นฐาน ทั้งเส้นทางบก น้ำ และอากาศ ภายใน เมืองและระหว่าง เมืองมีการเชื่อมโยง และสนับสนุนภาค กิจกรรมทาง เศรษฐกิจและสังคม ในพื้นที่อย่าง ครอบคลุม
- ระบบบริหารจัดการน้ำ อย่างคุ้มค่าจากการ มีส่วนร่วมของประชาชนในพื้นที่ รวมทั้งฟื้นฟูและการ แก้ไขปัญหา ทรัพยากรธรรมชาติและ สิ่งแวดล้อมให้เป็นไป อย่างยั่งยืนประชาชนมี ความเป็นอยู่ที่ดีขึ้นจาก ระบบบริการสุขภาพ มีความทันสมัยและทั่วถึง พร้อมทั้งได้รับการศึกษาที่สามารถนำไปประกอบ อาชีพในอนาคต

การปรับปรุงกลไก/ขับเคลื่อน/ติดตามงานของ กรอ. (กลุ่มจังหวัด) ระยะต่อไป

• การปรับปรุงองค์ประกอบของคณะกรรมการร่วมภาครัฐและเอกชนเพื่อแก้ไขปัญหาทางเศรษฐกิจ กลุ่มจังหวัดภาคใต้ฝั่งอันดามัน (กรอ.กลุ่มจังหวัดภาคใต้ฝั่งอันดามัน)

1. ให้มีผู้แทนองค์การภาคธุรกิจที่ได้รับการรับรองและเสนอจาก **3 องค์กรภาคเอกชน** ทุกจังหวัดเข้าร่วมเป็นกรรมการใน กรอ.กลุ่มจังหวัดภาคใต้ฝั่งอันดามัน ตามที่ กลุ่มจังหวัดภาคใต้ฝั่งอันดามันเสนอ เนื่องจากเป็นการปรับปรุงฯ ให้เหมาะสมสอดคล้องกับทิศทางการพัฒนากลุ่มจังหวัด อาทิ แผนพัฒนากลุ่มจังหวัด โดยมุ่งเน้นการพัฒนาความร่วมมือทางเศรษฐกิจ เพื่อส่งเสริมภาคการผลิตและบริการ ได้แก่ การพัฒนาอุตสาหกรรม การพัฒนาเกษตรและเกษตรแปรรูป การส่งเสริมการท่องเที่ยว และการค้าการลงทุน
2. ทั้งนี้ การแต่งตั้ง กรอ.กลุ่มจังหวัดภาคใต้ฝั่งอันดามันให้อยู่ใน **ดุลยพินิจของหัวหน้ากลุ่มจังหวัด** ภาคใต้ฝั่งอันดามัน โดยให้มีสัดส่วนของหน่วยงานรัฐและเอกชนที่ใกล้เคียงกัน เพื่อให้การดำเนินงานความร่วมมือภาครัฐและเอกชนเพื่อแก้ไขปัญหาทางเศรษฐกิจของกลุ่มจังหวัดเป็นไปตามมติคณะรัฐมนตรี เมื่อวันที่ 28 เมษายน 2552 และเมื่อวันที่ 27 ตุลาคม 2558

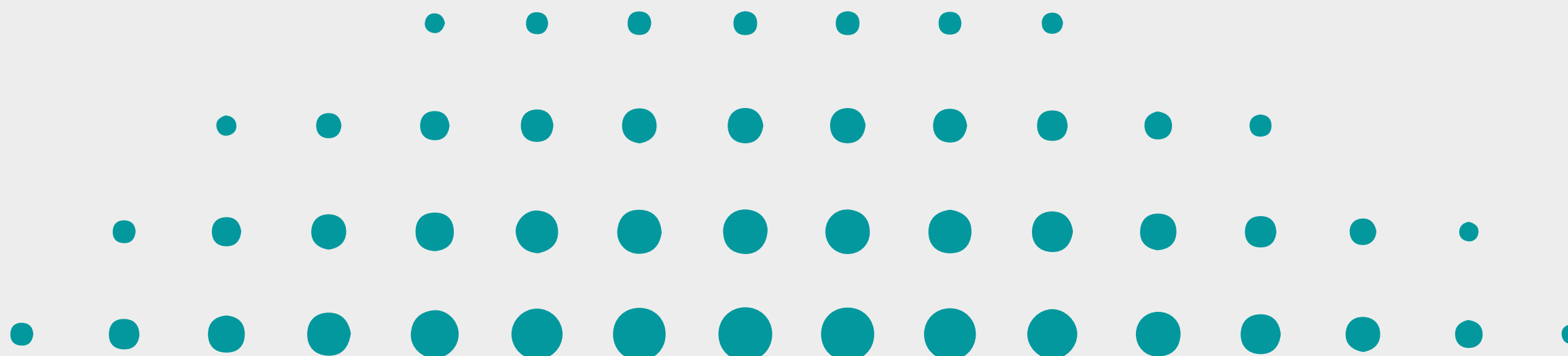
• ติดตามความก้าวหน้าในการดำเนินงานตามข้อสั่งการของนายกรัฐมนตรี เมื่อคราวประชุมคณะรัฐมนตรี อย่างเป็นทางการนอกสถานที่ในพื้นที่กลุ่มจังหวัดภาคใต้ฝั่งอันดามัน

1. **เผยแพร่ทางเว็บไซต์ สำนักงานฯ (www.nesdc.go.th)** ตั้งแต่ปี 2557 เป็นต้นมา สำหรับความก้าวหน้าผลการดำเนินงานตามข้อสั่งการของนายกรัฐมนตรี เมื่อคราวประชุมคณะรัฐมนตรีอย่างเป็นทางการนอกสถานที่ฯ เมื่อวันที่ 16 พฤศจิกายน 2564 ณ จังหวัดกระบี่ นั้น มีความก้าวหน้าผลการดำเนินงานที่สำคัญ อาทิ โครงการที่มีความจำเป็นเร่งด่วนที่สามารถดำเนินการ ให้แล้วเสร็จภายในหนึ่งปี จำนวน 7 โครงการ การยกระดับและพัฒนาศักยภาพโรงพยาบาลกระบี่เพื่อรองรับการท่องเที่ยวเครือข่ายอันดามันและจากพื้นที่ต่าง ๆ การพัฒนาแหล่งท่องเที่ยวเชิงประวัติศาสตร์ (ปรับปรุงจวนข้าหลวงเก่า) จังหวัดพังงา และการเสนอให้ประเทศไทยเป็น เจ้าภาพการจัดงานเอ็กซ์โป วาระพิเศษ (Specialized Expo) ณ จังหวัดภูเก็ต ภายใต้ชื่องาน EXPO – 2028 – Phuket, Thailand ฯลฯ
2. อย่างไรก็ตาม เพื่อให้การขับเคลื่อนการพัฒนาพื้นที่กลุ่มจังหวัดภาคใต้ฝั่งอันดามันเป็นไปอย่างมีประสิทธิภาพยิ่งขึ้น เห็นควรให้ผู้ว่าราชการจังหวัด ในฐานะประธาน คณะกรรมการร่วมภาครัฐและเอกชนเพื่อแก้ไขปัญหาทางเศรษฐกิจจังหวัด (กรอ.จังหวัด) **จัดการประชุม กรอ.จังหวัดให้เป็นไปตามมติคณะรัฐมนตรี เมื่อวันที่ 27 ตุลาคม 2558 โดยให้หน่วยงานในพื้นที่ที่เกี่ยวข้องประสานหน่วยงานต้นสังกัดเพื่อขอรับทราบเรื่อง/ประเด็นที่ยังไม่มีความก้าวหน้าหรือมีความจำเป็นเร่งด่วน** ที่ต้องดำเนินการของแต่ละจังหวัดมารายงานในที่ประชุม กรอ.จังหวัด และรายงานผลการประชุม กรอ.จังหวัด ให้คณะกรรมการร่วมภาครัฐและเอกชนเพื่อแก้ไขปัญหาทางเศรษฐกิจกลุ่มจังหวัดภาคใต้ฝั่งอันดามัน (กรอ.กลุ่มจังหวัดภาคใต้ฝั่งอันดามัน) ทราบหรือพิจารณาตามขั้นตอน



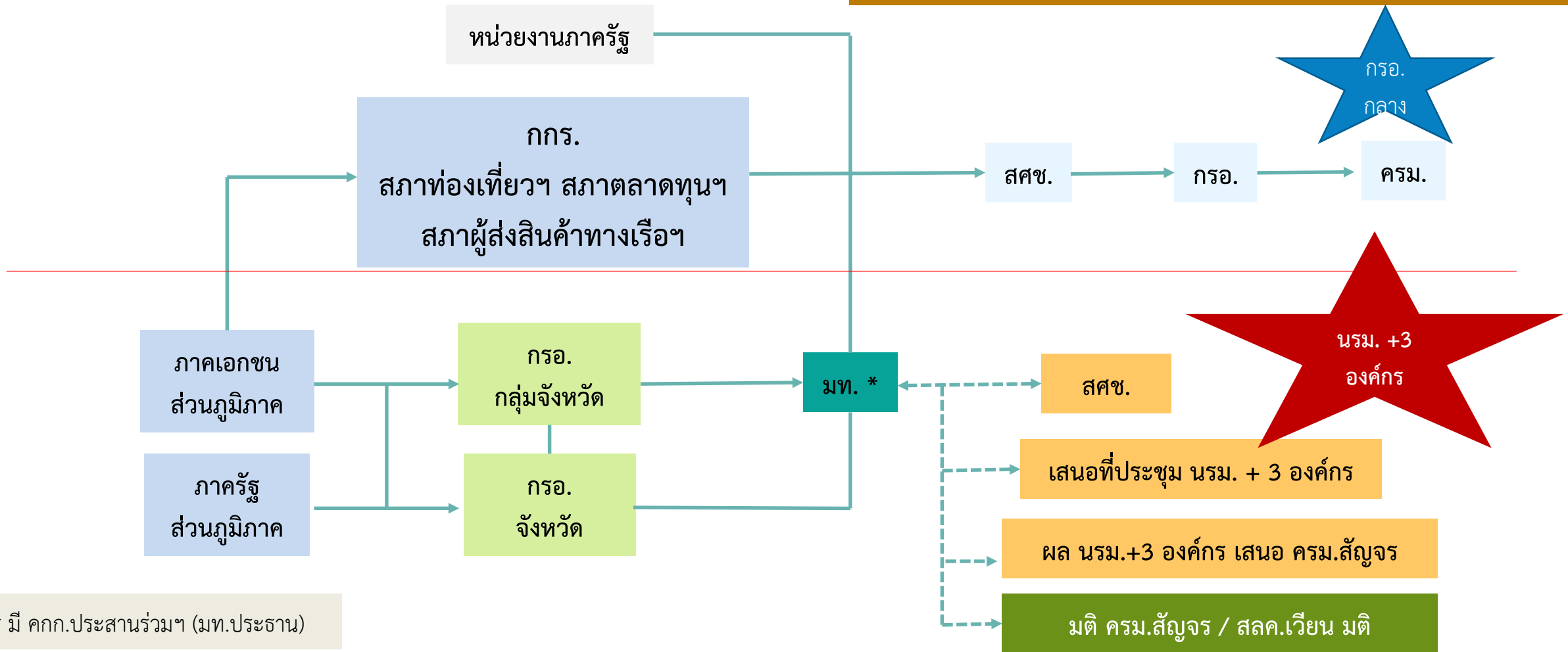
Thank You

WWW.NESDC.GO.TH



คณะกรรมการร่วมภาครัฐและเอกชนเพื่อการพัฒนาและแก้ไขปัญหาทางเศรษฐกิจ (กรอ.)

* กรอ.: คณะกรรมการร่วมภาคเอกชน 3 สถาบัน (สภาหอการค้าแห่งประเทศไทย สภาอุตสาหกรรมแห่งประเทศไทย และสมาคมธนาคารไทย)



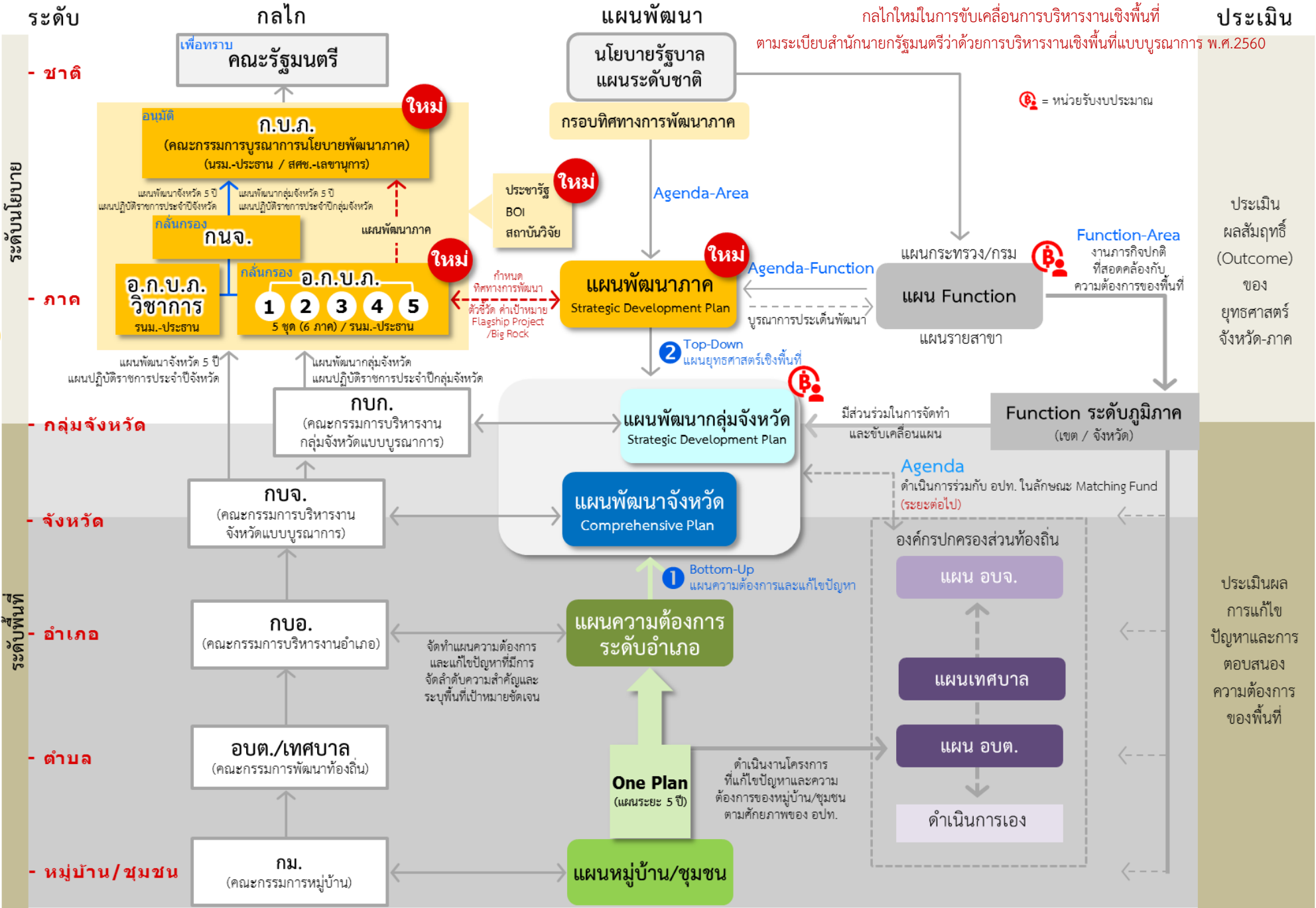
กลไกใหม่

นรม.
ก.บ.ภ.
อนุมัติ

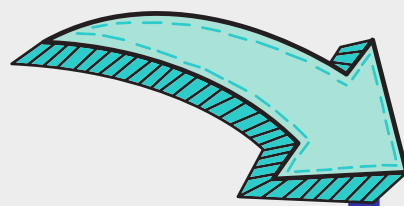
รณม.
อ.ก.บ.ภ.
กลั่นกรอง

ก.บ.ก.
ก.บ.จ.

One Plan
จากระดับ
หมู่บ้าน/ชุมชน



ก.บ.ภ. นายกรัฐมนตรี เป็นประธาน รัฐมนตรี
ภาครัฐและเอกชน เป็นกรรมการ ลศช. เป็น
เลขานุการ



คณะกรรมการภายใต้ ก.บ.ภ. (6 คณะ)

**องค์ประกอบ
อ.ก.บ.ภ. ภาค**

**อ.ก.บ.ภ. ภาค :
5 คณะ (6ภาค)**

ภาคกลาง

ภาคตะวันออก

ภาคเหนือ

ภาคใต้และภาคใต้ชายแดน

ภาคตะวันออกเฉียงเหนือ

**อำนาจหน้าที่
อ.ก.บ.ภ. ภาค**

**คณะกรรมการบูรณาการนโยบายพัฒนาภาค
(อ.ก.บ.ภ. ภาค)**

ประธาน : รองนายกรัฐมนตรี

พลเอก ประวิตร วงษ์สุวรรณ

นายสุพัฒนพงษ์ พันธ์มีเชาว์

นายวิษณุ เครืองาม

นายจรินทร์ ลักษณวิศิษฏ์

นายอนุทิน ชาญวีรกูล

- วางแนวทางปฏิบัติและอำนวยความสะดวกในการบริหารงานแบบบูรณาการในภาค เป็นไปตามหลักการนโยบาย และระบบตามที่ ก.บ.ภ. กำหนด

- จัดทำและบูรณาการแผนพัฒนาภาค
- บูรณาการแผนงานโครงการส่วนราชการ
- พิจารณา กลั่นกรอง
- พิจารณาให้ความเห็นชอบการโอนเปลี่ยนแปลง
- กำกับ เร่งรัด ให้คำแนะนำ ติดตามประเมินผลการขับเคลื่อนแผน

พฤษภาคม 2565

รองนายกรัฐมนตรี รองประธาน
รองประธานกรรมการ อนุกรรมการ

ปลัดกระทรวงมหาดไทย

ปลัดสำนักนายกรัฐมนตรี

เลขาธิการ ก.พ.ร.

เลขาธิการ สกท.

เลขาธิการ สกนช.

ผู้อำนวยการสำนักงบประมาณ

ผู้อำนวยการสำนักงานขับเคลื่อนการปฏิรูปประเทศ ยุทธศาสตร์ชาติฯ

ผู้แทนสมาคมองค์กรปกครองส่วนท้องถิ่น

ผู้แทนภาคเอกชน (หอการค้า สภาอุตสาหกรรม สภาอุตสาหกรรม
ท่องเที่ยวฯ)

ผู้ทรงคุณวุฒิ ที่ประธานกำหนด ไม่เกิน 2 คน

ผู้แทนสภาเกษตรระดับภาค

ผู้แทนสถาบันการศึกษา

ผู้แทนภาคประชาสังคมหรือประชาชน

ผู้แทน สศช. อนุกรรมการและเลขานุการ

ผู้แทน สงป. มท. กพร. กรรมการและผู้ช่วยเลขานุการ

ทั้งนี้ องค์ประกอบของ อ.ก.บ.ภ. ทั้ง 5 คณะ จะแตกต่างกันตามบริบทการพัฒนาในแต่ละภาค

- แผนพัฒนาจังหวัดและกลุ่มจังหวัด
- แผนปฏิบัติราชการประจำปีของจังหวัดและกลุ่มจังหวัด
- โครงการตามแผนข้างต้น

สำนักงานสภาพัฒนาการเศรษฐกิจและสังคมแห่งชาติ

คณะอนุกรรมการภายใต้ ก.บ.ภ. (6 คณะ)

คณะอนุกรรมการบูรณาการนโยบายพัฒนาภาค ด้านวิชาการ (อ.ก.บ.ภ. วิชาการ)

อำนาจหน้าที่ อ.ก.บ.ภ. วิชาการ

- จัดทำหลักเกณฑ์ และวิธีการในการจัดทำแผนและบริหารงบประมาณ ข้อเสนอการแก้ไขกฎระเบียบที่เกี่ยวกับการบริหารงานเชิงพื้นที่ เพื่อนำเสนอ ก.บ.ภ.
- กำหนดหลักเกณฑ์ วิธีการติดตามประเมินผล
- ศึกษาและเสนอแนะแนวทางในการพัฒนาระบบบริหารงานเชิงพื้นที่ การพัฒนาคุณภาพของแผนพัฒนา แผนปฏิบัติการประจำปี และการบูรณาการแผนต่าง ๆ ที่เกี่ยวข้อง

พฤษภาคม 2565

- แผนพัฒนาภาค
- แผนพัฒนาจังหวัดและกลุ่มจังหวัด
- แผนปฏิบัติการราชการประจำปีของจังหวัดและกลุ่มจังหวัด
- งบประมาณจังหวัด และกลุ่มจังหวัด และงบประมาณของส่วนราชการที่จะดำเนินการ
- ตามแผนพัฒนาภาค

องค์ประกอบ อ.ก.บ.ภ. วิชาการ

- 1)รองนายกรัฐมนตรี ประธานฯ (นายวิษณุ เครืองาม)
- 2)เลขาธิการ สศช.
- 3)เลขาธิการ ก.พ.ร.
- 4)ปลัดกระทรวงมหาดไทย
- 5)ปลัดสำนักนายกรัฐมนตรี
- 6)ผู้อำนวยการสำนักงบประมาณ
- 7)อธิบดีกรมบัญชีกลาง
- 8)ผู้ทรงคุณวุฒิ ที่ประธานกำหนด ไม่เกิน 4 คน
- 9)ผู้แทน สศช. อนุกรรมการและเลขานุการ
- 10)ผู้แทน สศช. อนุกรรมการและผู้ช่วยเลขานุการ
- 11)ผู้แทนสำนักงบประมาณ อนุกรรมการและผู้ช่วยเลขานุการ
ผู้แทนสำนักงาน กพร. อนุกรรมการและผู้ช่วยเลขานุการ