

ระเบียบวาระการประชุมคณะกรรมการร่วมภาครัฐและเอกชนเพื่อแก้ไขปัญหาทางเศรษฐกิจ (กรอ.)

กลุ่มจังหวัดภาคตะวันออกเฉียงเหนือตอนล่าง ๑

ครั้งที่ ๑/๒๕๖๗

ในวันพฤหัสบดีที่ ๒๖ ตุลาคม ๒๕๖๖ เวลา ๑๓.๓๐ น. เป็นต้นไป

ณ ห้องประชุมหลวงพ่อคุณ ปรีสุทโธ ชั้น ๓ ศาลากลางจังหวัดนครราชสีมา

กรรมการผู้เข้าร่วมประชุม

จังหวัดนครราชสีมา

- | | |
|------------------------------|---|
| ๑. นายชินทร์ ทองสุข | รองผู้ว่าราชการจังหวัดนครราชสีมา |
| ๒. นายสุรพันธ์ ศิลปสุวรรณ | หัวหน้าสำนักงานจังหวัดนครราชสีมา |
| ๓. นางสาวพิศ ทองดีนอก | เกษตรจังหวัดนครราชสีมา |
| ๔. นายจักรพล จงใจภักดิ์ | แทน พาณิชยจังหวัดนครราชสีมา |
| ๕. นางศรีรัตน์ นาคกิจโรจน์ | แทน อุตสาหกรรมจังหวัดนครราชสีมา |
| ๖. นายชัยวัฒน์ วงศ์เบญจรัตน์ | แทน ประธานหอการค้าจังหวัดนครราชสีมา |
| ๗. ดร.วัชรวิทย์ ปรีชญาสุนทร | ประธานสภาอุตสาหกรรมท่องเที่ยวกลุ่มจังหวัด
ภาคตะวันออกเฉียงเหนือตอนล่าง ๑ |
| ๘. นายจิรววัฒน์ ศิริวิบูล | เลขาธิการหอการค้า กลุ่มจังหวัดภาคตะวันออกเฉียงเหนือตอนล่าง ๑ |
| ๙. นางกรรณา ลีอดุลย์ | ผู้อำนวยการกลุ่มงานบริหารยุทธศาสตร์
กลุ่มจังหวัดภาคตะวันออกเฉียงเหนือตอนล่าง ๑ |

จังหวัดชัยภูมิ

- | | |
|----------------------------------|--|
| ๑๐. นายสมบัติ ไตรศักดิ์ | แทน ผู้ว่าราชการจังหวัดชัยภูมิ |
| ๑๑. นายบุญช่วย ผ่านอัน | หัวหน้าสำนักงานจังหวัดชัยภูมิ |
| ๑๒. นางสาวนิตดา อากกล้า | แทน เกษตรจังหวัดชัยภูมิ |
| ๑๓. นางสาวทัสนี ประภาศรี | พาณิชยจังหวัดชัยภูมิ |
| ๑๔. นางสาวจิตาภา นิลไธสง | แทน อุตสาหกรรมจังหวัดชัยภูมิ |
| ๑๕. นางสาวนพพรช สุกลอนันท์ | แทน นายกองค์การบริหารส่วนจังหวัดชัยภูมิ |
| ๑๖. นายสิทธิพล สุทธิศักดิ์ภักดิ์ | แทน ประธานหอการค้าจังหวัดชัยภูมิ |
| ๑๗. นางสาวลิวัลดา ภัทรโสภายชัย | ประธานสภาอุตสาหกรรมท่องเที่ยวจังหวัดชัยภูมิ/เลขาธิการเขตพื้นที่
สภาอุตสาหกรรมท่องเที่ยวกลุ่มจังหวัดภาคตะวันออกเฉียงเหนือตอนล่าง ๑ |

จังหวัดบุรีรัมย์

- | | |
|-------------------------------|--|
| ๑๘. นายทองปักษ์ ไทธานี | แทน ผู้ว่าราชการจังหวัดบุรีรัมย์ |
| ๑๙. นายวินัย ปรากฏมาก | แทน หัวหน้าสำนักงานจังหวัดบุรีรัมย์ |
| ๒๐. นางสาวยุพิน ประทัด | แทน เกษตรจังหวัดบุรีรัมย์ |
| ๒๑. นางสาวณูมา มาชุมเหล็ก | แทน พาณิชยจังหวัดบุรีรัมย์ |
| ๒๒. นางสมใจ ยาวะโนภาส | แทน อุตสาหกรรมจังหวัดบุรีรัมย์ |
| ๒๓. นางวันเพ็ญ ศรีศิริโชคชัย | แทน นายกองค์การบริหารส่วนจังหวัดบุรีรัมย์ |
| ๒๔. ดร.ณัชสิทธิ์ ศรีสุขพรชัย | ประธานหอการค้ากลุ่มจังหวัดภาคตะวันออกเฉียงเหนือตอนล่าง ๑ |
| ๒๕. นายไมตรี โรจนสินวิไล | ประธานหอการค้าจังหวัดบุรีรัมย์ |
| ๒๖. นายภัทรวรรณ ธนไพศาลจิราธร | แทน ประธานสภาอุตสาหกรรมจังหวัดบุรีรัมย์ |
| ๒๗. นายฉัตรชัยพัฒน์ สารรัมย์ | ประธานสภาอุตสาหกรรมท่องเที่ยวจังหวัดบุรีรัมย์ |

จังหวัดสุรินทร์

๒๘. นายพิจิตร บุญทัน ผู้ว่าราชการจังหวัดสุรินทร์ แทน ผู้ว่าราชการจังหวัดนครราชสีมา/
หัวหน้ากลุ่มจังหวัดภาคตะวันออกเฉียงเหนือตอนล่าง ๑ (ประธาน)
๒๙. นางสาวสุปราณี มหาพัฒนไทย หัวหน้าสำนักงานจังหวัดสุรินทร์
๓๐. นางสาวสร้อยเพชร ตันศิริตนานนท์ เกษตรจังหวัดสุรินทร์
๓๑. นายสังวาล ผดากวัลย์ แทน พาณิชย์จังหวัดสุรินทร์
๓๒. นางสาวฉัตรระวี ภาสตรโรจน์ แทน พัฒนาการจังหวัดสุรินทร์
๓๓. นายอวิรัตน์ มณีธรรมวงศ์ แทน ประธานหอการค้าจังหวัดสุรินทร์

ที่ปรึกษา

๓๔. นางสาววีรยา สนามพล แทน ผู้อำนวยการสำนักงานการพัฒนาเศรษฐกิจและสังคม
ภาคตะวันออกเฉียงเหนือ (ที่ปรึกษา)
๓๕. นางวาสิตา น้อยพรหม ประธานเขตพื้นที่สภาอุตสาหกรรมการท่องเที่ยวแห่งประเทศไทย
ภาคตะวันออกเฉียงเหนือ (ที่ปรึกษา)

กรรมการผู้ไม่มาประชุม

รายชื่อคณะกรรมการที่ไม่ร่วมเข้าประชุม

๑. ประธานสภาอุตสาหกรรมภาคตะวันออกเฉียงเหนือ (ที่ปรึกษา)
๒. ประธานคณะกรรมการการพัฒนาเศรษฐกิจพื้นที่ ภาคตะวันออกเฉียงเหนือ หอการค้าไทย (ที่ปรึกษา)
๓. นายกองค้การบริหารส่วนจังหวัดนครราชสีมา
๔. ดร.สุดาใจ โล่ห้วนิชชัย ผู้ทรงคุณวุฒิ
๕. นายพงษ์เทพ มาลาชาสิงห์ ผู้ทรงคุณวุฒิ
๖. ประธานสภาอุตสาหกรรมจังหวัดนครราชสีมา
๗. ประธานสภาอุตสาหกรรมกลุ่มจังหวัดภาคตะวันออกเฉียงเหนือตอนล่าง ๑
๘. ประธานสภาอุตสาหกรรมจังหวัดชัยภูมิ
๙. นายกองค้การบริหารส่วนจังหวัดสุรินทร์
๑๐. ประธานสภาอุตสาหกรรมจังหวัดสุรินทร์
๑๑. ประธานสภาอุตสาหกรรมท่องเที่ยวจังหวัดสุรินทร์

ผู้เข้าร่วมประชุม

๑. นางสาวพรอุมมา พรชัยพฤกษ์ คณะกรรมการ YEC หอการค้าจังหวัดนครราชสีมา
๒. นางสาวนันท์ตรา ช้ชวาล คณะกรรมการ YEC หอการค้าจังหวัดนครราชสีมา
๓. นางรัชนิกร พบบุญ หัวหน้าส่งเสริมกลุ่มยุทธศาสตร์และสารสนเทศ
สำนักงานเกษตรจังหวัดนครราชสีมา
๔. นางกัญศลักษณ์ รุ่งสุขประเสริฐ ผู้สื่อข่าว TOPNEWS
๕. นางนันท์วัลย์ ชิตพลกรัง บรรณาธิการ สำนักข่าว โคราซฟอรั่มออนไลน์
๖. นายสุพรหมวัชร ธนาเกียรติภิญโญ เลขาธิการ หอการค้าจังหวัดชัยภูมิ
๗. นางสาวสุนทรี ศรีสงคราม นักวิเคราะห์นโยบายและแผนชำนาญการ สำนักงานจังหวัดชัยภูมิ
๘. นายธนากร ระเบียบวงค์ นักวิเคราะห์นโยบายและแผนชำนาญการ สำนักงานจังหวัดชัยภูมิ

๙. นางสาวสุภิญญา อิมพิมพ์ ผู้ช่วยนักวิเคราะห์นโยบายและแผน สำนักงานจังหวัดชัยภูมิ
๑๐. นางศิวาพร เรย์ไพศล นักวิชาการพาณิชย์ชำนาญการพิเศษ สำนักงานพาณิชย์จังหวัดชัยภูมิ
๑๑. นายหลัก ศิวพันธ์วิกร สถาปัตย์กรรมการท่องเที่ยวจังหวัดชัยภูมิ
๑๒. นางสาวอัจฉารักษ์ ดอนชัย นักวิเคราะห์นโยบายและแผนชำนาญการ สำนักงานจังหวัดบุรีรัมย์
๑๓. นายเจตจันทร์ ศิริโสม สำนักงานการท่องเที่ยวและกีฬาจังหวัดสุรินทร์
๑๔. นางจุฑามาศ กิมาอะหะ เจ้าหน้าที่หอการค้าจังหวัดสุรินทร์
๑๕. นางสาวชาลินี สมถวิล นักวิชาการส่งเสริมการเกษตรชำนาญการ สำนักงานเกษตรจังหวัดสุรินทร์
๑๖. นายวีระพงษ์ สว่างสิริทิพย์ ผู้อำนวยการกลุ่มงานยุทธศาสตร์และข้อมูล สำนักงานจังหวัดสุรินทร์
๑๗. นางสาวนริศา ทวีชัย นักวิเคราะห์นโยบายและแผนปฏิบัติการ สำนักงานจังหวัดสุรินทร์
๑๘. นางสาวสรินยา สาศิริ หัวหน้าฝ่ายงบประมาณ
๑๙. นางสาวอิสริยา เคียงวิมลรัตน์ นักวิเคราะห์นโยบายและแผนชำนาญการ
กลุ่มจังหวัดภาคตะวันออกเฉียงเหนือตอนล่าง ๑
๒๐. นางสาวอรุณี ชาญหัด นักวิเคราะห์นโยบายและแผนชำนาญการ
กลุ่มจังหวัดภาคตะวันออกเฉียงเหนือตอนล่าง ๑
๒๑. นางสาวโชติรส มีอำนาจ นักวิชาการเงินและบัญชีชำนาญการ
กลุ่มจังหวัดภาคตะวันออกเฉียงเหนือตอนล่าง ๑
๒๒. นางสาวทองคำ รักวงษ์ เจ้าหน้าที่วิเคราะห์นโยบายและแผน
กลุ่มจังหวัดภาคตะวันออกเฉียงเหนือตอนล่าง ๑
๒๓. นางสาวณัฐวรรณ ดีเจริญ เจ้าหน้าที่วิเคราะห์นโยบายและแผน
กลุ่มจังหวัดภาคตะวันออกเฉียงเหนือตอนล่าง ๑
๒๔. นายธนวัฒน์ หยิบกระโทก เจ้าหน้าที่วิเคราะห์นโยบายและแผน
กลุ่มจังหวัดภาคตะวันออกเฉียงเหนือตอนล่าง ๑

ระเบียบวาระที่ ๑

ประธาน

เรื่อง ประธานแจ้งที่ประชุมทราบ

วันนี้เป็นการประชุมคณะกรรมการร่วมภาครัฐและเอกชนเพื่อพัฒนาและแก้ไขปัญหาทางเศรษฐกิจ (กรอ.) กลุ่มจังหวัดภาคตะวันออกเฉียงเหนือตอนล่าง ๑ ครั้งที่ ๑/๒๕๖๗ นายสยาม ศิริมงคล ผู้ว่าราชการจังหวัดนครราชสีมา/หัวหน้ากลุ่มจังหวัดภาคตะวันออกเฉียงเหนือตอนล่าง ๑ ดิถฎการกิจสำคัญ ไม่สามารถมาเป็นประธานในการประชุมครั้งนี้ได้ จึงได้มอบหมายกระผมนายพิจิตร บุญทัน ผู้ว่าราชการจังหวัดสุรินทร์ เป็นประธานในที่ประชุมครั้งนี้ครับ

ผมขอประชาสัมพันธ์เกี่ยวกับงานข้างงานแรกก็คืองานกฐินข้างซึ่งจะจัดในหมู่บ้านข้าง บ้านตากกลาง ตำบลกระโพ อำเภอท่าตูม จังหวัดสุรินทร์ ถือว่าเป็นงานประจำของจังหวัดสุรินทร์ งานบุญกฐินข้าง ด้วยต้นบุญกฐิน พร้อมเครื่องบริวารกฐินแห่งถวายโดยข้างจากชุมชนหมู่บ้านข้างเลี้ยงที่ใหญ่ที่สุดในโลกกว่า ๒๐๐ เชือก ร่วมกิจกรรมแห่งบุญมหากรฐินข้างสามัคคี สืบศรัทธาวิถีแดนคชสาร งานที่สองคืองานมหัศจรรย์งานข้างจังหวัดสุรินทร์ ซึ่งเป็นงานประจำปี จะจัดช่วงระหว่างวันที่ ๑๖ - ๒๗ พฤศจิกายน ๒๕๖๖ กิจกรรมภายในงานประกอบด้วย การแสดงของข้าง

ซึ่งถือเป็นไฮไลท์ของงาน รายการแสดงของช่าง ประกอบด้วยรายการต่างๆ ได้แก่ ขบวนช่างพาเหรด ช่างปฏิบัติตามคำสั่งช่างแสนรู้ ช่างวิ่งเร็ว ช่างวิ่งข้ามคน ช่างเตะฟุตบอล และขบวนช่างศึก ซึ่งเป็นการแสดงที่รวบรวมช่างไว้มากที่สุดถึง ๒๐๐ เชือก การเลี้ยงอาหารช่างหรือการเลี้ยงโต๊ะจีนช่างที่ใหญ่ที่สุดในโลก ซึ่งจัดขึ้นในวันก่อนที่จะมีการแสดงช่าง โดยจังหวัดจะจัดโต๊ะยาวไปตามแนวริมฟุตบอลความยาวประมาณ ๕๐๐ เมตร เพื่อวางอาหารช่าง และให้ความรู้ช่างทุกเชือกพาช่างเข้ามากิน พิซซั๊กที่มีอย่างอุดมสมบูรณ์ ณ สนามแสดงช่างจังหวัดสุรินทร์ ผมจึงอยากจะประชาสัมพันธ์ท่านที่จะมาเที่ยวช่วงพฤศจิกายน ๒๕๖๖ จังหวัดสุรินทร์นี้ต้องรับทุกๆ ท่านที่มาเยี่ยมชม เยี่ยมเยือน ก็ต้องขอขอบคุณที่ประชุมไว้ ณ โอกาสนี้ด้วยครับ

มติที่ประชุม

รับทราบ

ระเบียบวาระที่ ๒

เรื่อง รับรองรายงานการประชุมครั้งที่แล้ว (ครั้งที่ ๕/๒๕๖๖) เมื่อในวันพุธที่ ๒๐ กันยายน ๒๕๖๖ ณ ห้องประชุมลำตะคอง ๑ - ๒ ชั้น ๓ โรงแรมแคนทารีโคราช ตำบลในเมือง อำเภอเมืองนครราชสีมา จังหวัดนครราชสีมา

นางสาวอิสริยา เคียงวิมลรัตน์ กลุ่มจังหวัดในฐานะฝ่ายเลขานุการฯ ได้จัดทำรายงานการประชุม กรอ.

ผู้แทน กลุ่มจังหวัดฯ กลุ่มจังหวัดครั้งที่ ๕/๒๕๖๖ จำนวน ๕๕ หน้า และได้จัดส่งให้คณะกรรมการกรอ. ได้รับทราบและตรวจสอบแล้ว โดยมีระเบียบวาระที่สำคัญ ดังนี้



๑. รับรองรายงานการประชุมครั้งที่แล้ว (ครั้งที่ ๔/๒๕๖๖) เมื่อ วันพฤหัสบดีที่ ๒๔ สิงหาคม ๒๕๖๖ ณ ห้องประชุมหลวงพ่อกุณ ปราสาทโธ ชั้น ๓ ศาลากลางจังหวัดนครราชสีมา ตำบลในเมือง อำเภอเมืองนครราชสีมา จังหวัดนครราชสีมา

๒. รับทราบ การรายงานสถานการณ์ทางเศรษฐกิจของกลุ่มจังหวัดภาคตะวันออกเฉียงเหนือตอนล่าง ๑ จาก คลังเขต ๓ นครราชสีมา

๓. รับทราบ การบรรยาย หัวข้อ “ตลาดคาร์บอนและการซื้อขายคาร์บอนเครดิตของประเทศไทย”

๔. รับทราบ เรื่องสืบเนื่องจากการประชุม กรอ. ครั้งที่แล้ว

(๑) ความคืบหน้าของการซ่อมสร้าง ทางหลวงหมายเลข ๒๐๑ สีคิ้ว - ด่านขุนทด - ชัยภูมิ โดย ผู้แทนจากแขวงทางหลวงนครราชสีมาที่ ๒

(๒) ความคืบหน้าของโครงการที่เสนอขอรับผ่าน ครม.สัญจร โครงการผันน้ำป่าสัก-มวกเหล็ก-ลำตะคอง จังหวัดสระบุรี-นครราชสีมา (ครม.สัญจรจังหวัดนครราชสีมา) โดยผู้แทนจากสำนักงานชลประทานที่ ๘ จ.นครราชสีมา

(๓) ระบบบริหารจัดการแผนงานโครงการและฐานข้อมูลสำหรับบูรณาการแผนเพื่อบริหารจัดการทรัพยากรน้ำของประเทศ Thai Water Plan (ในพื้นที่กลุ่มจังหวัดนครชัยบุรีรินทร์) โดยผู้แทนสำนักงานทรัพยากรน้ำแห่งชาติ ภาค ๓

(๔) เรื่อง แผนพัฒนากลุ่มจังหวัดภาคตะวันออกเฉียงเหนือตอนล่าง ๑ ระยะ ๕ ปี (พ.ศ. ๒๕๖๖ - ๒๕๗๐) ฉบับทบทวนปีงบประมาณ พ.ศ. ๒๕๖๘ และแผนปฏิบัติราชการประจำปีงบประมาณ พ.ศ. ๒๕๖๘

๕. รับทราบ การประชาสัมพันธ์ Platform ตลาดของดีเมืองสุรินทร์ “Surin Best” โดย สำนักงานจังหวัดสุรินทร์ และสำนักงานพาณิชย์จังหวัดสุรินทร์

๖. เห็นชอบ การขอรับการสนับสนุน โครงการศึกษาวางแผนน้ำจังหวัดชัยภูมิ โดย สำนักงานจังหวัดชัยภูมิ โครงการชลประทานชัยภูมิ

มติที่ประชุม

รับรองรายงานการประชุมครั้งที่แล้ว (ครั้งที่ ๕/๒๕๖๖) เมื่อในวันพุธที่ ๒๐ กันยายน ๒๕๖๖ ณ ห้องประชุมลำตะคอง ๑ - ๒ ชั้น ๓ โรงแรมแคนทารีโคราช ตำบลในเมือง อำเภอเมืองนครราชสีมา จังหวัดนครราชสีมา

ระเบียบวาระที่ ๓

เรื่อง เพื่อทราบ

๓.๑ บรรยายพิเศษ หัวข้อ “แผนพัฒนาเศรษฐกิจภาคเอกชนระดับภูมิภาค พ.ศ. ๒๕๖๖ - ๒๕๗๐ กลุ่มจังหวัดภาคตะวันออกเฉียงเหนือตอนล่าง ๑” โดย ดร.ณัชชิสร์ ศรีสุขพรชัย ประธานหอการค้ากลุ่มจังหวัดภาคตะวันออกเฉียงเหนือตอนล่าง ๑

ดร.ณัชชิสร์ ศรีสุขพรชัย
ประธานหอการค้า
กลุ่มจังหวัดฯ

ก่อนที่จะเริ่มการบรรยายพิเศษกระผมขอเริ่มผมขอแสดงความยินดีกับผู้ว่าราชการจังหวัดของเราทั้ง ๓ จังหวัด ที่ได้รับตำแหน่งผู้ว่าราชการจังหวัดสำเภาทอง ประจำปีพ.ศ. ๒๕๖๖ ด้วยนะครับ ประกอบด้วยท่านนายโสภณ สุวรรณรัตน์ อดีตผู้ว่าราชการจังหวัดชัยภูมิ ท่านสยาม ศิริมงคล ผู้ว่าราชการจังหวัดนครราชสีมา และท่านพิจิตร บุญทัน ผู้ว่าราชการจังหวัดสุรินทร์ จริงๆท่านพิจิตร บุญทัน เคยได้ทำงานร่วมกันตอนอยู่ที่จังหวัดบุรีรัมย์ คู่กันเคยกันดีนะครับ ซึ่งท่านเป็นนักพัฒนาผลงานตอนนี้ที่ท่านได้ทำคือในเรื่องของแอปพลิเคชัน การขายการสร้างแบรนด์ สุรินทร์เบส บุรีรัมย์เองก็ทำแบรนด์ในช่วงหนึ่งเพื่อที่เราจะพยายามจะขับเคลื่อนเกิดภาคการตลาดออนไลน์ต่างๆ ขึ้นเพื่อสร้างช่องทางการตลาด การจำหน่ายสินค้า กลุ่มผู้ประกอบการ ยังขาดในเรื่องของโอกาสในตลาดออนไลน์เพื่อที่จะช่วยยกระดับรายได้ของประชาชนในพื้นที่ จึงขอขอบพระคุณท่านที่ได้ขับเคลื่อนในเรื่องนี้ด้วยอีกเรื่องหนึ่งที่ยอยากจะขอแสดงความยินดีกับหอการค้าจังหวัดในกลุ่มนครชัยบุรินทร์ ทั้งสี่จังหวัดซึ่งได้รับรางวัลหอการค้ายอดเยี่ยมประจำปี ๒๕๖๖ นครชัยบุรินทร์ของเราทุกจังหวัดเลยนะครับที่ได้รับรางวัล เป็นครั้งแรกในประวัติศาสตร์ ขอเสียงปรบมือให้กับความทุ่มเทของท่านประธานหอการค้าทุกท่านโดยเฉพาะภาคตะวันออกเฉียงเหนือของเราได้รับรางวัลมากมาย แทบจะทั้งภาคตะวันออกเฉียงเหนือเลยครับ ที่ได้รับรางวัลหอการค้ายอดเยี่ยมประจำปี ๒๕๖๖ ส่วนของจังหวัดนครราชสีมา ได้รับรางวัลอีกรางวัลเพิ่มเติมคืออรรถรงค์เพิ่มสมาชิกยอดเยี่ยมประจำปี พ.ศ. ๒๕๖๖ เป็นรางวัลสูงสุดเป็นอันดับ ๒ ครับ ได้รับถึงสองรางวัลซึ่งเป็นผลพวงที่ได้รับจากการทุ่มเทการทำงาน ทำให้เกิดกำลังใจในการทำงานและยังสามารถยกระดับรายได้ให้กับพี่น้องประชาชนทั้งนครชัยบุรินทร์ของเราและที่สำคัญที่สุด เพื่อให้เป็นไปตามนโยบายของหอการค้าไทยคือ CONNECT THE DOT คือการเชื่อมโยงของทางภาครัฐและภาคเอกชนด้วยกัน และจังหวัดด้วยกันกับกลุ่มจังหวัดฯ ซึ่งจังหวัดของแต่ละจังหวัด เราคุยเรื่องนี้กันมาโดยตลอดเป็นที่มาของการประชุมแผนพัฒนาเศรษฐกิจภูมิภาค ภาคเอกชน กลุ่มจังหวัดภาคตะวันออกเฉียงเหนือตอนล่าง ๑



เอกสารประกอบการบรรยาย

เฉียงเหนือตอนล่าง ๑ ซึ่งเราได้มีการจัดทำแผนต่างๆร่วมกันมาหลายๆครั้งซึ่งทุกครั้งเราจะมึนโยบายร่วมกันคือ เราจะมีวิธีการอย่างไรให้เกิดความเชื่อมโยงทั้งจังหวัดและกลุ่มจังหวัดเข้าด้วยกันในทุกๆแผนและเราได้มาขับเคลื่อนร่วมกัน ตรงนี้เป็นเรื่องที่ดีทำให้เกิดการยกระดับทั้งรายได้ ความมั่นคง ต่างๆ ให้เท่าเทียมและสามารถเกิดการแข่งขันได้ ในการนี้ผมขอเข้าสู่การบรรยายครั้งนี้ครับ ก่อนอื่นนะครับก่อนที่จะเข้าสู่การบรรยายแผนต่างๆ ผมขอรวบรัดนิดนึงนะครับเพื่อให้สรุปข้อเสนอและผลการดำเนินงาน จากภาคเอกชน เกิดแนวคิด วิสัยทัศน์ ร่วมกัน เพื่อที่จะขับเคลื่อนไปด้วยกัน ผมขอเริ่มที่ หอการค้าจังหวัดนครราชสีมา ซึ่งมีคุณสมบัติที่รัก พันธสหายเชื้อประธานหอการค้าจังหวัดนครราชสีมา มีประเด็นจากการขอรับการสนับสนุน

ประเด็นที่ขอรับการสนับสนุนและผลักดันหอการค้าจังหวัดนครราชสีมา

เร่งรัดระบบการคมนาคม และการขนส่งขนาดใหญ่

เพื่อเชื่อมต่อภาคตะวันออกเฉียงเหนือ



ประเด็นข้อเสนอ

ขอรับการสนับสนุนจากหอการค้าไทย ในการช่วยผลักดันและเร่งรัดการก่อสร้างระบบการคมนาคม และการขนส่งขนาดใหญ่ เพื่อเชื่อมต่อภาคตะวันออกเฉียงเหนือ

- โครงการมอเตอร์เวย์
- โครงการรถไฟรางคู่
- โครงการรถไฟความเร็วสูง

เร่งรัดระบบการคมนาคมและการขนส่งขนาดใหญ่ เพื่อเชื่อมต่อภาคตะวันออกเฉียงเหนือ

ความเป็นมา

จังหวัดนครราชสีมา เป็นพื้นที่ที่มีศักยภาพในการเป็นด่านแรกที่จะช่วยเปิดประตูแห่งโอกาสทางเศรษฐกิจการลงทุน และการท่องเที่ยวให้กับภาคตะวันออกเฉียงเหนือ เพื่อเชื่อมโยงฐานการผลิต และกระจายสินค้าภายในประเทศไปยังประเทศเพื่อนบ้าน จึงมีความจำเป็นต้องเร่งผลักดันการพัฒนาโครงสร้างพื้นฐานและระบบคมนาคมขนส่งทุกรูปแบบให้เกิดขึ้นในพื้นที่ภาคตะวันออกเฉียงเหนือ

๑. มอเตอร์เวย์สายบางปะอิน-นครราชสีมา (M๖) ตามที่เมื่อ ๑๔ กรกฎาคม ๒๕๕๘ คณะรัฐมนตรี มีมติอนุมัติให้กรมทางหลวงดำเนินการก่อสร้าง ปัจจุบันมีความคืบหน้าก่อสร้างร้อยละ ๙๘ เดิมจะมีการเปิดใช้งานตั้งแต่ปลายปี ๒๕๖๕ แต่ยังคงติดปัญหาในการก่อสร้างช่วงสัญญาอีก ๓ สัญญา จึงไม่แล้วเสร็จตามที่กำหนด และมีการเลื่อนการเปิดใช้งานออกไปอีก คาดว่าจะเปิดให้บริการเต็มรูปแบบในปี ๒๕๖๘

๒. โครงการก่อสร้างรถไฟทางคู่สายตะวันออกเฉียงเหนือ ช่วงมาบะเขว-ชุมทางถนนจิระ เป็นโครงการที่สนับสนุนการพัฒนาบริหารจัดการขนส่งสินค้าและบริการ ซึ่งได้รับความเห็นชอบจากคณะรัฐมนตรี เมื่อวันที่ ๒๗ พฤษภาคม ๒๕๕๑ และมอบหมายให้การรถไฟแห่งประเทศไทยเร่งดำเนินการศึกษาและออกแบบ เนื่องจากเป็นเส้นทางที่มีความถี่ของการเดินรถสูงและต้องเสียเวลาการรอรถสัปดาห์เป็นระยะเวลานาน

๓. โครงการรถไฟความเร็วสูงไทย-จีน ระยะที่๑ ช่วงกรุงเทพฯ-นครราชสีมา มีทั้งหมด ๖ สถานี ระยะทาง ๒๕๓ กิโลเมตร โดยมีกำหนดก่อสร้างแล้วเสร็จปี ๒๕๖๙ ขณะนี้ก่อสร้างแล้วเสร็จ ๑ สถานี อยู่ระหว่างก่อสร้าง ๑๐ สถานี และรอการลงนาม ๓ สถานี เมื่อโครงการแล้วเสร็จ เศรษฐกิจไทยจะเติบโตอย่างก้าวกระโดด ช่วยดึงดูดการค้า การลงทุน การท่องเที่ยว สามารถสร้างงาน สร้างอาชีพ และกระจายรายได้ไปในพื้นที่

ประเด็นข้อเสนอ

ขอรับการสนับสนุนจากหอการค้าไทย ในการช่วยผลักดันและเร่งรัดการก่อสร้างระบบการคมนาคม และการขนส่งขนาดใหญ่ เชื่อมต่อภาคตะวันออกเฉียงเหนือ เพื่อกระตุ้นเศรษฐกิจ การค้า การลงทุน และการท่องเที่ยว ที่จะเข้าสู่ภาคตะวันออกเฉียงเหนือ

จังหวัดชัยภูมิ

ประเด็นที่ขอรับการสนับสนุนและผลักดันหอการค้าจังหวัดชัยภูมิ

โครงการศึกษาและสำรวจจัดสร้างวงแหวนน้ำ จังหวัดชัยภูมิ

โครงการสำรวจและวางแผนวงแหวนน้ำ
เพื่อการบริหารจัดการน้ำอย่างยั่งยืน
จังหวัดชัยภูมิ

พื้นที่ชัยภูมิ

ขนาดพื้นที่ทั้งหมด
ชัยภูมิ 1,๒๗๖
ชัยภูมิ 1๕3.75 ไร่ ตร.ม.
ชัยภูมิ 12 ไร่
ชัยภูมิ 176.88 ไร่ ตร.ม.
ชัยภูมิ 214 ไร่
ชัยภูมิ 46.83 ไร่ ตร.ม.

Phase 1

Phase 2

Phase 3

◆ ต้นไม้ชนิด 7.98 ต้นไร่
◆ ต้นไม้ขนาด 3.4 ต้นไร่ (63 %)
◆ ต้นไม้ขนาด 0.38 ต้นไร่ (11.2 %)

◆ ความลึกการขุด 1,400 ไร่ ตร.ม.
◆ กว้าง 823 ไร่ ตร.ม.
◆ ขนดิน 577 ไร่ ตร.ม.

ภาพเหตุการณ์น้ำท่วม เมื่อเดือนกันยายน พ.ศ.2564

ประเด็นข้อเสนอ

ขอให้หอการค้าไทยช่วยผลักดันให้กรมชลประทานศึกษาโครงการถนนวงแหวนน้ำของจังหวัดชัยภูมิ เพื่อแก้ปัญหาน้ำท่วม น้ำแล้งอย่างยั่งยืน

โครงการศึกษาและสำรวจจัดสร้างวงแหวนน้ำ จังหวัดชัยภูมิ

ความเป็นมา

เนื่องจากจังหวัดชัยภูมิ ประสบภาวะน้ำท่วมและแล้งมาตลอดเป็นประจำทุกปี โดยในปี ๒๕๖๔ เกิดน้ำท่วมครั้งใหญ่ในรอบ ๕๐ ปี และในปี ๒๕๖๕ ก็เกิดน้ำท่วมติดต่อกัน ซึ่งมีพื้นที่เกษตรได้รับความเสียหายจากอุทกภัย ๓๙๙,๐๐๐ ไร่ และเกษตรกรจำนวน ๓๕,๐๐๐ ราย โดยรัฐบาลจ่ายเงินอุดหนุนราชการ จำนวน ๑,๐๐๐,๐๐๐ ล้านบาท ดังนั้น จังหวัดชัยภูมิและภาคเอกชน จึงได้ระดมความคิดเห็นให้เกิดโครงการถนนวงแหวนน้ำ ซึ่งมีความยาวประมาณ ๔๐ กิโลเมตร โดยให้น้ำไหลลงในวงแหวนดังกล่าว เพื่อป้องกันน้ำท่วมและแก้ไขปัญหาภัยแล้ง ในเขตจังหวัดชัยภูมิและพื้นที่ใกล้เคียง ทั้งนี้

หากก่อสร้างวงแหวนแล้วเสร็จ คาดว่าจะสามารถเก็บกักน้ำไว้ได้ในการทำนาและเกษตรกร ได้ครอบคลุมทั้ง ๖ อำเภอ จำนวน ๔ ล้านไร่ แบ่งเป็นพื้นที่เกษตร ๑,๓๘๐,๐๐๐ ไร่ และพื้นที่ทำนาข้าว ๘๕๐,๐๐๐ ไร่ และเมื่อเดือนกุมภาพันธ์ ๒๕๖๖ จังหวัดชัยภูมิ ได้เสนอเรื่องโครงการก่อสร้างวงแหวนน้ำรอบพื้นที่เมืองชัยภูมิ กับท่าน พลเอก ประวิตร วงษ์สุวรรณ รองนายกรัฐมนตรี เนื่องในโอกาสตรวจเยี่ยมเรื่องน้ำในพื้นที่จังหวัดชัยภูมิ ได้รับทราบ และท่านเห็นด้วยในการแก้ไข แก้ปัญหา น้ำท่วมและน้ำแล้งของจังหวัดชัยภูมิ

ประเด็นข้อเสนอ

ขอให้หอการค้าไทยช่วยผลักดันให้กรมชลประทานศึกษาโครงการถนนวงแหวนน้ำของจังหวัดชัยภูมิ เพื่อแก้ปัญหาหน้าท่วม น้ำแล้ง อย่างยั่งยืน

จังหวัดบุรีรัมย์

ประเด็นที่ขอรับการสนับสนุนและผลักดันโครงการค้าจังหวัดบุรีรัมย์
สนับสนุนผลักดันด้านช่องทางสายตะกูเป็นด่านถาวร เพื่อส่งเสริมการท่องเที่ยวจังหวัดบุรีรัมย์

หนุนให้เป็นด่านถาวร

ประเด็นข้อเสนอ

1. ขอกการสนับสนุนผลักดันเพื่อให้ได้งบประมาณจัดทำ EIA กระทรวงทรัพยากรธรรมชาติและสิ่งแวดล้อม เพื่อให้เกิดโครงการก่อสร้างอาคารรองรับการยกระดับจุดผ่อนปรนการค้าเป็นจุดผ่านแดนถาวรช่องทางสายตะกู สำเร็จโดยเร็ว

ขอกการผลักดันด้านช่องทางสายตะกูเป็นด่านถาวร เพื่อส่งเสริมการท่องเที่ยวจังหวัดบุรีรัมย์

ความเป็นมา

สร้างอาคารสถานที่รองรับการยกระดับจุดผ่อนปรนการค้าเป็นจุดผ่านแดนถาวรช่องทางสายตะกู ต.จันทบเพชร อ.บ้านกรวด จ.บุรีรัมย์ ใกล้สำเร็จแล้ว แต่ยังมีข้อติดขัดบางประการ คือ ยังขาดงบประมาณจัดทำรายงานการประเมินผลกระทบสิ่งแวดล้อมหรือ EA โดยหอการค้าจังหวัดบุรีรัมย์ได้ประสานผ่านท่านผู้ว่าราชการจังหวัดบุรีรัมย์ ผลักดันผ่านทางสำนักงานทรัพยากรธรรมชาติและสิ่งแวดล้อมจังหวัดบุรีรัมย์ เสนอโครงการจัดทำ EAต่อกระทรวงทรัพยากรธรรมชาติและสิ่งแวดล้อมแล้ว ในส่วนงบประมาณการออกแบบและก่อสร้างตามโครงการฯทางกรมศุลกากรพร้อมที่จะเป็นหน่วยงานหลักในการดำเนินการต่อไป (ที่ กต ๐๕๐๒/๑๓๑๕๐ ลว.๒๗ ส.ค.๒๕๖๔) โดยหากเปิดด่านถาวรได้แล้วจะเป็นการส่งเสริมให้เกิดเส้นทางท่องเที่ยวใหม่ โดยมีสายการบินเอกชนให้ความสนใจจัดเส้นทางการบิน จีน บุรีรัมย์ ญี่ปุ่น ฯ และมูลค่าการส่งออก ก็จะสูงขึ้นตามไปด้วย

ประเด็นข้อเสนอ

ขอกการสนับสนุนผลักดันเพื่อให้ได้งบประมาณจัดทำ EA กระทรวงทรัพยากรธรรมชาติและสิ่งแวดล้อมเพื่อให้เกิดโครงการก่อสร้างอาคารฯ รองรับการยกระดับจุดผ่อนปรนการค้าเป็นจุดผ่านแดนถาวรช่องทางสายตะกูสำเร็จโดยเร็วหอการค้าไทยและสภาหอการค้าแห่งประเทศไทย The Thai Chamber of and Board of Trade of Thailand

จังหวัดสุรินทร์

ประเด็นที่ขอรับการสนับสนุนและผลักดันหอการค้าจังหวัดสุรินทร์

ผลักดันโครงการก่อสร้างด่านศุลกากรช่องจอมแห่งใหม่ อ.กาบเชิง จ.สุรินทร์

เพื่อเพิ่มศักยภาพทางเศรษฐกิจชายแดน



ประเด็นข้อเสนอ

■ ขอให้หอการค้าไทยร่วมผลักดัน "โครงการก่อสร้างด่านศุลกากรช่องจอมแห่งใหม่" ให้เกิดผลเป็นรูปธรรม เพื่อเพิ่มการใช้พื้นที่ในการส่งเสริมการค้า การส่งออก การท่องเที่ยว และการแพทย์ ของกลุ่มนครชัยบุรีรินทร์

ผลักดันโครงการก่อสร้างด่านศุลกากรช่องจอมแห่งใหม่ อำเภอกาบเชิง จังหวัดสุรินทร์ เพื่อเพิ่มศักยภาพทางเศรษฐกิจชายแดน

ความเป็นมา

จุดผ่านแดนถาวรช่องจอม-โอรส์เมียด เป็นจุดผ่านแดนสำคัญที่สุดของ จังหวัดสุรินทร์ ในการนำเข้าและส่งออกสินค้าไปสู่ประเทศเพื่อนบ้านโดยเฉพาะกัมพูชา และลาว โดยในช่วงที่ผ่านมาด่านศุลกากรช่องจอม มีมูลค่าการค้าผ่านแดน กว่า ๑๐,๐๐๐ ล้านบาท แต่ด้วยด่านศุลกากรช่องจอม มีพื้นที่เพียง ๗ ไร่ ตั้งอยู่ในพื้นที่การค้าตลาดช่อง จอม ซึ่งมีความคับแคบและแออัด ส่งผลให้ปริมาณ รถบรรทุกที่ผ่านเข้าออกด่านเฉลี่ย ๒๐๐ คัน/วัน ติดสะสม นอกจากนั้น สถานที่ปฏิบัติงานของหน่วยงานต่างๆ แยกกันอยู่ และไม่รองรับ การให้บริการแบบเบ็ดเสร็จ ณ จุดเดียว ตามแบบด่านสากล

ทั้งนี้ กรมศุลกากรและกรมธนารักษ์ จึงได้หารือร่วมกันเกี่ยวกับ "โครงการ ด่านต้นแบบและพัฒนาารูปแบบให้เป็นด่านสากล" เพื่อรองรับการให้บริการศุลกากร ณ จุดเดียว (One Stop Service) และสนับสนุนโครงการด้าน Logistic เพื่อรองรับ ประชาคมเศรษฐกิจอาเซียน (AEC) และเป็นศูนย์กลางด้านเศรษฐกิจและท่องเที่ยว ในภูมิภาคตะวันออกเฉียงเหนือตอนล่าง ๑

ประเด็นข้อเสนอ

ขอให้หอการค้าไทยร่วมผลักดัน "โครงการก่อสร้างด่านศุลกากรช่อง จอมแห่งใหม่" ให้เกิดผลเป็นรูปธรรม เพื่อเพิ่มการใช้พื้นที่ในการส่งเสริมการค้า การส่งออกการท่องเที่ยว และการแพทย์ ของกลุ่มนครชัยบุรีรินทร์ หอการค้าไทย และสภาหอการค้าแห่งประเทศไทย The Thai Chamber of Comm

แผนพัฒนาเศรษฐกิจภูมิภาคเอกชนกลุ่มจังหวัดภาคตะวันออกเฉียงเหนือตอนล่าง ๑



แผนพัฒนาเศรษฐกิจ ทั้งแผนพัฒนาระดับภาค กลุ่มจังหวัด และจังหวัด เป็นแผนที่สำนักงานสภาพัฒนาการเศรษฐกิจและสังคมแห่งชาติ จัดทำขึ้นเพื่อเป็นกรอบให้หน่วยงานหรือส่วนราชการในพื้นที่ใช้พัฒนาในช่วงระยะเวลา ๕ ปี โดยสอดคล้องกับยุทธศาสตร์ชาติ ๒๐ ปี พ.ศ. ๒๕๖๑ - ๒๕๘๐ ซึ่งมีวัตถุประสงค์และเป้าหมายให้หน่วยงานโดยเฉพาะภาคราชการใช้ในการขับเคลื่อนพัฒนาพื้นที่อย่างไรก็ตามกลไกการทำงานภาคเอกชนก็มีความต้องการและบริบทเฉพาะที่มีความสำคัญต่อการพัฒนาพื้นที่และขับเคลื่อนเศรษฐกิจรายภูมิภาคเช่นเดียวกัน จึงเกิดเป็นที่มาของโครงการจัดทำแผนพัฒนาเศรษฐกิจภูมิภาคภาคเอกชน ประจำปีงบประมาณ พ.ศ.๒๕๖๖ - ๒๕๗๐ ซึ่งเป็นความร่วมมือระหว่างคณะกรรมการร่วมภาคเอกชน ๓ สถาบัน (กกร.) กับ กระทรวงการอุดมศึกษา วิทยาศาสตร์ วิจัยและนวัตกรรม (อว.) โดยได้มีการลงนามใน "บันทึกข้อตกลงความร่วมมือด้านการจัดทำแผนพัฒนาเศรษฐกิจภาคเอกชนระดับภูมิภาค" เมื่อวันที่ ๓๑ มกราคม ๒๕๖๕ ในการจัดทำและทบทวนแผนจากความต้องการ โอกาส รวมถึงข้อจำกัดในพื้นที่ของภาคเอกชนเพื่อจัดทำแผนยุทธศาสตร์ที่เน้นทางด้านเศรษฐกิจสำหรับภาคเอกชนในพื้นที่ให้มีภารกิจและบทบาทไปในทิศทางเดียวกันและสอดคล้องกับแผนพัฒนาต่างๆ การดำเนินโครงการปีแรก ระยะที่ ๑ ในปี พ.ศ.๒๕๖๕ ดำเนินการทั้งหมด ๑๗ แผน ประกอบไปด้วยแผนระดับภาค ๕ แผน ระดับกลุ่มจังหวัด ๖ แผน ระดับจังหวัด ๖ แผน ส่วนในปี พ.ศ. ๒๕๖๖ ระยะที่ ๒ นั้น ดำเนินการทั้งหมด ๓๐ แผน ประกอบไปด้วยกลุ่มจังหวัด ๑๒ แผน ระดับจังหวัด ๑๘ แผน ซึ่งถือว่า ครอบคลุมการจัดทำแผนพัฒนาเศรษฐกิจภูมิภาคภาคเอกชน ระดับภาคและกลุ่มจังหวัดทั่วประเทศโครงการจัดทำแผนพัฒนาเศรษฐกิจภูมิภาคภาคเอกชน ประจำปีงบประมาณ พ.ศ. ๒๕๖๖-๒๕๗๐ ภายใต้ความร่วมมือระหว่างคณะกรรมการร่วมภาคเอกชน ๓ สถาบัน (กกร.) กับ กระทรวงการอุดมศึกษา วิทยาศาสตร์ วิจัย และนวัตกรรม (อว.)

การจัดทำแผนพัฒนาเศรษฐกิจภูมิภาคภาคเอกชน พ.ศ.2566 – 2570 เน้นการพัฒนาทาง “ด้านเศรษฐกิจ” เป็นสำคัญ และอยู่บนพื้นฐานการสำรวจความต้องการภาคเอกชน ภายใต้ความพร้อมและโอกาสของพื้นที่ อีกทั้งมีความเชื่อมโยงกับแผนพัฒนาต่างๆ



ข้อมูลหลักที่ใช้ในการจัดทำแผน

- ข้อมูลปฐมภูมิจากการจัดประชุมระดมความคิดเห็นกับตัวแทนภาคเอกชนในพื้นที่
- ข้อมูลทุติยภูมิจากหน่วยงานและส่วนราชการที่จัดเก็บ



พื้นที่จัดทำแผน (ระยะที่ 2)

- การจัดทำแผนพัฒนาเศรษฐกิจภูมิภาคภาคเอกชนระยะที่ 2 ทั้งหมด 30 พื้นที่ โดยแบ่งเป็น
- 12 กลุ่มจังหวัด (กลุ่มจังหวัดภาคเหนือตอนบน 2, กลุ่มจังหวัดภาคเหนือตอนล่าง 2, กลุ่มจังหวัดภาคตะวันออกเฉียงเหนือตอนบน 2, กลุ่มจังหวัดภาคตะวันออกเฉียงเหนือตอนกลาง, กลุ่มจังหวัดภาคตะวันออกเฉียงเหนือตอนล่าง 1, กลุ่มจังหวัดภาคตะวันออกเฉียงเหนือตอนล่าง 2, กลุ่มจังหวัดภาคตะวันออก 1, กลุ่มจังหวัดภาคกลางปริมณฑล, กลุ่มจังหวัดภาคกลางตอนล่าง 1, กลุ่มจังหวัดภาคกลางตอนล่าง 2, กลุ่มจังหวัดภาคใต้ฝั่งอ่าวไทย, กลุ่มจังหวัดภาคใต้ชายแดน)
 - 18 จังหวัด (เชียงใหม่, เชียงราย, พะเยา, นครสวรรค์, บึงกาฬ, สกลนคร, ขอนแก่น, อุบลราชธานี, นครราชสีมา, ชลบุรี, ปราจีนบุรี, พระนครศรีอยุธยา, นครปฐม, ราชบุรี, เพชรบุรี, ภูเก็ต, สุราษฎร์ธานี, ยะลา)



วิธีการจัดทำแผน

มหาวิทยาลัย 21 แห่ง ได้แก่ ม.ขอนแก่น, มรก.อุดรธานี, วิทยาเขตบึงกาฬ, มรก.สกลนคร, ม.เทคโนโลยีสุรนารี, ม.อุบลราชธานี, ม.เชียงใหม่, ม.บรพศ, มรก.เชียงราย, มรก.นครสวรรค์, ม.เกษตรศาสตร์ วิทยาเขตกำแพงแสน, มรก.สุราษฎร์ธานี, ม.สงขลานครินทร์, มรก.ยะลา, ม.เทคโนโลยีพระจอมเกล้าธนบุรี, มรก.หมู่บ้านจอมบึง, มรก.สุวรรณภูมิ, มรก.เพชรบุรี, ม.วลัยลักษณ์, มรก.ภูเก็ต, มพพ. วิทยาเขตปราจีนบุรี และ ม.บูรพา

หน่วยงานมหาวิทยาลัยดำเนินการประชุมกับผู้แทนภาคเอกชน คือ หอการค้า, สภาอุตสาหกรรม และสมาคมธนาคาร รวมถึงหน่วยงานอื่นๆ ในพื้นที่เพื่อระดมความคิดเห็น ในความต้องการของภาคเอกชนและจัดทำแผนพัฒนา รวมถึงได้ประชุมวิพากษ์แผนจากตัวแทนหน่วยงานทั้งภาครัฐและภาคเอกชนในการสรุปเป็นแผนพัฒนาฉบับสมบูรณ์



แผนพัฒนาเศรษฐกิจภาคเอกชน ประจำปีงบประมาณ พ.ศ. ๒๕๖๖-๒๕๗๐

กลุ่มจังหวัดภาคตะวันออกเฉียงเหนือตอนล่าง ๑

วิสัยทัศน์ : ผู้นำทางเศรษฐกิจและอุตสาหกรรมเพื่อคุณภาพชีวิตแห่งเอเชียตะวันออกเฉียงใต้

เอเซียตะวันออกเฉียงใต้

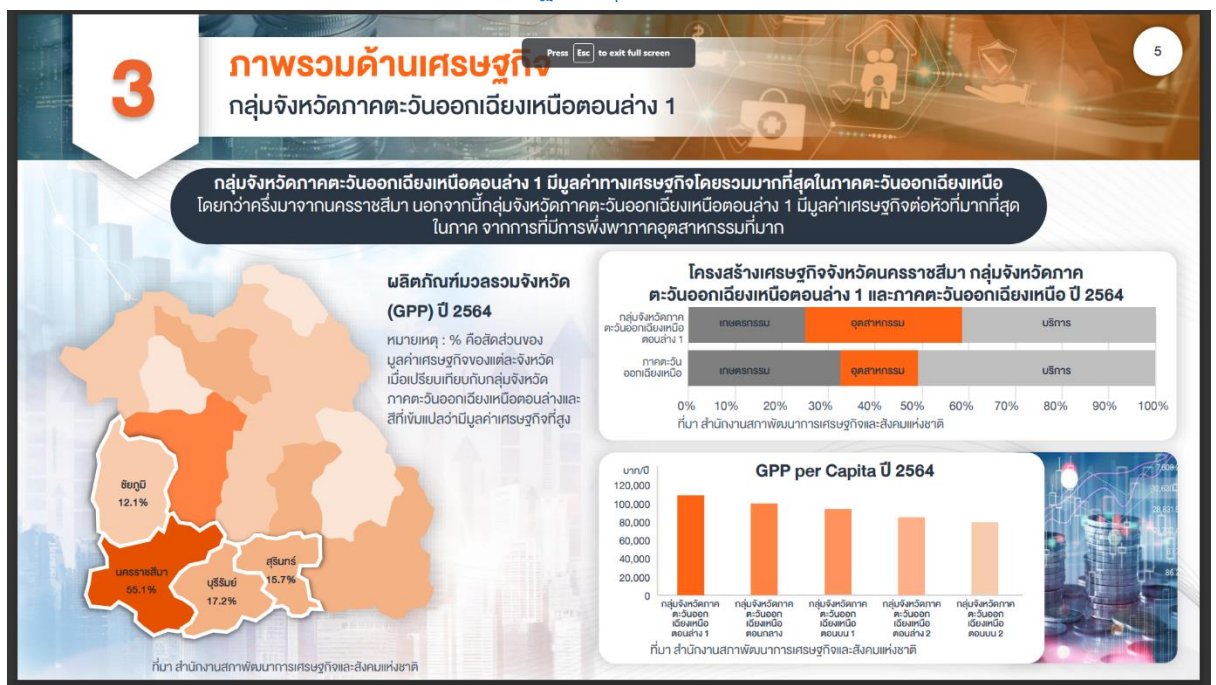
- ภารกิจ :
๑. ส่งเสริมการค้าการลงทุนและท่องเที่ยวในพื้นที่
 ๒. แปรรูปสินค้าเกษตรเพื่อเพิ่มมูลค่า
 ๓. ผลักดันและปรับปรุงโครงสร้างพื้นฐานเพื่อการพัฒนาเศรษฐกิจพื้นที่
 ๔. สนับสนุนให้เกิดการลงทุนเพื่อขับเคลื่อนเศรษฐกิจ BCG
 ๕. พัฒนาศักยภาพของบุคลากรในพื้นที่
 ๖. พัฒนาเมืองสู่ Green city
 ๗. เชื่อมโยงประเทศเพื่อนบ้าน

ภาพรวมด้านเศรษฐกิจกลุ่มจังหวัดภาคตะวันออกเฉียงเหนือตอนล่าง ๑

วิสัยทัศน์

ผู้นำทางเศรษฐกิจและ
อุตสาหกรรม BCG
เพื่อคุณภาพชีวิตแห่งเอเชีย
ตะวันออกเฉียงใต้

BCG Economy



ความท้าทายและโอกาสกลุ่มจังหวัดภาคตะวันออกเฉียงเหนือตอนล่าง ๑

ศักยภาพ

๑. เป็นแหล่งเกษตรสำคัญ เช่น ข้าว มันสำปะหลัง โคเนื้อ
๒. มีมหาวิทยาลัยที่มีคุณภาพ เชี่ยวชาญด้านการเกษตร ปศุสัตว์ การแปรรูป และนวัตกรรม
๓. เป็นแหล่งผลิตปศุสัตว์อุตสาหกรรมขนาดใหญ่ระดับประเทศ
๔. มีการท่องเที่ยวที่หลากหลาย
๕. เป็นประตูสู่อีสาน และประเทศเพื่อนบ้าน

ข้อจำกัด

๑. ผลผลิตทางการเกษตรยังผ่านเกณฑ์มาตรฐานน้อย
๒. ขาดการใช้เทคโนโลยีและนวัตกรรมเพื่อเพิ่มประสิทธิภาพทางการเกษตร
๓. ขาดการพัฒนา ทักษะ ความรู้ ของบุคลากรด้านการท่องเที่ยวในรูปแบบวิถีใหม่
๔. ประชากรมีความเหลื่อมล้ำด้านรายได้

โอกาส

๑. มีโครงการรถไฟความเร็วสูง โครงการรถไฟทางคู่สาย มาบกะเบา-ชุมทางจิระ มอเตอร์เวย์สายบางปะอิน - นครราชสีมา ของรัฐบาลในพื้นที่กลุ่มจังหวัด
๒. มีความต้องการสินค้าปศุสัตว์จากประเทศเพื่อนบ้านมีปริมาณสูง
๓. ความสัมพันธ์ระหว่างประเทศเพื่อนบ้าน สามารถเชื่อมโยงการท่องเที่ยว

การค้าการลงทุน

๔. นโยบายระเบียบเศรษฐกิจพิเศษภาคตะวันออกเฉียงเหนือ (NeEC) จังหวัดนครราชสีมาเชื่อมโยงนครชัยบุรีนท์

ความท้าทาย

๑. ความผันผวนของราคาสินค้าเกษตร
๒. การใช้มาตรการกีดกันทางการค้าที่ไม่ใช่ภาษีของชาติตะวันตก
๓. เนื่องจากสถานการณ์การแพร่ระบาดของเชื้อไวรัส COVID-19 ทำให้มีผู้ได้รับผลกระทบ เกิดปัญหาการว่างงาน

มิติการพัฒนา กลุ่มจังหวัดภาคตะวันออกเฉียงเหนือตอนล่าง ๑



8

มิติการพัฒนา

กลุ่มจังหวัดภาคตะวันออกเฉียงเหนือตอนล่าง 1

วิสัยทัศน์ : ผู้นำทางเศรษฐกิจและอุตสาหกรรม BCG เพื่อคุณภาพชีวิตแห่งเอเชียตะวันออกเฉียงใต้



ภารกิจที่ 4 : สนับสนุนให้เกิดการลงทุน เพื่อขับเคลื่อนเศรษฐกิจ BCG

มิติการพัฒนา

- 4.1 การส่งเสริมการลงทุนในพลังงานสะอาด
- 4.2 การส่งเสริมการลงทุนในอุตสาหกรรมอาหารและเกษตรแปรรูป
- 4.3 การส่งเสริมการเชื่อมโยงในคลาस्เตอร์ภาคอีสาน
- 4.4 การจัดตั้งหน่วยงานกลางในการให้ข้อมูลด้านเศรษฐกิจของผู้ประกอบการในพื้นที่

โครงการ

- โครงการสร้างและวิจัยปริมาณการปล่อยและดูด CO₂ ณ ปัจจุบัน
- โครงการส่งเสริมความรู้ความเข้าใจเรื่อง Carbon Footprint
- โครงการให้ความรู้ในการเลือกใช้สินค้าบริการที่ปล่อย CO₂ น้อย
- โครงการสนับสนุนลดคาร์บอนในกระบวนการผลิตและใหญ่
- โครงการผลักดันการดำเนินงานวิจัยจากมหาวิทยาลัยไปใช้ในการลงทุน ปรับปรุงอุตสาหกรรม
- โครงการให้ความช่วยเหลือด้านต่างๆ ใ้โรงงานในพื้นที่ไม่ให้ย้ายออกไป
- โครงการจัดและเข้าร่วมมหกรรม (Event) ที่ส่งเสริมการตลาดในอาเซียน
- โครงการศึกษาดูงานด้าน BCG ในอาเซียนและจีน
- โครงการจัดตั้งหน่วยงานกลางในการให้ข้อมูลพื้นที่
- โครงการทำแผนกลยุทธ์การตลาดของพื้นที่



ภารกิจที่ 5 : พัฒนาศักยภาพของบุคลากรในพื้นที่

มิติการพัฒนา

- 5.1 การพัฒนาฝีมือแรงงาน
- 5.2 การพัฒนาผู้ประกอบการ SME

โครงการ

- โครงการส่งเสริม Upskill / Reskill บุคลากร/ ฝีมือแรงงาน/ เจ้าหน้าที่ เพื่อรองรับ BCG
- โครงการพัฒนาผู้ประกอบการ/ SMEs เพื่อยกระดับศักยภาพให้รองรับ BCG economy



ภารกิจที่ 6 : พัฒนาเมืองสู่ Green City

มิติการพัฒนา

- 6.1 การเพิ่มพื้นที่สีเขียว
- 6.2 Business Carbon Credit
- 6.3 พลังงานทางเลือกและพลังงานสะอาด

โครงการ

- โครงการปลูกต้นไม้ 1 โรงงาน หรือ ชุมชน 1 พื้นที่สีเขียว
- โครงการจัดตั้งศูนย์รับซื้อคาร์บอนเครดิต
- โครงการส่งเสริมการใช้พลังงานไฟฟ้าด้วยเครื่องจักรอุตสาหกรรม EV



ภารกิจที่ 7 : เชื่อมโยงประเทศเพื่อนบ้าน

มิติการพัฒนา

- 7.1 การค้าและการลงทุน
- 7.2 Health and Wellness

โครงการ

- โครงการสานสัมพันธ์ทางการค้าชายแดน
- โครงการจัดทำแผน zoning เขตเศรษฐกิจพิเศษเพื่อส่งเสริมการค้าการลงทุน พื้นที่ชายแดน
- โครงการส่งเสริมผู้ประกอบการ ด้าน health and wellness เพื่อยกระดับการให้บริการ

สถานะโครงการ

10

สถานะโครงการ

กลุ่มจังหวัดภาคตะวันออกเฉียงเหนือตอนล่าง 1



โครงการที่มีข้อมูลรายละเอียดเพิ่มเติม

เป็นโครงการที่ได้รับความเห็นชอบจากกรมในการพิจารณาละเอียดข้อมูล

- 1.1.2 โครงการจับคู่ธุรกิจชายแดน*
- 1.2.1 โครงการสร้างแรงบันดาลใจ ส่งเสริม บ่มเพาะผู้ประกอบการด้วยนวัตกรรมใหม่*
- 1.3.1 โครงการเชื่อมโยงการท่องเที่ยวเชิงนิเวศในสายวัฒนธรรม และสายความศรัทธา (บุญคู่)*
- 1.3.3 โครงการแนะนำสถานที่ท่องเที่ยวผ่านช่องทางออนไลน์ และ อีพัสพอร์ทัล*
- 4.1.2 โครงการส่งเสริมความรู้ความเข้าใจเรื่อง Carbon Footprint*
- 4.3.1 โครงการจัดและเข้าร่วมมหกรรม (Event) ที่ส่งเสริมการตลาดในอาเซียน*
- 5.2.1 โครงการพัฒนาผู้ประกอบการ SMEs เพื่อยกระดับศักยภาพให้รองรับ BCG economy*
- 6.1.2 โครงการปลูกต้นไม้ 1 โรงงาน หรือ ชุมชน 1 พื้นที่สีเขียว*



โครงการอื่นๆ

- 1.1.1 โครงการส่งเสริมเปิดดำเนินการค้าชายแดน*
- 1.2.2 โครงการจัดอบรม Startup*
- 1.2.3 โครงการจัดแข่งขันและประกวดแผน Startup*
- 1.2.4 โครงการจัดศึกษาดูงานสำหรับ Startup*
- 1.3.2 โครงการพัฒนาธุรกิจ Supply chain ที่เกี่ยวข้องกับการท่องเที่ยว เช่น โรงแรม ร้านอาหาร ร้านสะดวกซื้อ*
- 1.3.4 โครงการกระตุ้นให้ผู้ประกอบการมอบสิทธิประโยชน์ที่แก่นักท่องเที่ยว*
- 1.3.5 โครงการสร้างความรู้สึกรักเป็นเจ้าของในการดูแลนักท่องเที่ยว*
- 2.1.1 โครงการอบรมผู้ประกอบการเกษตรให้เป็น Smart farmer*
- 2.1.2 โครงการ Workshop เกษตรทางเลือกสำหรับเกษตรกรรุ่นใหม่*
- 2.1.3 โครงการจัดอบรมการทำเกษตรปลอดการใช้ปุ๋ยอินทรีย์/ การปลูกพืชออแกนิค*
- 2.2.1 โครงการจัดหาและคัดเลือกสายพันธุ์สัตว์เศรษฐกิจ*
- 2.2.2 โครงการให้ความรู้กับเกษตรกรเรื่อง สายพันธุ์ และการเลี้ยงสัตว์เศรษฐกิจ*
- 2.2.3 โครงการส่งเสริมให้มีโรงเชือด และโรงคั่วหนัง ที่ได้มาตรฐาน*
- 2.2.4 โครงการส่งเสริมด้านการตลาดและการจัดจำหน่ายสินค้าจากสัตว์เศรษฐกิจ*
- 2.3.1 โครงการให้ความรู้ด้านการแปรรูปและการถนอมอาหาร*
- 2.3.2 โครงการนำเทคโนโลยีและนวัตกรรมมาใช้ในกระบวนการผลิต*
- 2.3.3 โครงการส่งเสริมการสร้างแบรนด์ และช่องทางการจัดจำหน่าย*
- 3.1.1 โครงการการผลักดันการขนส่งทางอากาศในประเทศ*
- 3.2.1 โครงการการศึกษาการเชื่อมโยงอาเซียน กับ NE1*
- 3.3.1 โครงการจัดทำเมืองภาคเกษตร*
- 3.4.1 โครงการศึกษาวิธีการจัดการน้ำสำหรับแต่ละพื้นที่เพื่อนำมาใช้ในการเกษตรตลอดปี*
- 4.1.1 โครงการสร้างและวิจัยปริมาณการปล่อยและดูด CO₂ ณ ปัจจุบัน*
- 4.1.3 โครงการให้ความรู้ในการเลือกใช้สินค้าบริการที่ปล่อย CO₂ น้อย*
- 4.2.1 โครงการสนับสนุนลดคาร์บอนในกระบวนการผลิต BCG ของภาคธุรกิจขนาดเล็และใหญ่*
- 4.2.2 โครงการผลักดันการดำเนินงานวิจัยจากมหาวิทยาลัยไปใช้ในการลงทุนปรับปรุงอุตสาหกรรม*
- 4.2.3 โครงการให้ความช่วยเหลือด้านต่างๆ ใ้โรงงานในพื้นที่ไม่ให้ย้ายออกไป*
- 4.3.1 โครงการจัดและเข้าร่วมมหกรรม (Event) ที่ส่งเสริมการตลาดในอาเซียน*
- 4.3.2 โครงการศึกษาดูงานด้าน BCG ในอาเซียนและจีน*
- 4.4.1 โครงการจัดตั้งหน่วยงานกลางในการให้ข้อมูลพื้นที่*
- 4.5.1 โครงการทำแผน PR ของพื้นที่*
- 4.5.2 โครงการทำแผนกลยุทธ์การตลาดของพื้นที่*
- 5.1.1 โครงการส่งเสริมการ Upskill / Reskill บุคลากร/ ฝีมือแรงงาน/ เจ้าหน้าที่ เพื่อรองรับ BCG*
- 5.2.1 โครงการพัฒนาผู้ประกอบการ หรือ SMEs เพื่อยกระดับศักยภาพให้รองรับ BCG economy*
- 6.1.1 โครงการปลูกต้นไม้ 1 โรงงาน หรือ ชุมชน 1 พื้นที่สีเขียว*
- 6.2.1 โครงการจัดตั้งศูนย์รับซื้อคาร์บอนเครดิต*
- 6.3.1 โครงการส่งเสริมการใช้พลังงานไฟฟ้าด้วยเครื่องจักรอุตสาหกรรม EV*
- 7.1.1 โครงการสานสัมพันธ์ทางการค้าชายแดน*
- 7.1.2 โครงการจัดทำแผน zoning เขตเศรษฐกิจพิเศษเพื่อส่งเสริมการค้าการลงทุน พื้นที่ชายแดน*
- 7.2.1 โครงการส่งเสริมผู้ประกอบการ ด้าน health and wellness เพื่อยกระดับการให้บริการ*

หมายเหตุ: * คือ โครงการที่ กทร. ต้องการรับมีดชอบหลัก



ความสอดคล้องของโครงการที่ กรร. ต้องการรับผิดชอบหลักกับแผน ๓ ระดับของภาครัฐในกลุ่มจังหวัดภาคตะวันออกเฉียงเหนือตอนล่าง ๑

<p>ความสอดคล้องของโครงการที่กรร. ต้องการรับผิดชอบหลักกับแผน 3 ระดับของภาครัฐในกลุ่มจังหวัดภาคตะวันออกเฉียงเหนือตอนล่าง 1</p>			
<p>แผนระดับ 1</p>	<p>ยุทธศาสตร์ชาติ 20 ปี พ.ศ.2561 – 2580</p> <p>1. ประเด็นขีดความสามารถในการแข่งขัน การพัฒนาเศรษฐกิจและการกระจายรายได้</p> <p>2. ประเด็นการพัฒนาทรัพยากรมนุษย์ของประเทศ</p> <p>3. ประเด็นความเท่าเทียมและความเสมอภาคของสังคม</p> <p>4. ประเด็นความหลากหลายทางชีวภาพ คุณภาพสิ่งแวดล้อม และความยั่งยืนของทรัพยากรธรรมชาติ</p>		
<p>แผนระดับ 2</p>	<p>แผนแม่บทภายใต้ยุทธศาสตร์ชาติ</p> <p>1. ประเด็นความมั่นคง</p> <p>2. ประเด็นการเกษตร</p> <p>3. ประเด็นพื้นที่และเมืองนำอยู่อย่างริยะ</p> <p>4. ประเด็นโครงสร้างพื้นฐาน ระบบโลจิสติกส์ และดิจิทัล</p> <p>5. ประเด็นการพัฒนาศักยภาพคนตลอดช่วงชีวิต</p>	<p>แผนการปฏิรูปประเทศ</p> <p>1. ด้านเศรษฐกิจ</p>	<p>แผนพัฒนาเศรษฐกิจและสังคมแห่งชาติ ฉบับที่ 13</p> <p>1. ด้านสินค้าเกษตรและเกษตรประปรูปมูลค่าสูง</p> <p>2. ด้านการท่องเที่ยว</p> <p>3. ด้านการค้าการลงทุนและโลจิสติกส์</p> <p>4. ด้านวิทยาศาสตร์ เทคโนโลยี และนวัตกรรม</p> <p>5. ด้านความยากจนและความคุ้มครองทางสังคม</p> <p>6. ด้านสมรรถนะกำลังคน</p> <p>7. ด้านเศรษฐกิจหมุนเวียนและสังคมคาร์บอนต่ำ</p>
<p>แผนระดับ 3</p>	<p>แผนพัฒนาภาคตะวันออกเฉียงเหนือ พ.ศ. 2566 – 2570 ศูนย์กลางเศรษฐกิจของอนุภูมิภาคลุ่มแม่น้ำโขง</p> <p>1. พัฒนากาเกษตรด้วยเทคโนโลยีสมัยใหม่</p> <p>2. บริหารจัดการน้ำให้เพียงพอเพื่อรองรับการพัฒนาเมืองและกิจกรรมทางเศรษฐกิจ</p> <p>3. พัฒนาลิขิตกันพื้นที่กันไปสู่มาตรฐานสากลเพื่อสร้างเศรษฐกิจในชุมชน</p> <p>4. พัฒนาเมืองเขตพัฒนาเศรษฐกิจพิเศษชายแดนและเมืองชายแดน รอบกึ่งพื้นที่ระเบียงเศรษฐกิจพิเศษภาคตะวันออกเฉียงเหนือ</p> <p>5. พัฒนาและส่งเสริมการท่องเที่ยวหลักและแหล่งท่องเที่ยวชุมชนให้ได้มาตรฐาน</p> <p>6. ยกระดับคุณภาพชีวิตของทุกกลุ่มวัยให้ได้มาตรฐานและแก้ปัญหาความยากจนให้กับผู้มีรายได้น้อย</p>		
<p>วิสัยทัศน์กลุ่มจังหวัดภาคตะวันออกเฉียงเหนือตอนล่าง 1 พ.ศ. 2566 – 2570 ศูนย์กลางของเกษตรอุตสาหกรรม ผลิตภัณฑ์ใหม่ ก่อเกี่ยวอารยธรรมงาม การค้าชายแดน และสังคมเป็นสุข</p>	<p>1. การพัฒนาขีดความสามารถเกษตรอุตสาหกรรมของวงจ</p> <p>1.โครงการอบรมผู้ประกอบการเกษตรให้เป็น Smart farmer</p> <p>2.โครงการ Workshop เกษตรทางเลือกสำหรับเกษตรกรใหญ่</p> <p>3.โครงการจัดอบรมการทำเกษตรปลอดภัย การใช้ปุ๋ยอินทรีย์ การปลูกพืชออบแห้ง</p> <p>4.โครงการให้ความรู้กับเกษตรกรเรื่องสายพันธุ์และการเลี้ยงสัตว์เศรษฐกิจ</p> <p>5.โครงการการศึกษาวิธีการจัดเก็บน้ำสำหรับแต่ละพื้นที่เพื่อให้มีน้ำใช้ในการเกษตรตลอดปี</p> <p>6.โครงการการจัดหาและคัดเลือกสายพันธุ์สัตว์เศรษฐกิจ</p> <p>7.โครงการส่งเสริมให้โรงเชือดและโรงคั่วแห้งที่ได้มาตรฐาน</p> <p>8.โครงการส่งเสริมด้านการตลาดและการจัดจำหน่ายสินค้าจากสัตว์เศรษฐกิจ</p>		
<p>2. การพัฒนาอุตสาหกรรมท่องเที่ยว การค้าชายแดน และผลิตภัณฑ์ใหม่</p>	<p>1.โครงการส่งเสริมร้านค้าชุมชน</p> <p>2.โครงการส่งเสริมผู้ประกอบการ</p> <p>3.โครงการจัดงานอีเวนต์</p> <p>4.โครงการสนับสนุนการค้าชายแดน</p> <p>5.โครงการจัดทำแผน zoning เกษตรเชิงพาณิชย์</p> <p>6.โครงการสนับสนุนการค้าชายแดน</p> <p>7.โครงการส่งเสริมผู้ประกอบการ</p> <p>8.โครงการสนับสนุนผู้ประกอบการ</p> <p>9.โครงการส่งเสริมผู้ประกอบการ</p> <p>10.โครงการส่งเสริมผู้ประกอบการ</p> <p>11.โครงการส่งเสริมผู้ประกอบการ</p> <p>12.โครงการส่งเสริมผู้ประกอบการ</p> <p>13.โครงการส่งเสริมผู้ประกอบการ</p> <p>14.โครงการส่งเสริมผู้ประกอบการ</p> <p>15.โครงการส่งเสริมผู้ประกอบการ</p> <p>16.โครงการส่งเสริมผู้ประกอบการ</p> <p>17.โครงการส่งเสริมผู้ประกอบการ</p> <p>18.โครงการส่งเสริมผู้ประกอบการ</p> <p>19.โครงการส่งเสริมผู้ประกอบการ</p> <p>20.โครงการส่งเสริมผู้ประกอบการ</p>		
<p>3. ยุทธศาสตร์พัฒนาคุณภาพชีวิต</p>	<p>1.โครงการปลูกต้นไม้ 1 ล้านไร่</p> <p>2.โครงการพัฒนาคุณภาพชีวิต</p> <p>3.โครงการส่งเสริมสุขภาพ</p> <p>4.โครงการส่งเสริมสุขภาพ</p> <p>5.โครงการส่งเสริมสุขภาพ</p> <p>6.โครงการส่งเสริมสุขภาพ</p> <p>7.โครงการส่งเสริมสุขภาพ</p> <p>8.โครงการส่งเสริมสุขภาพ</p> <p>9.โครงการส่งเสริมสุขภาพ</p> <p>10.โครงการส่งเสริมสุขภาพ</p> <p>11.โครงการส่งเสริมสุขภาพ</p> <p>12.โครงการส่งเสริมสุขภาพ</p> <p>13.โครงการส่งเสริมสุขภาพ</p> <p>14.โครงการส่งเสริมสุขภาพ</p> <p>15.โครงการส่งเสริมสุขภาพ</p> <p>16.โครงการส่งเสริมสุขภาพ</p> <p>17.โครงการส่งเสริมสุขภาพ</p> <p>18.โครงการส่งเสริมสุขภาพ</p> <p>19.โครงการส่งเสริมสุขภาพ</p> <p>20.โครงการส่งเสริมสุขภาพ</p>		

มติที่ประชุม

รับทราบ บรรยายพิเศษ หัวข้อ “แผนพัฒนาเศรษฐกิจภาคเอกชนระดับภูมิภาค พ.ศ. ๒๕๖๖ – ๒๕๗๐ กลุ่มจังหวัดภาคตะวันออกเฉียงเหนือตอนล่าง ๑” โดย ดร.ณัฐสิทธิ์ ศรีสุขพรชัย ประธานหอการค้ากลุ่มจังหวัดภาคตะวันออกเฉียงเหนือตอนล่าง ๑

๓.๒ แนวทางการขับเคลื่อนการดำเนินงานของคณะกรรมการร่วมภาครัฐและเอกชนเพื่อแก้ไขปัญหาทางเศรษฐกิจจังหวัด/กลุ่มจังหวัด ประจำปีงบประมาณ พ.ศ. ๒๕๖๗

(ตามหนังสือกระทรวงมหาดไทย ที่ มท ๐๒๑๓.๓ - ว ๑๐๒๖๕ ลงวันที่ ๒๔ ตุลาคม ๒๕๖๖)

นางสาวอิสริยา เคียงวิมลรัตน์ กระทรวงมหาดไทยได้แจ้งผลการพิจารณาเห็นว่ากลไก กรอ.จังหวัด/กรอ.กลุ่มจังหวัด มีความสำคัญต่อการพัฒนาและแก้ไขปัญหาทางเศรษฐกิจในระดับพื้นที่ โดยทำหน้าที่ในฐานะที่ปรึกษาของผู้ว่าราชการจังหวัด/หัวหน้ากลุ่มจังหวัด ในการพิจารณาและเสนอมาตรการด้านเศรษฐกิจ ผ่านการประสานความร่วมมือกับภาครัฐ ภาคเอกชนและหน่วยงานที่เกี่ยวข้องในพื้นที่จังหวัด/กลุ่มจังหวัด ดังนั้น เพื่อให้การขับเคลื่อน กรอ.จังหวัด/กรอ.กลุ่มจังหวัดสามารถตอบสนองต่อการพัฒนาและแก้ไขปัญหาทางเศรษฐกิจในพื้นที่ได้อย่างเต็มศักยภาพ กระทรวงมหาดไทยแจ้งแนวทาง การขับเคลื่อนการดำเนินงานของคณะกรรมการร่วมภาครัฐและเอกชนเพื่อแก้ไขปัญหาทางเศรษฐกิจจังหวัด/กลุ่มจังหวัด ประจำปีงบประมาณ พ.ศ. ๒๕๖๗ ดังนี้

๑. จัดประชุม กรอ.จังหวัด/กลุ่มจังหวัด อย่างสม่ำเสมอ ตามมติ คณะรัฐมนตรี เมื่อวันที่ ๑๗ พฤศจิกายน ๒๕๕๘ โดยให้จัดประชุมอย่างน้อย ๒ เดือน/ครั้ง และรายงานผลให้กระทรวงมหาดไทยทราบโดยใช้การบูรณาการและสร้างความร่วมมือกับ ๗ ภาคีเครือข่าย ได้แก่ ภาคประชาชน ภาคศาสนา ภาคเอกชน ภาคสื่อมวลชน ภาคประชาสังคม และภาครัฐ ประกอบกับแนวคิด การปฏิบัติงานในรูปแบบ Chang for Good เพื่อพัฒนาเศรษฐกิจฐานราก และพัฒนาคุณภาพชีวิตที่ดีของประชาชนอย่างยั่งยืน

๒. กลั่นกรอง/ตรวจสอบ ประเด็นที่หน่วยงานภาครัฐหรือภาคเอกชน ได้เสนอขอให้พิจารณาสนับสนุนจากหน่วยงานส่วนกลางว่าประเด็นดังกล่าว อยู่ในแผนปฏิบัติราชการประจำปีของหน่วยงานใด หรือไม่ และมีข้อชัดเจนหรือ มีความเป็นไปได้ในการดำเนินการหรือไม่ อย่างไร ก่อนนำเสนอให้ที่ประชุม กรอ. จังหวัด/กรอ.กลุ่มจังหวัด พิจารณาในการประชุมทุกครั้ง ทั้งนี้ ในกรณีที่มีประเด็นจะ ขอรับการสนับสนุนข้อมูลหรือข้อเสนอแนะ สามารถทำหนังสือเรียนเชิญผู้แทน สำนักงานสภาพัฒนาการเศรษฐกิจและสังคมแห่งชาติ ในฐานะฝ่ายเลขานุการฯ กรอ.ส่วนกลาง เข้าร่วมประชุมได้โดยตรง

๓. จัดเตรียมข้อมูลเชิงพื้นที่ กรณีข้อเสนอขอรับการสนับสนุนที่มีความซับซ้อน ไม่ชัดเจนหรืออยู่ในอำนาจหน้าที่ของหน่วยงานที่เกี่ยวข้องหลาย หน่วยงาน กระทรวงมหาดไทยอาจพิจารณาเชิญจังหวัด/กลุ่มจังหวัด ประชุมหารือ เป็นกรณีเฉพาะ หรือลงพื้นที่ตรวจสอบข้อเท็จจริงร่วมกับภาคีเครือข่ายในพื้นที่ เพื่อเป็นการสนับสนุนการดำเนินงานของ กรอ.จังหวัด/กลุ่มจังหวัด

๔. จัดเตรียมข้อโครงการ/แผนงานที่สอดคล้องกับทิศทาง เป้าหมาย และ ยุทธศาสตร์การพัฒนาจังหวัด/กลุ่มจังหวัด ให้เป็นข้อมูลปัจจุบันและครอบคลุม ทุกด้าน เพื่อประกอบการพิจารณาเสนอนายกรัฐมนตรีอย่างเป็นทางการนอก สถานที ซึ่งอาจจะมีกำหนดการประชุมในพื้นที่รวมถึงให้ติดตามข้อสั่งการ/ มติรัฐมนตรีจากการประชุมคณะรัฐมนตรีอย่างเป็นทางการนอกสถานที่โดยบรรจุไว้ในวาระการประชุม กรอ.จังหวัด/กรอ.กลุ่มจังหวัด และประสานหน่วยงาน รับผิดชอบในพื้นที่(Function) เพื่อรายงานความคืบหน้าต่อที่ประชุม กรอ.จังหวัด/ กรอ.กลุ่มจังหวัด

มติที่ประชุม

รับทราบ แนวทางการขับเคลื่อนการดำเนินงานของคณะกรรมการร่วม ภาครัฐและเอกชนเพื่อแก้ไขปัญหาทางเศรษฐกิจจังหวัด/กลุ่มจังหวัด ประจำปีงบประมาณ พ.ศ. ๒๕๖๗

๓.๓ ปฏิทินการประชุมคณะกรรมการร่วมภาครัฐและเอกชนเพื่อแก้ไขปัญหาทางเศรษฐกิจจังหวัด/กลุ่มจังหวัด ประจำปีงบประมาณ พ.ศ. ๒๕๖๗

นางสาวอิสริยา เคียงวิมลรัตน์
ผู้แทน กลุ่มจังหวัดฯ

กลุ่มจังหวัดภาคตะวันออกเฉียงเหนือตอนล่าง ๑ ได้จัดทำปฏิทิน การจัดประชุมคณะกรรมการร่วมภาครัฐและเอกชนเพื่อแก้ไขปัญหาทางเศรษฐกิจ จังหวัด/กลุ่มจังหวัด ประจำปีงบประมาณ พ.ศ. ๒๕๖๗ ให้ทุกท่านได้ทราบนะคะ โดยเราจะประชุมกัน ๒ เดือน ครั้ง นະกะ ประจำปีงบประมาณ พ.ศ. ๒๕๖๗ ทั้งสิ้น จำนวน ๖ ครั้งตามหลักเกณฑ์ ซึ่งกลุ่มจังหวัดได้กำหนดวันเอาไว้ หากมีการ เปลี่ยนแปลงเราก็จะปรับเปลี่ยนตามความเหมาะสม

ครั้งที่	วัน/เดือน/ปี	เวลา	สถานที่	หมายเหตุ
๑/๒๕๖๗	๒๖ ตุลาคม ๒๕๖๖	๑๓.๓๐ - ๑๖.๓๐	ห้องประชุมหลวงพ่อกุณ ปริสุทโธ ชั้น ๓	
๒/๒๕๖๗	๒๑ ธันวาคม ๒๕๖๖	๑๓.๓๐ - ๑๖.๓๐	ห้องประชุมหลวงพ่อกุณ ปริสุทโธ ชั้น ๓	
๓/๒๕๖๗	๒๑ กุมภาพันธ์ ๒๕๖๗	๑๓.๓๐ - ๑๖.๓๐	ห้องประชุมหลวงพ่อกุณ ปริสุทโธ ชั้น ๓	
๔/๒๕๖๗	๒ พฤษภาคม ๒๕๖๗	๑๓.๓๐ - ๑๖.๓๐	ห้องประชุมหลวงพ่อกุณ ปริสุทโธ ชั้น ๓	
๕/๒๕๖๗	๓ กรกฎาคม ๒๕๖๗	๑๓.๓๐ - ๑๖.๓๐	ห้องประชุมหลวงพ่อกุณ ปริสุทโธ ชั้น ๓	
๖/๒๕๖๗	๒๒ สิงหาคม ๒๕๖๗	๑๓.๓๐ - ๑๖.๓๐	ห้องประชุมหลวงพ่อกุณ ปริสุทโธ ชั้น ๓	

หมายเหตุ : ๑. มติที่ประชุมกรรมการ กรอ. ส่วนกลาง ครั้งที่ ๑/๒๕๕๗ เมื่อวันที่ ๑๖ กรกฎาคม ๒๕๕๗ กำหนดให้จังหวัดจัดประชุม กรอ.จังหวัด อย่างน้อยเดือนละ ๑ ครั้ง กรอ.กลุ่มจังหวัด อย่างน้อย ๑-๒ เดือน/ครั้ง

๒. กำหนดการประชุมสามารถเปลี่ยนแปลงได้ตามความเหมาะสม

นายสิทธิพล สุทธิศักดิ์ภักดี
ผู้แทน หอการค้า
จังหวัดชัยภูมิ

ขออนุญาตสอบถามปฏิทินเป็นไปตามนี้ โดยการประชุมที่จังหวัด นครราชสีมาเพียงที่เดียวเลยหรือไม่ครับ อีกประเด็นคือที่จริงถ้าย้อนกลับไปสองครั้งที่ท่านผู้ว่าสยาม ศิริมงคล เป็นประธานถ้าจำไม่ผิดว่ามีการเสนอว่าจะมีการจัดประชุมว่าเราควรจะมีการจัดสัญจรโดยให้จังหวัดนครราชสีมาเป็นเจ้าภาพ โดยอาจจะครั้งต่อไปที่จังหวัดบุรีรัมย์สักครั้ง โดยปีนี้ได้หอการค้ายอดเยี่ยมเป็นรางวัลด้วย และหลังจากนั้นก็กลับมาประชุมที่จังหวัดนครราชสีมา และต่อจังหวัดด้วยจังหวัดชัยภูมิ ผมอยากเสนอเพื่อที่ท่านจะได้มาเยี่ยมเยียนกันบ้าง โดยการสลับกับการประชุมออนไลน์ อันนี้เป็นข้อเสนอของผมครับ

นางกรรณมา ลืออดุลย์
เลขานุการ ฯ

เรื่องการประชุมสัญจรจะมีการประสานกันต่อไป และส่วนเรื่องของปฏิทินการประชุม ฯ อันนี้เราตั้งเป็นตุ๊กตาไว้ หากมีจังหวัดหรือท่านใดประสงค์จะเป็นเจ้าภาพในการเลี้ยงอาหารหรือจัดประชุมสัญจรนั้นก็สามารรถแจ้งกลุ่มจังหวัดฯ มาได้ นะคะอย่างที่ท่านสิทธิพล สุทธิศักดิ์ภักดี กล่าวไว้ นะคะ

ดร.ณัชชิสร์ ศรีสุขพรชัย
ประธานหอการค้า
กลุ่มจังหวัดฯ

อันนี้ผมเห็นด้วยกับคุณสิทธิพล สุทธิศักดิ์ภักดี นะครับว่าถ้าเราได้มาเจอกัน ได้มาคุยกันน่าจะดีกว่าการประชุมออนไลน์ ได้เห็นหน้าเห็นตากันซึ่งตรงนี้เป็นเรื่องที่ดีนะครับ เป็นข้อเสนอที่ดี ผมเลยอยากจะทำไปยังท่านประธานหอการค้าแต่ละจังหวัด ถ้าตรงนี้เป็น Complements กันได้ก็เป็นเรื่องที่ดีเราก็สัญจรไปในจังหวัดต่างๆ ใกล้เคียงก่อนก็ได้ นะครับที่จังหวัดชัยภูมิ ตามด้วยบุรีรัมย์ หรือสุรินทร์ ยังไงก็ขอขอบคุณมากครับ

มติที่ประชุม

รับทราบ ปฏิทินการประชุมคณะกรรมการร่วมภาครัฐและเอกชนเพื่อแก้ไขปัญหาทางเศรษฐกิจจังหวัด/กลุ่มจังหวัด ประจำปีงบประมาณ พ.ศ. ๒๕๖๗ โดยเสนอขอให้มีการสัญจรไปจังหวัดต่างๆ สลับกับการประชุมออนไลน์

ระเบียบวาระที่ ๔

เรื่องเพื่อพิจารณา
- ไม่มี

ระเบียบวาระที่ ๕

เรื่องอื่น ๆ

การประชุมสัมพันธการจติกรรมต่างๆเพื่อส่งเสริมและกระตุ้นเศรษฐกิจ
ของกลุ่มจังหวัดภาคตะวันออกเฉียงเหนือตอนล่าง ๑

จังหวัดบุรีรัมย์

นายวิศรุต ฮัมมาลี
ผู้แทน หอการค้า
จังหวัดบุรีรัมย์

จังหวัดบุรีรัมย์ของเราก็จะมีการจัดงานตลาดนัดซิลแอ้ท์ของหอการค้า
จังหวัดบุรีรัมย์ในวันที่ ๒๙ พฤศจิกายน - ๓ ธันวาคม ๒๕๖๖ หากมีท่านไหนผ่านมา
จังหวัดบุรีรัมย์แวะได้ห้างทวีกิจทวีกิจซูเปอร์เซ็นเตอร์บุรีรัมย์

จังหวัดชัยภูมิ

นายสิทธิพล สุทธิศักดิ์ภักดี
ผู้แทน หอการค้า
จังหวัดชัยภูมิ

งานบุญกระฐูป ประจำปี ๒๕๖๖ ระหว่างวันที่ ๒๕ - ๒๘ ตุลาคม ๒๕๖๖
เป็นงานที่มีแค่ที่นี่ หนึ่งเดียวในประเทศไทย และในโลก สถานที่หน้าที่ว่าการอำเภอ
หนองบัวแดง จังหวัดชัยภูมิ งานบุญเทศกาลออกพรรษาเป็นประเพณีเก่าแก่ที่ทำให้
ชุมชนในแต่ละพื้นที่ให้เกิดความรักความสามัคคีและมีความเข้มแข็ง "ประเพณีบุญ
กระฐูป" ที่อำเภอหนองบัวแดง เป็นอีกหนึ่งกิจกรรมที่ช่วยส่งเสริมการท่องเที่ยวของ
จังหวัดชัยภูมิ เพราะมีแห่งเดียวในโลกที่ได้มีการจัดทำต้นกระฐูปขนาดใหญ่สูง
ตระหง่าน ออกแบบลวดลายที่สื่อให้เห็นถึงวิถีชีวิตและอัตลักษณ์ของชาวหนองบัวแดง
พร้อมตกแต่งและประดับไฟให้มีความสวยงาม ตั้งโชว์วัดสายต่านักท่องเที่ยว
บริเวณถนนหน้าที่ว่าการอำเภอหนองบัวแดง โดยในสมัยก่อนการทำกระฐูปจะใช้
วัสดุภายในท้องถิ่น ประกอบด้วยใบอ้ม ใบเนียม โดยนำไปไม้ทั้งสองชนิดมานั่งแล้ว
นำไปตากแดด จากนั้นนำมาบดจะได้ฝุ่นไม้ที่มีกลิ่นหอม แล้วนำมาผสมกับขุย
มะพร้าวห่อด้วยกระดาษให้ได้รูปทรงยาวเหมือนรูป นำกระดาษที่มีสีส้นมาพัน
ออกแบบให้เป็นลวดลายที่สวยงามนำไปมัดติดกับดาวที่ทำจากใบลานแล้วนำมาติด
มัดกับไม้ไผ่คล้ายคันเบ็ด และนำมาเสียบไว้กับแกนไม้ไผ่ที่เตรียมไว้ความสูงประมาณ
๓ เมตรให้ได้รูปทรงคล้ายฉัตรก่อนที่จะนำไปจุดไฟบูชาในวันออกพรรษา ต่อมาก็มี
การพัฒนาโดยใช้รูปที่มีขายตามท้องตลาดมาห่อด้วยกระดาษและตกแต่งสีส้นให้
สวยงามตามจินตนาการซึ่งส่วนใหญ่มักใช้ลวดลายพื้นบ้านและเรื่องราวเกี่ยวกับ
พระพุทธศาสนา พระมหากษัตริย์ วิถีชีวิตความเป็นอยู่ของประชาชน และออกแบบ
ให้ต้นกระฐูปมีขนาดใหญ่รูปร่างแปลกตาตามตามยุคสมัย ซึ่งเป็นไฮไลท์ที่ดึงดูด
นักท่องเที่ยวให้มาเที่ยวชม จึงขอเชิญนักท่องเที่ยวมาสัมผัสและร่วมงานบุญ
ที่ยิ่งใหญ่ "ประเพณีบุญกระฐูป" ในระหว่างวันที่ ๒๕-๒๘ ตุลาคม ๒๕๖๖ ณ หน้า
ที่ว่าการอำเภอหนองบัวแดง จังหวัดชัยภูมิ โดยในวันที่ ๒๕ ตุลาคม ๒๕๖๖ ตั้งแต่
เวลา ๐๗.๐๐ น. จะมีพิธีอัญเชิญพระบรมสารีริกธาตุ ไปยังบุษบกหน้าที่ว่าการ
หนองบัวแดงจากนั้นจะเป็นขบวนแห่ศิลปวัฒนธรรมพร้อมด้วยรถบุษบกพาชาติของ
องค์กรปกครองส่วนท้องถิ่นทั้ง ๙ แห่ง และในเวลา ๑๘.๐๐ น. จะเป็นพิธีเปิดงาน
ประเพณีบุญกระฐูป ชมการแสดงรำวงมหาตไทย รำถวายเจ้าพ่อพญาแล ขบวนแสง
สี เสียง โดยนางรำกว่า ๑,๕๐๐ คน พร้อมชมต้นกระยักษ์ มีการจัดแต่งตามสไตล์
อัตลักษณ์ของพื้นที่ สรรค์สร้างจากเทศบาลตำบล ๒ แห่ง องค์การบริหารส่วนตำบล
๗ แห่ง ส่วนในวันที่ ๒๖ ตุลาคม ๒๕๖๖ จะมีการประกวดต้นกระฐูปโบราณ
การแข่งขัน NBD to be number ๑ young contest ๒๐๒๓ การ ประกวดรำวง
ย้อนยุค วันที่ ๒๗ ตุลาคม ๒๕๖๖ การประกวดสวดมนต์หมู่ทำนองสรภัญญะ
พิธีอธิษฐานจิตกระฐูปใหญ่และพิธีเจริญชัยมงคลคาถาบูชาพระสัมมาสัมพุทธเจ้า

โดย พระเทพภานาภิกรม วิ. ที่ปรึกษาเจ้าคณะภาค ๑๑ และในวันที่ ๒๘ ตุลาคม ๒๕๖๖ ร่วมทำบุญตักบาตรเทโวโรหณะ

**งานประเพณี
บุญตักบาตรเทโว**

วันที่ ๒๕-๒๘ ตุลาคม ๒๕๖๖
อำเภอหนองบัวแดง จังหวัดชัยภูมิ

- ◆ ประภวคตันกระฐูปสุดย้งใหญ่่อลังการ
- ◆ การแสดงศิลปวัฒนธรรม และศิลปรับเชิญ
- ◆ ขบวนอัญเชิญพระบรมสารีริกธาตุ
- ◆ ขบวนแห่กระฐูปตระการตา

และมีอีกหนึ่งงานคือ งานเทศกาลปิ้งย่าง ณ ลานกิจกรรมห้างโรบินสัน ครั้งที่ ๔ ระหว่างวันที่ ๒๒ - ๒๖ ธันวาคม ๒๕๖๖ อยากเรียนเชิญทุกท่านนะคร๊าแต่จังหวัดนครราชสีมา จะจัดก่อนนะคร๊า

**เทศกาลปิ้งย่าง
จังหวัดชัยภูมิ**

ทั้งนี้มีอีกหนึ่งงาน สืบสานประเพณีโบราณตีคลีไฟมีให้ชมแห่งเดียวในโลก ชาวบ้านหนองเขื่อง อำเภอเมืองชัยภูมิ รวมใจจัดสืบสานประเพณีโบราณการตีคลีไฟ ที่มีให้ชมเพียงแห่งเดียวในโลก โดยการละเล่นตีคลีไฟ เป็นการละเล่นของชายหนุ่ม เริ่มในที่หมู่บ้านหนองเขื่อง ตำบลกุดตุ้ม อำเภอเมืองชัยภูมิ ทั้งในช่วงเวลากลางวัน จะเล่นคลายหนาวสร้างความอบอุ่นให้ร่างกายจากการเอาต้นจั่วแห้ง หรือต้นนุ่นหั่น เป็นท่อนขนาด ๑๐ - ๑๕ เซนติเมตร กอนนำมาตีเล่นกัน และในเวลาใกล้ค่ำก็จะ นำมาเผาไฟเพื่อตีแข่งกีฬา กัน ส่วนไม้ตีใช้เหง้าไม้ไผ่ ตรงปลายงอ ด้ามยาวประมาณ ๑ เมตร ใช้ตีกันอย่างสนุกสนาน ด้วยการแบ่งเป็นทีมแข่งขันกันข้างละ ๔ คนขึ้นไป แล้วแต่มีคนมาร่วมกันตามจำนวนมากน้อย ซึ่งจะใช้เวลาแข่งขันและกำหนดเวลา ตามความเหมาะสมและข้อตกลงก่อนการแข่งขัน คล้ายกับกีฬาฮอกกี้ จนต่อมา ได้รับการแพร่หลาย และพัฒนามาเป็นกิจกรรมประเพณีที่นำมาเล่นในช่วงหลังฤดูหนาว และหลังการเก็บเกี่ยวข้าว ไปจนถึงเทศกาลปีใหม่ของ จ.ชัยภูมิ เป็นประจำ ทุกปี ซึ่งประเพณีการตีคลีไฟนี้ ชาวบ้านหนองเขื่อง ตำบลกุดตุ้ม อำเภอเมืองชัยภูมิ โดยเฉพาะในกลุ่มผู้ชายจะเล่นกันมานานตั้งแต่สมัยโบราณ เนื่องจากเป็นเกมกีฬาที่ ทำหาย ไม่กลัวไฟแต่ในระยะหลังเมื่อช่วงกว่า ๒๐ ปี ที่ผ่านมามีเริ่มหายไป ชาวบ้าน หนองเขื่อง ผู้นำชุมชน สถานศึกษา รวมทั้งสื่อมวลชนในท้องถิ่นจึงได้ช่วยกันฟื้นฟู ประเพณีโบราณตีคลีไฟให้กลับคืนมาให้ได้จนปัจจุบัน และกลายเป็นกีฬาโบราณ พื้นบ้านในช่วงหลังเทศกาลออกพรรษา ช่วยเป็นกิจกรรมส่งเสริมการท่องเที่ยวให้กับ จังหวัดมาชัยภูมิเที่ยวได้ทุกฤดู และประเพณีตีคลีไฟ เป็นอีกหนึ่งแหล่งท่องเที่ยวที่ สำคัญขึ้นชื่อหนึ่งเดียวในโลกในช่วงฤดูหนาวมาจนปัจจุบันของ จ.ชัยภูมิ ที่ชาวชัยภูมิ ภูมิใจพร้อมด้วยทุกภาคส่วนในจังหวัดได้เข้ามาช่วยส่งเสริมด้านการท่องเที่ยวมา ต่อเนื่องมาได้เป็นประจำทุกปี ซึ่งถึงแม้ว่าในปีนี้อยู่ในช่วงการแพร่ระบาดโควิด- ๑๙ ทางจังหวัดชัยภูมิ และชาวชัยภูมิ ก็ยังพร้อมใจกันจัดงานสืบสานประเพณี ดังกล่าวขึ้นแบบนิวนอร์มอล เพื่อเปิดจัดแสดงโชว์การละเล่นให้คงอยู่ให้ต่อเนื่องอีกปี ในช่วงค่าเพื่อประกาศให้นักท่องเที่ยวทั้งชาวไทยทั่วประเทศและต่างชาติที่เคยมา ท่องเที่ยวชมดูการเล่นกีฬาโบราณตีคลีไฟ ยังคงมีอยู่ต่อไป และหากสถานการณ์ การแพร่ระบาดโควิด-๑๙ หายไป และคลี่คลายจากประเทศไทยไปได้ทั่วโลก การสืบสานแหล่งท่องเที่ยวประเพณีสำคัญต่างๆ และการตีคลีไฟที่มีหนึ่งเดียวในโลก ก็จะได้กลับมาเปิดให้เที่ยวชมให้กับนักท่องเที่ยวที่สนใจอย่างเต็มรูปแบบสืบต่อไป สำหรับกติกาการแข่งขันจะคล้ายการแข่งขันฟุตบอล หรือกีฬาฮอกกี้ เพียงแต่ใช้ไม้ตี ลูกคลีไฟแทนการเตะลูกฟุตบอล และห้ามยกไม้คลีสูงเกินเอวที่จะช่วยไม่ให้ไม้คลี ไปถูกผู้เล่นด้วยกันอาจจะได้รับบาดเจ็บได้ ส่วนผู้รักษาประตูจะใช้ส่วนไหนของ ร่างกายรับลูกคลีก็ได้ ในด้านอันตรายที่ผ่านมาก็ไม่เคยมีคนได้รับบาดเจ็บรุนแรง ใดๆแต่อย่างใด รวมทั้งผู้ชมบางคนถึงงงๆแล้ว ทั้งลูกไฟที่ไปถูกมือ หรือร่างกาย ผู้เล่น และผู้รักษาประตูนั้น ก็ไม่เคยมีว่าใครมือพองหรือเป็นอันตรายใดๆเลย

ซึ่งชาวบ้านที่นี่เชื่อว่าชายหนุ่มในหมู่บ้านหนองเขื่องมีสิ่งศักดิ์สิทธิ์ของดีคุ้มครอง จนอีกฉายาหนึ่งของการละเล่นตีกลิ้งของชาวบ้านที่นี่จะเรียกกันติดปากอีกว่า เมืองคนไม่กลัวไฟ และส่วนที่สำคัญการเคารพศอกเนื่องจากผู้เล่นแต่ละคนจะมีน้ำใจเป็นนักกีฬาไม่มีการแก่งกันแต่อย่างใด ก็จะสร้างเสริมสุขภาพร่างกาย ไม่มีใครได้รับบาดเจ็บ และสร้างความสนุกสนานและตื่นตาตื่นใจในแสงไฟของลูกกลิ้งไฟที่ถูกตีไปยั้งฝั่งตรงข้ามหวังทำประตูให้ได้มากที่สุดของแต่ละฝ่าย ซึ่งใน ๑ ปี ชาวบ้านหนองเขื่อง ต.กุดตุ้ม อ.เมืองชัยภูมิ จะมีการละเล่นหลังเก็บเกี่ยวข้าวมีให้ชมเพียงในช่วงเดือนธันวาคม ก่อนส่งท้ายปีใหม่ของทุกปีเท่านั้น ส่วนวันเวลาจะแจ้งอีกครั้งนะครับ



จังหวัดนครราชสีมา

นายจีระวัฒน์ ศิริวิกุล
เลขาธิการหอการค้า
กลุ่มจังหวัดฯ

งานที่หอการค้าจังหวัดนครราชสีมา ร่วมกับ สำนักงานวัฒนธรรมจังหวัดนครราชสีมา จัดงานเทศกาลงานมามูย่า โคราช เทศกาลสักการะผู่ผ้าขอพรคุณย่าโม กับ ผ้าไทยชุดตะเบงมาน ในงานมามูย่าโคราชเทศกาลและการท่องเที่ยวสายมูพบกับตลาดวัฒนธรรม สินค้าชุมชนท้องถิ่น อาหารพื้นบ้านจากท้องถิ่น และกิจกรรมการแสดงศิลปวัฒนธรรมมากมาย โดยเยาวชนโคราชและศิลปินท้องถิ่น ที่เรานำมาแสดงโชว์ภายในงาน ที่พลาดไม่ได้เลยในงานนี้ คือ กิจกรรมการใส่ผ้าไทยชุดตะเบงมาน เดิน เที้ยว ซ้อป ชิม ภายในงาน และการผู่ผ้าขอพรสักการะคุณย่าโม กับเรื่องของความเชื่อในสิ่งที่ดีที่เราเลือกเองได้กับเสื้อผ้าที่บ่งบอกถึงความหมาย และสิ่งสำคัญในความเชื่อแบบมูเตลู ณ บริเวณอนุสาวรีย์ท้าวสุรนารี (ลานย่าโม)

ระหว่างวันที่ ๑๖-๑๗ พฤศจิกายน ๒๕๖๖ MaMuYaa : Korat Craft Market
 ระหว่างวันที่ ๑๘-๑๙ พฤศจิกายน ๒๕๖๖ MaMuYaa : The Voice of KORAT
 ระหว่างวันที่ ๒๓-๒๔ พฤศจิกายน ๒๕๖๖ MaMuYaa :Korat Craft Market
 ระหว่างวันที่ ๒๕-๒๖ พฤศจิกายน ๒๕๖๖ MaMuYaa :The Voice of KORAT



ทั้งนี้ยังมีอีกงานคืองานเทศกาลอาหารย่าง ณ โคราช ครั้งที่ ๑๖ THAILAND BBQ FESTIVAL@KORAT ๒๐๒๓. วันที่ ๓๐ พฤศจิกายน - ๔ ธันวาคม ๒๕๖๖ ณ ลานไผ่ชุม ตลาดเซฟวัน อากาศเย็นชวนมาเที่ยวทั้ง ๔ จังหวัดเลยนะครับ



มติที่ประชุม

รับทราบ การประชาสัมพันธ์การจัดกิจกรรมต่างๆเพื่อส่งเสริมและกระตุ้นเศรษฐกิจของกลุ่มจังหวัดภาคตะวันออกเฉียงเหนือตอนล่าง ๑

เลิกประชุม

๑๗.๓๐ น.



(ลงชื่อ)

ธีธราธรณ

ผู้จัดบันทึก

(ลงชื่อ)

อริยา

ผู้ตรวจรายงาน ฯ

(นางสาวธีธราธรณ ดีเจริญ)
เจ้าหน้าที่วิเคราะห์นโยบายและแผน

(นางสาวอริยา เคียงวิมลรัตน์)
นักวิเคราะห์นโยบายและแผนชำนาญการ

แบบรายงานสรุปสาระสำคัญการประชุม กรอ.กลุ่มจังหวัดภาคตะวันออกเฉียงเหนือตอนล่าง ๑
ครั้งที่ ๑/๒๕๖๗

ในวันพฤหัสบดีที่ ๒๖ ตุลาคม ๒๕๖๖ เวลา ๑๓.๓๐ น. เป็นต้นไป
ณ ห้องประชุมหลวงพ่อคุณ ปรีสุทโธ ชั้น ๓ ศาลากลางจังหวัดนครราชสีมา จังหวัดนครราชสีมา

ที่	เรื่องที่ประชุม	สรุปสาระสำคัญ (โดยย่อ)	มติที่ประชุม
๑	รับรองรายงานการประชุมครั้งที่แล้ว (ครั้งที่ ๕/๒๕๖๖) เมื่อวันพุธที่ ๒๐ กันยายน ๒๕๖๖ ณ ห้องประชุมลำตะคอง ๑ - ๒ ชั้น ๓ โรงแรมแคนทารีโคราช ตำบลในเมือง อำเภอเมืองนครราชสีมา จังหวัดนครราชสีมา	ตรวจสอบรายงานการประชุมเมื่อคราวก่อนและรับรองรายงานการประชุม	รับรองรายงานการประชุมครั้งที่แล้ว (ครั้งที่ ๕/๒๕๖๖) เมื่อวันพุธที่ ๒๐ กันยายน ๒๕๖๖
๒	เรื่อง เพื่อทราบ เรื่อง การบรรยายพิเศษ หัวข้อ “แผนพัฒนาเศรษฐกิจภาคเอกชนระดับภูมิภาค พ.ศ. ๒๕๖๖ - ๒๕๗๐ กลุ่มจังหวัดภาคตะวันออกเฉียงเหนือตอนล่าง ๑” โดย ดร.ณัชอิสร์ ศรีสุขพรชัย ประธานหอการค้ากลุ่มจังหวัดภาคตะวันออกเฉียงเหนือตอนล่าง ๑	แผนพัฒนาเศรษฐกิจภาคเอกชน ประจำปีงบประมาณ พ.ศ. ๒๕๖๖-๒๕๗๐ กลุ่มจังหวัดภาคตะวันออกเฉียงเหนือตอนล่าง ๑ <u>วิสัยทัศน์</u> : ผู้นำทางเศรษฐกิจและอุตสาหกรรม เพื่อคุณภาพชีวิตแห่งเอเชียตะวันออกเฉียงใต้ <u>ภารกิจ</u> : ๑. ส่งเสริมการค้าการลงทุนและท่องเที่ยวในพื้นที่ ๒. แปรรูปสินค้าเกษตรเพื่อเพิ่มมูลค่า ๓. ผลักดันและปรับปรุงโครงสร้างพื้นฐาน เพื่อการพัฒนาเศรษฐกิจพื้นที่ ๔. สนับสนุนให้เกิดการลงทุนเพื่อขับเคลื่อนเศรษฐกิจ BCG ๕. พัฒนาศักยภาพของบุคลากรในพื้นที่ ๖. พัฒนาเมืองสู่ Green city ๗. เชื่อมโยงประเทศเพื่อนบ้าน <u>ภาพรวมด้านเศรษฐกิจกลุ่มจังหวัดภาคตะวันออกเฉียงเหนือตอนล่าง ๑</u> ความท้าทายและโอกาสกลุ่มจังหวัดภาคตะวันออกเฉียงเหนือตอนล่าง ๑ <u>ศักยภาพ</u> ๑. เป็นแหล่งเกษตรสำคัญ เช่น ข้าว มันสำปะหลัง โคเนื้อ ๒. มีมหาวิทยาลัยที่มีคุณภาพ เชี่ยวชาญด้านการเกษตร ปศุสัตว์ การแปรรูป และนวัตกรรม	รับทราบ

ที่	เรื่องที่ประชุม	สรุปสาระสำคัญ (โดยย่อ)	มติที่ประชุม
		<p>๓. เป็นแหล่งผลิตปศุสัตว์อุตสาหกรรมขนาดใหญ่ระดับประเทศ</p> <p>๔. มีการท่องเที่ยวที่หลากหลาย</p> <p>๕. เป็นประตูสู่อีสาน และประเทศเพื่อนบ้าน</p> <p><u>ข้อจำกัด</u></p> <p>๑. ผลผลิตทางการเกษตรยังผ่านเกณฑ์มาตรฐานน้อย</p> <p>๒. ขาดการใช้เทคโนโลยีและนวัตกรรมเพื่อเพิ่มประสิทธิภาพทางการเกษตร</p> <p>๓. ขาดการพัฒนา ทักษะ ความรู้ ของบุคลากรด้านการท่องเที่ยวในรูปแบบวิถีใหม่</p> <p>๔. ประชากรมีความเหลื่อมล้ำด้านรายได้</p> <p><u>โอกาส</u></p> <p>๑. มีโครงการรถไฟความเร็วสูง โครงการรถไฟทางคู่สาย มาบกะเบา-ชุมทางจิระมอเตอร์เวย์สายบางปะอิน - นครราชสีมา ของรัฐบาลในพื้นที่กลุ่มจังหวัด</p> <p>๒. มีความต้องการสินค้าปศุสัตว์จากประเทศเพื่อนบ้านมีปริมาณสูง</p> <p>๓. ความสัมพันธ์ระหว่างประเทศเพื่อนบ้านสามารถเชื่อมโยงการท่องเที่ยว การค้าการลงทุน</p> <p>๔. นโยบายระเบียงเศรษฐกิจพิเศษภาคตะวันออกเฉียงเหนือ (NeEC) จังหวัดนครราชสีมา เชื่อมโยงนครชัยบุรีรัมย์</p> <p><u>ความท้าทาย</u></p> <p>๑. ความผันผวนของราคาสินค้าเกษตร</p> <p>๒. การใช้มาตรการกีดกันทางการค้าที่ไม่ใช่ภาษีของชาติตะวันตก</p> <p>๓. เนื่องจากสถานการณ์การแพร่ระบาดของเชื้อไวรัส COVID-19 ทำให้มีผู้ได้รับผลกระทบ เกิดปัญหาการว่างงาน</p>	
๓	<p>เรื่อง เพื่อทราบ</p> <p>เรื่อง แนวทางการขับเคลื่อนการดำเนินงานของคณะกรรมการร่วมภาครัฐและเอกชนเพื่อแก้ไขปัญหาทางเศรษฐกิจ จังหวัด/กลุ่มจังหวัด ประจำปีงบประมาณ พ.ศ. ๒๕๖</p>	<p>๑. จัดประชุม กรอ.จังหวัด/กลุ่มจังหวัด อย่างสม่ำเสมอ ตามมติคณะรัฐมนตรี เมื่อวันที่ ๑๗ พฤศจิกายน ๒๕๕๘ โดยให้จัดประชุมอย่างน้อย ๒ เดือน/ครั้ง</p>	รับทราบ

ที่	เรื่องที่ประชุม	สรุปสาระสำคัญ (โดยย่อ)	มติที่ประชุม
		<p>๒. กลับกรง/ตรวจสอบ ประเด็นที่หน่วยงานภาครัฐหรือภาคเอกชนได้เสนอขอให้พิจารณาสนับสนุนจากหน่วยงานส่วนกลางว่าประเด็นดังกล่าวอยู่ในแผนปฏิบัติราชการประจำปีของหน่วยงานใด หรือไม่ และมีข้อชัดเจนหรือมีความเป็นไปได้ในการดำเนินการหรือไม่ อย่างไร ก่อนนำเสนอให้ที่ประชุม กรอ.กลุ่มจังหวัด</p> <p>๓. จัดเตรียมข้อมูลเชิงพื้นที่ กรณีขอเสนอขอรับการสนับสนุนที่มีความซับซ้อน ไม่ชัดเจนหรืออยู่ในอำนาจหน้าที่ของหน่วยงานที่เกี่ยวข้องหลายหน่วยงาน กระทรวงมหาดไทยอาจพิจารณาเชิญ จังหวัด/กลุ่มจังหวัด ประชุมหารือเป็นกรณีเฉพาะหรือลงพื้นที่ตรวจสอบข้อเท็จจริงร่วมกับภาคีเครือข่ายในพื้นที่เพื่อเป็นการสนับสนุนการดำเนินงานของ กรอ.จังหวัด/กลุ่มจังหวัด</p> <p>๔. จัดเตรียมข้อโครงการ/แผนงานที่สอดคล้องกับทิศทาง เป้าหมาย และยุทธศาสตร์การพัฒนา จังหวัด/กลุ่มจังหวัด ให้เป็นข้อมูลปัจจุบันและครอบคลุมทุกด้าน เพื่อประกอบการพิจารณาเสนอ นายกรัฐมนตรีอย่างเป็นทางการนอกสถานที่ ซึ่งอาจจะมีกำหนดการประชุมในพื้นที่รวมถึงให้ติดตามข้อสั่งการ/มติรัฐมนตรีจากการประชุม คณะรัฐมนตรีอย่างเป็นทางการนอกสถานที่โดยบรรจุไว้ในวาระการประชุม กรอ.กลุ่มจังหวัด และประสานหน่วยงานรับผิดชอบในพื้นที่(Function) เพื่อรายงานความคืบหน้าต่อที่ประชุม กรอ.กลุ่มจังหวัด</p>	
๔	เรื่อง ปฏิทินการประชุม คณะกรรมการร่วมภาครัฐและเอกชน เพื่อแก้ไขปัญหาทางเศรษฐกิจจังหวัด/กลุ่มจังหวัด ประจำปีงบประมาณ พ.ศ. ๒๕๖๗	โดยที่ประชุมเสนอขอให้มีการสัญจรไปจังหวัดต่างๆ สลับกับการประชุมออนไลน์	รับทราบ
๕	เรื่อง อื่นๆ	การประชุมสัมพันธการกิจกรรมต่างๆ เพื่อส่งเสริมและกระตุ้นเศรษฐกิจของกลุ่มจังหวัดภาคตะวันออกเฉียงเหนือตอนล่าง ๑	รับทราบ

หมายเหตุ : ๑. ให้จังหวัด/กลุ่มจังหวัด รายงานตามแบบ กรอ. ๑ ภายหลังจากประชุม กรอ.จังหวัด/กลุ่มจังหวัด ทุกเดือน

๒. ให้จัดทำแบบรายงานสรุปสาระสำคัญการประชุมฯ ส่งไปยังกระทรวงมหาดไทย ทาง E-mail : jpp_๙๙๙๙@yahoo.co.th อีกทางหนึ่งด้วย โดยจัดทำใน Microsoft Word ใช้รูปแบบตัวพิมพ์ไทยสารบรรณ (Th sarabun PSK) ขนาด ๑๖ พอยท์