

รายงานการประชุมคณะกรรมการร่วมภาครัฐและเอกชนเพื่อแก้ไขปัญหาทางเศรษฐกิจ (กรอ.)  
 กลุ่มจังหวัดภาคตะวันออกเฉียงเหนือตอนล่าง ๑  
 ครั้งที่ ๓/๒๕๖๖

ในวันจันทร์ที่ ๓ กรกฎาคม ๒๕๖๖ เวลา ๑๓.๓๐ น. เป็นต้นไป  
 ณ ห้องประชุมหลวงพ่อคุณ ปรีสุทโธ ชั้น ๓ ศาลากลางจังหวัดนครราชสีมา

\*\*\*\*\*

**กรรมการผู้เข้าร่วมประชุม**

**จังหวัดนครราชสีมา**

- |                                  |  |
|----------------------------------|--|
| ๑. นายภูมิสิทธิ์ วังคีรี         | แทน ผู้ว่าราชการจังหวัดนครราชสีมา/หัวหน้ากลุ่มจังหวัดภาคตะวันออกเฉียงเหนือตอนล่าง ๑ (ประธาน) |
| ๒. นางกรรณา ลืออดุลย์            | แทน รองผู้ว่าราชการจังหวัดนครราชสีมา   |
| ๓. นายสุรพันธ์ ศิลปสุวรรณ        | หัวหน้าสำนักงานจังหวัดนครราชสีมา   |
| ๔. นางรวิภา ไชยสิทธิ์            | แทน เกษตรจังหวัดนครราชสีมา   |
| ๕. นายศารุมภ์ โหม่งสูงเนิน       | พาณิชย์จังหวัดนครราชสีมา   |
| ๖. นางรินทร์รัตน์ ชัยริมทาน      | แทน อุตสาหกรรมจังหวัดนครราชสีมา  |
| ๗. นางชุตติกาญจน์ วงเบญจรัตน์    | แทน นายองค์การบริหารส่วนจังหวัดนครราชสีมา  |
| ๘. นายพงษ์เทพ มาลาชาสิงห์        | ผู้ทรงคุณวุฒิ  |
| ๙. นายสุดที่รัก พันธุ์สายเชื้อ   | ประธานหอการค้าจังหวัดนครราชสีมา  |
| ๑๐. นางธิดารัตน์ รอดอนันต์       | ประธานสภาอุตสาหกรรมจังหวัดนครราชสีมา   |
| ๑๑. นายไพสิทธิ์ ปิติทรงสวัสดิ์   | ประธานสภาอุตสาหกรรมกลุ่มจังหวัดภาคตะวันออกเฉียงเหนือตอนล่าง ๑                                |
| ๑๒. ดร.วัชรีย์ ปรัชญานุสรณ์      | ประธานสภาอุตสาหกรรมท่องเที่ยวกลุ่มจังหวัดภาคตะวันออกเฉียงเหนือตอนล่าง ๑                      |
| ๑๓. นายจีรวัฒน์ ศิริวิกุล        | เลขาธิการหอการค้า กลุ่มจังหวัดภาคตะวันออกเฉียงเหนือตอนล่าง ๑                                 |
| ๑๔. นางสาวอิสริยา เคียงวิมลรัตน์ | แทน ผู้อำนวยการกลุ่มงานบริหารยุทธศาสตร์กลุ่มจังหวัดภาคตะวันออกเฉียงเหนือตอนล่าง ๑            |

**จังหวัดชัยภูมิ**

- |                                  |  |
|----------------------------------|--|
| ๑๕. นายถวัลย์ เพชรสุข            | แทน ผู้ว่าราชการจังหวัดชัยภูมิ   |
| ๑๖. นายนพรัตน์ แก้วสิงห์         | แทน หัวหน้าสำนักงานจังหวัดชัยภูมิ  |
| ๑๗. นายกองพันธ์ ยศกิจ            | แทน เกษตรจังหวัดชัยภูมิ  |
| ๑๘. นางศิวาพร เรย์โนลด์ส         | แทน พาณิชย์จังหวัดชัยภูมิ  |
| ๑๙. นางสาวจิตาภา นิลไธสง         | แทน อุตสาหกรรมจังหวัดชัยภูมิ   |
| ๒๐. นางสาวนพพรช สุกุลอนันท์      | แทน นายองค์การบริหารส่วนจังหวัดชัยภูมิ   |
| ๒๑. นางสาว ปทิตตา โชคสุวัฒน์สกุล | ประธานหอการค้าจังหวัดชัยภูมิ   |
| ๒๒. นายรัฐการ ต่านกุล            | ประธานสภาอุตสาหกรรมจังหวัดชัยภูมิ  |
| ๒๓. นายวรวุฒิ วรรณแสง            | ประธานสภาอุตสาหกรรมท่องเที่ยวจังหวัดชัยภูมิ/<br>เลขาธิการเขตพื้นที่สภาอุตสาหกรรมท่องเที่ยวกลุ่มจังหวัดภาคตะวันออกเฉียงเหนือตอนล่าง ๑ |

**จังหวัดบุรีรัมย์**

๒๔. นายสิงห์ชัย ผ่องบุรุษ	แทน ผู้ว่าราชการจังหวัดบุรีรัมย์
๒๕. นายวินัย ปรากฏมาก	แทน หัวหน้าสำนักงานจังหวัดบุรีรัมย์
๒๖. นางสาวนิกร สมมุ่ง	แทน เกษตรจังหวัดบุรีรัมย์
๒๗. นายสุทัศนศักดิ์ พรหมบุตร	พาณิชย์จังหวัดบุรีรัมย์
๒๘. นางสาววาสนา จุฑาจันทร์	อุตสาหกรรมจังหวัดบุรีรัมย์
๒๙. นายไพบูลย์ รองสูงเนิน	แทน นายกองค้การบริหารส่วนจังหวัดบุรีรัมย์
๓๐. นางสิริกร ตระหนักยศ	ประธานหอการค้าจังหวัดบุรีรัมย์
๓๑. นายธนภัทร ตระหนักยศ	สภาอุตสาหกรรมจังหวัดบุรีรัมย์
๓๒. นายฉัตรชัยพัฒน์ สารรัมย์	ประธานสภาอุตสาหกรรมท่องเที่ยวจังหวัดบุรีรัมย์
๓๓. ดร.ณัฏฐิ์ ศรีสุขพรชัย	ประธานหอการค้ากลุ่มจังหวัดภาคตะวันออกเฉียงเหนือตอนล่าง ๑

**จังหวัดสุรินทร์**

๓๔. นายพิจิตร บุญทัน	แทน ผู้ว่าราชการจังหวัดสุรินทร์
๓๕. นางสาวสุปราณี มหาพัฒน์ไทย	แทน หัวหน้าสำนักงานจังหวัดสุรินทร์
๓๖. นางสาวชาลินี สมถวิล	แทน เกษตรจังหวัดสุรินทร์
๓๗. นางพิรุณวรรณ จงใจภักดี	แทน พาณิชย์จังหวัดสุรินทร์
๓๘. นางสาวฉัตรระวี ภาสโตรจน์	แทน พัฒนาการจังหวัดสุรินทร์
๓๙. นางสาวปภาณิน ทูลเกียรติวัฒนา	แทน นายกองค้การบริหารส่วนจังหวัดสุรินทร์
๔๐. นายวีรศักดิ์ พิษณุวงษ์	ประธานหอการค้าจังหวัดสุรินทร์
๔๑. นายชัยวัฒน์ วงศ์อารีย์สันติ	ประธานสภาอุตสาหกรรมจังหวัดสุรินทร์
๔๒. นายเสริมศักดิ์ ชาโซลี	ประธานสภาอุตสาหกรรมท่องเที่ยวจังหวัดสุรินทร์

**ที่ปรึกษา**

๔๓. นายมนตรี ดีมานพ	แทน ผู้อำนวยการสำนักงานการพัฒนาเศรษฐกิจและสังคมภาคตะวันออกเฉียงเหนือ (ที่ปรึกษา)
---------------------	--

**กรรมการผู้ไม่มาประชุม****รายชื่อคณะกรรมการที่ไม่ร่วมเข้าประชุม**

๑. ประธานเขตพื้นที่สภาอุตสาหกรรมการท่องเที่ยวแห่งประเทศไทยภาคตะวันออกเฉียงเหนือ (ที่ปรึกษา)
๒. ประธานคณะกรรมการการพัฒนาเศรษฐกิจพื้นที่ ภาคตะวันออกเฉียงเหนือ หอการค้าไทย (ที่ปรึกษา)
๓. ประธานสภาอุตสาหกรรมภาคตะวันออกเฉียงเหนือ (ที่ปรึกษา)
๔. ประธานเขตพื้นที่สภาอุตสาหกรรมการท่องเที่ยวแห่งประเทศไทย ภาคตะวันออกเฉียงเหนือ (ที่ปรึกษา)
๕. ดร.สุดาใจ โล่ห์วนิชชัย ผู้ทรงคุณวุฒิ

**ผู้เข้าร่วมประชุม**

๑. นายพรชัย พัฒนาพงษ์สถิตย์ นักวิเคราะห์นโยบายและแผนชำนาญการพิเศษ  
สำนักงานนโยบายและแผนการขนส่งและจราจร (สนข.)
๒. นายธราดล บุญเพิ่ม นักวิเคราะห์นโยบายและแผนปฏิบัติการ  
สำนักงานนโยบายและแผนการขนส่งและจราจร (สนข.)

๓. นางสาวปริญญา พรหมพูล	วิศวกรกำกับการกองมาตรฐานวิศวกรรมโยธา การรถไฟแห่งประเทศไทย
๔. ดร.ณัฐวัฒน์ วงษ์ขวลิติกุล	รองประธานหอการค้าจังหวัดนครราชสีมา
๕. นายอัฐพล สัมพันธ์วงศ์	รองประธานหอการค้าจังหวัดนครราชสีมา
๖. นายมงคลศิลป์ ลีนะกะนิษฐ์	รองประธานสภาอุตสาหกรรมท่องเที่ยวจังหวัดนครราชสีมา
๗. นายณรงชนนัฐ ดีปุ	ผู้อำนวยการกลุ่มงานยุทธศาสตร์และข้อมูลเพื่อการพัฒนาจังหวัด สำนักงานจังหวัดนครราชสีมา
๘. นายวรเจตน์ ชัยวิรัตน์	กรรมการหอการค้าจังหวัดชัยภูมิ
๙. นายสิทธิพล สุทธิศักดิ์ภักดี	ที่ปรึกษา หอการค้าจังหวัดชัยภูมิ
๑๐. นายธนากร รวิยะวงศ์	นักวิเคราะห์นโยบายและแผนชำนาญการ
๑๑. นางสาวสุภิญญา อิมพิมพ์	ผู้ช่วยนักวิเคราะห์นโยบายและแผน สำนักงานจังหวัดชัยภูมิ
๑๒. นางสาวอภัยารักษ์ ดอนชัย	นักวิเคราะห์นโยบายและแผนชำนาญการ สำนักงานจังหวัดบุรีรัมย์
๑๓. นางจุฑามาศ กิมาอะหะ	เจ้าหน้าที่หอการค้าจังหวัดสุรินทร์
๑๔. นายวีระพงษ์ สว่างศิริทิพย์	ผู้อำนวยการกลุ่มงานยุทธศาสตร์และข้อมูล สำนักงานจังหวัดสุรินทร์
๑๕. นางสาวนริศา ทวีชัย	นักวิเคราะห์นโยบายและแผนปฏิบัติการ สำนักงานจังหวัดสุรินทร์
๑๖. นางสาวศรียา มีทอง	พนักงานจ้างเหมาบริการ สำนักงานจังหวัดสุรินทร์
๑๗. นางสาวอรุณี ชาญหัด	เจ้าหน้าที่วิเคราะห์นโยบายและแผน กลุ่มจังหวัดภาคตะวันออกเฉียงเหนือตอนล่าง ๑
๑๘. นางสาวโชติรส มีอำนาจ	นักวิชาการเงินและบัญชีชำนาญการ กลุ่มจังหวัดภาคตะวันออกเฉียงเหนือตอนล่าง ๑
๑๙. นางสาวทองคำ รักวงษ์	เจ้าหน้าที่วิเคราะห์นโยบายและแผน กลุ่มจังหวัดภาคตะวันออกเฉียงเหนือตอนล่าง ๑
๒๐. นางสาวณัฐวรรณ ดีเจริญ	เจ้าหน้าที่วิเคราะห์นโยบายและแผน กลุ่มจังหวัดภาคตะวันออกเฉียงเหนือตอนล่าง ๑
๒๑. นายธนวัฒน์ หยิบกระโทก	เจ้าหน้าที่วิเคราะห์นโยบายและแผน กลุ่มจังหวัดภาคตะวันออกเฉียงเหนือตอนล่าง ๑

### ระเบียบวาระที่ ๑

ประธาน

### เรื่อง ประธานแจ้งที่ประชุมทราบ

วันนี้เป็นการประชุมคณะกรรมการร่วมภาครัฐและเอกชนเพื่อพัฒนาและแก้ไขปัญหาทางเศรษฐกิจ (กรอ.) กลุ่มจังหวัดภาคตะวันออกเฉียงเหนือตอนล่าง ๑ ครั้งที่ ๒/๒๕๖๖ นายสยาม ศิริมงคล ผู้ว่าราชการจังหวัดนครราชสีมา/หัวหน้ากลุ่มจังหวัดภาคตะวันออกเฉียงเหนือตอนล่าง ๑ ติดตามกิจการสำคัญ ไม่สามารถมาเป็นประธานในการประชุมครั้งนี้ได้ จึงได้มอบหมายกระผมนายภูมิสิทธิ์ วังคีรี รองผู้ว่าราชการจังหวัดนครราชสีมา เป็นประธานในที่ประชุม

มติที่ประชุม

รับทราบ

ระเบียบวาระที่ ๒

เรื่อง รับรองรายงานการประชุมครั้งที่แล้ว (ครั้งที่ ๒/๒๕๖๖) เมื่อวันพฤหัสบดีที่ ๒๐ เมษายน ๒๕๖๖ ณ ห้องประชุมหลวงพ่อกุณ ปริสุทโธ ชั้น ๓ ศาลากลางจังหวัดนครราชสีมา ตำบลในเมือง อำเภอเมืองนครราชสีมา จังหวัดนครราชสีมา

นางกรรณา ลีออกุลย์

๑. รับรองรายงานการประชุมครั้งที่แล้ว (ครั้งที่ ๑/๒๕๖๖) เมื่อวันพุธที่ ๘

ฝ่ายเลขานุการ ฯ

กุมภาพันธ์ ๒๕๖๖ ณ ห้องประชุมท้าวสุรนารีชั้น ๑ ศาลากลางจังหวัดนครราชสีมา ตำบลในเมือง อำเภอเมืองนครราชสีมา จังหวัดนครราชสีมา



๒. รับทราบ คำสั่งแต่งตั้ง สภาอุตสาหกรรมท่องเที่ยวแห่งประเทศไทย ที่ สทท.๐๔๕/๒๕๖๖ เรื่อง การแต่งตั้งประธานกลุ่มจังหวัดในการร่วมภาครัฐและเอกชนเพื่อแก้ไขปัญหาทางเศรษฐกิจ (กรอ.กลุ่มจังหวัด) เป็น ดร.วัชร ปรัชญานุสรณ์ มาดำรงตำแหน่งประธานสภาอุตสาหกรรมท่องเที่ยวกลุ่มจังหวัดภาคตะวันออกเฉียงเหนือตอนล่าง ๑

๓. รับทราบ การรับฟังการบรรยายกิจกรรมการแลกเปลี่ยนเรียนรู้ เพื่อกระตุ้นแนวความคิดการพัฒนาด้านเศรษฐกิจ จำนวน ๓ หัวข้อ ดังนี้

๓.๑ กลุ่มจังหวัดนครชัยบุรีรินทร์กับการท่องเที่ยวมิติใหม่ โดย นางภาวณา ประจิตต์ ผู้อำนวยการการท่องเที่ยวแห่งประเทศไทย (ททท.) สำนักงาน นครราชสีมา

๓.๒ ทิศทางการพัฒนาอุตสาหกรรมกลุ่มจังหวัด นครชัยบุรีรินทร์ โดยนายพุทธิกรณ์ วิชัยดิษฐ อุตสาหกรรมจังหวัดนครราชสีมา

๓.๓ การรับฟังการบรรยายกิจกรรมการแลกเปลี่ยนเรียนรู้ เพื่อกระตุ้นแนวความคิดการพัฒนาด้านเศรษฐกิจ หัวข้อ การค้ายุคหลังโควิดกับ ทิศทางการพัฒนาด้านการค้ากลุ่มจังหวัดนครชัยบุรีรินทร์ โดย พาณิश्यจังหวัด นครราชสีมา

๓.๔ นวัตกรรมเพื่อการเกษตรลดต้นทุน เพิ่มผลผลิต เป็นมิตรกับ สิ่งแวดล้อม โดย อาจารย์ถวิล สุวรรณมณี นายกสมาคมสื่อมวลชนเกษตรแห่งประเทศไทย บรรณาธิการข่าวอาวุโส สถานีวิทยุโทรทัศน์มหาวิทยาลัยเกษตรศาสตร์

มติที่ประชุม

รับรองรายงานการประชุมครั้งที่แล้ว (ครั้งที่ ๒/๒๕๖๖) เมื่อวันพฤหัสบดีที่ ๒๐ เมษายน ๒๕๖๖ ณ ห้องประชุมหลวงพ่อกุณ ปริสุทโธ ชั้น ๓ ศาลากลางจังหวัดนครราชสีมา ตำบลในเมือง อำเภอเมืองนครราชสีมา จังหวัดนครราชสีมา

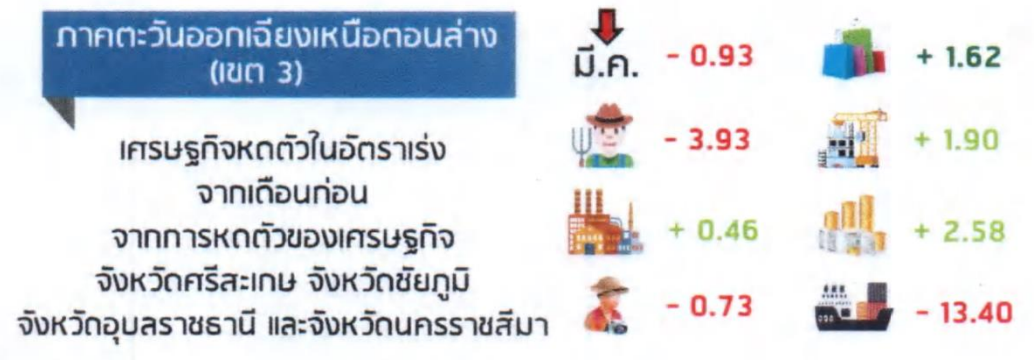
ระเบียบวาระที่ ๓

เรื่อง เพื่อทราบ

๓.๑ รายงานสถานการณ์ทางเศรษฐกิจของกลุ่มจังหวัดภาคตะวันออกเฉียงเหนือตอนล่าง ๑ โดย คลังเขต ๓ นครราชสีมา

นางสาวอิสริยา เคียงวิมลรัตน์ รายงานสถานะการณ์เศรษฐกิจภูมิภาค ประจำเดือนมีนาคม ๒๕๖๖  
 ผู้แทน กลุ่มจังหวัด ฯ เศรษฐกิจภูมิภาค ประจำเดือนมีนาคม ๒๕๖๖

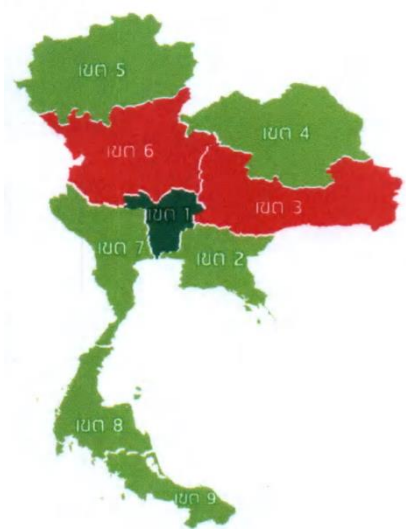
เศรษฐกิจภูมิภาคโดยรวมขยายตัวเมื่อเทียบกับเดือนเดียวกันของปีก่อน และขยายตัวในอัตราชะลอลงจากเดือนก่อน โดยเศรษฐกิจเกือบทุกภูมิภาคขยายตัว ยกเว้น ภาคตะวันออกเฉียงเหนือตอนล่าง และภาคเหนือตอนล่างที่หดตัว สะท้อนจากภาคเกษตรกรรม รายได้เกษตรกร ภาคอุตสาหกรรม ภาคบริการ การบริโภค ภาคเอกชน และการใช้จ่ายภาครัฐขยายตัวในอัตราชะลอลง การลงทุนภาคเอกชน และการค้าชายแดนหดตัวในอัตราเร่ง ด้านเสถียรภาพโดยรวม อัตราเงินเพื่อขยายตัวในอัตราชะลอลง สำหรับการจ้างงานขยายตัวในอัตราเร่ง



ภาพรวม เศรษฐกิจภูมิภาคโดยรวมขยายตัวเมื่อเทียบกับเดือนเดียวกันของปีก่อน และขยายตัวในอัตราชะลอลงจากเดือนก่อน โดยเศรษฐกิจภูมิภาคขยายตัว ยกเว้น ภาคตะวันออกเฉียงเหนือตอนล่าง และภาคเหนือตอนล่างที่หดตัว

**ด้านอุปทาน** ภาคเกษตรกรรม และรายได้เกษตรกรขยายตัวในอัตราชะลอลงจากเดือนก่อน ตามการขยายตัวของปริมาณผลผลิตการเกษตรที่สำคัญ ได้แก่ ข้าว ข้าวโพดเลี้ยงสัตว์ อ้อย สุกّر และโคเนื้อ สำหรับสินค้าเกษตรที่ปรับราคาเพิ่มขึ้นจากเดือนก่อน ได้แก่ มันสำปะหลัง ปาล์มน้ำมัน และยางพารา โดยมันสำปะหลัง เนื่องจากเกิดโรคระบาดในมันสำปะหลังออกสู่ตลาดลดลง ขณะที่ความต้องการใช้มันสำปะหลัง ทั้งในประเทศและต่างประเทศมีเพิ่มขึ้นอย่างต่อเนื่อง ส่งผลให้ราคา มันสำปะหลังปรับเพิ่มขึ้น ส่วนปาล์มน้ำมันได้รับปัจจัยสนับสนุนสำคัญ ๒ ประการ คือ ๑) ความต้องการน้ำมันปาล์มในตลาดโลกเพิ่มสูงขึ้น และ ๒) ประเทศผู้ผลิตปาล์มน้ำมันหลักของโลกชะลอการส่งออก ได้แก่ ประเทศอินโดนีเซีย และประเทศมาเลเซีย ส่งผลให้ประเทศไทยสามารถส่งออกน้ำมันปาล์มไปยังตลาดโลกได้เพิ่มมากขึ้น ทำให้ราคาปาล์มน้ำมันที่เกษตรกรขายได้ปรับสูงขึ้น สำหรับยางพาราเกิด

ดัชนีเศรษฐกิจจำแนกตามภูมิภาค



โรคระบาดใบร่วงในยางพารารวมทั้งยางพาราอยู่ในช่วงผลัดใบทำให้เกษตรกรไม่สามารถกรีดยางพาราเพื่อจำหน่ายได้ ส่งผลให้ราคายางพาราปรับสูงขึ้น ขณะที่สินค้าเกษตรที่ปรับราคาลดลงจากเดือนก่อน ได้แก่ ข้าวโพดเลี้ยงสัตว์ สุกกร และโคเนื้อ โดยข้าวโพดเลี้ยงสัตว์เนื่องจากผลผลิตเริ่มทยอยออกสู่ตลาดในช่วงกลางเดือนมีนาคมทำให้ปริมาณข้าวโพดเลี้ยงสัตว์ในประเทศมีมากขึ้น ส่งผลให้ราคาข้าวโพดเลี้ยงสัตว์ปรับลดลง ส่วนสุกกรได้รับปัจจัยกดดันสำคัญ ๒ ประการ คือ ๑) การลักลอบนำเข้าเนื้อสุกกรของประเทศเพื่อนบ้านที่จำหน่ายในราคาที่ถูกลงกว่าในประเทศไทย และ ๒) การส่งเสริมการขายของห้างค้าส่งและค้าปลีกรายใหญ่ โดยมีการจำหน่ายหมูเนื้อแดงและส่วนในราคาถูกลงกว่าผู้ค้าเชิงตลาดสดทั่วไป ส่งผลให้ราคาสุกกรปรับลดลงเกิดความผันผวนไม่เป็นไปตามกลไกตลาด ส่วนโคเนื้อจากปัจจัยการส่งออกโคเนื้อไปยังประเทศจีน และประเทศเวียดนามที่ตรวจพบสารเร่งเนื้อแดงทำให้มีการสั่งระงับการนำเข้าโคเนื้อจากประเทศไทยจนกว่าประเทศไทยจะดำเนินการแก้ไขตามข้อเรียกร้องให้แล้วเสร็จ ประกอบกับการลักลอบนำเข้าโคเนื้อที่มีชีวิตจากประเทศเพื่อนบ้านทำให้โคเนื้อในตลาดมีมากขึ้น ส่งผลให้ราคาโคเนื้อที่เกษตรกรขายได้ปรับลดลง สำหรับภาคอุตสาหกรรมขยายตัวในอัตราชะลอตัวจากเดือนก่อนตามการขยายตัวของปริมาณการใช้ไฟฟ้าในภาคอุตสาหกรรม จำนวนทุนจดทะเบียนโรงงานอุตสาหกรรมใหม่ และจำนวนโรงงานในภาคอุตสาหกรรมการผลิตสะสม ภาคบริการขยายตัวในอัตราชะลอตัวจากเดือนก่อนตามการขยายตัวของจำนวนยอดขาย การค้าส่ง – ค้าปลีก จำนวนนักท่องเที่ยวภายในจังหวัด และจำนวนภาษีมูลค่าเพิ่มหมวดโรงแรมและภัตตาคาร สำหรับจำนวนนักท่องเที่ยวต่างประเทศขยายตัวตามการฟื้นตัวของนักท่องเที่ยวประเทศจีนเป็นสำคัญ ทั้งนี้ จำนวนนักท่องเที่ยวในบางสัญชาติหดตัว โดยเฉพาะนักท่องเที่ยวภูมิภาคตะวันออกกลางเนื่องจากเป็นช่วงเทศกาลถือศีลอด (รอมฎอน)

**ด้านอุปสงค์** การบริโภคภาคเอกชนขยายตัวในอัตราชะลอตัวจากเดือนก่อนตามการขยายตัวของจำนวนรถยนต์นั่งส่วนบุคคลและจำนวนรถจักรยานยนต์ที่จดทะเบียนใหม่ ทั้งนี้ ปัจจัยสนับสนุนกำลังซื้อภาคครัวเรือนปรับตัวดีขึ้นอย่างต่อเนื่อง ทั้งจากการจ้างงาน และความเชื่อมั่นของผู้บริโภค การลงทุนภาคเอกชนหดตัวในอัตราเร่งจากเดือนก่อน สะท้อนจากการลดลงของจำนวนรถยนต์เพื่อการพาณิชย์ที่จดทะเบียนใหม่และจำนวนพื้นที่ที่ได้รับอนุญาตให้ก่อสร้าง โดยเฉพาะการก่อสร้างที่อยู่อาศัย และการก่อสร้างอาคารพาณิชย์ ขณะที่ยอดจำหน่ายวัสดุก่อสร้างปรับเพิ่มขึ้นการใช้จ่ายภาครัฐขยายตัวในอัตราชะลอตัวจากเดือนก่อนตามการขยายตัวของการเบิกจ่ายรายจ่ายประจำและรายจ่ายลงทุน สำหรับการค้าขายแดนหดตัวในอัตราเร่งจากเดือนก่อน สะท้อนจากการลดลงของมูลค่าการนำเข้า – ส่งออกสินค้าไปยังประเทศคู่ค้า ได้แก่ รถยนต์ น้ำมันดีเซล น้ำมันสำเร็จรูปอื่น ๑ เครื่องคอมพิวเตอร์และอุปกรณ์ และน้ำยาซักผ้า ด้านเสถียรภาพ อัตราเงินเฟ้อขยายตัวตามหมวดอาหารสดและหมวดพลังงาน สำหรับตลาดแรงงาน ฟื้นตัวตามภาวะเศรษฐกิจ สะท้อนจากจำนวนผู้ประกันตนในระบบประกันสังคมที่ยังอยู่ในระดับใกล้เคียงในช่วงก่อนการแพร่ระบาดของโรคติดเชื้อไวรัสโคโรนา ๒๐๑๙ (Covid - ๑๙)

ตารางสถานการณ์เศรษฐกิจการคลังภูมิภาค ประจำเดือนมีนาคม 2566

ภาค	หน่วย	ภาคกลาง	ภาคตะวันออก	ภาคตะวันออกเฉียงเหนือตอนล่าง	ภาคตะวันออกเฉียงเหนือตอนบน	ภาคเหนือตอนบน	ภาคเหนือตอนล่าง	ภาคตะวันตก	ภาคใต้ตอนบน	ภาคใต้ตอนล่าง	รวมทุกภูมิภาค
ดัชนีเศรษฐกิจโดยรวม	%yoy	↑ 4.37	↑ 10.73	↓ -0.93	↑ 1.57	↑ 9.49	↓ -17.89	↑ 3.19	↑ 25.71	↑ 2.33	↑ 6.25
ดัชนีผลผลิตภาคเกษตร (APO)	%yoy	↑ 11.54	↑ 82.27	↓ -3.93	↓ -5.84	↓ -11.14	↓ -51.77	↓ -15.79	↓ -0.75	↑ 0.96	↑ 1.72
ดัชนีผลผลิตภาคอุตสาหกรรม (IPI)	%yoy	↓ -2.45	↑ 2.72	↑ 0.46	↓ -6.42	↑ 0.32	↓ -1.98	↓ -2.11	↑ 8.42	↑ 4.35	↑ 0.57
ดัชนีผลผลิตภาคบริการ (SI)	%yoy	↑ 9.45	↑ 24.63	↓ -0.73	↑ 5.84	↑ 11.29	↑ 19.15	↑ 7.35	↑ 65.61	↑ 17.63	↑ 17.49
ดัชนีการบริโภคภาคเอกชน (CP Index)	%yoy	↑ 5.10	↓ -4.24	↑ 1.62	↑ 0.07	↑ 5.97	↓ -0.76	↑ 3.15	↑ 25.59	↓ -0.81	↑ 2.28
ดัชนีการลงทุนภาคเอกชน (IP Index)	%yoy	↓ -7.41	↑ 4.73	↑ 1.90	↓ -3.11	↓ -1.63	↓ -6.00	↓ -7.07	↓ -5.12	↓ -0.32	↓ -1.50
ดัชนีการใช้จ่ายภาครัฐ (G Index)	%yoy	↑ 15.95	↑ 2.29	↑ 2.58	↑ 3.12	↓ -5.53	↑ 28.84	↑ 19.29	↑ 25.50	↓ -2.28	↑ 8.13
ดัชนีมูลค่าการส่งออกนำเข้า (XM Index)	%yoy		↓ -7.42	↓ -13.40	↑ 17.50	↑ 40.34	↓ -81.93	↑ 18.57	↓ -20.29	↓ -8.15	↓ -4.09
ดัชนีรายได้เกษตรกร (Farm Income Index)	%yoy	↑ 18.35	↑ 84.47	↑ 8.72	↑ 4.95	↑ 0.98	↓ -48.35	↓ -10.32	↓ -22.05	↓ -23.88	↑ 1.81
อัตราเงินเฟ้อ (Inflation Rate)	%yoy	↑ 2.87	↑ 2.32	↑ 3.14	↑ 2.47	↑ 2.96	↑ 6.54	↑ 2.51	↑ 2.88	↑ 1.79	↑ 2.82
การจ้างงาน (Employment)	คน	↔ 4,070,795	↑ 5,288,655	↑ 4,653,256	↑ 4,694,696	↑ 3,108,681	↑ 3,196,337	↔ 3,682,414	↔ 2,692,076	↑ 2,662,732	↑ 34,049,642
	%yoy	↔ 0.74	↑ 3.19	↓ 0.28	↑ 4.93	↑ 3.80	↑ 0.60	↔ 1.56	↔ 5.71	↓ -0.19	↑ 2.27
		↑	↑	↓	↓	↓	↓	↔	↔	↔	↔
		ขยายตัวในอัตราเร่ง		ขยายตัวในอัตราชะลอ		หดตัวในอัตราชะลอ		หดตัวในอัตราเร่ง		ทรงตัว	

มติที่ประชุม

รับทราบ การรายงานสถานการณ์ทางเศรษฐกิจของกลุ่มจังหวัดภาคตะวันออกเฉียงเหนือตอนล่าง ๑ จาก คลังเขต ๓ นครราชสีมา

๓.๒ แจ้งรายชื่อประธานหอการค้าภาค เลขาธิการหอการค้าภาค (๕ ภาค) และประธานหอการค้ากลุ่มจังหวัด ๑๘ กลุ่มจังหวัด หอการค้าไทย ประจำปี ๒๕๖๖ - ๒๕๖๗ (ตามหนังสือกระทรวงมหาดไทย ด่วนที่สุด ที่ มท ๐๒๑๒.๓/ว๔๘๗๒ ลงวันที่ ๒ มิถุนายน ๒๕๖๖)

นางสาวอิสริยา ศิยังวิมลรัตน์  
ผู้แทนกลุ่มจังหวัดฯ

กระทรวงมหาดไทย แจ้งรายชื่อประธานหอการค้าภาค เลขาธิการหอการค้าภาค (๕ ภาค) และประธานหอการค้ากลุ่มจังหวัด ๑๘ กลุ่มจังหวัด หอการค้าไทย ประจำปี ๒๕๖๖ - ๒๕๖๗ เพื่อทำหน้าที่ในการประสานเชื่อมโยงและขับเคลื่อนการพัฒนาเศรษฐกิจในภูมิภาคและเพิ่มขีดความสามารถในการแข่งขันของภาคธุรกิจ ภายใต้กลไกความร่วมมือระหว่างภาครัฐและเอกชน ทั้งในระดับภาคกลุ่มจังหวัดและจังหวัด โดยกลุ่มจังหวัดภาคตะวันออกเฉียงเหนือตอนล่าง ๑ คือ ดร.ณัชชิสร์ ศรีสุขพรชัย มาดำรงตำแหน่ง ประธานหอการค้ากลุ่มจังหวัดภาคตะวันออกเฉียงเหนือตอนล่าง ๑ ตามประกาศหอการค้าไทยและสภาหอการค้าแห่งประเทศไทย ที่ ๐๓๗/๒๕๖๖ ประกาศ ณ วันที่ ๒๘ เมษายน ๒๕๖๖

มติที่ประชุม

รับทราบ การแจ้งรายชื่อประธานหอการค้าภาค เลขาธิการหอการค้าภาค (๕ ภาค) และประธานหอการค้ากลุ่มจังหวัด ๑๘ กลุ่มจังหวัด หอการค้าไทย ประจำปี ๒๕๖๖ - ๒๕๖๗ ดร.ณัชชิสร์ ศรีสุขพรชัย มาดำรงตำแหน่ง ประธานหอการค้ากลุ่มจังหวัดภาคตะวันออกเฉียงเหนือตอนล่าง ๑

๓.๓ การประชุมวิพากษ์แผนพัฒนาเศรษฐกิจภาคเอกชนระดับภูมิภาค พ.ศ. ๒๕๖๖ - ๒๕๗๐ ระยะที่ ๒ กลุ่มจังหวัดภาคตะวันออกเฉียงเหนือตอนล่าง ๑

นางสาวอิสริยา ศิยังวิมลรัตน์  
ผู้แทนกลุ่มจังหวัดฯ

กลุ่มจังหวัดภาคตะวันออกเฉียงเหนือตอนล่าง ๑ ได้รับแจ้งจาก คณะกรรมการร่วมภาคเอกชน ๓ สถาบันกลุ่มจังหวัดภาคตะวันออกเฉียงเหนือตอนล่าง ๑ แจ้งเชิญประธานคณะกรรมการร่วมภาครัฐและเอกชนเพื่อแก้ไขปัญหาทางเศรษฐกิจ กลุ่มจังหวัดภาคตะวันออกเฉียงเหนือตอนล่าง ๑ และคณะกรรมการกรอ. กลุ่มจังหวัดฯ เข้าร่วมประชุมวิพากษ์แผนพัฒนาเศรษฐกิจภาคเอกชนระดับภูมิภาค พ.ศ. ๒๕๖๖-๒๕๗๐ ระยะที่ ๒ ในวันพุธที่ ๑๒ กรกฎาคม ๒๕๖๖ เวลา ๑๓.๐๐ - ๑๖.๓๐ น. ผ่านระบบ ZOOM

หรือสามารถประชุมผ่านระบบออนไลน์โดยเข้าที่ลิงค์การประชุม  
<https://zoom.us/j/๙๒๓๒๙๑๖๘๘๙๔?pwd=UFV๕clVoRGpMWHRSUOpyTE๐๓UIY๕UTO๙> และส่งแบบตอบรับการประชุมกลับไปยัง เลขาธิการ กกร.กลุ่ม  
 จังหวัดภาคตะวันออกเฉียงเหนือตอนล่าง ๑ ผู้ประสานคือ นายวิชาญ พจนพงษ์  
 ผู้จัดการสาขา บมจ.ธนาคารกรุงเทพ สาขาบุรีรัมย์ โทรศัพท์ ๐๘๖-๗๘๒-๙๕๕๔ ,  
 ๐๘๖-๒๕๕-๗๐๖๘ E-Mail : Wichan.Photchanaphong@Bangkokbank.com



ประธาน

ขอเชิญกรรมการทุกท่านเข้าร่วมประชุมวิพากษ์แผนพัฒนาเศรษฐกิจ  
 ภาคเอกชนระดับภูมิภาค พ.ศ. ๒๕๖๖ – ๒๕๗๐ ระยะที่ ๒ กลุ่มจังหวัด  
 ภาคตะวันออกเฉียงเหนือตอนล่าง ๑ ผ่านระบบออนไลน์ ในวันพุธที่ ๑๒ กรกฎาคม  
 ๒๕๖๖ เวลา ๑๓.๐๐ – ๑๖.๓๐ น.

มติที่ประชุม

รับทราบ การประชาสัมพันธ์เข้าร่วมประชุมวิพากษ์แผนพัฒนาเศรษฐกิจ  
 ภาคเอกชนระดับภูมิภาค พ.ศ. ๒๕๖๖ – ๒๕๗๐ ระยะที่ ๒ กลุ่มจังหวัดภาคตะวันออกเฉียง  
 เหนือตอนล่าง ๑ ผ่านระบบออนไลน์ ในวันพุธที่ ๑๒ กรกฎาคม ๒๕๖๖  
 เวลา ๑๓.๐๐ – ๑๖.๓๐ น.

๓.๔ กิจกรรมการแลกเปลี่ยนเรียนรู้เพื่อกระตุ้นแนวคิดการพัฒนา  
 ด้านเศรษฐกิจการบรรยาย หัวข้อ การขับเคลื่อนเป้าหมายการพัฒนาที่ยั่งยืน  
 Sustainable Development Goals: SDGs (SDGs)

โดย ผู้แทนกระทรวงมหาดไทย นายณัฐพล อุดมเมฆ ตำแหน่ง หัวหน้า  
 คณะทำงาน SDGs กองการต่างประเทศ สป. หน่วยงาน กองการต่างประเทศ สป.

นายณัฐพล อุดมเมฆ  
 ผู้แทน กระทรวง  
 มหาดไทย

ข้อมูลประกอบการนำเสนอ ประเด็น : การขับเคลื่อนเป้าหมายการพัฒนาที่  
 ยั่งยืน (SDGs) ในส่วนของกระทรวงมหาดไทย “๗๖ จังหวัด ๗๖ คำมั่นสัญญา ๑๗  
 เป้าหมายการพัฒนา เพื่อประเทศไทยที่ยั่งยืน” สำหรับการประชุมคณะกรรมการ  
 ร่วมภาครัฐและเอกชนเพื่อพัฒนา และแก้ไขปัญหา ทางเศรษฐกิจ (กรอ.) กลุ่มจังหวัด  
 ภาคตะวันออกเฉียงเหนือตอนล่าง ๑ ครั้งที่ ๓/๒๕๖๖



## หน่วยงาน : กองการต่างประเทศ สป.

### ๑. ต้นเรื่อง / ที่มาของการดำเนินการ

๑.๑ MDGs (Millennium Development Goals) หรือเป้าหมายการพัฒนาแห่งสหัสวรรษ เกิดจากการรวมตัวกันในการประชุมสุดยอดแห่งสหัสวรรษขององค์การสหประชาชาติที่มหานครนิวยอร์ก ประเทศสหรัฐอเมริกา ปี พ.ศ. ๒๕๔๓ โดยผู้นำประเทศได้มีการตกลงร่วมกันถึงเป้าหมายในการพัฒนาร่วมกันทั้งสิ้น ๘ เป้าหมาย โดยกำหนดกรอบเวลาในการบรรลุไว้ ๑๕ ปี คือ ระหว่างปี พ.ศ. ๒๕๔๓ - ๒๕๕๘ (ค.ศ.๒๐๐๐-๒๐๑๕) MDGs จึงเปรียบเสมือนเป็นประวัติศาสตร์และการขับเคลื่อนของโลกในการจัดการกับปัญหาสำคัญที่เกิดขึ้น MDGs ได้สื่อสารทำให้สังคมโลกได้เกิดความตื่นตัวต่อการแก้ไขปัญหาความยากจน โรคติดต่อ การไม่ได้รับการศึกษาของเด็กทั่วโลก ความไม่เท่าเทียมกันทางเพศ และการทำลายทรัพยากรธรรมชาติ นอกจากนี้การที่ MDGs วางเป้าหมายที่ชัดและมีเวลากำกับ ทำให้การสื่อสารเกิดประสิทธิภาพมากกว่าการวางแผนในยุค ๙๐'s ด้วย MDGs ได้สิ้นสุดระยะของเป้าหมายตามที่กำหนดในปี พ.ศ. ๒๕๕๘ ทาง UN ได้มีการเตรียมการ และจัดประชุมล่วงหน้าในหลากหลายระดับ รวมไปถึงการรวบรวมความคิดเห็นของประชาคมโลกผ่าน internet เป็นระยะเวลาไม่น้อยกว่า ๓ ปี ก่อน พ.ศ. ๒๕๕๘ เพื่อร่วมกำหนดกรอบในการเสริมสร้างมาตรฐานชีวิตความเป็นอยู่ของประชาชนทั่วโลกในระยะต่อไปได้มีการกำหนดกรอบเป้าหมายใหม่ที่เรียกว่า เป้าหมายการพัฒนาที่ยั่งยืน หรือ SDGs (Sustainable Development Goals) ออกมาเมื่อเดือนกันยายน พ.ศ. ๒๕๕๘ โดยจะใช้เป้าหมายนี้เป็นกรอบในการขับเคลื่อนโลกไปจนถึงเดือนสิงหาคม พ.ศ. ๒๕๗๓ (๑๕ ปี) ซึ่ง SDGs ได้ถูกพัฒนาบนพื้นฐานการมองความเชื่อมโยงระหว่างเศรษฐกิจ สังคม และสิ่งแวดล้อม โดยแบ่งเป้าหมายออกเป็น ๑๗ เป้าหมายหลัก

๑.๒ ตามมติที่ประชุมคณะกรรมการเพื่อการพัฒนาที่ยั่งยืน (กพย.) ครั้งที่ ๑/๒๕๖๓ เมื่อวันที่ ๑๔ กันยายน ๒๕๖๓ ได้มอบหมายให้กระทรวงมหาดไทยเป็นหน่วยงานระดับ C๑ รับผิดชอบและประสานงานหลักการขับเคลื่อนเป้าหมายการพัฒนาที่ยั่งยืนรายเป้าหมายหลัก (Goals) ใน ๒ เป้าหมาย ได้แก่

๑) เป้าหมายหลักที่ ๑ ยุติความยากจนทุกรูปแบบในทุกที่

๒) เป้าหมายหลักที่ ๑๑ ทำให้เมืองและการตั้งถิ่นฐานของมนุษย์มีความครอบคลุม ปลอดภัย ยืดหยุ่นต่อการเปลี่ยนแปลง และยั่งยืน และเป็นหน่วยงานระดับ C๒ รับผิดชอบและประสานงาน ใน ๑๕ เป้าหมายย่อย ได้แก่ เป้าหมายย่อยที่ ๑.๑ / ๑.๒ / ๓.๖ / ๕.B / ๖.๑ / ๖.B / ๑๐.๗ / ๑๑.๓ / ๑๑.๕ / ๑๑.๗ / ๑๑.A / ๑๑.B / ๑๑.C / ๑๓.๑ / ๑๖.๙

๑.๓ เมื่อวันที่จันทร์ที่ ๖ มิถุนายน ๒๕๖๕ กระทรวงมหาดไทยร่วมกับสหประชาชาติ ประจำประเทศไทยได้จัดพิธีลงนามประกาศเจตนารมณ์ “๗๖ จังหวัด ๗๖ คำมั่นสัญญา เพื่อประเทศไทย ที่ยั่งยืน” โดยผู้ว่าราชการจังหวัดของประเทศไทย (Statement of Commitment to Sustainable Thailand by the Governors of the Provinces of Thailand) ณ ห้องประชุม ESCAP Hall ชั้น ๒ ศูนย์ประชุมสหประชาชาติ กรุงเทพมหานคร เพื่อส่งเสริมความร่วมมือในการขับเคลื่อนเป้าหมาย



เอกสารประกอบการบรรยาย

การพัฒนาที่ยั่งยืน (Sustainable Development Goals: SDGs) ในมิติต่าง ๆ ของประเทศไทย ทั้ง ๑๗ เป้าหมายหลักอย่างเป็นรูปธรรม ประกอบด้วย

**วาระเชิงยุทธศาสตร์ที่สำคัญของความร่วมมือกับสหประชาชาติ**

- ๑) การถ่ายทอดเทคโนโลยีเพื่อลดการปล่อยคาร์บอนไดออกไซด์
- ๒) การอนุรักษ์และปกป้องความหลากหลายทางชีวภาพ และส่งเสริมการท่องเที่ยวเชิงนิเวศที่ยั่งยืน
- ๓) การจัดการของเสียอย่างมีประสิทธิภาพตามโมเดลเศรษฐกิจชีวภาพ - เศรษฐกิจหมุนเวียน-เศรษฐกิจสีเขียว (Bio Circular Green: B-C-G) การแก้ปัญหาการเผาชีวมวลด้วยแนวทางที่อิงธรรมชาติ และการลดมลพิษทางอากาศและพลาสติก
- ๔) การสร้างระบบอาหารที่ยั่งยืนและลดการสูญเสียอาหาร การพัฒนาเกษตรกรรมยั่งยืน และการทำฟาร์มอัจฉริยะ (Smart Farming)
- ๕) การเสริมสร้างความยืดหยุ่นให้ชุมชนและระบบนิเวศทางทะเลโดยการปรับตัว และการลดความเสี่ยงจากภัยพิบัติ

**กรอบการดำเนินงานของความร่วมมือกับสหประชาชาติ**

- ๑) ยกระดับความตระหนักรู้และขีดความสามารถของหน่วยงานระดับจังหวัดและระดับท้องถิ่นในการดำเนินกิจกรรมที่เอื้อต่อการบรรลุเป้าหมายการพัฒนาที่ยั่งยืน และขับเคลื่อนเป้าหมายในระดับ ของภูมิภาคและท้องถิ่น
- ๒) อำนวยความสะดวกให้เกิดความร่วมมือระหว่างหน่วยงานระดับจังหวัดและระดับท้องถิ่นกับทีมงานสหประชาชาติประจำประเทศไทย รวมถึงพันธมิตรอื่น ๆ ที่เกี่ยวข้อง
- ๓) สร้างสภาพแวดล้อมเอื้ออำนวยให้เกิดขึ้นในทุกจังหวัด จัดสรรทรัพยากรตามความเหมาะสมเพื่อการพัฒนาเศรษฐกิจและสังคมอย่างยั่งยืน
- ๔) ปรึกษาหารือเป็นระยะเพื่อทบทวนแผนงาน การดำเนินงาน และความคืบหน้า ต่อเป้าหมายการพัฒนาที่ยั่งยืน

**แถลงการณ์ประกาศเจตนารมณ์ “76 จังหวัด 76 คำมั่นสัญญา เพื่อประเทศไทยที่ยั่งยืน”**  
วันที่ 6 มิถุนายน 2565 ณ ศูนย์ประชุมสหประชาชาติ กทม.

**วาระเชิงยุทธศาสตร์ของความร่วมมือ**

- 1 ลดการปล่อยคาร์บอนไดออกไซด์
- 2 อนุรักษ์และปกป้องความหลากหลายทางชีวภาพ
- 3 การจัดการของเสียอย่างมีประสิทธิภาพตามโมเดล B-C-G
- 4 การพัฒนาเกษตรกรรมยั่งยืนและการทำฟาร์มอัจฉริยะ
- 5 สร้างความยืดหยุ่นให้ชุมชนและระบบนิเวศทางทะเล ลดความเสี่ยงจากภัยพิบัติ

**กรอบการดำเนินงานระหว่างจังหวัดและสหประชาชาติ**

คณะกรรมการดำเนินงานประกอบด้วย: หนึ่งระดับจังหวัด, ความเป็นน้ำหนึ่งใจเดียวกัน, เอื้ออำนวย, ปรึกษาหารือ

## ๒. สรุปผลการดำเนินงานในห้วงที่ผ่านมา

๒.๑ เมื่อวันที่ ๙ ธันวาคม ๒๕๖๕ เวลา ๐๘.๐๐ - ๑๗.๓๐ น. กระทรวงมหาดไทยร่วมกับสหประชาชาติประจำประเทศไทยได้จัดกิจกรรม Workshop กระทรวงมหาดไทยร่วมกับสหประชาชาติประจำประเทศไทย “๗๗ จังหวัด ๑๗ เป้าหมายการพัฒนา เพื่อประเทศไทยที่ยั่งยืน” ณ ศูนย์ประชุมสหประชาชาติ ถนนราชดำเนินนอก กรุงเทพมหานคร โดยมีวัตถุประสงค์เพื่อเสริมสร้างสมรรถนะและความตระหนักรู้เกี่ยวกับการขับเคลื่อนเป้าหมายการพัฒนาที่ยั่งยืน (SDGs) ให้กับบุคลากรกระทรวงมหาดไทย สามารถสรุปผลการจัดกิจกรรม “๗๗ จังหวัด ๑๗ เป้าหมายการพัฒนา เพื่อประเทศไทยที่ยั่งยืน” ดังนี้

๒.๑.๑ จำนวนผู้เข้าร่วมกิจกรรม Workshop กระทรวงมหาดไทยร่วมกับสหประชาชาติประจำประเทศไทย “๗๗ จังหวัด ๑๗ เป้าหมายการพัฒนา เพื่อประเทศไทยที่ยั่งยืน” มีจำนวนรวมทั้งสิ้น ๓๔๒ คน ประกอบด้วย

๑) ผู้แทนส่วนราชการระดับกรมและรัฐวิสาหกิจในสังกัดกระทรวงมหาดไทยและหน่วยงานสังกัดสำนักงานปลัดกระทรวงมหาดไทยส่วนกลาง จำนวน ๖๗ คน

๒) ผู้แทนจังหวัด ๗๖ จังหวัด และกรุงเทพมหานคร จำนวน ๒๔๔ คน

๓) ผู้แทนกลุ่มจังหวัด จำนวน ๑๒ คน

๔) ผู้บริหารกระทรวงมหาดไทย จำนวน ๑๙ คน

๒.๑.๒ รายละเอียดกิจกรรม Workshop กระทรวงมหาดไทยร่วมกับสหประชาชาติประจำประเทศไทย “๗๗ จังหวัด ๑๗ เป้าหมายการพัฒนา เพื่อประเทศไทยที่ยั่งยืน” มีดังนี้

๑) กิจกรรมภาคเช้า (เวลา ๐๙.๓๐ - ๑๒.๐๐ น.) ณ ห้องประชุม ESCAP Hall แบ่งเป็น ๒ ช่วง ประกอบด้วย

ช่วงที่ ๑ พิธีเปิดกิจกรรมฯ กล่าวเปิดงานโดยคุณกิต้า ซับบระवाल (Ms. Gita Sabharwal) ผู้ประสานงานสหประชาชาติประจำประเทศไทย คุณอาร์มิดา ซัลเซียะฮ์ อาลิสจาห์บานา (Ms. Armida Salsiah Alisjahbana) รองเลขาธิการองค์การสหประชาชาติและเลขาธิการบริหารคณะกรรมการสิทธิมนุษยชนและสังคมแห่งสหประชาชาติสำหรับเอเชียและแปซิฟิก (The Economic and Social Commission for Asia and the Pacific: ESCAP) นายสุทธิพงษ์ จุลเจริญ ปลัดกระทรวงมหาดไทย และ ดร.วันดี กุญชรยาคง จุลเจริญ นายกสสมาคมแม่บ้านมหาดไทย

ช่วงที่ ๒ การอภิปรายกลุ่ม ในหัวข้อ “เป้าหมายการพัฒนาที่ยั่งยืนในบริบทของประเทศไทย ความสมดุลระหว่างมิติทางสังคม เศรษฐกิจ และสิ่งแวดล้อมและการดำเนินการเร่งด่วนจากผู้มีส่วนได้ส่วนเสียทั้งหมดเพื่อร่วมสร้างอนาคตที่ยั่งยืน” ดำเนินรายการโดยศูนย์พาณิชยกรรม ระหว่างประเทศ (International Trade Center: ITC) และผู้แทนจากสำนักงานสภาพัฒนาการเศรษฐกิจ และสังคมแห่งชาติ

๒) กิจกรรมภาคบ่าย (เวลา ๑๓.๐๐ - ๑๖.๔๕ น.) เป็นการเข้าร่วมกิจกรรมกลุ่มย่อยแบ่งเป็น ๖ กลุ่ม ประกอบด้วย

กลุ่มที่ ๑ ระบบอาหารที่ยั่งยืน

กลุ่มที่ ๒ เศรษฐกิจหมุนเวียนระดับจังหวัด

กลุ่มที่ ๓ การท่องเที่ยวอย่างยั่งยืน

กลุ่มที่ ๔ การเสริมสร้างศักยภาพในการบริหารและจัดการความเสี่ยงจากภัยพิบัติในระดับท้องถิ่น

กลุ่มที่ ๕ ผสมผสานเศรษฐกิจ BCG เข้ากับวิถีชีวิต สายน้ำและเกษตร

กลุ่มที่ ๖ ใช้ประโยชน์จากคำติชมและเสียงสะท้อนเพื่อขับเคลื่อนผลลัพธ์การพัฒนาระดับจังหวัด (การประเมินผลโครงการ)

๓) รายงานผลจากกลุ่มย่อยกล่าวสรุปและปิดกิจกรรม (เวลา ๑๖.๕ - ๑๗.๓๐ น.) กล่าวรายงานผลการดำเนินกิจกรรมแต่ละกลุ่มย่อย โดยผู้แทนหน่วยงานที่เข้าร่วม กล่าวสรุปกิจกรรมฯ โดยคุณมาริส ปันยาชีวะ ผู้แทนสหประชาชาติ และกล่าวปิดกิจกรรมโดยนายสุทธิพงษ์ จุลเจริญ ปลัดกระทรวงมหาดไทย

๒.๒ กระทรวงมหาดไทยได้มีหนังสือ ด่วนที่สุด ที่ มท ๐๒๐๔.๔/ว ๑๐๑๐๔ - ว ๑๐๑๐๗ และ ๒๒๙๕๘ ลงวันที่ ๒๙ ธันวาคม ๒๕๖๕ แจ้งรายงานผลการจัดกิจกรรม Workshop SDGs กระทรวงมหาดไทยร่วมกับสหประชาชาติประจำประเทศไทย ให้แก่ จังหวัด/กลุ่มจังหวัด/กรม/รัฐวิสาหกิจ กรุงเทพมหานคร และหน่วยงานในสังกัด สป. ส่วนกลาง พร้อมให้จัดทำแผนการขับเคลื่อนเป้าหมายการพัฒนาที่ยั่งยืน (SDGs) ระดับจังหวัด ประจำปีงบประมาณ พ.ศ. ๒๕๖๖ โดยให้รายงานให้กระทรวงมหาดไทยทราบภายในวันที่ ๑๓ มกราคม ๒๕๖๖ ขณะนี้ ทุกจังหวัดได้จัดทำแผนแผนการขับเคลื่อนเป้าหมายการพัฒนาที่ยั่งยืน (SDGs) ระดับจังหวัด ประจำปีงบประมาณ พ.ศ. ๒๕๖๖ เรียบร้อยแล้ว สามารถสรุปได้ดังนี้

การจัดทำแผนการขับเคลื่อน SDGs ระดับจังหวัด โดยส่วนใหญ่ประกอบด้วย ๔ องค์ประกอบ ดังนี้

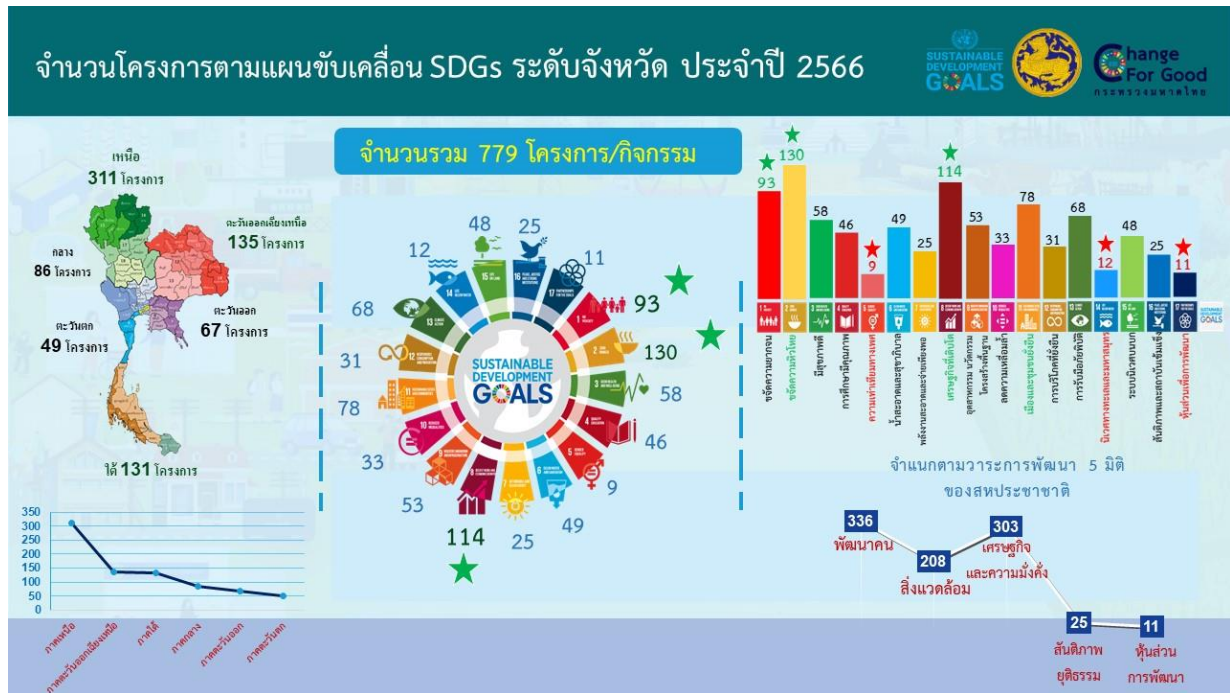
๑) การจัดตั้งคณะกรรมการ/คณะทำงานขับเคลื่อน SDGs ระดับจังหวัด โดยจำแนกเป็นด้านต่าง ๆ อาทิเช่น (๑) คณะทำงานตามวาระการพัฒนา SDGs ของ สหประชาชาติ ใน ๕ มิติ (การพัฒนาคน (People), สิ่งแวดล้อม (Planet), เศรษฐกิจและความมั่นคง (Prosperity, สันติภาพ และความยุติธรรม (Peace), หุ่นส่วนความร่วมมือ Partnership)

(๒) คณะทำงานในประเด็นที่สอดคล้องกับความร่วมมือในการประกาศเจตนารมณ์ฯ เช่น ด้านเศรษฐกิจ (Economy) ด้านชีวภาค (Biosphere) ด้านสังคม (Society) ด้านการดำเนินงานโครงการที่มีนัยสำคัญ (Quick Win) เป็นต้น หรือคณะกรรมการ/คณะทำงานด้านอื่น ๆ ที่จังหวัดเห็นสมควร

๒) กรอบการขับเคลื่อนงาน SDGs ประจำปี ๒๕๖๖ ของจังหวัด

๓) แผนปฏิบัติการขับเคลื่อน SDGs ประจำปี ๒๕๖๖ (SDGs Action Plan)

๔) โครงการตามแผนการขับเคลื่อน SDGs ประจำปี ๒๕๖๖



๒.๓ กระทรวงมหาดไทยได้กำหนดกรอบการขับเคลื่อน SDGs และแผนปฏิบัติการขับเคลื่อน SDGs ในส่วนของกระทรวงมหาดไทย ประจำปีงบประมาณ พ.ศ. ๒๕๖๖ ดังนี้

๒.๓.๑ กรอบการขับเคลื่อน SDGs กระทรวงมหาดไทย ประกอบด้วย ๓ ระดับ ได้แก่

๑) การขับเคลื่อน SDGs ร่วมกับหน่วยงานภาคีการพัฒนาในระดับโลก ได้แก่ กระทรวงมหาดไทยร่วมกับหน่วยงานภายใต้สหประชาชาติประจำประเทศไทย ในการเป็นที่ปรึกษาหน่วยงานส่วนกลาง จังหวัด และท้องถิ่น ในการขับเคลื่อน SDGs

๒) การขับเคลื่อน SDGs ในระดับภูมิภาค ได้แก่ การสร้างกลไก/คณะกรรมการ/คณะทำงาน ระดับจังหวัด จัดทำแผนการขับเคลื่อน SDGs ระดับจังหวัด/ปรับปรุงแผนพัฒนาจังหวัด/กลุ่มจังหวัด ให้สอดคล้องตามแนวคิด SDGs ทุกมิติการพัฒนา

๓) การขับเคลื่อน SDGs ระดับพื้นที่ ได้แก่ การประสานภาคีการพัฒนาในพื้นที่ ๗ ภาค ได้แก่ ภาครัฐ/ภาคเอกชน/ภาควิชาการ/ภาคผู้นำศาสนา/ภาคประชาสังคม/ภาคประชาชน/ภาคสื่อมวลชน ขับเคลื่อนโครงการเชิงพื้นที่ตามนโยบายที่สำคัญของกระทรวงฯ อาทิเช่น โครงการโคกหนองนา โครงการหมู่บ้านยั่งยืน (Sustainable village) โครงการถังขยะเปียกลดโลกร้อน โครงการอำเภอบำบัดทุกข์ บำรุงสุข แบบบูรณาการอย่างยั่งยืน เป็นต้น

# กรอบการขับเคลื่อน SDGs กระทรวงมหาดไทย

SDGs Driving Framework of the Ministry of Interior



๒.๓.๒ แผนปฏิบัติการขับเคลื่อน SDGs กระทรวงมหาดไทย (Action Plan) ประกอบด้วย กระบวนการ ดังนี้

๑) สร้างการตระหนักรู้ SDGs ดำเนินการช่วงไตรมาส ๑ ได้แก่ การออกแบบ Workshop สร้างการตระหนักรู้การขับเคลื่อน SDGs ร่วมกับสหประชาชาติประจำประเทศไทย

๒) ปรับปรุงแผนงาน ดำเนินการช่วงไตรมาส ๒ ได้แก่ ให้จังหวัด/หน่วยงานปรับปรุงความเชื่อมโยงตัวชี้วัด/เป้าหมาย จัดทำฐานข้อมูลส่วนกลาง/ส่วนภูมิภาคจัดทำแผนขับเคลื่อน SDGs

๓) ดำเนินการตามแผน / ติดตามประเมินผล ดำเนินการช่วงไตรมาส ๒ - ๓ ได้แก่ สร้างภาคีการพัฒนา ดำเนินการตามแผนการขับเคลื่อน SDGs รายงานความคืบหน้าการดำเนินการตามแผนการขับเคลื่อนฯ และติดตาม ประเมินผล

๔) ปรับปรุงพัฒนา ดำเนินการช่วงไตรมาส ๔ ได้แก่ ติดตาม ประเมินผล วิเคราะห์ผล ถอดบทเรียน นำเสนอผล และปรับปรุงการพัฒนาของการขับเคลื่อน SDGs

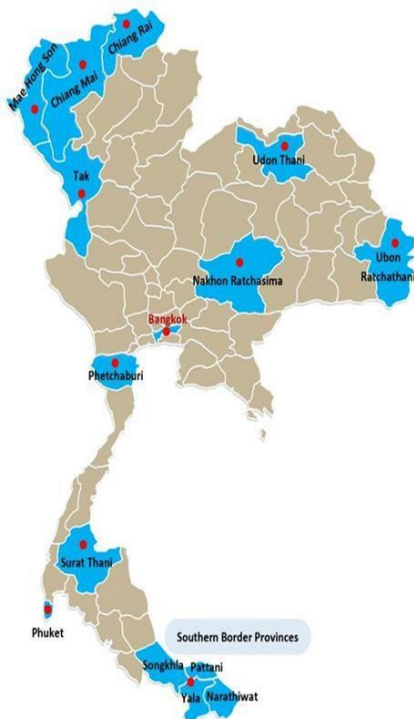


๒.๔ กระทรวงมหาดไทยได้รับการแจ้งประสานจากโครงการพัฒนาแห่งสหประชาชาติ (United Nations Development Programme: UNDP) ว่า ผู้แทน UNDP ประจำประเทศไทย มีความประสงค์ขอเข้าพบ ปมท. เพื่อหารือการเสริมสร้างความเข้มแข็งการนำเป้าหมายการพัฒนาที่ยั่งยืนไปปฏิบัติในพื้นที่ (SDGs Localization) ในประเทศไทย

๒.๔.๑ ผู้แทน UNDP ประจำประเทศไทย ได้เสนอจังหวัดนำร่องในการนำ SDGs ไปปฏิบัติในเชิงพื้นที่ จำนวน ๑๕ จังหวัด ได้แก่ กรุงเทพมหานคร จ.เชียงใหม่ จ.เชียงราย จ.ตาก จ.นครราชสีมา จ.นราธิวาส จ.ปัตตานี จ.เพชรบุรี จ.ภูเก็ต จ.แม่ฮ่องสอน จ.ยะลา จ.สงขลา จ.สุราษฎร์ธานี จ.อุดรธานี และ จ.อุบลราชธานี

๒.๔.๒ ผู้แทน UNDP ประจำประเทศไทย ได้ชี้แจงหลักเกณฑ์ในการเลือกจังหวัดนำร่องฯ ตามข้อ ๒.๓.๑ ดังนี้

๑) UNDP ได้ปรึกษาหารือ และประสานงานกับ สศช. และ กต. ในเบื้องต้นถึงจังหวัดที่เป็นเป้าหมายการพัฒนาในระดับพื้นที่ โดย สศช. ได้ให้คำแนะนำจังหวัดนำร่องฯ ๑๕ จังหวัด ตามข้างต้น ซึ่งเป็นจังหวัดเป้าหมายการขับเคลื่อน SDGs ในระดับพื้นที่ของ สศช. และคณะกรรมการเพื่อการพัฒนาที่ยั่งยืน (กพย.) เมื่อปี พ.ศ. ๒๕๖๒



๒) UNDP ได้คัดเลือกจังหวัดนำร่องฯ ให้กระจายอยู่ทั่วทุกภาคของประเทศไทย (ภาคเหนือ/ภาคใต้/ภาคตะวันออก/ภาคตะวันตก) และมีความหลากหลายทางด้านภูมิสังคม เช่น จังหวัดที่ตั้งอยู่ติดทะเล จังหวัดที่ตั้งอยู่ในประเทศ จังหวัดที่มีเขตป่าเขา จังหวัดขนาดใหญ่ที่มีประชากรจำนวนมาก จังหวัดขนาดเล็กที่มีประชากรจำนวนน้อย จังหวัดที่มีสภาพความเป็นเมืองสูง จังหวัดที่มีสภาพความเป็นชนบทสูง เป็นต้น

๓) UNDP ได้คัดเลือกจังหวัดนำร่องฯ ตามจังหวัดที่มีโครงการของ UNDP ดำเนินการในพื้นที่อยู่แล้ว โดย UNDP ได้ประสานงานการดำเนินงานร่วมกับจังหวัดอย่างต่อเนื่อง

๔) ผู้บริจาคหลักของ UNDP ซึ่งส่วนใหญ่อยู่ในสหภาพยุโรป (European Union: EU) รู้จักและเห็นชอบ ๑๕ จังหวัดเป้าหมายนำร่องฯ ตามข้างต้น

๒.๔.๓ กรอบการดำเนินงานในจังหวัดเป้าหมายนำร่องฯ ๑๕ จังหวัด ของ UNDP ประกอบด้วย

๑) การดำเนินงานร่วมกับ ผู้ว่าราชการจังหวัด และสำนักงานจังหวัด ในจังหวัดนำร่องฯ โดยการจัดทำฐานข้อมูลการขับเคลื่อนการพัฒนาที่ยั่งยืน (SDGs Profile) เพื่อให้สามารถวิเคราะห์ถึงความคืบหน้าของการดำเนินการจังหวัด ยุทธศาสตร์การปฏิบัติงานของจังหวัดว่ามีประเด็นใดเป็นไปตามเกณฑ์มาตรฐาน มากน้อยเพียงไรและมีประเด็นใดที่ยังต่ำกว่าเกณฑ์มาตรฐานเมื่อเทียบกับตัวชี้วัดสากล (Global indicator)

๒) ให้คำแนะนำในการแก้ปัญหาในรายประเด็นต่าง ๆ ที่อยู่ภายใต้การขับเคลื่อน SDGs โดยเก็บข้อมูลจากการสำรวจความคิดเห็นประชาชนภายในจังหวัดนำร่องฯ ผ่านสื่อสังคมออนไลน์ (Social Media) เพื่อสำรวจประเด็นต่าง ๆ ที่อยู่ภายใต้ประเด็นการขับเคลื่อน SDGs ว่าประชาชนมีความคิดเห็นในแต่ละประเด็นอย่างไร ตัวอย่างเช่น ด้านการศึกษา ด้านสุขภาพ ด้านการบริหารจัดการน้ำ ด้านการจ้างงาน ด้านสิ่งแวดล้อม เป็นต้น โดยการตั้งคำถามประมาณ ๒ – ๓ คำถาม ตัวอย่างของคำถาม อาทิเช่น ประเด็นใดบ้างที่ประชาชนประสงค์จะให้มีการพัฒนาเป็นอันดับแรก ความเห็นของประชาชนต่อการพัฒนาของจังหวัดในประเด็นต่าง ๆ เป็นอย่างไร เป็นต้น โดยคำถามจะครอบคลุมเป้าหมายการพัฒนา SDGs ทั้ง ๑๗ เป้าหมาย ลักษณะการใช้ภาษาเป็นแบบง่ายให้ประชาชนเข้าใจได้

๓) หลังจากได้ข้อมูลตามกรอบการดำเนินงานฯ ทั้ง ๒ ส่วน ตามข้างต้นแล้ว จะนำข้อมูลมาประมวลผลเพื่อวิเคราะห์หาแนวทางแก้ไขปัญหาในแต่ละประเด็นและให้สอดคล้องตามความประสงค์ของพื้นที่ โดยการใช้กระบวนการดำเนินการแบบมีส่วนร่วมผ่านภาคีเครือข่าย การวางแผนบริหารจัดการงบประมาณในการแก้ปัญหา และ UNDP จะวางแผนจัดทำโครงการ/กิจกรรม ให้สอดคล้องกับความเหมาะสมของแต่ละพื้นที่ ซึ่งมีลักษณะแตกต่างกัน บางโครงการอาจมีลักษณะขนาดใหญ่ระดับนโยบาย บางโครงการอาจจะเป็นโครงการขนาดย่อยแต่ต้องอาศัยภาคีเครือข่ายหลายภาคส่วนมาเกี่ยวข้อง เพื่อมุ่งไปสู่การแก้ปัญหาในแต่ละพื้นที่





๒.๔.๔ ความประสงค์ของ UNDP ในการดำเนินการร่วมกับ มท. ในการขับเคลื่อน SDGs ในจังหวัดนำร่องฯ ๑๕ จังหวัด ในเบื้องต้น ประกอบด้วย ๒ ประเด็น ดังนี้

๑) ประสงค์ให้ มท. แจ้งประสานให้ข้อมูลโครงการฯ แก่จังหวัดนำร่อง ๑๕ จังหวัดและอำนวยความสะดวกในการดำเนินการร่วมกันระหว่างจังหวัดและ UNDP ในอนาคต

๒) แต่งตั้งเจ้าหน้าที่ประสานงาน (Focal Point) ของแต่ละจังหวัด ทั้ง ๑๕ จังหวัด ๆ ละ ๑ คน เพื่อเป็นบุคคลที่ประสานงานกับผู้จัดการโครงการ (Project Manager) ของ UNDP ซึ่งได้แต่งตั้งไว้ โครงการละ ๑ คน ด้วยแล้ว

๒.๔.๕ กระทรวงมหาดไทยได้มีหนังสือ ด่วนที่สุด ที่ มท ๐๒๐๔.๔/ว ๑๒๕๖ และ มท ๐๒๐๔.๔/๓๐๖๓ ลงวันวันที่ ๑๖ กุมภาพันธ์ ๒๕๖๕ แจ้งกำหนดจังหวัดนำร่องในการนำ SDGs ไปปฏิบัติในเชิงพื้นที่ แก่จังหวัด ๑๕ จังหวัด และ กรุงเทพมหานคร เพื่อให้จังหวัด/กรุงเทพมหานครอำนวยความสะดวกให้ UNDP ในการเข้าไปดำเนินงานตามกรอบการดำเนินการตามข้างต้น และให้แต่งตั้งเจ้าหน้าที่ประสานงาน (Focal Point) จำนวน ๑ คน เพื่อเป็นบุคคลที่ประสานงานกับผู้จัดการโครงการ (Project Manager) ของ UNDP ซึ่งได้แต่งตั้งไว้ ขณะนี้ทั้ง ๑๕ จังหวัด ได้แจ้งรายชื่อผู้ประสานงานระดับจังหวัดเรียบร้อยแล้ว

๒.๔.๖ กระทรวงมหาดไทยร่วมกับโครงการพัฒนาแห่งสหประชาชาติ (UNDP) ได้จัดพิธีเปิดตัว (Kick-off) “โครงการเสริมสร้างความเข้มแข็งการนำเป้าหมายการพัฒนาที่ยั่งยืนไปปฏิบัติในเชิงพื้นที่ (SDGs Localization)” ในวันศุกร์ที่ ๒๘ เม.ย. ๒๕๖๖ เวลา ๑๐.๐๐ - ๑๒.๐๐ น. ณ ศูนย์ประชุมสหประชาชาติ กทม. โดยมีปลัดกระทรวงมหาดไทยเป็นประธานในพิธีเปิดตัวโครงการฯ ดังกล่าว โดยมีผู้แทนจากสหภาพยุโรปเข้าร่วมด้วย โดยมีกลุ่มเป้าหมายในการเข้าร่วมพิธีเปิดตัวโครงการฯ จำนวนรวม ๑๑๔ คน ดังนี้

- ๑) นายกสมาคมแม่บ้านมหาดไทย
- ๒) ที่ปรึกษา ปมท. จำนวน ๖ คน
- ๓) รอง ปมท. จำนวน ๔ คน
- ๔) หัวหน้าส่วนราชการระดับกรม / รัฐวิสาหกิจ ในสังกัด มท. จำนวน ๑๒ คน
- ๕) ผวจ. เจ้าหน้าที่ประสานงาน (Focal Point) และผู้ติดตามของจังหวัดนำร่องฯ ๑๕ จังหวัด จำนวนรวม ๖๐ คน

๖) หัวหน้าส่วนราชการระดับสำนัก กอง ศูนย์ สถาบันในสังกัดสำนักงาน ปลัดกระทรวงมหาดไทย จำนวนรวม ๑๘ คน

### ๓. การดำเนินงานระยะต่อไป

กระทรวงมหาดไทยดำเนินการร่วมกับจังหวัดและหน่วยงานในสังกัด กระทรวงมหาดไทยติดตามการดำเนินการการขับเคลื่อน SDGs ในเชิงพื้นที่ (SDGs Localization) ตามแผนการขับเคลื่อน SDGs ที่จังหวัดกำหนดไว้ โดยให้หน่วยงาน ต่าง ๆ รายงานให้กระทรวงมหาดไทยทราบอย่างต่อเนื่อง โดยใช้กลไกผู้ตรวจราชการ กระทรวง / กรม เป็นกลไกหลักในการตรวจติดตาม

### ๔. ประเด็นข้อสั่งการ / ข้อเสนอแนะเพิ่มเติมของปลัดกระทรวงมหาดไทย

ขอให้จังหวัดปรับปรุง/ทบทวนแผนขับเคลื่อน SDGs ให้มีความ สมบูรณ์ ให้สอดคล้องตามวาระเชิงยุทธศาสตร์ที่สำคัญของความร่วมมือกับ สหประชาชาติ ใน ๕ ประเด็น

ทั้งนี้ ขอให้ตั้งคณะกรรมการ/คณะทำงานขับเคลื่อน SDGs ระดับจังหวัด โดยให้มี ๗ ภาคีการพัฒนาได้แก่ ภาคราชการ/ภาคเอกชน/ภาควิชาการ/ภาคผู้นำ ศาสนา/ภาคประชาสังคม/ภาคประชาชนและภาคสื่อมวลชน เข้ามามีส่วนร่วม ในการขับเคลื่อน SDGs ในเชิงพื้นที่ (SDGs Localization) ตามแผนการขับเคลื่อน SDGs ที่จังหวัดกำหนดไว้ โดยให้หน่วยงานต่าง ๆ ได้รายงานให้กระทรวงมหาดไทย ทราบอย่างต่อเนื่อง

### ๕. ประเด็นการตรวจติดตาม การหนุนเสริม การประเมินผล

๕.๑ การนำวาระเชิงยุทธศาสตร์ฯ ๕ ประเด็น ของการลงนามประกาศ เจตนารมณ์ “๗๖ จังหวัด ๗๖ คำมั่นสัญญา เพื่อประเทศไทยที่ยั่งยืน” โดยผู้ว่า ราชการจังหวัดของประเทศไทย เมื่อวันที่ ๖ มิถุนายน ๒๕๖๕ ไปดำเนินการ ขับเคลื่อนในจังหวัด หน่วยงาน และพื้นที่

๕.๒ การขยายผลการดำเนินงานจากกิจกรรม Workshop SDGs กระทรวง มหาดไทยร่วมกับสหประชาชาติประจำประเทศไทย เมื่อวันที่ ๙ ธันวาคม ๒๕๖๕

๕.๓ การเตรียมความพร้อมของ ๑๕ จังหวัดนำร่องฯ ตามโครงการ เสริมสร้างความเข้มแข็งการนำเป้าหมายการพัฒนาที่ยั่งยืนไปปฏิบัติในพื้นที่ (SDGs Localization)

๕.๔ SDG Profile และการกำหนดวาระที่สำคัญของจังหวัด ที่สอดคล้องกับ เป้าหมายการพัฒนาที่ยั่งยืน (SDGs)

๕.๕ ความสมบูรณ์ของแผนการขับเคลื่อน SDGs ระดับจังหวัด ประจำปี งบประมาณ พ.ศ. ๒๕๖๖

๕.๖ ความคืบหน้าการดำเนินการตามแผนขับเคลื่อน SDGs ระดับจังหวัด ประจำปีงบประมาณ พ.ศ. ๒๕๖๖

๕.๗ ความคืบหน้า / ความสำเร็จ / ความยั่งยืน ของการดำเนินโครงการที่มี นัยสำคัญของกระทรวงมหาดไทยที่สอดคล้องกับเป้าหมายการพัฒนาที่ยั่งยืน (SDGs)

**การขับเคลื่อนเป้าหมายการพัฒนาที่ยั่งยืน (SDGs) ในส่วนของกระทรวงมหาดไทย**  
**"76 จังหวัด 76 คำมั่นสัญญา เพื่อประเทศไทยที่ยั่งยืน"**

กรอบการเคลื่อน SDGs	การดำเนินการที่ผ่านมา	ประเด็นการตรวจติดตามฯ		
<b>ระดับโลก</b> ขับเคลื่อนร่วมกับ 21 หน่วยงานของสหประชาชาติ ประจำประเทศไทย	<ul style="list-style-type: none"> <li>พิธีลงนามประกาศเจตนารมณ์ฯ ของผู้ว่าราชการจังหวัด</li> <li>กิจกรรม Workshop SDGs กระทรวงมหาดไทย ร่วมกับ UN</li> <li>โครงการเสริมสร้างการนำเป้าหมายการพัฒนาที่ยั่งยืนไปปฏิบัติเชิงพื้นที่ (SDGs Localization) ใน 15 จังหวัดนำร่องฯ</li> </ul>	<ul style="list-style-type: none"> <li>การนำวาระเชิงยุทธศาสตร์ฯ 5 ประเด็นไปดำเนินการ</li> <li>การขยายผลจากกิจกรรม Workshop SDGs</li> <li>การเตรียมความพร้อมของ 15 จังหวัดนำร่องฯ</li> </ul>		
<b>ระดับภูมิภาค</b> ขับเคลื่อนระดับจังหวัด 76 จังหวัด	<ul style="list-style-type: none"> <li>จังหวัดปรับปรุงความเชื่อมโยงโครงการระดับต่าง ๆ ให้สอดคล้องและเชื่อมโยงกับ SDGs</li> <li>จัดตั้งคณะกรรมาธิการ/คณะทำงานขับเคลื่อน SDGs ระดับจังหวัด</li> <li>จังหวัดจัดทำแผนการขับเคลื่อน SDGs ระดับจังหวัด ประจำปีงบประมาณ พ.ศ. 2566</li> </ul>	<ul style="list-style-type: none"> <li>SDGs Profile และวาระการพัฒนาที่ยั่งยืนของจังหวัด</li> <li>ความสมบูรณ์ของแผนการขับเคลื่อน SDGs ระดับจังหวัด ประจำปีงบประมาณ พ.ศ. 2566</li> <li>การดำเนินการตามแผนขับเคลื่อน SDGs</li> </ul>		
<b>LOCALIZING THE SDGs ระดับพื้นที่</b> ขับเคลื่อนโครงการเชิงพื้นที่ที่มีนัยสำคัญของกระทรวงมหาดไทย	<ul style="list-style-type: none"> <li>หน่วยปฏิบัติระดับพื้นที่ ได้แก่ จังหวัด อำเภอ และ อปท. ดำเนินโครงการที่มีนัยสำคัญของกระทรวงมหาดไทย ซึ่งมีความสอดคล้องกับเป้าหมายการพัฒนาที่ยั่งยืน (SDGs) อาทิ เช่น โครงการโรค หนอง มา โครงการหมู่บ้านยั่งยืน โครงการตั้งขยะเปียกลดโลกร้อน โครงการอำเภอป่าต้นกัญชั นำร่องสุข แบบบูรณาการอย่างยั่งยืน ฯลฯ</li> </ul>	<ul style="list-style-type: none"> <li>ความคืบหน้า / ความสำเร็จ / ความยั่งยืนของการดำเนินโครงการที่มีนัยสำคัญของกระทรวงมหาดไทย</li> </ul>		
<b>แผนปฏิบัติการขับเคลื่อน SDGs</b>	<b>ไตรมาส 1</b> <b>Plan</b> สร้างการตระหนักรู้ SDGs	<b>ไตรมาส 2</b> <b>DO</b> ปรับปรุงแผนงาน	<b>ไตรมาส 3</b> <b>CHECK</b> ดำเนินการตามแผน / ติดตาม ประเมินผล	<b>ไตรมาส 4</b> <b>ACT</b> ปรับปรุงพัฒนา

**มติที่ประชุม**

รับทราบ กิจกรรมการแลกเปลี่ยนเรียนรู้เพื่อกระตุ้นแนวความคิดการพัฒนา ด้านเศรษฐกิจการบรรยาย หัวข้อ การขับเคลื่อนเป้าหมายการพัฒนาที่ยั่งยืน Sustainable Development Goals: SDGs (SDGs) โดย ผู้แทนกระทรวงมหาดไทย นายณัฐพล อุดมเมฆ ตำแหน่ง หัวหน้าคณะทำงาน SDGs กองการต่างประเทศ สป. หน่วยงาน กองการต่างประเทศ สป.

**ระเบียบวาระที่ ๔**

**เรื่อง เพื่อพิจารณา**

การเสนอขอรับสนับสนุนของคณะกรรมการ กรอ. กลุ่มจังหวัดภาคตะวันออกเฉียงเหนือตอนล่าง ๑

นายนพรัตน์ แก้วสิงห์  
ผู้แทน จังหวัดชัยภูมิ

จังหวัดชัยภูมิ มีความประสงค์เสนอวาระเพื่อพิจารณา เรื่อง ขอรับการสนับสนุนโครงการการพัฒนาโครงข่ายคมนาคมและระบบโลจิสติกส์ จำนวน ๔ รายการ ดังนี้

**๑. การก่อสร้างเส้นทางรถไฟสายจตุรัส - ชัยภูมิ - หนองบัวลำภู - เลยสรุประสำคัญโครงการ/เรื่อง (โดยย่อ)**

การขอรับการสนับสนุนการก่อสร้างรถไฟสายจตุรัส - ชัยภูมิ - หนองบัวลำภู - เลย เพื่อสนับสนุนการพัฒนาโครงข่ายคมนาคมและระบบโลจิสติกส์ในพื้นที่จังหวัดชัยภูมิให้มีความสะดวก กระตุ้นเศรษฐกิจ ซึ่งรถไฟสายดังกล่าวได้รับฟังความคิดเห็น เมื่อ ปี พ.ศ. ๒๕๕๘ และจังหวัดชัยภูมิได้เชิญผู้แทนการรถไฟแห่งประเทศไทย สนข. และกรมการขนส่งทางราง รายงานความก้าวหน้าการดำเนินการในการประชุมคณะกรรมการร่วมภาครัฐและเอกชนเพื่อพัฒนาและแก้ไขปัญหาทางเศรษฐกิจจังหวัดชัยภูมิ (กรอ.จังหวัดชัยภูมิ) ครั้งที่ ๔/๒๕๖๖ แล้ว

**เสนอหน่วยงานที่ขอรับ การสนับสนุน**

- ๑) การรถไฟแห่งประเทศไทย ๒) กรมการขนส่งทางราง ๓) สนข.
- ๔) ทอการค้าไทย ๕) สภาอุตสาหกรรมแห่งประเทศไทย

## ๒. การก่อสร้างเส้นทางรถไฟสาย นครสวรรค์ – บ้านไผ่

### สรุปสาระสำคัญของโครงการ/เรื่อง

การก่อสร้างเส้นทางรถไฟสาย นครสวรรค์ – บ้านไผ่ ซึ่งเป็นเส้นทางรถไฟที่จะเชื่อมต่อเส้นทางรถไฟสายบ้านไผ่ – นครพนม ที่อยู่ระหว่างก่อสร้าง เพื่อเชื่อมโยงเป็นเส้นทางรถไฟในแนว East – west - Economic - Corridor จากแม่สอด – นครสวรรค์ – บ้านไผ่ – นครพนม ซึ่งจะทำให้จังหวัดชัยภูมิมีโครงข่ายคมนาคมทางรางเป็นตัวเลือกในการเดินทางอีกรูปแบบหนึ่ง และกระตุ้นเศรษฐกิจในจังหวัดให้ดียิ่งขึ้น และจังหวัดชัยภูมิได้เชิญผู้แทนการรถไฟแห่งประเทศไทย สนข. และกรมการขนส่งทางราง รายงานความก้าวหน้าการดำเนินการในการประชุมคณะกรรมการร่วมภาครัฐและเอกชนเพื่อพัฒนาและแก้ไขปัญหาทางเศรษฐกิจจังหวัดชัยภูมิ (กรอ.จังหวัดชัยภูมิ) ครั้งที่ ๔/๒๕๖๖ แล้ว

### เสนอหน่วยงานที่ขอรับ การสนับสนุน

๑) การรถไฟแห่งประเทศไทย ๒) กรมการขนส่งทางราง ๓) สนข. ๔) หอการค้าไทย ๕) สภาอุตสาหกรรมแห่งประเทศไทย

## ๓. การก่อสร้างมอเตอร์เวย์ เส้นทางตาก - พิษณุโลก - เพชรบูรณ์ - ขอนแก่น (บ้านไผ่) (MR๔)

### สรุปสาระสำคัญของโครงการ/เรื่อง

การก่อสร้างมอเตอร์เวย์ เส้นทางตาก - พิษณุโลก - เพชรบูรณ์ - ขอนแก่น (บ้านไผ่) (MR๔) ซึ่งอยู่ในร่างแผนแม่บท MR – Map เส้นทางตาก – นครพนม ระยะทาง ๘๗๒ กิโลเมตร ซึ่งช่วงที่ผ่านพื้นที่จังหวัดชัยภูมิจะมีอำเภอที่จะมีการก่อสร้างมอเตอร์เวย์ผ่าน ๓ อำเภอประกอบด้วย (๑) อำเภอหนองบัวแดง (๒) อำเภอเมืองชัยภูมิ และอำเภอคอนสวรรค์ โดยมี Service Center และ Service Area ๑ แห่ง ที่อำเภอเมืองชัยภูมิ มี Rest Stop ๒ แห่ง ที่อำเภอหนองบัวแดง และอำเภอเมืองชัยภูมิ และจังหวัดชัยภูมิได้เชิญผู้แทนการรถไฟแห่งประเทศไทย สนข. และกรมการขนส่งทางราง รายงานความก้าวหน้าการดำเนินการในการประชุมคณะกรรมการร่วมภาครัฐและเอกชนเพื่อพัฒนาและแก้ไขปัญหาทางเศรษฐกิจจังหวัดชัยภูมิ (กรอ.จังหวัดชัยภูมิ) ครั้งที่ ๔/๒๕๖๖ แล้ว

### เสนอหน่วยงานที่ขอรับ การสนับสนุน

๑) สนข. ๒) กรมทางหลวง ๓) หอการค้าไทย ๔) สภาอุตสาหกรรมแห่งประเทศไทย

## ๔. การก่อสร้างมอเตอร์เวย์ เส้นทางนครสวรรค์ - อุบลราชธานี ช่วง นครสวรรค์ – นครราชสีมา (MR๕)

### สรุปสาระสำคัญของโครงการ/เรื่อง

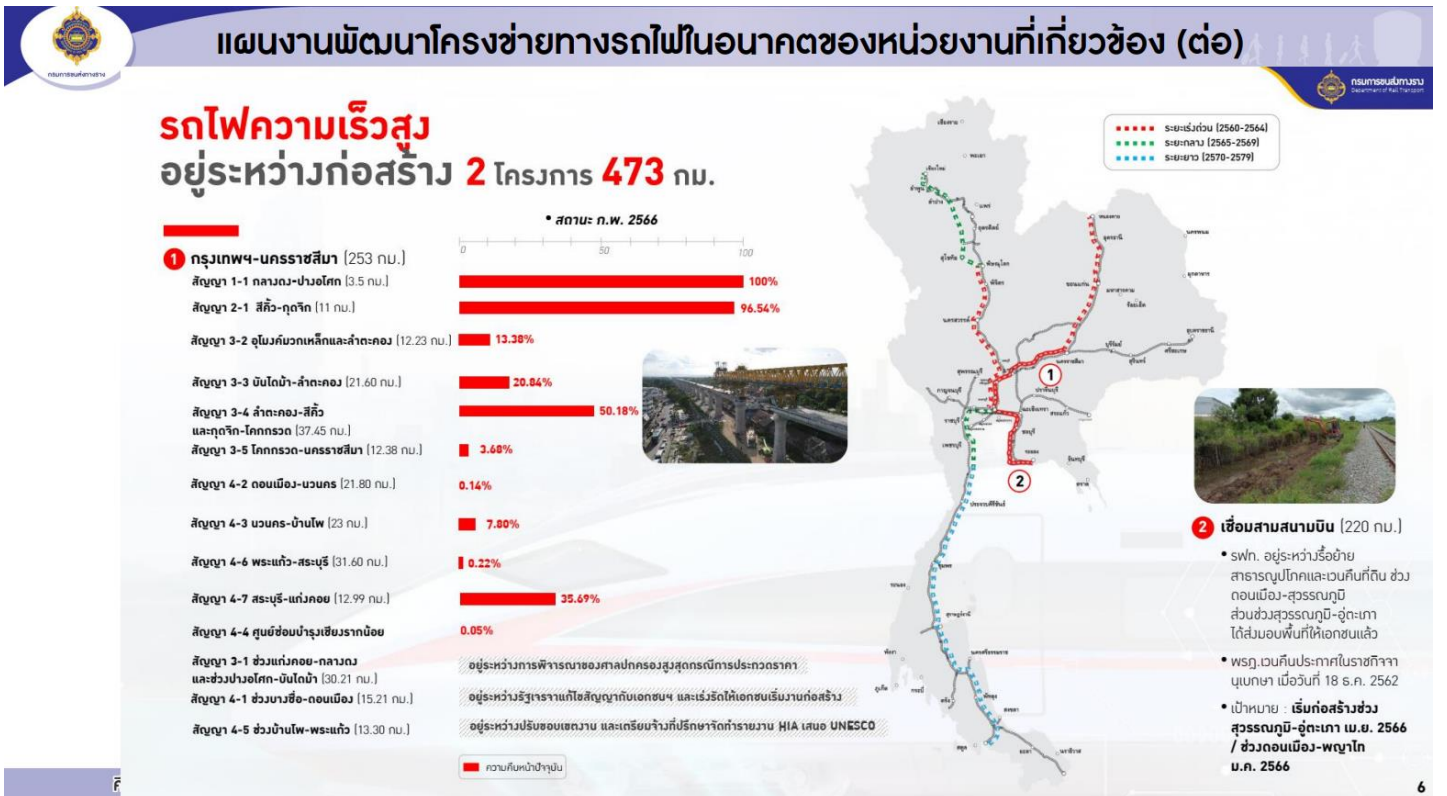
การก่อสร้างมอเตอร์เวย์ เส้นทางกาญจนบุรี (ด่านเจดีย์สามองค์) - อุบลราชธานี ช่วง นครสวรรค์ – นครราชสีมา (MR๕) ซึ่งอยู่ในร่างแผนแม่บท MR – Map เส้นทางตาก – นครพนม ระยะทาง ๗๑๓ กิโลเมตร ซึ่งช่วงที่ผ่านพื้นที่จังหวัดชัยภูมิจะมีอำเภอที่จะมีการก่อสร้างมอเตอร์เวย์ผ่าน ๒ อำเภอประกอบด้วย (๑) อำเภอเทพสถิต และอำเภอบำเหน็จณรงค์ โดยมี Service Area ๑ แห่ง ที่อำเภอเทพสถิต มี Rest Stop ๑ แห่ง ที่อำเภอบำเหน็จ-ณรงค์ และจังหวัดชัยภูมิได้เชิญผู้แทนการรถไฟแห่งประเทศไทย สนข. และกรมการขนส่งทางราง รายงานความก้าวหน้าการดำเนินการในการประชุมคณะกรรมการร่วมภาครัฐและเอกชนเพื่อพัฒนาและแก้ไขปัญหาทางเศรษฐกิจจังหวัดชัยภูมิ (กรอ.จังหวัดชัยภูมิ) ครั้งที่ ๔/๒๕๖๖ แล้ว

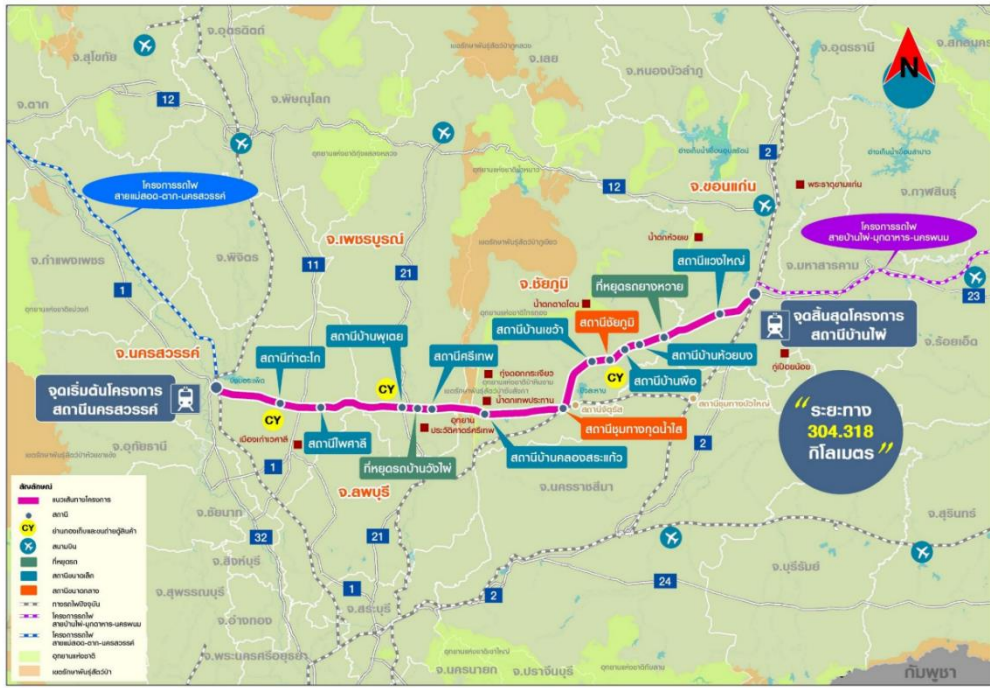
**เสนอหน่วยงานที่ขอรับ การสนับสนุน**

๑) สนข. ๒) กรมทางหลวง ๓) หอการค้าไทย ๔) สภาอุตสาหกรรมแห่งประเทศไทย

นายพรชัย พัฒนาพงษ์สถิต  
ผู้แทน สำนักงานนโยบาย  
และแผนการขนส่ง  
และจราจร (สนข.)

ศึกษาความเป็นไปได้ในการพัฒนาโครงข่ายรถไฟให้ครอบคลุมและเชื่อมโยงพื้นที่ทั่วประเทศและรองรับการขนส่งต่อเนื่องหลายรูปแบบได้อย่างไร้รอยต่อวัตถุประสงค์ของโครงการ ๑) ทบทวนแผนแม่บทการพัฒนาโครงข่ายทางรถไฟสนับสนุนเขตเศรษฐกิจพิเศษ การท่องเที่ยว และการพัฒนาพื้นที่ ๒) ศึกษาความเป็นไปได้ในการพัฒนาโครงข่ายรถไฟให้ครอบคลุมและเชื่อมโยงพื้นที่ทั่วประเทศและรองรับการขนส่งต่อเนื่องหลายรูปแบบได้อย่างไร้รอยต่อการเชื่อมต่อกับโครงข่ายเดิมกับนิคมอุตสาหกรรม แหล่งท่องเที่ยว และการพัฒนาพื้นที่ในระดับจังหวัด ภูมิภาค และประเทศเพื่อนบ้านได้อย่างมีประสิทธิภาพ ตลอดจนสิ่งอำนวยความสะดวกและโครงสร้างพื้นฐานด้านโลจิสติกส์รูปแบบต่าง ๆ เพื่อสนับสนุนการขยายตัวของระบบเศรษฐกิจ การกระจายโอกาสการพัฒนา ความเจริญสู่ระดับจังหวัดและภูมิภาค และยกระดับคุณภาพชีวิตของประชาชน





### กลุ่มแผนงาน แผนงานการพัฒนาทางรถไฟสายใหม่

โครงการทางรถไฟช่วงนครสวรรค์-บ้านไร่ เพื่อเชื่อมต่อตามแนวแกนระบียงเศรษฐกิจอนุภูมิภาคกลุ่มแม่น้ำโขง (GMS Economic Corridors) ตามแนวตะวันออกตะวันตกทางตอนเหนือ (Upper East-West Conidor) ครอบคลุมเขตพื้นที่จังหวัดนครสวรรค์ ๔ อำเภอ ได้แก่ อำเภอเมืองนครสวรรค์ อำเภอชุมแสง อำเภอท่าตะโก และอำเภอหนองบัว จังหวัดเพชรบูรณ์ ๒ อำเภอ ได้แก่ อำเภอบึงสามพัน และอำเภอวิเชียรบุรี จังหวัดชัยภูมิ ๕ อำเภอ ได้แก่ อำเภอเทพสถิต อำเภอหนองบัวระเหว อำเภอบ้านขั่ว อำเภอเมืองชัยภูมิ และอำเภอคอนสวรรค์ และจังหวัดขอนแก่น ๔ อำเภอ ได้แก่ อำเภอเวียงใหญ่ อำเภอชนบท อำเภอโนนศิลา และอำเภอบ้านไผ่ แนวเส้นทางจะดำเนินการก่อสร้างทางรถไฟทางคู่ความกว้าง ๑ เมตร โดยจะมีการออกแบบแนวเส้นทางรถไฟเพื่อให้สามารถใช้ความเร็วได้สูงสุด ๑๖๐ กม./ชม. และเพื่อความปลอดภัยการก่อสร้างทางรถไฟสายใหม่นี้ได้กำหนดให้มีแนวรั้วกั้นตลอดแนวเส้นทางและออกแบบบริเวณที่เป็นจุดตัดรถไฟกับถนนเป็นจุดตัดต่างระดับ จุดเริ่มต้นของเส้นทางอยู่ที่สถานีรถไฟนครสวรรค์ ซึ่งตั้งอยู่ตำบลหนองปลิง อำเภอเมืองนครสวรรค์ จังหวัดนครสวรรค์และสิ้นสุดแนวเส้นทางโครงการที่สถานีรถไฟบ้านไร่ ซึ่งเป็นสถานีรถไฟชั้น ๒ ตั้งอยู่ตำบลบ้านไร่ อำเภอบ้านไผ่ จังหวัดขอนแก่น ระยะทางโครงการ ๓๐๔ กม. ค่าลงทุนโครงการ ๔๗,๖๘๒ ล้านบาท ปริมาณผู้โดยสารและสินค้าปี พ.ศ. ๒๕๕๐ ปริมาณผู้โดยสาร ๗,๒๐๐ คน-เที่ยว/วัน ปริมาณการขนส่งสินค้า ๒.๗๒ ล้านตัน/ปี อัตราค่าตอบแทนทางเศรษฐกิจของโครงการ Economic Internal Rate of Return : EIRR) สถานการณ์ดำเนินงานโครงการปัจจุบัน อยู่ระหว่างการขอรับการจัดสรรงบประมาณปี ๒๕๖๗ เพื่อออกแบบรายละเอียด และจัดทำรายงาน EIA



**ช่วงจัตูร์ส - ชัยภูมิ - หนองบัวลำภู - เลย**  
ระยะทางรวม 280 กม.

แบ่งเป็น 2 ช่วง  
1. ช่วงจัตูร์ส - ชัยภูมิ - หนองบัวลำภู ระยะทาง 177 กม.  
2. ช่วงหนองบัวลำภู - เลย ระยะทาง 103 กม.  
จำนวน 30 สถานี  
CY 6 แห่ง

หมายเหตุ : แนวเส้นทางและสถานีจะทับซ้อนกับโครงการทางรถไฟช่วงนครสวรรค์-บ้านไผ่ เป็นระยะทาง 53 กม. รวม 6 สถานี (ช่วงจากสถานีจัตูร์ส-สถานีหัวยง)

ศึกษาความเป็นไปได้ในการพัฒนาโครงข่ายรถไฟให้ครอบคลุมและเชื่อมโยงพื้นที่ทั่วประเทศและรองรับ



**แนวเส้นทางโครงการทางรถไฟ ช่วงจัตูร์ส - ชัยภูมิ - หนองบัวลำภู - เลย**

เสนอให้ทำการพัฒนา CY จำนวนรวม ๖ แห่ง ได้แก่

- CY ชัยภูมิ     CY ช่องสามหมอ     CY ชุมแพ     CY เมืองใหม่
- CY นาเหล่า     CY เมืองเลย



ศึกษาความเป็นไปได้  
กรมขนส่งทางราง



ร่างแผนแม่บท MR-MAP  
สนข.

นายสิทธิพล สุทธิศักดิ์ภักดิ์  
ผู้แทน หอการค้า จ.ชย.

ผมขอเพิ่มเติมประเด็นอำเภอจัตูร์สไปอำเภอเมืองเลยซึ่งเส้นทางนี้เมื่อปี พ.ศ. ๒๕๕๘ ได้สำรวจมาและได้สร้างความดีใจให้กับคนชัยภูมิขณะนั้นการรถไฟแห่งประเทศไทยได้สำรวจและรับฟังความคิดเห็นจำนวน ๒ เส้นทาง คือเส้นทางลำานารายณ์ - เพชรบูรณ์ - เลย และอีกเส้นทางหนึ่ง จากลำานารายณ์ - จัตูร์ส - เลย เมื่อได้รับข่าวจากการรถไฟแห่งประเทศไทย จาก ชัยภูมิ - เลย ภายหลังเส้นทางเป็นวงแหวนหนองบัวลำภู - เลย ซึ่งผมเห็นด้วย เนื่องจากจังหวัดหนองบัวลำภูจะได้ประโยชน์จากการรถไฟเส้นทางนี้ แต่ประเด็นคือจะต้องใช้เวลาในการสำรวจและรับฟังความคิดเห็นจากพี่น้องชาวหนองบัวลำภู อีกหรือไม่ นี่คือข้อกังวลของเรา ถ้าเป็นไปได้หรือไม่รถไฟเส้นทางนี้ ให้แบ่งออกเป็น ๒ ช่วง ช่วงแรก จากจัตูร์สให้ไปสิ้นสุดที่อำเภอชุมแพ จังหวัดขอนแก่น ซึ่งไม่ว่าเส้นทางจะผ่านหนองบัวลำภู

หรือไม่ผ่านเส้น ยังไงก็ต้องผ่านชุมแพอยู่แล้ว ผมจึงอยากจะเสนอนะครับว่าจะ เป็นไปได้ไหม ถ้าขอเส้นนี้ให้เป็น ๒ ช่วงด้วยกัน อย่างเส้น จัตุรัส - แก้งค้อ - ภูเขียว - ชุมแพ ระยะทางประมาณ ๑๐๐ กว่ากิโลเมตร ถ้าได้เส้นนี้ก่อนก็จะทำให้ ประชาชนพี่น้องชาวหนองบัวลำพูและพี่น้องชาวชัยภูมิ ถ้าเราจะไปรอให้สร้างทั้ง เส้นเลยก็จะใช้งบประมาณก้อนใหญ่ และใช้เวลาอีกนาน อันนี้เป็นข้อเสนอที่ ทางภาคเอกชนเรา อยากให้ที่ประชุมช่วงตรงนี้ด้วย ขอขอบคุณครับ

นายรัฐกาล ด่านกุล

ประธานสภาอุตสาหกรรม  
จังหวัดชัยภูมิ

ขอเสริมท่านสิทธิพล สุขุซิกดิ์ภักดี อย่างไรก็ตามผมอยากอยากขอฝาก กรมการขนส่งทางรางเข้าร่วมประชุมกับเราเพื่อสอบถามถึงเรื่องโครงการเรื่องราง รถไฟที่เรายกเสนอไป ถึงความคืบหน้าต่างๆ ปรากฏว่า การขนส่ง ทางรางได้ให้ความคิดเห็นว่าเส้นทางรถไฟที่เราเคยยื่นเสนอยังอยู่ในแผนปฏิบัติงาน ทางกรอ.จังหวัดชัยภูมิก็ได้เสนอ เพื่อที่จะเร่งรัดการดำเนินโครงการ พร้อมทั้ง ขอความอนุเคราะห์ในการพิจารณาการรถไฟทั้งสองเส้นนี้เพื่อเพิ่มเติมที่มีที่เราได้ เคยผลักดันเป็นระยะเวลาน่าจะเกือบ ๑๐ ปีแล้วดังนั้นจึงขอเอย่านามท่านอดีตผู้ว่า ราชการจังหวัดเป็นท่านวิเชียร จันทโรภทัย ในช่วงที่ท่านอยู่นั้นท่านก็ได้ดำเนินการ ส่งเสริมชาวจังหวัดชัยภูมิจึงได้ดำเนินการส่วนการดำเนินการเส้นจัตุรัสไปถึงเมือง เลยพวกเราได้รอคอยอย่างมีความหวัง แต่ยังไม่มื่ออะไรคืบหน้า จนได้สอบถามความ คืบหน้าไปยัง สนข. ก็ได้คำตอบว่าอยู่ในแผนแล้ว พวกเราก็เลยนำโครงการเหล่านี้ นำมาเสนอยัง กรอ.กลุ่มจังหวัดฯ เพื่อช่วยขอร้องช่วยผลักดันสนับสนุน ตลอดจน จังหวัดใกล้เคียงในกลุ่มจังหวัดของเราจะได้ประโยชน์ร่วมกันต่อไปครับ อยากให้ เส้นทางรถไฟนี้ให้เกิดขึ้นในยุคที่พวกเราอยู่จึงอยากให้ช่วยกันผลักดันไม่อยากให้ เป็นโครงการที่เลื่อนลอย อย่าให้เป็นโครงการที่ผ่านมาแล้วก็ผ่านไป อยากให้มัน ประสบความสำเร็จ ให้เกิดขึ้นจริง ขออนุญาตฝาก กรอ.กลุ่มจังหวัด ฯ นครชัย บุรินทร์ช่วยผลักดัน จากจังหวัดชัยภูมินะครับขอบคุณครับ

นายพรชัย พัฒนาพงษ์สถิต

ผู้แทน สำนักงานนโยบาย

และแผนการขนส่ง

และจราจร (สนข.)

การศึกษาแผนการพัฒนาโครงข่ายทางหลวงพิเศษระหว่างเมืองและระบบราง (MR-Map) กรอบแนวทางการพัฒนา MR-Map ๑. บูรณาการใช้เขตทางร่วมกัน (มอเตอร์เวย์ รถไฟทางคู่ รถไฟความเร็วสูง) ๒. พัฒนาแนวเส้นทางเลี่ยงเมือง เพื่อเลี่ยงชุมชน ๓. หลีกเลี่ยงการวางแนวเส้นทางผ่านชุมชน เปิดพื้นที่ใหม่ที่ชุมชนไม่หนาแน่น ๔. ใช้รูปแบบทางยกระดับ แยกการจราจร หากจะต้องผ่านพื้นที่ชุมชน

การศึกษาแผนการพัฒนาโครงข่ายทางหลวงพิเศษระหว่างเมืองและระบบราง (MR-Map)

### กรอบแนวทางการพัฒนา MR-Map

นายกรัฐมนตรียังได้มีคำสั่งให้ คค. พิจารณาจัดทำแผนพัฒนาระบบ โลจิสติกส์ เพื่อบูรณาการระหว่างระบบรางและถนนในการโครงข่ายให้เป็นระบบ เชื่อมโยงโครงข่ายภายในประเทศและต่างประเทศได้อย่างมีประสิทธิภาพ ซึ่ง สนข. ได้พิจารณากำหนดกรอบแนวคิดเบื้องต้นของ MR-Map และขับเคลื่อนการ ดำเนินงานมาอย่างต่อเนื่อง



นอกจากนี้ นายกรัฐมนตรีได้มีข้อสั่งการเพิ่มเติม คค. นำนโยบาย MR-Map ไปสู่การปฏิบัติอย่างแท้จริง เพื่อให้เกิดของประเทศไทยและเชื่อมต่อกับประเทศเพื่อนบ้าน ทั้งทางถนน ทางราง ทางน้ำ และทางอากาศ เพื่อสนับสนุนให้ไทยเป็นศูนย์กลางของภูมิภาคอาเซียน โดยพิจารณากระจายความเจริญสู่พื้นที่ใหม่ แก้ไขปัญหาด้านต้นทุนและเพิ่มประสิทธิภาพของระบบ

คค. ได้มีคำสั่ง ที่ ๓๒๖/๒๕๖๓ สั่ง ณ วันที่ ๑๓ พฤษภาคม ๒๕๖๓ แต่งตั้งคณะทำงานการบูรณาการพัฒนาระบบโครงข่ายทางรถไฟร่วมกับทางหลวงพิเศษระหว่างเมือง โดยในการประชุมคณะทำงานฯ ครั้งที่ ๓/๒๕๖๓ เมื่อวันที่ ๒๔ กันยายน ๒๕๖๓ ได้มอบหมายให้ ทล. ศึกษาจัดทำแผนกลยุทธ์การลงทุนพัฒนาโครงข่ายทางหลวงพิเศษระหว่างเมือง โดยใช้เงินทุนค่าธรรมเนียมผ่านทาง และรับทราบกรอบระยะเวลาการดำเนินงาน MR-Map และกำหนดให้ ทล. ศึกษาฯ ให้แล้วเสร็จภายในปี ๒๕๖๔

ทล. ได้จ้างที่ปรึกษาเพื่อศึกษาความเหมาะสมและจัดทำแผนบูรณาการพัฒนาระบบโครงข่ายทางหลวงพิเศษระหว่างเมืองของกรมทางหลวง และระบบราง ได้แก่ โครงข่ายรถไฟความเร็วสูง รถไฟทางคู่ และทางรถไฟสายใหม่

### นโยบายสำคัญในการพัฒนา MR-Map

1 เชียงราย-สงขลา	1,660 กม.
2 นครราชสีมา-หนองบัว	490 กม.
3 อีกราย-สุรินทร์	470 กม.
<b>รวม</b>	<b>2,620 กม.</b>

1 ตาก-นครพนม	710 กม.
2 กาญจนบุรี-อุตรดิตถ์	830 กม.
3 กาญจนบุรี-สระแก้ว	310 กม.
4 กาญจนบุรี-ตราด	220 กม.
5 อุตรดิตถ์-ระยอง	120 กม.
6 อุตรดิตถ์-สุราษฎร์ธานี	190 กม.
<b>รวม</b>	<b>2,380 กม.</b>

- ❖ ใช้เขตทางที่มีอยู่อย่างเต็มที่โดยบูรณาการมอเตอร์เวย์และทางรถไฟร่วมกัน
- ❖ ลดการเวนคืนพื้นที่และการแบ่งแยกชุมชน
- ❖ พัฒนาความเจริญไปสู่พื้นที่ใหม่
- ❖ ปรับปรุงการเชื่อมต่อโครงข่าย ทั้งมอเตอร์เวย์และทางรถไฟ
- ❖ เพิ่มความสะดวก คล่องตัว และความปลอดภัยสำหรับผู้โดยสารและการขนส่งสินค้า โดยแยกการจราจรทางไกลออกจากการจราจรในพื้นที่
- ❖ แก้ไขปัญหาทางรถไฟในเขตเมืองที่มีความแออัด โดยพัฒนาเส้นทางเลี่ยงเมือง
- ❖ ปรับปรุงการเชื่อมต่อระหว่างประเทศของโครงข่ายมอเตอร์เวย์และทางรถไฟ

✓ เน้นการศึกษาความเหมาะสมด้านวิศวกรรม เศรษฐกิจ และผลกระทบต่อสิ่งแวดล้อม

สิ่งนี้เกิดขึ้นแล้วที่โครงการรถไฟความเร็วสูงและทางรถไฟร่วม

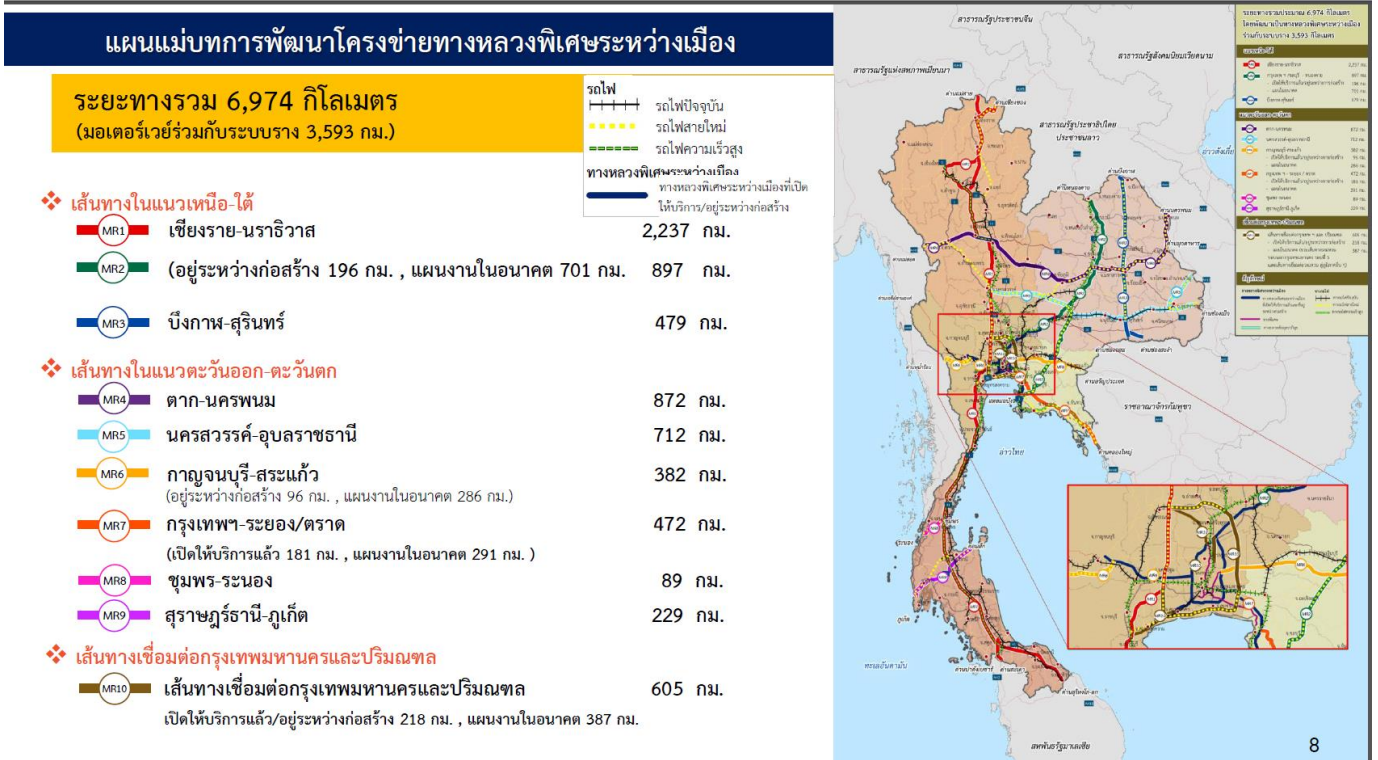
วางแผนพร้อมกัน แต่ไม่จำเป็นต้องก่อสร้างพร้อมกัน

ขึ้นอยู่กับแผนปฏิบัติการของหน่วยงานที่รับผิดชอบทางหลวงพิเศษระหว่างเมืองและรถไฟ

การศึกษาแผนการพัฒนาโครงข่ายทางหลวงพิเศษระหว่างเมืองและระบบราง (MR-Map) การแก้ไขปัญหาโครงข่ายคมนาคมด้วยหลักการของ MR-Map หลักการของโครงการแผนพัฒนาโครงข่าย MR-Map สามารถช่วยแก้ปัญหาโครงข่ายระบบคมนาคมได้ ลดความซ้ำซ้อนในการดำเนินงานของแต่ละหน่วยงาน ส่งเสริมให้เกิดการบูรณาการของโครงการต่าง ๆ ที่เกิดขึ้น ตัวอย่าง เช่น โครงการของกรมทางหลวงพิเศษแห่งประเทศไทย และการรถไฟแห่งประเทศไทย ได้แก่ การพัฒนางวงแหวนรอบนอกกรุงเทพมหานคร รอบที่ ๓ และการโครงการทางพิเศษสายฉลองรัช-นครนายก-สระบุรี วงแหวนฯ รอบที่ ๓ กับโครงการมอเตอร์เวย์สายกาญจนบุรี-สุราษฎร์ธานี-สระแก้ว ช่วยแก้ไขปัญหาเส้นทางรถไฟที่วิ่งผ่านเขตชุมชนเมืองที่ทำให้เกิดปัญหาการจราจรและการแบ่งแยกพื้นที่ ได้แก่ โครงการรถไฟทางคู่สาย

มาบกระเบา - ช่วงผ่านตัวเมืองนครราชสีมา จังหวัดนครราชสีมา รวมถึงยังช่วยให้การขนส่งสินค้าทางรางเป็นไปด้วยความสะดวก และลดขนส่งสินค้าทางรางเข้าสู่พื้นที่ในเขตเมืองใหญ่อีกด้วย

**แผนแม่บทการพัฒนาโครงข่ายทางหลวงพิเศษระหว่างเมือง**



**แนวเส้นทาง MR-Map**

เส้นทาง MR๔: ตาก (ด้านแม่สอด) - นครพนม (ด้านนครพนม)

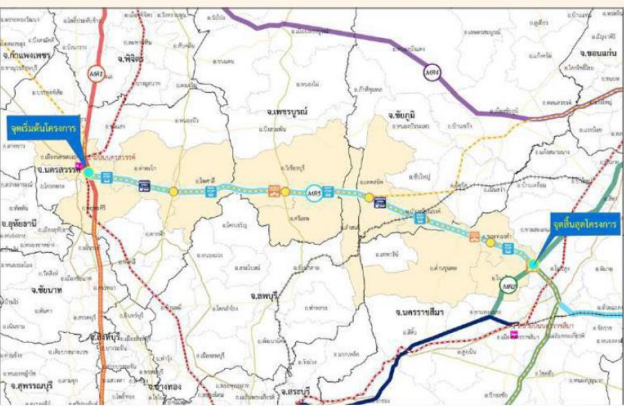
จุดเริ่มต้น : ด้านแม่สอด จ.ตาก จุดสิ้นสุด : ด้านนครพนม จ.นครพนม  
 การเชื่อมโยงแนวเส้นทาง : เมียนมา-ภาคเหนือ-ภาคตะวันออกเฉียงเหนือ-สปป.ลาว  
 ระยะทาง : รวมประมาณ ๘๗๒ กม.  
 ช่วงที่พัฒนามอเตอร์เวย์ร่วมกับระบบราง มีระยะทางรวมประมาณ ๔๒๗ กม.  
 ช่วง ด้านแม่สอด-ตาก  ช่วง สุโขทัย-พิษณุโลก  ช่วง ชัยภูมิ-ขอนแก่น-มุกดาหาร-นครพนม



การเชื่อมโยงแนวเส้นทาง : เมียนมา-ภาคตะวันออกเฉียงเหนือ-สปป.ลาว  
 ระยะทาง : รวมประมาณ ๗๑๑ กม.

เส้นทาง MR๕ เสนอให้พัฒนาเป็นมอเตอร์เวย์ร่วมกับระบบรางตลอดแนวเส้นทาง

**รายละเอียดแนวเส้นทาง: MR5 ช่วงนครสวรรค์ - นครราชสีมา**



- จุดเริ่มต้น : อ.เมืองนครสวรรค์ จ.นครสวรรค์
- จุดสิ้นสุด : อ.โนนไทย จ.นครราชสีมา
- ระยะทางโครงการ : 230 กม.
- เส้นทางเชื่อมต่อโครงข่ายถนน : นล.3004, นล.1145, นล.11, นล.3330, นล.21, นล.2275, นล.2260, นล.2354, นล.205, นล.2217, นล.201, นล.2369 และ นล.2150
- แนวเส้นทางพาดผ่านพื้นที่ : 5 จังหวัด 12 อำเภอ ได้แก่
  - 1) จังหวัดนครสวรรค์ ผ่าน 4 อำเภอได้แก่ อ.เมือง อ.พยุหะคีรี อ.ท่าตะโก และ อ.ไพศาลี
  - 2) จังหวัดเพชรบูรณ์ ผ่าน 2 อำเภอได้แก่ อ.วิเชียรบุรี และ อ.ศรีเทพ
  - 3) จังหวัดลพบุรี ผ่าน 1 อำเภอได้แก่ อ.ลำสนธิ
  - 4) จังหวัดชัยภูมิ ผ่าน 2 อำเภอได้แก่ อ.เทพสถิต และ อ.บ้านเขว้า
  - 5) จังหวัดนครราชสีมา ผ่าน 3 อำเภอได้แก่ อ.ด่านขุนทด อ.พระทองคำ และ อ.โนนไทย

จังหวัด	ทางเข้า-ออก	Service Center	Service Area	Rest Stop
นครสวรรค์	2 แห่ง (อ.เมืองนครสวรรค์ อ.ท่าตะโก)	-	1 แห่ง (อ.ท่าตะโก)	2 แห่ง (อ.พยุหะคีรี อ.ไพศาลี)
เพชรบูรณ์	1 แห่ง (อ.วิเชียรบุรี)	1 แห่ง (อ.วิเชียรบุรี)	-	1 แห่ง (อ.ศรีเทพ)
ชัยภูมิ	2 แห่ง (อ.เทพสถิต อ.บ้านเขว้า)	-	1 แห่ง (อ.เทพสถิต)	1 แห่ง (อ.บ้านเขว้า)
นครราชสีมา	1 แห่ง (อ.พระทองคำ)	2 แห่ง (อ.ด่านขุนทด อ.โนนไทย)	-	1 แห่ง (อ.พระทองคำ)
<b>รวม</b>	<b>6 แห่ง</b>	<b>3 แห่ง</b>	<b>2 แห่ง</b>	<b>5 แห่ง</b>

**ข้อเสนอแนะจากการรับฟังความคิดเห็น ครั้งที่ 1:** แนวเส้นทางเลือกที่หน้าสมคือ A-C ซึ่งสิ้นสุดที่ จ.นครสวรรค์ ขอเสนอให้ในอนาคตมีการขยายทางไปฝั่งด้านตะวันตกตามแนวเส้นทางเลือก B โดยให้แนวเส้นทางไปสิ้นสุดที่ นล.1 พร้อมเพิ่มทางขึ้น-ลง นอกจากนี้แนวเส้นทาง A อาจจะขยายไปยังภาคใต้

**มิติที่ประชุม**

เห็นชอบ การขอรับการสนับสนุน โครงการการพัฒนาโครงข่ายคมนาคม และระบบโลจิสติกส์ นำเข้าพระราชบัญญัติงบประมาณรายจ่ายประจำปี เพื่อสนับสนุนงบประมาณตามขั้นตอนต่อไป จำนวน ๔ รายการ

๑. การก่อสร้างเส้นทางรถไฟสายจตุรัส - ชัยภูมิ - หนองบัวลำภู - เลย
๒. การก่อสร้างเส้นทางรถไฟสาย นครสวรรค์ - บ้านไผ่
๓. การก่อสร้างมอเตอร์เวย์ เส้นทางตาก - พิษณุโลก - เพชรบูรณ์ -

ขอนแก่น (บ้านไผ่) (MR๔)

๔. การก่อสร้างมอเตอร์เวย์ เส้นทางนครสวรรค์ - อุบลราชธานี ช่วง นครสวรรค์ - นครราชสีมา (MR๕)

**ระเบียบวาระที่ ๕**

เรื่องอื่น ๆ

๕.๑ เรื่อง ทหารเกี่ยวกับการขอรับการสนับสนุนการจัดงานมันส์สำหรับหลัง ในระดับ International

นางธิดารัตน์ รอดอนันต์  
 ประธานสภา  
 อุตสาหกรรม  
 จังหวัด นม.

เนื่องจาก จังหวัดนครราชสีมา กำลังเข้าสู่ MICE city ทางสภาอุตสาหกรรมและหอการค้าอุตสาหกรรมท่องเที่ยว ได้จัดงานนิทรรศการอยู่หลายงาน ซึ่งจะมีอยู่งานหนึ่งที่เป็นงานเกี่ยวกับมันส์สำหรับ ทางนายกสมาคมโรงงานผู้ผลิตมันส์สำหรับภาคตะวันออกเฉียงเหนือได้เข้าไปเรียนพบผู้ว่าราชการจังหวัดนครราชสีมาแล้ว เรื่องการขอจัดงานร่วมกับมหาวิทยาลัยเทคโนโลยีสุรนารีประมาณต้นเดือนมกราคม และได้ประสานกับทางสำนักงานส่งเสริมการจัดการประชุมและนิทรรศการ Thailand Convention & Exhibition Bureau (TCEB) เพื่อของบประมาณการจัด

งาน และทาง TCEB ให้ความเห็นว่าเป็นว่า ทุกครั้งทุกปี กระทรวงพาณิชย์มาจัดงานสำหรับจังหวัดนครราชสีมา ก็จะเป็นงานระดับ International ไม่ประสงค์ให้จัดเป็นงานแบบ Local อยากให้จัดในรูปแบบ International มากกว่า อาจจะเป็นระดับเอเชียหรือว่ามากกว่านั้น เพราะว่าผู้ที่ Supply มันสำหรับหลังนั้นมาจากประเทศเพื่อนบ้านด้วยมาจากทางประเทศลาวและประเทศกัมพูชาและคนอุตสาหกรรมมันสำหรับเองยังสามารถขยายยังประเทศเวียดนามด้วย เพราะฉะนั้น ในส่วนของ raw materials supply chain ก็อยู่ในกลุ่มซึ่งจะอยู่ไม่ไกลจากจังหวัดนครราชสีมาสามารถถึงกลุ่มที่อยู่ใน CLMV คือ ประเทศ กัมพูชา ลาว สหภาพเมียนมาร์ และเวียดนาม ในส่วนของผู้ค้าเราก็จะมีผู้ค้าในระดับ International ทั้งมันเส้นและแป้งมันทางท่านผู้ว่าราชการจังหวัดนครราชสีมา ประสงค์การจัดงาน ในระดับ International โดยใช้พื้นที่เป็นที่ได้รับความนิยมในพื้นที่กลุ่มจังหวัดฯ และพื้นที่จังหวัดนครราชสีมา คือ มันสำหรับ ซึ่งได้ปรึกษาท่านสำนักงานจังหวัดและท่านผู้อำนวยการกลุ่มงานยุทธศาสตร์และข้อมูลเพื่อการพัฒนาจังหวัดได้ขอเรียนสนับสนุนงบประมาณการจัดงานจากกลุ่มจังหวัดภาคตะวันออกเฉียงเหนือตอนล่าง ๑ ซึ่งเรายังไม่ได้ยื่นเรื่องให้เป็นเรื่องเป็นราว จึงอยากจะขอปรึกษาว่าถ้าเป็นการจัดงานระดับ International แบบนี้โดยใช้งบของกลุ่มจังหวัดฯ จะเห็นด้วยไหมคะ ในส่วนของรายละเอียดก็จะขอทำเรื่องเสนอมาอีกครั้งหนึ่งนะคะ

นางสาวอิสริยา เคียงวิมลรัตน์ ในเรื่องของการพิจารณาขอรับสนับสนุนเรามีหลักเกณฑ์ขั้นตอนในเรื่องของการเสนอขอรับสนับสนุนจะต้องดำเนินการในเรื่องของการจัดประชุมผ่าน กรอ. ของจังหวัด ตลอดจนการทำข้อมูลที่เป็นรายละเอียดของโครงการ ขณะนี้กลุ่มจังหวัดมีปฏิทินการจัดทำแผนมี ๒ แผนด้วยกันคือแผนพัฒนา ๕ ปี ในวันที่ ๒๓-๒๕ กรกฎาคม ๒๕๖๖ โดยเราเชิญทั้งภาคเอกชนและภาครัฐเข้าร่วมการประชุมร่วมกันเพื่อทบทวนแผน ซึ่งตอนนี้อยู่ระหว่างเสนอโครงการนะคะ และแผนปฏิบัติราชการประจำปี พ.ศ. ๒๕๖๘ ระหว่างวันที่ ๑๖-๑๘ สิงหาคม ๒๕๖๖ เป็นการจัดทำรายละเอียดโครงการและงบประมาณ จึงขอเรียนเชิญทุกท่านที่เป็นทั้งภาครัฐและเอกชนทั้ง ๓ สถาบัน คือ หอการค้า สภาอุตสาหกรรม และสภาอุตสาหกรรมท่องเที่ยว มาช่วยกันระดมความคิด ส่วนโครงการก็จะสามารถนำมาเสนอเข้าแผนก่อนดังนี้คะ ส่วนจะนำเสนอใน กรอ. กลุ่มจังหวัดฯ จะต้องมีการดำเนินการจัดทำข้อมูลรายละเอียดโครงการเพื่อนำมาเสนอตามแบบฟอร์ม ที่กรอ. ส่วนกลางกำหนดแล้วเสนอผ่านความเห็นชอบในระดับ กรอ. จังหวัดก่อนแล้วจึงนำเรื่องเสนอมายังกลุ่มจังหวัดฯต่อไป ซึ่งถ้านำมาเสนอในวาระอื่นในวันนี้อาจจะยังไม่ได้รับการเห็นชอบการขอรับสนับสนุนในวันนี้คะ

ประธาน นี้ก็เป็นการเสนอเรื่องเข้าแผนปฏิบัติราชการประจำปี พ.ศ. ๒๕๖๘ เพราะฉะนั้นอาจจะไม่ทันถ้าจะจัดช่วงเดือนมกราคม ๒๕๖๗

นางธิดารัตน์ รอดอนันต์ หากจะจัดงานช่วงมกราคม ๒๕๖๗ พอจะมีงบประมาณส่วนไหนบ้าง  
ประธานสภาอุตสาหกรรม ที่พอจะรวมงบประมาณกันในงานนี้ได้บ้างไหมคะไม่ว่าจะเป็นบงของทางเกษตรหรือ  
จังหวัดนครราชสีมา พาณิชย์ นะคะ และค่อยไปจัดงานใหญ่หน่อยในงบประมาณปี ๒๕๖๘

ประธาน

ทางสำนักงานพาณิชย์จังหวัดนครราชสีมา ขอเชิญปี พ.ศ. ๒๕๖๗

นายศารุณห์ โหม่งสูงเนิน  
พาณิชย์จังหวัด  
นครราชสีมา

ของกระทรวงพาณิชย์เองเกี่ยวกับ ทาปิโอ้ก้า (Tapioca) มันสำปะหลัง  
ทางส่วนกลางจะเป็นคนจัดงานทุก ๒ ปี ซึ่งของจังหวัดนครราชสีมามีการจัดงาน  
ไปเมื่อปี พ.ศ. ๒๕๕๒ และก็มาจัดในปี พ.ศ. ๒๕๖๖ นี้เมื่อเดือนกุมภาพันธ์  
ซึ่ง Scale ในการจัดงานของกระทรวงพาณิชย์จัดที่เราคุยกันวันก่อน ว่าเราดูปลาย  
น้ำ ว่าผู้ค้าส่วนใหญ่มาจากต่างประเทศกันทั้งหมดเลย เราจะเอาผู้ซื้อเข้ามาหมายถึง  
ว่าหาผู้ที่จะซื้อเข้ามาเพื่อเจรจากับผู้ขายในประเทศ อย่างที่เราคุยกันว่า Scale  
ที่ท่านสภาอุตสาหกรรมจังหวัดนครราชสีมา กับสมาคมโรงงานผู้ผลิตมันสำปะหลัง  
ภาคตะวันออกเฉียงเหนือ จึงอยากจะพูดในเรื่องของนวัตกรรมการผลิตพูดเรื่องการ  
ส่งเสริมการผลิต พูดเรื่องการสร้างโอกาสทางการค้า โดยให้ทางกระทรวงพาณิชย์  
ดูที่ปลายน้ำให้ ซึ่งโครงการดังกล่าว ตัวนี้ผมยังไม่ไม่ทราบวงเงินงบประมาณของ  
กระทรวงของปีนี้ จึงไม่สามารถบอกได้ว่า กระทรวงจะมีงบประมาณที่จะลงมา  
ในพื้นที่ใหม่ เพราะว่าของพาณิชย์จังหวัดนครราชสีมา ที่เสนอของงบประมาณ  
ของจังหวัดเองของปีงบประมาณ พ.ศ. ๒๕๖๗ ก็เป็นงบเกี่ยวกับ GI กรมทรัพย์สิน  
ทางปัญญาได้ดำเนินการขึ้นทะเบียนสิ่งบ่งชี้ทางภูมิศาสตร์ ซึ่งมันก็จะเป็เป้าหมาย  
กันคนละอย่างกัน จึงให้มาดูงบประมาณจังหวัด หรืองบประมาณกลุ่มจังหวัดฯ  
ขอการจัดได้ ท่านผู้ว่าราชการจังหวัดให้ตั้งคณะทำงานขึ้นมา โดยให้ทางท่าน  
ประธานสภาอุตสาหกรรมหรือท่านนายกสมาคมโรงงานผู้ผลิตมันสำปะหลัง  
ประธานในการจัดงานโดยมีภาครัฐของเราเป็นที่ปรึกษาอยากให้ท่านจะได้ตอบโจทย์  
สามารถตอบสนองเศรษฐกิจจังหวัดอย่างนี้ นะครับ จึงเป็นที่มาที่คุณอธิบดีรัตน์  
มาปรึกษาหารือในวันนี้นะครับ อย่างบ่งชี้ขั้นตอนนี้ ผมยังไม่ทราบ ส่วนงบที่ผมจะได้  
ก็จะมี GI ที่ผ่านมา กรมทรัพย์สินทางปัญญาได้ดำเนินการขึ้นทะเบียนสิ่งบ่งชี้  
ทางภูมิศาสตร์ (GI) สำหรับเป้าหมายกระทรวงพาณิชย์จะเดินหน้าผลักดันการขึ้น  
ทะเบียน GI ไทยอีก ๒๐ สินค้า เร่งรัดคำขอขึ้นทะเบียน GI ในต่างประเทศ ด้วย

ประธาน

สำนักงานจังหวัดนครราชสีมา ผอ.ยุทธศาสตร์และข้อมูลเพื่อการพัฒนา  
จังหวัด สำนักงานจังหวัดนครราชสีมา พอดีมีงบประมาณมาสนับสนุนบ้างไหมครับ

นายณรงชนนัฐ ดีปุ  
ผู้แทน จังหวัด นม.

จังหวัดยังไม่ได้ประชุมเรื่องเกี่ยวกับงบประมาณที่จะเหลือต้องสอบถามข้อมูล  
จากหน่วยงานที่ได้รับจัดสรรงบประมาณว่ามีเงินเหลือจ่ายหรือไม่และคาดว่าถ้านำเข้า  
เงินเหลือจ่ายก็น่าจะไม่ทันเพราะว่าจัดงานช่วงเดือนมกราคม แต่งบประมาณเหลือจ่าย  
จะต้องดำเนินงานภายในปีงบประมาณคือภายในปี พ.ศ. ๒๕๖๖ คือ ๓๐ กันยายน  
๒๕๖๖ ครับท่าน และเราต้องรอการพิจารณางบประมาณประจำปี พ.ศ. ๒๕๖๗ ว่าจะ  
ได้รับจัดสรรงบประมาณตัวไหนบ้างครับท่าน

ประธาน

ก็ถือว่าเป็นข้อมูลประกอบเพื่อพิจารณาดำเนินการต่อไปนะครับท่าน  
ประธานสภาอุตสาหกรรมจังหวัดนครราชสีมา ส่วนในเรื่องของการทำแผนพัฒนา  
กลุ่มจังหวัด ระยะ ๕ ปี กับแผนปฏิบัติการประจำปี พ.ศ. ๒๕๖๘ เชิญท่านด้วย  
นะครับ เพื่อมีข้อเสนอแนะข้อคิดเห็นที่จะทำร่วมกันต่อไปนะครับ

มติที่ประชุม

รับทราบ เรื่อง หรือเกี่ยวกับการขอรับการสนับสนุนการจัดงานมันสำปะหลัง  
ในระดับ International โดยสภาอุตสาหกรรมจังหวัดนครราชสีมา

๕.๒ เรื่อง แนวทางการพัฒนาจังหวัดของท่านผู้ว่าราชการจังหวัดสุรินทร์  
นายพิจิตร บุญทัน ประชาสัมพันธ์การพัฒนา Platform : Surinbest.com  
แผนดำเนินการตามโครงการฯ เตรียมการจัดงานแถลงข่าว เปิดตัว Platform  
หรือ App Surinbest.com ตลาดออนไลน์ คาดว่าจะเปิดตัว ภายในเดือน  
กรกฎาคม - สิงหาคม ๒๕๖๖



นางสาวสุปราณี มหาพัฒนาไทย แผนดำเนินการตาม โครงการพัฒนาฯ ในพื้นที่ โครงการส่งเสริมพัฒนา  
หัวหน้าสำนักงาน จ.สร. ศักยภาพผู้ประกอบการตลาดออนไลน์ ตลาดของดีเมืองสุรินทร์ (ดำเนินการ  
กรกฎาคม - กันยายน ๒๕๖๖)



๑. อบรมเชิงปฏิบัติการ ส่งเสริมเพิ่มศักยภาพตลาดออนไลน์ จำนวน ๔  
รุ่นๆ ละ ๑๐๐ คน จำนวน ๑ วัน

- กลุ่มอำเภอโขงเหนือ อำเภอชุมพลบุรี ท่าตูม รัตนบุรี และอำเภอโนนนารายณ์
- กลุ่มอำเภอโขงกลาง อำเภอเมืองสุรินทร์ เขวาสินรินทร์ จอมพระ และอำเภอ

ลำดวน

- กลุ่มอำเภอโขงตะวันออก อำเภอสำโรงทาบ ศีขรภูมิ ศรีณรงค์ และอำเภอสนม
- กลุ่มอำเภอโขงใต้ อำเภอปราสาท กาบเชิง พนมดงรัก สังขะ และอำเภอบัวเขต

๒. การประชาสัมพันธ์และการส่งเสริมการขาย Surinbest.com

- มอบเกียรติบัตรแก่กลุ่มผู้ขาย/อำเภอ/หน่วยงานส่งเสริม ที่มียอดจำหน่าย  
ดีเด่นประจำเดือน ๓ ระดับ

(๑) ระดับดีเด่น ยอดขายตั้งแต่ ๑๐๐,๐๐๐ บ.ขึ้นไป

(๒) ระดับดีมาก ยอดขาย ตั้งแต่ ๕๐,๐๐๐ บาทขึ้นไป

(๓) ระดับดี ตั้งแต่ ๒๐,๐๐๐ บาทขึ้นไป

- ประชาสัมพันธ์ผ่าน Social Media ไปยังกลุ่มเป้าหมายที่อยู่บน  
แพลตฟอร์มออนไลน์

- การประชาสัมพันธ์ ผ่าน Influencer Marketing

**Surinbest.com**  
แอปพลิเคชัน

สุดยอดของดีเมืองสุรินทร์ เพื่อให้ผู้บริโภค  
ได้เลือกซื้อสินค้าอย่างง่ายดาย เพียงปลายนิ้วสัมผัส

ดาวน์โหลดฟรี!  
ข้อปของดีพร้อมกันได้แล้ววันนี้

ได้ถึงระบบปฏิบัติการ Android และระบบ iOS ใช้งาน  
ผ่าน LINE Official Account

GET IN ON  
**Google Play**

ระบบปฏิบัติการ  
**iOS**

**LINE Official Account**

**ผลิตภัณฑ์โปรโมชัน**

ผลิตภัณฑ์ใหม่  
สินค้าเกษตร  
สินค้าชุมชน  
สินค้า OTOP  
อื่นๆ

DISCOUNT UP TO 39%  
ข้าวอินทรีย์สุรินทร์

DISCOUNT UP TO 14%  
ผ้าไหมสุรินทร์

DISCOUNT UP TO 17%  
หัตถกรรมสุรินทร์

DISCOUNT UP TO 33%  
ผลิตภัณฑ์แปรรูป

DISCOUNT UP TO 33%  
ผลิตภัณฑ์ Surin Best (งานหัตถกรรม)

ผลิตภัณฑ์อื่นๆ

044 513 454 Surinbest.com สำนักงานพาณิชย์จังหวัดสุรินทร์

มติที่ประชุม

รับทราบ แนวทางการพัฒนาจังหวัดของท่านผู้ว่าราชการจังหวัดสุรินทร์  
นายพิจิตร บุญทัน ประชาสัมพันธ์การพัฒนา Platform : Surinbest.com  
แผนดำเนินการตามโครงการฯ เตรียมการจัดงานแถลงข่าว เปิดตัว Platform  
หรือ App Surinbest.com ตลาดออนไลน์ คาดว่าจะเปิดตัว ภายในเดือน  
กรกฎาคม - สิงหาคม ๒๕๖๖

เลิกประชุม

๑๗.๓๐ น.



(ลงชื่อ)

*ทิศารณ*

ผู้จัดบันทึก

(ลงชื่อ)

*อิสริยา*

ผู้ตรวจรายงาน ฯ

(นางสาวณัฐวรรณ ตีเจริญ)  
เจ้าหน้าที่วิเคราะห์นโยบายและแผน

(นางสาวอิสริยา เคียงวิมลรัตน์)  
นักวิเคราะห์นโยบายและแผนชำนาญการ

แบบรายงานสรุปสาระสำคัญการประชุม กรอ.กลุ่มจังหวัดภาคตะวันออกเฉียงเหนือตอนล่าง ๑  
ครั้งที่ ๓/๒๕๖๖

เมื่อวันจันทร์ที่ ๓ กรกฎาคม ๒๕๖๖ เวลา ๑๓.๓๐ น. เป็นต้นไป  
ณ ห้องประชุมหลวงพ่อดุณ ปรีสุทโธ ชั้น ๓ ศาลากลางจังหวัดนครราชสีมา

ที่	เรื่องที่ประชุม	สรุปสาระสำคัญ (โดยย่อ)	มติที่ประชุม
๑	เรื่อง รับรองรายงานการประชุมครั้งที่แล้ว (ครั้งที่ ๒/๒๕๖๖) เมื่อวันพฤหัสบดีที่ ๒๐ เมษายน ๒๕๖๖	ตรวจสอบรายงานการประชุมเมื่อคร่ำวก่อนและรับรองรายงานการประชุม	รับรองรายงานการประชุมครั้งที่แล้ว (ครั้งที่ ๒/๒๕๖๖) เมื่อวันพฤหัสบดีที่ ๒๐ เมษายน ๒๕๖๖
๒	เรื่อง เพื่อทราบ เรื่อง การรายงานสถานการณ์ทางเศรษฐกิจของกลุ่มจังหวัดภาคตะวันออกเฉียงเหนือตอนล่าง ๑ จาก คลังเขต ๓ นครราชสีมา	สถานการณ์ทางเศรษฐกิจของกลุ่มจังหวัดภาคประจำเดือนมีนาคม ๒๕๖๖ เศรษฐกิจของภาคตะวันออกเฉียงเหนือตอนล่าง หดตัวลง	รับทราบ
๓	เรื่อง เพื่อทราบ เรื่อง หอการค้าภาค เลขาธิการหอการค้าภาค (๕ ภาค) และประธานหอการค้ากลุ่มจังหวัด ๑๘ กลุ่มจังหวัด หอการค้าไทย ประจำปี ๒๕๖๖ - ๒๕๖๗ ดร.ณัชชิสร์ ศรีสุขพรชัย มาดำรงตำแหน่งประธานหอการค้ากลุ่มจังหวัดภาคตะวันออกเฉียงเหนือตอนล่าง ๑	โดยมี ดร.ณัชชิสร์ ศรีสุขพรชัย มาดำรงตำแหน่ง ประธานหอการค้ากลุ่มจังหวัดภาคตะวันออกเฉียงเหนือตอนล่าง ๑	รับทราบ
๔	เรื่อง เพื่อทราบ เรื่อง การประชาสัมพันธ์เข้าร่วมประชุมวิพากษ์แผนพัฒนาเศรษฐกิจภาคเอกชนระดับภูมิภาค พ.ศ. ๒๕๖๖ - ๒๕๗๐ ระยะที่ ๒ กลุ่มจังหวัดภาคตะวันออกเฉียงเหนือตอนล่าง ๑ ผ่านระบบออนไลน์	เชิญคณะกรรมการ กรอ. กลุ่มจังหวัดเข้าร่วมประชุม ประชุมวิพากษ์แผนพัฒนาเศรษฐกิจภาคเอกชนระดับภูมิภาค พ.ศ. ๒๕๖๖ - ๒๕๗๐ ระยะที่ ๒ กลุ่มจังหวัดภาคตะวันออกเฉียงเหนือตอนล่าง ๑ ผ่านระบบออนไลน์ ในวันที่ ๑๒ กรกฎาคม ๒๕๖๖ เวลา ๑๓.๐๐ - ๑๖.๓๐ น.	รับทราบ *
๕	เรื่อง เพื่อทราบ เรื่อง กิจกรรมการแลกเปลี่ยนเรียนรู้เพื่อกระตุ้นแนวคิดการพัฒนา ด้านเศรษฐกิจการบรรยาย หัวข้อ การขับเคลื่อนเป้าหมายการพัฒนาที่ยั่งยืน Sustainable Development Goals: SDGs (SDGs	การบรรยายพิเศษ กิจกรรมการแลกเปลี่ยนเรียนรู้เพื่อกระตุ้นแนวคิดการพัฒนาด้านเศรษฐกิจ การบรรยาย หัวข้อ การขับเคลื่อนเป้าหมายการพัฒนาที่ยั่งยืน Sustainable Development Goals: SDGs (SDGs โดย ผู้แทนกระทรวงมหาดไทย นายณัฐพล อุดมเมฆ ตำแหน่ง หัวหน้าคณะทำงาน SDGs กองการต่างประเทศ สป. หน่วยงาน กองการต่างประเทศ สป.	รับทราบ



๖	เรื่อง เพื่อพิจารณา เรื่อง เห็นชอบ การขอรับการ สนับสนุน โครงการการพัฒนาโครงข่าย คมนาคมและระบบโลจิสติกส์ จำนวน ๔ รายการ	โครงการการพัฒนาโครงข่ายคมนาคมและ ระบบโลจิสติกส์ จำนวน ๔ รายการ (๑) การก่อสร้างเส้นทางรถไฟสายจตุรัส - ชัยภูมิ - หนองบัวลำภู - เลย (๒) การก่อสร้างเส้นทางรถไฟสาย นครสวรรค์ - บ้านไผ่ (๓) การก่อสร้างมอเตอร์เวย์ เส้นทางตาก - พิษณุโลก - เพชรบูรณ์ - ขอนแก่น (บ้านไผ่) MR๔ (๔) การก่อสร้างมอเตอร์เวย์ เส้นทาง นครสวรรค์ - อุบลราชธานี ช่วง นครสวรรค์ - นครราชสีมา (MR๕)	เห็นชอบ ขอรับการ สนับสนุน จาก กรอ. ส่วนกลาง ต่อไป
๗	เรื่อง อื่นๆ เรื่อง ท้าหรือเกี่ยวกับการขอรับการ สนับสนุนการจัดงานมันส์ปะหลัง ในระดับ International โดยสภาอุตสาหกรรม จังหวัดนครราชสีมา	ท้าหรือเกี่ยวกับการขอรับการสนับสนุนการ จัดงานมันส์ปะหลัง ในระดับ International โดย สภาอุตสาหกรรมจังหวัดนครราชสีมา	รับทราบ
๘	เรื่อง อื่นๆ เรื่อง แนวทางการพัฒนาจังหวัดของ ท่านผู้ว่าราชการจังหวัดสุรินทร์ นายพิจิต บุญทัน ประชาสัมพันธ์การพัฒนา Platform : Surinbest.com	ประชาสัมพันธ์ แนวทางการพัฒนาจังหวัด ของท่านผู้ว่าราชการจังหวัดสุรินทร์ นายพิจิต บุญ ทัน ประชาสัมพันธ์การพัฒนา Platform : Surinbest.com แผนดำเนินการตามโครงการฯ เตรียมการจัดงานแถลงข่าว เปิดตัว Platform หรือ App Surinbest.com ตลาดออนไลน์ คาด ว่าจะเปิดตัว ภายในเดือน กรกฎาคม - สิงหาคม ๒๕๖๖	รับทราบ

หมายเหตุ : ๑. ให้จังหวัด/กลุ่มจังหวัด รายงานตามแบบ กรอ. ๑ ภายหลังจากประชุม กรอ.จังหวัด/กลุ่มจังหวัด ทุกเดือน

๒. ให้จัดทำแบบรายงานสรุปสาระสำคัญการประชุมฯ ส่งไปยังกระทรวงมหาดไทย ทาง E-mail : jpp\_9999@yahoo.co.th

อีกทางหนึ่งด้วย โดยจัดทำใน Microsoft Word ใช้รูปแบบตัวพิมพ์ไทยสารบรรณ (Th sarabun PSK) ขนาด ๑๖ พอยท์

## แบบรายงานโครงการ/กิจกรรมเฉพาะเรื่องที่น่าเข้าเพื่อพิจารณาในวาระการประชุม กรอ. จังหวัด/กลุ่มจังหวัด

ครั้งที่ ๓/๒๕๖๖ เมื่อวันที่วันพฤหัสบดีที่ ๒๒ มิถุนายน ๒๕๖๖

ลำดับที่	ชื่อโครงการ/กิจกรรม	งบประมาณ	สรุปสาระสำคัญของโครงการ/เรื่อง (โดยย่อ)	สามารถยุติเรื่องได้ที่จังหวัด/กลุ่มจังหวัด	เสนอหน่วยงานที่ขอรับการสนับสนุน (ให้ระบุชื่อหน่วยงาน)
๑	โครงการการพัฒนาโครงข่ายคมนาคมและระบบโลจิสติกส์ จำนวน ๔ รายการ การก่อสร้างเส้นทางรถไฟสายจตุรัส - ชัยภูมิ - หนองบัวลำภู - เลย		๑. การขอรับการสนับสนุนการก่อสร้างรถไฟสายจตุรัส - ชัยภูมิ - หนองบัวลำภู - เลย เพื่อสนับสนุนการพัฒนาโครงข่ายคมนาคมและระบบโลจิสติกส์ในพื้นที่จังหวัดชัยภูมิให้มีความสะดวก กระตุ้นเศรษฐกิจ ซึ่งรถไฟสายดังกล่าวได้รับฟังความคิดเห็น เมื่อ ปี พ.ศ. ๒๕๕๘ และจังหวัดชัยภูมิได้เชิญผู้แทนการรถไฟแห่งประเทศไทย สนข. และกรมการขนส่งทางราง รายงานความก้าวหน้าการดำเนินการในการประชุมคณะกรรมการร่วมภาครัฐและเอกชนเพื่อพัฒนาและแก้ไขปัญหาทางเศรษฐกิจ จังหวัดชัยภูมิ (กรอ.จังหวัดชัยภูมิ) ครั้งที่ ๔/๒๕๖๖ แล้ว		๑. การรถไฟแห่งประเทศไทย ๒. กรมการขนส่งทางราง ๓. สนข. ๔. หอการค้าไทย ๕. สภาอุตสาหกรรมแห่งประเทศไทย
๒	การก่อสร้างเส้นทางรถไฟสาย นครสวรรค์ - บ้านไผ่		๒. การก่อสร้างเส้นทางรถไฟสาย นครสวรรค์ - บ้านไผ่ ซึ่งเป็นเส้นทางรถไฟที่จะเชื่อมต่อเส้นทางรถไฟสายบ้านไผ่ - นครพนม ที่อยู่ระหว่างก่อสร้าง เพื่อเชื่อมโยงเป็นเส้นทางรถไฟในแนว East - west - Economic - Corridor จากแม่สอด - นครสวรรค์ - บ้านไผ่ - นครพนม ซึ่งจะช่วยให้จังหวัดชัยภูมิมิมีโครงข่ายคมนาคมทางรางเป็นตัวเลือกในการเดินทางอีกรูปแบบหนึ่ง และกระตุ้นเศรษฐกิจในจังหวัดให้ดียิ่งขึ้น และจังหวัดชัยภูมิได้เชิญผู้แทนการรถไฟแห่งประเทศไทย สนข. และกรมการขนส่งทางราง รายงานความก้าวหน้าการดำเนินการในการประชุมคณะกรรมการร่วมภาครัฐและเอกชนเพื่อพัฒนา		๑. การรถไฟแห่งประเทศไทย ๒. กรมการขนส่งทางราง ๓. สนข. ๔. หอการค้าไทย ๕. สภาอุตสาหกรรมแห่งประเทศไทย

ลำดับที่	ชื่อโครงการ/กิจกรรม	งบประมาณ	สรุปสาระสำคัญของโครงการ/เรื่อง (โดยย่อ)	สามารถยุติเรื่องได้ที่จังหวัด/กลุ่มจังหวัด	เสนอหน่วยงานที่ขอรับการสนับสนุน (ให้ระบุชื่อหน่วยงาน)
๓	การก่อสร้างมอเตอร์เวย์ เส้นทางตาก - พิชณุโลก - เพชรบูรณ์ - ขอนแก่น (บ้านไผ่) (MR๔)		<p>และแก้ไขปัญหาทางเศรษฐกิจจังหวัดชัยภูมิ (กรอ.จังหวัดชัยภูมิ) ครั้งที่ ๔/๒๕๖๖ แล้ว</p> <p>๓. การก่อสร้างมอเตอร์เวย์ เส้นทางตาก - พิชณุโลก - เพชรบูรณ์ - ขอนแก่น (บ้านไผ่) (MR๔) ซึ่งอยู่ในร่างแผนแม่บท MR - Map เส้นทางตาก - นครพนม ระยะทาง ๘๗๒ กิโลเมตร ซึ่งช่วงที่ผ่านพื้นที่จังหวัดชัยภูมิจะมีอำเภอที่จะมีการก่อสร้างมอเตอร์เวย์ผ่าน ๓ อำเภอ ประกอบด้วย (๑) อำเภอหนองบัวแดง (๒) อำเภอเมืองชัยภูมิ และอำเภอคอนสวรรค์ โดยมี Service Center และ Service Area ๑ แห่ง ที่อำเภอเมืองชัยภูมิ มี Rest Stop ๒ แห่ง ที่อำเภอหนองบัวแดง และอำเภอเมืองชัยภูมิ และจังหวัดชัยภูมิได้เชิญผู้แทนการรถไฟแห่งประเทศไทย สนข. และกรมการขนส่งทางราง รายงานความก้าวหน้าการดำเนินการในการประชุมคณะกรรมการร่วมภาครัฐและเอกชนเพื่อพัฒนาและแก้ไขปัญหาทางเศรษฐกิจจังหวัดชัยภูมิ (กรอ.จังหวัดชัยภูมิ) ครั้งที่ ๔/๒๕๖๖ แล้ว</p>		<p>๑. สนข. ๒. กรมทางหลวง ๓. หอการค้าไทย ๔. สภาอุตสาหกรรมแห่งประเทศไทย</p>
๔	การก่อสร้างมอเตอร์เวย์ เส้นทาง นครสวรรค์ - อุบลราชธานี ช่วง นครสวรรค์ - นครราชสีมา (MR๕)		<p>๔. การก่อสร้างมอเตอร์เวย์ เส้นทางกาญจนบุรี (ด่านเจดีย์สามองค์) - อุบลราชธานี ช่วง นครสวรรค์ - นครราชสีมา (MR๕) ซึ่งอยู่ในร่างแผนแม่บท MR - Map เส้นทางตาก - นครพนม ระยะทาง ๗๑๓ กิโลเมตร ซึ่งช่วงที่ผ่านพื้นที่จังหวัดชัยภูมิจะมีอำเภอที่จะมีการก่อสร้างมอเตอร์เวย์ผ่าน ๒ อำเภอ ประกอบด้วย (๑) อำเภอเทพสถิต และอำเภอบำเหน็จณรงค์ โดยมี Service Area ๑ แห่ง ที่อำเภอเทพสถิต มี Rest Stop ๑ แห่ง ที่อำเภอบำเหน็จ-ณรงค์ และจังหวัดชัยภูมิได้เชิญ</p>		<p>๑. สนข. ๒. กรมทางหลวง ๓. หอการค้าไทย ๔. สภาอุตสาหกรรมแห่งประเทศไทย</p>

ลำดับที่	ชื่อโครงการ/กิจกรรม	งบประมาณ	สรุปสาระสำคัญของโครงการ/เรื่อง (โดยย่อ)	สามารถยุติเรื่องได้ที่จังหวัด/กลุ่มจังหวัด	เสนอหน่วยงานที่ขอรับการสนับสนุน (ให้ระบุชื่อหน่วยงาน)
			ผู้แทนการรถไฟแห่งประเทศไทย สนข. และกรมการขนส่งทางราง รายงานความก้าวหน้าการดำเนินการในการประชุมคณะกรรมการร่วมภาครัฐและเอกชนเพื่อพัฒนาและแก้ไขปัญหาทางเศรษฐกิจจังหวัดชัยภูมิ (กรอ.จังหวัดชัยภูมิ) ครั้งที่ ๔/๒๕๖๖ แล้ว		

- หมายเหตุ : ๑. ให้จังหวัด/กลุ่มจังหวัด จัดส่งรายงานตามแบบ กรอ. ๒ ภายหลังการประชุม กรอ.จังหวัด/กลุ่มจังหวัด ทุกครั้ง ในกรณีที่สามารถยุติเรื่องได้ที่จังหวัด/กลุ่มจังหวัด
๒. ในกรณีที่มิได้โครงการ/กิจกรรม ขอรับการสนับสนุนจาก กรอ. ส่วนกลาง ให้จังหวัด/กลุ่มจังหวัด จัดส่งรายงานตามแบบ กรอ. ๒ พร้อมทั้ง กรอ. ๓ ภายหลังการประชุม กรอ. จังหวัด/กลุ่มจังหวัด ทุกครั้ง
๓. ให้จัดทำแบบรายงานโครงการ/กิจกรรม และแบบขอรับการสนับสนุนงาน/โครงการฯ ส่งไปยังกระทรวงมหาดไทย ทาง E-mail : jpp\_9999@yahoo.co.th อีกทางหนึ่งด้วย โดยจัดทำใน Microsoft Word ใช้รูปแบบตัวพิมพ์ไทยสารบรรณ (Th sarabun PSK) ขนาด ๑๖ พอยท์

**แบบขอรับการสนับสนุนงาน/โครงการ และงบประมาณ  
เพื่อแก้ไขปัญหาทางเศรษฐกิจจังหวัด/กลุ่มจังหวัด**

ชื่อเรื่อง/ชื่องาน/โครงการ

โครงการพัฒนาโครงข่ายคมนาคมและระบบโลจิสติกส์

๑) โครงการก่อสร้างเส้นทางรถไฟสายจัดรัส - ชัยภูมิ - หนองบัวลำภู - เลย

๒) โครงการก่อสร้างเส้นทางรถไฟสาย นครสวรรค์ - บ้านไผ่

๓) โครงการก่อสร้างมอเตอร์เวย์ เส้นทางตาก - พิษณุโลก - เพชรบูรณ์ - ขอนแก่น (บ้านไผ่) (MR4)

๔) โครงการก่อสร้างมอเตอร์เวย์ เส้นทางกาญจนบุรี (ด่านเจดีย์สามองค์) - อุบลราชธานี ช่วง นครสวรรค์ - นครราชสีมา (MR5)

**๑. ต้นเรื่อง/ความเป็นมาของเรื่อง**

การรถไฟศึกษาความเป็นไปได้ในการพัฒนาโครงข่ายรถไฟให้ครอบคลุมและเชื่อมโยงพื้นที่ทั่วประเทศและรองรับการขนส่งต่อเนื่องหลายรูปแบบได้อย่างไร้รอยต่อ การเชื่อมต่อกับโครงข่ายเดิมกับนิคมอุตสาหกรรม แหล่งท่องเที่ยว และการพัฒนาพื้นที่ในระดับจังหวัด ภูมิภาค และประเทศเพื่อนบ้านได้อย่างมีประสิทธิภาพ ตลอดจนสิ่งอำนวยความสะดวกและโครงสร้างพื้นฐานด้านโลจิสติกส์รูปแบบต่าง ๆ เพื่อสนับสนุนการขยายตัวของระบบเศรษฐกิจ การกระจายโอกาสการพัฒนา ความเจริญสู่ระดับจังหวัดและภูมิภาค และยกระดับคุณภาพชีวิตของประชาชน โดยได้ระดมความคิดเห็นเมื่อ ปี พ.ศ. ๒๕๕๘ ประกอบกับได้มีการจัดทำร่าง MR - Map จังหวัดชัยภูมิได้จัดประชุมคณะกรรมการร่วมภาครัฐและเอกชนเพื่อพัฒนาและแก้ไขปัญหาทางเศรษฐกิจจังหวัดชัยภูมิ (กรอ.จังหวัดชัยภูมิ) ครั้งที่ ๔/๒๕๖๖ เมื่อวันที่ ๒๕ พฤษภาคม ๒๕๖๖ และจังหวัดชัยภูมิได้เชิญประชุม คณะอนุกรรมการจัดระบบการจราจรทางบกจังหวัดชัยภูมิ (อจร.จ.ชย.) ครั้งที่ ๑/๒๕๖๖ เมื่อวันที่จันทร์ที่ ๒๐ มีนาคม 25๖๖ เพื่อให้การรถไฟแห่งประเทศไทย กรมการขนส่งทางราง และสำนักงานนโยบายและแผนการขนส่งจราจรและจราจร (สนข.) ได้รายงานความก้าวหน้าการดำเนินงานโครงการฯ ดังกล่าว

**๒. ข้อเท็จจริง/ประเด็นปัญหาที่เกิดขึ้น (หลักการและเหตุผลของโครงการ)**

- อธิบายสาระสำคัญ : การรถไฟแห่งประเทศไทยศึกษาความเป็นไปได้ในการพัฒนาโครงข่ายรถไฟให้ครอบคลุมและเชื่อมโยงพื้นที่ทั่วประเทศและรองรับการขนส่งต่อเนื่องหลายรูปแบบได้อย่างไร้รอยต่อ การเชื่อมต่อกับโครงข่ายเดิมกับนิคมอุตสาหกรรม แหล่งท่องเที่ยว และการพัฒนาพื้นที่ในระดับจังหวัด ภูมิภาค และประเทศเพื่อนบ้านได้อย่างมีประสิทธิภาพ ตลอดจนสิ่งอำนวยความสะดวกและโครงสร้างพื้นฐานด้านโลจิสติกส์รูปแบบต่าง ๆ เพื่อสนับสนุนการขยายตัวของระบบเศรษฐกิจ การกระจายโอกาสการพัฒนา ความเจริญสู่ระดับจังหวัดและภูมิภาค และยกระดับคุณภาพชีวิตของประชาชน โดยจังหวัดชัยภูมียังไม่มีรถไฟเข้าถึงตัวเมืองชัยภูมิโดยตรง สถานีรถไฟที่ใกล้ตัวเมืองชัยภูมิที่สุด คือสถานีจัดรัส ซึ่งมีระยะทางห่างจากตัวเมืองชัยภูมิ ประมาณ ๓๙ กิโลเมตร ประกอบกับได้มีการจัดทำร่าง MR - Map ซึ่งมีเส้นทางตาก - พิษณุโลก - เพชรบูรณ์ - ขอนแก่น (บ้านไผ่) (MR๔) ซึ่งอยู่ในร่างแผนแม่บท MR-Map เส้นทางตาก - นครพนม ระยะทาง 872 กิโลเมตร และเส้นทางกาญจนบุรี (ด่านเจดีย์สามองค์) - อุบลราชธานี (MR๕) ระยะทาง 713 กิโลเมตร ซึ่งผ่านพื้นที่ของจังหวัดชัยภูมิ จะทำให้จังหวัดชัยภูมิได้รับประโยชน์ด้านการขนส่งสินค้าเกษตรที่สำคัญ การท่องเที่ยว และอื่นๆ

- แสดงข้อมูล แนวคิดที่ทำให้เกิดโครงการ :

๑) การพัฒนาโครงข่ายคมนาคมและระบบโลจิสติกส์ของจังหวัดชัยภูมิ

๒) จังหวัดชัยภูมิมีสถานีรถไฟที่ใกล้ตัวเมืองชัยภูมิที่สถานีจัตุรัส โดยทางรถยนต์ ประมาณ ๓๙ กิโลเมตร หากมีการก่อสร้างทางรถไฟสายจัตุรัส - ชัยภูมิ - หนองบัวลำภู - เลย จะทำให้จังหวัดชัยภูมิมีการเดินทางสะดวกมากยิ่งขึ้น

๓) การก่อสร้างเส้นทางรถไฟสาย นครสวรรค์ - บ้านไผ่ ซึ่งเป็นเส้นทางรถไฟที่จะเชื่อมต่อเส้นทางรถไฟสายบ้านไผ่ - นครพนม ที่อยู่ระหว่างก่อสร้าง เพื่อเชื่อมโยงเป็นเส้นทางรถไฟในแนว East- west - Economic - Corridor จากแม่สอด - นครสวรรค์ - บ้านไผ่ - นครพนม

### ๓. สอดคล้องกับยุทธศาสตร์การพัฒนาจังหวัด/กลุ่มจังหวัด

- ประเด็นการพัฒนาจังหวัด : การบริหารจัดการการท่องเที่ยว

- ประเด็นพัฒนากลุ่มจังหวัด : การพัฒนาอุตสาหกรรมการท่องเที่ยว การค้าชายแดน และผลิตภัณฑ์ใหม่

### ๔. ข้อกฎหมาย/ระเบียบที่เกี่ยวข้อง

- ระบุข้อกฎหมายที่สนับสนุน หรือที่เป็นปัญหา หรือต้องการปรับ/แก้ไข เพื่อให้เกิดการพัฒนาเศรษฐกิจโดยส่วนรวมของจังหวัด/กลุ่มจังหวัด หรือเมื่อได้ดำเนินโครงการเสร็จสิ้นแล้ว

### ๕. เป้าหมาย

- ระบุประเภท ลักษณะและปริมาณงานที่จะทำ :

๑) การก่อสร้างเส้นทางรถไฟ - จัตุรัส - ชัยภูมิ - หนองบัวลำภู - เลย ระยะทาง 280 กิโลเมตร

๒) การก่อสร้างเส้นทางรถไฟสาย นครสวรรค์ - บ้านไผ่ ระยะทาง 304 กิโลเมตร

๓) การก่อสร้างมอเตอร์เวย์ เส้นทางตาก - พิษณุโลก - เพชรบูรณ์ - ขอนแก่น (บ้านไผ่) (MR4) ซึ่งอยู่ในร่างแผนแม่บท MR - Map เส้นทางตาก - นครพนม ระยะทาง 872 กิโลเมตร

๔) การก่อสร้างมอเตอร์เวย์ เส้นทางกาญจนบุรี (ด่านเจดีย์สามองค์) - อุบลราชธานี ช่วง นครสวรรค์ - นครราชสีมา (MR๕) ซึ่งอยู่ในร่างแผนแม่บท MR - Map เส้นทางตาก - นครพนม ระยะทาง ๗๑๓ กิโลเมตร

### ๖. สถานที่ดำเนินการ

- ระบุพื้นที่ดำเนินการของโครงการ : จังหวัดชัยภูมิ

### ๗. ระยะเวลาดำเนินการ (เริ่มต้น/สิ้นสุด)

- เป็นโครงการศึกษายังไม่ทราบแน่ชัดว่าจะก่อสร้างช่วงไหน

### ๘. ข้อเสนอ/แนวทางการแก้ไขปัญหาและอุปสรรค/วิธีดำเนินการ

- ให้การรถไฟแห่งประเทศไทย กรมการขนส่งทางราง และสนข. รายงานความก้าวหน้า ในที่ประชุม กรอ. จังหวัดชัยภูมิ และ กรอ.กลุ่มจังหวัดภาคตะวันออกเฉียงเหนือตอนล่าง ๑ เพื่อขอให้หอการค้าไทย และสภาอุตสาหกรรมแห่งประเทศไทยสนับสนุนโครงการฯ ดังกล่าว

### ๙. ประเด็นขอรับการสนับสนุน (หากมีงบประมาณให้ระบุงบประมาณ)

จังหวัดชัยภูมิขอรับการสนับสนุน ดังนี้

๑) โครงการก่อสร้างเส้นทางรถไฟสายจัตุรัส - ชัยภูมิ - หนองบัวลำภู - เลย

๒) โครงการก่อสร้างเส้นทางรถไฟสาย นครสวรรค์ - บ้านไผ่

๓) โครงการก่อสร้างมอเตอร์เวย์ เส้นทางตาก - พิษณุโลก - เพชรบูรณ์ - ขอนแก่น (บ้านไผ่) (MR4)

๔) การก่อสร้างมอเตอร์เวย์ เส้นทางกาญจนบุรี (ด่านเจดีย์สามองค์) - อุบลราชธานี ช่วง นครสวรรค์ - นครราชสีมา (MR5)

#### ภาครัฐ

ขอความอนุเคราะห์ ดังนี้

(๑) การรถไฟแห่งประเทศไทย กรมการขนส่งทางราง และสำนักงานนโยบายและแผนการขนส่งและจราจร (สนข.) สนับสนุนเส้นทางรถไฟฟรี - จัตุรัส - ชัยภูมิ - หนองบัวลำภู - เลย และเส้นทางรถไฟสาย นครสวรรค์ - บ้านไผ่ เข้าแผนพัฒนาโครงข่ายรถไฟ และนำเข้าพระราชบัญญัติงบประมาณรายจ่ายประจำปี เพื่อสนับสนุนงบประมาณตามขั้นตอนต่อไป

(๒) สำนักงานนโยบายและแผนการขนส่งและจราจร (สนข.) สนับสนุนการก่อสร้างถนนมอเตอร์เวย์ สาย MR๔ และ MR๕ ตามแผน MR - Map และนำเข้าพระราชบัญญัติงบประมาณรายจ่ายประจำปี เพื่อสนับสนุนงบประมาณต่อไปงบประมาณตามขั้นตอนต่อไป

(๓) ขอความอนุเคราะห์ กรอ. กลุ่มจังหวัดภาคตะวันออกเฉียงเหนือตอนล่าง ๑ สนับสนุน โครงการพัฒนาโครงข่ายคมนาคมและระบบโลจิสติกส์ ดังกล่าว

#### ภาคเอกชน

- ขอความอนุเคราะห์หอการค้าไทย และสภาอุตสาหกรรมแห่งประเทศไทย สนับสนุนโครงการพัฒนาโครงข่ายคมนาคมและระบบโลจิสติกส์ ดังกล่าว ซึ่งจังหวัดชัยภูมิได้แจ้งหอการค้าจังหวัดชัยภูมิ และสภาอุตสาหกรรมจังหวัดชัยภูมิแล้ว

#### **๑๐. ผลที่คาดว่าจะได้รับจากการแก้ไขปัญหาตามแนวทางข้างต้น**

๑) เกิดการพัฒนาโครงข่ายคมนาคมและระบบโลจิสติกส์ในพื้นที่จังหวัดชัยภูมิอย่างเป็นรูปธรรม

๒) เกิดการขยายตัวทางเศรษฐกิจสูงขึ้น

#### **๑๑. หน่วยงานที่เกี่ยวข้อง/รับผิดชอบ**

๑) กรมการขนส่งทางราง

๒) สนข.

๓) การรถไฟแห่งประเทศไทย

๔) หอการค้าไทย

๕) สภาอุตสาหกรรมแห่งประเทศไทย

#### **๑๒. มติที่ประชุม กรอ.จังหวัด/กลุ่มจังหวัด**

- สรุปมติที่ประชุม 

- การประชุมครั้งที่..... วัน/เดือน/ปีที่ประชุม