



2564



นครศรีธรรมราชบุรีพันธ์

ผลการติดตามผลการดำเนินงานโครงการตามแผนปฏิบัติการประจำปี
ของกลุ่มจังหวัดภาคตะวันออกเฉียงเหนือตอนล่าง 1

ประจำปีงบประมาณ 2564

คำนำ

ปีงบประมาณ พ.ศ. 2564 กลุ่มจังหวัดภาคตะวันออกเฉียงเหนือตอนล่าง 1 ได้รับจัดสรรงบประมาณจำนวน 3 โครงการ วงเงิน 397,671,600 บาท เพื่อขับเคลื่อนการดำเนินโครงการตามแผนปฏิบัติราชการประจำปีของกลุ่มจังหวัดไปสู่เป้าหมายการพัฒนา “ศูนย์กลางของเกษตรอุตสาหกรรม ผลิตภัณฑ์ใหม่ ท่องเที่ยวอารยธรรมขอม และสังคมเป็นสุข” ตามยุทธศาสตร์การพัฒนาชาติของรัฐบาล แม้ว่าจะต้องเผชิญกับสถานการณ์การแพร่ระบาดของเชื้อไวรัสโคโรนา 2019 (COVID - 19) จนกิจกรรมการดำเนินงานบางกิจกรรมต้องหยุดชะงักลง

รายงานผลการดำเนินงาน ประจำปีงบประมาณ พ.ศ. 2564 กลุ่มงานบริหารยุทธศาสตร์กลุ่มจังหวัดภาคตะวันออกเฉียงเหนือตอนล่าง 1 ขอขอบคุณความร่วมมือของจังหวัดในกลุ่มจังหวัดส่วนราชการ หน่วยงานที่เกี่ยวข้อง ที่ได้ดำเนินงานและผลิตผลงานจนสามารถช่วยเหลือประชาชนในพื้นที่ทั้ง 4 จังหวัด ให้ได้รับประโยชน์จากโครงการต่าง ๆ มากมาย และหวังเป็นอย่างยิ่งว่ารายงานผลการดำเนินงานประจำปีฉบับนี้จะเป็นประโยชน์ต่อส่วนราชการ ภาคประชาสังคม ภาคเอกชน สำหรับการศึกษาและการนำไปใช้ให้เหมาะสมต่อไป หากท่านคิดว่ามีสิ่งใดที่มีคุณค่าหรือประโยชน์ที่สมควรปรับปรุง กรุณาแจ้งให้ทราบ เพื่อนำไปดำเนินการปรับปรุงต่อไป

คณะทำงานติดตามและประเมินผลการดำเนินงาน
โครงการตามแผนปฏิบัติราชการประจำปีของกลุ่มจังหวัด
ภาคตะวันออกเฉียงเหนือตอนล่าง 1
ประจำปีงบประมาณ พ.ศ. 2564 - 2565

สารบัญ

รายการ	หน้า
คำนำ	ก
สารบัญ	ข
ผู้บริหารกลุ่มจังหวัดภาคตะวันออกเฉียงเหนือตอนกลาง 1	ค
ตัวชี้วัดความสำเร็จตามประเด็นการพัฒนากลุ่มจังหวัดภาคตะวันออกเฉียงเหนือตอนกลาง 1	ง
ส่วนที่ 1 ข้อมูลทั่วไปของกลุ่มจังหวัด	1
1. ความเป็นมา	3
2. ข้อมูลทั่วไป	
ส่วนที่ 2 ยุทธศาสตร์การพัฒนาของกลุ่มจังหวัดภาคตะวันออกเฉียงเหนือตอนกลาง 1	
1. ศักยภาพของกลุ่มจังหวัดภาคตะวันออกเฉียงเหนือตอนกลาง 1	
2. เป้าหมายการพัฒนา	
3. พันธกิจ	
4. ประเด็นการพัฒนาและแนวทางการพัฒนา	
ส่วนที่ 3 ผลการดำเนินงานประจำปีงบประมาณ พ.ศ. 2564	
1. ผลการเบิกจ่ายประจำปีงบประมาณ พ.ศ. 2564	
2. ผลการดำเนินงานโครงการตามแผนปฏิบัติการประจำปีของกลุ่มจังหวัด	
☞ ประเด็นการพัฒนาด้านที่ 1 การพัฒนาขีดความสามารถเกษตรอุตสาหกรรมครบวงจร	
☞ ประเด็นการพัฒนาด้านที่ 2 การพัฒนาอุตสาหกรรมการท่องเที่ยว และผลิตภัณฑ์ใหม่	
☞ ประเด็นการพัฒนาด้านที่ 3 ยกระดับการพัฒนาคุณภาพชีวิต	
◆ โครงการ Best Practice	
◆ การจัดประชุมคณะกรรมการบริหารงานกลุ่มจังหวัดแบบบูรณาการ และการจัดประชุมคณะกรรมการร่วมภาครัฐและเอกชนเพื่อแก้ไขปัญหาทางเศรษฐกิจกลุ่มจังหวัด	
◆ โครงการสำคัญตามภารกิจของกลุ่มจังหวัด	
◆ การลงพื้นที่ติดตามผลการดำเนินงานโครงการตามแผนปฏิบัติการประจำปีงบประมาณ พ.ศ. 2564	
◆ ภาคผนวก	
☞ คำสั่งคณะทำงานติดตามและประเมินผลการดำเนินงานโครงการตามแผนปฏิบัติการประจำปี ของกลุ่มจังหวัดภาคตะวันออกเฉียงเหนือตอนกลาง 1 ประจำปีงบประมาณ พ.ศ. 2564 - 2565	
☞ คำอธิบายตัวชี้วัดความสำเร็จตามประเด็นการพัฒนากลุ่มจังหวัดภาคตะวันออกเฉียงเหนือตอนกลาง 1	
◆ คณะที่ปรึกษา และคณะทำงาน	

ผู้บริหารกลุ่มจังหวัดภาคตะวันออกเฉียงเหนือตอนล่าง 1



นายวิเชียร จันทรโณทัย
ผู้ว่าราชการจังหวัดนครราชสีมา
(หัวหน้ากลุ่มจังหวัดภาคตะวันออกเฉียงเหนือตอนล่าง 1)



นายธัชกร หัตถาถยากูล
ผู้ว่าราชการจังหวัดบุรีรัมย์



นายไกรสร กองฉลาด
ผู้ว่าราชการจังหวัดชัยภูมิ



นายสุวพงศ์ กิติภัทย์พิบูลย์
ผู้ว่าราชการจังหวัดสุรินทร์



นายชรินทร์ ทองสุข
รองผู้ว่าราชการจังหวัดนครราชสีมา
เลขาธิการกรมการบริหารงานกลุ่มจังหวัดแบบบูรณาการ

ตัวชี้วัดความสำเร็จตามประเด็นการพัฒนากลุ่มจังหวัด

ภาคตะวันออกเฉียงเหนือตอนล่าง 1

ประเด็นการพัฒนา/ตัวชี้วัดความสำเร็จ	หน่วย นับ	ค่าเป้าหมาย				
		แผน/ ผล	พ.ศ. 2561	พ.ศ. 2562	พ.ศ. 2563	พ.ศ. 2564
ประเด็นการพัฒนาที่ 1 การพัฒนาขีดความสามารถเกษตรกรอุตสาหกรรมครบวงจร						
ตัวชี้วัดที่ 1 : ร้อยละที่เพิ่มขึ้นของผลิตภัณฑ์มวลรวมภาคเกษตร (ฐานข้อมูลจาก สำนักพัฒนาการเศรษฐกิจและสังคมแห่งชาติ ปี 2560 = 95,528 ล้านบาท) หมายเหตุ ปี 2563 – 2564 เป็นค่าประมาณการณของสำนักงานคลังเขต 3 นครราชสีมา)	ร้อยละ	แผน	0.5	1.0	1.5	1.5
		ผล	-1.08 (94,496 ลบ.)	4.24 (98,504.29 ลบ.)	6.03 (104,444.03 ลบ.)	-1.70 (102,664.71 ลบ.)
ตัวชี้วัดที่ 2 : พื้นที่รับประโยชน์ทางการเกษตร จากการพัฒนาและบริหารจัดการน้ำเพิ่มขึ้น หมายเหตุ พื้นที่รับประโยชน์ พ.ศ. 2561 – 2564 จากผลการดำเนินโครงการของกลุ่มจังหวัด	ไร่	แผน	12,500	13,000	13,500	13,500
		ผล	7,700	13,260	8,022	3,686
ตัวชี้วัดที่ 3 : จำนวนฟาร์มมาตรฐานที่เพิ่มขึ้น (ฟาร์ม) หมายเหตุ : ข้อมูลจากสำนักงานปศุสัตว์จังหวัดในกลุ่มจังหวัด	ฟาร์ม	แผน	-	-	-	20
		ผล	-	-	-	268
ประเด็นการพัฒนาที่ 2 การพัฒนาอุตสาหกรรมการท่องเที่ยว และผลิตภัณฑ์ใหม่						
ตัวชี้วัดที่ 1 : ร้อยละที่เพิ่มขึ้นของรายได้จากการท่องเที่ยว(ฐานข้อมูลจากสำนักงานการท่องเที่ยวและกีฬาจังหวัดในกลุ่มจังหวัด รายได้การท่องเที่ยวปี 2560 = 26,232.62 ล้านบาท)	ร้อยละ	แผน	8	8	8.82	8.82
		ผล	21.39 (31,845 ล้าน บาท)	12.20 (35,730 ล้าน บาท)	-59.05 (16,926 ล้าน บาท)	-43.03 (9,643 ล้านบาท)
ตัวชี้วัดที่ 2 : ร้อยละที่เพิ่มขึ้นของมูลค่าการจำหน่ายผลิตภัณฑ์ใหม่จากรายได้เฉลี่ยย้อนหลัง 3 ปี (มูลค่าการจำหน่ายผลิตภัณฑ์ใหม่ ฐานข้อมูลจากสำนักงานพัฒนาชุมชนจังหวัดในกลุ่มจังหวัด ปี 2558 = 5,592.74 ล้านบาท ปี 2559 = 6,504.80 ล้านบาท ปี 2560 = 6,875.58 ล้านบาท 5เฉลี่ย 3 ปี ย้อนหลัง = 6,324.37 ล้านบาท)	ร้อยละ	แผน	3	3	2.95	2.95
		ผล	14.51 (7,241.77 ลบ.)	6.71 (7,335.06 ลบ.)	-28.19 (5,267.06 ลบ.)	N/A (ขาดข้อมูลของ จังหวัด นครราชสีมา)
ประเด็นการพัฒนาที่ 3 ยกระดับการพัฒนาคุณภาพชีวิต						
ตัวชี้วัด : คะแนนเฉลี่ยสติปัญญา (IQ) เด็กนักเรียนไทยของกลุ่มจังหวัดภาคตะวันออกเฉียงเหนือตอนล่าง 1 ชั้นป.1 (ฐานข้อมูลจาก กรมสุขภาพจิต กระทรวงสาธารณสุข ปี 2559 = 96.52 ค่าเฉลี่ยของประเทศ = 98.1)	ร้อยละ	แผน	96.52	-	-	-
		ผล	N/A	N/A	N/A	N/A
ตัวชี้วัด : ผู้สูงอายุมีความพึงพอใจไม่ต่ำกว่าร้อยละ 80		แผน	-	-	80	85
		ผล	-	-	ไม่ได้รับจัดสรรงบประมาณ	99

ความเป็นมา

นครชัยบุรีรินทร์ เกิดจากการรวมคำของชื่อจากจังหวัดในแถบอีสานใต้ ได้แก่

นคร มาจาก นครราชสีมา

ชัย มาจาก ชัยภูมิ

บุ มาจาก บุรีรัมย์

รินทร์ มาจาก สุรินทร์

ทั้ง 4 จังหวัดนับเป็นเครือข่ายทางวัฒนธรรมภายใต้ อิทธิพลของอารยธรรม “ขอม” อาณาจักรขอมที่เคย เจริญรุ่งเรืองเมื่อครั้งอดีต ปราสาทหิน หรือปราสาทศิลปะขอม ที่กระจายตัวไปในสี่จังหวัด ซึ่งปราสาทเหล่านี้อยู่บนเส้นทาง เชื่อมโยงบ้านเมืองชั้นในของราชอาณาจักรขอมโบราณ หรือที่ เรียกว่า ราชมรรคา โดยมีปราสาทที่ขึ้นชื่อ ได้แก่ ปราสาท



หินพิมาย (อำเภอพิมาย จังหวัดนครราชสีมา) ปราสาทหินพนมรุ้ง (อำเภอเฉลิมพระเกียรติ จังหวัด บุรีรัมย์) กลุ่มปราสาทศรีขรภูมิ (อำเภอศรีขรภูมิ จังหวัดสุรินทร์) รวมไปถึงปราสาทกู่ จังหวัดชัยภูมิ

ดังนั้น จึงกล่าวได้ว่า นครชัยบุรีรินทร์ มีความเป็นมาอย่างยาวนาน ผ่านยุคสมัย และผู้คนอพยพ ย้ายถิ่นฐานมาตั้งรกราก จนทำให้เกิดการหลอมรวมวัฒนธรรม และมีหลากหลายชาติพันธุ์ในกลุ่มนคร ชัยบุรีรินทร์ ผู้คนมีวิถีชีวิตส่วนใหญ่เป็นเกษตรกร ทำการปศุสัตว์ มีการทำหัตถกรรมในยามว่างจากการ ทำเกษตร เพื่อเป็นของใช้ในชีวิตประจำวัน โดยเฉพาะการทอผ้าไหม แม้ว่าแต่ละจังหวัดจะมีลวดลาย แตกต่างกัน แต่ก็คงเอกลักษณ์ที่โดดเด่นในแต่ละจังหวัด ไม่ว่าจะเป็นไหมหางกระรอก จังหวัด นครราชสีมา หมี่คั้นขอนแก่น จังหวัดชัยภูมิ ซิ่นตีนแดง จังหวัดบุรีรัมย์ มัดหมี่ลายโฮล จังหวัดสุรินทร์

ปัจจุบัน นครชัยบุรีรินทร์ ก้าวเข้าสู่คริสต์ศตวรรษที่ 21 โดยจังหวัดนครราชสีมาเป็นศูนย์กลาง อุตสาหกรรม เชื่อมโยงคมนาคม ไปสู่จังหวัดอื่นๆ ในภาคอีสาน มีท่าอากาศยานในจังหวัดบุรีรัมย์ การค้าชายแดนที่ช่องจอม จังหวัดสุรินทร์ ด่านผ่อนปรน จังหวัดบุรีรัมย์ และจังหวัดชัยภูมิที่มีเส้นทางขน ถ่ายสินค้าไปสู่จังหวัดต่างๆ

แม้ความทันสมัยจะหลั่งไหลมาสู่นครชัยบุรีรินทร์มากมาย แต่นครชัยบุรีรินทร์ ก็ยังคงวัฒนธรรม ท้องถิ่นให้เป็นเอกลักษณ์ดั้งเดิมสืบทอดต่อไป

ข้อมูลทั่วไป

พื้นที่

กลุ่มจังหวัดภาคตะวันออกเฉียงเหนือตอนล่าง 1 ตั้งอยู่ที่ราบสูงโคราช มีพื้นที่ประมาณ 51,720.19 ตารางกิโลเมตร หรือประมาณ 32,323,869 ไร่ ซึ่งคิดเป็นร้อยละ 30.63 ของภาคตะวันออกเฉียงเหนือ (168,854 ตารางกิโลเมตร) และคิดเป็นพื้นที่ร้อยละ 10.08 ของพื้นที่ทั้งประเทศ (513,115 ตารางกิโลเมตร) โดยจังหวัดนครราชสีมาที่มีพื้นที่มากที่สุด รองลงมาได้แก่ จังหวัดชัยภูมิ บุรีรัมย์ และสุรินทร์ ตามลำดับ

อาณาเขต

ทิศเหนือ	ติดต่อกับจังหวัดขอนแก่น มหาสารคาม และร้อยเอ็ด
ทิศตะวันออก	ติดต่อกับจังหวัดศรีสะเกษ
ทิศใต้	ติดต่อกับจังหวัดปราจีนบุรี สระแก้ว และราชอาณาจักรกัมพูชา
ทิศตะวันตก	ติดต่อกับจังหวัดเพชรบูรณ์ ลพบุรี สระบุรี และจังหวัดนครนายก

ภูมิประเทศและลักษณะทางธรณีวิทยา

เป็นที่ราบสูงโคราช หินที่รองรับส่วนใหญ่ประกอบด้วยหินแข็ง (หินชุดโคราช) ลักษณะโครงสร้าง แบบรูปประทุนคว่ำและรูปประทุนหงาย มีรอยแตกรอยแยกและรอยคดโค้งทั่วไป รวมทั้งโดมเกลือ ลักษณะ ภูมิประเทศและภูมิสัณฐานของแอ่งย่อยบริเวณนี้เรียกว่า แอ่งโคราช-อุบล มีพื้นที่ประมาณ 33,000 ตารางกิโลเมตร ครอบคลุมพื้นที่บริเวณจังหวัดนครราชสีมา ชัยภูมิ ขอนแก่น มหาสารคาม ร้อยเอ็ด บุรีรัมย์ กาฬสินธุ์ โยธาธร สุรินทร์ ศรีสะเกษ อุบลราชธานี และอำนาจเจริญ แม่น้ำในบริเวณนี้ส่วนใหญ่มีต้นกำเนิดจากเทือกเขาที่เป็นขอบแอ่งทางทิศเหนือและทิศตะวันตก ที่สำคัญได้แก่ แม่น้ำมูล มีต้นกำเนิดจากเขาวงและเขาสมิงของเทือกเขาสันกำแพง บริเวณอำเภอบักรังชัย จังหวัดนครราชสีมา แม่น้ำชี มีต้นกำเนิดจากสันปันน้ำของเทือกเขาเพชรบูรณ์ ในเขตจังหวัดชัยภูมิ แม่น้ำทั้งสองสายไหลผ่านที่ราบตอนกลางของแอ่งและบรรจบรวมกันเป็นแม่น้ำขนาดใหญ่ก่อนจะไหลลงสู่แม่น้ำโขงทางทิศตะวันออกบริเวณอำเภอโงะเจียม จังหวัดอุบลราชธานี

ภูมิอากาศ

จัดอยู่ในประเภททุ่งหญ้าเขตร้อน และมีลมมรสุมพัดผ่าน คือ ลมมรสุมตะวันออกเฉียงเหนือ ทำให้อากาศหนาวเย็นและแห้งแล้ง กับลมมรสุมตะวันตกเฉียงใต้ ทำให้มีอากาศชุ่มชื้นและมีฝนตกชุก โดยทั่วไปสามารถแบ่งฤดูกาลออกเป็น 3 ฤดู คือ ฤดูฝน เริ่มตั้งแต่เดือนพฤษภาคมถึงเดือนตุลาคม มีฝนตกชุก ตั้งแต่เดือนเมษายนจนถึงเดือนตุลาคม โดยมีปริมาณน้ำฝนสูงสุดในเดือนตุลาคม ฤดูหนาวสภาพอากาศจะเริ่มเปลี่ยนจากฤดูฝนไปสู่ฤดูหนาวตั้งแต่กลางเดือนตุลาคมถึงกลาง เดือนกุมภาพันธ์

ระยะนี้ได้รับอิทธิพลจาก ลมมรสุมตะวันออกเฉียงเหนือ ซึ่งเป็นลมหนาวและแห้งพัดจากประเทศจีน และฤดูร้อน เริ่มตั้งแต่กลางเดือนกุมภาพันธ์ ถึงกลางเดือนพฤษภาคม

ประชากร

ปี พ.ศ. 2563 กลุ่มจังหวัดภาคตะวันออกเฉียงเหนือตอนล่าง 1 มีประชากรจำนวน 6,717,536 คน แบ่งเป็นเพศชาย 3,321,689 คน เพศหญิง 3,395,847 คน คิดเป็นร้อยละ 10.15 จากจำนวนประชากรทั้งประเทศ 66,186,727 คน ลดลงจากปี 2562 จำนวน 572,270 คน คิดเป็นร้อยละ 0.86 เมื่อเทียบจากกลุ่มจังหวัด โดยมีความหนาแน่นของประชากรในพื้นที่กลุ่มจังหวัด คิดเป็น 130 คน/ตารางกิโลเมตร และเมื่อเทียบความหนาแน่นของประชากรในพื้นที่ประเทศ คิดเป็น 13 คน/ตารางกิโลเมตร

การใช้ประโยชน์ที่ดิน

กลุ่มจังหวัดภาคตะวันออกเฉียงเหนือตอนล่าง 1 มีการใช้ประโยชน์ที่ดิน อันดับ 1 คือเป็นพื้นที่เกษตรกรรม จำนวน 22,164,298 ไร่ คิดเป็นร้อยละ 69 ของพื้นที่กลุ่มจังหวัด รองลงมาเป็นพื้นที่ป่าไม้ จำนวน 5,943,459 ไร่ คิดเป็นร้อยละ 18 ของพื้นที่กลุ่มจังหวัด และพื้นที่ชุมชนและสิ่งก่อสร้าง จำนวน 2,053,193 ไร่ คิดเป็นร้อยละ 6 พื้นที่แหล่งน้ำ จำนวน 1,013,066 ไร่ คิดเป็นร้อยละ 3

สภาพเศรษฐกิจและรายได้

1) เศรษฐกิจของกลุ่มจังหวัดภาคตะวันออกเฉียงเหนือตอนล่าง 1 ขยายตัวอย่างต่อเนื่อง จนเมื่อปี พ.ศ. 2563 เนื่องจากสถานการณ์การแพร่ระบาดของเชื้อไวรัสโคโรนา 2019 มีการ Lock Down เมือง เพื่อป้องกันการแพร่ระบาดของเชื้อไวรัส ทำให้เศรษฐกิจชะงัก มีการปิดประเทศ เที่ยวบินจากการต่างประเทศจำกัด ภาคการท่องเที่ยว และอุตสาหกรรมหลายแห่งมีการปิดตัว จึงทำให้มูลค่าผลิตภัณฑ์มวลรวมของ กลุ่มจังหวัดฯ หดตัวจากปีก่อนหน้าอยู่ที่ร้อยละ 0.37 จังหวัดนครราชสีมา มีมูลค่าผลิตภัณฑ์มวลรวมมากที่สุดคือ 294,604 ล้านบาท โดยมีสัดส่วนถึง 55.06 ของผลิตภัณฑ์มวลรวมจังหวัดในกลุ่มจังหวัด แต่ลดลงจากปีก่อนหน้าที่มีมูลค่า 300,133 ล้านบาท เนื่องจากเป็นจังหวัดที่มีเขตอุตสาหกรรม จึงได้รับผลกระทบจากเศรษฐกิจที่ชะงักตัว จังหวัดชัยภูมิ หดตัวจากปีก่อนเช่นกัน จังหวัดบุรีรัมย์ สุรินทร์ มีมูลค่าผลิตภัณฑ์มวลรวมเพิ่มขึ้นจากปีก่อนหน้าเช่นกัน โดยจังหวัดที่มีอัตราการขยายตัวมากที่สุดคือจังหวัดสุรินทร์ คิดเป็นร้อยละ 2.47

ตารางแสดงผลผลิตภัณฑ์มวลรวมของกลุ่มจังหวัดภาคตะวันออกเฉียงเหนือตอนล่าง 1
จำแนกรายจังหวัด

ที่	จังหวัด/ กลุ่ม จังหวัด	ผลิตภัณฑ์มวลรวม(ล้านบาท)			เทียบอัตราเพิ่ม - ลด ปี 62 - 63		สัดส่วน GPP ปี พศ.. 2563
		ปี 2561	ปี 2562	ปี 2563	ล้านบาท	ร้อยละ	
1	นครราชสีมา	297,280	300,133	294,604	- 5,528	- 1.84	55.06
2	ชัยภูมิ	66,088	65,171	64,604	- 566	- 0.87	12.07
3	บุรีรัมย์	86,165	89,937	92,023	2,086	2.32	17.20
4	สุรินทร์	79,360	81,791	83,808	2,017	2.47	15.66
กลุ่มจังหวัด		528,893	537,031	535,039	- 1,992	- 0.37	100
ภาคอีสาน		1,568,619	1,594,886	1,590,894	- 3,991	- 0.25	
ประเทศ		16,373,340	16,892,410	15,636,891	-1,255,519	- 7.43	

ที่มา : สภาพัฒนาการเศรษฐกิจและสังคมแห่งชาติ

2) โครงสร้างเศรษฐกิจเป็นเกษตรอุตสาหกรรม โดยภาคอุตสาหกรรม ทำรายได้ถึง 134,812.971 ล้านบาท มีสัดส่วนคิดเป็นร้อยละ 25 ของผลิตภัณฑ์มวลรวมกลุ่มจังหวัด รองลงมาเป็นภาคเกษตร มูลค่า 97,725.10 ล้านบาท มีสัดส่วนคิดเป็นร้อยละ 18 ของผลิตภัณฑ์มวลรวมกลุ่มจังหวัด ภาคการค้าและบริการ มูลค่า 302,501.386 ล้านบาท คิดเป็นร้อยละ 57 ของผลิตภัณฑ์มวลรวมกลุ่มจังหวัด

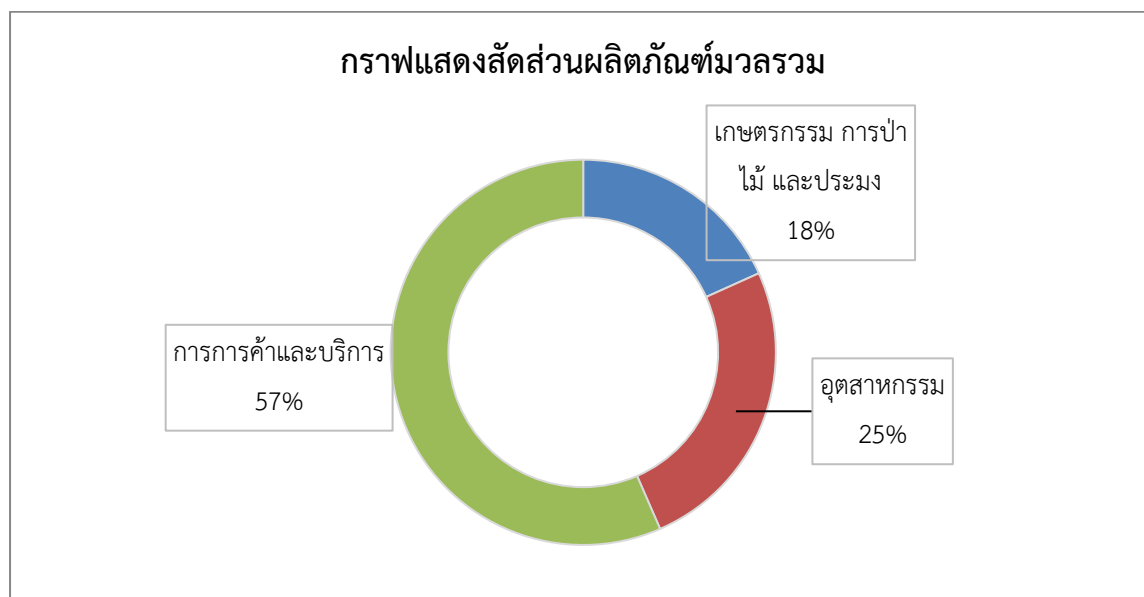
ตารางแสดงข้อมูลผลิตภัณฑ์มวลรวม แยกรายสาขา และรายจังหวัด

กลุ่มจังหวัด/ จังหวัด	ภาค เกษตร	ภาค อุตสาหกรรม*	ภาคการค้า และบริการ**	GPCP/GPP	Percapital GPCP/GPP (บาท/คน/ปี)
อีสานล่าง 1	97,725.101	134,812.971	302,501.386	535,039.458	93,756.202
นครราชสีมา	38,819.462	95,757.344	160,027.533	294,604.338	117,520.575
ชัยภูมิ	16,520.838	11,453.033	36,630.385	64,604.257	69,374.592
บุรีรัมย์	21,278.442	16,075.415	54,669.378	92,023.235	76,038.121
สุรินทร์	21,106.359	11,527.179	51,174.090	83,807.628	79,182.199

ที่มา: สภาพัฒนาการเศรษฐกิจและสังคมแห่งชาติ

* ภาคอุตสาหกรรม (สาขาการผลิตอุตสาหกรรม และการทำเหมืองแร่และเหมืองหิน การไฟฟ้า ก๊าซ ไอ น้ำ และระบบการปรับอากาศ การจัดหา น้ำ การจัดการน้ำเสียและของเสียรวมถึงกิจกรรมที่เกี่ยวข้อง)

** ภาคการค้าและบริการ (ทุกรายสาขา ยกเว้นด้านเกษตรและอุตสาหกรรม)



3) รายได้เฉลี่ยต่อหัวของประชากรลดลง ในปี พ.ศ. 2563 เนื่องจากสถานการณ์การแพร่ระบาดของเชื้อไวรัสโคโรนา 2019 ที่ให้เศรษฐกิจชะงัก ส่งผลกระทบต่อการเลิกจ้างงาน ทำให้คนมีรายได้หดก่อนหน้าคิดเป็นร้อยละ 1.68 โดยจังหวัดนครราชสีมามีรายได้เฉลี่ยต่อหัวของประชากรมากที่สุด แต่ก็มีรายได้ต่อหัวลดลง รองลงมาเป็นจังหวัดสุรินทร์ บุรีรัมย์ และชัยภูมิ แต่เมื่อเทียบอัตราการขยายตัวมากที่สุดคือจังหวัดสุรินทร์ คิดเป็นร้อยละ 3.30

ตารางแสดงผลิตภัณฑ์มวลรวมของกลุ่มจังหวัดภาคตะวันออกเฉียงเหนือตอนล่าง 1 บาท/คน/ปี

ที่	จังหวัด/ กลุ่มจังหวัด	ผลิตภัณฑ์มวลรวมต่อคนต่อปี			เพิ่ม ลด เปรียบเทียบ/ พ.ศ. 2561 และ พ.ศ. 2562	
		ปี 2561	ปี 2562	ปี 2563	บาท	ร้อยละ
1	นครราชสีมา	118,221	119,530	117,521	- 2,009	-1.68
2	ชัยภูมิ	70,192	69,596	69,375	- 221	- 0.32
3	บุรีรัมย์	70,186	73,781	76,038	2,257	3.06

ที่	จังหวัด/ กลุ่มจังหวัด	ผลิตภัณฑ์มวลรวมต่อคนต่อปี			เพิ่ม ลด เปรียบเทียบ/ พ.ศ. 2561 และ พ.ศ. 2562	
		ปี 2561	ปี 2562	ปี 2563	บาท	ร้อยละ
4	สุรินทร์	73,782	76,654	79,182	2,529	3.30
5	กลุ่มจังหวัดฯ	91,831	93,668	93,756	88	0.09
6	ภาคอีสาน	84,359	86,105	86,233	128	0.15
7	ประเทศไทย	236,927	243,705	224,962	-18,743	- 7.69

ที่มา: สำนักงานสภาพัฒนาการเศรษฐกิจและสังคมแห่งชาติ

ศักยภาพของกลุ่มจังหวัดภาค ตะวันออกเฉียงเหนือตอนล่าง 1

กลุ่มจังหวัดภาคตะวันออกเฉียงเหนือตอนล่าง 1 หรือ “กลุ่มจังหวัดนครชัยบุรีรินทร์” เป็นประตูสู่ภาคตะวันออกเฉียงเหนือ มีศักยภาพที่สำคัญคือ เป็นแหล่งอาหารและพลังงานทดแทน (Food Valley) มีพืชเศรษฐกิจที่สำคัญได้แก่ ข้าว อ้อย มันสำปะหลัง และสัตว์เศรษฐกิจที่สำคัญคือ โคเนื้อ กระบือ ไก่ นอกจากนี้ยังเป็นแหล่งท่องเที่ยวเชิงประวัติศาสตร์ ทางอารยธรรมขอมที่เชื่อมโยงกับประเทศเพื่อนบ้าน และความหลากหลายของแหล่งท่องเที่ยวที่มีครบทุกประเภท ซึ่งนักท่องเที่ยวสามารถเลือกได้ตามความสนใจ เหมาะแก่คนทุกเพศทุกวัย จุดเด่นของการท่องเที่ยวที่มีศักยภาพและนํารายได้เข้ามาสู่กลุ่มจังหวัด และมีอนาคตไกล คือ การท่องเที่ยวเชิงกีฬา ซึ่งเป็นกีฬามาตรฐานระดับโลกอยู่ในพื้นที่นี้อีกด้วย จึงปรากฏเป็น Positioning ของกลุ่มจังหวัด ดังนี้

- แหล่งผลิตสินค้าเกษตร พืชสมุนไพร และอาหารปลอดภัย ที่ได้มาตรฐาน
- แหล่งท่องเที่ยวที่มีความหลากหลายทั้งการท่องเที่ยวอารยธรรมขอม เจริญเวศน์ การกีฬาที่มีชื่อเสียง
- แหล่งผลิตผลิตภัณฑ์ใหม่ระดับประเทศ
- ประตูสู่อีสาน และเชื่อมโยงการค้าชายแดนกับประเทศเพื่อนบ้าน

เป้าหมายการพัฒนาของกลุ่มจังหวัดภาคตะวันออกเฉียงเหนือตอนล่าง 1 ระยะ 5 ปี

จากโครงสร้างเศรษฐกิจในภาพรวมของกลุ่มจังหวัดภาคตะวันออกเฉียงเหนือตอนล่าง 1 ปี พ.ศ. 2563 มีเศรษฐกิจที่สำคัญ 3 ลำดับแรก โดยมีภาคอุตสาหกรรม ภาคเกษตรกรรม มี และภาคการค้า มีพื้นที่การเกษตรร้อยละ 69 ของพื้นที่ของกลุ่มจังหวัด ประชากรส่วนใหญ่อยู่ในวัยแรงงาน ร้อยละ 65.82 ส่วนใหญ่ประกอบอาชีพเกษตรกรรม มีศักยภาพทางการเกษตรที่โดดเด่น ได้แก่ ข้าว มันสำปะ หลัง อ้อย โคเนื้อ ไก่ แพะ แกะ มีศักยภาพทางการท่องเที่ยวที่หลากหลาย ทั้งท่องเที่ยวธรรมชาติ นิเวศ อารยธรรม ประเพณี ศิลปวัฒนธรรม ศาสนา และกีฬา มีแหล่งท่องเที่ยวที่เป็นมรดกโลก เป็นแหล่งผลิตผลิตภัณฑ์ใหม่ และในขณะเดียวกันก็มีปัญหาในเรื่องการขาดแคลนน้ำเพื่อการอุปโภค บริโภค และการเกษตร ราคาผลผลิตทางการเกษตรตกต่ำ สัดส่วนคนยากจน ร้อยละ 9.5 รายได้เฉลี่ยครัวเรือน/ปี 244,716 บาท หนี้สินเฉลี่ยครัวเรือน/ปี 212,163.80 บาท มีความไม่เสมอภาคด้านรายได้ (Gino coefficient) สูงกว่าค่าเฉลี่ยประเทศ จึงกำหนดเป้าหมายการพัฒนาในการเป็น

ศูนย์กลางของเกษตรอุตสาหกรรม ผลิตภัณฑ์ใหม่ ท่องเที่ยวอารยธรรมชม การค้าชายแดน และสังคมเป็นสุข

พันธกิจ (Mission)

- 1) การส่งเสริมการผลิต และสร้างมูลค่าเพิ่ม สินค้าเกษตร ที่ได้มาตรฐาน
- 2) ส่งเสริมการผลิตสินค้าปศุสัตว์ ให้มีมาตรฐาน แบบครบวงจร
- 3) ส่งเสริมการเรียนรู้สู่การปฏิบัติตามหลักปรัชญาเศรษฐกิจพอเพียง
- 4) ส่งเสริมและพัฒนาแหล่งน้ำและการบริหารจัดการน้ำ ที่มีความเหมาะสมสำหรับการทำการเกษตรกรรม
- 5) ส่งเสริมการท่องเที่ยวอย่างปลอดภัยและได้มาตรฐาน พัฒนาสินค้าและบริการ ให้ได้รับความนิยม และบริหารจัดการให้มีศักยภาพ
- 6) ส่งเสริมและพัฒนากิจการการลงทุน และค้าชายแดน
- 7) ส่งเสริมศักยภาพการผลิตและการตลาดผลิตภัณฑ์ใหม่
- 8) ส่งเสริมการพัฒนาด้านสังคมสู่ความเข้มแข็งและยั่งยืน

ประเด็นการพัฒนา

1) การพัฒนาขีดความสามารถเกษตรอุตสาหกรรมครบวงจร

แนวทางการพัฒนา

แนวทางการพัฒนาตามกลยุทธ์เชิงรับ

- 1.ยกระดับมาตรฐานสินค้าเกษตรเพื่อเพิ่มความสามารถในการแข่งขัน
2. ส่งเสริมการบริหารจัดการพื้นที่เกษตรกรรมให้เหมาะสม
3. ส่งเสริมการใช้เทคโนโลยีและนวัตกรรมเพิ่มมูลค่าทางการเกษตร

แนวทางการพัฒนาตามกลยุทธ์เชิงรุก

1. ส่งเสริมเกษตรปลอดภัย (มาตรฐานปลอดภัยอินทรีย์) ส่งเสริมการเกษตร

ผสมผสานตามแนวทางเศรษฐกิจพอเพียง

2. ส่งเสริมการทำตลาดและช่องทางการจัดจำหน่ายสินค้าเกษตร
3. ส่งเสริมการใช้นวัตกรรมเพื่อการเกษตร ส่งเสริมการแปรรูปผลผลิตเพื่อ

สร้างมูลค่าเพิ่ม

4. ส่งเสริมการใช้นวัตกรรมผสมผสานภูมิปัญญาท้องถิ่นเพื่อการใช้ประโยชน์

ในทางอาหารและสมุนไพร

5. เพิ่มประสิทธิภาพการพัฒนาสุขภาพสัตว์ เพื่อรองรับโรคอุบัติใหม่
6. ส่งเสริมการผลิตสินค้าปศุสัตว์ที่ได้มาตรฐานเพื่อการส่งออก

7. การส่งเสริมการเลี้ยงสัตว์ที่มีมาตรฐานและปลอดภัย

8. การส่งเสริมการเลี้ยงโคเนื้อคุณภาพสูงครบวงจร

แนวทางการพัฒนาตามกลยุทธ์เชิงแก้ไข

1. ส่งเสริมเกษตรปลอดภัย (มาตรฐานปลอดภัย อินทรีย์) ส่งเสริมการเกษตร

ผสมผสานตามแนวทางเศรษฐกิจพอเพียง

แนวทางการพัฒนาตามกลยุทธ์เชิงป้องกัน

1. การบริหารจัดการน้ำเพื่อการเกษตร

2. ยกระดับสินค้าเกษตรเข้าสู่ระบบมาตรฐาน

3. การส่งเสริมภูมิปัญญาท้องถิ่นป้องกันและรักษาโรคระบาดอุบัติใหม่

4. การเพิ่มประสิทธิภาพการบริหารจัดการโรคอุบัติใหม่ในพืชและสัตว์

2) การพัฒนาอุตสาหกรรมการท่องเที่ยว การค้าชายแดน และผลิตภัณฑ์ใหม่

แนวทางการพัฒนาตามกลยุทธ์เชิงรุก

1. ส่งเสริมการท่องเที่ยว สินค้าและบริการทางการท่องเที่ยว เพื่อรองรับการท่องเที่ยว

ในรูปแบบวิถีใหม่

2. ส่งเสริมนวัตกรรมการท่องเที่ยว การประชาสัมพันธ์ และการตลาด

แนวทางการพัฒนาตามกลยุทธ์เชิงแก้ไข

1. พัฒนาบุคลากรเครือข่ายด้านการท่องเที่ยว เชื่อมโยงบริการท่องเที่ยวโดยเทคโนโลยี

และนวัตกรรม

2. พัฒนาโครงสร้างพื้นฐาน แหล่งท่องเที่ยว สิ่งอำนวยความสะดวก และการเชื่อมโยง

โครงข่ายคมนาคม

3. พัฒนาสินค้าและบริการด้านการท่องเที่ยวให้มีคุณภาพและได้รับมาตรฐาน

แนวทางการพัฒนาตามกลยุทธ์เชิงป้องกัน

พัฒนาองค์ความรู้การบริหารภาวะวิกฤติ และสร้างความเชื่อมั่นและความปลอดภัยให้

นักท่องเที่ยว

แนวทางการพัฒนาตามกลยุทธ์เชิงรุก (การค้า)

ส่งเสริมและพัฒนาการค้า การลงทุน และการค้าชายแดน

แนวทางการพัฒนา ด้านผลิตภัณฑ์ใหม่

แนวทางการพัฒนาตามกลยุทธ์เชิงรุก

1. พัฒนาศักยภาพผู้ผลิตใหม่และผลิตภัณฑ์จากใหม่ เพื่อเพิ่มขีดความสามารถในการ

แข่งขัน

2. พัฒนาและส่งเสริมการผลิตใหม่แบบอุตสาหกรรม

แนวทางการพัฒนาตามกลยุทธ์เชิงแก้ไข

1. พัฒนานวัตกรรมการแปรรูปผลิตภัณฑ์ใหม่แบบครบวงจร
2. ส่งเสริมการสืบสานภูมิปัญญาวัฒนธรรมใหม่
3. ส่งเสริมและพัฒนาผลิตภัณฑ์ใหม่หัตถกรรมพื้นบ้านให้มีความร่วมสมัย มีคุณภาพและ

มาตรฐานรองรับ

ทางการพัฒนาตามกลยุทธ์เชิงป้องกัน

พัฒนารูปแบบการประชาสัมพันธ์ผลิตภัณฑ์ใหม่ผ่านสื่อบุคคล ทุกช่วงวัย

3) ยกระดับการพัฒนาคุณภาพชีวิต

แนวทางการพัฒนา

แนวทางการพัฒนาตามกลยุทธ์เชิงรุก

1. ส่งเสริมการเข้าถึงการศึกษาในระบบ นอกระบบ และตามอัธยาศัยโดยมีหน่วยงานภาครัฐและเอกชน สนับสนุนเพิ่มขึ้น
2. ส่งเสริมสนับสนุน กิจกรรมการพัฒนาด้านสังคม เพื่อยกระดับคุณภาพชีวิต

แนวทางการพัฒนาตามกลยุทธ์เชิงแก้ไข

1. ส่งเสริมและสนับสนุนการจัดกิจกรรมการเรียนรู้
2. ส่งเสริมและสร้างความร่วมมือในการพัฒนาครอบครัวสู่ชุมชนเข้มแข็ง
3. ส่งเสริมและพัฒนาอาชีพ เพื่อเพิ่มรายได้

แนวทางการพัฒนาตามกลยุทธ์เชิงรับ

ส่งเสริมการพึ่งพา การดูแลสุขภาพด้วยตนเอง ตามแนวทางแพทย์แผนไทย

แนวทางการพัฒนาตามกลยุทธ์เชิงป้องกัน

สนับสนุนการให้ความรู้ความเข้าใจเกี่ยวกับการใช้เทคโนโลยีและสื่อโซเชียล

ผลการเบิกจ่ายประจำปีงบประมาณ พ.ศ. 2565
ภาคตะวันออกเฉียงเหนือตอนล่าง 1

ในปีงบประมาณ พ.ศ. 2564 กลุ่มจังหวัดภาคตะวันออกเฉียงเหนือตอนล่าง 1 ได้รับจัดสรรงบประมาณตามแผนปฏิบัติการประจำปีงบประมาณ พ.ศ. 2564 จำนวนทั้งสิ้น 397,671,600 บาท มีผลการเบิกจ่ายภาพรวม ณ วันที่ 30 กันยายน 2564 จำนวน 325,589,174.31 บาท คิดเป็นร้อยละ 84.04 ของวงเงินงบประมาณที่ก่องหน้าผูกพัน กั้นเงินไว้เบิกเหลือมปีจำนวน 61,830,212.38 บาท มีงบประมาณพบไป 10,252,213.31 บาท ผลการเบิกจ่ายเป็นลำดับที่ 1 ใน 18 กลุ่มจังหวัด ดังนี้

ข้อมูล ณ 30 กันยายน 2564

ลำดับที่	จังหวัด	ภาพรวม			
		วงเงินงบประมาณหลังโอนเปลี่ยนแปลง	PO+สำรองเงินมีหนี้	เบิกจ่าย	%เบิกจ่ายต่องบประมาณหลังโอนเปลี่ยนแปลง
1	กลุ่มจังหวัดภาคตะวันออกเฉียงเหนือตอนล่าง 1	397.67	61.92	325.59	81.87
2	กลุ่มจังหวัดภาคเหนือตอนล่าง 2	295.44	64.69	228.82	77.45
3	กลุ่มจังหวัดภาคตะวันออกเฉียงเหนือตอนกลาง	279.09	86.53	188.00	67.36
4	กลุ่มจังหวัดภาคตะวันออกเฉียงเหนือตอนบน 1	441.26	145.25	293.47	66.51
5	กลุ่มจังหวัดภาคตะวันออก 2	424.29	152.21	268.05	63.18
6	กลุ่มจังหวัดภาคตะวันออกเฉียงเหนือตอนบน 2	309.24	107.09	189.41	61.25
7	กลุ่มจังหวัดภาคกลางปริมณฑล	343.74	137.02	206.58	60.10
8	กลุ่มจังหวัดภาคใต้ฝั่งอันดามัน	316.17	129.87	184.15	58.24
9	กลุ่มจังหวัดภาคเหนือตอนบน 2	328.80	125.99	188.70	57.39
10	กลุ่มจังหวัดภาคใต้ฝั่งอ่าวไทย	324.37	138.53	183.33	56.52
11	กลุ่มจังหวัดภาคกลางตอนล่าง 2	363.47	170.73	191.73	52.75
12	กลุ่มจังหวัดภาคตะวันออกเฉียงเหนือตอนล่าง 2	345.42	149.59	172.13	49.83
13	กลุ่มจังหวัดภาคเหนือตอนล่าง 1	404.60	181.34	199.01	49.19
14	กลุ่มจังหวัดภาคใต้ชายแดน	272.24	157.86	114.03	41.88
15	กลุ่มจังหวัดภาคตะวันออก 1	603.61	353.40	248.56	41.18
16	กลุ่มจังหวัดภาคกลางตอนบน	559.50	315.45	220.82	39.47
17	กลุ่มจังหวัดภาคกลางตอนล่าง 1	313.13	188.87	105.69	33.75
18	กลุ่มจังหวัดภาคเหนือตอนบน 1	281.18	212.90	62.62	22.27
	รวม	6,603.21	2,879.24	3,570.72	54.08

ที่มา : กรมบัญชีกลาง ณ สิ้นเดือนกันยายน 2564

และมีผลการเบิกจ่ายจำแนกตามประเภทของงบประมาณ ดังนี้

ประเภทรายจ่าย	งบประมาณภายหลัง โอนเปลี่ยนแปลง	ก่อนนี้ผูกพัน	เบิกจ่าย	ร้อยละ ของ วงเงิน งบประมาณที่ก่อ หนี้ผูกพัน
ดำเนินงาน	53,077,428.50	43,548,491.41	36,421,703.41	83.63
ลงทุน	340,642,454.82	339,979,365.36	285,375,059.98	83.94
รายจ่ายอื่น	3,951,716.68	3,891,529.92	3,792,410.92	97.45
รวม	397,671,600	387,419,386.69	325,589,174.31	84.04

ปัญหา / อุปสรรค ในการดำเนินงานและเบิกจ่าย

เนื่องจากสถานการณ์การแพร่ระบาดของเชื้อไวรัสโคโรนา - 2019 (COVID 19) ระบาดระลอก 2 และ ระลอก 3 ทำให้การดำเนินกิจกรรมที่เป็นงานฝึกอบรมสัมมนา หรืองานที่มีการรวมตัวกันของคนหมู่มาก หยุดชะงัก มีการปรับแผนการดำเนินงาน โดยแบ่งจำนวนคนต่อรุ่นให้น้อยลง แต่กระทบต่องบประมาณที่จัดสรรไว้ จึงต้องมีการเปลี่ยนแปลงแก้ไขงบประมาณ เป็นการถัวจ่ายใหม่ และต้องมีการเลื่อนกำหนดการไปดำเนินการในช่วงที่สถานการณ์คลี่คลาย บางกิจกรรมมีการยกเลิกดำเนินการเนื่องจากไม่สามารถดำเนินการได้ เพราะค่าวัสดุที่มีราคาสูงขึ้นภายหลังจากสถานการณ์การแพร่ระบาดของไวรัสโคโรนา 2019 และการจัดสรรงบประมาณจากสำนักงบประมาณ แบ่งออกเป็นหลายงวด ทำให้กิจกรรมที่ได้รับจัดสรรงบประมาณช่วงท้ายของไตรมาส ดำเนินการได้ไม่ครบถ้วน ต้องยกเลิกบางรายการไปเนื่องจากไม่สามารถดำเนินการได้ทันภายในปีงบประมาณ

~~~~~

# โครงการพัฒนานวัตกรรมเกษตรและอาหารปลอดภัย กลุ่มนครชัยบุรีนทร์

## กิจกรรมหลักที่ 1 พัฒนาและบริหารจัดการน้ำเพื่อการเกษตรอย่างยั่งยืนในเขตนครชัยบุรีนทร์

วัตถุประสงค์ : เพื่อเพิ่มประสิทธิภาพการเก็บกักน้ำของแหล่งน้ำในพื้นที่กลุ่มจังหวัดภาคตะวันออกเฉียงเหนือ  
ตอนกลาง 1

ผลการดำเนินงาน: พัฒนาแหล่งน้ำ 10 แห่ง พื้นที่ได้รับประโยชน์ : 3,686 ไร่

กิจกรรมย่อยที่ 1 ก่อสร้างฝายหินทิ้งพร้อมทำระบบส่งน้ำสถานีสูบน้ำบ้านโสกหว้า ตำบลโนนสำราญ อำเภอเมืองชัยภูมิ จังหวัดชัยภูมิ ดำเนินการโดย โครงการชลประทานชัยภูมิ ใช้จ่ายประมาณ 9,194,177.41 บาท





กิจกรรมย่อยที่ 2 แก้มลิงหนองนาเลิงพร้อมอาคารประกอบ ตำบลคอนสวรรค์ อำเภอคอนสวรรค์ จังหวัดชัยภูมิ  
ดำเนินการโดย โครงการชลประทานชัยภูมิ ใช้จ่ายประมาณ 9,937,254.45 บาท



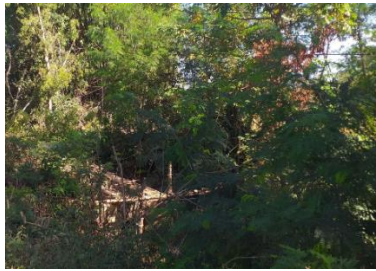
กิจกรรมย่อยที่ 3 ก่อสร้างฝายน้ำล้นลำห้วยกอกพร้อมขุดลอก ตำบลบ้านกอก อำเภอจัตุรัส จังหวัดชัยภูมิ  
ดำเนินการโดย โครงการชลประทานชัยภูมิ ใช้จ่ายประมาณ 8,300,654.15 บาท







กิจกรรมย่อยที่ 4 ก่อสร้างอาคารบังคับน้ำลำห้วยเรียง บ้านกุดหัวช้าง ตำบลหนองคอนไทย อำเภอกุฉินารายณ์ จังหวัดชัยภูมิ ดำเนินการโดย โครงการส่งน้ำและบำรุงรักษาพรม-เชิญ ใช้จ่ายประมาณ 4,000,000 บาท





กิจกรรมย่อยที่ 5 ก่อสร้างระบบส่งน้ำสถานีสูบน้ำด้วยไฟฟ้าบ้านโนนตูมทุ่งสว่าง ตำบลวังชมภู อำเภอหนองบัวแดง (เหล็ลือจ่าย) จังหวัดชัยภูมิ ดำเนินการโดย โครงการชลประทานชัยภูมิ ใช้จ่ายประมาณ 7,986,017.31 บาท



กิจกรรมย่อยที่ 6 แก้มลิงหนองระเวียงเวงพร้อมอาคารประกอบ ตำบลไพศาล อำเภอประโคนชัย จังหวัดบุรีรัมย์ ดำเนินการโดย โครงการชลประทานบุรีรัมย์ ใช้จ่ายประมาณ 9,500,000 บาท







กิจกรรมย่อยที่ 7 แก้มลิงหนองจะแกเฝ้าพร้อมอาคารประกอบ ตำบลโคกขมิ้น อำเภอพลับพลาชัย จังหวัดบุรีรัมย์ ดำเนินการโดย โครงการชลประทานบุรีรัมย์ ใช้จ่ายประมาณ 10,470,175.50 บาท

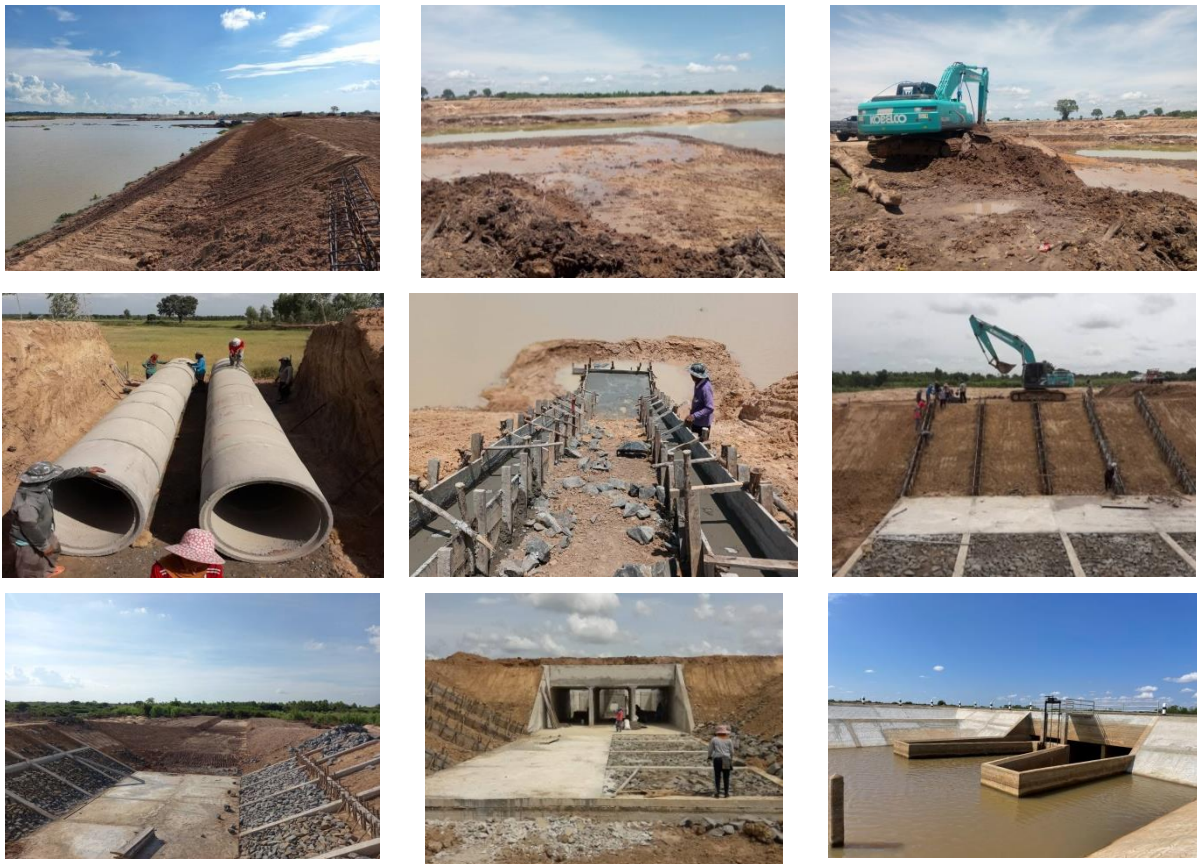


กิจกรรมย่อยที่ 8 แก้มลิงฝายกระทุ่มพร้อมอาคารประกอบ ตำบลสูงเนิน อำเภอกระสัง จังหวัดบุรีรัมย์ ดำเนินการโดย โครงการชลประทานบุรีรัมย์ ใช้จ่ายประมาณ 13,168,751.40 บาท





กิจกรรมย่อยที่ 9 แก้มลิงกุดตลาด พร้อมอาคารประกอบ ตำบลกระโพ อำเภอท่าตูม จังหวัดสุรินทร์  
ดำเนินการโดย โครงการชลประทานบุรีรัมย์ ใช้จ่ายประมาณ 24,999,362.10 บาท



กิจกรรมย่อยที่ 10 แก้มลิงหนองละเบ็ก พร้อมอาคารประกอบ ตำบลแกใหญ่ อำเภอเมือง จังหวัดสุรินทร์  
ดำเนินการโดย โครงการชลประทานบุรีรัมย์ ใช้จ่ายประมาณ 4,968,944.25 บาท





## กิจกรรมหลักที่ 2 การเรียนรู้สู่การปฏิบัติเกษตรอินทรีย์วิถีนครชัยบุรีนทร์ตลอดห่วงโซ่คุณค่า

กิจกรรมย่อยที่ 1. การถ่ายทอดนวัตกรรมและเทคโนโลยีการแปรรูปและพัฒนาผลิตภัณฑ์สินค้าเกษตรปลอดภัยนครชัย

กิจกรรมย่อยที่ 2. การยกระดับระบบการรับรอง PGS สู่มาตรฐานสากล นครชัยบุรีนทร์

หน่วยดำเนินการ : มหาวิทยาลัยราชภัฏนครราชสีมา

วัตถุประสงค์ :

1. เพื่อสร้างความมั่นคงในการประกอบอาชีพภาคการเกษตรครบวงจรด้วยแนวทางเกษตรอินทรีย์ที่เป็นอัตลักษณ์ของกลุ่มนครชัยบุรีนทร์ตามศาสตร์พระราชชา
2. เพื่อส่งเสริมให้เกษตรกรต้นแบบน้อมนำศาสตร์พระราชามาปรับใช้ในการประกอบอาชีพการเกษตรและชีวิตประจำวันให้เกิดความมั่นคงและยั่งยืน
3. เพื่อถ่ายทอดเทคโนโลยีและนวัตกรรมการแปรรูปและพัฒนาผลิตภัณฑ์สินค้าเกษตรสินค้าเกษตรอินทรีย์วิถีนครชัยบุรีนทร์
4. เพื่อการยกระดับมาตรฐานการผลิตและมาตรฐานสินค้าเกษตรปลอดภัยของกลุ่มจังหวัดนครชัยบุรีนทร์

กลุ่มเป้าหมาย : เกษตรกรหรือผู้สนใจทั่วไปที่สนใจเข้าร่วมโครงการ

งบประมาณ : 4,166,400 บาท



ใช้จ่ายงบประมาณ : 4,133,000 บาท

ผลการดำเนินงาน :

❖ อบรมการถ่ายทอดนวัตกรรมและเทคโนโลยีการแปรรูปและพัฒนาผลิตภัณฑ์สินค้าเกษตรปลอดภัยนครชัยบุรีรินทร์ จำนวน 4 รุ่นๆ ละ 50 คน รวม 200 คนจำนวน 4 หลักสูตร ดังนี้

1. หลักสูตรการทำน้ำหมักสรรพสิ่ง น้ำหมักผลไม้ตามหลักเกษตรทฤษฎีใหม่ประยุกต์
2. หลักสูตรอะตอมสรรพสิ่งตามหลักเกษตรทฤษฎีใหม่ประยุกต์
3. หลักสูตรการแปรรูปข้าวหอมมะลิระยะเมา
4. หลักสูตรการแปรรูปมะม่วง

รุ่นที่ 1 ในวันที่ 8 มี .ค.64      รุ่นที่ 2 ในวันที่ 17 ก .ค.64      รุ่นที่ 3 ในวันที่ 24 ก.ค. 64

รุ่นที่ 4 ในวันที่ 7 ส .ค.64

❖ ยกระดับระบบการรับรอง PGS และ KOS สู่มาตรฐานสากลนครชัยบุรีรินทร์ มีผู้ผ่านการประเมินและได้รับรองมาตรฐาน PGS จำนวน 50 ราย และมาตรฐาน KOS (Korat Organic Standard) จำนวน 354 ราย อยู่ระหว่างการส่งเสริมการรับรองมาตรฐาน PGS และ KOS จำนวน 200 ราย





### กิจกรรมหลักที่ 3 การพัฒนาศักยภาพการตลาดผลิตภัณฑ์เกษตรกลุ่มนครชัยบุรีรินทร์

หน่วยดำเนินการ : สำนักงานพาณิชย์จังหวัดนครราชสีมา

วัตถุประสงค์ :

1. เพื่อพัฒนาช่องทางการตลาดสินค้าเกษตรกรให้มีความหลากหลาย
2. เพื่อเป็นการประชาสัมพันธ์ผลิตภัณฑ์แปรรูปสินค้าเกษตรของกลุ่มนครชัยบุรีรินทร์ให้เกิดการรับรู้

กลุ่มเป้าหมาย : เกษตรกร/กลุ่มวิสาหกิจชุมชน/กลุ่มสหกรณ์การเกษตร/ผู้แปรรูปผลิตภัณฑ์สินค้าเกษตร  
กลุ่มนครชัยบุรีรินทร์

งบประมาณ : 3,600,000 บาท

ใช้จ่ายงบประมาณ : 2,349,649 บาท

ผลการดำเนินงาน : เกษตรกร/กลุ่มวิสาหกิจชุมชน/กลุ่มสหกรณ์การเกษตร/ผู้แปรรูปผลิตภัณฑ์สินค้าเกษตร  
กลุ่มนครชัยบุรีรินทร์ ได้รับการสนับสนุนช่องทางการตลาด จำนวน 60 ราย และจัดงานแสดงสินค้าร่วมกับ  
หน่วยงานระดับประเทศ มีมูลค่าการซื้อขายและการเจรจาจับคู่ธุรกิจ จำนวน 5,025,044 บาท







**กิจกรรมหลักที่ 4 การเพิ่มประสิทธิภาพการจัดการไร่นาเพื่อลดต้นทุนการผลิตและเพื่อคุณภาพการผลิตของเกษตรกรที่เป็นสมาชิกสหกรณ์**

หน่วยดำเนินการ : สำนักงานสหกรณ์จังหวัดนครราชสีมา, ชัยภูมิ

วัตถุประสงค์ :

เพื่อให้สมาชิกสหกรณ์การเกษตรสามารถลดต้นทุนการผลิตและมีผลผลิตเพิ่มขึ้น  
 กลุ่มเป้าหมาย : สมาชิกสหกรณ์การเกษตรผู้ผลิตเมล็ดพันธุ์ข้าว กรรมการ และเจ้าหน้าที่สหกรณ์

งบประมาณ : 1,598,200 บาท

ใช้จ่ายงบประมาณ : 1,422,000 บาท

ผลการดำเนินงาน : ฝึกอบรมเชิงปฏิบัติการถ่ายทอดความรู้ด้านการจัดการไร่นาเพื่อลดต้นทุนการผลิต จำนวน 420 ราย (จังหวัดนครราชสีมา 250 ราย จังหวัดชัยภูมิ 170 ราย)

**จังหวัดนครราชสีมา : ประชุมเชิงปฏิบัติการถ่ายทอดความรู้ด้านการจัดการไร่นาเพื่อลดต้นทุนการผลิต และเพื่อคุณภาพการผลิตของเกษตรกรที่เป็นสมาชิกสหกรณ์ วันที่ 23-24 กุมภาพันธ์ 2564**





จังหวัดนครราชสีมา : ศึกษาดูงานสหกรณ์การเกษตรพิมาย จำกัด จังหวัดนครราชสีมา ในวันที่ 25 กุมภาพันธ์ 2564





จังหวัดชัยภูมิ : ประชุมเชิงปฏิบัติการถ่ายทอดความรู้ด้านการจัดการไรนาเพื่อลดต้นทุนการผลิตและเพื่อคุณภาพการผลิตของเกษตรกรที่เป็นสมาชิกสหกรณ์ วันที่ 22-24 มีนาคม 2564



กิจกรรมหลักที่ 5 ยกระดับมาตรฐานฟาร์มแพะ และการจัดการฟาร์มตามมาตรฐานฟาร์ม GFM

หน่วยดำเนินการ : สำนักงานปศุสัตว์จังหวัดนครราชสีมา ชัยภูมิ บุรีรัมย์ สุรินทร์

วัตถุประสงค์ :

1. เพื่อยกระดับฟาร์มแพะให้มีระบบการป้องกันโรค ตามแนวทางฟาร์มมาตรฐาน GFM รองรับการส่งออก
2. เพื่อแก้ไขปัญหาสุขภาพสัตว์ของเกษตรกรผู้เลี้ยงแพะ เพิ่มผลผลิต และลดการสูญเสียทางเศรษฐกิจ
3. เพื่อพัฒนาเกษตรกรสู่ Smart Farmer โดยเพิ่มองค์ความรู้สมัยใหม่ควบคู่กับภูมิปัญญาของเกษตรกรกลุ่มเป้าหมาย : เกษตรกรผู้เลี้ยงแพะ จังหวัดนครราชสีมา 30 ราย ชัยภูมิ 30 ราย บุรีรัมย์ 30 ราย สุรินทร์ 30 ราย รวม 120 ราย

งบประมาณ : งบปกติ 1,500,000 บาท งบเหลือจ่าย 387,500 บาท รวมทั้งสิ้น 1,887,500 บาท

ใช้จ่าย : งบปกติ 1,496,287.47 บาท เหลือจ่าย 387,271.96 บาท รวมทั้งสิ้น 1,883,559.43 บาท

ผลการดำเนินงาน : เกษตรกรได้รับการพัฒนาทักษะ ประสบการณ์เรื่องฟาร์มที่มีระบบการป้องกันโรคและการเลี้ยงสัตว์ที่เหมาะสม (GFM) และตรวจรับรองฟาร์มแพะ ตามมาตรฐานฟาร์ม GFM

จังหวัดนครราชสีมา



จังหวัดชัยภูมิ



จังหวัดบุรีรัมย์





## จังหวัดสุรินทร์



กิจกรรมหลักที่ 6 การเพิ่มประสิทธิภาพการใช้อาหารและพืชอาหารสัตว์สำหรับการผลิตโคเนื้อแพะ แกะแบบครบวงจร

กิจกรรมย่อยที่ 1 การถ่ายทอดเทคโนโลยีด้านการจัดการฟาร์ม การผลิตอาหารสัตว์ในท้องถิ่น การพัฒนาศูนย์ถ่ายทอดเทคโนโลยีการผลิตอาหารสัตว์ชุมชนเพื่อการเลี้ยงโคเนื้อ แพะ แกะ แบบครบวงจร

หน่วยดำเนินการ : .มหาลัยราชภัฏนครราชสีมา

วัตถุประสงค์ :

1. เพื่อการถ่ายทอดเทคโนโลยีด้านการผลิตอาหารสัตว์สู่กลุ่มเกษตรกร และเครือข่ายเกษตรกรผู้เลี้ยงแพะเนื้อ แกะเนื้อ และโคเนื้อ
2. เพื่อส่งเสริมแนวทางการพัฒนาการเลี้ยงแพะเนื้อ แกะเนื้อ และโคเนื้อ ให้มีประสิทธิภาพมากขึ้น
3. เพื่อส่งเสริมแนวทางการจำหน่าย และการแปรรูปผลิตภัณฑ์ เพื่อเพิ่มมูลค่า

กลุ่มเป้าหมาย : เครือข่ายเกษตรกรในในเขตนครชัยบุรีรินทร์ (เครือข่ายผู้เลี้ยงโคเนื้อ แพะ-แกะ โคราช)

งบประมาณ : 2,026,420 บาท

ใช้จ่ายงบประมาณ : 1,677,220 บาท

ผลการดำเนินงาน : ถ่ายทอดเทคโนโลยีด้านการจัดการฟาร์ม การผลิตอาหารสัตว์ในท้องถิ่น การพัฒนาศูนย์ถ่ายทอดเทคโนโลยีการผลิตอาหารสัตว์ชุมชนเพื่อการเลี้ยงโคเนื้อ แพะ แกะ แบบครบวงจร จำนวน ๔ รุ่นๆ ละ 90 คน รวม 360 คน จำนวน 4 หลักสูตร ดังนี้

1. หลักสูตรการจัดการสุขภาพ และการรักษาโรคในแพะแกะ “ถ่ายทอดประสบการณ์จริง”
2. หลักสูตรการจัดการฟาร์มแพะแกะ การผสมอาหารสัตว์โดยใช้วัตถุดิบอาหารสัตว์ในท้องถิ่น
3. หลักสูตรการจัดการโรงเรือน และมาตรฐานฟาร์ม

4. หลักสูตรการจัดการด้านสุขภาพ การैया และการรักษาเบื้องต้น

ได้สูตรอาหารสำหรับขุนโคเนื้อ แพะเนื้อ และแกะเนื้อคุณภาพสูง ต้นทุนต่ำโดยใช้วัตถุดิบในท้องถิ่น  
จำนวน 6 สูตร ได้แก่

1. สูตรอาหารชั้นอย่างง่าย หัววัตถุดิบได้ในท้องถิ่น จำนวน 2 สูตร

2. สูตรอาหารผสมสำเร็จครบส่วน (TMR) อย่างง่าย หัววัตถุดิบได้ในท้องถิ่นจำนวน  
2 สูตร

3. สูตรอาหารผสมสำเร็จครบส่วน (TMR) อย่างง่าย หัววัตถุดิบได้ในท้องถิ่น

4. สูตรอาหาร TMR ที่มีระดับโปรตีน 13 เปอร์เซ็นต์ ใช้สำหรับสัตว์เคี้ยวเอื้อง







## กิจกรรมย่อยที่ 2 การถ่ายทอดนวัตกรรมการผลิตอาหารสัตว์เพื่อสร้างรายได้ในระดับเกษตรกร

หน่วยดำเนินการ : . มหาวิทยาลัยเทคโนโลยีราชมงคลธัญบุรี วิทยาเขตสุรินทร์

วัตถุประสงค์ :

1. เพื่อสร้างจุดเรียนรู้ในการถ่ายทอดเทคโนโลยีการผลิตพืชอาหารสัตว์ครบวงจร และพัฒนา  
นวัตกรรมการผลิตอาหารสัตว์
2. ถ่ายทอดเทคโนโลยีและนวัตกรรมให้แก่กลุ่มเกษตรกรในเขตพื้นที่จังหวัดสุรินทร์ และบุรีรัมย์ เพื่อให้  
มีความสามารถในการใช้ประโยชน์จากพืชอาหารสัตว์ได้มากที่สุด
3. นำนวัตกรรมเครื่องผสมอาหารครบส่วนที่เหมาะสมในระดับกลุ่มชุมชนเพื่อสามารถผลิตอาหารสัตว์  
ได้อย่างมีประสิทธิภาพ

กลุ่มเป้าหมาย : เกษตรกรในพื้นที่ภาคตะวันออกเฉียงเหนือตอนล่าง 1 (จังหวัดนครราชสีมา จังหวัดชัยภูมิ  
จังหวัดบุรีรัมย์ และจังหวัดสุรินทร์)

งบประมาณ : 973,580 บาท

ใช้จ่ายงบประมาณ : 815,530 บาท

ผลการดำเนินงาน :

- 1) จัดฝึกอบรมสัมมนาและศึกษาดูงานให้กับผู้เข้าร่วมอบรมที่ผ่านการคัดเลือก จำนวน 4 รุ่น ๆ ละ 20 ราย  
รวม 80 ราย จำนวน 2 วัน มีหลักสูตร ดังนี้

- หลักสูตรที่ 1 ความสำคัญและหลักในการผลิตพืชอาหารสัตว์เขตร้อน
- หลักสูตรที่ 2 การสร้างทุ่งหญ้าและการใช้ประโยชน์อย่างคุ้มค่า
- หลักสูตรที่ 3 หลักการประกอบสูตรอาหารและการผสมอาหารสัตว์
- หลักสูตรที่ 4 ความต้องการโภชนาและการใช้ประโยชน์ของอาหารสัตว์

- 2) พัฒนาจุดเรียนรู้ด้านการใช้เทคโนโลยีและนวัตกรรมการผลิตพืชอาหารสัตว์ครบวงจร จำนวน 1 จุด

### 3) นำนวัตกรรมการผลิตอาหารครบส่วนลงสู่กลุ่มวิสาหกิจชุมชนโคเนื้อจำนวน 2 กลุ่ม



### กิจกรรมหลักที่ 7 เพิ่มประสิทธิภาพการผลิตโคเนื้อเพื่อการส่งออก

หน่วยดำเนินการ : สำนักงานปศุสัตว์จังหวัด ชัยภูมิ บุรีรัมย์ สุรินทร์

วัตถุประสงค์ :

1. เพื่อยกระดับการเลี้ยงโคเนื้อของเกษตรกรให้มีความมาตรฐานรองรับการผลิตเพื่อการส่งออก
2. เพื่อพัฒนาทักษะประสบการณ์ด้านการผลิตโคเนื้อคุณภาพให้กับเกษตรกร
3. เพื่อแก้ไขปัญหาสุขภาพสัตว์ของเกษตรกร เพิ่มผลผลิตและลดการสูญเสียทางเศรษฐกิจ

กลุ่มเป้าหมาย : เกษตรกรผู้เลี้ยงโคเนื้อในพื้นที่กลุ่มจังหวัดนครชัยบุรีรินทร์

งบประมาณ : 1,132,800 บาท งบเหลือจ่าย 2,302,000 บาท รวม 3,434,800 บาท



ใช้จ่ายงบประมาณ : 713,600 บาท งบเหลือจ่าย 2,301,980 บาท รวม 3,015,580 บาท

ผลการดำเนินงาน : เกษตรกรได้รับการอบรมและให้คำปรึกษาแนะนำการจัดการฟาร์มโคเนื้อมาตรฐาน GFM ในพื้นที่ เพื่อให้สามารถเลี้ยงโคเนื้อได้ตรงความต้องการของตลาด จำนวน 2,240 ราย (จังหวัดชัยภูมิ จำนวน 640 ราย จังหวัดบุรีรัมย์ จำนวน 920 ราย จังหวัดสุรินทร์ จำนวน 680 ราย รวม 2,240 ราย สำหรับ จังหวัดนครราชสีมา ยกเลิกดำเนินการเนื่องจากสถานการณ์การแพร่ระบาดของเชื้อไวรัสโคโรนา 2019)

### จ.ชัยภูมิ



### จ.บุรีรัมย์



### จ.สุรินทร์



กิจกรรมหลักที่ 8 การพัฒนาเพื่อยกระดับการผลิตโคเนื้อวากิวนครชัยบุรีนทร์สู่อโคพรีเมียม

หน่วยดำเนินการ : มหาวิทยาลัยเทคโนโลยีราชมงคลอีสาน วิทยาเขตสุรินทร์

วัตถุประสงค์ :

1. เพิ่มศักยภาพในการจัดการดูแลควาภิวัตน์น้ำให้ดีขึ้นและแก้ไขปัญหาแก่เกษตรกรเชิงพื้นที่
2. ส่งเสริมการนำผลพลอยได้จากโรงงานแป้งมันสำปะหลังและการแปรรูปมันสำปะหลังมาใช้ประโยชน์ให้ได้มากที่สุดเพื่อนำมาเลี้ยงโคควาภิวัตน์
3. จัดทำฐานข้อมูลสายพันธุ์ การจัดการฟาร์ม เพื่อขยายผลสู่การทำระบบตรวจสอบย้อนกลับ
4. พัฒนากำลังคนด้านการตัดแต่งเนื้อโคในกลุ่มวิสาหกิจฯ ให้มีความเชี่ยวชาญ
5. สร้างช่องทางการตลาดและการประชาสัมพันธ์ของกลุ่มวิสาหกิจฯ ให้แก่ผู้ที่สนใจในงานเทศกาลประจำปีในเขตกลุ่มจังหวัดนครชัยบุรีรินทร์

กลุ่มเป้าหมาย : เกษตรกรผู้เลี้ยงโคเนื้อวากิว และวิสาหกิจชุมชนในเครือข่ายผู้เลี้ยงโคควาภิวัตน์

งบประมาณ : 2,820,000 บาท

ใช้จ่ายงบประมาณ : 376,925 บาท

ผลการดำเนินงาน : อบรมสัมมนาให้กับผู้เข้าร่วมโครงการที่ผ่านการคัดเลือก จำนวน 4 รุ่นๆ ละ 50 ราย รวม 200 ราย จำนวน 3 วัน มีหลักสูตร ดังนี้

หลักสูตรที่ 1 การเตรียมความพร้อมของแม่โคและการเลี้ยงดูลูกโคให้มีคุณภาพ

หลักสูตรที่ 2 การจัดการด้านอาหารของโคแม่พันธุ์และลูกโคต้นน้ำ

หลักสูตรที่ 3 การดูแลสุขภาพของแม่โคหลังคลอดและลูกโคต้นน้ำ

หลักสูตรที่ 4 การเตรียมความพร้อมของแม่โคสู่ระยะการเปลี่ยนผ่าน

หลักสูตรที่ 5 การจัดการผสมพันธุ์และการสืบพันธุ์ของโค

หลักสูตรที่ 6 เหตุของการผสมไม่ติดและความบกพร่องของระบบสืบพันธุ์

ปัญหา/อุปสรรค : ยกเลิกดำเนินการ 4 กิจกรรม เนื่องจากได้รับเงินจัดสรรช่วงปลายปีงบประมาณ (เดือนสิงหาคม 2564) ทำให้ไม่สามารถดำเนินการได้ทัน เช่น กิจกรรมส่งเสริมการนำผลพลอยได้จากโรงงานแป้งมันสำปะหลังและการแปรรูปมันสำปะหลังมาใช้ประโยชน์ให้ได้มากที่สุดเพื่อนำมาเลี้ยงโคควาภิวัตน์ กิจกรรมการสร้างฐานข้อมูลในการจัดการฟาร์มและสร้างโปรแกรมสำเร็จรูป การตัดแต่งเนื้อโคเชิงปฏิบัติการเพื่อตอบสนองการทำธุรกิจเนื้อโคคุณภาพ ระยะเวลาต่อเนื่อง 11 สัปดาห์ และมีกิจกรรมการแสดงผลนิทรรศการประจำปี ต้องใช้ระยะเวลาจัดกิจกรรม





## กิจกรรมหลักที่ 9 พัฒนาศักยภาพการแปรรูปผลิตภัณฑ์สุสั่ว

หน่วยดำเนินการ : สำนักงานสุสั่วจังหวัดนครราชสีมา ชัยภูมิ บุรีรัมย์ สุรินทร์

วัตถุประสงค์ :

1. เพื่อพัฒนาศักยภาพการแปรรูปผลิตภัณฑ์ให้แก่สินค้าเนื้อโคคุณภาพของกลุ่มจังหวัด
2. เพื่อส่งเสริมการแปรรูป และสร้างมูลค่าเพิ่มให้แก่สินค้าเนื้อโคคุณภาพของกลุ่มจังหวัด

กลุ่มเป้าหมาย : เกษตรกรผู้เลี้ยงโคเนื้อในพื้นที่กลุ่มจังหวัดนครชัยบุรีรินทร์

งบประมาณ : 825,600 บาท

ใช้จ่ายงบประมาณ : 774,375.22 บาท

ผลการดำเนินงาน : พัฒนาศักยภาพและประสบการณ์ด้านการแปรรูปและการจำหน่ายสินค้าสุสั่วให้กับเกษตรกร จังหวัดนครราชสีมา จำนวน 40 ราย จังหวัดชัยภูมิ จำนวน 40 ราย จังหวัดบุรีรัมย์ จำนวน 40 ราย จังหวัดสุรินทร์ จำนวน 40 ราย รวม 160 ราย

### จ.นครราชสีมา



### จ.ชัยภูมิ







จ.บุรีรัมย์



จ.สุรินทร์



-----

# โครงการยกระดับขีดความสามารถการท่องเที่ยว และผลิตภัณฑ์ใหม่

กิจกรรมหลักที่ 1 การพัฒนาโครงสร้างพื้นฐานและสิ่งอำนวยความสะดวกด้านการท่องเที่ยว

กิจกรรมย่อยที่ 1 ปรับปรุงภูมิทัศน์อ่างเก็บน้ำห้วยจรเข้มาก ตำบลบ้านบัว อำเภอเมืองบุรีรัมย์  
จังหวัดบุรีรัมย์

หน่วยดำเนินการ : โครงการชลประทานบุรีรัมย์

วัตถุประสงค์ : เพื่อให้เป็นแหล่งท่องเที่ยวแห่งใหม่ของจังหวัดบุรีรัมย์ และเป็นสถานที่พักผ่อนของชุมชน  
ใกล้เคียง

กลุ่มเป้าหมาย : ประชาชนและนักท่องเที่ยวที่เข้าชมแหล่งท่องเที่ยว และใช้ประโยชน์จากการจัดกิจกรรมแข่งขัน  
ปั่นจักรยานบริเวณอ่างเก็บน้ำห้วยจรเข้มาก ประมาณ 86,400 ราย/ปี

งบประมาณ : 15,600,000 บาท

ใช้จ่ายงบประมาณ : 14,114,684.37 บาท

ผลการดำเนินงาน : ก่อสร้างลานกิจกรรมและนันทนาการบริเวณอ่างเก็บน้ำห้วยจรเข้มาก ตำบลบ้านบัว  
อำเภอเมืองบุรีรัมย์ จังหวัดบุรีรัมย์







## กิจกรรมย่อยที่ 2 พัฒนาเส้นทางเพื่อการท่องเที่ยว

วัตถุประสงค์ :

1. พัฒนาเส้นทางคมนาคม เพื่อส่งเสริมและอำนวยความสะดวก ระบบขนส่งให้รวดเร็ว เอื้อต่อภาคอุตสาหกรรม ภาคการเกษตร ภาคการปศุสัตว์ และภาคการท่องเที่ยว
2. พัฒนาเส้นทางคมนาคม เพื่อแก้ไขปัญหาความเดือดร้อนของประชาชนในด้านการคมนาคมขนส่ง ลดภาระค่าใช้จ่ายของประชาชนในการขนส่งสินค้าเกษตรและการเดินทางติดต่อค้าขายซึ่งกันและกัน
3. พัฒนาเส้นทางคมนาคม เพื่อป้องกันอุบัติเหตุ ลดการสูญเสียชีวิตและทรัพย์สินของประชาชนในการเดินทางบนท้องถนน สถาบันการท่องเที่ยว

กลุ่มเป้าหมาย : ประชาชนผู้ใช้เส้นทางที่สัญจรไปมา และประชาชนสองข้างทาง

ผลการดำเนินงาน : ดำเนินการแล้วเสร็จ ดังนี้

รายการที่ 1 ซ่อมสร้างถนนลาดยางแอสฟัลติกคอนกรีต สาย นม. 3003 แยก ทล. 201-บ้านเจริญผล ตำบลหนองบัวตะเกียด,มาบกราด อำเภอด่านขุนทด,พระทองคำ จังหวัดนครราชสีมา ผิวจราจรกว้าง 6.00 เมตร ระยะทาง 6.000 กิโลเมตร

งบประมาณ 30,000,000 บาท หน่วยดำเนินการ : แขวงทางหลวงชนบทนครราชสีมา





รายการที่ 2 ซ่อมสร้างถนนลาดยางแอสฟัลติกคอนกรีต ถนนสายเสิงสาง - บ้านสระตะเคียน ตำบลเสิงสาง อำเภอสว่าง จังหวัดนครราชสีมา ผิวจราจรกว้าง 6.00 เมตร ระยะทาง 4.000 กิโลเมตร

งบประมาณ 19,975,000 บาท หน่วยดำเนินการ : แขวงทางหลวงชนบทนครราชสีมา



รายการที่ 3 ซ่อมสร้างถนนลาดยางแอสฟัลติกคอนกรีต สาย นม. 3003 แยก ทล. 201-บ้านเจริญผล ตำบลหนองบัวตะเกียด, มาบกราด อำเภอด่านขุนทด, พระทองคำ จังหวัดนครราชสีมา ผิวจราจรกว้าง 6.00 เมตร ระยะทาง 6.000 กิโลเมตร (รายการโอนเปลี่ยนแปลง)

งบประมาณ 29,953,200 บาท หน่วยดำเนินการ : แขวงทางหลวงชนบทนครราชสีมา





รายการที่ 4 ซ่อมสร้างผิวทางแอสฟัลติกคอนกรีต สาย ชย.4021 แยกทล.2037 - บ้านหนองแวง อำเภอเมือง จังหวัดชัยภูมิ ระยะทาง 3.500 กิโลเมตร

งบประมาณ 8,320,000.00 บาท หน่วยดำเนินการ : แขวงทางหลวงชนบทชัยภูมิ



รายการที่ 5 ปรับปรุง/ขยายความกว้างถนนลาดยางแอสฟัลติกคอนกรีต สาย ชย.3010 แยกทางหลวง หมายเลข 205 - อ่างเก็บน้ำลำคันฉู อำเภอบำเหน็จณรงค์ จังหวัดชัยภูมิ ระยะทาง 3.000 กิโลเมตร

งบประมาณ 16,785,000 บาท หน่วยดำเนินการ : แขวงทางหลวงชนบทชัยภูมิ



รายการที่ 6 ก่อสร้างถนนคอนกรีตเสริมเหล็ก ถนนเข้าแหล่งท่องเที่ยวบึงละหาน อำเภอจัตุรัส จังหวัดชัยภูมิ ระยะทาง 3.500 กิโลเมตร

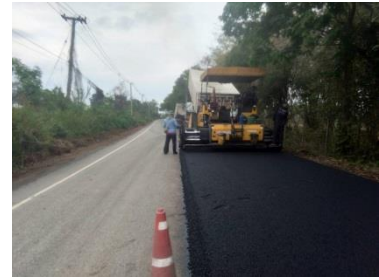
งบประมาณ 9,100,000 บาท หน่วยดำเนินการ : แขวงทางหลวงชนบทชัยภูมิ



รายการที่ 7 ซ่อมสร้างผิวทางแอสฟัลติกคอนกรีต ถนนสาย ชย.5037 แยกทางหลวงชนบท ชย.3006-บ้านซับสะเลเต อำเภอเทพสถิต จังหวัดชัยภูมิ รัยงค้ 3.000 กิโลเมตร

งบประมาณ 9,490,000 บาท หน่วยดำเนินการ : แขวงทางหลวงชนบทชัยภูมิ





รายการที่ 8 ซ่อมสร้างผิวทางแอสฟัลติกคอนกรีต ถนนสาย ชย.4015 แยกทางหลวงหมายเลข 2037- บ้าน  
ห้วยกุ่ม อำเภอกะเปอร์สมบูรณ จังหวัดชัยภูมิ ผิวจราจรกว้าง 6.00 เมตร ระยะทาง 2.750 กิโลเมตร  
งบประมาณ 8,490,000 บาท หน่วยดำเนินการ : แขวงทางหลวงชนบทชัยภูมิ



รายการที่ 9 ซ่อมสร้างผิวทางแอสฟัลติกคอนกรีต ถนนสาย ชย.2004 แยกทางหลวงหมายเลข 12 - แยกทาง  
หลวงหมายเลข 201 อำเภอกอนสาร,ภูเขียว จังหวัดชัยภูมิ ผิวจราจรกว้าง 6.00 เมตร ระยะทาง 2.750  
กิโลเมตร งบประมาณ 8,450,000 บาท และขยายผลจากการรายการโอนเปลี่ยนแปลง จำนวน ระยะทาง  
2.000 กิโลเมตร งบประมาณ 6,990,000 บาท รวม 4.750 กิโลเมตร รวม 15,440,000 บาท  
หน่วยดำเนินการ : แขวงทางหลวงชนบทชัยภูมิ



รายการที่ 11 ก่อสร้างถนนลาดยางแอสฟัลติกคอนกรีต แยกทางหลวงหมายเลข 2445 - เดาเผาโบราณ  
 อำเภอบ้านกรวด จังหวัดบุรีรัมย์ ผิวจราจรกว้าง 7.00 เมตร ระยะทาง 1.800 กิโลเมตร งบประมาณ  
 19,979,000 บาท หน่วยดำเนินการ : แขวงทางหลวงชนบทบุรีรัมย์



รายการที่ 12 ก่อสร้างขยายถนนลาดยางแอสฟัลติกคอนกรีต ทางหลวงหมายเลข 2445 ตอน แสลงโพน -  
 ห้วยเสว อำเภوبرิโคนชัย จังหวัดบุรีรัมย์ ผิวจราจรกว้าง 14.00 เมตร ไหล่ทางกว้างข้างละ 0.00 - 2.50  
 เมตร พร้อมเครื่องหมายอำนวยความสะดวกและปลอดภัย ระยะทาง 1.200 กิโลเมตร  
 งบประมาณ 29,918,854.25 บาท หน่วยดำเนินการ : แขวงทางหลวงบุรีรัมย์





รายการที่ 13 ก่อสร้างถนนลาดยางแอสฟัลติกคอนกรีต แยกทางหลวงหมายเลข 224 – อุทยานประวัติศาสตร์พนมรุ้ง อำเภอเฉลิมพระเกียรติ จังหวัดบุรีรัมย์ ผิวจราจรกว้าง 15.00 เมตร ระยะทาง 1.000 กิโลเมตร  
งบประมาณ 19,975,000 บาท หน่วยดำเนินการ : แขวงทางหลวงชนบทบุรีรัมย์



กิจกรรมหลักที่ 2 การพัฒนาศักยภาพบุคลากรด้านการท่องเที่ยว

กิจกรรมย่อยที่ 1 ออมรมเชิงปฏิบัติการเยาวชนสร้างศิลป์ร่วมสมัยนครชัยบุรีรินทร์

หน่วยดำเนินการ : สำนักงานวัฒนธรรมจังหวัดนครราชสีมา

วัตถุประสงค์ :

1. เพื่อส่งเสริมให้เกิดพื้นที่ศิลปะเพื่อการเรียนรู้ สำหรับ เยาวชน และประชาชนทั่วไป ให้มีความรู้ความเข้าใจในศิลปวัฒนธรรมท้องถิ่น ศิลปวัฒนธรรมร่วมสมัย สร้างจิตสำนึกรักและภาคภูมิใจ ในวัฒนธรรมของตนเอง มีส่วนร่วมพัฒนางานด้านศิลปะอย่างยั่งยืน ของกลุ่มจังหวัดภาคตะวันออกเฉียงเหนือตอนล่าง 1 (จังหวัดนครราชสีมา ชัยภูมิ บุรีรัมย์ และสุรินทร์)

2. เพื่อส่งเสริมการนำผลงานและผลิตภัณฑ์ทางศิลปวัฒนธรรม สร้างรายได้ให้กับประชาชนในกลุ่มจังหวัดภาคตะวันออกเฉียงเหนือตอนล่าง 1 (จังหวัดนครราชสีมา ชัยภูมิ บุรีรัมย์ และสุรินทร์)

3. เพื่อส่งเสริมการท่องเที่ยวเชิงสร้างสรรค์ของจังหวัดเชื่อมโยงการท่องเที่ยวกลุ่มจังหวัดภาคตะวันออกเฉียงเหนือตอนล่าง 1 (จังหวัดนครราชสีมา ชัยภูมิ บุรีรัมย์ และสุรินทร์)

กลุ่มเป้าหมาย : เยาวชนคนรักศิลป์ 60 คน (4 จังหวัดๆ ละ 15 คน) ศิลปินหรือผู้มีความเชี่ยวชาญด้านศิลปะ 20 คน เจ้าหน้าที่ 10 คน รวม 90 คน

งบประมาณ : 3,000,000 บาท

เบิกจ่าย : 2,926,573.97 บาท

ผลการดำเนินงาน :

- จัดอบรมเชิงปฏิบัติการเยาวชนคนสร้างศิลปะร่วมสมัยนครชัยบุรีรัมย์ เป้าหมายผู้เข้าอบรม เป็นเยาวชน 60 คน ( 4 จังหวัดๆ ละ 15 คน) และศิลปินหรือครูผู้สอน 30 คน รวม 90 คน โดยดำเนินการฝึกอบรม 4 หลักสูตร

- 1) ประติมากรรมหุ่นฟาง
- 2) ประติมากรรมเครื่องปั้นดินเผา (เซรามิก)
- 3) จิตรกรรมสีอะคริลิก
- 4) ภาพพิมพ์ซิลค์สกรีน







ประติมากรรมหุ่นฟาง



เครื่องปั้นดินเผา(เซรามิก)



จิตรกรรมสีอะคริลิก



ภาพพิมพ์ซิลค์สกรีน

- จัดแสดงผลงานของผู้เข้าอบรมเชิงปฏิบัติการเยาวชนคนสร้างศิลปะร่วมสมัย นครชัยบุรีนทร์ ณ บริเวณลานวาไรตี้ หน้า MCC HALL ห้างสรรพสินค้า เดอะมอลล์นครราชสีมา ระหว่างวันที่ 18 - 25 มกราคม 2565





**กิจกรรมย่อยที่ 2 สร้างเครือข่ายเตือนภัยเพื่อความปลอดภัยในแหล่งท่องเที่ยวกลุ่มนครชัยบุรีรินทร์**  
 หน่วยดำเนินการ : ตำรวจภูธรนครราชสีมา

วัตถุประสงค์ :

1. เพื่อเพิ่มประสิทธิภาพในการเตือนภัยและเหตุการณ์ต่างๆที่อาจทำให้นักท่องเที่ยวได้รับผลกระทบเรื่องความปลอดภัยในชีวิตและทรัพย์สินและรู้จักการมีส่วนร่วมกับการทำงานของตำรวจ
2. เพื่อสร้างเครือข่ายเตือนภัยในสถานที่ท่องเที่ยว ให้สามารถบริการและดูแลความปลอดภัยให้นักท่องเที่ยวได้อย่างเป็นรูปธรรม
3. เพื่อหาแนวร่วมภาคเอกชนมาสนับสนุนในการทำหน้าที่ดูแลรักษาความปลอดภัยให้กับนักท่องเที่ยว
4. เพื่อเพิ่มศักยภาพเครือข่ายผู้ที่อาศัยอยู่ในแหล่งท่องเที่ยว ให้มีความรู้ความเข้าใจเกี่ยวกับสถานการณ์ด้านการท่องเที่ยว อันเป็นการปรับพฤติกรรมไปสู่การต้อนรับและบริการนักท่องเที่ยวคุณภาพดีรวมทั้งการปลูกจิตสำนึกในการรักษาดูแลแหล่งท่องเที่ยว สิ่งแวดล้อม และทรัพยากรธรรมชาติในท้องถิ่นของตน
5. เพื่อสนองนโยบายของรัฐบาลในด้านการท่องเที่ยว

กลุ่มเป้าหมาย : ประชาชนทั่วไปในพื้นที่กลุ่มจังหวัดนครชัยบุรีรินทร์ จำนวน 720 ราย

งบประมาณ : 3,456,000 บาท

ใช้จ่ายงบประมาณ : 3,456,000 บาท

ผลการดำเนินงาน : อบรมพัฒนาทักษะประสบการณ์ด้านการเตือนภัยและช่วยเหลือผู้ประสบภัยในแหล่งท่องเที่ยว รวมทั้งสิ้น 720 คน

**กิจกรรมหลักที่ 3 การพัฒนาการตลาดและประชาสัมพันธ์การท่องเที่ยวนครชัยบุรีรินทร์**

**กิจกรรมย่อยที่ 1 ส่งเสริมการตลาดเชิงรุกแบบกำหนดเป้าหมายการท่องเที่ยว กลุ่มจังหวัดนครชัยบุรีรินทร์ (Nakornchaiburin Influencer Fam Trip)**

หน่วยดำเนินการ : สำนักงานการท่องเที่ยวและกีฬาจังหวัดชัยภูมิ

วัตถุประสงค์ :

1. เพื่อส่งเสริมและประชาสัมพันธ์การท่องเที่ยวในรูปแบบที่หลากหลายวิธี ให้แหล่งท่องเที่ยวของกลุ่มจังหวัดนครชัยบุรีรินทร์เป็นที่รู้จักของนักท่องเที่ยวอย่างกว้างขวาง
2. เพื่อมุ่งเน้นดึงดูดนักท่องเที่ยวคุณภาพทั้งชาวไทยและชาวต่างประเทศ



3. เพื่อสร้างรายได้จากการท่องเที่ยว กระตุ้นภาคการท่องเที่ยวให้ขยายตัว และกระจายรายได้สู่อุตสาหกรรมการท่องเที่ยวตลอดจนการท่องเที่ยวโดยชุมชนอย่างทั่วถึงและเกิดความยั่งยืน

กลุ่มเป้าหมาย : นักท่องเที่ยวชาวไทย และชาวต่างประเทศ

งบประมาณ : 1,000,000 บาท

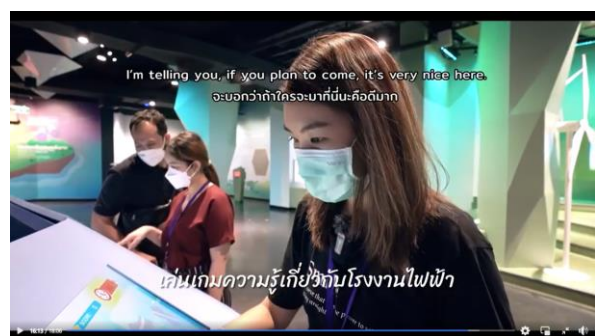
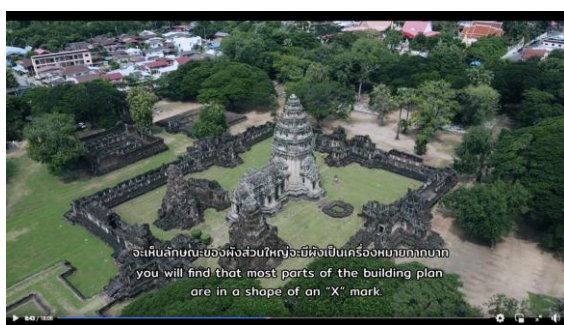
เบิกจ่าย : 990,000 บาท

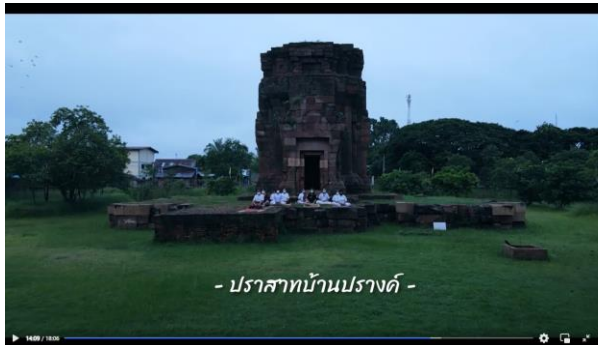
ผลการดำเนินงาน : ให้ผู้รับจ้าง คือ Influencer/YouTuber/Blogger ที่มีผู้ติดตามไม่น้อยกว่า 100,000 คน จัดทำ Content รูปแบบเส้นทางการท่องเที่ยวกลุ่มจังหวัดนครชัยบุรีรินทร์ จำนวน 4 รูปแบบการท่องเที่ยว ได้แก่ การท่องเที่ยวเชิงนิเวศน์ การท่องเที่ยวเชิงวัฒนธรรม การท่องเที่ยวเชิงอาหาร และการท่องเที่ยวโดยชุมชน โดยมีความยาวคลิปวิดีโอละ 10 – 20 นาที ประชาสัมพันธ์ผ่านทาง Social media ตาม Channel ของตนเอง ระยะเวลาเผยแพร่ไม่น้อยกว่า 45 วัน

จังหวัดนครราชสีมา : เผยแพร่ทาง Facebook ชื่อ I AM EAT กิน/เที่ยว/เปรี้ยวซ่าส์ วันที่ 17 มกราคม 2565 โดย บล็อกเกอร์ @IAmEatt ผู้ติดตาม 802,613 คน

โดย บล็อกเกอร์ได้ทำ Content ท่องเที่ยว หมู่บ้านปรางคันคร วัดเทพพิทักษ์ปุณณาราม ปราสาทหินพิมาย หมู่บ้านท่ามะปราง ทุ่งกังหันลม เขายายเที่ยง กฟผลำตะคอง และวัดบุญราศี นิโคลาส บุญเกิด กฤษบำรุง.

### Blogger ที่เดินทางไปยังจังหวัดนครราชสีมา





จังหวัดชัยภูมิ : เผยแพร่ทางเว็บไซต์ <https://paikondieow.com> ใน Facebook ไปคนเดียว และ YouTube 22 จุดเที่ยว "ชัยภูมิ" ห้ามพลาด! เมื่อวันที่ 17 มกราคม 2565 ซึ่งมีผู้ติดตามใน Facebook 1,305,979 คน

## Blogger ที่เดินทางไปยังจังหวัดชัยภูมิ



ไปคนเดียว+  
★ 5.0 (2) - เว็บไซต์ในพื้นที่และการท่องเที่ยว



ถูกใจแล้ว

กำลังติดตาม

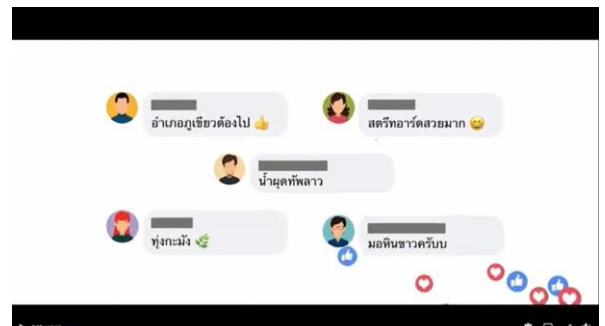
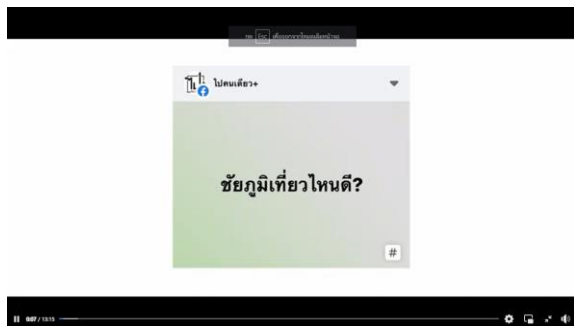
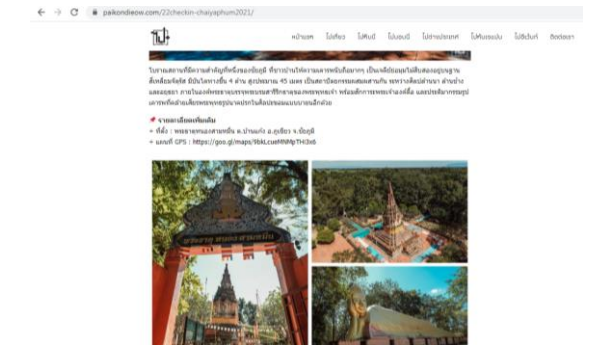
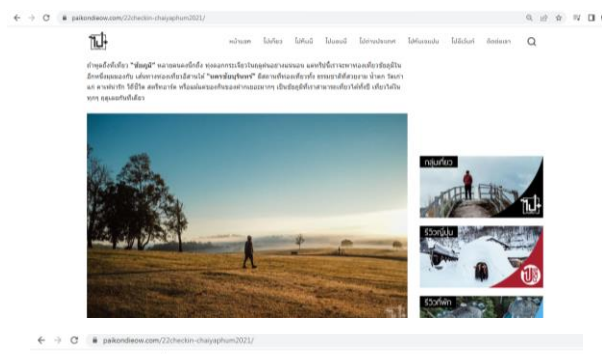
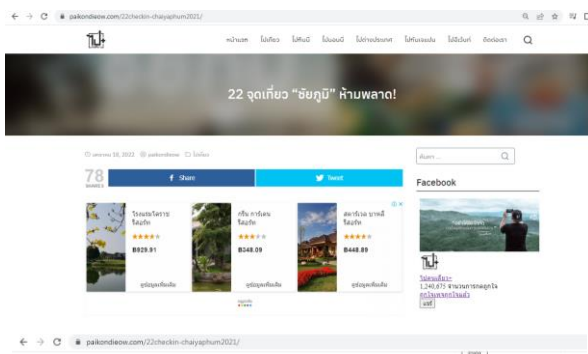


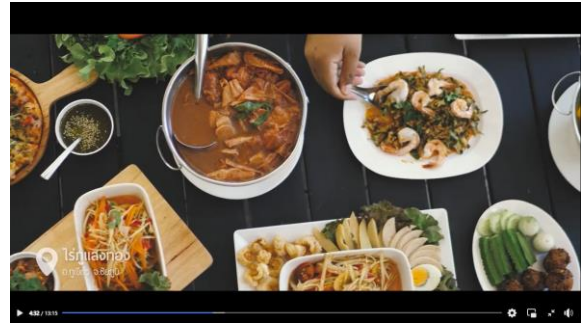
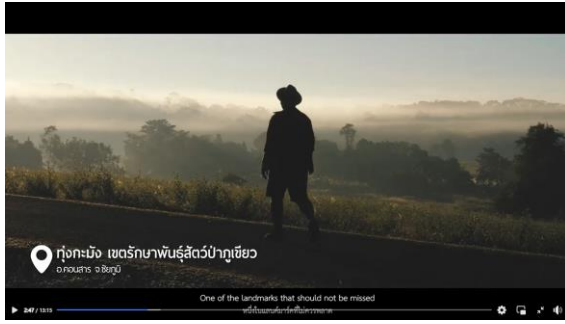
อรนิษฐา, Nue, Aamp และคนอื่นๆ อีก 1,225,279 คนถูกใจที่นี่



## โปรแกรมการท่องเที่ยว

- สวนรุกขชาติน้ำ ผุดทพลาว
- เขื่อนคำ หมาก
- หุ่นกระมัง เขตรักษาพันธุ์สัตว์ป่าภูเขียว
- พระธาตุหนองสามหมื่น
- ไร่ภูแสงทอง
- แหล่งทอผ้าจิตบ้านโนนเสลา
- ตะโกัดัดบ้านแซ้
- สวนสาธารณะหนองผักปัง
- วัดพระธาตุชัยภูมิ
- อุทยานแห่งชาติภูแลนคา
- น้ำตกตาดโตน อุทยานแห่งชาติตาดโตน
- เขื่อนคำ มู
- หอศิลป์คลังจตุรัส
- ปรากฏ์
- หวานมาลา
- Street food ถนนคนเดินอำ เมืองชัยภูมิ
- Street art อำ เมืองชัยภูมิ
- อนุสาวรีย์พระยาภักดีชุมพล (เจ้าพ่อพญาแล)
- ร้านของฝากชัยภูมิ 5 แยก โนนไธ





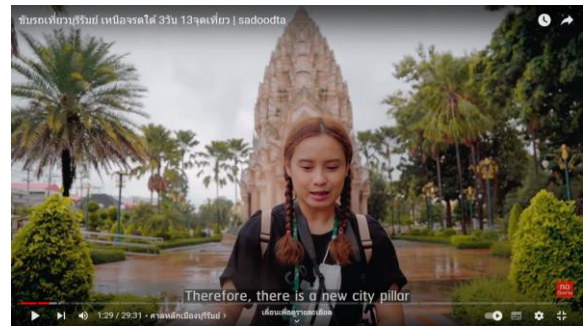
จังหวัดบุรีรัมย์: เผยแพร่ทาง Youtube ชื่อช่อง ท่องเที่ยวสะดุดตา sadoodta วันที่ 17 มกราคม 2565 มีผู้ติดตาม 3.54 แสนคน

## Blogger ที่เดินทางไปยังจังหวัดบุรีรัมย์

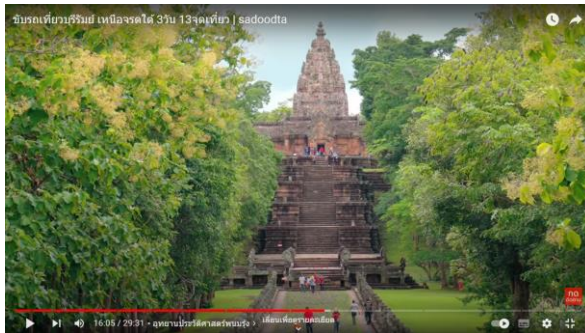
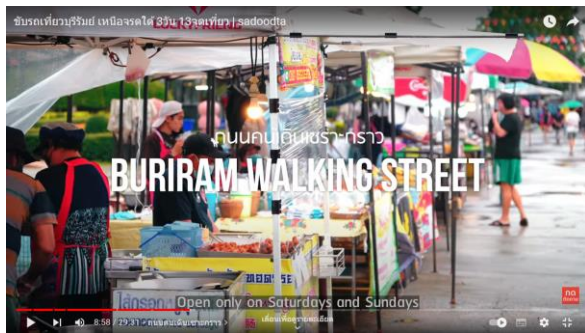


### โปรแกรมการท่องเที่ยว

ทริป 3วัน2คืน เที่ยวกันเหนือจรดใต้ของบุรีรัมย์ ศาลหลักเมืองบุรีรัมย์ ลูกชิ้นยี่นกิน หน้าสถานีรถไฟบุรีรัมย์ เขากระโดง ชมปากปล่องภูเขาโบราณ เบียด่างคูเมือง เพลาเพลิน ถนนคนเดินซาเซกราว ศูนย์อนุรักษ์นกกระเรียนพันธุ์ไทย อุทยานประวัติศาสตร์พนมรุ้ง บ้านเจริญสุข ซ้อมผ้าภูอัคนี เขาพระอังคาร ยอดภูเขาไฟอีกแห่งของบุรีรัมย์ ชุมชนบ้านโคกเมือง นอนโฮมสเตย์ กินอาหารจากเซฟชุมชน เชื่อนลำนางรอง กินอาหารริมเขื่อน วิวสวยตา สนามช้างอารีน่า ซ้อมของฝาก ชมความยิ่งใหญ่ของสนามกีฬาระดับโลก







จังหวัดสุรินทร์ : แבקกล่องเที่ยว เผยแพร่ทาง Facebook ชื่อ แבקกล่องเที่ยว วันที่ 17 มกราคม 2565 มีผู้ติดตาม 1,955,746 คน

### Blogger ที่เดินทางไปยังจังหวัดสุรินทร์





## โปรแกรมการท่องเที่ยว

- บ้านท่าสว่าง - อ่างเก็บน้ำ ห้วยเสนง - ศาลหลักเมืองสุรินทร์ - สวนอุทยานพนมสวาย
- ปราสาทศรีขรภูมิ - เขามอโรย ผาจำ เนียง - วัดมงคลคารามหรือวัดช้างหมอบ
- แซตอม ออร์แกนิกฟาร์ม- โลกของช้าง Surin Elephant World



รายงานผลการดำเนินงานภายหลังจากเผยแพร่คลิป นำมาวิเคราะห์แนวทางการพัฒนา และจัดทำแบบประเมิน ความพึงพอใจ ข้อคิดเห็น ข้อเสนอแนะ

| ช่องทางเผยแพร่                                   | จำนวนยอดเข้าชม<br>(ภายใน 45 วัน)                                                                                                                                                                                                                                                                                                                                                                                                                                                                                                          | ข้อเสนอแนะ                                                                                                                                                                                                      |
|--------------------------------------------------|-------------------------------------------------------------------------------------------------------------------------------------------------------------------------------------------------------------------------------------------------------------------------------------------------------------------------------------------------------------------------------------------------------------------------------------------------------------------------------------------------------------------------------------------|-----------------------------------------------------------------------------------------------------------------------------------------------------------------------------------------------------------------|
| I AM EAT กิน/เที่ยว/เปรี้ยวซ่าส์<br>(นครราชสีมา) | โพสแนะนำและคลิปวิดีโอ<br><ul style="list-style-type: none"> <li>- เข้าถึง 119,089 คน</li> <li>- ชมคลิปวิดีโอ 1,424 คน</li> <li>- กดถูกใจและหัวใจ 421 คน</li> <li>- แชร์ 51 แชร์</li> </ul>                                                                                                                                                                                                                                                                                                                                                | มีบริษัททัวร์ให้ความสนใจ เส้นทาง<br>ท่องเที่ยว                                                                                                                                                                  |
| ไปคนเดียว (ชัยภูมิ)                              | 1) คลิปวิดีโอ<br><ul style="list-style-type: none"> <li>- เข้าชมคลิปวิดีโอ 41,804 ครั้ง</li> <li>- เข้าถึง 187,963 คน</li> <li>- กดถูกใจ 1,088 คน</li> <li>- กดหัวใจ 60 คน</li> <li>- แชร์ 278 ครั้ง</li> </ul> 2) โพสเชิญชวน จุดท่องเที่ยว<br><ul style="list-style-type: none"> <li>- เข้าถึงโพส 520,562 ครั้ง</li> <li>- กดถูกใจ 8,715 ราย</li> <li>- กดหัวใจ 452 ราย</li> <li>- แชร์โพส 2,086 ครั้ง</li> </ul> 3) ทางยูทูป<br><ul style="list-style-type: none"> <li>- ยอดเข้าชม 41,638 view</li> <li>- กดชอบ 2.2K (2,200)</li> </ul> | ความคิดเห็นส่วนใหญ่ ชื่นชอบ มี<br>แหล่งท่องเที่ยวที่สวยงาม แหล่ง<br>ท่องเที่ยวบางแห่งผู้ชมยังไม่เคยทราบ<br>ว่ามีและเป็นสถานที่ที่สวยงาม คนใน<br>จังหวัดชัยภูมิที่เข้ามาชมมีความภูมิใจ<br>และบางแหล่งยังไม่เคยไป |
| ท่องเที่ยวสะดุดตา sadoodta<br>(บุรีรัมย์)        | โพสแนะนำและคลิปวิดีโอ<br><ul style="list-style-type: none"> <li>- เข้าถึง 76,822 คน</li> <li>- ชมคลิปวิดีโอ 22,840 ครั้ง</li> <li>- กดถูกใจ 95 คน</li> <li>- กดหัวใจ 25 คน</li> <li>- แชร์ 151 แชร์</li> </ul>                                                                                                                                                                                                                                                                                                                            | ชื่นชมการแนะนำสถานที่ ดูสนุก และ<br>เพลินมาก                                                                                                                                                                    |

---

แบกกล่องเที่ยว (สุรินทร์)

โพสแนะนำและคลิปวิดีโอ

ให้ความสนใจ ต้องการไปท่องเที่ยว

---

- เข้าถึง 700 คน

- ชมคลิปวิดีโอ 38.5K (38,500  
ครั้ง)

- กดถูกใจ 604 คน

- กดหัวใจ 25 คน

- แชร 49 แชร

---

กิจกรรมย่อยที่ 2 การสร้างภาพลักษณ์ของกลุ่มจังหวัดนครชัยบุรีรินทร์ในการส่งเสริมธุรกิจการจัดทัวร์เพื่อเป็นรางวัล (Incentive) และธุรกิจการจัดกิจกรรม (Event Business)

หน่วยดำเนินการ : มหาวิทยาลัยราชภัฏนครราชสีมา

วัตถุประสงค์ :

1. เพื่อจัดทำแผนการส่งเสริมภาพลักษณ์ของกลุ่มจังหวัดธุรกิจในการส่งเสริมธุรกิจการจัดทัวร์ เพื่อเป็นรางวัล (Incentive) และธุรกิจการจัดกิจกรรม (Event Business)
2. เพื่อส่งเสริมภาพลักษณ์และพัฒนาคุณภาพกลุ่มจังหวัดนครชัยบุรีรินทร์ในการส่งเสริมธุรกิจการจัดทัวร์เพื่อเป็นรางวัล (Incentive) และธุรกิจการจัดกิจกรรม (Event Business)
3. เพื่อสื่อสารภาพลักษณ์กลุ่มจังหวัดนครชัยบุรีรินทร์ในการส่งเสริมธุรกิจการจัดทัวร์ เพื่อเป็นรางวัล (Incentive) และธุรกิจการจัดกิจกรรม (Event Business)
4. เพื่อพัฒนาบุคลากรที่เกี่ยวข้องกับอุตสาหกรรมไมซ์ให้มีความสามารถในการรองรับเมืองไมซ์ที่ดีของจังหวัดนครราชสีมา ชัยภูมิ บุรีรัมย์ สุรินทร์
5. เพื่อกระจายความเชื่อมโยงการพัฒนาอุตสาหกรรมไมซ์ของกลุ่มจังหวัดภาคตะวันออกเฉียงเหนือตอนล่าง 1 และภาคตะวันออกเฉียงเหนือ

กลุ่มเป้าหมาย : ผู้ประกอบการด้านการท่องเที่ยว จำนวน 100 ราย ชุมชนบริเวณแหล่งท่องเที่ยว 40 ชุมชน

งบประมาณ : 5,000,000 บาท

ใช้จ่ายงบประมาณ : 5,000,000 บาท

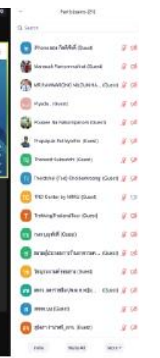
ผลการดำเนินงาน :

1. ประชุมเพื่อจัดทำแผนการส่งเสริมภาพลักษณ์ของกลุ่มจังหวัดธุรกิจในการส่งเสริมธุรกิจการจัดทัวร์ เพื่อเป็นรางวัล (Incentive) และธุรกิจการจัดกิจกรรม (Event Business) โดยยึดแนว New Normal ในยุค COVID - 19 จังหวัดละ 50 คน รวม 200 คน
2. การอบรมและจัดกิจกรรมส่งเสริมภาพลักษณ์ของกลุ่มจังหวัดธุรกิจในการส่งเสริมธุรกิจการจัดทัวร์ เพื่อเป็นรางวัล (Incentive) และธุรกิจการจัดกิจกรรม (Event Business) โดยเป็นการประชุมเชิงปฏิบัติการ เพื่อแลกเปลี่ยนและร่วมกันค้นหาการสร้างแบรนด์ “โคราชเมืองไมซ์” สร้างเนื้อหาและสื่อเพื่อสร้างภาพลักษณ์เมือง ผู้เข้าร่วมประชุมจากองค์กรภาครัฐ ภาคเอกชน ทั้ง 4 จังหวัดฯ ละ 20 องค์กร รวม 200 คน



3. กิจกรรมการสื่อสารภาพลักษณ์ของกลุ่มจังหวัดธุรกิจในการส่งเสริมธุรกิจการจัดทัวร์ เพื่อเป็นรางวัล (Incentive) และธุรกิจการจัดกิจกรรม (Event Business) โดยยึดแนว New Normal เป็นการฝึกอบรมเชิงปฏิบัติการ Khorat Green Box เพื่อเป็นแนวทางในการเปิดเมืองเพื่อรองรับนักท่องเที่ยวและนักธุรกิจที่จะเดินทางมายังจังหวัดนครราชสีมา และอบรมผู้ประกอบการเตรียมความพร้อมรับมือด้านความปลอดภัย Covid Supervisor เพื่อให้ผู้ประกอบการมีแผนรับมือด้านความปลอดภัย จำนวน 47 หน่วยงาน และผู้ประกอบการจากอำเภอปากช่อง และอำเภอเมืองนครราชสีมา จำนวน 100 คน

4. กิจกรรมการส่งเสริมความร่วมมือการทำงานเพื่อขับเคลื่อนเมืองไมซ์ มีผู้ร่วมงาน จำนวน 49 หน่วยงาน MOU และผู้เข้าร่วมงานเป็นสักขีพยาน จำนวน 500 คน ทั้งภาครัฐ ภาคเอกชน และท้องถิ่น





### กิจกรรมย่อยที่ 3 ส่งเสริมศักยภาพการค้าการลงทุนและการท่องเที่ยวเชื่อมโยงตลาดการค้าชายแดนไทย-กัมพูชา

หน่วยดำเนินการ : สำนักงานพาณิชย์จังหวัดสุรินทร์

วัตถุประสงค์ :

1. เพื่อสร้างความสัมพันธ์ สร้างโอกาสให้ผู้ประกอบการ นักลงทุน ภาคเอกชนที่เกี่ยวข้อง ตลอดจนหน่วยงานภาครัฐ ได้พัฒนาความร่วมมือทางการค้า การลงทุน และการท่องเที่ยว ระหว่างกัน
2. เพื่อสร้างการท่องเที่ยวเชิงธุรกิจ ให้ผู้ประกอบการในระดับภูมิภาค สามารถใช้เวทีในงานแสดงและจำหน่ายสินค้าเป็นแหล่งเรียนรู้ ด้านการตลาด การผลิต และวัฒนธรรมของประเทศเพื่อนบ้าน สามารถผลิตสินค้าได้ตรงตามความต้องการของตลาดเป้าหมาย
3. เพื่อเพิ่มช่องทางการจำหน่าย และเพิ่มรายได้ให้กับผู้ประกอบการ

กลุ่มเป้าหมาย : ผู้ประกอบการกลุ่มจังหวัดภาคตะวันออกเฉียงเหนือตอนล่าง 1 (นครราชสีมา ชัยภูมิ บุรีรัมย์ และสุรินทร์) ได้แก่ ผู้ประกอบการ Biz club, OTOP, SMEs หอการค้า สภาอุตสาหกรรม รวมทั้งผู้ประกอบการจากประเทศกัมพูชา จำนวน 100 ราย

งบประมาณ : 2,000,000 บาท

ใช้จ่ายงบประมาณ : 1,185,800 บาท

ผลการดำเนินงาน :

จัดงานแสดงและจำหน่ายสินค้าเชื่อมโยงการค้าชายแดนไทย -กัมพูชา จำนวน 1 ครั้ง 5 วัน 120 คูหา ประชาชนทั่วไป นักท่องเที่ยวเชิงธุรกิจ และผู้เข้าร่วมงานแสดงและจำหน่ายสินค้า มีความพึงพอใจร้อยละ 88.95

ยอดจำหน่ายสินค้าในการจัดงานแสดงและจำหน่ายสินค้า 3.0626 ล้านบาท







#### กิจกรรมหลักที่ 4 การเพิ่มประสิทธิภาพการบริหารจัดการแปลงหม่อนให้มีคุณภาพ

กิจกรรมย่อยที่ 1 การบริหารจัดการแปลงหม่อน

กิจกรรมย่อยที่ 2 การส่งเสริมการเลี้ยงไหมพันธุ์ดี

หน่วยดำเนินการ : ศูนย์หม่อนไหมเฉลิมพระเกียรติฯ ชัยภูมิ บุรีรัมย์ สุรินทร์

วัตถุประสงค์ :

1. เพื่อพัฒนาประสิทธิภาพการจัดการแปลงหม่อนเพื่อเพิ่มผลิตใบหม่อนสำหรับเลี้ยงไหม
2. เพื่อพัฒนาศักยภาพการเลี้ยงไหมให้ได้ผลผลิตรังต่อรุ่นเพิ่มขึ้น

กลุ่มเป้าหมาย : เกษตรกรผู้ปลูกหม่อนเลี้ยงไหมในกลุ่มจังหวัด

- นครราชสีมา 10 อำเภอๆ ละ 20 รวม 200 ราย
- ชัยภูมิ จำนวน 240 ราย...
- บุรีรัมย์ จำนวน 240 ราย
- สุรินทร์ เกษตรกรตำบลกระเทียม อำเภอสังขะ จังหวัดสุรินทร์ จำนวน 60 ราย และ

เกษตรกรตำบลตาเบา อำเภอปราสาท จังหวัดสุรินทร์ จำนวน 60 ราย รวมทั้งสิ้น 120 ราย

งบประมาณ : 1,586,400 บาท

ใช้จ่ายงบประมาณ : 1,400,109.24 บาท



ผลการดำเนินงาน : เกษตรกร กลุ่มเกษตรกร ได้รับการเพิ่มพูนความรู้ และทักษะในการบริหารจัดการแปลง  
หม่อน และทักษะ ความรู้ด้านการบริหารจัดการเลี้ยงไหมพันธุ์ดี สามารถพัฒนารูปแบบ วิธีการเลี้ยงไหม ให้มี  
ผลผลิตเพิ่มขึ้น จำนวน 800 ราย

### จังหวัดนครราชสีมา



### จังหวัดชัยภูมิ







จังหวัดบุรีรัมย์





## จังหวัดสุรินทร์



### กิจกรรมหลักที่ 5 นวัตกรรมการผลิตผ้าไหมครบวงจร

#### กิจกรรมย่อยที่ 1 เผยแพร่นวัตกรรมกระบวนการผลิตผลิตภัณฑ์ไหมนครชัยบุรีรินทร์

หน่วยดำเนินการ : มหาวิทยาลัยเทคโนโลยีราชมงคลอีสาน

วัตถุประสงค์ :

1. เพื่อพัฒนานวัตกรรมการผลิตเส้นไหมและผ้าไหมอย่างครบวงจร
2. เพื่อเผยแพร่นวัตกรรมกระบวนการผลิตผ้าไหมนครชัยบุรีรินทร์

กลุ่มเป้าหมาย : ผู้ผลิตเส้นไหมและผ้าไหมของกลุ่มจังหวัดนครชัยบุรีรินทร์ 13 กลุ่ม ดังนี้

1. กลุ่มทอผ้าไหมพื้นเมืองบ้านโนนสมบูรณ์ หมู่ 7 บ้านโนนสมบูรณ์ ต.ดอนมัน อ.ประทาย จ.นครราชสีมา
2. กลุ่มสตรีสหกรณ์บ้านหนองดินดำ หมู่ 18 ต.บ้านแก้ง อ.ภูเขียว จ.ชัยภูมิ
3. กลุ่มอาชีพทอผ้าไหมบ้านนาวัง หมู่ 10 ต.นาเสียว อ.เมืองชัยภูมิ จ.ชัยภูมิ



4. กลุ่มเครือข่ายทอผ้าตำบลสัมป่อย หมู่ 12 บ้านสัมป่อย ต.สัมป่อย อ.จัตุรัส จ.ชัยภูมิ
5. กลุ่มสตรีสหกรณ์บ้านโนนแต้ หมู่ 4 บ้านโนนแต้ ต.หนองขาม อ.คอนสวรรค์ จ.ชัยภูมิ
6. กลุ่มวิสาหกิจชุมชนเกษตรสิ่งทอตำบลโคกสูง หมู่ 2 บ.คูขาด ต.โคกสูง อ.หนองกี่ จ.บุรีรัมย์
7. กลุ่มทอผ้าไหมบ้านโนนสว่าง ม.5 บ้านโนนสว่าง ต.เขาคอก อ.ประโคนชัย จ.บุรีรัมย์
8. กลุ่มปลูกหม่อนเลี้ยงไหม ทอผ้าไหม (ม.11 ตำบลถาวร) ม.11 บ้านถาวร ต.ถาวร อ.เฉลิมพระเกียรติ จ.บุรีรัมย์
9. กลุ่มทอผ้าไหมบ้านยางขามเฒ่า ม.8 ต.หนองเรือ อ.ชุมพลบุรี จ.สุรินทร์
10. กลุ่มวิสาหกิจชุมชนบ้านสามโคก ม.6 บ้านสามโคก ต.ปราสาททอง อ.เขวาสินรินทร์ จ.สุรินทร์
11. กลุ่มแม่บ้านหม่อนไหมพัฒนา ม.12 บ.หม่อนไหมพัฒนา ต.แจนแวน อ.ศรีณรงค์ จ.สุรินทร์
12. กลุ่มสามัคคีไหมสระเร็น ม.1 บ้านตะเคียน ต.อุโลก อ.ลำดวน จ.สุรินทร์
13. กลุ่มสตรีทอผ้าไหมบ้านโคกยาง ม.1 บ้านโคกยาง ตำบลโคกยาง อำเภอปราสาท จ.สุรินทร์

งบประมาณ : 5,989,400 บาท

ใช้จ่ายงบประมาณ : 3,593,172 บาท

ผลการดำเนินงาน : เผยแพร่นวัตกรรมกระบวนการผลิตผ้าไหมนครชัยบุรีนทร์กลุ่มผู้ผลิตเส้นไหมและผ้าไหม จังหวัดนครราชสีมา ชัยภูมิ บุรีรัมย์ และสุรินทร์ จำนวน 13 กลุ่ม

ได้รับการสนับสนุนเครื่องนวัตกรรม กลุ่มละ 6 ประเภท ดังนี้

- 1) เครื่องสาวไหม
- 2) เครื่องคั่นหูกเส้นไหม
- 3) เครื่องตีเกลียวเส้นไหม
- 4) เครื่องเตรียมเส้นไหมเพื่อมัดหมี่เส้นไหม
- 5) เครื่องมือสำหรับการเพิ่มประสิทธิภาพการทอผ้าไหม
- 6) เครื่องช่วยย้อมสีเส้นไหม

| ตัวชี้วัด (เฉลี่ย 13 กลุ่ม)                                                            | เป้าหมาย  | ผลที่ได้รับ  | ผลต่างจากค่าเป้าหมาย        |
|----------------------------------------------------------------------------------------|-----------|--------------|-----------------------------|
| นวัตกรรมกระบวนการผลิตผ้าไหมนครชัยบุรีรินทร์<br>สามารถเพิ่มประสิทธิภาพการผลิตให้สูงขึ้น | ร้อยละ 30 | ร้อยละ 51.14 | เพิ่มขึ้นร้อยละ 40.22       |
| ได้เส้นไหมที่มีมาตรฐานตามเกณฑ์คุณภาพ                                                   | เกรด A    | เกรด 2A      | เกรดคุณภาพเพิ่มขึ้น 2 ระดับ |
| สามารถลดความเสียหายของผู้ปฏิบัติงานได้                                                 | 3.57      | 1.81         | ลดลงร้อยละ 49.19            |
| จำนวนผู้เข้ารับการเผยแพร่และใช้ในวัดกรรม<br>กระบวน การผลิตผ้าไหมนครชัยบุรีรินทร์       | 20 คน     | 30 คน        | เพิ่มขึ้นร้อยละ 33.33       |

### ก่อนดำเนินการ



### ระหว่างดำเนินการ



### หลังดำเนินการ





## กิจกรรมย่อยที่ 2 ไหมรักษ์โลก

หน่วยดำเนินการ : ศูนย์หม่อนไหมเฉลิมพระเกียรติฯ ชัยภูมิ บุรีรัมย์

วัตถุประสงค์ :

1. เพื่อลดต้นทุนการผลิตไหมและผลิตภัณฑ์แปรรูปจากไหม
2. เพื่อช่วยส่งเสริมและสนับสนุนผลิตภัณฑ์ไหมของกลุ่มจังหวัดภาคตะวันออกเฉียงเหนือตอนล่าง 1

ให้เป็นที่ต้องการของตลาดภายในและต่างประเทศ

กลุ่มเป้าหมาย : เกษตรกร - จังหวัดชัยภูมิ จำนวน 20 ราย

- จังหวัดบุรีรัมย์ จำนวน 40 ราย

งบประมาณ : 1,000,000 บาท

ใช้จ่ายงบประมาณ : 768,134.60 บาท

ผลการดำเนินงาน : เกษตรกร กลุ่มเกษตรกร ได้ฝึกทักษะการผลิตผ้าไหมรักษ์โลก และเป็นมิตรต่อสิ่งแวดล้อม เทคนิคการฟอกและย้อมรังไหมเพื่อให้ปลอดภัยและไม่มีสิ่งปนเปื้อนสู่สิ่งแวดล้อมในอนาคตโดยสารเคมีต่างๆและ สีที่ใช้จะต้องได้รับการรับรองมาตรฐานและไม่มีพิษต่อสิ่งแวดล้อม การลดต้นทุนการใช้เชื้อเพลิงในการ กระบวนการผลิต และมีการนำของเหลือจากกระบวนการผลิตไหม มาสร้างมูลค่าเพิ่มโดยสำรวจความต้องการ ของผู้บริโภค และจัดการแปรรูป เช่น เครื่องประดับสตรี ต่างหู สร้อยคอ สายคล้องแมสและแว่นตา การ ทดลองการขายสินค้าที่แปรรูปผ่านการไลฟ์สดบนช่องทางของ Facebook

### จังหวัดชัยภูมิ



จังหวัดบุรีรัมย์



-----



# โครงการยกระดับการพัฒนาคุณภาพชีวิตคนทุกช่วงวัย นครชัยบุรีรินทร์

## กิจกรรมหลักที่ 1 เสริมสร้างความสัมพันธ์ครอบครัวสู่ชุมชนเข้มแข็งนครชัยบุรีรินทร์

หน่วยดำเนินการ : สำนักงานพัฒนาสังคมและความมั่นคงของมนุษย์จังหวัดนครราชสีมา บุรีรัมย์ และสุรินทร์

วัตถุประสงค์ :

1. เพื่อส่งเสริมพัฒนาศักยภาพของเด็ก และเยาวชนเพื่อรองรับการพัฒนาเศรษฐกิจนครชัยบุรีรินทร์
2. เพื่อพัฒนาศักยภาพผู้ดูแลเด็กในครอบครัว ให้มีความพร้อมเพื่อการเลี้ยงดูที่เหมาะสม
3. เพื่อพัฒนาศักยภาพครอบครัวให้มีความเข้มแข็ง มีความพร้อมต่อการรองรับสังคมเมืองในอนาคต

กลุ่มเป้าหมาย : ครอบครัวอุปถัมภ์ ครอบครัวแห่วงกลาง ครอบครัวด้อยโอกาส

งบประมาณ : 2,000,000 บาท

ใช้จ่ายงบประมาณ : 1,139,565.60 บาท

ผลการดำเนินงาน : ดำเนินการดังนี้

1) อบรมเพื่อพัฒนาศักยภาพเด็ก เยาวชน ผู้ดูแลเด็ก และครอบครัว จังหวัดนครราชสีมา 90 ราย จังหวัดบุรีรัมย์ 80 ราย จังหวัดสุรินทร์ 100 ราย (จังหวัดชัยภูมิมีการระบาดของเชื้อไวรัสโคโรนา 2019 ทำให้ไม่สามารถลงพื้นที่จัดประชุมได้ จึงยกเลิกการดำเนินการ)

## จ.นครราชสีมา





## จ.บุรีรัมย์





## จ.สุรินทร์



2) ลงพื้นที่ติดตามประเมินผลการดำเนินงานตามแบบประเมินครอบครัวเข้มแข็ง จังหวัด นครราชสีมา 40 ครอบครัว จังหวัดบุรีรัมย์ 40 ครอบครัว จังหวัดสุรินทร์ 45 ครอบครัว



จ.นครราชสีมา



จ.บุรีรัมย์







จ.สุรินทร์



### 3) จัดประชุมถอดบทเรียน

จ.นครราชสีมา



จ.บุรีรัมย์





## จ.สุรินทร์



4) จัดประชุมนำเสนอข้อมูลจากการถอดบทเรียนและมอบเกียรติบัตรจากการถอดบทเรียนและมอบเกียรติบัตรครอบครัวเข้มแข็ง (กิจกรรมนี้ต้องยกเลิกการจัดกิจกรรมแบบรวมตัว และปรับรูปแบบไปดำเนินการเป็นการจัดส่งเกียรติบัตรในงานอื่นๆ หรือทางไปรษณีย์ เนื่องจากสถานการณ์การแพร่ระบาดของไวรัสโคโรนา - 2019 ที่มีมาตรการจำกัดการรวมตัวของบุคคล โดยเฉพาะจังหวัดนครราชสีมาให้รวมตัวกันไม่เกิน 5 คน)

จ.สุรินทร์ บูรณาการกิจกรรมนำเสนอข้อมูลการถอดบทเรียนและมอบเกียรติบัตรครอบครัวเข้มแข็งร่วมกับงานวันแห่งครอบครัวจังหวัดสุรินทร์ ประจำปี ๒๕๖๔





## กิจกรรมหลักที่ 2 สร้างรายได้ให้กับผู้สูงอายุในชุมชนอย่างยั่งยืน

หน่วยดำเนินการ : สำนักงานส่งเสริมและสนับสนุนวิชาการ 4 (นครราชสีมา)

วัตถุประสงค์ :

1. เพื่อสนับสนุนการนำความรู้ ประสบการณ์ ทักษะ ภูมิปัญญาผู้สูงอายุ และวัฒนธรรม สู่การสร้างรายได้อย่างยั่งยืน
2. เพื่อยกระดับคุณภาพชีวิตให้กับผู้สูงอายุ กลุ่มสตรี - เยาวชน ผู้ด้อยโอกาสในชุมชน

กลุ่มเป้าหมาย : กลุ่มผู้สูงอายุ กลุ่มสตรี-เยาวชน ผู้ด้อยโอกาส จำนวน 400 ราย (จังหวัดละ 100 ราย)

งบประมาณ : 2,872,000 บาท

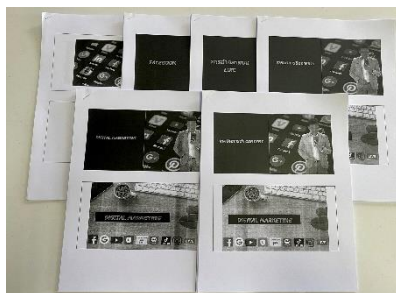
ใช้จ่ายงบประมาณ : 1,692,226 บาท

ผลการดำเนินงาน : มีผลการดำเนินงาน ดังนี้

1) ประชุมสำรวจความต้องการในการสร้างรายได้ของผู้สูงอายุ กลุ่มสตรี เด็กและเยาวชน ผู้ด้อยโอกาส จังหวัดนครราชสีมา 133 ราย จังหวัดชัยภูมิ 109 ราย จังหวัดบุรีรัมย์ 118 ราย จังหวัดสุรินทร์ จำนวน 124 ราย รวม 484 ราย

สรุปความต้องการได้ ดังนี้

- การออกแบบโลโก้สินค้า และผลิตภัณฑ์
- การประชาสัมพันธ์สินค้าผ่านสื่อออนไลน์
- เงินทุนจากภาครัฐ
- การพัฒนาอัตลักษณ์แบรนด์ที่โดดเด่น
- ออกแบบบรรจุภัณฑ์
- ต้องการศูนย์แสดงสินค้าเพื่อขายผลิตภัณฑ์





2) อบรมผู้สูงอายุกลุ่มสตรี เด็กและเยาวชน ผู้ด้อยโอกาส และฝึกปฏิบัติในการสร้างอาชีพ ที่มีรายได้และเหมาะสมกับตนเอง จำนวน 4 รุ่น จังหวัดนครราชสีมา 133 ราย จังหวัดบุรีรัมย์ 118 ราย จังหวัดสุรินทร์ จำนวน 124 ราย รวม 330 ราย (จังหวัดชัยภูมิ ไม่ได้ดำเนินการจัดฝึกอบรมเนื่องจากการแพร่ระบาดของเชื้อไวรัสโคโรนา 2019)



3) ความพึงพอใจในภาพรวมของผู้เข้าร่วมการฝึกอบรมอยู่ที่ร้อยละ 95



### กิจกรรมหลักที่ 3 ศูนย์พัฒนาถ่ายถอดนวัตกรรมการรักษาและป้องกันโรคผู้สูงอายุทางด้านชีวกลศาสตร์

หน่วยดำเนินการ : มหาวิทยาลัยเทคโนโลยีสุรนารี

วัตถุประสงค์ :

1. เพื่อพัฒนาระดับคุณภาพชีวิตให้แก่สังคมผู้สูงอายุในเขตนครชัยบุรีรินทร์
2. เพื่อสร้างเครือข่ายการดูแลและรักษาข้อเข่าเสื่อมแก่ผู้สูงอายุในเขตนครชัยบุรีรินทร์

กลุ่มเป้าหมาย : ผู้สูงอายุในพื้นที่กลุ่มจังหวัดนครชัยบุรีรินทร์

งบประมาณ : 1,500,000 บาท

ใช้จ่ายงบประมาณ : 320,610.45 บาท

ผลการดำเนินงาน : มีผลการดำเนินงาน ดังนี้

1) ประชุมหารือกับคณะทำงาน ผู้รับผิดชอบกิจกรรม เพื่อกำหนดแนวทางการดำเนินงานร่วมกัน และจัดทำคู่มือการปฏิบัติงาน เช่น เลือกพื้นที่ในการอบรม หัวข้อในการอบรม เป็นต้น

2) ทบทวนวรรณกรรม จัดทำสื่อ เพื่อนำเสนอ ถ่ายทอดความรู้ให้ผู้สูงอายุเข้าใจในเนื้อหาอย่างง่าย สำหรับการอบรม

- จัดทำสื่อวีดิโอการออกกำลังกายสำหรับผู้สูงอายุ สำหรับผู้ป่วยโรคข้อเข่าเสื่อม โรคเบาหวาน และโรคไต

- แผ่นพับการออกกำลังกายสำหรับผู้สูงอายุ

- แผ่นพับด้านโภชนาการอาหารสำหรับผู้สูงอายุ

- จัดทำสื่อให้ความรู้จากแพทย์ผู้เชี่ยวชาญโรคไต โรคเบาหวานและโรคข้อเข่าเสื่อม

3) จัดกิจกรรมอบรมให้ความรู้แก่ผู้สูงอายุ เรื่อง การดูแลป้องกันโรคข้อเข่าเสื่อม โรคเบาหวาน โรคไต การออกกำลังกายในผู้สูงอายุ และโภชนาการอาหาร จังหวัดละ 200 ราย รวม 800 ราย แต่เนื่องจากสถานการณ์การแพร่ระบาดของโควิด - 2019 ทำให้ไม่สามารถดำเนินการฝึกอบรมได้ครบตามจำนวน สามารถดำเนินการได้เพียง 209 ราย

7) ประเมินความพึงพอใจของผู้สูงอายุที่เข้าร่วมโครงการ

8) การติดตาม ประเมินผล และจัดทำแบบรายงานผลการดำเนินงาน

ผู้สูงอายุที่เข้าร่วมอบรม และสามารถเข้าใจเนื้อหาได้ 209 ราย อาสาสมัครสาธารณสุขประจำหมู่บ้าน (อสม.) สามารถนำความรู้ไปถ่ายทอดให้กับผู้สูงอายุ หรือผู้ดูแลผู้สูงอายุได้ ร้อยละ 80





กิจกรรมหลักที่ 4 การดูแลผู้ป่วยแผลกดทับด้วยนวัตกรรมเครื่องเฝ้าระวังการเกิดแผลกดทับ  
หน่วยดำเนินการ : มหาวิทยาลัยเทคโนโลยีราชมงคลธัญบุรี

วัตถุประสงค์ :

1. เพื่อสร้างนวัตกรรมเครื่องเฝ้าระวังการเกิดแผลกดทับด้วยตัวตรวจจับแรงกดแสดงผลบนสมาร์ตโฟน
2. เพื่อลดการเกิดแผลกดทับได้จากการปรับเปลี่ยนท่านอนของผู้ป่วย
3. เพื่อลดภาระการดูแลผู้ป่วยสำหรับเจ้าหน้าที่ อาสาสมัคร คนในครอบครัวดูแลผู้ป่วย
4. เพื่อลดค่าใช้จ่ายด้านเครื่องมือแพทย์ในการดูแลผู้ป่วยติดเตียงและเพิ่มการเข้าถึงการให้บริการด้านการแพทย์อย่างทั่วถึง

กลุ่มเป้าหมาย : โรงพยาบาลส่งเสริมสุขภาพตำบล หรือ ผู้ป่วยติดเตียง ติดบ้าน ในกลุ่มจังหวัดนครชัยบุรีนทร์ อย่างน้อย 8 แห่ง หรือผู้ป่วยจำนวน 40 ราย

งบประมาณ : 2,936,200 บาท

ใช้จ่ายงบประมาณ : 1,759,738 บาท

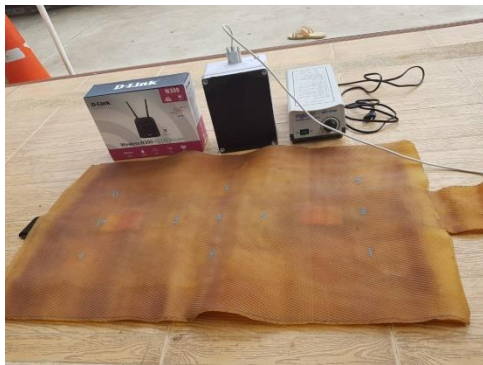
ผลการดำเนินงาน : มีผลการดำเนินงาน ดังนี้

1. สร้างเครือข่ายและคัดกรองผู้เข้าร่วมโครงการ โดยเป็นโรงพยาบาลส่งเสริมสุขภาพตำบล ผู้ป่วยติดเตียง ติดบ้านในกลุ่มจังหวัด จำนวน 40 ราย



2. จัดทำเครื่องเฝ้าระวังการเกิดแผลกดทับ 40 ชุด และสาธิตการใช้งาน การดูแลรักษาเครื่องแก่กลุ่มผู้ใช้งาน





3. ติดตามผลการดำเนินงาน สรุปลผล และปรับปรุงนวัตกรรมเพื่อตอบสนองต่อการใช้งาน



-----



**Best Practice ของการดำเนินการตามแผนปฏิบัติราชการประจำปี  
ของกลุ่มจังหวัดภาคตะวันออกเฉียงเหนือตอนล่าง 1  
ประจำปีงบประมาณ พ.ศ. 2564**

คณะทำงานติดตามและประเมินผลการดำเนินงานโครงการตามแผนปฏิบัติราชการประจำปีของกลุ่มจังหวัดภาคตะวันออกเฉียงเหนือตอนล่าง 1 ประจำปีงบประมาณ พ.ศ. 2564 – 2565 ได้มีมติให้ค้นหาโครงการ/กิจกรรม ที่มีวิธีปฏิบัติงานที่ดี หรือ Best Practice เพื่อเป็นต้นแบบในการปฏิบัติงานของหน่วยงานอื่นๆ โดยให้แต่ละจังหวัดคัดเลือกมีจังหวัดละ 1 กิจกรรม รวม 4 กิจกรรม ดังนี้

**จังหวัดนครราชสีมา**

โครงการยกระดับขีดความสามารถการท่องเที่ยวและผลิตภัณฑ์ไหมนครชัยบุรินทร์ กิจกรรม การพัฒนาโครงสร้างพื้นฐานและสิ่งอำนวยความสะดวกด้านการท่องเที่ยว รายการ ซ่อมสร้างถนนลาดยาง แอสปุสติกคอนกรีต สาย นม. 3003 แยก ทล. 201 – บ้านเจริญผล ตำบลหนองบัวตะเกียด,มาบกราด อำเภอด่านขุนทด,พระทองคำ จังหวัดนครราชสีมา ผิวจราจร 6.00 ระยะ 6.0000 กิโลเมตร งบประมาณ 30,000,000 บาท

การดำเนินงาน : เป็นไปตามแผน

การใช้จ่ายงบประมาณ : เป็นไปตามแผน

| การเบิกจ่าย (ระบุจำนวนวงเงิน บาท) |             |             |             |             |
|-----------------------------------|-------------|-------------|-------------|-------------|
|                                   | ไตรมาสที่ 1 | ไตรมาสที่ 2 | ไตรมาสที่ 3 | ไตรมาสที่ 4 |
| แผน                               | -           | -           | 30,000,000  | -           |
| ผล                                | -           | -           | 30,000,000  | -           |

**ผลลัพธ์ และผลกระทบที่ได้รับ**

ผลผลิต : ได้จำนวน 1 สายทาง

ผลลัพธ์ : 1. สามารถลดระยะเวลาการเดินทางเข้าสู่แหล่งท่องเที่ยวโดยใช้เวลาน้อยลง เนื่องจากเส้นทางสามารถรองรับปริมาณจราจรที่เพิ่มมากขึ้น

2. ลดอัตราการเกิดอุบัติเหตุ จากการปรับปรุงส่งผลให้สามารถใช้เวลาในการขับขี่ได้อย่างเหมาะสม

3. เพิ่มภาพลักษณ์ที่ดีต่อการท่องเที่ยวของพื้นที่จังหวัดนครราชสีมา

**ผลกระทบ :**

1. ด้านสังคม : ประชาชนมีความสะดวกสบายในการเดินทางเข้าถึงแหล่งท่องเที่ยว สะดวก รวดเร็วและปลอดภัย

2. ด้านเศรษฐกิจ : ลดภาระค่าใช้จ่ายของประชาชนในการขนส่งสินค้าเกษตร และการเดินทางติดต่อค้าขายซึ่งกันและกัน

การต่อยอดผลการดำเนินงาน : มีนักท่องเที่ยวเดินทางไปยังแหล่งท่องเที่ยวสวนสวย เนื่องจากเป็นเส้นทางลัดเข้าสู่วัดบ้านไร่ หลวงพ่อคุณ ปรีสุทโธ ซึ่งเป็นแหล่งท่องเที่ยวทางศิลปะ วัฒนธรรม และเป็นเส้นทางลัดสู่ภาคอีสานในช่วงเทศกาลท่องเที่ยวทำให้การสัญจรของประชาชนสะดวกขึ้น

### จังหวัดชัยภูมิ

โครงการพัฒนานวัตกรรมเกษตรและอาหารปลอดภัยกลุ่มนครชัยบุรินทร์ กิจกรรม ยกกระดับมาตรฐานฟาร์มแพะ และการจัดการฟาร์มตามมาตรฐานฟาร์ม GFM งบประมาณ 375,000 บาท

การดำเนินงาน : เป็นไปตามแผน

การใช้จ่ายงบประมาณ :

| การเบิกจ่าย (ระบุจำนวนวงเงิน บาท) |             |             |             |             |
|-----------------------------------|-------------|-------------|-------------|-------------|
|                                   | ไตรมาสที่ 1 | ไตรมาสที่ 2 | ไตรมาสที่ 3 | ไตรมาสที่ 4 |
| แผน                               | 225,000     | 150,000     | -           | -           |
| ผล                                | -           | 374,387.47  | -           | -           |

ผลผลิต :

| ชื่อผลผลิต                                                   | เป้าหมาย | ผล     | สูงกว่า<br>แผน | ตาม<br>แผน | ต่ำกว่า<br>แผน |
|--------------------------------------------------------------|----------|--------|----------------|------------|----------------|
| ยกกระดับมาตรฐานฟาร์มแพะ และการจัดการฟาร์มตามมาตรฐานฟาร์ม GFM | 30 ราย   | 30 ราย |                | /          |                |

ตัวชี้วัด :

| ชื่อผลผลิต                                        | เป้าหมาย | ผล     | สูงกว่า<br>แผน | ตาม<br>แผน | ต่ำกว่า<br>แผน |
|---------------------------------------------------|----------|--------|----------------|------------|----------------|
| จำนวนฟาร์มแพะที่ผ่านการตรวจรับรองฟาร์มมาตรฐาน GFM | 30 ราย   | 30 ราย |                | /          |                |

นวัตกรรมที่ใช้ในการดำเนินงานที่ก่อให้เกิดผลสำเร็จ :

ฟาร์มที่มีระบบการป้องกันโรคและการเลี้ยงสัตว์ที่เหมาะสม (Good Farming Management ; GFM) ฟาร์มเลี้ยงสัตว์ที่ยกระดับการเลี้ยง การจัดการให้มีความปลอดภัยทางชีวภาพระบบการบันทึกข้อมูล การพัฒนาคุณภาพผลผลิต เพื่อให้ได้ปศุสัตว์และผลผลิตที่มีความปลอดภัยต่อผู้บริโภค

ความพึงพอใจของกลุ่มเป้าหมายจากแบบสำรวจ/แบบสอบถาม : คิดเป็นร้อยละ 85.57



ผลลัพธ์ และผลกระทบที่ได้รับ :

ผลลัพธ์ :

1. เกษตรกรผู้เลี้ยงแพะ ได้รับการรับรองมาตรฐานฟาร์ม GFM
2. กลุ่มเกษตรกรเกิดความตื่นตัวในการยกระดับฟาร์มของตนเองให้ได้มาตรฐาน GFM และได้รับการรับรองฟาร์มปลอดโรค เพราะฟาร์มที่ได้รับการรับรองสามารถส่งออกไปต่างประเทศได้ เป็นการเพิ่มช่องทางการตลาด และเพิ่มรายได้ให้กับเกษตรกรได้อย่างยั่งยืน และผู้บริโภคมีความมั่นใจในคุณภาพ
3. มูลค่าด้านปศุสัตว์เพิ่มขึ้น

ผลกระทบ :

1. ด้านสังคม เกิดการรวมกลุ่มของเกษตรกร พี่งพาอาศัยซึ่งกันและกัน เกิดความสามัคคีในชุมชน มีการสร้างเครือข่ายกลุ่มผู้เลี้ยงแพะให้เข้มแข็ง เช่น วิชากิจชุมชน
2. ด้านเศรษฐกิจ เกษตรกรมีรายได้เพิ่มขึ้น มีการต่อยอดด้านราคาผลผลิตให้ได้ราคาที่เป็นธรรม ลดความสูญเสีย ลดปัญหาการเกิดโรคระบาดในฟาร์มเลี้ยงสัตว์ ทำให้ได้ผลผลิตสูงขึ้น จำหน่ายผลผลิตได้มากขึ้น
3. ด้านสิ่งแวดล้อม ลดปัญหาการใช้สารเคมีในการเกษตร และลดการเผาตอซังข้าวโดยนำมาเป็นอาหารสัตว์ ลดการใช้ปุ๋ยเคมีโดยใช้มูลสัตว์ทดแทน
4. ด้านสุขภาพ ยกกระดับเป็นฟาร์มปลอดโรค และฟาร์มมาตรฐาน ทำให้ผู้บริโภคได้รับผลิตภัณฑ์ที่ปลอดโรคติดต่อจากสัตว์สู่คน และสารเคมีตกค้าง

การต่อยอดผลการดำเนินงาน :

เกษตรกรที่เข้าร่วมโครงการได้รับการพัฒนาฟาร์มเลี้ยงแพะตามมาตรฐานฟาร์มที่มีระบบการป้องกันโรคและการเลี้ยงสัตว์ที่เหมาะสม (Good Farming Management ; GFM) ฟาร์มต้นแบบ เพื่อเป็นฟาร์มตัวอย่างให้กับเกษตรกรผู้เลี้ยงแพะรายอื่นในพื้นที่จังหวัดชัยภูมิ ซึ่งทำให้มีฟาร์มเลี้ยงแพะผ่านการรับรองมาตรฐาน GFM ไปแล้วกว่า 116 ฟาร์ม ตลอดจนเกิดการสร้างเครือข่ายการตลาดแพะ แกะ สร้างความเข้มแข็งให้แก่เกษตรกรพัฒนาและเพิ่มฟาร์มปลอดโรค ฟาร์มมาตรฐาน ส่งเสริมการบริโภคมากขึ้น ส่งเสริมการแปรรูปผลิตภัณฑ์แพะที่มีความปลอดภัยทางอาหาร

**จังหวัดบุรีรัมย์**

โครงการพัฒนานวัตกรรมเกษตรและอาหารปลอดภัยกลุ่มนครชัยบุรีรินทร์ กิจกรรม ยกกระดับมาตรฐานฟาร์มแพะ และการจัดการฟาร์มตามมาตรฐานฟาร์ม GFM งบประมาณ 375,000 บาท

การดำเนินงาน : เป็นไปตามแผน ยกเว้นขั้นตอนการตรวจประเมินฟาร์ม ค่าต่ำกว่าแผน

การใช้จ่ายงบประมาณ :

| การเบิกจ่าย (ระบุจำนวนวงเงิน บาท) |             |             |             |             |
|-----------------------------------|-------------|-------------|-------------|-------------|
|                                   | ไตรมาสที่ 1 | ไตรมาสที่ 2 | ไตรมาสที่ 3 | ไตรมาสที่ 4 |
| แผน                               | 375,000     | -           | -           | -           |
| ผล                                | 375,000     | -           | -           | -           |

ผลผลิต :

| ชื่อผลผลิต                                                                  | เป้าหมาย | ผล       | สูงกว่า<br>แผน | ตามแผน | ต่ำกว่า<br>แผน |
|-----------------------------------------------------------------------------|----------|----------|----------------|--------|----------------|
| ใบรับรองฟาร์มที่มีระบบการ<br>ป้องกันโรคและการเลี้ยงสัตว์ที่<br>เหมาะสม(GFM) | 30 ฟาร์ม | 30 ฟาร์ม |                | /      |                |

ตัวชี้วัด :

| ชื่อผลผลิต                                                                            | เป้าหมาย | ผล     | สูงกว่า<br>แผน | ตามแผน | ต่ำกว่า<br>แผน |
|---------------------------------------------------------------------------------------|----------|--------|----------------|--------|----------------|
| เกษตรกรได้ใบรับรองฟาร์มที่มี<br>ระบบการป้องกันโรคและการ<br>เลี้ยงสัตว์ที่เหมาะสม(GFM) | 30 ราย   | 30 ราย |                | /      |                |

ความพึงพอใจของกลุ่มเป้าหมายจากแบบสำรวจ/แบบสอบถาม : คิดเป็นร้อยละ 100

ผลลัพธ์ และผลกระทบที่ได้รับ :

ผลลัพธ์ :

1. เกษตรกรผู้เลี้ยงสัตว์มีรายได้มากขึ้น เป็นอาชีพที่ยั่งยืน
2. ฟาร์มเกษตรกรได้รับการพัฒนามาตรฐานฟาร์ม GFM
3. มูลค่า GPP ด้านปศุสัตว์เพิ่มขึ้น

ผลกระทบ :

1.ด้านสังคม

1.1 เกิดความภาคภูมิใจในตนเอง และครอบครัว

1.2 ทำให้มีแรงงานคืนถิ่น กลับถิ่นฐานมาทำอาชีพเกษตรกร(การเลี้ยงสัตว์) และสร้างความมั่นคงด้าน

อาหาร

1.3 เกิดเป็นการสำนึกรักบ้านเกิด เยาวชนหลายแห่งเมื่อเรียนจบจากมหาวิทยาลัยได้กลับมาภูมิลำเนา เพื่อพัฒนาชุมชนให้ดีขึ้น

2. ด้านเศรษฐกิจ

2.1 เกษตรกรมีทางเลือกอาชีพใหม่ทดแทนพื้นที่ที่ไม่เหมาะสมในการทำการเกษตรชนิดอื่น ทำให้มีรายได้เพิ่มขึ้นสามารถเลี้ยงดูครอบครัวได้ ชุมชนมีเศรษฐกิจที่มั่นคง และยั่งยืนสามารถพึ่งพาตนเองได้ตามแนวเศรษฐกิจพอเพียง

2.2 เกษตรกรมีรายได้เพิ่มขึ้นจากการขายแพะ-แกะ(มีชีวิต)ที่เป็นที่ยอมรับ และการขายมูลแพะ-แกะ

3. ด้านสิ่งแวดล้อม

3.1 ลดการใช้สารเคมีในการปลูกพืช โดยการนำมูลแพะ แกะมาทดแทน

3.2 ด้านสุขภาพ ทำให้เกษตรกรและชุมชนมีสุขภาพที่ดี ชุมชนมีสิ่งแวดล้อมที่ดีขึ้น



#### การต่อยอดผลการดำเนินงาน :

ปัจจุบันมีเกษตรกรที่เลี้ยงแพะ แกะในพื้นที่จังหวัดบุรีรัมย์เป็นจำนวนมากขึ้น และมีความสนใจและให้ความสำคัญในการเลี้ยงสัตว์ที่เหมาะสม มีระบบป้องกันโรคที่ดี เพื่อการเลี้ยงแพะ แกะเป็นอาชีพที่ยั่งยืน เจ้าหน้าที่สำนักงานปศุสัตว์จังหวัดบุรีรัมย์จึงได้แนะนำ เกษตรกรให้ไปดูฟาร์มของเกษตรกรที่ได้รับรองแล้วเพื่อเกษตรกรจะได้รวมกลุ่มกันพัฒนาตนเองอยู่เสมอต่อไป

#### จังหวัดสุรินทร์

โครงการยกระดับขีดความสามารถการท่องเที่ยวและผลิตภัณฑ์ไหมนครชัยบุรีรัมย์ กิจกรรม การเพิ่มประสิทธิภาพการบริหารจัดการแปลงหมอน งบประมาณ 241,750 บาท

การดำเนินงาน : เป็นไปตามแผน

การใช้จ่ายงบประมาณ :

| การเบิกจ่าย (ระบุจำนวนวงเงิน บาท) |             |             |             |             |
|-----------------------------------|-------------|-------------|-------------|-------------|
|                                   | ไตรมาสที่ 1 | ไตรมาสที่ 2 | ไตรมาสที่ 3 | ไตรมาสที่ 4 |
| แผน                               | -           | 231,450     | 5,150       | 5,150       |
| ผล                                | -           | 206,672     | 32,678      | 2,400       |

#### ผลผลิต :

| ชื่อผลผลิต                                                                                                          | เป้าหมาย | ผล     | สูงกว่าแผน | ตามแผน | ต่ำกว่าแผน |
|---------------------------------------------------------------------------------------------------------------------|----------|--------|------------|--------|------------|
| เกษตรกรที่ได้รับการเพิ่มพูนความรู้ และทักษะในการบริหารจัดการแปลงหมอน                                                | 60 ราย   | 60 ราย | -          | ✓      | -          |
| เกษตรกรที่ได้รับความรู้ด้านการบริหารจัดการเลี้ยงไหมพันธุ์ดี สามารถพัฒนารูปแบบวิธีการเลี้ยงไหม ให้ได้ผลผลิตเพิ่มขึ้น | 60 ราย   | 60 ราย | -          | ✓      | -          |

#### ตัวชี้วัด :

| ชื่อตัวชี้วัด                                                                      | เป้าหมาย  | ผล        | สูงกว่าแผน | ตามแผน | ต่ำกว่าแผน |
|------------------------------------------------------------------------------------|-----------|-----------|------------|--------|------------|
| บริหารจัดการแปลงหมอน และมีใบหมอนเพียงพอสำหรับการเลี้ยงไหมได้ ไม่น้อยกว่า 6 รุ่น/ปี | ร้อยละ 80 | ร้อยละ 80 |            | ✓      |            |
| เลี้ยงไหมได้ผลผลิตรังไหมได้เพิ่มขึ้น ไม่น้อยกว่า 12 กิโลกรัม/ไขไหม 1 แผ่น/รุ่น     | ร้อยละ 80 | ร้อยละ 80 |            | ✓      |            |

ความพึงพอใจของกลุ่มเป้าหมายจากแบบสำรวจ/แบบสอบถาม : คิดเป็นร้อยละ 90

ผลลัพธ์ และผลกระทบที่ได้รับ

ผลลัพธ์ :

1. เกษตรกร ได้รับความรู้ในการบริหารจัดการแปลงหม่อนและการเลี้ยงไหมที่ถูกต้องตามหลักวิชาการ ทำให้มีผลผลิตและรายได้เพิ่มขึ้น

2. เกษตรกรบริหารจัดการแปลงหม่อนได้เพียงพอสำหรับการเลี้ยงไหมตลอดปี

ผลกระทบ :

1. ด้านสังคม เกษตรกรที่ว่างเว้นจากการทำนา ประกอบอาชีพด้านหม่อนไหม มีอาชีพเสริม

2. ด้านเศรษฐกิจ เกษตรกรได้ผลผลิตรังไหมเพิ่มขึ้น รายได้เพิ่มขึ้น

3. ด้านสิ่งแวดล้อม กิจกรรมการปลูกหม่อน เลี้ยงไหม ปลอดภัยต่อสิ่งแวดล้อม

4. ด้านสุขภาพ การปลูกหม่อนและเลี้ยงไหม ไม่ได้ใช้สารเคมีที่เป็นอันตราย ปลอดภัยต่อสุขภาพ และผลผลิตที่ได้เช่น ใบหม่อน ดักแด้ มีประโยชน์ต่อร่างกาย

การต่อยอดผลการดำเนินงาน :

ส่งเสริม สนับสนุนให้เกษตรกรที่เป็นเยาวชน หรือเกษตรกรรุ่นใหม่ หันมาประกอบอาชีพด้านหม่อนไหม เพื่ออนุรักษ์ให้อาชีพด้านหม่อนไหมยังคงอยู่ และเป็นอาชีพเสริมหรืออาชีพหลักที่สามารถสร้างรายได้

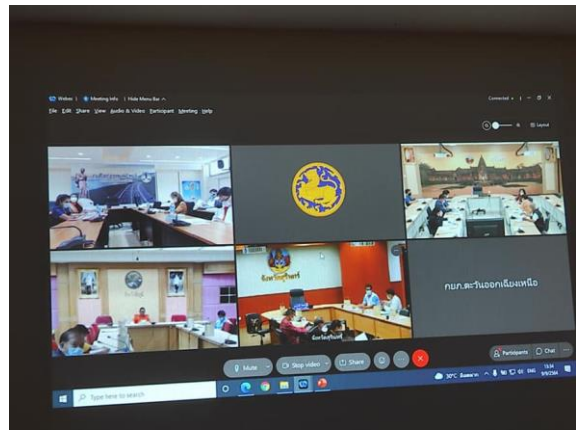
-----



คณะกรรมการบริหารงานกลุ่มจังหวัดแบบบูรณาการ กลุ่มจังหวัดภาคตะวันออกเฉียงเหนือตอนล่าง 1 ได้ดำเนินการจัดประชุม เพื่อพิจารณาการบริหารงบประมาณ และการจัดทำแผนพัฒนากลุ่มจังหวัด และแผนปฏิบัติการประจำปีของกลุ่มจังหวัด โดยได้จัดประชุมในปีงบประมาณ พ.ศ. 2564 ทั้งสิ้น 7 ครั้ง ดังนี้

- ประชุม ก.บ.ก. (Video Conference) ครั้งที่ 6/2563 วันที่ 27 ตุลาคม 2563
- ประชุม ก.บ.ก. (Video Conference) ครั้งที่ 7/2563 วันที่ 22 ธันวาคม 2563
- ประชุม ก.บ.ก. (Video Conference) ครั้งที่ 1/2564 วันที่ 22 มีนาคม 2564
- ประชุม ก.บ.ก. (Video Conference) ครั้งที่ 2/2564 วันที่ 31 พฤษภาคม 2564
- ประชุม ก.บ.ก. (Video Conference) ครั้งที่ 3/2564 วันที่ 14 กรกฎาคม 2564
- ประชุม ก.บ.ก. (Video Conference) ครั้งที่ 4/2564 วันที่ 18 สิงหาคม 2564
- ประชุม ก.บ.ก. (Video Conference) ครั้งที่ 5/2564 วันที่ 9 กันยายน 2564





๒๒๒๒๒๒๒๒



คณะกรรมการร่วมภาครัฐและเอกชนเพื่อพัฒนาและแก้ไขปัญหาทางเศรษฐกิจ (กรอ.) กลุ่มจังหวัดภาคตะวันออกเฉียงเหนือตอนล่าง 1 ได้ดำเนินการจัดประชุม เพื่อพิจารณาข้อเสนอเพื่อพัฒนาด้านเศรษฐกิจของกลุ่มจังหวัด และการประชุมสัมมนาเพื่อเพิ่มประสิทธิภาพคณะกรรมการร่วมภาครัฐและเอกชนเพื่อแก้ไขปัญหาทางเศรษฐกิจ (กรอ.) กลุ่มจังหวัดภาคตะวันออกเฉียงเหนือตอนล่าง 1 ประจำปีงบประมาณ พ.ศ. 2564



๙๙๙๙๙๙๙๙๙

## โครงการสำคัญของกลุ่มจังหวัด

การฝึกอบรมสัมมนาเพื่อเสริมสร้างความสัมพันธ์และความเข้มแข็งในการทำงาน  
ของกลุ่มจังหวัดภาคตะวันออกเฉียงเหนือตอนล่าง 1 ประจำปีงบประมาณ พ.ศ. 2564 ระหว่างวันที่  
24 -26 มีนาคม 2564 ณ ไทรทองสมบูรณคัลป์ อำเภอปากช่อง จังหวัดนครราชสีมา

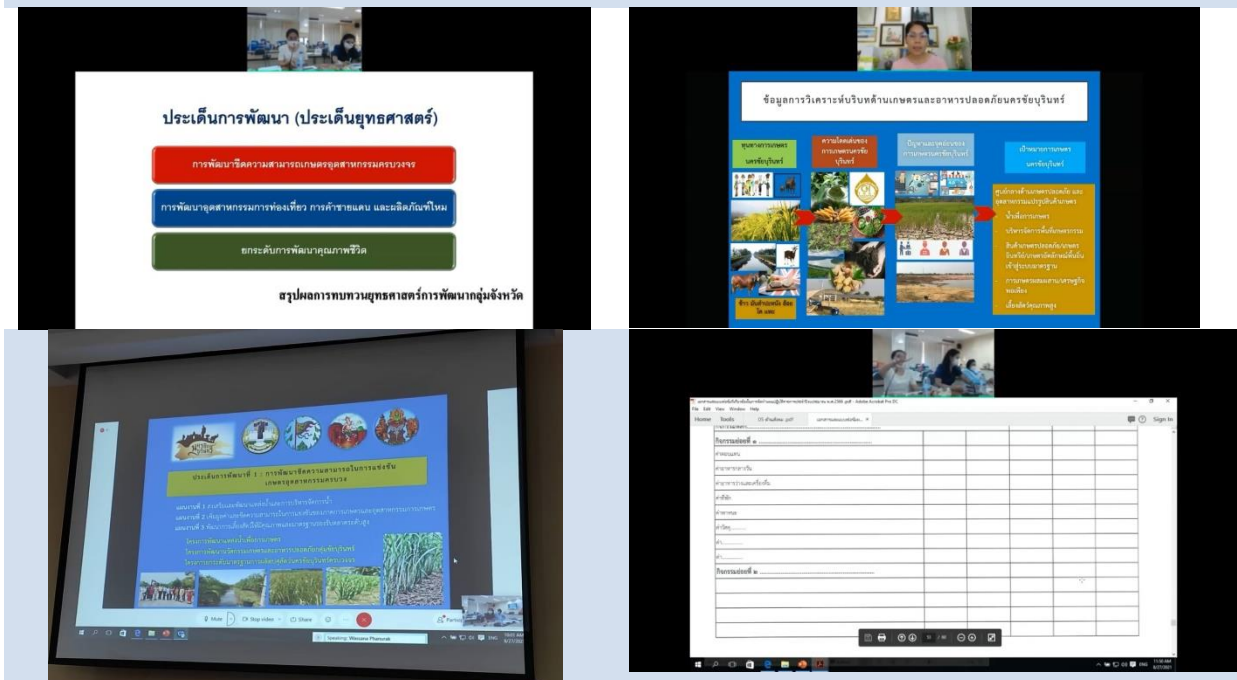




ประชุมเชิงปฏิบัติการเพื่อจัดทำแผนพัฒนากลุ่มจังหวัดภาคตะวันออกเฉียงเหนือตอนล่าง 1  
 ระยะ 5 ปี รอบใหม่ (พ.ศ. 2566 - 2570) Video Conference  
 ครั้งที่ 1 ระหว่างวันที่ 4 สิงหาคม 2564 Video Conference  
 ครั้งที่ 2 ระหว่างวันที่ 10 - 11, 17 - 18 สิงหาคม 2564 Video Conference  
 ณ ห้องประชุมท้าวสุระนารี ชั้น 1 ศาลากลางจังหวัดนครราชสีมา



การประชุมเชิงปฏิบัติการเพื่อจัดทำแผนปฏิบัติการประจำปีของกลุ่มจังหวัด ประจำปีงบประมาณ  
 พ.ศ. 2566 วันที่ 27 สิงหาคม 2564  
 ณ ห้องประชุมท้าวสุระนารี ชั้น 1 ศาลากลางจังหวัดนครราชสีมา



ประชุมสัมมนาเพื่อรับฟังความคิดเห็นเกี่ยวกับแผนพัฒนากลุ่มจังหวัดภาคตะวันออกเฉียงเหนือตอนล่าง 1 ระยะ 5 ปี (พ.ศ. 2566 - 2570) รอบใหม่ ผ่านโปรแกรม Webex วันจันทร์ที่ 6 กันยายน 2564 เวลา 13.00 – 16.30 น.

ณ ห้องประชุมท้าวสุระนารี ชั้น 1 ศาลากลางจังหวัดนครราชสีมา





ภาคผนวก



คำสั่งกลุ่มจังหวัดภาคตะวันออกเฉียงเหนือตอนล่าง ๑  
(นครราชสีมา ชัยภูมิ บุรีรัมย์ และสุรินทร์)  
ที่ ๕ / ๒๕๖๔

เรื่อง แต่งตั้งคณะกรรมการติดตามและประเมินผลการดำเนินงานโครงการตามแผนปฏิบัติราชการประจำปี  
ของกลุ่มจังหวัดภาคตะวันออกเฉียงเหนือตอนล่าง ๑ ประจำปีงบประมาณ พ.ศ. ๒๕๖๔ - ๒๕๖๕

\*\*\*\*\*

ตามพระราชบัญญัติระเบียบบริหารราชการแผ่นดิน พ.ศ. ๒๕๓๔ แก้ไขเพิ่มเติม (ฉบับที่ ๘)  
พ.ศ. ๒๕๕๓ มาตรา ๓/๑ วรรค ๓ ในการปฏิบัติหน้าที่ของส่วนราชการ ต้องใช้วิธีการบริหารกิจการบ้านเมือง  
ที่ดี โดยเฉพาะอย่างยิ่งให้คำนึงถึงความรับผิดชอบของผู้ปฏิบัติงาน การมีส่วนร่วมของประชาชน การเปิดเผย  
ข้อมูล การติดตามตรวจสอบและประเมินผลการปฏิบัติงาน

กลุ่มจังหวัดภาคตะวันออกเฉียงเหนือตอนล่าง ๑ ได้รับการจัดสรรงบประมาณตาม  
พระราชบัญญัติงบประมาณรายจ่ายประจำปี ประจำปีงบประมาณ พ.ศ. ๒๕๖๔ จำนวน ๓๙๗,๖๗๑,๖๐๐ บาท  
โดยมีโครงการตามแผนปฏิบัติราชการประจำปีของกลุ่มจังหวัดภาคตะวันออกเฉียงเหนือตอนล่าง ๑ จำนวน  
๓ โครงการ และ ๑ งบบริหาร และได้รับการจัดสรรงบประมาณตามพระราชบัญญัติงบประมาณรายจ่ายประจำปี  
ประจำปีงบประมาณ พ.ศ. ๒๕๖๕ จำนวน ๓๕๒,๘๘๙,๑๐๐ บาท โดยมีโครงการตามแผนปฏิบัติราชการประจำปี  
ของกลุ่มจังหวัดภาคตะวันออกเฉียงเหนือตอนล่าง ๑ จำนวน ๓ โครงการ และ ๑ งบบริหาร ซึ่งในการดำเนิน  
โครงการนั้น จำเป็นอย่างยิ่งที่ทุกฝ่ายที่เกี่ยวข้องจะต้องทราบถึงความพร้อม ความก้าวหน้า และความสำเร็จของ  
โครงการ รวมถึงปัญหาและอุปสรรค เพื่อหามาตรการแก้ไขให้ได้ทันการณ์ หรือนำมาซึ่งการปรับปรุงพัฒนา  
การดำเนินโครงการตามแผนปฏิบัติราชการประจำปีของกลุ่มจังหวัด และเป็นข้อมูลสำหรับการจัดทำแผนพัฒนา  
กลุ่มจังหวัดและแผนปฏิบัติราชการประจำปีของกลุ่มจังหวัดต่อไป

ดังนั้น กลุ่มจังหวัดภาคตะวันออกเฉียงเหนือตอนล่าง ๑ จึงแต่งตั้งคณะกรรมการติดตามและ  
ประเมินผลการดำเนินงานโครงการตามแผนปฏิบัติราชการประจำปีของกลุ่มจังหวัดภาคตะวันออกเฉียงเหนือ  
ตอนล่าง ๑ ประจำปีงบประมาณ พ.ศ. ๒๕๖๔ - ๒๕๖๕ โดยมีองค์ประกอบและอำนาจหน้าที่ ดังนี้

๑. องค์ประกอบ ประกอบด้วย

- |                                                                            |                   |
|----------------------------------------------------------------------------|-------------------|
| (๑) รองผู้ว่าราชการจังหวัดนครราชสีมา                                       | หัวหน้าคณะกรรมการ |
| ผู้ทำหน้าที่กรรมการและเลขานุการ คณะกรรมการบริหารงานกลุ่มจังหวัดแบบบูรณาการ |                   |
| (๒) รองผู้ว่าราชการจังหวัดชัยภูมิที่ได้รับมอบหมาย                          | หัวหน้าคณะกรรมการ |
| ติดตามในพื้นที่จังหวัดชัยภูมิ                                              |                   |
| (๓) รองผู้ว่าราชการจังหวัดบุรีรัมย์ที่ได้รับมอบหมาย                        | หัวหน้าคณะกรรมการ |
| ติดตามในพื้นที่จังหวัดบุรีรัมย์                                            |                   |
| (๔) รองผู้ว่าราชการจังหวัดสุรินทร์ที่ได้รับมอบหมาย                         | หัวหน้าคณะกรรมการ |
| ติดตามในพื้นที่จังหวัดสุรินทร์                                             |                   |
| (๕) หัวหน้าสำนักงานจังหวัดในกลุ่มจังหวัด                                   | คณะกรรมการ        |

/(๖) นางสุดาใจ...



- (๖) นางสาวใจ โล่ห์วิชชัย คณะทำงาน  
ผู้ทรงคุณวุฒิจากคณะกรรมการ กรอ. กลุ่มจังหวัดฯ
- (๗) นายพงษ์เทพ มาลาชาสิงห์ คณะทำงาน  
ผู้ทรงคุณวุฒิจากคณะกรรมการ กรอ. กลุ่มจังหวัดฯ
- (๘) บุคคลอื่นที่ผู้ว่าราชการจังหวัดในกลุ่มจังหวัดเห็นว่าเหมาะสม คณะทำงาน
- (๙) หัวหน้ากลุ่มยุทธศาสตร์การพัฒนาภาคตะวันออกเฉียงเหนือ คณะทำงาน
- (๑๐) ผู้อำนวยการกลุ่มงานบริหารยุทธศาสตร์กลุ่มจังหวัด คณะทำงานและเลขานุการ  
ภาคตะวันออกเฉียงเหนือตอนล่าง ๑
- (๑๑) ผู้อำนวยการกลุ่มงานยุทธศาสตร์และข้อมูล คณะทำงานและผู้ช่วยเลขานุการ  
เพื่อการพัฒนาจังหวัด สำนักงานจังหวัดในกลุ่มจังหวัด
- (๑๒) นักวิเคราะห์นโยบายและแผน คณะทำงานและผู้ช่วยเลขานุการ  
กลุ่มงานบริหารยุทธศาสตร์กลุ่มจังหวัดภาคตะวันออกเฉียงเหนือตอนล่าง ๑
- (๑๓) นักวิเคราะห์นโยบายและแผน คณะทำงานและผู้ช่วยเลขานุการ  
กลุ่มงานยุทธศาสตร์และข้อมูลเพื่อการพัฒนาจังหวัด สำนักงานจังหวัดในกลุ่มจังหวัด

## ๒. อำนาจหน้าที่ ดังนี้

(๑) ติดตาม ผลการดำเนินงานโครงการตามแผนปฏิบัติราชการกลุ่มจังหวัด ภาคตะวันออกเฉียงเหนือตอนล่าง ๑ ประจำปีงบประมาณ พ.ศ. ๒๕๖๕ เพื่อรับทราบความก้าวหน้า ปัญหา อุปสรรคในการทำงาน พร้อมให้คำแนะนำ เสนอแนะแนวทางในการดำเนินงาน ตลอดจนวิธีแก้ไขปัญหา และอุปสรรคต่างๆ แก่หน่วยงานที่เกี่ยวข้อง

(๒) วิเคราะห์ ประเมินประสิทธิภาพ และประสิทธิผล หรือผลสัมฤทธิ์ของโครงการตาม แผนปฏิบัติราชการประจำปีของกลุ่มจังหวัดภาคตะวันออกเฉียงเหนือตอนล่าง ๑ ประจำปีงบประมาณ พ.ศ. ๒๕๖๔ - ๒๕๖๕

(๓) รายงานผลการติดตามและประเมินโครงการตามแผนปฏิบัติราชการกลุ่มจังหวัด ภาคตะวันออกเฉียงเหนือตอนล่าง ๑ ต่อ คณะกรรมการบริหารงานกลุ่มจังหวัดแบบบูรณาการ (ก.บ.ก.) ผู้ว่าราชการจังหวัดในกลุ่มจังหวัด และกระทรวงมหาดไทย

(๔) ปฏิบัติงานอื่นๆ ตามที่หัวหน้ากลุ่มจังหวัดมอบหมาย

ทั้งนี้ ตั้งแต่บัดนี้เป็นต้นไป

สั่ง ณ วันที่ ๒๘ กันยายน พ.ศ.๒๕๖๔



(นายกอบชัย บุญอรณะ)

ผู้ว่าราชการจังหวัดนครราชสีมา

หัวหน้ากลุ่มจังหวัดภาคตะวันออกเฉียงเหนือตอนล่าง ๑

แบบฟอร์มจัดเก็บข้อมูลสถิติตัวชี้วัด ของปี พ.ศ. 2564  
 กลุ่มจังหวัดภาคตะวันออกเฉียงเหนือตอนล่าง 1  
 (จังหวัด นครราชสีมา ชัยภูมิ บุรีรัมย์ สุรินทร์)

ประเด็นการพัฒนาที่ 1 การพัฒนาขีดความสามารถเกษตรกรอุตสาหกรรมครบวงจร

| ชื่อรายการข้อมูลสถิติ                                                                                                         | พ.ศ.<br>2561 | พ.ศ.<br>2562 | พ.ศ.<br>2563 | พ.ศ.<br>2564 |
|-------------------------------------------------------------------------------------------------------------------------------|--------------|--------------|--------------|--------------|
| พื้นที่รับประโยชน์ทางการเกษตร จากการพัฒนาและบริหารจัดการน้ำ (จากที่ดำเนินโครงการของกลุ่มจังหวัด รวมงบเหลือจ่าย) (หน่วย : ไร่) | 7,700        | 13,260       | 8,022        | 3,686        |

คำอธิบายตัวชี้วัด

|                      |                                                                                                                                                                                                                                                                                                                                                                                                                                                                         |
|----------------------|-------------------------------------------------------------------------------------------------------------------------------------------------------------------------------------------------------------------------------------------------------------------------------------------------------------------------------------------------------------------------------------------------------------------------------------------------------------------------|
| ประเภทตัวชี้วัด      | ตัวชี้วัดเชิงบวก                                                                                                                                                                                                                                                                                                                                                                                                                                                        |
| คำนิยาม ความหมาย     | พื้นที่รับประโยชน์ทางการเกษตร หมายถึง พื้นที่การเกษตรที่มีการใช้น้ำจากแหล่งน้ำของกรมชลประทานที่สร้างขึ้น โดยไม่มีระบบชลประทานอำนวนยความสะดวกในการนำน้ำไปใช้ในพื้นที่ และ หมายถึงอาณาบริเวณพื้นที่ที่ใช้ในการเพาะปลูกพืชที่มีการชลประทาน แต่อยู่นอกเขตการบริการภาคการเกษตรของกรมชลประทาน ซึ่งส่วนมากจะเป็นพื้นที่ในเขตโครงการชลประทานขนาดเล็ก เช่น โครงการสูบน้ำด้วยไฟฟ้า โครงการจัดหาแหล่งน้ำสนับสนุน ศูนย์พัฒนาโครงการหลวง โครงการขุดลอกหนองน้ำและคลองธรรมชาติ เป็นต้น |
| คำอธิบาย             | ตัวชี้วัดนี้ใช้เพื่อประเมินการเพิ่มประสิทธิภาพการบริหารจัดการน้ำ การกักเก็บน้ำในแต่ละปีของกลุ่มจังหวัด                                                                                                                                                                                                                                                                                                                                                                  |
| การอ่านค่าตัวชี้วัด  | ตัวชี้วัดยังมีค่ามากยิ่งขึ้น แสดงให้เห็นถึงเกษตรกรได้รับประโยชน์จากการพัฒนาและบริหารจัดการน้ำ                                                                                                                                                                                                                                                                                                                                                                           |
| วิธีการวัดสูตรคำนวณ  | รวมจำนวนพื้นที่รับประโยชน์ที่ได้รับการพัฒนาและบริหารจัดการน้ำจากงบประมาณของกลุ่มจังหวัด                                                                                                                                                                                                                                                                                                                                                                                 |
| หน่วยวัด             | ไร่                                                                                                                                                                                                                                                                                                                                                                                                                                                                     |
| ความถี่ของข้อมูล     | รายปี                                                                                                                                                                                                                                                                                                                                                                                                                                                                   |
| ข้อจำกัดของตัวชี้วัด | บางแห่งการดำเนินงานไม่เป็นไปตามรูปแบบและรายการงานที่กำหนด                                                                                                                                                                                                                                                                                                                                                                                                               |



|                    |                                                                                                                     |
|--------------------|---------------------------------------------------------------------------------------------------------------------|
| แหล่งอ้างอิงข้อมูล | โครงการชลประทาน 4 จังหวัดในกลุ่มจังหวัด โครงการส่งน้ำและบำรุงรักษาลำพระเพลิง โครงการส่งน้ำและบำรุงรักษา พรหม - เชิญ |
| หมายเหตุ           | -                                                                                                                   |

|                       |           |
|-----------------------|-----------|
| ชื่อรายการข้อมูลสถิติ | พ.ศ. 2564 |
| จำนวนฟาร์มมาตรฐาน     | 268       |

### คำอธิบายตัวชี้วัด

|                      |                                                                                                                                                                                                                                                                                                                                                                                                      |
|----------------------|------------------------------------------------------------------------------------------------------------------------------------------------------------------------------------------------------------------------------------------------------------------------------------------------------------------------------------------------------------------------------------------------------|
| ประเภทตัวชี้วัด      | ตัวชี้วัดเชิงบวก                                                                                                                                                                                                                                                                                                                                                                                     |
| คำนิยาม ความหมาย     | ฟาร์มมาตรฐาน สำหรับตัวชี้วัดนี้จะเป็นข้อมูลของฟาร์มปศุสัตว์ที่ได้รับงบประมาณจากกลุ่มจังหวัด โดยใช้การจัดการฟาร์มตามมาตรฐาน GFM (Good Farming Management) หมายถึง ฟาร์มเลี้ยงสัตว์ที่ได้รับการรับรองให้มีการยกระดับการเลี้ยง มีระบบการป้องกันโรค ระบบการบันทึกข้อมูล และพัฒนาคุณภาพผลผลิต เพื่อให้ได้ปศุสัตว์และผลผลิตที่มีคุณภาพและปลอดภัย ดำเนินการตามหลักวิชาการและมีการปฏิบัติงานในแนวทางเดียวกัน |
| คำอธิบาย             | ตัวชี้วัดนี้เพื่อประเมินศักยภาพด้านการเลี้ยงและการจัดการ ระบบป้องกันโรคที่เหมาะสมของฟาร์มเลี้ยงสัตว์                                                                                                                                                                                                                                                                                                 |
| การอ่านค่าตัวชี้วัด  | ตัวชี้วัดยังมีค่ามากยิ่งขึ้น แสดงถึงความมีศักยภาพด้านการเลี้ยงและการจัดการ ระบบการป้องกันโรคที่เหมาะสมของฟาร์มเลี้ยงสัตว์ของเกษตรกรในพื้นที่                                                                                                                                                                                                                                                         |
| วิธีการวัดสูตรคำนวณ  | จำนวนฟาร์มเลี้ยงสัตว์ที่ได้รับการรับรองมาตรฐาน GFM                                                                                                                                                                                                                                                                                                                                                   |
| หน่วยวัด             | ฟาร์ม                                                                                                                                                                                                                                                                                                                                                                                                |
| ความถี่ของข้อมูล     | รายปีงบประมาณ                                                                                                                                                                                                                                                                                                                                                                                        |
| ข้อจำกัดของตัวชี้วัด | ควรพิจารณาควบคู่กับโครงสร้างเศรษฐกิจของพื้นที่ และสัดส่วนของฟาร์มที่ได้รับการรับรองมาตรฐานฯ เทียบต่อกับจำนวนฟาร์มทั้งหมดในพื้นที่นั้นๆ                                                                                                                                                                                                                                                               |
| แหล่งอ้างอิงข้อมูล   | สำนักงานปศุสัตว์จังหวัดในกลุ่มจังหวัด                                                                                                                                                                                                                                                                                                                                                                |
| หมายเหตุ             | -                                                                                                                                                                                                                                                                                                                                                                                                    |

## ประเด็นการพัฒนาที่ 2 การพัฒนาอุตสาหกรรมการท่องเที่ยว และผลิตภัณฑ์ใหม่

|                        |                  |
|------------------------|------------------|
| ชื่อรายการข้อมูลสถิติ  | พ.ศ. 2564        |
| รายได้จากการท่องเที่ยว | 9,646.87 ล้านบาท |

### คำอธิบายตัวชี้วัด

| ประเภทตัวชี้วัด      | ตัวชี้วัดเชิงบวก                                                                                                                                                                                                                                                                                                                                                                                                                                                                                                                                                                                                                                                                                                                                                                                                                                                                                                                                                                                           |
|----------------------|------------------------------------------------------------------------------------------------------------------------------------------------------------------------------------------------------------------------------------------------------------------------------------------------------------------------------------------------------------------------------------------------------------------------------------------------------------------------------------------------------------------------------------------------------------------------------------------------------------------------------------------------------------------------------------------------------------------------------------------------------------------------------------------------------------------------------------------------------------------------------------------------------------------------------------------------------------------------------------------------------------|
| คำนิยาม ความหมาย     | <ul style="list-style-type: none"><li>- การท่องเที่ยว หมายถึง การเดินทางจากที่อยู่อาศัยปกติไปยังสถานที่ต่าง ๆ เป็นการชั่วคราวด้วยความสมัครใจและพึงพอใจของผู้เดินทาง เช่น การเดินทางเพื่อการพักผ่อน การเดินทางเพื่อแลกเปลี่ยนวัฒนธรรม การเดินทางเพื่อการศึกษา การเดินทางเพื่อเยี่ยมญาติพี่น้องหรือเพื่อน เป็นต้น ไม่ใช่เพื่อการประกอบอาชีพหรือหารายได้ที่จุดหมายปลายทาง</li><li>- นักท่องเที่ยวถือว่าเป็นองค์ประกอบที่สำคัญที่สุดของการท่องเที่ยว โดยองค์การการท่องเที่ยวโลกได้ให้ความหมายของนักท่องเที่ยวโดยเสนอแนะให้ประเทศสมาชิกใช้คำว่า ผู้มาเยือน หรือผู้เยี่ยมชมเยือน (Visitor) ซึ่งหากจำแนกตามช่วงเวลาที่ใช้ในการไปเยือนและการพักค้างคืน ณ สถานที่ที่ไปเยือน จะจำแนกผู้เยี่ยมชมเยือนได้เป็น 2 กลุ่ม คือ นักท่องเที่ยว หมายถึงผู้ที่มาเยือนและมีการพักค้างคืนอย่างน้อย 1 คืน แต่ไม่เกิน 1 ปี และนักท่องเที่ยว หมายถึงผู้ที่มาเยือนและไม่พักค้างคืน</li><li>- รายได้จากการท่องเที่ยว ในที่นี้หมายถึง รายได้ที่มาจากผู้เยี่ยมชมเยือน (นักท่องเที่ยวและนักท่องเที่ยว) ทั้งชาวไทยและชาวต่างชาติ</li></ul> |
| คำอธิบาย             | ตัวชี้วัดเพื่อประเมินศักยภาพด้านการท่องเที่ยวของแต่ละพื้นที่                                                                                                                                                                                                                                                                                                                                                                                                                                                                                                                                                                                                                                                                                                                                                                                                                                                                                                                                               |
| การอ่านค่าตัวชี้วัด  | ตัวชี้วัดยังมีค่ามาก แสดงถึงความสามารถในการสร้างรายได้จากการท่องเที่ยวและศักยภาพในการพัฒนาการท่องเที่ยว                                                                                                                                                                                                                                                                                                                                                                                                                                                                                                                                                                                                                                                                                                                                                                                                                                                                                                    |
| วิธีการวัดสูตรคำนวณ  | รายได้จากนักท่องเที่ยวและนักท่องเที่ยวชาวไทย + รายได้จากนักท่องเที่ยวและนักท่องเที่ยวต่างชาติ                                                                                                                                                                                                                                                                                                                                                                                                                                                                                                                                                                                                                                                                                                                                                                                                                                                                                                              |
| หน่วยวัด             | ล้านบาท                                                                                                                                                                                                                                                                                                                                                                                                                                                                                                                                                                                                                                                                                                                                                                                                                                                                                                                                                                                                    |
| ความถี่ของข้อมูล     | รายปี                                                                                                                                                                                                                                                                                                                                                                                                                                                                                                                                                                                                                                                                                                                                                                                                                                                                                                                                                                                                      |
| ข้อจำกัดของตัวชี้วัด | ควรพิจารณาควบคู่กับโครงสร้างเศรษฐกิจของพื้นที่                                                                                                                                                                                                                                                                                                                                                                                                                                                                                                                                                                                                                                                                                                                                                                                                                                                                                                                                                             |
| แหล่งอ้างอิงข้อมูล   | สำนักงานการท่องเที่ยวและกีฬาจังหวัดในกลุ่มจังหวัด                                                                                                                                                                                                                                                                                                                                                                                                                                                                                                                                                                                                                                                                                                                                                                                                                                                                                                                                                          |
| หมายเหตุ             | -                                                                                                                                                                                                                                                                                                                                                                                                                                                                                                                                                                                                                                                                                                                                                                                                                                                                                                                                                                                                          |



|                                              |             |
|----------------------------------------------|-------------|
| ชื่อรายการข้อมูลสถิติ                        | พ.ศ. 2564   |
| มูลค่าการจำหน่ายผลิตภัณฑ์ไหม (ศูนย์หม่อนไหม) | 334,977,424 |

### คำอธิบายตัวชี้วัด

| ประเภทตัวชี้วัด     | ตัวชี้วัดเชิงบวก                                                                                                                                                                                                                                                                                                                                                                                                                                                                                                                                                                                                                                                                                                                                                                                                                        |
|---------------------|-----------------------------------------------------------------------------------------------------------------------------------------------------------------------------------------------------------------------------------------------------------------------------------------------------------------------------------------------------------------------------------------------------------------------------------------------------------------------------------------------------------------------------------------------------------------------------------------------------------------------------------------------------------------------------------------------------------------------------------------------------------------------------------------------------------------------------------------|
| คำนิยาม ความหมาย    | <p>ผลิตภัณฑ์ไหม หมายถึง</p> <ol style="list-style-type: none"><li>1) รังไหม (รังขาว) เกษตรกรได้ทำสัญญาซื้อขายในแต่ละรุ่นการเลี้ยงไหมไว้กับบริษัทนั้นๆ แล้ว ราคาซื้อขายขึ้นอยู่กับคุณภาพของรังไหมหรือข้อกำหนดของบริษัทที่ได้ทำข้อตกลงกันไว้</li><li>2) เส้นไหม (พันธุ์ไทยพื้นบ้านและพันธุ์ลูกผสม) ที่ได้จากการสาวไหม (รังเหลือง) มี 3 ประเภท คือ ไหมน้อย ไหมหัว ไหมสาวเลย ที่เกษตรกรจำหน่ายให้กับธนาคารหม่อนไหม พ่อค้าคนกลาง ตลอดจนกลุ่มผู้ทอผ้าไหมในชุมชน ในจังหวัด และต่างจังหวัด</li><li>3) ผ้าไหมที่ผ่านการรับรองมาตรฐานผ้าไหมตรานกยูงพระราชทาน ทั้ง 4 สี หมายถึง ดวงตรา คือ นกยูงพระราชทานสีทอง สีน้ำเงิน สีเขียว และสีเงิน โดยราคาผ้าไหมที่จำหน่ายขึ้นอยู่กับชนิดดวงตรา ลวดลายผ้าไหม คุณภาพของผ้าไหม กระบวนการผลิต และประเภทของผ้าไหม เช่น ผ้าไหมพื้นเรียบ ผ้ามัดหมี่ ผ้ายกดอก ผ้าคลุมไหล่ ผ้าพันคอ ผ้าจก ผ้าขิด เป็นต้น</li></ol> |
| คำอธิบาย            | รายได้จากการจำหน่ายผลิตภัณฑ์ไหม สะท้อนถึงประสิทธิภาพการส่งเสริมสนับสนุนการพัฒนาผลิตภัณฑ์ไหมในพื้นที่                                                                                                                                                                                                                                                                                                                                                                                                                                                                                                                                                                                                                                                                                                                                    |
| การอ่านค่าตัวชี้วัด | ตัวชี้วัดยิ่งค่าสูงแสดงว่ามีรายได้ต่อปีเพิ่มขึ้น กิจกรรมและโครงการที่ได้ดำเนินงานมีผลสัมฤทธิ์มากขึ้นเมื่อเทียบกับค่าเฉลี่ยที่กำหนด                                                                                                                                                                                                                                                                                                                                                                                                                                                                                                                                                                                                                                                                                                      |
| วิธีการวัดสูตรคำนวณ | <p>รายได้จากการจำหน่ายรังไหม เส้นไหม ผ้าไหมที่ผ่านการรับรองมาตรฐานผ้าไหมไทยตรานกยูงพระราชทาน ประจำเดือนในปีนั้นๆ</p> <ol style="list-style-type: none"><li>1. รายได้จากรังไหม โดยการเก็บข้อมูลทุกเดือน ที่ได้จากรายงานการจำหน่ายรังไหมของเกษตรกรที่มีการเลี้ยงไหมแบบอุตสาหกรรมในจังหวัด สุรินทร์ กับบริษัทที่ทำข้อตกลงกันไว้</li><li>2. รายได้จากเส้นไหม โดยการเก็บข้อมูลทุกเดือนจากรายชื่อของเกษตรกรที่ขอรับไขไหมจากศูนย์หม่อนไหมเฉลิมพระเกียรติฯ สุรินทร์ และจากการต่อพันธุ์ไหมไขเองในพื้นที่</li><li>3. รายได้จากผ้าไหมที่ผ่านการรับรองมาตรฐานผ้าไหมไทยตรานกยูง</li></ol>                                                                                                                                                                                                                                                            |

|                      |                                                                                                                                          |
|----------------------|------------------------------------------------------------------------------------------------------------------------------------------|
|                      | พระราชทาน โดยการเก็บข้อมูลทุกเดือนจากรายชื่อของเกษตรกรที่ผ่านการตรวจรับรองมาตรฐานตรานกยูงฯ                                               |
| หน่วยวัด             | บาท/ปี                                                                                                                                   |
| ความถี่ของข้อมูล     | รายปี                                                                                                                                    |
| ข้อจำกัดของตัวชี้วัด | เป็นข้อมูลที่ศูนย์หม่อนไหมเฉลิมพระเกียรติฯ เก็บข้อมูลเกษตรกรที่ขึ้นทะเบียนกับกรมหม่อนไหม ไม่นับรวมกับกลุ่มอาชีพที่ผลิตผ้าไหมจำหน่ายอื่นๆ |
| แหล่งอ้างอิงข้อมูล   | ศูนย์หม่อนไหมเฉลิมพระเกียรติฯ 4 จังหวัดในกลุ่มจังหวัด                                                                                    |
| หมายเหตุ             | -                                                                                                                                        |

| ชื่อรายการข้อมูลสถิติ                             | พ.ศ. 2564                |
|---------------------------------------------------|--------------------------|
| มูลค่าการจำหน่ายผลิตภัณฑ์ไหม (สำนักงานพัฒนาชุมชน) | 2,296,524,343(ขาดโคโรนา) |

#### คำอธิบายตัวชี้วัด

|                         |                                                                                                                                                                            |
|-------------------------|----------------------------------------------------------------------------------------------------------------------------------------------------------------------------|
| ประเภทตัวชี้วัด         | ตัวชี้วัดเชิงบวก                                                                                                                                                           |
| คำนิยาม ความหมาย        | ผลิตภัณฑ์ไหม หมายถึง<br>1) ผ้าไหม และผลิตภัณฑ์จากผ้าไหม เช่น ผ้าไหมทอมือ ผ้าพันคอ ผ้าคลุมไหล่<br>2) ผลิตภัณฑ์ที่แปรรูปจากไหม ได้แก่ กระเป๋า ของชำร่วย เสื้อผ้าบุรุษและสตรี |
| คำอธิบาย                | รายได้จากการจำหน่ายผลิตภัณฑ์ไหม สะท้อนถึงประสิทธิภาพการส่งเสริมสนับสนุนการพัฒนาผลิตภัณฑ์ไหมในพื้นที่                                                                       |
| การอ่านค่าตัวชี้วัด     | ตัวชี้วัดยิ่งค่าสูงแสดงว่ามีรายได้ต่อปีเพิ่มขึ้น กิจกรรมและโครงการที่ได้ดำเนินงานมีผลสัมฤทธิ์มากขึ้นเมื่อเทียบกับค่าเฉลี่ยที่กำหนด                                         |
| วิธีการวัดสูตร<br>คำนวณ | รายได้จากการจำหน่ายผลิตภัณฑ์ไหม ตั้งแต่เดือนมกราคม - ธันวาคม ของทุกปี                                                                                                      |
| หน่วยวัด                | บาท/ปี                                                                                                                                                                     |
| ความถี่ของข้อมูล        | รายปี                                                                                                                                                                      |
| ข้อจำกัดของตัวชี้วัด    | -                                                                                                                                                                          |
| แหล่งอ้างอิงข้อมูล      | เป็นข้อมูลที่สำนักงานพัฒนาชุมชนอำเภอจัดเก็บจากการจำหน่ายไหม ส่งให้สำนักงานพัฒนาชุมชนจังหวัดรวบรวม ภายในวันที่ 23 ทุกเดือน                                                  |
| หมายเหตุ                | -                                                                                                                                                                          |

### ที่ปรึกษา

|                             |                                                                                 |
|-----------------------------|---------------------------------------------------------------------------------|
| นายวิเชียร จันทรโณทัย       | ผู้ว่าราชการจังหวัดนครราชสีมา/หัวหน้ากลุ่มจังหวัดภาคตะวันออกเฉียงเหนือตอนล่าง 1 |
| นายไกรสร กองฉลาด            | ผู้ว่าราชการจังหวัดชัยภูมิ                                                      |
| นายธวัชกร หัตถดาชยากุล      | ผู้ว่าราชการจังหวัดบุรีรัมย์                                                    |
| นายสุวพงศ์ กิติภัทย์พิบูลย์ | ผู้ว่าราชการจังหวัดสุรินทร์                                                     |
| นายชรินทร์ ทองสุข           | รองผู้ว่าราชการจังหวัดนครราชสีมา/เลขาธิการ ก.บ.ก.                               |
| นายกิตติศักดิ์ ธีระวัฒนา    | หัวหน้าสำนักงานจังหวัดนครราชสีมา                                                |
| นางสาวเบญจวรรณ สุดจริง      | หัวหน้าสำนักงานจังหวัดชัยภูมิ                                                   |
| นายสิงหชัย ผ่องบุรุษ        | หัวหน้าสำนักงานจังหวัดบุรีรัมย์                                                 |
| นายสันทัต แสนทอง            | หัวหน้าสำนักงานจังหวัดสุรินทร์                                                  |
| นายสาครินทร์ จำปา           | หัวหน้ากลุ่มยุทธศาสตร์การพัฒนภาคตะวันออกเฉียงเหนือ                              |

### คณะทำงาน

|                              |                                                                                   |
|------------------------------|-----------------------------------------------------------------------------------|
| นางกรรณา ลีออดุลย์           | ผู้อำนวยการกลุ่มงานบริหารยุทธศาสตร์กลุ่มจังหวัด<br>ภาคตะวันออกเฉียงเหนือตอนล่าง 1 |
| นางสาวอรุณี ชาญหัด           | นักวิเคราะห์นโยบายและแผนชำนาญการ                                                  |
| นางสาวอิสริยา เคียงวิมลรัตน์ | นักวิเคราะห์นโยบายและแผนชำนาญการ                                                  |
| นางสาวโชติรส มีอำนาจ         | นักวิชาการเงินและบัญชีปฏิบัติการ                                                  |
| นางสาวทองคำ รักวงษ์          | เจ้าหน้าที่วิเคราะห์นโยบายและแผน                                                  |
| นางสาวณัฐวรรณ ดีเจริญ        | เจ้าหน้าที่วิเคราะห์นโยบายและแผน                                                  |
| นายธนวัฒน์ หยิบกระโทก        | เจ้าหน้าที่วิเคราะห์นโยบายและแผน                                                  |
| นางสาวสุภิญญา อิมพิมพ์       | เจ้าหน้าที่วิเคราะห์นโยบายและแผน                                                  |
| นางสาวปริศนา นามขุนทด        | เจ้าหน้าที่สนับสนุนงานกลุ่มจังหวัดภาคตะวันออกเฉียงเหนือตอนล่าง 1                  |